



ព្រះរាជាណាចក្រកម្ពុជា
ជាតិ សាសនា ព្រះមហាក្សត្រ

ក្រសួងសេដ្ឋកិច្ច និងហិរញ្ញវត្ថុ

លេខ.....សហវ/សវស

ការអនុវត្តថវិការដ្ឋ

State Budget execution

ប្រចាំខែកញ្ញា ឆ្នាំ២០២៣

ល.រ មាតិកា

ទំព័រ

- ១ សេចក្តីសង្ខេបស្តីពីការអនុវត្តថវិការដ្ឋ
- ២ តារាងទី១ ÷ ប្រតិបត្តិការហិរញ្ញវត្ថុរដ្ឋ
- ៣ តារាងទី៥ ÷ ចំណាយតាមក្រសួង-ស្ថាប័ន
- ៤ កំណត់សម្គាល់ ÷ ការរៀបចំរបាយការណ៍

- ១
- ២
- ៧
- ៩



១.សេចក្តីសង្ខេប

យោងតាមទិន្នន័យប្រចាំខែកញ្ញា ឆ្នាំ២០២៣ នេះ ការប្រមូលចំណូលសរុបថ្នាក់ជាតិសម្រេចបាន ១ ៧០៤ ប៊ីលានរៀល ស្មើនឹង ៦,៥៥% នៃច្បាប់ហិរញ្ញវត្ថុឆ្នាំ២០២៣ និងការអនុវត្តចំណាយសរុប (expenditure) អនុវត្តបាន ២ ២៥១ ប៊ីលានរៀល ស្មើនឹង ៦,៤៨% ច្បាប់ហិរញ្ញវត្ថុឆ្នាំ២០២៣ ដែលជាលទ្ធផលក្នុងខែកញ្ញា នេះ ការអនុវត្តថវិការដ្ឋមានឱនភាព ៥៤៧ ប៊ីលានរៀល។ គិតត្រឹមរយៈពេល ៩ខែ ដើមឆ្នាំ២០២៣ ការប្រមូលចំណូលថ្នាក់ជាតិ សម្រេចបាន ១៨ ៤៨៨ ប៊ីលានរៀល ស្មើនឹង ៧១,៣៩% នៃច្បាប់ហិរញ្ញវត្ថុឆ្នាំ២០២៣ ខណៈដែលការអនុវត្តចំណាយសរុបថ្នាក់ជាតិ សម្រេចបាន ២១ ៤០១ ប៊ីលានរៀល ស្មើនឹង ៦១,៦០% នៃច្បាប់ហិរញ្ញវត្ថុឆ្នាំ២០២៣។ ជាលទ្ធផល ការអនុវត្តថវិកាថ្នាក់ជាតិមានឱនភាពសរុប ២ ៩១៣ ប៊ីលានរៀល។

ការអនុវត្តចំណូលក្នុងប្រទេសសរុបថ្នាក់ជាតិ សម្រេចបាន ១៨ ៤៨៨ ប៊ីលានរៀល ស្មើនឹង ៧១,៣៩% នៃច្បាប់ហិរញ្ញវត្ថុឆ្នាំ២០២៣ មានភាពប្រហាក់ប្រហែលគ្នា គឺថយចុះ ០,៨៥% ធៀបនឹងរយៈពេលដូចគ្នាឆ្នាំ២០២២ ក្នុងនោះ ចំណូលសារពើពន្ធ សម្រេចបាន ១៦ ៦៤៧ ប៊ីលានរៀល ស្មើនឹង ៧១,០៧% នៃច្បាប់ហិរញ្ញវត្ថុឆ្នាំ២០២៣ ថយចុះ ២,៩៣% និងចំណូលមិនមែន សារពើពន្ធសម្រេចបាន ១ ៨១១ ប៊ីលានរៀល ស្មើនឹង ៨៤,៥៤% នៃច្បាប់ហិរញ្ញវត្ថុឆ្នាំ២០២៣ កើនឡើង ២៣,៦៦%។ ផ្អែកលើ និន្នាការនៃការអនុវត្តចំណូលក្នុងរយៈពេលប៉ុន្មានឆ្នាំកន្លងមកនេះ គួបផ្សំនឹងការងើបឡើងវិញនៃសកម្មភាពសង្គម-សេដ្ឋកិច្ចកម្ពុជា, ការប្រមូលចំណូលស្ថិតក្នុងគន្លង (on-track) ឈានទៅរកការសម្រេចបាន តាមផែនការគ្រោងទុកក្នុងច្បាប់ហិរញ្ញវត្ថុឆ្នាំ២០២៣។

ការអនុវត្តចំណាយសរុបថ្នាក់ជាតិ សម្រេចបាន ២១ ៤០១ ប៊ីលានរៀល ស្មើនឹង ៦១,៦០% នៃច្បាប់ហិរញ្ញវត្ថុឆ្នាំ២០២៣ កើនឡើង ១១,៣៨% ធៀបនឹងរយៈពេលដូចគ្នាឆ្នាំ២០២២ ក្នុងនោះ ចំណាយមូលធន សម្រេចបាន ៧ ៥១០ ប៊ីលានរៀល កើនឡើង ៨,២០% និងចំណាយចរន្ត សម្រេចបាន ១៣ ៨៩១ ប៊ីលានរៀល កើនឡើង ១៣,១៨%។ ជាមួយ ការអនុវត្តចំណាយគឺ នៅបន្តរក្សានូវគោលការណ៍វិភាគបន្តិចចំណាយមិនចាំបាច់នានា និងវិភាគថវិកាសម្រាប់អនុវត្តឱ្យចំមុខសញ្ញាប្រកបដោយបុរេសកម្ម។

រាជរដ្ឋាភិបាល បន្តរក្សាភាពប្រយ័ត្នប្រយោជន៍ខ្ពស់ក្នុងការគ្រប់គ្រងនិងប្រើប្រាស់ហិរញ្ញប្បទានសរុបថ្នាក់ជាតិ ប្រកបដោយ ប្រសិទ្ធភាពបំផុតនិងផ្តល់លទ្ធភាពគ្រប់គ្រាន់ ឆ្លើយតបទៅនឹងតម្រូវការនៃការអនុវត្តថវិការដ្ឋបានទាន់ពេលវេលា។ ជាក់ស្តែង ការអនុវត្តហិរញ្ញប្បទានពីប្រទេសសរុបថ្នាក់ជាតិ សម្រេចបាន ៤ ២៩៩ ប៊ីលានរៀល ស្មើនឹង ៦៧,០៨% នៃច្បាប់ហិរញ្ញវត្ថុឆ្នាំ ២០២៣ និងការអនុវត្តហិរញ្ញប្បទានក្នុងស្រុកសរុបថ្នាក់ជាតិ សម្រេចបាន ៣ ៥៤៧ ប៊ីលានរៀល ស្មើនឹង ៤៥,៨៨% នៃច្បាប់ ហិរញ្ញវត្ថុឆ្នាំ២០២៣ ស្របពេលប្រាក់បញ្ញើរដ្ឋាភិបាល សរុបមានប្រមាណ ៤៨ ប៊ីលានរៀល។



តារាងទី១ ÷ ប្រតិបត្តិការហិរញ្ញវត្ថុឆ្នាំ ២០២៣/ TOFE: BUDGET EXECUTION 2023															
បរិយាយ	ច្បាប់ថវិកា ឆ្នាំ ២០២៣	ការអនុវត្ត /ច្បាប់	សរុប ការអនុវត្ត	មករា ២៣	កុម្ភៈ ២៣	មីនា ២៣	មេសា ២៣	ឧសភា ២៣	មិថុនា ២៣	កក្កដា ២៣	សីហា ២៣	កញ្ញា ២៣	តុលា ២៣	វិច្ឆិកា ២៣	ធ្នូ ២៣
I. ចំណូលក្នុងប្រទេស	25,896.240	57.49%	14,888.64	1,855.57	1,663.38	3,131.64	2,483.98	1,804.13	2,135.38	1,825.97	1,884.10	1,704.35	-	-	-
១. ចំណូលមធ្យម	25,564.428	58.16%	14,867.63	1,855.57	1,663.38	3,127.41	2,473.24	1,801.88	2,131.59	1,825.97	1,884.10	1,695.06	-	-	-
ក. ចំណូលពន្ធ	23,421.924	57.15%	13,386.76	1,754.09	1,491.63	2,912.81	2,299.68	1,669.56	1,717.04	1,541.73	1,726.44	1,534.01	-	-	-
ចំណូលពន្ធក្នុងស្រុក	20,882.942	57.36%	11,978.66	1,575.95	1,335.28	2,687.42	2,130.18	1,444.97	1,464.47	1,340.34	1,486.05	1,320.58	-	-	-
ពន្ធផ្ទាល់ (ពន្ធលើផលទុន ប្រាក់ចំណេញ)	7,257.989	75.07%	5,448.71	666.10	458.41	1,684.06	1,235.10	464.18	463.60	477.38	453.97	445.30	-	-	-
ពន្ធប្រយោល	13,624.953	47.93%	6,529.96	909.85	876.87	1,003.36	895.08	980.78	1,000.88	862.96	1,032.08	875.28	-	-	-
ក្នុងនោះ÷ អាករពិសេសលើទំនិញមួយចំនួន	1,250.000	41.92%	523.97	85.76	74.97	61.61	81.81	83.95	70.49	65.37	65.99	68.51	-	-	-
អាករពិសេសលើទំនិញមួយចំនួនរបបពិសេស (សហគ្រាសប្រេងឥន្ធនៈ)	4,109.550	41.27%	1,696.18	223.08	231.52	294.73	228.36	267.45	238.27	212.47	245.79	214.67	-	-	-
អាករពិសេសលើសេវាមួយចំនួន	100.000	49.58%	49.58	7.35	7.30	6.36	7.55	7.82	6.69	6.50	6.83	6.11	-	-	-
ចំណូលសារពើពន្ធផ្សេងៗទៀត	160.048	66.71%	106.77	14.80	20.59	13.65	16.47	13.64	15.13	12.52	17.78	16.63	-	-	-
ចំណូលពន្ធលើពាណិជ្ជកម្មក្រៅប្រទេស	2,538.982	55.46%	1,408.10	178.14	156.35	225.39	169.49	224.59	252.57	201.39	240.38	213.43	-	-	-
ពន្ធ និងអាករលើការនាំចូល	2,491.495	50.97%	1,368.73	176.96	152.14	219.05	164.15	218.39	246.44	191.42	220.78	199.15	-	-	-
ក្នុងនោះ÷ ពន្ធគយពីការនាំចូលទំនិញផ្សេងៗ (លើកលែងតែប្រេងឥន្ធនៈ)	1,680.095	50.97%	856.30	123.35	97.77	128.56	113.49	143.97	125.38	123.61	136.40	111.84	-	-	-
ពន្ធគយលើផលិតផលគេលសិលា	352.700	73.44%	259.02	28.66	27.43	42.93	28.52	39.30	55.98	36.21	41.38	46.20	-	-	-
អាករបន្ថែមលើផលិតផលគេលសិលាសម្រាប់ថែទាំផ្លូវថ្នល់	412.300	51.82%	213.66	18.66	21.30	40.76	17.59	29.63	60.06	25.67	36.43	36.22	-	-	-
ផ្សេងៗ	46.400	85.67%	39.75	6.29	5.65	6.80	4.55	5.49	5.03	5.93	6.58	4.89	-	-	-
ពន្ធ និងអាករលើការនាំចេញ	47.487	82.90%	39.37	1.18	4.21	6.34	5.34	6.19	6.13	9.97	19.60	14.28	-	-	-
ក្នុងនោះ÷ អាករលើការនាំចេញលើ	10.400	21.82%	2.27	0.00	0.48	0.88	0.25	0.48	0.08	0.09	0.26	0.05	-	-	-
អាករលើការនាំចេញកៅស៊ូ	15.100	5.79%	0.87	0.07	0.33	0.19	0.05	0.04	0.11	0.09	0.10	0.12	-	-	-
អាករលើការនាំចេញទំនិញផ្សេងៗ	21.827	165.61%	36.15	1.10	3.40	5.26	5.03	5.66	5.93	9.76	19.24	14.09	-	-	-
ខ ចំណូលមិនមែនពន្ធ	2,142.504	69.12%	1,480.86	101.48	171.75	214.60	173.56	132.33	414.54	284.23	157.67	161.05	-	-	-
ផលទុននៃទ្រព្យសម្បត្តិរដ្ឋ	173.809	61.72%	107.27	16.58	27.32	10.14	15.81	8.63	19.92	12.69	9.40	13.26	-	-	-
ផលនៃសម្បទាន	165.960	43.93%	72.90	16.58157	4.56870	10.14345	15.80729	8.63126	8.30246	12.69143	9.39983	13.26	-	-	-
ផលទុនពីសហគ្រាសសាធារណៈ	7.849	437.88%	34.37	-	22.75	-	-	-	11.62	-	-	-	-	-	-
ផលទុនពីការលក់ ជួលទ្រព្យសម្បត្តិ និងសេវាកម្ម	1,593.326	74.27%	1,183.34	84.07	116.71	154.96	132.10	77.44	386.74	236.00	116.57	138.47	-	-	-
ផលទុនតាមវិស័យ	583.009	78.07%	455.18	9.26	37.92	25.73	30.10	32.55	281.05	39.07	35.66	29.73	-	-	-
ការលក់ទ្រព្យសម្បត្តិនៃរដ្ឋបាលសាធារណៈ	96.900	111.83%	108.36	3.40	19.14	18.27	20.19	14.53	3.18	29.73	7.86	7.42	-	-	-
ផលពីការគ្រប់គ្រងរដ្ឋបាល	578.148	66.21%	382.81	38.69	46.05	58.16	64.38	12.62	68.18	97.16	55.14	66.67	-	-	-
ការផ្តល់សេវាកម្ម	43.306	92.92%	40.24	0.65	0.71	6.86	0.94	0.79	21.55	8.77	2.41	3.42	-	-	-
កម្រៃប្រតិបត្តិការផ្សេងៗទៀត	259.110	68.01%	176.22	23.60	11.46	43.52	12.69	15.89	11.07	58.49	14.42	29.65	-	-	-
ការជួលទ្រព្យសម្បត្តិរដ្ឋ	32.853	62.51%	20.54	8.47	1.43	2.41	3.79	1.07	1.71	2.78	1.09	1.58	-	-	-
ចំណូលមិនមែនពន្ធផ្សេងៗ	375.369	50.68%	190.25	0.83	27.72	49.49	25.66	46.26	7.89	35.54	31.70	9.33	-	-	-
ក្នុងនោះ÷ ផលផ្សេងៗទៀត	-	...	4.69	0.02	0.49	-	2.64	0.98	0.44	0.18	0.15	(0.01)	-	-	-

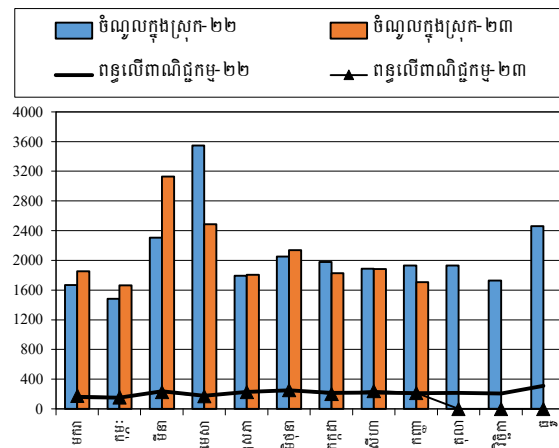
តារាងទី១ ÷ ប្រតិបត្តិការហិរញ្ញវត្ថុឆ្នាំ ២០២៣/ TOFE: BUDGET EXECUTION 2023															
បរិយាយ	ច្បាប់ថវិកា ឆ្នាំ ២០២៣	ការអនុវត្ត /ច្បាប់	សរុប ការអនុវត្ត	មកពី ២៣	កុម្ភៈ ២៣	មីនា ២៣	មេសា ២៣	ឧសភា ២៣	មិថុនា ២៣	កក្កដា ២៣	សីហា ២៣	កញ្ញា ២៣	តុលា ២៣	វិច្ឆិកា ២៣	ធ្នូ ២៣
២. ចំណូលមូលធន	331.812	6.33%	21.02	-	-	4.23	10.74	2.25	3.79	-	-	9.29	-	-	-
អចលកម្មហិរញ្ញវត្ថុផ្សេងៗ	331.812	6.33%	21.02	-	-	4.23	10.74	2.25	3.79	-	-	9.29	-	-	-
II. ចំណាយសរុប	34,743.811	52.58%	18,269.44	1,251.04	2,674.54	2,939.38	3,020.86	1,827.49	2,532.76	2,784.00	2,119.43	2,251.26	-	-	-
១. ចំណាយបន្ត	20,839.425	52.34%	10,907.20	902.95	1,551.61	2,211.27	2,305.67	824.96	1,432.64	1,812.89	1,459.16	1,389.72	-	-	-
ក. ចំណាយបន្តច្បាប់	8,828.848	55.33%	4,885.02	620.65	668.73	687.74	1,094.73	404.68	793.06	705.19	763.35	780.56	-	-	-
បន្តបុគ្គលិក (រដ្ឋបាល ស៊ីវិល)	4,995.346	54.08%	2,701.32	318.87	368.57	383.51	669.81	194.76	459.77	395.79	431.63	443.26	-	-	-
ក្នុងនោះ÷ ប្រាក់បំណាច់អង្គទូត	5.320	66.62%	3.54	-	0.71	-	1.54	0.04	1.22	0.04	0.04	1.20	-	-	-
បន្តបុគ្គលិក (ផ្នែកសន្តិសុខ និងការពារជាតិ)	3,833.502	56.96%	2,183.70	301.78	300.16	304.23	424.92	209.92	333.29	309.40	331.72	337.29	-	-	-
ខ. ចំណាយមិនមែនបន្តច្បាប់	12,010.577	50.14%	6,022.18	282.31	882.88	1,523.53	1,210.94	420.28	639.57	1,107.70	695.81	609.16	-	-	-
ការទិញ	1,527.188	43.66%	666.78	91.84	24.04	35.80	197.52	79.65	140.11	101.18	74.24	75.20	-	-	-
សម្ភារៈផ្គត់ផ្គង់ថែទាំ	295.905	15.05%	44.53	0.20	6.32	4.90	6.83	7.87	11.67	7.96	6.62	9.31	-	-	-
សម្ភារៈផ្គត់ផ្គង់ផ្នែករដ្ឋបាល	251.718	44.00%	110.76	0.17	1.33	9.06	33.78	15.03	20.12	31.77	18.24	31.65	-	-	-
ស្បៀងអាហារ និងផលិតផលកសិកម្ម	175.839	64.85%	114.04	25.81	4.58	4.94	36.87	6.09	5.90	30.13	7.38	8.18	-	-	-
ស្បៀងអាហារ និងផលិតផលកសិកម្ម	157.813	11.91%	18.80	-	4.84	0.69	2.08	2.15	3.55	5.55	0.71	0.56	-	-	-
សម្ភារៈតូចតាច សង្ហារឹម និងសម្ភារៈបរិក្ខារ	343.673	56.55%	194.34	64.36	1.31	7.01	34.75	16.56	56.99	14.29	16.88	13.09	-	-	-
ថាមពល និងទឹក	153.157	36.33%	55.64	1.31	5.63	9.20	10.46	10.01	10.86	8.52	19.75	12.41	-	-	-
សម្ភារៈបរិក្ខារថែទាំសុខភាព	146.029	87.83%	128.26	-	0.02	-	72.54	21.94	30.80	2.95	3.94	0.00	-	-	-
សម្ភារៈផ្គត់ផ្គង់ផ្សេងៗ	3.054	13.49%	0.41	-	-	-	0.20	0.00	0.20	0.01	0.73	-	-	-	-
សេវាកម្ម	1,821.207	36.91%	672.19	1.76	58.95	79.13	77.71	91.73	134.02	238.24	136.62	196.68	-	-	-
ក្នុងនោះ÷ ផ្តល់ឈ្នួល និងបន្ទុក (អសង្ហារឹម) ក្នុង និងក្រៅប្រទេស	33.082	65.43%	21.65	0.16	11.24	0.40	4.14	0.52	2.62	2.59	0.21	3.09	-	-	-
ការថែទាំ និងថ្លៃសេវា	964.804	32.75%	316.00	0.01	5.58	28.88	24.64	45.19	84.69	131.36	79.25	134.37	-	-	-
បន្ទុកហិរញ្ញវត្ថុ	769.491	35.17%	270.66	61.33	67.85	70.70	16.62	17.37	7.55	29.23	147.14	64.20	-	-	-
ក្នុងនោះ ÷ ការប្រាក់នៃបំណុលក្នុងប្រទេស	-	...	2.61	-	0.42	-	0.27	0.07	0.42	1.44	0.50	-	-	-	-
ការប្រាក់នៃបំណុលក្រៅប្រទេស	769.491	30.10%	231.58	61.33	65.19	37.84	16.35	15.96	7.13	27.79	112.32	31.20	-	-	-
អត្ថប្រយោជន៍សង្គម	2,809.316	51.25%	1,439.86	113.73	142.39	250.98	428.80	124.86	246.24	165.16	199.94	217.33	-	-	-
ក្នុងនោះ ÷ អត្ថប្រយោជន៍សន្តិសុខសង្គម	1,330.745	61.34%	816.22	106.53	116.69	127.73	241.50	7.93	125.38	113.71	117.63	125.05	-	-	-
ជំនួយសង្គមដល់ប្រជាពលរដ្ឋ	1,258.501	42.34%	532.82	4.92	13.32	90.95	172.52	107.59	107.51	43.65	72.40	83.11	-	-	-
អំណោយពិពហុភាគីសំរាប់ចំណាយវិនិយោគ	154.348	53.99%	83.34	2.25	12.16	31.54	14.51	9.09	7.52	7.54	8.20	8.36	-	-	-
អត្ថប្រយោជន៍សង្គមផ្សេងទៀត	11.286	50.00%	5.64	-	-	-	-	-	5.64	-	-	-	-	-	-
ឧបត្ថម្ភធន	3,222.836	87.80%	2,829.73	1.21	569.36	1,046.17	456.97	79.68	105.43	570.91	58.65	54.68	-	-	-
ចំណាយមិនមែនប្រើប្រាស់ផ្សេងៗ	1,860.540	7.68%	142.96	12.43	20.29	40.74	33.32	26.99	6.22	2.97	79.21	1.07	-	-	-
ក្នុងនោះ÷ ចំណាយមិនបានគ្រោងទុក (ចំណាយត្រៀមបម្រុង)	1,713.847	0.00%	-	-	-	-	-	-	-	-	-	-	-	-	-

តារាងទី១ ÷ ប្រតិបត្តិការហិរញ្ញវត្ថុឆ្នាំ ២០២៣/ TOFE: BUDGET EXECUTION 2023															
បរិយាយ	ច្បាប់ថវិកា ឆ្នាំ ២០២៣	ការអនុវត្ត /ច្បាប់	សរុប ការអនុវត្ត	មកពី ២៣	កុម្មុ៍ ២៣	មីនា ២៣	មេសា ២៣	ឧសភា ២៣	មិថុនា ២៣	កក្កដា ២៣	សីហា ២៣	កញ្ញា ២៣	តុលា ២៣	វិច្ឆិកា ២៣	ធ្នូ ២៣
២. ចំណាយមូលធន	13,904.386	52.95%	7,362.24	348.09	1,122.93	728.11	715.20	1,002.53	1,100.12	971.11	660.27	861.54	-	-	-
វិនិយោគដោយហិរញ្ញប្បទានខាងក្នុង (គម្រោង)	7,730.971	33.69%	2,604.83	8.39	476.40	270.76	483.96	673.82	179.11	522.91	329.27	602.43	-	-	-
អចលកម្មរូបិ និងដី	7,730.971	33.69%	2,604.83	8.39	468.98	270.76	483.96	673.82	176.02	522.91	329.05	396.08	-	-	-
វិនិយោគដោយហិរញ្ញប្បទានខាងក្រៅ (គម្រោង)	6,173.415	77.06%	4,757.41	339.70	646.53	457.35	231.24	328.71	921.01	448.20	331.00	259.11	-	-	-
កុល្យភាពចរន្ត និងការ/អតិរេក (I.I-II.1)	4,725.003	83.82%	3,960.43	952.61	111.77	916.14	167.57	976.92	698.95	13.08	424.95	305.34	-	-	-
កុល្យភាពសរុប និងការ/អតិរេក (I-II)	(8,847.571)	...	(3,380.80)	604.52	(1,011.16)	192.26	(536.89)	(23.35)	(397.38)	(958.03)	(235.32)	(546.91)	-	-	-
III. ហិរញ្ញប្បទាន	8,847.571	38.21%	3,380.80	(604.52)	1,011.16	(192.26)	536.89	23.35	397.38	958.03	235.32	546.91	-	-	-
១. ហិរញ្ញប្បទានពីរដ្ឋប្បវេណី	6,409.036	83.84%	5,373.61	234.58	459.08	258.32	159.53	300.76	2,257.13	553.98	8.60	67.12	-	-	-
ក. ប្រភេទថវិកា	2,095.508	70.70%	1,481.49	42.12	72.00	4.00	4.00	10.82	1,348.55	234.44	28.06	8.00	-	-	-
អំណោយ-ទ្រទ្រង់ថវិកា	123.983	20.12%	24.94	18.12	-	-	-	6.82	-	-	-	-	-	-	-
ទ្រទ្រង់ចំណាយមូលធន	123.983	20.12%	24.94	18.12	-	-	-	6.82	-	-	-	-	-	-	-
អំណោយពីទ្វេភាគីសំរាប់ចំណាយវិនិយោគ	123.983	20.12%	24.94	18.12	-	-	-	6.82	-	-	-	-	-	-	-
កម្ចី និងបំណុលពាក់ព័ន្ធ-ការកាត់ទ្រថវិកា	1,971.525	73.88%	1,456.55	24.00	72.00	4.00	4.00	4.00	1,348.55	234.44	28.06	8.00	-	-	-
កម្ចីបរទេស	1,971.525	73.88%	1,456.55	24.00	72.00	4.00	4.00	4.00	1,348.55	234.44	28.06	8.00	-	-	-
ការខ្ចីប្រាក់ប្រទេស-ពហុភាគី	1,158.525	115.37%	1,336.55	-	-	-	-	-	1,336.55	206.50	-	-	-	-	-
ការខ្ចីប្រាក់ប្រទេសពីទីផ្សារហិរញ្ញវត្ថុ	813.000	14.76%	120.00	24.00	72.00	4.00	4.00	4.00	12.00	27.94	28.06	8.00	-	-	-
ខ. ជំនួយការប្រទេសមិត្តភាព	6,173.415	76.37%	4,714.70	306.07	645.41	454.98	227.62	326.98	920.98	448.01	331.70	256.84	-	-	-
ខខ. ចំណាយ	6,173.415	77.06%	4,757.41	339.70	646.53	457.35	231.24	328.71	921.01	448.20	331.00	259.11	-	-	-
អំណោយ	698.586	109.54%	765.26	109.32	109.32	109.32	109.32	109.32	109.32	109.32	109.32	109.32	-	-	-
អំណោយទ្វេភាគី សម្រាប់ចំណាយវិនិយោគ	698.586	109.54%	765.26	109.32	109.32	109.32	109.32	109.32	109.32	109.32	109.32	109.32	-	-	-
ការខ្ចីប្រាក់ និងបំណុលប្រហាក់ប្រហែល	5,474.830	72.92%	3,992.16	230.38	537.21	348.03	121.92	219.39	811.69	338.88	221.68	149.79	-	-	-
ការខ្ចីបរទេស	5,474.830	72.92%	3,992.16	230.38	537.21	348.03	121.92	219.39	811.69	338.88	221.68	149.79	-	-	-
ការខ្ចីប្រាក់ប្រទេស-ពហុភាគី	2,189.932	116.79%	2,557.52	177.10	227.91	152.74	65.92	159.43	206.95	69.67	134.53	70.74	-	-	-
ការខ្ចីប្រាក់ប្រទេស- ទ្វេភាគី	3,284.898	43.67%	1,434.63	53.28	309.30	195.28	56.00	59.96	604.75	269.21	87.14	79.05	-	-	-
ខខ. មិនទាន់ចំណាយ		...	(42.71)	(33.63)	(1.12)	(2.37)	(3.62)	(1.73)	(0.03)	(0.19)	0.70	(2.28)	-	-	-
គ. ប្រភេទថវិកា	(1,859.887)	44.23%	(822.59)	(113.61)	(258.33)	(200.66)	(72.09)	(37.04)	(12.40)	(128.46)	(351.16)	(197.71)	-	-	-
២. ហិរញ្ញប្បទានពីរដ្ឋប្បវេណី	-	...	51.41	33.13	(16.12)	(21.26)	22.08	(34.11)	29.09	38.61	24.92	(28.07)	-	-	-
ក. ហិរញ្ញប្បទានពីរដ្ឋប្បវេណី	-	...	51.41	33.13	(16.12)	(21.26)	22.08	(34.11)	29.09	38.61	24.92	(28.07)	-	-	-
បញ្ជីរដ្ឋាភិបាល		...	51.41	33.13	(16.12)	(21.26)	22.08	(34.11)	29.09	38.61	24.92	(28.07)	-	-	-
កំហុស-លំអៀង		...	0.00	0.00	(0.00)	0.00	(0.00)	(0.00)	0.00	0.00	(0.00)	(0.00)	-	-	-

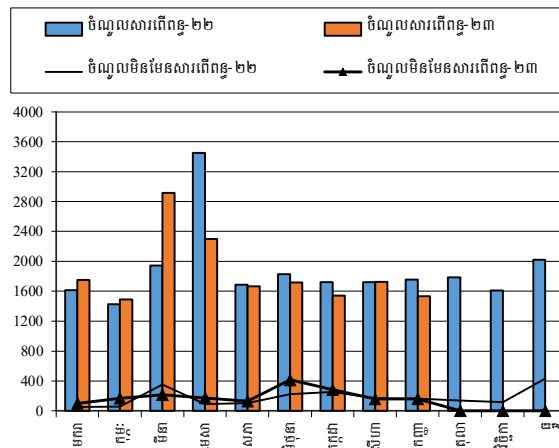
តារាងទី១ ÷ ប្រតិបត្តិការហិរញ្ញវត្ថុឆ្នាំ ២០២៣/ TOFE: BUDGET EXECUTION 2023															
បរិយាយ	ច្បាប់ថវិកា ឆ្នាំ ២០២៣	ការអនុវត្ត /ច្បាប់	សរុប ការអនុវត្ត	មករា ២៣	កុម្ភៈ ២៣	មីនា ២៣	មេសា ២៣	ឧសភា ២៣	មិថុនា ២៣	កក្កដា ២៣	សីហា ២៣	កញ្ញា ២៣	តុលា ២៣	វិច្ឆិកា ២៣	ធ្នូ ២៣
		...													
អត្រាប្រើប្រាស់ រៀល/ ដុល្លារ		...		4,104	4,043	4,054	4,115	4,116	4,130	4,130	4,158	4,122.00	-	-	-
ចំណូលរាជធានីខេត្ត	3,436.250	51.16%	1,757.94	126.28	219.58	1,093.41	145.20	126.77	181.67	228.86	-	-	-	-	-
ក្នុងនោះ÷ ចំណូលពន្ធ	2,172.350	29.08%	631.77	116.63	117.57	169.74	105.07	104.46	145.95	124.85	-	-	-	-	-
ចំណូលមិនមែនពន្ធ	281.547	20.34%	57.27	9.64	5.14	7.21	11.56	13.28	16.32	19.96	-	-	-	-	-
ការផ្ទេរប្រាក់ពីថ្នាក់ជាតិ	982.353	108.81%	1,068.89	0.01	96.87	916.46	28.58	9.03	19.40	84.06	-	-	-	-	-
ចំណាយរាជធានីខេត្ត	2,598.418	46.42%	1,206.24	17.62	163.15	142.28	320.56	121.72	196.32	276.90	213.61	-	-	-	-
ក្នុងនោះ÷ ចំណាយបៀវត្ស	788.669	43.76%	345.13	12.00	49.56	62.68	88.83	20.67	57.60	53.12	53.26	-	-	-	-
ចំណាយមិនមែនបៀវត្ស	1,418.087	50.13%	710.91	3.43	108.59	75.10	129.36	88.85	121.91	216.67	130.04	-	-	-	-
ចំណាយវិនិយោគ	391.662	38.35%	150.20	2.19	5.00	4.51	102.37	12.20	16.81	7.11	30.31	-	-	-	-
ចុះលុបរាជធានីខេត្ត	837.832	65.85%	551.70	108.66	56.42	951.13	(175.36)	5.05	(14.65)	(48.04)	(213.61)	-	-	-	-

តារាង / CHARTS

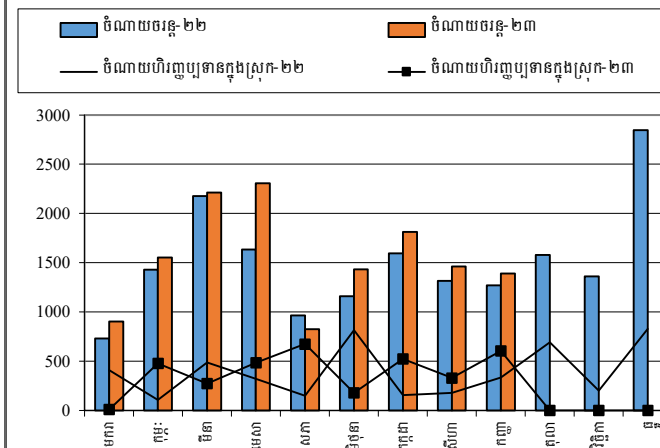
ចំណូលកងប្រទេស និង ពន្ធលើពាណិជ្ជកម្ម ឆ្នាំ ២០២២-២០២៣



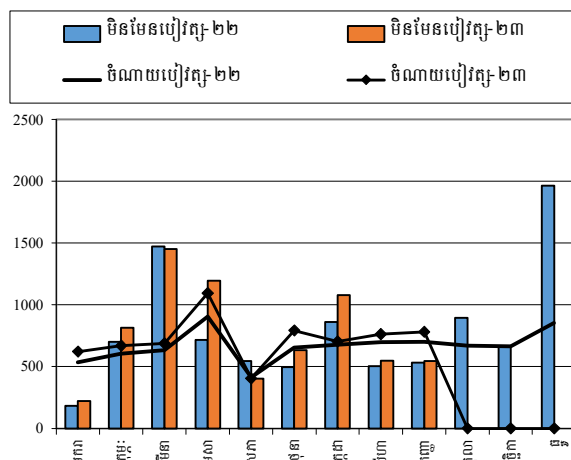
ចំណូលសារពើពន្ធ និង ចំណែកសារពើពន្ធ ឆ្នាំ ២០២២-២០២៣



ចំណាយថវិកា និង វិនិយោគ ឆ្នាំ ២០២២-២០២៣

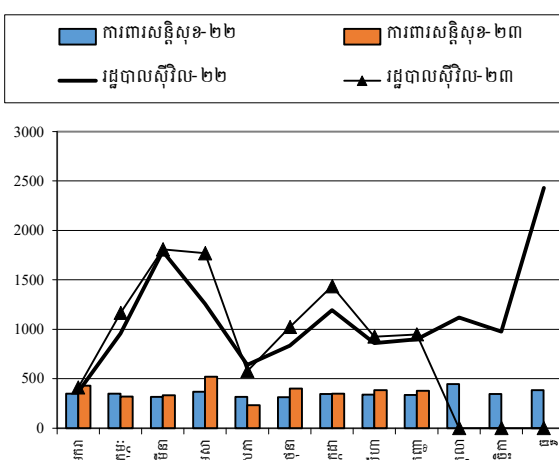


ဗိမာန်အမတ်များနှင့် ဗိမာန်အမတ်များ၏ ၂၀၂၂-၂၀၂၃

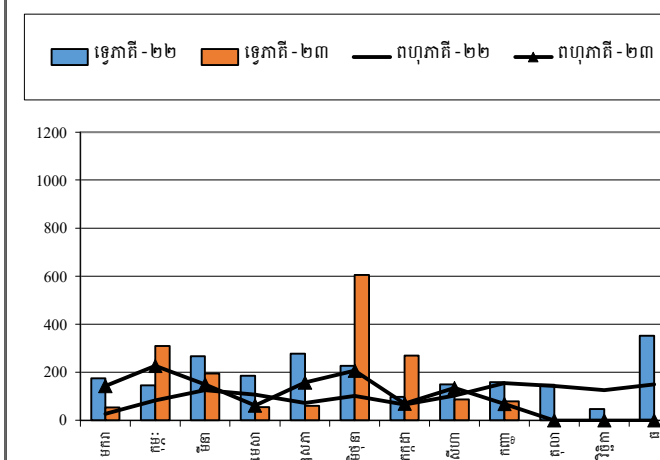


Source: MEF

ចំណាយការពារសន្តិសុខ និង រដ្ឋបាលស្តីវិស្វកម្ម ២០២២-២០២៣



ការជំរឿនចំនួនកម្ចីច្នៃតាង និងពហុតាង ឆ្នាំ ២០២២-២០២៣



តារាងទី៩ ៖ ចំណាយតាមក្រសួង-ស្ថាប័ន ឆ្នាំ ២០២៣/ TABLE : EXPENDITURE BY MINISTRY AND INSTITUTION 2023															
បរិយាយ	ច្បាប់ទឹក ឆ្នាំ ២០២៣	ការអនុវត្ត /ច្បាប់		មករា ២៣	កុម្ភៈ ២៣	មីនា ២៣	មេសា ២៣	ឧសភា ២៣	មិថុនា ២៣	កក្កដា ២៣	សីហា ២៣	កញ្ញា ២៣	តុលា ២៣	វិច្ឆិកា ២៣	ធ្នូ ២៣
សរុបចំណាយចរន្ត	20,839,425	66.14%	13,782,935	888,982	1,547,337	2,187,002	2,296,164	819,554	1,426,837	1,804,768	1,449,369	1,362,921			
I. ចំណាយរដ្ឋបាលទូទៅ	2,071,543	76.52%	1,585,240	63,400	147,545	153,841	298,347	118,112	170,128	209,878	212,889	211,101			
០១. ព្រះបរមរាជវាំង	85,903	75.69%	65,017	3,008	7,483	8,945	6,650	6,907	5,262	9,962	8,080	8,720			
០២. រដ្ឋសភា	171,100	81.28%	139,075	7,848	30,505	8,384	43,001	746	21,182	9,149	10,413	7,848			
០៣. ព្រឹទ្ធសភា	74,021	93.82%	69,448	11,350	6,948	13,040	5,126	144	11,638	4,910	-	16,292			
០៤. ក្រុមប្រឹក្សានយោបាយ	15,026	89.21%	13,404	3,331	1,317	53	2,752	809	-	2,802	1,142	1,199			
០៥.១. ទីស្តីការគណៈរដ្ឋមន្ត្រី	376,346	89.45%	336,642	9,218	22,196	14,810	57,103	42,292	39,776	40,461	25,968	84,819			
០៥.៤. ក្រុមប្រឹក្សាអភិវឌ្ឍន៍កម្ពុជា	12,985	3.81%	495	-	-	-	-	-	495	-	-	-			
០៨. ក្រសួងទំនាក់ទំនងរដ្ឋសភា-ព្រឹទ្ធសភា និងអធិការកិច្ច	42,572	66.71%	28,399	1,690	2,339	2,952	4,903	2,119	4,505	3,188	3,112	3,591			
០៩. ក្រសួងការបរទេស និងសហប្រតិបត្តិការអន្តរជាតិ	168,115	71.26%	119,806	968	21,059	15,099	18,580	12,677	21,415	5,388	8,528	16,091			
១០. ក្រសួងសេដ្ឋកិច្ច និង ហិរញ្ញវត្ថុ	507,637	86.17%	437,444	11,506	34,809	64,493	77,855	35,070	33,050	26,815	109,456	44,391			
១៤. ក្រសួងផែនការ	81,833	77.51%	63,430	3,872	5,288	5,788	10,223	2,016	8,375	14,513	6,773	6,582			
២៨. ក្រសួងរៀបចំដែនដីនគរូបនីយកម្ម និងសំណង់	111,731	50.60%	56,536	3,017	4,163	5,287	9,393	1,458	6,395	6,931	9,740	10,151			
៣០. គណៈកម្មការជាតិរៀបចំការបោះឆ្នោត	300,209	56.05%	168,255	2,343	3,453	7,257	51,887	6,535	5,522	73,103	18,155	-			
៣១. អាជ្ញាធរសវនកម្មជាតិ	13,837	73.95%	10,233	720	717	907	1,473	296	1,504	1,299	899	2,418			
៣៣. ស្ថាប័នប្រឆាំងអំពើពុករលួយ	48,442	69.18%	33,514	2,471	4,350	3,091	2,519	2,806	4,386	6,249	2,980	4,659			
៣៤. ក្រសួងមុខងារសាធារណៈ	61,786	70.47%	43,541	2,058	2,918	3,733	6,882	4,237	6,621	5,108	7,644	4,339			
II. ចំណាយការពារជាតិ សន្តិសុខនិងសណ្តាប់ធ្នាប់សាធារណៈ	5,101,874	67.31%	3,434,324	434,394	327,584	342,110	532,718	234,394	413,568	359,481	399,483	390,592			
០៦. ១. ក្រសួងការពារជាតិ	2,745,575	69.31%	1,902,940	217,033	189,780	195,962	241,769	199,539	209,174	225,233	221,472	202,978			
០៧.១ ក្រសួងមហាផ្ទៃ (ផ្នែកសន្តិសុខសាធារណៈ)	1,825,423	65.92%	1,203,410	174,898	123,845	109,925	220,635	27,106	146,984	116,283	137,646	146,087			
០៧.២ ក្រសួងមហាផ្ទៃ (ផ្នែករដ្ឋបាលទូទៅ)	342,720	69.64%	238,675	37,979	5,562	26,365	56,693	5,222	46,541	6,687	26,175	27,452			
២៦. ក្រសួងយុត្តិធម៌	188,156	47.46%	89,300	4,484	8,398	9,857	13,620	2,528	10,869	11,278	14,190	14,076			
III. ចំណាយសង្គមកិច្ច	6,930,838	68.06%	4,717,106	298,909	398,451	527,777	938,433	370,272	659,414	492,975	552,487	478,388			
១១. ក្រសួងព័ត៌មាន	83,682	70.91%	59,337	3,342	4,011	10,161	12,546	4,400	6,112	6,589	5,473	6,703			
១២. ក្រសួងសុខាភិបាល	1,386,887	51.86%	719,181	9,093	10,954	102,846	225,409	130,657	113,797	32,505	59,702	34,218			
១៦. ក្រសួងអប់រំ យុវជន និងកីឡា	3,361,826	67.99%	2,285,547	155,174	229,701	214,308	379,982	201,069	298,737	246,876	298,161	261,538			
១៨. ក្រសួងវប្បធម៌ និងវិចិត្រសិល្បៈ	167,255	75.96%	127,043	4,105	7,408	23,060	13,596	4,890	30,608	12,815	22,464	8,097			
១៩. ក្រសួងបរិស្ថាន	88,605	71.91%	63,718	3,512	5,754	5,495	9,824	4,105	8,567	6,267	9,663	10,530			
២១. ក្រសួងសង្គមកិច្ច អតីតយុទ្ធជន និងយុវនីតិសម្បទា	1,466,286	81.31%	1,192,228	111,409	125,693	149,299	261,373	15,039	144,583	123,627	126,896	134,310			
២៣. ក្រសួងធម្មការ និងកិច្ចការសាសនា	69,353	72.00%	49,934	2,024	3,231	4,317	7,594	2,733	7,253	9,199	7,868	5,715			
២៤. ក្រសួងកិច្ចការនារី	46,243	75.83%	35,066	1,104	2,556	4,541	4,703	3,302	7,439	3,107	3,698	4,617			
៣២. ក្រសួងការងារ និងបណ្តុះបណ្តាលវិជ្ជាជីវៈ	260,701	70.98%	185,054	9,147	9,143	13,751	23,406	4,076	42,318	51,991	18,562	12,661			

តារាងទី៥ ÷ ចំណាយតាមក្រសួង-ស្ថាប័ន ឆ្នាំ ២០២៣/ TABLE : EXPENDITURE BY MINISTRY AND INSTITUTION 2023

បរិយាយ	ច្បាប់ថវិកា ឆ្នាំ ២០២៣	ការអនុវត្ត /ច្បាប់		មករា ២៣	កុម្ភៈ ២៣	មីនា ២៣	មេសា ២៣	ឧសភា ២៣	មិថុនា ២៣	កក្កដា ២៣	សីហា ២៣	កញ្ញា ២៣	តុលា ២៣	វិច្ឆិកា ២៣	ធ្នូ ២៣
IV. វិស័យសេដ្ឋកិច្ច	1,582,070	63.20%	999,807	30,951	49,070	109,872	109,906	68,026	130,358	172,461	125,684	203,479			
០៥. ៣ រដ្ឋលេខាធិការដ្ឋានអាកាសចរស៊ីវិល	45,995	58.39%	26,854	1,604	1,598	1,692	3,181	860	5,968	709	7,163	4,079			
១៣. ក្រសួងរ៉ែ និងថាមពល	64,425	64.02%	41,243	1,664	2,137	5,052	5,548	2,268	4,902	4,206	6,552	8,913			
១៥. ក្រសួងពាណិជ្ជកម្ម	125,303	61.01%	76,443	3,442	4,221	8,421	9,387	8,363	12,697	10,709	12,092	7,111			
១៧. ក្រសួងកសិកម្មរុក្ខាប្រមាញ់ និងនេសាទ	265,768	70.04%	186,142	8,685	13,092	18,987	32,146	9,319	27,668	19,240	23,532	33,473			
២០. ក្រសួងអភិវឌ្ឍន៍ជនបទ	194,364	32.21%	62,608	2,497	3,794	5,433	6,669	3,000	12,702	9,348	9,844	9,321			
២២. ក្រសួងប្រៃសណីយ៍ និងទូរគមនាគមន៍	131,189	68.00%	89,208	2,011	2,676	19,932	7,818	18,692	5,167	16,863	5,145	10,905			
២៥. ក្រសួងសាធារណការ និងដឹកជញ្ជូន	436,255	67.02%	292,380	4,690	12,141	29,800	19,158	8,451	42,350	91,669	33,509	50,613			
២៧. ក្រសួងទេសចរណ៍	81,713	74.70%	61,038	2,143	3,896	9,835	7,740	9,538	5,678	6,139	10,442	5,628			
២៩. ក្រសួងធនធានទឹក និងឧតុនិយម	175,057	66.63%	116,649	2,289	2,749	5,496	7,579	3,833	7,777	8,442	8,833	69,652			
៣៥. ក្រសួងឧស្សាហកម្ម និងសិប្បកម្ម	62,001	76.20%	47,242	1,927	2,767	5,224	10,679	3,702	5,449	5,137	8,572	3,783			
V. ផ្សេងៗ (ចំណាយមិនទាន់បែងចែកទៅក្រសួង)	5,153,100	59.12%	3,046,458	61,328	624,686	1,053,403	416,761	28,750	53,370	569,973	158,826	79,361			
៩៩. ចំណាយមិនទាន់បែងចែកទៅក្រសួង	5,153,100	59.12%	3,046,458	61,328	624,686	1,053,403	416,761	28,750	53,370	569,973	158,826	79,361			

កំណត់សម្គាល់ ៖ ការរៀបចំរបាយការណ៍



ការអនុវត្តថវិការដ្ឋ (TOFE) ខែកញ្ញា ឆ្នាំ២០២៣ ត្រូវបានរៀបចំដោយផ្អែកលើទិន្នន័យបណ្តោះអាសន្នដែលទទួលបានតាមកាលបរិច្ឆេទដូចខាងក្រោម៖

១. ទិន្នន័យចំណូលរដ្ឋបាលថ្នាក់ជាតិ (ក្រសួង ស្ថាប័ន អង្គភាព និងមន្ទីរជំនាញក្រោមឱវាទ) ទទួលបានពីអគ្គនាយកដ្ឋានរតនាគារជាតិ និងប្រព័ន្ធ FMIS នៅថ្ងៃទី១៨ ខែតុលា ឆ្នាំ២០២៣
២. ទិន្នន័យចំណូលរដ្ឋបាលថ្នាក់ក្រោមជាតិ (រដ្ឋបាលរាជធានី-ខេត្ត) ទទួលបានពីអគ្គនាយកដ្ឋានរតនាគារជាតិ និងប្រព័ន្ធ FMIS នៅថ្ងៃទី១៨ ខែតុលា ឆ្នាំ២០២៣
៣. ទិន្នន័យចំណាយរដ្ឋបាលថ្នាក់ជាតិ (ក្រសួង ស្ថាប័ន អង្គភាព និងមន្ទីរជំនាញក្រោមឱវាទ) ទទួលបានពីអគ្គនាយកដ្ឋានរតនាគារជាតិ និងប្រព័ន្ធ FMIS នៅថ្ងៃទី១៨ ខែតុលា ឆ្នាំ២០២៣
៤. ទិន្នន័យចំណាយរដ្ឋបាលថ្នាក់ក្រោមជាតិ (រដ្ឋបាលរាជធានី-ខេត្ត) ទទួលបានពីអគ្គនាយកដ្ឋានរតនាគារជាតិ និងប្រព័ន្ធ FMIS នៅថ្ងៃទី១៨ ខែតុលា ឆ្នាំ២០២៣
៥. ទិន្នន័យតារាងតុល្យភាពរដ្ឋបាលថ្នាក់ជាតិ (ក្រសួង ស្ថាប័ន អង្គភាព និងមន្ទីរជំនាញក្រោមឱវាទ) ទទួលបានពីអគ្គនាយកដ្ឋានរតនាគារជាតិ និងប្រព័ន្ធ FMIS នៅថ្ងៃទី១៨ ខែតុលា ឆ្នាំ២០២៣
៦. ទិន្នន័យតារាងតុល្យភាពរដ្ឋបាលថ្នាក់ក្រោមជាតិ (រដ្ឋបាលរាជធានី-ខេត្ត) ទទួលបានពីអគ្គនាយកដ្ឋានរតនាគារជាតិ និងប្រព័ន្ធ FMIS នៅថ្ងៃទី១៨ ខែតុលា ឆ្នាំ២០២៣
៧. ទិន្នន័យកម្ចី និងអំណោយ ទទួលបានពីអគ្គនាយកដ្ឋានសហប្រតិបត្តិការអន្តរជាតិ និងគ្រប់គ្រងបំណុល នៅថ្ងៃទី១៨ ខែតុលា ឆ្នាំ២០២៣
៨. ទិន្នន័យពហុភាគី ទ្វេភាគី ទទួលបានពីប្រព័ន្ធ DMFAS នៃអគ្គនាយកដ្ឋានសហប្រតិបត្តិការអន្តរជាតិ និងគ្រប់គ្រងបំណុល នៅថ្ងៃទី១៨ ខែតុលា ឆ្នាំ២០២៣
៩. ទិន្នន័យគណនីរដ្ឋាភិបាល (Credit Bank) ទទួលបានពីធនាគារជាតិនៃកម្ពុជា នៅថ្ងៃទី១៨ ខែតុលា ឆ្នាំ២០២៣។

ទិន្នន័យការអនុវត្តថវិការដ្ឋ (TOFE) នឹងត្រូវបានធ្វើបច្ចុប្បន្នភាពនៅពេលចេញផ្សាយខែបន្ទាប់ ។

