



ព្រះរាជាណាចក្រកម្ពុជា  
ជាតិ សាសនា ព្រះមហាក្សត្រ

ក្រសួងសេដ្ឋកិច្ច និង ហិរញ្ញវត្ថុ

របាយការណ៍ស្ថិតិហិរញ្ញវត្ថុរដ្ឋាភិបាល  
ប្រចាំកក្កដា ឆ្នាំ២០២៣

ល.រ.	មាតិកា	ទំព័រ
១	សេចក្តីសង្ខេប	១
២	តារាងស្ថិតិហិរញ្ញវត្ថុរដ្ឋាភិបាល (រដ្ឋបាលថ្នាក់ជាតិ)	២
២.១	តារាងស្ថិតិប្រតិបត្តិការហិរញ្ញវត្ថុរដ្ឋាភិបាល	២
២.២	តារាងស្ថិតិប្រតិបត្តិការចំណូល	៣
២.៣	តារាងស្ថិតិប្រតិបត្តិការចំណាយ	៥
២.៤	តារាងស្ថិតិប្រតិបត្តិការទ្រព្យសកម្ម និងទ្រព្យអកម្ម	៦
២.៥	ក្រាហ្វិក	៧
៣	តារាងស្ថិតិប្រតិបត្តិការហិរញ្ញវត្ថុរដ្ឋាភិបាល (សរុបថ្នាក់ជាតិ និងថ្នាក់ក្រោមជាតិ)	៩
៤	តារាងស្ថិតិប្រតិបត្តិការហិរញ្ញវត្ថុរដ្ឋាភិបាល (រដ្ឋបាលថ្នាក់ជាតិ)	១០
៥	តារាងស្ថិតិប្រតិបត្តិការហិរញ្ញវត្ថុរដ្ឋាភិបាល (រដ្ឋបាលថ្នាក់ក្រោមជាតិ)	១១
៦	ភាពខុសគ្នានៃស្ថិតិ GFS និងស្ថិតិ TOFE	១២
៧	សេចក្តីសង្ខេបអំពី "ក្របខ័ណ្ឌប្រព័ន្ធស្ថិតិហិរញ្ញវត្ថុរដ្ឋាភិបាល"	១៣
៨	កំណត់សម្គាល់ស្ថិតិ	១៩



## ១. សេចក្តីសង្ខេប

**ការអនុវត្តចំណូល៖** ការអនុវត្តចំណូលរបស់រដ្ឋបាលថ្នាក់ជាតិក្នុងខែកក្កដា ឆ្នាំ២០២៣ សម្រេចបាន ១ ៨៩៩ ប៊ីលានរៀលស្មើនឹង ៧,២៤% នៃច្បាប់ហិរញ្ញវត្ថុប្រចាំឆ្នាំ២០២៣ ក្នុងនោះ ចំណូលពន្ធ ១ ៥២៣ ប៊ីលានរៀល, អំណោយ ១០៩ ប៊ីលានរៀល និងចំណូលផ្សេងៗ ២៦៧ ប៊ីលានរៀល។ បើធៀបនឹងខែមិថុនា ឆ្នាំ២០២៣, ការអនុវត្តចំណូល ថយចុះ ១៥,០៩% ក្នុងនោះ ចំណូលពន្ធថយចុះ ១០,០១%, រីឯចំណូលផ្សេងៗ កើនឡើង ៣៨,៦២%។ ជាមួយគ្នានេះ បើធៀបនឹងខែកក្កដា ឆ្នាំ២០២២ ការអនុវត្តចំណូល ថយចុះ ៨,៦៨% ក្នុងនោះ ចំណូលពន្ធ ថយចុះ ៩,៥៦%, អំណោយ ថយចុះ ៣៧,២៩% រីឯចំណូលផ្សេងៗ កើនឡើង ២០,៥៤%។

ក្នុងរយៈពេល ៧ខែ ដើមឆ្នាំ២០២៣ ការអនុវត្តចំណូលរបស់រដ្ឋបាលថ្នាក់ជាតិ សម្រេចបាន ១៥ ៤០៧ ប៊ីលានរៀលស្មើនឹង ៥៨,៧០% នៃច្បាប់ហិរញ្ញវត្ថុប្រចាំឆ្នាំ២០២៣ ក្នុងនោះ ចំណូលពន្ធ ១៣ ១១១ ប៊ីលានរៀល ស្មើនឹង ៨៥,១០% នៃចំណូលសរុប, អំណោយ ៧៩០ ប៊ីលានរៀល ស្មើនឹង ៥,១៣% នៃចំណូលសរុប, និងចំណូលផ្សេងៗ ១ ៥០៦ ប៊ីលានរៀល ស្មើនឹង ៩,៧៧% នៃចំណូលសរុប។ បើធៀបនឹងរយៈពេល ៧ ខែ ដូចគ្នាឆ្នាំ២០២២ ការអនុវត្តចំណូល ថយចុះ ១,៧០% ក្នុងនោះ ចំណូលពន្ធ ថយចុះ ២,៥៩%, អំណោយ ថយចុះ ២៣,៤៩% រីឯចំណូលផ្សេងៗ កើនឡើង ២៧,៤០%។

**ការអនុវត្តចំណាយសរុប (Expenditure)៖** ក្នុងខែកក្កដា ឆ្នាំ២០២៣ ចំណាយសរុបរបស់រដ្ឋបាលថ្នាក់ជាតិ អនុវត្តបាន ២ ៦៥១ ប៊ីលានរៀល ស្មើនឹង ៨,០៦% នៃច្បាប់ហិរញ្ញវត្ថុប្រចាំឆ្នាំ២០២៣ ក្នុងនោះ ចំណាយ (expense) ២ ១៩០ ប៊ីលានរៀល និងការវិនិយោគលើទ្រព្យមិនមែនហិរញ្ញវត្ថុ ៤៦១ ប៊ីលានរៀល។ បើធៀបនឹងខែមិថុនា ឆ្នាំ២០២៣, ការអនុវត្តចំណាយសរុបរបស់រដ្ឋបាលថ្នាក់ជាតិថយចុះ ២,០៤% ក្នុងនោះ ចំណាយ កើនឡើង ៦១,០២%, រីឯការវិនិយោគលើទ្រព្យមិនមែនហិរញ្ញវត្ថុ ថយចុះ ៦៥,៧៤%។ ជាមួយគ្នានេះ បើធៀបនឹងខែកក្កដា ឆ្នាំ២០២២ ចំណាយសរុបរបស់រដ្ឋបាលថ្នាក់ជាតិមានកំណើន ២៣,៤១% ក្នុងនោះ ចំណាយ កើនឡើង ៣៨,៨៥% ប៉ុន្តែការវិនិយោគលើទ្រព្យមិនមែនហិរញ្ញវត្ថុ ថយចុះ ១៩,២៤%។

ក្នុងរយៈពេល ៧ខែ ដើមឆ្នាំ២០២៣ ចំណាយសរុបរបស់រដ្ឋបាលថ្នាក់ជាតិអនុវត្តបាន ១៦ ៧២៧ ប៊ីលានរៀល ស្មើនឹង ៥០,៨៦% នៃច្បាប់ហិរញ្ញវត្ថុប្រចាំឆ្នាំ២០២៣ ក្នុងនោះចំណាយ ១២ ០៥៥ ប៊ីលានរៀល ស្មើនឹង ៧២,០៧% នៃចំណាយសរុប, និងការវិនិយោគលើទ្រព្យមិនមែនហិរញ្ញវត្ថុ ៤ ៦៧២ ប៊ីលានរៀល ស្មើនឹង ២៧,៩៣% នៃចំណាយសរុប។ បើធៀបនឹងរយៈពេល ៧ខែ ដូចគ្នាឆ្នាំ២០២២ ចំណាយសរុបរបស់រដ្ឋបាលថ្នាក់ជាតិ កើនឡើង ១៧,៣២% ក្នុងនោះ ចំណាយ កើនឡើង ១២,៨៨%, និងការវិនិយោគលើទ្រព្យមិនមែនហិរញ្ញវត្ថុ កើនឡើង ៣០,៥៨%។

**តុល្យភាពថវិការដ្ឋបាលថ្នាក់ជាតិ៖** ផ្អែកតាមលទ្ធផលចំណូល-ចំណាយខាងលើ, ការអនុវត្តថវិការបស់រដ្ឋបាលថ្នាក់ជាតិ មានឱនភាព ៧៥២ ប៊ីលានរៀល ក្នុងខែកក្កដា និងមានឱនភាព ១ ៣២០ ប៊ីលានរៀល ក្នុងរយៈពេល ៧ខែ ដើមឆ្នាំ២០២៣ ខណៈដែលការអនុវត្តរយៈពេល ៧ខែ ដើមឆ្នាំ២០២២ មានអតិរេក ១ ៤១៦ ប៊ីលានរៀល។ បើទោះបីជា ក្នុងរយៈពេល ៧ខែ ដើមឆ្នាំ២០២៣ ការអនុវត្តចំណូលយឺត គួបផ្សំនឹងការអនុវត្តចំណាយលឿន បានធ្វើឱ្យថវិកាមានឱនភាព ប្រមាណ ១ ៣២០ ប៊ីលានរៀល ប៉ុន្តែឱនភាពនេះ ស្ថិតក្នុងកម្រិតមួយទាបនៅឡើយទេ ពោលគឺស្មើនឹង ១៩,៨៨% នៃឱនភាពថវិកាប្រចាំឆ្នាំដែលបានគ្រោង។ ឱនភាពថវិការយៈពេល ៧ខែ ដើមឆ្នាំ២០២៣នេះ ត្រូវបានឆ្លុះបញ្ចាំងតាមរយៈការកើនឡើងបំណុលប្រមាណ ៣ ២៩២ ប៊ីលានរៀល និងការកើនឡើងទ្រព្យសកម្មហិរញ្ញវត្ថុប្រមាណ ១ ៩៧២ ប៊ីលានរៀល។

\*\*\*X\*\*\*

## ២. តារាងស្ថិតិហិរញ្ញវត្ថុរដ្ឋាភិបាល (រដ្ឋបាលថ្នាក់ជាតិ) (១)

### ២.១. តារាងស្ថិតិប្រតិបត្តិការហិរញ្ញវត្ថុរដ្ឋាភិបាល

ឯកតា៖ លានរៀល

		ច្បាប់ដំបូង ២០២៣	អនុវត្ត ឆ្នាំ២០២៣	អនុវត្ត ២០២៣	មករា ២៣	កុម្ភៈ ២៣	មីនា ២៣	មេសា ២៣	ឧសភា ២៣	មិថុនា ២៣	កក្កដា ២៣	សីហា ២៣	កញ្ញា ២៣	តុលា ២៣	វិច្ឆិកា ២៣	ធ្នូ ២៣
		Non Cash	Non Cash	Non Cash	Non Cash	Non Cash	Non Cash	Non Cash	Non Cash	Non Cash	Non Cash	Non Cash	Non Cash	Non Cash	Non Cash	Non Cash
1	<b>ចំណូល</b>	<b>26,246,991</b>	<b>15,406,837</b>	<b>58.70%</b>	<b>1,970,547</b>	<b>1,733,223</b>	<b>3,177,429</b>	<b>2,532,330</b>	<b>1,857,305</b>	<b>2,236,759</b>	<b>1,899,243</b>	<b>0</b>	<b>0</b>	<b>0</b>	<b>0</b>	<b>0</b>
11	ពន្ធ	23,100,116	13,110,904	56.76%	1,722,901	1,447,015	2,853,050	2,248,576	1,624,770	1,691,968	1,522,625	0	0	0	0	0
13	អំណោយ	912,569	790,198	86.59%	127,441	109,322	109,322	109,322	116,146	109,322	109,322	0	0	0	0	0
14	ចំណូលផ្សេងៗ	2,234,306	1,505,734	67.39%	120,205	176,886	215,057	174,432	116,390	435,469	267,296	0	0	0	0	0
2	<b>ចំណាយ</b>	<b>18,748,112</b>	<b>12,054,776</b>	<b>64.30%</b>	<b>825,484</b>	<b>1,864,229</b>	<b>2,296,084</b>	<b>2,644,824</b>	<b>873,796</b>	<b>1,360,188</b>	<b>2,190,170</b>	<b>0</b>	<b>0</b>	<b>0</b>	<b>0</b>	<b>0</b>
21	បន្ទុកបុគ្គលិក	8,616,086	4,749,983	55.13%	609,541	605,194	678,771	1,054,493	359,109	761,102	681,773	0	0	0	0	0
22	ទំនិញ និងសេវាកម្ម	3,299,407	1,261,545	38.24%	29,134	84,397	130,681	281,905	172,117	229,330	333,981	0	0	0	0	0
24	ការប្រាក់	769,491	234,192	30.43%	61,328	65,604	37,838	16,620	16,021	7,552	29,230	0	0	0	0	0
25	ឧបត្ថម្ភធន	9,000	...	...	0	0	0	0	0	0	0	0	0	0	0	0
26	អំណោយ	2,975,375	2,728,398	91.70%	1,209	558,786	1,021,704	421,347	69,005	93,472	562,874	0	0	0	0	0
27	ឧបត្ថម្ភសង្គមកិច្ច	2,091,777	2,763,858	132.13%	117,224	526,635	338,348	817,532	201,166	223,127	539,827	0	0	0	0	0
28	ចំណាយផ្សេងៗ	986,976	316,800	32.10%	7,048	23,614	88,742	52,927	56,378	45,605	42,486	0	0	0	0	0
GOB	<b>តុល្យភាពប្រតិបត្តិការរដ្ឋបាល</b>	<b>7,498,879</b>	<b>3,352,061</b>	<b>44.70%</b>	<b>1,145,063</b>	<b>-131,006</b>	<b>881,345</b>	<b>-112,494</b>	<b>983,509</b>	<b>876,571</b>	<b>-290,927</b>	<b>0</b>	<b>0</b>	<b>0</b>	<b>0</b>	<b>0</b>
NOB	<b>តុល្យភាពប្រតិបត្តិការសុទ្ធ</b>	<b>7,498,879</b>	<b>3,352,061</b>	<b>44.70%</b>	<b>1,145,063</b>	<b>-131,006</b>	<b>881,345</b>	<b>-112,494</b>	<b>983,509</b>	<b>876,571</b>	<b>-290,927</b>	<b>0</b>	<b>0</b>	<b>0</b>	<b>0</b>	<b>0</b>
31	<b>ទ្រព្យសកម្មមិនមែនហិរញ្ញវត្ថុសុទ្ធ</b>	<b>14,141,846</b>	<b>6,006,383</b>	<b>42.47%</b>	<b>412,451</b>	<b>692,400</b>	<b>584,573</b>	<b>1,442,754</b>	<b>860,123</b>	<b>1,552,867</b>	<b>461,216</b>	<b>0</b>	<b>0</b>	<b>0</b>	<b>0</b>	<b>0</b>
311	ទ្រព្យអចល័ត	14,141,846	6,006,383	42.47%	412,451	692,400	584,573	1,442,754	860,123	1,552,867	461,216	0	0	0	0	0
314	ទ្រព្យសកម្មគ្មានផលិតភាព	0	...	...	0	0	0	0	0	0	0	...	...	...	...	...
2M	<b>ចំណាយសរុប</b>	<b>32,889,958</b>	<b>18,061,159</b>	<b>54.91%</b>	<b>1,237,935</b>	<b>2,556,629</b>	<b>2,880,657</b>	<b>4,087,578</b>	<b>1,733,919</b>	<b>2,913,055</b>	<b>2,651,387</b>	<b>0</b>	<b>0</b>	<b>0</b>	<b>0</b>	<b>0</b>
NLB	<b>សមតុល្យនៃការផ្តល់កម្ចី ឬទទួលកម្ចី</b>	<b>-6,642,968</b>	<b>-2,654,323</b>	<b>...</b>	<b>732,612</b>	<b>-823,406</b>	<b>296,772</b>	<b>-1,555,248</b>	<b>123,386</b>	<b>-676,296</b>	<b>-752,144</b>	<b>0</b>	<b>0</b>	<b>0</b>	<b>0</b>	<b>0</b>
32	<b>ទ្រព្យហិរញ្ញវត្ថុសុទ្ធ</b>	<b>-1,056,500</b>	<b>1,971,795</b>	<b>...</b>	<b>839,754</b>	<b>-473,649</b>	<b>445,758</b>	<b>-377,518</b>	<b>308,002</b>	<b>1,884,513</b>	<b>-655,064</b>	<b>0</b>	<b>0</b>	<b>0</b>	<b>0</b>	<b>0</b>
321	ក្នុងប្រទេស	-1,056,500	1,971,795	...	839,754	-473,649	445,758	-377,518	308,002	1,884,513	-655,064	0	0	0	0	0
33	<b>បំណុលសុទ្ធ</b>	<b>5,586,468</b>	<b>4,626,118</b>	<b>82.81%</b>	<b>107,141</b>	<b>349,756</b>	<b>148,986</b>	<b>1,177,730</b>	<b>184,616</b>	<b>2,560,809</b>	<b>97,080</b>	<b>0</b>	<b>0</b>	<b>0</b>	<b>0</b>	<b>0</b>
332	ក្រៅប្រទេស	4,773,468	4,506,118	94.40%	83,141	277,756	144,986	1,173,730	180,616	2,548,809	97,080	0	0	0	0	0

## ២. តារាងស្ថិតិហិរញ្ញវត្ថុរដ្ឋាភិបាល (រដ្ឋបាលថ្នាក់ជាតិ) (១)

### ២.២. តារាងស្ថិតិប្រតិបត្តិការចំណូល

ឯកតា÷ លានរៀល

		ច្បាប់ឆ្នាំ ២០២៣	អនុវត្ត ឆ្នាំ២០២៣	អនុវត្ត ២០២៣	មករា ២៣	កុម្ភៈ ២៣	មីនា ២៣	មេសា ២៣	ឧសភា ២៣	មិថុនា ២៣	កក្កដា ២៣	សីហា ២៣	កញ្ញា ២៣	តុលា ២៣	វិច្ឆិកា ២៣	ធ្នូ ២៣
		Non Cash	Non Cash	Non Cash	Non Cash	Non Cash	Non Cash	Non Cash	Non Cash	Non Cash	Non Cash	Non Cash	Non Cash	Non Cash	Non Cash	Non Cash
1	ចំណូល	26,246,991	15,406,837	58.70%	1,970,547	1,733,223	3,177,429	2,532,330	1,857,305	2,236,759	1,899,243	0	0	0	0	0
11	ពន្ធ	23,100,116	13,110,904	56.76%	1,722,901	1,447,015	2,853,050	2,248,576	1,624,770	1,691,968	1,522,625	0	0	0	0	0
111	ពន្ធលើប្រាក់ចំណូល និងប្រាក់ចំណេញ	7,257,989	5,448,706	75.07%	666,096	458,411	1,682,826	1,236,338	464,184	463,596	477,254	0	0	0	0	0
1111	ពន្ធបរិវេណបុគ្គល	1,357,989	867,571	63.89%	147,212	117,333	130,710	140,896	121,625	98,770	111,026	0	0	0	0	0
1112	ពន្ធនីតិបុគ្គល	5,900,000	4,581,134	77.65%	518,884	341,078	1,552,116	1,095,443	342,559	364,826	366,228	0	0	0	0	0
114	ពន្ធលើទំនិញ និងសេវាប្រើប្រាស់	13,324,905	6,280,326	47.13%	882,805	835,979	948,876	845,618	940,158	979,530	847,362	0	0	0	0	0
1141	ពន្ធទូទៅលើទំនិញ និងសេវាប្រើប្រាស់	7,865,355	4,010,602	50.99%	566,486	522,188	586,007	527,897	580,931	664,074	563,019	0	0	0	0	0
11411	អាករលើតម្លៃបន្ថែម	7,865,355	4,010,593	50.99%	566,485	522,186	586,007	527,894	580,931	664,073	563,017	0	0	0	0	0
11413	ពន្ធលើផលបរ និងពន្ធលើទំនិញ និងសេវាកម្មផ្សេងៗ	0	9	...	1	2	1	3	1	1	1	0	0	0	0	0
1142	អាករពិសេស	5,459,550	2,269,724	41.57%	316,319	313,791	362,868	317,721	359,226	315,456	284,343	0	0	0	0	0
115	ពន្ធលើពាណិជ្ជកម្មអន្តរជាតិ	2,517,222	1,381,873	54.90%	174,000	152,625	221,348	166,620	220,428	248,842	198,009	0	0	0	0	0
1151	អាករ និងបន្ទុកនាំចូលផ្សេងៗ	2,469,895	1,342,582	54.36%	172,831	148,419	215,011	161,290	214,245	242,719	188,067	0	0	0	0	0
1152	ពន្ធនាំចេញ	47,327	39,291	83.02%	1,169	4,206	6,337	5,331	6,183	6,124	9,942	0	0	0	0	0
116	ពន្ធផ្សេងៗ	0	...	...	0	0	0	0	0	0	0	0	0	0	0	0
13	អំណោយ	912,569	790,198	86.59%	127,441	109,322	109,322	109,322	116,146	109,322	109,322	0	0	0	0	0
131	អំណោយពីរដ្ឋាភិបាលបរទេស	333,559	241,080	72.28%	49,971	31,852	31,852	31,852	31,852	31,852	31,852	0	0	0	0	0
1312	មូលធន	333,559	241,080	72.28%	49,971	31,852	31,852	31,852	31,852	31,852	31,852	0	0	0	0	0
132	អំណោយពីអង្គការអន្តរជាតិ	579,010	549,118	94.84%	77,471	77,471	77,471	77,471	84,294	77,471	77,471	0	0	0	0	0
1322	មូលធន	489,010	549,118	112.29%	77,471	77,471	77,471	77,471	84,294	77,471	77,471	0	0	0	0	0
14	ចំណូលផ្សេងៗ	2,234,306	1,505,734	67.39%	120,205	176,886	215,057	174,432	116,390	435,469	267,296	0	0	0	0	0
141	ចំណូលពីទ្រព្យសម្បត្តិ	409,738	163,239	39.84%	24,668	34,713	30,738	25,507	11,258	25,657	10,698	0	0	0	0	0
1411	ចំណូលការប្រាក់	211,638	31,730	14.99%	0	5,580	18,172	3,294	1,011	3,673	0	0	0	0	0	0
14112	ចំណូលការប្រាក់ក្នុងប្រទេស	211,638	31,730	14.99%	0	5,580	18,172	3,294	1,011	3,673	0	0	0	0	0	0
1412	ចំណូលភាគលាភ	7,849	39,057	497.58%	15	23,246	0	2,640	981	12,055	119	0	0	0	0	0
1413	ចំណូលផលទុននៃសេវាផ្គត់ផ្គង់ (អគ្គិសនី, ទឹក...)	0	58	...	7	9	8	8	9	8	8	0	0	0	0	0
1415	ចំណូលពីការជួល	190,250	92,394	48.56%	24,645	5,879	12,558	19,564	9,257	9,921	10,571	0	0	0	0	0
142	ចំណូលពីការលក់ទំនិញ និងសេវាកម្ម	1,569,236	1,164,487	74.21%	76,208	115,395	152,700	128,481	76,922	389,686	225,096	0	0	0	0	0
1421	ចំណូលពីការលក់ក្នុងទីផ្សារ	802,405	647,897	80.74%	27,471	41,797	78,856	48,981	37,799	294,802	118,191	0	0	0	0	0
1422	ចំណូលសេវាផ្គត់ផ្គង់	672,416	435,881	64.82%	39,475	58,667	59,344	66,087	27,277	86,844	98,187	0	0	0	0	0
1423	ចំណូលពីការលក់ ឬសកម្មភាពផ្សេងៗ (ទេសចរណ៍, វប្បធម៌...)	94,415	80,709	85.48%	9,262	14,931	14,500	13,413	11,846	8,040	8,717	0	0	0	0	0

២.តារាងស្ថិតិហិរញ្ញវត្ថុរដ្ឋាភិបាល (រដ្ឋបាលថ្នាក់ជាតិ) (១)

២.២.តារាងស្ថិតិប្រតិបត្តិការចំណូល

ឯកតា÷ លានរៀល

		ច្បាប់ឆ្នាំ ២០២៣	អនុវត្ត ឆ្នាំ២០២៣	អនុ/ច្ប ២០២៣	មករា ២៣	កុម្ភៈ ២៣	មីនា ២៣	មេសា ២៣	ឧសភា ២៣	មិថុនា ២៣	កក្កដា ២៣	សីហា ២៣	កញ្ញា ២៣	តុលា ២៣	វិច្ឆិកា ២៣	ធ្នូ ២៣
		Non Cash	Non Cash	Non Cash	Non Cash	Non Cash	Non Cash	Non Cash	Non Cash	Non Cash	Non Cash	Non Cash	Non Cash	Non Cash	Non Cash	Non Cash
143	ចំណូលបានពីការពិន័យ	253,027	176,826	69.88%	19,114	26,643	31,489	20,375	28,033	19,767	31,404	0	0	0	0	0
144	ការផ្ទេរផ្សេងៗដែលមិនបានញែក	2,305	1,183	51.30%	215	135	130	69	176	359	99	0	0	0	0	0
1441	ចរន្ត	2,305	1,183	51.30%	215	135	130	69	176	359	99	0	0	0	0	0
14412	ផ្សេងៗ	2,305	1,183	51.30%	215	135	130	69	176	359	99	0	0	0	0	0

## ២. តារាងស្ថិតិហិរញ្ញវត្ថុរដ្ឋាភិបាល (រដ្ឋបាលថ្នាក់ជាតិ) (១)

### ២. ៣. តារាងស្ថិតិប្រតិបត្តិការចំណាយ

ឯកតា : លានរៀល

	ច្បាប់ចំណាយ ២០២៣	អនុវត្ត ឆ្នាំ២០២៣	អនុ/ច្បាប់ ២០២៣	មករា ២៣	កក្កដា ២៣	មីនា ២៣	មេសា ២៣	ឧសភា ២៣	មិថុនា ២៣	កក្កដា ២៣	សីហា ២៣	កញ្ញា ២៣	តុលា ២៣	វិច្ឆិកា ២៣	ធ្នូ ២៣
	Non Cash	Non Cash	Non Cash	Non Cash	Non Cash	Non Cash	Non Cash	Non Cash	Non Cash	Non Cash	Non Cash	Non Cash	Non Cash	Non Cash	Non Cash
2 ចំណាយ	18,748,112	12,054,776	64.30%	825,484	1,864,229	2,296,084	2,644,824	873,796	1,360,188	2,190,170	0	0	0	0	0
21 បន្ទុកបុគ្គលិក	8,616,086	4,749,983	55.13%	609,541	605,194	678,771	1,054,493	359,109	761,102	681,773	0	0	0	0	0
211 ប្រាក់ខែ	8,616,086	4,749,983	55.13%	609,541	605,194	678,771	1,054,493	359,109	761,102	681,773	0	0	0	0	0
22 ទំនិញ និងសេវាកម្ម	3,299,407	1,261,545	38.24%	29,134	84,397	130,681	281,905	172,117	229,330	333,981	0	0	0	0	0
24 ការប្រាក់	769,491	234,192	30.43%	61,328	65,604	37,838	16,620	16,021	7,552	29,230	0	0	0	0	0
241 បំណុលក្រៅប្រទេស	769,491	231,583	30.10%	61,328	65,186	37,838	16,352	15,955	7,134	27,790	0	0	0	0	0
242 បំណុលក្នុងស្រុកមិនមែនរដ្ឋាភិបាល	0	2609	...	0	418	0	267	66	418	1440	0	0	0	0	0
25 ការបញ្ឈប់បញ្ចប់	9,000	...	...	0	0	0	0	0	0	0	0	0	0	0	0
251 សហគ្រាសសាធារណៈ	9,000	...	...	0	0	0	0	0	0	0	0	0	0	0	0
26 ចំណាយ	2,975,375	2,728,398	91.70%	1,209	558,786	1,021,704	421,347	69,005	93,472	562,874	0	0	0	0	0
262 អង្គការអន្តរជាតិ	155,529	40,682	26.16%	0	147	3,203	11,501	14,460	5,668	5,704	0	0	0	0	0
2621 ចរន្ត	155,529	40,682	26.16%	0	147	3,203	11,501	14,460	5,668	5,704	0	0	0	0	0
263 រដ្ឋាភិបាលដទៃទៀត (រដ្ឋបាលថ្នាក់ក្រោមជាតិ,...)	2,819,845	2,687,716	95.31%	1,209	558,639	1,018,501	409,846	54,546	87,805	557,170	0	0	0	0	0
2631 ចរន្ត	2,819,845	2,687,716	95.31%	1,209	558,639	1,018,501	409,846	54,546	87,805	557,170	0	0	0	0	0
27 ឧបត្ថម្ភសង្គមកិច្ច	2,091,777	2,763,858	132.13%	117,224	526,635	338,348	817,532	201,166	223,127	539,827	0	0	0	0	0
271 អត្ថប្រយោជន៍សន្តិសុខសង្គម	1,330,745	816,225	61.34%	106,535	108,940	127,727	241,500	176	117,635	113,713	0	0	0	0	0
272 អត្ថប្រយោជន៍ជំនួយសង្គម	500,703	1,828,385	365.16%	148	407,838	199,607	538,534	194,178	72,505	415,575	0	0	0	0	0
273 អត្ថប្រយោជន៍សង្គមសម្រាប់មន្ត្រីរាជការ	260,329	119,249	45.81%	10,541	9,857	11,014	37,499	6,812	32,987	10,539	0	0	0	0	0
28 ចំណាយផ្សេងៗ	986,976	316,800	32.10%	7,048	23,614	88,742	52,927	56,378	45,605	42,486	0	0	0	0	0
282 ការផ្ទេរផ្សេងៗដែលមិនបានបែងចែក	984,564	316,366	32.13%	7,048	23,614	88,483	52,927	56,222	45,605	42,467	0	0	0	0	0
2821 ចរន្ត	984,564	316,366	32.13%	7,048	23,614	88,483	52,927	56,222	45,605	42,467	0	0	0	0	0
283 បុព្វលាភតាមរ៉ាប់រង, និងផ្សេងៗ	2,412	434	18.00%	0	0	259	0	156	0	19	0	0	0	0	0
2831 បុព្វលាភតាមរ៉ាប់រងចរន្ត	2,412	434	18.00%	0	0	259	0	156	0	19	0	0	0	0	0
28311 បុព្វលាភតាមរ៉ាប់រង	2,412	434	18.00%	0	0	259	0	156	0	19	0	0	0	0	0

## ២. តារាងស្ថិតិហិរញ្ញវត្ថុរដ្ឋាភិបាល (រដ្ឋបាលថ្នាក់ជាតិ) (១)

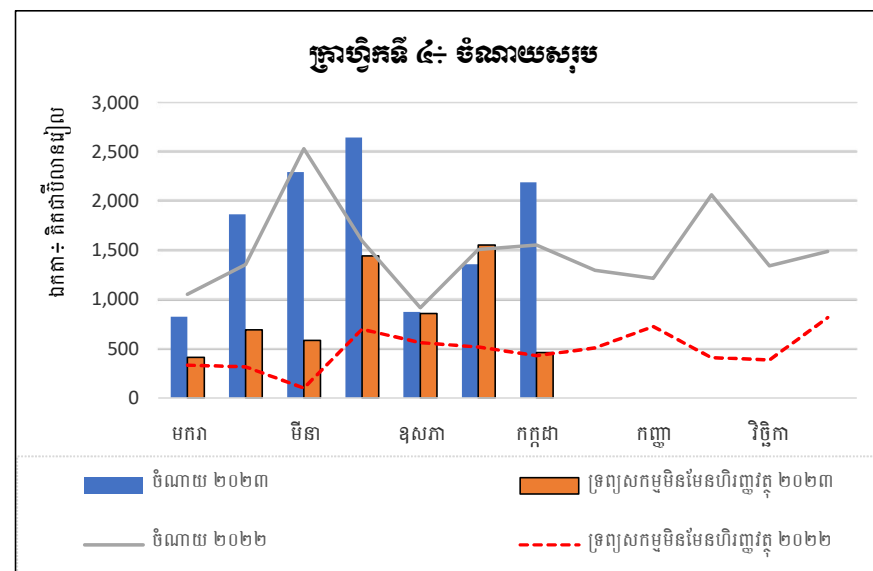
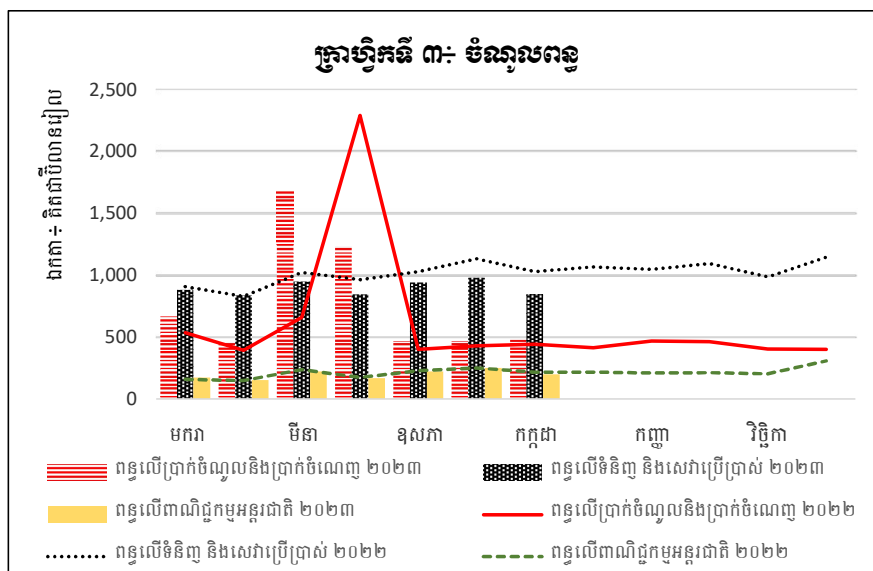
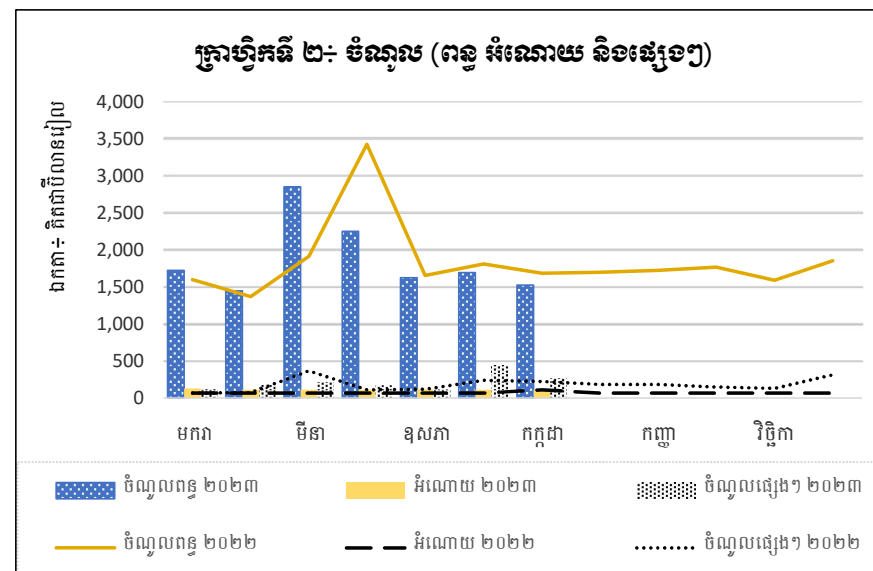
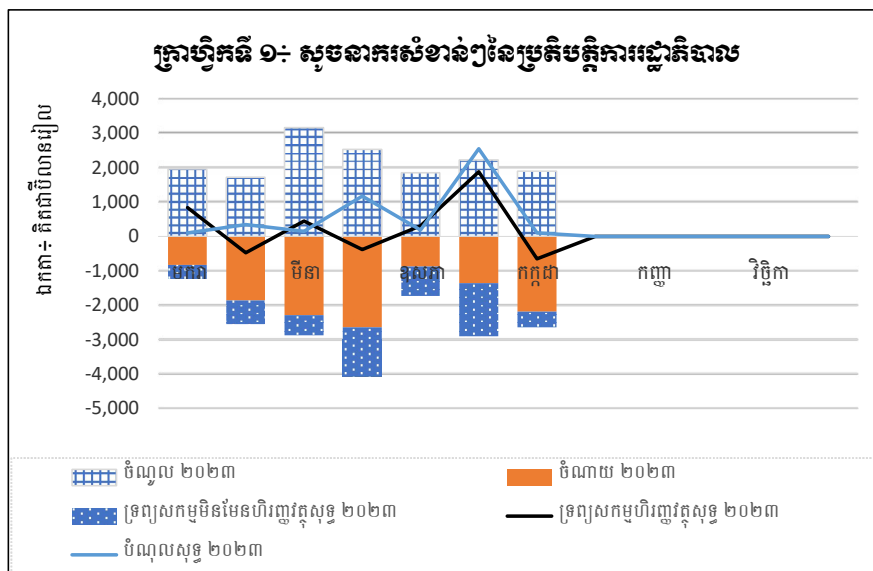
### ២.៤. តារាងស្ថិតិប្រតិបត្តិការទ្រព្យសកម្ម និងបំណុល

ឯកតា៖ លានរៀល

	ច្បាប់ឆ្នាំ ២០២៣	អនុវត្តន៍ ឆ្នាំ២០២៣	អនុវត្ត ២០២៣	មករា ២៣	កុម្ភៈ ២៣	មីនា ២៣	មេសា ២៣	ឧសភា ២៣	មិថុនា ២៣	កក្កដា ២៣	សីហា ២៣	កញ្ញា ២៣	តុលា ២៣	វិច្ឆិកា ២៣	ធ្នូ ២៣
	Non Cash	Non Cash	Non Cash	Non Cash	Non Cash	Non Cash	Non Cash	Non Cash	Non Cash	Non Cash	Non Cash	Non Cash	Non Cash	Non Cash	Non Cash
3 បម្រែបម្រួលតម្លៃសុទ្ធនៃទ្រព្យកម្ម	7,498,879	3,352,061	44.70%	1,145,063	-131,006	881,345	-112,494	983,509	876,571	-290,927	0	0	0	0	0
31 ទ្រព្យសកម្មមិនមែនហិរញ្ញវត្ថុសុទ្ធ	14,141,846	6,006,383	42.47%	412,451	692,400	584,573	1,442,754	860,123	1,552,867	461,216	0	0	0	0	0
311 អចលនទ្រព្យ	14,141,846	6,006,383	42.47%	412,451	692,400	584,573	1,442,754	860,123	1,552,867	461,216	0	0	0	0	0
311A ការទិញ÷ អចលនទ្រព្យ	14,141,852	6,078,145	42.98%	412,451	709,868	601,802	1,459,967	877,633	1,555,158	461,267	0	0	0	0	0
311B ការលក់÷ អចលនទ្រព្យ	6	71,761	1196020.03%	0	17,468	17,230	17,213	17,510	2,291	51	0	0	0	0	0
3111 អាគារ និងសំណង់ផ្សេងៗ	13,734,386	5,801,928	42.24%	348,091	688,942	557,010	1,416,113	848,984	1,499,516	443,271	0	0	0	0	0
3111A ការទិញ÷ អាគារ និងសំណង់ផ្សេងៗ	13,734,386	5,873,689	42.77%	348,091	706,409	574,240	1,433,326	866,494	1,501,807	443,322	0	0	0	0	0
3111B ការលក់÷ អាគារ និងសំណង់ផ្សេងៗ	0	71,761	...	0	17,468	17,230	17,213	17,510	2,291	51	0	0	0	0	0
3112 ម៉ាស៊ីន និងសម្ភារបរិក្ខារ	407,466	204,456	50.18%	64,360	3,458	27,562	26,641	11,139	53,351	17,945	0	0	0	0	0
3112A ការទិញ÷ ម៉ាស៊ីន និងសម្ភារបរិក្ខារ	407,466	204,456	50.18%	64,360	3,458	27,562	26,641	11,139	53,351	17,945	0	0	0	0	0
3113 អចលនទ្រព្យផ្សេងៗ	-6	...	...	0	0	0	0	0	0	0	0	0	0	0	0
3113B ការលក់÷ អចលនទ្រព្យផ្សេងៗ	6	...	...	0	0	0	0	0	0	0	0	0	0	0	0
32 ទ្រព្យសកម្មហិរញ្ញវត្ថុសុទ្ធ	-1,056,500	1,971,795	...	839,754	-473,649	445,758	-377,518	308,002	1,884,513	-655,064	0	0	0	0	0
3202 រូបិយប័ណ្ណ និងប្រាក់បញ្ញើ	-724,688	1,992,810	...	839,754	-473,649	449,986	-366,776	310,256	1,888,304	-655,064	0	0	0	0	0
3204 កម្ចី	-331,812	-21,015	...	0	0	-4,228	-10,743	-2,254	-3,791	0	0	0	0	0	0
321 ក្នុងស្រុក	-1,056,500	1,971,795	...	839,754	-473,649	445,758	-377,518	308,002	1,884,513	-655,064	0	0	0	0	0
3212 រូបិយប័ណ្ណ និងប្រាក់បញ្ញើ	-724,688	1,992,810	...	839,754	-473,649	449,986	-366,776	310,256	1,888,304	-655,064	0	0	0	0	0
3214 កម្ចី	-331,812	-21,015	...	0	0	-4,228	-10,743	-2,254	-3,791	0	0	0	0	0	0
33 បំណុលសុទ្ធ	5,586,468	4,626,118	82.81%	107,141	349,756	148,986	1,173,730	184,616	2,560,809	97,080	0	0	0	0	0
3303 មូលបត្របំណុល	0	...	...	0	0	0	0	0	0	0	0	0	0	0	0
3304 កម្ចី	4,773,468	4,506,118	94.40%	83,141	277,756	144,986	1,173,730	180,616	2,548,809	97,080	0	0	0	0	0
331 ក្នុងស្រុក	813,000	120,000	14.76%	24,000	72,000	4,000	4,000	4,000	12,000	0	0	0	0	0	0
3313 មូលបត្របំណុល	0	...	...	0	0	0	0	0	0	0	0	0	0	0	0
332 ក្រៅស្រុក	4,773,468	4,506,118	94.40%	83,141	277,756	144,986	1,173,730	180,616	2,548,809	97,080	0	0	0	0	0
3324 កម្ចី	4,773,468	4,506,118	94.40%	83,141	277,756	144,986	1,173,730	180,616	2,548,809	97,080	0	0	0	0	0

## ២. តារាងស្ថិតិហិរញ្ញវត្ថុរដ្ឋាភិបាល (រដ្ឋបាលថ្នាក់ជាតិ) (១)

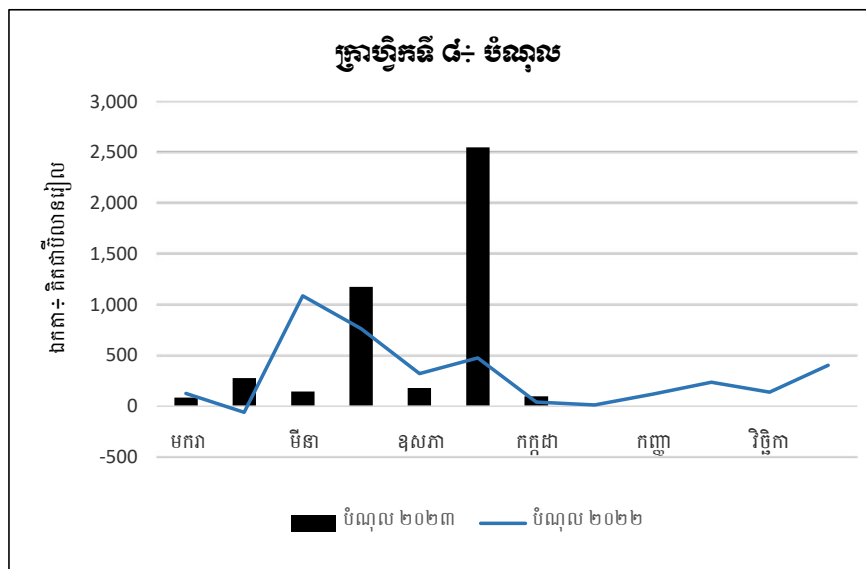
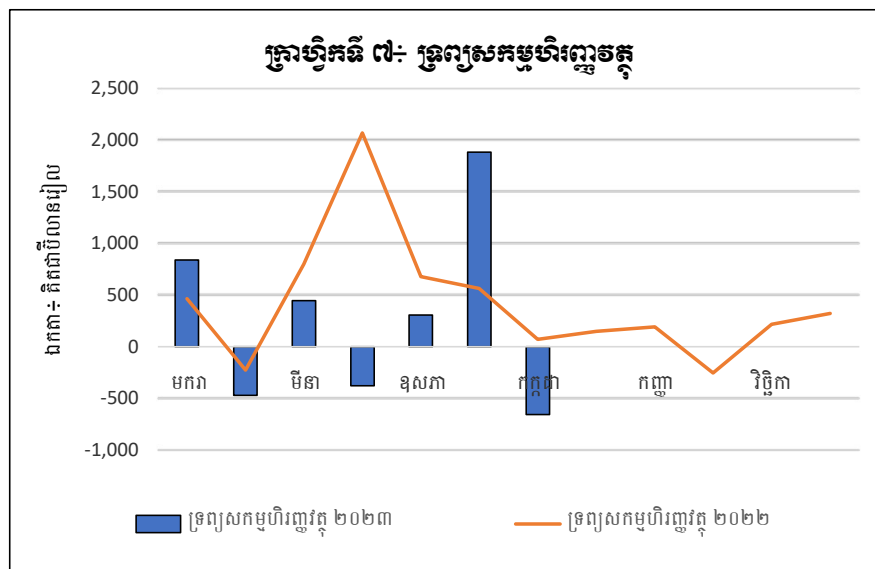
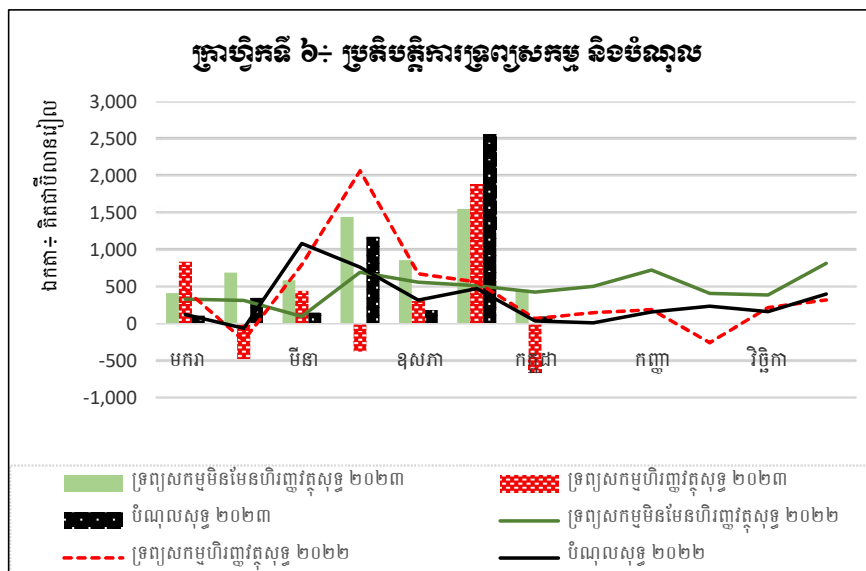
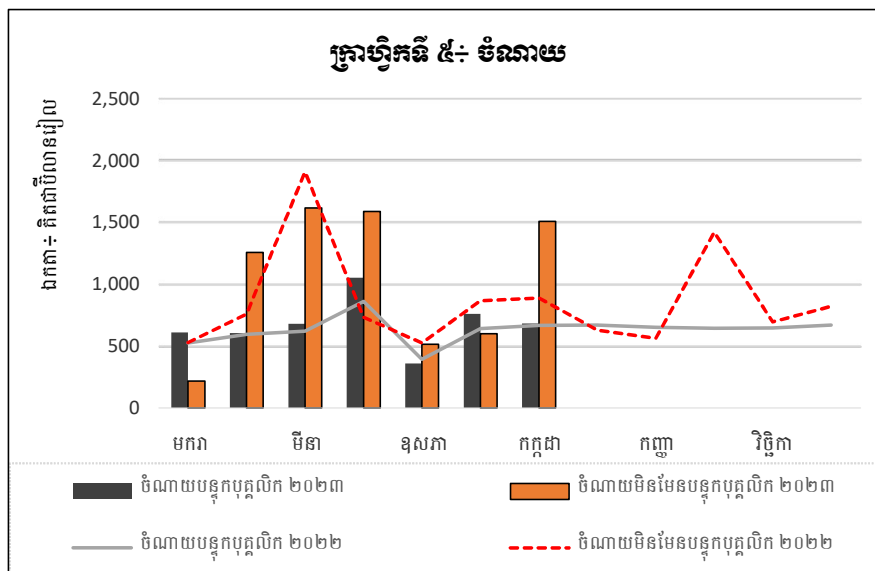
### ២.៥. ក្រាហ្វិក





## ២. តារាងស្ថិតិហិរញ្ញវត្ថុរដ្ឋាភិបាល (រដ្ឋបាលថ្នាក់ជាតិ) (១)

### ២.៥. ក្រាហ្វិក



### ៣. តារាងស្ថិតិប្រតិបត្តិការហិរញ្ញវត្ថុរដ្ឋាភិបាល (សរុបរដ្ឋបាលថ្នាក់ជាតិ និងរដ្ឋបាលថ្នាក់ក្រោមជាតិ) (១)

ឯកតា៖ លានរៀល

		អនុវត្តន៍ ឆ្នាំ២០១៥	អនុវត្តន៍ ឆ្នាំ២០១៦	អនុវត្តន៍ ឆ្នាំ២០១៧	អនុវត្តន៍ ឆ្នាំ២០១៨	អនុវត្តន៍ ឆ្នាំ២០១៩	អនុវត្តន៍ ឆ្នាំ២០២០	អនុវត្តន៍ ឆ្នាំ២០២១	អនុវត្តន៍ ឆ្នាំ២០២២ (២)	ច្បាប់ឆ្នាំ ២០២៣	អនុវត្តន៍ ត្រីមាស ទី១ ឆ្នាំ២០២៣ (៣)	អនុវត្តន៍ ត្រីមាស ទី២ ឆ្នាំ២០២៣ (៣)
		Non Cash	Non Cash	Non Cash	Non Cash	Non Cash	Non Cash	Non Cash	Non Cash	Non Cash	Non Cash	Non Cash
1	ចំណូល	14,409,681	16,913,325	19,386,752	23,599,112	29,461,178	25,334,068	23,041,022	27,916,023	28,714,617	7,167,442	6,649,448
11	ពន្ធ	11,468,515	12,800,088	15,192,684	18,560,887	23,821,776	20,881,713	19,803,575	24,168,048	25,272,466	6,426,902	5,792,993
13	អំណោយ	1,427,542	2,010,468	1,706,636	2,132,905	2,200,916	2,043,869	1,101,597	1,201,355	912,569	205,684	109,099
14	ចំណូលផ្សេងៗ	1,513,624	2,102,769	2,487,431	2,905,319	3,438,486	2,408,487	2,135,851	2,546,620	2,529,582	534,855	747,356
2	ចំណាយ	9,183,371	10,983,010	13,335,239	15,276,897	18,040,096	19,636,503	21,289,396	20,333,100	20,657,460	3,926,042	5,278,011
21	បន្ទុកបុគ្គលិក	4,149,138	5,124,588	6,297,240	7,412,914	8,354,522	8,991,932	8,860,375	9,152,909	10,552,082	2,171,873	2,549,902
22	ទំនិញ និងសេវាកម្ម	2,841,265	3,120,399	3,650,346	4,092,509	4,984,054	4,197,578	6,139,325	4,778,255	5,282,725	410,906	936,700
24	ការប្រាក់	222,839	291,395	288,323	338,018	366,559	380,871	404,660	438,965	769,491	164,769	40,193
25	ឧបត្ថម្ភធន	20,700	82,080	225,055	10,485	616,400	371,001	45,184	...	...	...	...
26	អំណោយ	241,011	281,985	478,590	542,874	411,577	673,339	474,216	717,628	519,600	161,027	239,207
27	ឧបត្ថម្ភសង្គមកិច្ច	1,122,172	1,195,515	1,376,075	1,540,132	1,689,863	3,484,962	4,303,707	3,860,077	2,167,894	877,511	1,262,913
28	ចំណាយផ្សេងៗ	586,247	887,048	1,019,610	1,339,967	1,617,122	1,536,820	1,061,929	1,343,402	1,356,668	139,956	249,097
GOB	កុល្យភាពប្រតិបត្តិការរដ្ឋ	5,226,310	5,930,314	6,051,513	8,322,215	11,421,082	5,697,565	1,751,626	7,582,923	8,057,157	3,241,400	1,371,438
NOB	កុល្យភាពប្រតិបត្តិការសុទ្ធ	5,226,310	5,930,314	6,051,513	8,322,215	11,421,082	5,697,565	1,751,626	7,582,923	8,057,157	3,241,400	1,371,438
31	ទ្រព្យសកម្មមិនមែនហិរញ្ញវត្ថុសុទ្ធ	5,700,652	6,173,782	6,747,191	7,663,907	8,161,278	9,300,353	9,403,441	7,181,753	14,705,779	2,692,657	2,521,031
311	ទ្រព្យអចល័ត	5,688,350	6,149,369	6,742,610	7,526,577	8,096,314	9,255,187	9,279,562	7,096,463	14,679,009	2,692,018	2,516,793
314	ទ្រព្យសកម្មគ្មានផលិតភាព	12,301	24,412	4,581	137,330	64,964	45,167	123,879	85,289	26,770	639	4,238
2M	ចំណាយសរុប	14,884,022	17,156,792	20,082,430	22,940,804	26,201,374	28,936,856	30,692,837	27,514,853	35,363,239	6,618,699	7,799,042
NLB	សមតុល្យនៃការផ្តល់កម្ចី ឬទទួលកម្ចី	(474,341)	(243,467)	(695,678)	658,308	3,259,804	(3,602,788)	(7,651,815)	401,170	(6,648,622)	548,743	(1,149,594)
32	ទ្រព្យហិរញ្ញវត្ថុសុទ្ធ	1,883,927	1,626,246	2,939,691	3,073,469	6,205,762	313,863	(4,035,985)	5,087,880	(921,619)	2,356,043	3,184,273
321	ក្នុងប្រទេស	1,883,927	1,626,246	2,939,691	3,073,469	6,205,762	313,863	(4,035,985)	5,087,880	(921,619)	2,356,043	3,184,273
33	ចំណូលសុទ្ធ	2,358,197	1,869,715	1,889,811	1,990,432	2,948,819	3,916,651	3,617,184	4,686,710	5,586,468	1,807,176	4,333,866
331	ក្នុងប្រទេស	220,291	115,194	(466,421)	113,596	465,002	46,464	...	1,059,032	813,000	188,351	602,272
332	ក្រៅប្រទេស	2,137,905	1,754,521	2,356,231	1,876,836	2,483,817	3,870,187	3,808,715	3,627,678	4,773,468	1,618,826	3,731,595

(១) មិនរួមបញ្ចូលទិន្នន័យគ្រឹះស្ថានសាធារណៈរដ្ឋបាល និងបេក្ខភាពរូបបសន្តិសុខសង្គម

(២) គួរលេខបណ្តោះអាសន្ន (ធ្វើបច្ចុប្បន្នភាពនៅថ្ងៃទី១២ ខែមិថុនា ឆ្នាំ២០២៣)

(៣) គួរលេខបណ្តោះអាសន្ន (ធ្វើបច្ចុប្បន្នភាពនៅថ្ងៃទី២៦ ខែកក្កដា ឆ្នាំ២០២៣)

## ៤. តារាងស្ថិតិប្រតិបត្តិការហិរញ្ញវត្ថុរដ្ឋាភិបាល (រដ្ឋបាលថ្នាក់ជាតិ)

ឯកតា៖ លានរៀល

		អនុវត្តន៍ ឆ្នាំ២០១៥	អនុវត្តន៍ ឆ្នាំ២០១៦	អនុវត្តន៍ ឆ្នាំ២០១៧	អនុវត្តន៍ ឆ្នាំ២០១៨	អនុវត្តន៍ ឆ្នាំ២០១៩	អនុវត្តន៍ ឆ្នាំ២០២០	អនុវត្តន៍ ឆ្នាំ២០២១	អនុវត្តន៍ ឆ្នាំ២០២២ (១)	ច្បាប់ឆ្នាំ ២០២៣	អនុវត្តន៍ ភ្លើងមាស ឆ្នាំ២០២៣	អនុវត្តន៍ ភ្លើងមាស ឆ្នាំ២០២៣
		Non Cash	Non Cash	Non Cash	Non Cash	Non Cash	Non Cash	Non Cash	Non Cash	Non Cash	Non Cash	Non Cash
1	ចំណូល	13,589,225	16,102,389	18,332,979	21,956,885	27,269,838	23,153,071	21,770,209	25,044,368	26,246,991	6,881,199	6,649,448
11	ពន្ធ	10,707,143	12,044,830	14,183,089	16,974,374	21,708,033	18,938,923	18,084,219	22,088,509	23,100,116	6,022,966	5,792,993
13	អំណោយ	1,422,766	2,008,955	1,704,556	2,128,129	2,194,160	2,031,391	1,717,043	821,431	912,569	346,086	109,099
14	ចំណូលផ្សេងៗ	1,459,316	2,048,604	2,445,334	2,854,382	3,367,645	2,182,757	1,968,946	2,134,428	2,234,306	512,148	747,356
2	ចំណាយ	8,838,263	10,538,002	12,798,116	14,453,941	17,356,854	18,436,418	20,386,125	17,921,635	18,748,112	4,871,856	5,278,011
21	បន្ទុកបុគ្គលិក	3,924,062	4,815,589	5,953,521	6,994,459	7,853,824	8,357,188	7,715,076	7,581,380	8,616,086	1,893,085	2,549,902
22	ទំនិញ និងសេវាកម្ម	2,156,292	2,423,808	2,807,262	3,057,066	3,184,358	2,902,485	2,777,280	2,396,101	3,299,407	244,122	936,700
24	ការប្រាក់	222,839	291,395	288,323	338,018	366,559	380,871	403,261	432,636	769,491	164,769	40,193
25	ឧបត្ថម្ភធន	20,700	82,080	225,055	10,485	611,600	327,400	3,155	-	9,000	-	...
26	អំណោយ	870,490	915,781	1,220,952	1,314,732	2,351,599	1,620,992	2,375,009	3,175,510	2,975,375	1,581,699	239,207
27	ឧបត្ថម្ភសង្គមកិច្ច	1,112,463	1,184,011	1,359,717	1,523,618	1,674,326	3,469,400	3,362,485	3,604,444	2,091,777	873,355	1,262,913
28	ចំណាយផ្សេងៗ	531,416	825,339	943,287	1,215,563	1,314,588	1,378,081	3,749,859	731,564	986,976	114,826	249,097
GOB	គុណភាពប្រតិបត្តិការរដ្ឋបាល	4,750,962	5,564,387	5,534,863	7,502,944	9,912,984	4,716,653	1,384,084	7,122,733	7,498,879	2,009,343	1,371,438
NOB	គុណភាពប្រតិបត្តិការសុទ្ធ	4,750,962	5,564,387	5,534,863	7,502,944	9,912,984	4,716,653	1,384,084	7,122,733	7,498,879	2,009,343	1,371,438
	ប្រតិបត្តិការទ្រព្យមិនមែនហិរញ្ញវត្ថុ	-	-	-	-	-	-	-	-	-	-	-
31	ទ្រព្យសកម្មមិនមែនហិរញ្ញវត្ថុសុទ្ធ	5,387,432	5,879,159	6,442,470	7,129,990	7,516,027	8,651,989	9,172,556	5,799,520	14,141,846	1,897,821	2,521,031
311	ទ្រព្យអចល័ត	5,376,656	5,872,697	6,437,929	6,993,155	7,465,277	8,611,007	9,056,933	5,759,973	14,141,846	1,897,821	2,516,793
314	ទ្រព្យសកម្មគ្មានផលិតភាព	10,776	6,462	4,542	136,836	50,750	40,983	115,623	39,547	-	-	4,238
2M	ចំណាយសរុប	14,225,695	16,417,161	19,240,587	21,583,931	24,872,881	27,088,407	29,558,681	23,721,156	32,889,958	6,769,677	7,799,042
NLB	សមតុល្យរំលងការផ្តល់កម្ចី ឬទទួលកម្ចី	(636,470)	(314,772)	(907,608)	372,954	2,396,958	(3,935,336)	(7,788,472)	1,323,213	(6,642,968)	111,522	(1,149,594)
	ប្រតិបត្តិការទ្រព្យហិរញ្ញវត្ថុ និង ចំណូល (ហិរញ្ញប្បទាន)	-	-	-	-	-	-	-	-	-	-	-
32	ទ្រព្យហិរញ្ញវត្ថុសុទ្ធ	1,612,179	1,574,127	2,606,213	2,225,434	4,877,914	(65,149)	(4,216,573)	5,040,399	(1,056,500)	925,803	3,184,273
321	ក្នុងប្រទេស	1,612,179	1,574,127	2,606,213	2,225,434	4,877,914	(65,149)	(4,216,573)	5,040,399	(1,056,500)	925,803	3,184,273
33	ចំណូលសុទ្ធ	2,248,578	1,888,899	1,768,263	1,876,836	2,483,817	3,870,187	3,571,899	3,717,187	5,586,468	814,281	4,333,866
331	ក្នុងប្រទេស	110,672	134,378	(587,968)	...	...	...	...	66,100	813,000	100,000	602,272
332	ក្រៅប្រទេស	2,137,905	1,754,521	2,356,231	1,876,836	2,483,817	3,870,187	3,571,899	3,651,087	4,773,468	714,281	3,731,595

## ៥. តារាងស្ថិតិប្រតិបត្តិការហិរញ្ញវត្ថុរដ្ឋាភិបាល (រដ្ឋបាលថ្នាក់ក្រោមជាតិ) (១)

ឯកតា៖ លានរៀល

		អនុវត្តន៍ ឆ្នាំ២០១៥	អនុវត្តន៍ ឆ្នាំ២០១៦	អនុវត្តន៍ ឆ្នាំ២០១៧	អនុវត្តន៍ ឆ្នាំ២០១៨	អនុវត្តន៍ ឆ្នាំ២០១៩	អនុវត្តន៍ ឆ្នាំ២០២០	អនុវត្តន៍ ឆ្នាំ២០២១	អនុវត្តន៍ ឆ្នាំ២០២២ (២)	ច្បាប់ឆ្នាំ ២០២៣	អនុវត្តន៍ ត្រីមាស ទី១ ឆ្នាំ២០២៣ (២)	អនុវត្តន៍ ត្រីមាស ទី២ ឆ្នាំ២០២៣ (៣)
		Non Cash	Non Cash	Non Cash	Non Cash	Non Cash	Non Cash	Non Cash	Non Cash	Non Cash	Non Cash	Non Cash
1	ចំណូល	1,449,977	1,444,774	1,796,173	2,863,180	3,964,681	3,129,128	4,364,641	5,455,850	4,923,440	1,933,226	674,474
11	ពន្ធ	761,372	755,258	1,009,595	1,586,513	2,113,743	1,942,790	1,785,773	2,004,721	2,172,350	403,936	227,831
13	អំណោយ	634,297	635,351	744,480	1,225,729	1,780,097	960,609	2,310,308	3,137,297	2,455,814	1,506,582	414,298
14	ចំណូលផ្សេងៗ	54,308	54,165	42,098	50,938	70,841	225,729	268,560	313,832	295,276	22,708	32,344
2	ចំណាយ	974,629	1,078,847	1,279,522	1,594,825	2,456,489	2,148,216	3,307,677	3,888,291	4,365,162	509,537	761,914
21	បន្ទុកបុគ្គលិក	225,075	309,000	343,718	418,455	500,698	634,744	1,299,464	1,370,647	1,935,996	278,789	375,189
22	ទំនិញ និងសេវាកម្ម	684,973	696,591	843,085	1,035,442	1,799,696	1,295,093	1,662,134	1,923,232	1,983,318	166,784	253,348
25	ឧបត្ថម្ភធន	-	-	-	-	4,800	43,601	42,029	41,864	-	-	-
26	អំណោយ	42	43	37	10	8	478	2,535	138,922	40	34,679	18,102
27	ឧបត្ថម្ភសង្គមកិច្ច	9,709	11,504	16,358	16,514	15,537	15,562	69,086	70,274	76,117	4,156	21,088
28	ចំណាយផ្សេងៗ	54,830	61,709	76,323	124,404	135,751	158,738	232,429	343,352	369,692	25,130	94,187
GOB តុល្យភាពប្រតិបត្តិការរដ្ឋបាល		475,349	365,927	516,651	1,268,356	1,508,192	980,912	1,056,964	1,567,559	558,278	1,423,689	(87,441)
NOB តុល្យភាពប្រតិបត្តិការសុទ្ធ		475,349	365,927	516,651	1,268,356	1,508,192	980,912	1,056,964	1,567,559	558,278	1,423,689	(87,441)
31	ទ្រព្យសកម្មមិនមែនហិរញ្ញវត្ថុសុទ្ធ	313,219	294,622	304,721	533,917	645,251	648,364	658,418	788,662	563,933	81,923	241,901
311	ទ្រព្យអចល័ត	311,694	276,672	304,681	533,422	631,037	644,180	650,162	779,089	537,163	81,284	237,662
314	ទ្រព្យសកម្មគ្មានផលិតភាព	1,525	17,950	39	494	14,214	4,184	8,256	9,573	26,770	639	4,238
2M	ចំណាយសរុប	1,287,848	1,373,470	1,584,243	2,128,741	3,101,741	2,796,580	3,966,095	4,676,953	4,929,095	591,461	1,003,815
NLB	សមតុល្យនៃការផ្តល់កម្ចី ឬទទួលកម្ចី	162,129	71,305	211,930	734,439	862,941	332,548	398,546	778,896	(5,655)	1,341,765	(329,341)
32	ទ្រព្យហិរញ្ញវត្ថុសុទ្ធ	271,748	52,119	333,478	848,035	1,327,848	379,012	207,015	1,765,828	134,881	1,430,239	252,930
321	ក្នុងប្រទេស	271,748	52,119	333,478	848,035	1,327,848	379,012	207,015	1,765,828	134,881	1,430,239	252,930
33	ចំណូលសុទ្ធ	109,619	(19,184)	121,548	113,596	464,907	46,464	(191,530)	986,932	-	88,351	582,272
331	ក្នុងប្រទេស	109,619	(19,184)	121,548	113,596	464,907	46,464	(191,530)	986,932	-	88,351	582,272

(១) ស្ថិតិសមាសរវាងរដ្ឋបាលថ្នាក់ក្រោមជាតិទាំង ៣ កម្រិត

(២) តួលេខបណ្តោះអាសន្ន (ធ្វើបច្ចុប្បន្នភាពនៅថ្ងៃទី១២ ខែមិថុនា ឆ្នាំ២០២៣)

(៣) តួលេខបណ្តោះអាសន្ន (ធ្វើបច្ចុប្បន្នភាពនៅថ្ងៃទី២៦ ខែកក្កដា ឆ្នាំ២០២៣)

## ៦. តារាងទិន្នន័យស្តង់ដារ GFS និងស្តង់ដារ TOFE (១)

ឯកតា៖ លានរៀល

តារាងទិន្នន័យស្តង់ដារទិន្នន័យស្តង់ដារ GFS និងស្តង់ដារ TOFE	ច្បាប់ឆ្នាំ ២០២៣	អនុវត្ត ២០២៣	អនុវត្ត ២០២៣	មករា ២០២៣	កុម្ភៈ ២០២៣	មីនា ២០២៣	មេសា ២០២៣	ឧសភា ២០២៣	មិថុនា ២០២៣	កក្កដា ២០២៣	សីហា ២០២៣	កញ្ញា ២០២៣	តុលា ២០២៣	វិច្ឆិកា ២០២៣	ធ្នូ ២០២៣
<b>ស្តង់ដារ TOFE+ ចំណូលក្នុងប្រទេស</b>	<b>25,896,240</b>	<b>13,067,817</b>	<b>50.46%</b>	<b>1,855,815</b>	<b>1,663,382</b>	<b>3,130,396</b>	<b>2,485,593</b>	<b>1,805,622</b>	<b>2,127,008</b>	-	-	-	-	-	-
<i>ប្រភេទ</i>	822,569	680,876		127,441	109,322	109,322	109,322	116,146	109,322	-	-	-	-	-	-
អំណោយ-ទ្រទ្រង់ថវិកា	123,983	24,943		18,119	-	-	-	6,824	-	-	-	-	-	-	-
អំណោយ	698,586	655,933		109,322	109,322	109,322	109,322	109,322	109,322	-	-	-	-	-	-
<i>ដក</i>	471,818	272,005		12,709	39,481	62,289	62,558	62,975	12,525	19,468	-	-	-	-	-
ការបង្កើនលំហូរឥន្ធនធានសាធារណៈ	140,000	142,864		12,433	20,294	40,743	33,317	26,986	6,213	2,877	-	-	-	-	-
ផលនៃឯកជនភាពស្របច្បាប់សាធារណៈ	-	71,761		-	17,468	17,230	17,213	17,510	2,291	51	-	-	-	-	-
ផលបំណុលប្តូរទ្រព្យ	-	36,365		275	1,719	89	1,285	16,225	230	16,540	-	-	-	-	-
ចំណូលពីការលក់អចលនវត្ថុ	-	-		-	-	-	-	-	-	-	-	-	-	-	-
ចំណូលពីការលក់ឥរិយាបថ ឧបករណ៍ និងសម្ភារៈបរិក្ខារជាអចលនវត្ថុ	6	-		-	-	-	-	-	-	-	-	-	-	-	-
ការទូទាត់ (ការសង់វិញ្ញាបនបត្រ)	331,812	21,015		-	-	4,228	10,743	2,254	3,791	-	-	-	-	-	-
<b>ស្តង់ដារ GFS+ ចំណូល</b>	<b>26,246,991</b>	<b>15,406,837</b>	<b>58.70%</b>	<b>1,970,547</b>	<b>1,733,223</b>	<b>3,177,429</b>	<b>2,532,330</b>	<b>1,857,305</b>	<b>2,236,759</b>	<b>1,899,243</b>	-	-	-	-	-
<b>ស្តង់ដារ TOFE+ ចំណាយសរុប</b>	<b>34,743,811</b>	<b>14,387,308</b>	<b>41.41%</b>	<b>1,407,897</b>	<b>2,482,804</b>	<b>2,989,228</b>	<b>2,995,749</b>	<b>1,727,027</b>	<b>2,784,604</b>	-	-	-	-	-	-
<i>ប្រភេទ</i>	-	(108,127)		(275)	(19,187)	(17,319)	(18,498)	(33,735)	(2,521)	(16,591)	-	-	-	-	-
ផលបំណុលប្តូរទ្រព្យ	-	(36,365)		(275)	(1,719)	(89)	(1,285)	(16,225)	(230)	(16,540)	-	-	-	-	-
ផលនៃឯកជនភាពស្របច្បាប់សាធារណៈ	-	(71,761)		-	(17,468)	(17,230)	(17,213)	(17,510)	(2,291)	(51)	-	-	-	-	-
ចំណូលពីការលក់អចលនវត្ថុ	-	-		-	-	-	-	-	-	-	-	-	-	-	-
ចំណូលពីការលក់ឥរិយាបថ ឧបករណ៍ និងសម្ភារៈបរិក្ខារជាអចលនវត្ថុ	(6)	-		-	-	-	-	-	-	-	-	-	-	-	-
<i>ដក</i>	1,853,847	142,864		12,433	20,294	40,743	33,317	26,986	6,213	2,877	-	-	-	-	-
ការបង្កើនលំហូរឥន្ធនធានសាធារណៈ	140,000	142,864		12,433	20,294	40,743	33,317	26,986	6,213	2,877	-	-	-	-	-
ការវិនិយោគ	-	-		-	-	-	-	-	-	-	-	-	-	-	-
ចំណាយមិនបានគ្រោងទុក	1,713,847	-		-	-	-	-	-	-	-	-	-	-	-	-
ការទូទាត់ (ការសង់វិញ្ញាបនបត្រ)	-	-		-	-	-	-	-	-	-	-	-	-	-	-
<b>ស្តង់ដារ GFS+ ចំណាយសរុប</b>	<b>32,889,958</b>	<b>18,061,159</b>	<b>54.91%</b>	<b>1,237,935</b>	<b>2,556,629</b>	<b>2,880,657</b>	<b>4,087,578</b>	<b>1,733,919</b>	<b>2,913,055</b>	<b>2,651,387</b>	-	-	-	-	-
<b>ស្តង់ដារ TOFE+ ចំណាយសរុប និងការវិនិយោគ (I-II)</b>	<b>(8,847,571)</b>	<b>(1,319,491)</b>	...	<b>447,918</b>	<b>(819,422)</b>	<b>141,168</b>	<b>(510,155)</b>	<b>78,595</b>	<b>(657,595)</b>	-	-	-	-	-	-
<i>ប្រភេទ</i>	2,536,416	680,876		127,441	109,322	109,322	109,322	116,146	109,322	-	-	-	-	-	-
ការទូទាត់ (ការសង់វិញ្ញាបនបត្រ)	-	-		-	-	-	-	-	-	-	-	-	-	-	-
អំណោយ-ទ្រទ្រង់ថវិកា	123,983	24,943		18,119	-	-	-	6,824	-	-	-	-	-	-	-
អំណោយ	698,586	655,933		109,322	109,322	109,322	109,322	109,322	109,322	-	-	-	-	-	-
ចំណាយមិនបានគ្រោងទុក	1,713,847	-		-	-	-	-	-	-	-	-	-	-	-	-
<i>ដក</i>	331,812	21,015		-	-	4,228	10,743	2,254	3,791	-	-	-	-	-	-
ហិរញ្ញប្បទាន	331,812	21,015		-	-	4,228	10,743	2,254	3,791	-	-	-	-	-	-
ការវិនិយោគ	-	-		-	-	-	-	-	-	-	-	-	-	-	-
<b>ស្តង់ដារ GFS+ សមតុល្យនៃការអោយទ្រព្យ</b>	<b>(6,642,968)</b>	<b>(2,654,323)</b>	...	<b>732,612</b>	<b>(823,406)</b>	<b>296,772</b>	<b>(1,555,248)</b>	<b>123,386</b>	<b>(676,296)</b>	<b>(752,144)</b>	-	-	-	-	-
<b>ស្តង់ដារ TOFE+ ហិរញ្ញប្បទានសរុប</b>	<b>6,409,036</b>	<b>4,069,868</b>	<b>63.50%</b>	<b>391,836</b>	<b>459,714</b>	<b>308,818</b>	<b>143,407</b>	<b>1,363,398</b>	<b>1,402,696</b>	-	-	-	-	-	-
<i>ដក</i>	822,569	680,876		127,441	109,322	109,322	109,322	116,146	109,322	-	-	-	-	-	-
អំណោយ-ទ្រទ្រង់ថវិកា	123,983	24,943		18,119	-	-	-	6,824	-	-	-	-	-	-	-
អំណោយ	698,586	655,933		109,322	109,322	109,322	109,322	109,322	109,322	-	-	-	-	-	-
<b>ស្តង់ដារ GFS+ ចំណូលសុទ្ធ</b>	<b>5,586,468</b>	<b>4,626,118</b>	<b>82.81%</b>	<b>107,141</b>	<b>349,756</b>	<b>148,986</b>	<b>1,177,730</b>	<b>184,616</b>	<b>2,560,809</b>	<b>97,080</b>	-	-	-	-	-
<b>ស្តង់ដារ TOFE+ ហិរញ្ញប្បទានក្នុងស្រុក</b>	-	12,807	0.00%	33,129	(16,120)	(21,256)	22,080	(34,111)	29,085	-	-	-	-	-	-
<i>ប្រភេទ</i>	(1,446,048)	1,920,382		806,625	(457,529)	467,014	(399,598)	342,113	1,855,428	(693,670)	-	-	-	-	-
ការវិនិយោគក្នុងស្រុក	-	-		-	-	-	-	-	-	-	-	-	-	-	-
ការទូទាត់ (ការសង់វិញ្ញាបនបត្រ)	(331,812)	(21,015)		-	-	(4,228)	(10,743)	(2,254)	(3,791)	-	-	-	-	-	-
ប្រតិបត្តិការក្នុងស្រុក	-	2,044,224		872,883	(489,770)	428,730	(344,696)	276,145	1,917,389	(616,458)	-	-	-	-	-
ប្រាក់បញ្ញើសរុប	(1,114,236)	(102,826)		(66,259)	32,241	42,511	(44,160)	68,222	(58,171)	(77,212)	-	-	-	-	-
<b>ស្តង់ដារ GFS+ ទ្រព្យបរិច្ឆេទសុទ្ធ</b>	<b>(1,056,500)</b>	<b>1,971,795</b>	<b>-186.63%</b>	<b>839,754</b>	<b>(473,649)</b>	<b>445,758</b>	<b>(377,518)</b>	<b>308,002</b>	<b>1,884,513</b>	<b>(655,064)</b>	-	-	-	-	-

**៧.សេចក្តីសង្ខេបស្តីអំពី “ក្របខ័ណ្ឌប្រព័ន្ធស្ថិតិហិរញ្ញវត្ថុរដ្ឋាភិបាល”**

**អនុលោមទៅតាម Government Finance Statistics Manual (GFSM2014)**

**១.វិសាលភាពស្ថាប័នក្នុងប្រព័ន្ធស្ថិតិហិរញ្ញវត្ថុរដ្ឋាភិបាលកម្ពុជា**

១.១.ក្នុងប្រព័ន្ធស្ថិតិហិរញ្ញវត្ថុរដ្ឋាភិបាលកម្ពុជា វិស័យរដ្ឋាភិបាលទូទៅ (General Government) សំដៅដល់គ្រប់អង្គភាព ស្ថាប័ន សាធារណៈប្រហាក់ប្រហែលទាំងអស់ ស្ថាប័នអង្គនីតិបញ្ញត្តិ ស្ថាប័នអង្គនីតិប្រតិបត្តិ និងស្ថាប័នតុលាការ -ល-, ដែលមានមុខងារស្នូលក្នុងការផ្តល់សេវាសាធារណៈ ដោយមិនផ្អែកលើគោលការណ៍ ឬតម្លៃទីផ្សារ (Non-Market Producer) ឡើយ។ ជាទូទៅ វិស័យនេះ មានវិសាលភាពគ្របដណ្តប់ដល់រដ្ឋបាលច្រើនកម្រិត ដូចជា រដ្ឋបាលថ្នាក់ជាតិ (Central Government), រដ្ឋបាលសហព័ន្ធ (State Government), រដ្ឋបាលថ្នាក់ក្រោមជាតិ (Local Government) និង/ឬ បេឡាជាតិសន្តិសុខសង្គម (NSSF)។ ជាក់ស្តែង ប្រទេសនីមួយៗ បានបែងចែកកម្រិតរដ្ឋបាលរបស់ខ្លួន ផ្អែកលើការរៀបចំមុខងាររដ្ឋបាល និងមុខងារនីតិបញ្ញត្តិរបស់រាជរដ្ឋាភិបាល ក្នុងន័យនេះ រាជរដ្ឋាភិបាលកម្ពុជា មាន ២ កម្រិត គឺរដ្ឋបាលថ្នាក់ជាតិ និងរដ្ឋបាលថ្នាក់ក្រោមជាតិ។

១.២.យោងតាមព្រះរាជក្រមលេខ នស/រកម/០៥០៨/០១៦ ចុះថ្ងៃទី២៧ ខែឧសភា ឆ្នាំ២០០៨ ស្តីពី “ច្បាប់ស្តីពីប្រព័ន្ធហិរញ្ញវត្ថុសាធារណៈ” ចែងថា រដ្ឋបាលថ្នាក់ជាតិ (Central Government) សំដៅដល់ក្រសួង ស្ថាប័ន អង្គភាពសាធារណៈប្រហាក់ប្រហែល និងមន្ទីរជំនាញក្រោមឱវាទ។ រដ្ឋបាលថ្នាក់ជាតិ បែងចែកជា ៣ កម្រិត គឺរដ្ឋបាលថ្នាក់ជាតិមិនរួមបញ្ចូលគ្រឹះស្ថានសាធារណៈរដ្ឋបាល, គ្រឹះស្ថានសាធារណៈរដ្ឋបាល, និងបេឡាជាតិសន្តិសុខសង្គម។ ជាក់ស្តែង រដ្ឋបាលថ្នាក់ជាតិ មានសិទ្ធិអំណាចក្នុងការរៀបចំ និងគ្រប់គ្រងគោលនយោបាយជាតិ, ទន្ទឹមនេះ មានអំណាចក្នុងការពង្រឹងសេដ្ឋកិច្ចរបស់ប្រទេស តាមរយៈការប្រមូលពន្ធ អាករផ្សេងៗ ពីគ្រប់និវាសនជន និងអនិវាសនជន ដែលមានសកម្មភាពសេដ្ឋកិច្ចក្នុងទឹកដីប្រទេសកម្ពុជា ជាដើម។ លើសពីនេះ រដ្ឋបាលថ្នាក់ជាតិ មានកាតព្វកិច្ចក្នុងការផ្តល់សេវា សម្រាប់ផលប្រយោជន៍របស់ប្រទេសទាំងមូល, រួមបញ្ចូលទាំងការចំណាយក្នុងរូបភាពជាការឧបត្ថម្ភ (អំណោយ) ដល់រដ្ឋបាលកម្រិតផ្សេងៗទៀត រួមមានរដ្ឋបាលថ្នាក់ក្រោមជាតិ ជាដើម។

១.៣.រដ្ឋបាលថ្នាក់ជាតិមិនរួមបញ្ចូលគ្រឹះស្ថានសាធារណៈរដ្ឋបាល (Budgetary Central Government) សំដៅដល់ក្រសួង ស្ថាប័ន មន្ទីរជំនាញប្រហាក់ប្រហែល ដែលបំពេញមុខងារនៃអំណាចទាំង ៣ រួមមាន អំណាចនីតិបញ្ញត្តិ អំណាចនីតិប្រតិបត្តិ និងអំណាចតុលាការ។ ជាក់ស្តែង ក្រសួង ស្ថាប័ន ដែលស្ថិតក្រោមកម្រិតរដ្ឋបាលថ្នាក់ជាតិមិនរួមបញ្ចូលគ្រឹះស្ថានសាធារណៈរដ្ឋបាលនេះ ពុំមានសិទ្ធិទទួលបានការកាន់កាប់ដោយផ្ទាល់លើទ្រព្យសកម្ម, ទ្រព្យអកម្ម (ខ្ចីបំណុល), ឬអនុវត្តប្រតិបត្តិការនានាឡើយ ពោលគឺរាល់ប្រតិបត្តិការចំណូល និងចំណាយត្រូវស្ថិតក្រោមការកំណត់ដោយច្បាប់ហិរញ្ញវត្ថុ និងការគ្រប់គ្រងរបស់ក្រសួងសេដ្ឋកិច្ចនិងហិរញ្ញវត្ថុ។

១.៤.គ្រឹះស្ថានសាធារណៈរដ្ឋបាល (Extra Budgetary Central Government) គឺជាអង្គភាពមានថវិកាស្វ័យ័ត និងត្រូវបានបង្កើតឡើងសំដៅទទួលបន្ទុកផ្តល់សេវាផ្នែកសាធារណៈមានលក្ខណៈរដ្ឋបាល ស្របតាមគោលនយោបាយរបស់រាជរដ្ឋាភិបាល។ យោងតាមព្រះរាជក្រឹត្យលេខ នស/រកត/០៨០១៥/៨៧២ ចុះថ្ងៃទី០៨ ខែសីហា ឆ្នាំ២០១៥ ស្តីពី “លក្ខន្តិកៈគតិយុត្តនៃគ្រឹះស្ថានសាធារណៈរដ្ឋបាល” ចែងថា គ្រឹះស្ថានសាធារណៈរដ្ឋបាល គឺជានីតិបុគ្គលនៃនីតិសាធារណៈ ដែលទទួលបន្ទុកចម្បងនូវបេសកកម្មផ្នែកសេវាកម្មសាធារណៈ ជាអាទិ៍ សេវាមានលក្ខណៈរដ្ឋបាល សង្គមកិច្ច សុខាភិបាល វប្បធម៌ អប់រំវិទ្យាសាស្ត្រ និងបច្ចេកទេស។ គិតត្រឹមចុងឆ្នាំ២០១៩ រាជរដ្ឋាភិបាលកម្ពុជាមានគ្រឹះស្ថានសាធារណៈរដ្ឋបាលសរុប ២៩ គ្រឹះស្ថាន។

១.៥. បេឡាជាតិសន្តិសុខសង្គម ត្រូវបានបង្កើតឡើងក្នុងគោលដៅបម្រើដល់ការរៀបចំ និងគ្រប់គ្រងប្រតិបត្តិការនានារបស់សេវាសន្តិសុខសង្គម។ ក្នុងបរិបទប្រទេសមួយចំនួន បេឡាជាតិសន្តិសុខសង្គម ស្ថិតក្រោមវិសាលភាពរបស់វិស័យរដ្ឋាភិបាលទូទៅ ប៉ុន្តែចំពោះបរិបទកម្ពុជាវិញ អង្គភាពនេះគឺជាអនុកម្មិតមួយរបស់រដ្ឋបាលថ្នាក់ជាតិ និងស្ថិតក្រោមអាណាព្យាបាលបច្ចេកទេសរបស់ក្រសួងការងារនិងបណ្តុះបណ្តាលវិជ្ជាជីវៈ និងក្រោមអាណាព្យាបាលហិរញ្ញវត្ថុរបស់ក្រសួងសេដ្ឋកិច្ចនិងហិរញ្ញវត្ថុ។

១.៦. រដ្ឋបាលថ្នាក់ក្រោមជាតិ សំដៅដល់រាជធានី-ខេត្ត, ក្រុង-ស្រុក-ខណ្ឌ, និងឃុំ-សង្កាត់ ដែលស្ថិតក្រោមដែនសមត្ថកិច្ចរបស់ក្រុមប្រឹក្សានីមួយៗ។ រដ្ឋបាលថ្នាក់ក្រោមជាតិ ជាស្ថាប័នឬអង្គភាពដែលមានសិទ្ធិអំណាចធ្វើវិមជ្ឈការ និងវិសហមជ្ឈការទៅលើអំណាចនីតិបញ្ញត្តិ និងអំណាចនីតិប្រតិបត្តិ ដែលមានវិសាលភាពគ្របដណ្តប់លើតំបន់ភូមិសាស្ត្រនីមួយៗនៃផ្ទៃប្រទេសទាំងមូល។ ជាទូទៅ វិសាលភាពនៃសិទ្ធិអំណាចរបស់រដ្ឋបាលថ្នាក់នេះមានកម្រិតទាបជាងរដ្ឋបាលថ្នាក់ជាតិ និងការអនុវត្តមុខងារភាគច្រើន ពឹងផ្អែកលើការឧបត្ថម្ភ (អំណោយ) របស់រដ្ឋបាលថ្នាក់ជាតិ។

**២. តារាងប្រតិបត្តិការហិរញ្ញវត្ថុរដ្ឋាភិបាល**

២.១. តារាងស្ថិតិប្រតិបត្តិការហិរញ្ញវត្ថុរដ្ឋាភិបាល សង្ខេបប្រតិបត្តិការសំខាន់ៗ របស់រាជរដ្ឋាភិបាល ដូចជា៖ ចំណូល, ចំណាយ, វិនិយោគសុទ្ធលើទ្រព្យសកម្មមិនមែនហិរញ្ញវត្ថុ, វិនិយោគសុទ្ធលើទ្រព្យសកម្មហិរញ្ញវត្ថុ, និងការគ្រប់គ្រងបំណុល។ ប្រព័ន្ធស្ថិតិហិរញ្ញវត្ថុរដ្ឋាភិបាលនេះ បានកំណត់និយមន័យនៃប្រតិបត្តិការខាងលើដូចតទៅ៖ **ចំណូល** គឺជាប្រតិបត្តិការដែលធ្វើឱ្យតម្លៃសុទ្ធនៃទ្រព្យសកម្ម (net worth) កើនឡើង។ ផ្ទុយទៅវិញ **ចំណាយ** គឺជាប្រតិបត្តិការដែលធ្វើឱ្យតម្លៃសុទ្ធនៃទ្រព្យសកម្មថយចុះ។ ការវិនិយោគសុទ្ធលើទ្រព្យសកម្មមិនមែនហិរញ្ញវត្ថុ គឺជាលទ្ធផលនៃអចលនទ្រព្យ (fixed assets) ឬកសិដ្ឋានសុទ្ធ, ទ្រព្យមានតម្លៃសុទ្ធ និងទ្រព្យគ្មានផលិតភាពសុទ្ធ (non-produce assets) ។

២.២. នៅក្នុងតារាងស្ថិតិប្រតិបត្តិការហិរញ្ញវត្ថុរដ្ឋាភិបាលមានតុល្យភាពចំនួន ០២ ដែលជាធាតុដ៏សំខាន់ក្នុងកិច្ចការវិភាគ។ តុល្យភាពទី១ គឺជាផលសងនៃចំណូល និងចំណាយ ដែលហៅថា **តុល្យភាពប្រតិបត្តិការសុទ្ធ** និងតុល្យភាពទី២ គឺជាផលសងនៃតុល្យភាពប្រតិបត្តិការសុទ្ធ និងការវិនិយោគលើទ្រព្យសកម្មមិនមែនហិរញ្ញវត្ថុសុទ្ធ ដែលហៅថា **សមតុល្យនៃការផ្តល់កម្ចី ឬការទទួលកម្ចី**។ តុល្យភាពទី២នេះ ក៏អាចបង្ហាញតាមរយៈផលសងនៃការវិនិយោគសុទ្ធលើទ្រព្យសកម្មហិរញ្ញវត្ថុ និងបំណុល សុទ្ធ។

២.៣. **តុល្យភាពប្រតិបត្តិការសុទ្ធ** ទិន្នន័យតុល្យភាពនេះអាចយកទៅប្រៀបធៀបជាមួយគណនីជាតិតាមរយៈការបូកបញ្ចូលគ្នានៃការសន្សំ និងមូលនិធិផ្ទេរដែលត្រូវទទួល។ **តុល្យភាពប្រតិបត្តិការសុទ្ធ** នៅទីនេះមិនបានរាប់បញ្ចូលចំណេញ ឬខាតដែលកើតចេញពីការប្រែប្រួលថ្លៃ (change in price level) និងការប្រែប្រួលជាបរិមាណ (other change in the volume) ទ្រព្យសកម្ម ឬបំណុលឡើយ។ គោលនយោបាយរបស់រដ្ឋាភិបាលមានឥទ្ធិពលផ្ទាល់លើប្រតិបត្តិការដែលធ្វើឱ្យតម្លៃសុទ្ធនៃទ្រព្យប្រែប្រួល ព្រោះតែរដ្ឋាភិបាលជាអ្នកគ្រប់គ្រងដោយផ្ទាល់លើសេចក្តីសម្រេចចិត្តចំពោះគ្រប់ប្រតិបត្តិការទាំងអស់។ ចំណេញ ឬខាតចេញពីការប្រែប្រួលតម្លៃសុទ្ធនៃទ្រព្យសកម្ម ឬបំណុល (ប្រែប្រួលថ្លៃទីផ្សារ) និងការប្រែប្រួលជាបរិមាណ (ដោយសារព្រឹត្តិការណ៍ណាមួយ) គឺមិនស្ថិតនៅក្រោមការគ្រប់គ្រងដោយផ្ទាល់របស់រដ្ឋាភិបាលឡើយ តែរដ្ឋាភិបាលអាចមានយន្តការ ឬគោលនយោបាយដើម្បីកាត់បន្ថយផលប៉ះពាល់ដែលកើតចេញពីការប្រែប្រួលខាងលើឱ្យស្ថិតក្នុងកម្រិតអប្បបរមា។

២.៤. **សមតុល្យនៃការផ្តល់កម្ចី ឬការទទួលកម្ចី** ដែលបង្ហាញឱ្យឃើញពីការប្រើប្រាស់ (វិនិយោគ) ធនធានហិរញ្ញវត្ថុសម្រាប់ សេដ្ឋកិច្ចក្នុងប្រទេស ឬក្រៅប្រទេស (ការឱ្យខ្ចី) ឬបង្ហាញឱ្យឃើញពីការទាញយកអត្ថប្រយោជន៍ប្រភពហិរញ្ញប្បទានពី វិស័យខាងក្រៅទាំងសេដ្ឋកិច្ចក្នុង

ប្រទេស ឬក្រៅប្រទេស (ប្រាក់កម្ចី)។ តុល្យភាពនេះជាសូចនាករមួយដែលបង្ហាញឱ្យឃើញពីឥទ្ធិពលនៃសកម្មភាពហិរញ្ញវត្ថុរបស់រដ្ឋាភិបាលទៅលើសេដ្ឋកិច្ចទាំងក្នុង និងក្រៅប្រទេស។

**២.៥. តុល្យភាពប្រតិបត្តិការដុល** មានភាពខុសគ្នាពីតុល្យភាពប្រតិបត្តិការសុទ្ធនៅត្រង់ថាតុល្យភាពប្រតិបត្តិការដុលមិនបានរួមបញ្ចូលនូវចំណាយលើការប្រើប្រាស់ (ឬរំលោះ) ទ្រព្យសកម្មមិនមែនហិរញ្ញវត្ថុឡើយ។ ប្រសិនបើតុល្យភាពប្រតិបត្តិការដុលធំជាងតុល្យភាពប្រតិបត្តិការសុទ្ធនេះមានន័យថាចំណាយលើការប្រើប្រាស់លើទ្រព្យសកម្មមិនមែនហិរញ្ញវត្ថុត្រូវបានកាត់ប្រា។

**២.៦. ចំណាយសរុប (Total expenditure)** គឺជាលទ្ធផលដែលបានមកពីចំណាយ (expenses) និងវិនិយោគ (ការទិញ/ដោះដូរ) លើទ្រព្យសកម្មមិនមែនហិរញ្ញវត្ថុ។ ចំណាយសរុបនេះបានរួមបញ្ចូលទាំងចំណាយលើការប្រើប្រាស់ទ្រព្យសកម្មមិនមែនហិរញ្ញវត្ថុមានភាពសមស្របសម្រាប់ការប្រៀបធៀបជាមួយបណ្តាប្រទេសផ្សេងៗ បើទោះបីជាការវាយតម្លៃចំណាយរំលោះនៅមិនទាន់មានសង្គតិភាពនៅឡើយក៏ដោយ។

**២.៧. ចំណូល** គឺជាប្រតិបត្តិការ (transaction) ដែលធ្វើឱ្យតម្លៃសុទ្ធនៃទ្រព្យកើនឡើង។ ធាតុសំខាន់ៗនៃចំណូលរួមមាន៖ ចំណូលពន្ធ (ក្នុងលេខ ១១), ចំណូលពីការចូលរួមសង្គម (ក្នុងលេខ ១២), ចំណូលពីអំណោយ (ក្នុងលេខ ១៣), និងចំណូលផ្សេងៗ (ក្នុងលេខ ១៤)។ ចំណូលដែលបានមកពីការលក់ទ្រព្យសកម្មមិនមែនហិរញ្ញវត្ថុដែលប្រើប្រាស់រួច (ជម្រះបញ្ជី) មិនត្រូវបានទទួលស្គាល់ជាចំណូលឡើយ ពីព្រោះវាមិនបានធ្វើឱ្យមានការប្រែប្រួលតម្លៃសុទ្ធនៃទ្រព្យសកម្មនោះទេ។ អ្វីដែលប្រែប្រួលចេញពីប្រតិបត្តិការនេះគឺ ការប្រែប្រួលសមាសធាតុដែលមាននៅក្នុងតារាងតុល្យភាពតែប៉ុណ្ណោះ ពោលគឺទ្រព្យសកម្មមួយចម្លងចុះ (ទ្រព្យសកម្មមិនមែនហិរញ្ញវត្ថុ) ហើយទ្រព្យសកម្មផ្សេងកើនឡើង (សាច់ប្រាក់)។ ដូចគ្នាដែរសម្រាប់ប្រាក់កម្ចីដែលទទួលបាន ឬការសងបំណុលដែលគេជំពាក់ក៏មិនត្រូវបានចាត់ទុកជាចំណូលដែរ។

**២.៨. ចំណាយ** គឺជាប្រតិបត្តិការ (transaction) ដែលធ្វើឱ្យតម្លៃសុទ្ធនៃទ្រព្យថយចុះ។ ធាតុសំខាន់ៗនៃចំណាយរួមមាន៖ ចំណាយប្រាក់បៀវត្ស និងលាភការ (២១), ចំណាយការប្រើប្រាស់ទំនិញ និងសេវាកម្ម (២២), ចំណាយលើការប្រាក់ (២៤), ចំណាយលើការឧបត្ថម្ភធន (២៥), ចំណាយលើអំណោយ (២៦) ចំណាយលើឧបត្ថម្ភសង្គមកិច្ច (២៧), និងចំណាយផ្សេងៗ (២៨)។ មិនត្រឹមតែប៉ុណ្ណោះ ចំណាយក៏ត្រូវបានធ្វើចំណាត់ថ្នាក់ទៅតាមមុខងាររបស់រដ្ឋាភិបាលផងដែរដូចជា៖ ចំណាយលើសុខភាព ឬកិច្ចការពារសង្គមជាដើម។ ការទិញ ឬដោះដូរទ្រព្យសកម្មមិនមែនហិរញ្ញវត្ថុ មិនត្រូវបានចាត់ទុកជាចំណាយឡើយ ពីព្រោះវាមិនបានធ្វើឱ្យមានការប្រែប្រួលតម្លៃសុទ្ធនៃទ្រព្យឡើយ។ ការប្រែប្រួលកើតចេញពីប្រតិបត្តិការខាងលើនេះគឺការប្រែប្រួលសមាសធាតុដែលមាននៅក្នុងតារាងតុល្យភាពតែប៉ុណ្ណោះ។ ដូចគ្នាដែរសម្រាប់ប្រាក់កម្ចីដែលបានសងក៏មិនត្រូវបានចាត់ទុកជាចំណាយដែរ។

**២.៩. ផ្នែកទី៣** នៃតារាងស្ថិតិប្រតិបត្តិការហិរញ្ញវត្ថុរដ្ឋាភិបាលនេះគឺជា **ប្រតិបត្តិការហិរញ្ញវត្ថុ** ទាំងឡាយដែលធ្វើឱ្យមានបម្រែបម្រួលទ្រព្យសកម្មហិរញ្ញវត្ថុ និងបំណុល។ ប្រតិបត្តិការហិរញ្ញវត្ថុត្រូវបានធ្វើចំណាត់ថ្នាក់ដោយផ្អែកលើផ្នែកលើផ្នែក (counterpart) ដែលបានជំពាក់ (ទាំងក្នុង និងក្រៅប្រទេស) ទាំងក្នុងទ្រព្យសកម្ម និងបំណុល។

**២.១០. បន្ថែមលើចំណាត់ថ្នាក់ខាងលើ** ប្រតិបត្តិការទ្រព្យសកម្មហិរញ្ញវត្ថុ និងបំណុលក៏ត្រូវបានធ្វើចំណាត់ថ្នាក់ដោយផ្អែកលើប្រភេទឧបករណ៍ហិរញ្ញវត្ថុដែលមានដូចជា៖ រូបិយវត្ថុ មាស និងអេសឌីអា, រូបិយប័ណ្ណ និងប្រាក់បញ្ញើ, មូលបត្របំណុល, កម្ចី, ដើមទុន និងមូលនិធិភាគហ៊ុន, ធានារ៉ាប់រង សោធន និងកញ្ចប់ធានារ៉ាប់រង, ដើរវេទិកាហិរញ្ញវត្ថុ និងភាគហ៊ុនបុគ្គលិក, គណនីត្រូវទទួល/ត្រូវសងផ្សេងៗ។ មិនត្រឹមតែប៉ុណ្ណោះប្រតិបត្តិការទ្រព្យសកម្មហិរញ្ញវត្ថុ និងបំណុលក៏ត្រូវបានធ្វើចំណាត់ថ្នាក់ដោយផ្អែកលើវិស័យដែលជាដៃគូបដិភាគនៃឧបករណ៍ហិរញ្ញវត្ថុដូចជា៖ សាជីវកម្មហិរញ្ញវត្ថុ, សាជីវកម្មមិនមែនហិរញ្ញវត្ថុ, គេហកិច្ច (household) និងស្ថាប័នមិនស្វែងរកប្រាក់ចំណេញ។



**២.១១.** មធ្យោបាយម្យ៉ាងទៀតនៃការធ្វើចំណាត់ថ្នាក់ប្រតិបត្តិការទ្រព្យសកម្មហិរញ្ញវត្ថុ និងបំណុល គឺដោយផ្អែកលើការកើនឡើងថ្មី ឬក៏ការជម្រុះចេញ ដែលបម្រើឱ្យគោលដៅនយោបាយ ឬក៏ផ្អែកលើការគ្រប់គ្រងសន្តិសុខភាព។ ភាពខុសគ្នានេះនៅត្រង់ថាវាមិនត្រូវបានរាប់បញ្ចូលក្នុងតារាងស្ថិតិប្រតិបត្តិការហិរញ្ញវត្ថុរដ្ឋាភិបាលទេ តែវាត្រូវប្រើសម្រាប់កំណត់តុល្យភាពសារពើពន្ធ។

**២.១២.** គោលនយោបាយសាធារណៈដែលទាក់ទងទៅនឹងទ្រព្យសកម្មហិរញ្ញវត្ថុ ឬបំណុលអាចត្រូវបានលើកមកពិភាក្សាក្នុងហេតុផលផ្សេងៗ ដូចជាការជំរុញឧស្សាហកម្មថ្មី, ជួយសង្គ្រោះសាជីវកម្មសាធារណៈ, ឬក៏ជួយអាជីវកម្មណាមួយដើម្បីឱ្យមានភាពសម្បូរបែបក្នុងសេដ្ឋកិច្ច។ ប្រតិបត្តិការទាំងនេះអាចមានទម្រង់ផ្សេងៗគ្នាដូចជា៖ កម្ចី, មូលបត្រដើមទុន ឬមូលបត្របំណុលជាដើម។ ជាមួយគ្នានេះដែរ ប្រតិបត្តិការខាងលើក៏អាចមានផងដែរក្នុងទម្រង់ជាសម្បទាន។

**២.១៣.** ប្រតិបត្តិការទ្រព្យសកម្មហិរញ្ញវត្ថុផ្សេងៗទៀត គឺត្រូវបានសន្មតថាជាការគ្រប់គ្រងសន្តិសុខភាពឬក៏គោលបំណងផ្សេង ដែលនេះបង្ហាញថាទ្រព្យសកម្មហិរញ្ញវត្ថុត្រូវបានគ្រប់គ្រងដោយបានទាញយកផលប្រយោជន៍ស្របតាមអត្រាទីផ្សារ ព្រមទាំងធានាបាននូវមូលនិធិគ្រប់គ្រាន់សម្រាប់ប្រតិបត្តិការប្រចាំថ្ងៃ ឬគ្រប់គ្រាន់ជាមួយតម្រូវការសង្គមនៅពេលខាងមុខដូចជាមូលនិធិពិសេសរបស់រដ្ឋាភិបាលជាដើម។

**៣. ភាពខុសគ្នារវាងស្ថិតិ GFSM1986 (ឬស្ថិតិ TOFE) និងស្ថិតិ GFSM2014**

**៣.១.** នៅអំឡុងដើមឆ្នាំ១៩៧០ វិធីសាស្ត្រចងក្រងស្ថិតិអនុលោមតាមស្តង់ដារអន្តរជាតិបានវិវត្តជាបន្តបន្ទាប់ ដោយមានសេចក្តីព្រាងលើសៀវភៅណែនាំស្ថិតិហិរញ្ញវត្ថុរដ្ឋាភិបាលជាបន្ទាត់នៃកិច្ចចាប់ផ្តើម។ ជាលទ្ធផល សៀវភៅណែនាំ GFM1986 ត្រូវបានបោះពុម្ពផ្សាយ ក្នុងគោលដៅផ្តល់គោលការណ៍ណែនាំផ្សេងៗ សម្រាប់គាំទ្រដល់ដំណើរការចងក្រងស្ថិតិនេះ ប៉ុន្តែពុំទាន់មានលទ្ធភាពអាចបំពេញនូវតម្រូវការនៃការប្រើប្រាស់ឱ្យបានពេញលេញឡើយ រីឯសូចនាករក្នុងក្របខណ្ឌស្ថិតិនេះ ក៏ពុំទាន់ស្របជាមួយក្របខណ្ឌនៃប្រព័ន្ធស្ថិតិម៉ាក្រូសេដ្ឋកិច្ចផ្សេងទៀតទេ។ ដោយមើលឃើញពីសារៈសំខាន់នៃការប្រើប្រាស់ស្ថិតិសម្រាប់គាំទ្រដល់ការវិភាគគោលនយោបាយសារពើពន្ធ សៀវភៅណែនាំ GFM2001 ត្រូវបានបោះផ្សាយ ក្នុងគោលដៅកែលម្អលើសៀវភៅណែនាំចាស់ (GFSM1986), ពង្រឹងភាពបន្លឺគ្នារវាងក្របខណ្ឌនៃប្រព័ន្ធស្ថិតិម៉ាក្រូសេដ្ឋកិច្ច, និងកែលម្អក្របខណ្ឌ និងរចនាសម្ព័ន្ធស្ថិតិក្នុងគោលដៅផ្តល់នូវសូចនាករដែលអាចគាំទ្រដល់ការវិភាគគោលនយោបាយសារពើពន្ធបាន។

**៣.២.** សៀវភៅណែនាំ GFSM2014 គឺជាសៀវភៅណែនាំចុងក្រោយគេបង្អស់របស់ប្រព័ន្ធស្ថិតិហិរញ្ញវត្ថុរដ្ឋាភិបាល ដែលក្នុងនោះបានបញ្ចូលបន្ថែមនូវគោលការណ៍ណែនាំថ្មីៗដែលមានការទទួលស្គាល់ជាអន្តរជាតិសម្រាប់ការចងក្រងស្ថិតិសារពើពន្ធ។ ប្រព័ន្ធស្ថិតិ GFSM2014 ថ្មីនេះ មានភាពស៊ីសង្វាក់គ្នាជាមួយនឹងក្របខណ្ឌនៃស្ថិតិដទៃទៀតក្នុងប្រព័ន្ធស្ថិតិម៉ាក្រូសេដ្ឋកិច្ច រួមមាន ប្រព័ន្ធគណនេយ្យជាតិឆ្នាំ២០០៨ (SNA2008), ស្ថិតិជញ្ជីងទូទាត់ បោះពុម្ពលើកទី៦ (BPM6), និងស្ថិតិវិបិយវត្ថុនិងហិរញ្ញវត្ថុឆ្នាំ២០១៦ (MFSM)។

**៣.៣.** ស្របតាមការប្រែប្រួលជាសកលនៃការអភិវឌ្ឍន៍សេដ្ឋកិច្ច និងភាពស្មុគស្មាញនៃសកលភាវូបនីយកម្ម ការរៀបចំគោលនយោបាយសេដ្ឋកិច្ច តម្រូវឱ្យមានការរៀបចំស្ថិតិមួយដែលអាចឆ្លើយតបការវិភាគ ពោលគឺស្ថិតិដែលមានន័យសេដ្ឋកិច្ចគ្រប់គ្រាន់ ស្របតាមឧត្តមានវត្តជាអន្តរជាតិ និងអាចប្រៀបធៀបជាសកលបាន។ ក្នុងន័យនេះ ប្រព័ន្ធស្ថិតិ GFSM2014 ត្រូវបានកែលម្អក្នុងគោលបំណងពង្រឹងគុណភាពកិច្ចបញ្ជាក់ប្រតិបត្តិការនានា និងការធ្វើចំណាត់ថ្នាក់ស្ថិតិឱ្យបានត្រឹមត្រូវ ជាពិសេសគ្មានបញ្ហាអំពីសកម្មភាពសេដ្ឋកិច្ចជាក់ស្តែង តាមរយៈការបន្ស៊ីស្តង់ដារគណនេយ្យសាធារណៈ (IPSAS) ជាមួយនឹងប្រព័ន្ធស្ថិតិ និងបង្កើនភាពស៊ីសង្វាក់គ្នារវាងរបាយការណ៍ស្ថិតិ (statistical reporting) និងរបាយការណ៍ហិរញ្ញវត្ថុ (financial reporting)។

៣.៤. ដូចបានរៀបរាប់ក្នុងចំណុច ២.៧ ខាងលើ, ចំណូល គឺជាប្រតិបត្តិការ (transaction) ដែលធ្វើឱ្យតម្លៃសុទ្ធនៃទ្រព្យកើនឡើង។ ជាក់ស្តែង ផ្អែកតាមសៀវភៅណែនាំ GFSM2014 ប្រតិបត្តិការចំណូល គឺជាប្រតិបត្តិការដែលធ្វើឱ្យទ្រព្យសកម្មកើនឡើង ឬបំណុលថយចុះ ពោលគឺធ្វើឱ្យទ្រព្យសុទ្ធ (net worth) កើនឡើង។ ទន្ទឹមនេះ ចំណាយ គឺជាប្រតិបត្តិការ (transaction) ដែលធ្វើឱ្យតម្លៃសុទ្ធនៃទ្រព្យថយចុះ។ ក្នុងប្រព័ន្ធស្ថិតិ GFSM2014 ចំណាយសរុប (expenditure) ស្មើនឹងចំណាយ (លេខកូដ ២) បូកជាមួយនឹងទ្រព្យសកម្មមិនមែនហិរញ្ញវត្ថុ (លេខកូដ ៣១) ដែលប្រតិបត្តិការចំណាយនេះទៀតសោត ធ្វើឱ្យទ្រព្យសកម្មថយចុះ ឬបំណុលកើនឡើង ពោលគឺធ្វើឱ្យទ្រព្យសុទ្ធ (net worth) ថយចុះ។

៣.៥. ក្នុងប្រព័ន្ធស្ថិតិ GFSM2014 ការធ្វើចំណាត់ថ្នាក់ស្ថិតិ គឺកើតមានចំពោះតែប្រតិបត្តិការដែលមានសកម្មភាព ឬឥទ្ធិពលក្នុងការបង្កើន ឬបន្ថយទ្រព្យសុទ្ធរបស់រាជរដ្ឋាភិបាល, ឬមានលក្ខណៈអាចបង្កើតឱ្យមានសកម្មភាព ឬតម្លៃសេដ្ឋកិច្ចបាន, ប៉ុន្តែក្នុងប្រព័ន្ធស្ថិតិ GFSM1986 វិញ រាល់ប្រតិបត្តិការទាំងអស់ដែលបង្កឱ្យបង្កើន ឬបន្ថយសាច់ប្រាក់ ត្រូវបានចាត់ថ្នាក់ជាចំណូល និងចំណាយ ទោះជាមិនបង្កឱ្យមានសកម្មភាពសេដ្ឋកិច្ចក៏ដោយ។ ជាឧទាហរណ៍ជាក់ស្តែង ប្រតិបត្តិការដូចជា **ចំណូលមូលធន, ចំណូលពីការបង្វិលសងវិញនូវពន្ធ និងអាករផ្សេងៗ, ចំណូលពីផលនៃឯកជនភាវូបនីយកម្មសហគ្រាសសាធារណៈ, អំណោយទ្រទ្រង់ថវិកា, និងអំណោយ ជាដើម**, មានការធ្វើចំណាត់ថ្នាក់ផ្សេងពីគ្នាក្នុងប្រព័ន្ធទាំងពីរ។

៣.៦. **ចំណូលមូលធន** គឺជាប្រតិបត្តិការចំណូលដែលរាជរដ្ឋាភិបាលទទួលបានមកពីកម្ចី។ ក្នុងប្រព័ន្ធស្ថិតិ GFSM1986 ប្រតិបត្តិការនេះត្រូវបានកត់ត្រាជាចំណូលនៅពេលរាជរដ្ឋាភិបាលទទួលបានកម្ចី បន្ទាប់មក ត្រូវបានកត់ត្រាជាចំណាយនៅពេលរាជរដ្ឋាភិបាលសងបំណុលនោះ។ ដោយឡែក ក្នុងប្រព័ន្ធស្ថិតិ GFSM2014 វិញ ប្រតិបត្តិការនេះមិនត្រូវបានចាត់ថ្នាក់ជាប្រតិបត្តិការចំណូលឬចំណាយឡើយ ប៉ុន្តែត្រូវគណនារកប្រតិបត្តិការសុទ្ធ (net) ស្មើនឹង **ប្រាក់ដើមដកប្រាក់សង** ចកត់ត្រាក្នុងបំណុលសុទ្ធ (net incurrence of liabilities) វិញ។

៣.៧. **ចំណូលពីការបង្វិលសងវិញនូវពន្ធ និងអាករផ្សេងៗ** គឺជាប្រតិបត្តិការទទួលបានពីការបង់ពន្ធលើសបរិមាណដែលអ្នកជាប់ពន្ធត្រូវបង់។ ក្នុងប្រព័ន្ធស្ថិតិ GFSM1986 ប្រតិបត្តិការនេះ ត្រូវបានកត់ត្រាជាចំណូលពន្ធ បន្ទាប់មក កត់ត្រាជាចំណាយពន្ធនៅពេលបង្វិលសងបរិមាណដែលលើសនោះទៅអ្នកជាប់ពន្ធវិញ។ ដោយឡែក ក្នុងប្រព័ន្ធស្ថិតិ GFSM2014 ប្រតិបត្តិការនេះមិនបានចាត់ថ្នាក់ជាចំណូលឬចំណាយឡើយ ពោលគឺធ្វើចំណាត់ថ្នាក់គណនាចំណូលពន្ធសុទ្ធ (netting the refund) ។

៣.៨. **ចំណូលពីផលនៃឯកជនភាវូបនីយកម្មសហគ្រាសសាធារណៈ** សំដៅដល់រាល់ប្រតិបត្តិការទទួលបានពីការលក់ ឬរំលោះចោលនូវទ្រព្យសកម្មមិនមែនហិរញ្ញវត្ថុរបស់អង្គភាព ឬស្ថាប័ន។ ក្នុងន័យនេះ ប្រព័ន្ធស្ថិតិ GFSM1986 ទទួលស្គាល់ប្រតិបត្តិការនេះជាចំណូល ស្របពេល ប្រព័ន្ធស្ថិតិ GFSM2014 ទទួលស្គាល់ប្រតិបត្តិការនេះជាទ្រព្យសកម្មមិនមែនហិរញ្ញវត្ថុ។

៣.៩. **អំណោយទ្រទ្រង់ថវិកា និងអំណោយ** ជាជំនួយថវិកាទទួលបានពីជំនួយទ្វេភាគី និងពហុភាគីសម្រាប់ប្រើប្រាស់លើចំណាយវិនិយោគ។ ក្នុងន័យនេះ ប្រព័ន្ធស្ថិតិ GFSM1986 ចាត់ថ្នាក់ប្រតិបត្តិការនេះ ជាហិរញ្ញប្បទានបរទេស ខណៈពេលប្រព័ន្ធស្ថិតិ GFSM2014 ចាត់ថ្នាក់ប្រតិបត្តិការនេះ ជាចំណូលឧបត្ថម្ភពីរដ្ឋាភិបាលបរទេស និងចំណូលឧបត្ថម្ភពីអង្គការអន្តរជាតិ។

**៤. ការប្រើប្រាស់ស្ថិតិហិរញ្ញវត្ថុរដ្ឋាភិបាលសម្រាប់ការវិភាគសារពើពន្ធ**

៤.១. ប្រព័ន្ធស្ថិតិ GFSM2014 ចូលរួមចំណែកក្នុងការពង្រឹងប្រព័ន្ធគ្រប់គ្រងហិរញ្ញវត្ថុសាធារណៈ តាមរយៈការផ្តល់នូវព័ត៌មានហិរញ្ញវត្ថុសាធារណៈ (ការប្រមូលចំណូល, ការបែងចែកចំណាយ, ការវិនិយោគ, ការគ្រប់គ្រងនិងប្រើប្រាស់ទ្រព្យសកម្មហិរញ្ញវត្ថុ និងបំណុល) ក្នុងទម្រង់

ស្ថិតិអនុលោមតាមនិយាមអន្តរជាតិ សម្រាប់គាំទ្រដល់ការពិនិត្យ តាមដាន និងវាយតម្លៃប្រសិទ្ធភាពនៃការគ្រប់គ្រងហិរញ្ញវត្ថុសាធារណៈ និងនិរន្តរភាពសារពើពន្ធរយៈពេលវែង។

៤.២. គោលនយោបាយសារពើពន្ធរបស់ប្រទេសមួយ ពុំមាននិរន្តរភាពនោះទេ ប្រសិនបើវាធ្វើឱ្យតម្លៃសុទ្ធរបស់រាជរដ្ឋាភិបាលថយចុះខ្លាំង។ ដូច្នេះ ការរក្សាតម្លៃសុទ្ធរបស់រដ្ឋាភិបាល បានក្លាយជាមូលដ្ឋានសំខាន់ក្នុងវិធីសាស្ត្រធ្វើចំណាត់ថ្នាក់ស្ថិតិលើប្រតិបត្តិការនីមួយៗ ឱ្យសមស្របតាមតថភាពសេដ្ឋកិច្ចជាក់ស្តែង។ ក្នុងន័យនេះ ប្រព័ន្ធស្ថិតិ GFS ទទួលស្គាល់តែប្រតិបត្តិការចំណូល និង/ឬចំណាយណា ដែលមានលទ្ធភាពអាចបង្កើន ឬបន្ថយតម្លៃសុទ្ធស្របតាមសកម្មភាពសេដ្ឋកិច្ចកើតមាន។ ទន្ទឹមនេះ ប្រតិបត្តិការផ្សេងទៀតដូចជា ការវិនិយោគសុទ្ធ (ការទិញដកការលក់) នៃទ្រព្យសកម្ម, បំណុលសុទ្ធ (បំណុលដកសំណង) - ល-, គឺជាប្រតិបត្តិការដែលមិនប៉ះពាល់ដល់តម្លៃសុទ្ធឡើយ ពោលគឺធ្វើឱ្យមានបម្រែបម្រួលទ្រព្យសកម្ម និងបំណុលរបស់រាជរដ្ឋាភិបាលតែប៉ុណ្ណោះ។

៤.៣. ប្រព័ន្ធថវិកា និងស្តង់ដារគណនេយ្យរបស់រាជរដ្ឋាភិបាល គឺអនុលោមស្របតាមក្របខណ្ឌ និងគោលការណ៍របស់ប្រទេសនីមួយៗ ដែលពុំមានសង្គតិភាពជាមួយនឹងប្រព័ន្ធស្ថិតិម៉ាក្រូសេដ្ឋកិច្ចឡើយ ពោលគឺមានទម្រង់បែបបទរាយការណ៍ផ្សេងៗគ្នា។ ក្នុងន័យនេះ ប្រព័ន្ធស្ថិតិ GFSM2014 ដើរតួជាស្ថានធម្មងរវាងស្តង់ដារជាតិ (national standard) ជាមួយនឹងស្តង់ដារដែលអាចប្រៀបធៀបបានជាអន្តរជាតិ (internationally comparable framework)។

៤.៤. ប្រព័ន្ធស្ថិតិ GFS អាចផ្តល់នូវសូចនាករសារពើពន្ធ (fiscal indicators) មួយចំនួន រួមមានទាំងប្រតិបត្តិការរំហូរ, រំហូរសេដ្ឋកិច្ចផ្សេងៗ, ទិន្នន័យសន្និធិ, -ល- ដែលអាចគាំទ្រដល់ការតាមដាន, វាយតម្លៃ, វិភាគ និងរៀបចំគោលនយោបាយសារពើពន្ធ។ សូចនាករសារពើពន្ធមួយចំនួន ដូចជា (១). សមតុល្យសារពើពន្ធ (fiscal balances), (២). សូចនាករសារពើពន្ធម៉ាក្រូសេដ្ឋកិច្ចផ្សេងទៀត (other macroeconomic fiscal indicators), (៣). សូចនាករហិរញ្ញប្បទាន (financing indicators), និង (៤). សូចនាករទ្រព្យសម្បត្តិនិងបំណុល (wealth and debt indicators) អាចទាញយកដោយផ្ទាល់ពីប្រព័ន្ធស្ថិតិ GFS ប៉ុន្តែសូចនាករផ្សេងទៀត ទាមទារឱ្យមានការគណនាបន្ថែមជាមួយនឹងទិន្នន័យនៃប្រព័ន្ធម៉ាក្រូសេដ្ឋកិច្ចផ្សេងទៀត។

## ៨. កំណត់សម្គាល់ស្ថិតិ

តារាងស្ថិតិឆ្នាំ ២០២៣

វិធីសាស្ត្រស្ថិតិ : ផ្អែកលើសៀវភៅណែនាំស្ថិតិហិរញ្ញវត្ថុរដ្ឋាភិបាលឆ្នាំ២០១៤ (GFSM2014)

ឯកតា : គិតជាលានរៀល

វិសាលភាពស្ថាប័ន : ផ្អែកលើកម្រិតរដ្ឋបាលរួមមាន÷

កម្រិតទី១÷	រដ្ឋបាលថ្នាក់ជាតិមិនរួមបញ្ចូលគ្រឹះស្ថានសាធារណៈរដ្ឋបាល	បានផ្សព្វផ្សាយ និងធ្វើបច្ចុប្បន្នភាពនៅថ្ងៃទី២១ ខែសីហា ឆ្នាំ២០២៣
កម្រិតទី២÷	រដ្ឋបាលថ្នាក់ជាតិ	ទិន្នន័យបានរៀបចំ និងអាចផ្តល់ជូនតាមការស្នើសុំ
កម្រិតទី៣÷	រដ្ឋបាលថ្នាក់ក្រោមជាតិទាំង ៣ កម្រិត	បានផ្សព្វផ្សាយ និងធ្វើបច្ចុប្បន្នភាពនៅថ្ងៃទី២១ ខែសីហា ឆ្នាំ២០២៣
កម្រិតទី៤÷	រដ្ឋាភិបាលទាំងមូល (កម្រិតទី១ + កម្រិតទី៣)	បានផ្សព្វផ្សាយ និងធ្វើបច្ចុប្បន្នភាពនៅថ្ងៃទី២១ ខែសីហា ឆ្នាំ២០២៣
កម្រិតទី៥÷	រដ្ឋាភិបាលទាំងមូល (កម្រិតទី២ + កម្រិតទី៣)	ទិន្នន័យបានរៀបចំ និងអាចផ្តល់ជូនតាមការស្នើសុំ
កម្រិតទី៦÷	កម្រិតទី៥ + វិស័យសាធារណៈមិនមែនហិរញ្ញវត្ថុ	ទិន្នន័យពុំទាន់រៀបចំ
កម្រិតទី៧÷	កម្រិតទី៦ + វិស័យសាធារណៈមិនមែនហិរញ្ញវត្ថុ	ទិន្នន័យពុំទាន់រៀបចំ

រៀបចំដោយ÷ ក្រុមការងារនាយកដ្ឋានស្ថិតិ និងវិភាគសេដ្ឋកិច្ច នៃអគ្គនាយកដ្ឋានគោលនយោបាយ