



ព្រះរាជាណាចក្រកម្ពុជា
ជាតិ សាសនា ព្រះមហាក្សត្រ

ក្រសួងសេដ្ឋកិច្ច និង ហិរញ្ញវត្ថុ

លេខ.....សហវ/សវស

ការអនុវត្តថវិការដ្ឋ

State Budget execution

ប្រចាំខែមិថុនា ឆ្នាំ២០២៣

ល.រ មាតិកា

ទំព័រ

- ១ សេចក្តីសង្ខេបស្តីពីការអនុវត្តថវិការដ្ឋ
- ២ តារាងទី១ ÷ ប្រតិបត្តិការហិរញ្ញវត្ថុរដ្ឋ
- ៣ តារាងទី៥ ÷ ចំណាយតាមក្រសួង-ស្ថាប័ន
- ៤ កំណត់សម្គាល់ ÷ ការរៀបចំរបាយការណ៍

- ១
- ២
- ៧
- ៩



១. សេចក្តីសង្ខេប

យោងតាមទិន្នន័យប្រចាំខែមិថុនា ឆ្នាំ២០២៣ នេះ ការប្រមូលចំណូលសរុបថ្នាក់ជាតិសម្រេចបាន ២ ១២៧ ប៊ីលានរៀល ស្មើនឹង ៨,២១% នៃច្បាប់ហិរញ្ញវត្ថុឆ្នាំ២០២៣ និងការអនុវត្តចំណាយសរុប (expenditure) អនុវត្តបាន ២ ៧៨៥ ប៊ីលានរៀល ស្មើនឹង ៨,០១% នៃច្បាប់ហិរញ្ញវត្ថុឆ្នាំ២០២៣ ដែលជាលទ្ធផលក្នុងខែមិថុនា នេះ ការអនុវត្តថវិការដ្ឋមានឱនភាព ៦៥៨ ប៊ីលានរៀល។ គិតត្រឹមរយៈពេល ៦ខែ ដើមឆ្នាំ២០២៣ ការប្រមូលចំណូលថ្នាក់ជាតិ សម្រេចបាន ១៣ ០៦៨ ប៊ីលានរៀល ស្មើនឹង ៥០,៤៦% នៃច្បាប់ហិរញ្ញវត្ថុឆ្នាំ២០២៣ ខណៈដែលការអនុវត្តចំណាយសរុបថ្នាក់ជាតិ សម្រេចបាន ១៤ ៣៨៧ ប៊ីលានរៀល ស្មើនឹង ៤១,៤១% នៃច្បាប់ហិរញ្ញវត្ថុឆ្នាំ២០២៣។ ជាលទ្ធផល ការអនុវត្តថវិកាថ្នាក់ជាតិមានឱនភាពសរុប ១ ៣១៩ ប៊ីលានរៀល។

ការអនុវត្តចំណូលក្នុងប្រទេសសរុបថ្នាក់ជាតិ សម្រេចបាន ១៣ ០៦៨ ប៊ីលានរៀល ស្មើនឹង ៥០,៤៦% នៃច្បាប់ហិរញ្ញវត្ថុឆ្នាំ២០២៣ មានភាពប្រហាក់ប្រហែលគ្នា គឺកើនឡើង ១,៧២% ធៀបនឹងរយៈពេលដូចគ្នាឆ្នាំ២០២២ ក្នុងនោះ ចំណូលសារពើពន្ធសម្រេចបាន ១១ ៨៤៥ ប៊ីលានរៀល ស្មើនឹង ៥០,៥៧% នៃច្បាប់ហិរញ្ញវត្ថុឆ្នាំ២០២៣ ថយចុះ ០,៨៧% និងចំណូលមិនមែនសារពើពន្ធសម្រេចបាន ១ ២២៣ ប៊ីលានរៀល ស្មើនឹង ៥៦,០៨% នៃច្បាប់ហិរញ្ញវត្ថុឆ្នាំ២០២៣ កើនឡើង ៣៦,៥៧%។ ផ្អែកលើនិន្នាការនៃការអនុវត្តចំណូលក្នុងរយៈពេលប៉ុន្មានឆ្នាំកន្លងមកនេះ គួបផ្សំនឹងការងើបឡើងវិញនៃសកម្មភាពសង្គម-សេដ្ឋកិច្ចកម្ពុជា, ការប្រមូលចំណូលស្ថិតក្នុងគន្លង (on-track) ឈានទៅរកការសម្រេចបាន តាមផែនការគ្រោងទុកក្នុងច្បាប់ហិរញ្ញវត្ថុឆ្នាំ២០២៣។

ការអនុវត្តចំណាយសរុបថ្នាក់ជាតិ សម្រេចបាន ១៤ ៣៨៧ ប៊ីលានរៀល ស្មើនឹង ៤១,៤១% នៃច្បាប់ហិរញ្ញវត្ថុឆ្នាំ២០២៣ កើនឡើង ១០,៦២% ធៀបនឹងរយៈពេលដូចគ្នាឆ្នាំ២០២២ ក្នុងនោះ ចំណាយមូលធន សម្រេចបាន ៥ ៤០៧ ប៊ីលានរៀល កើនឡើង ១២,០១% និងចំណាយចរន្ត សម្រេចបាន ៨ ៩៨០ ប៊ីលានរៀល កើនឡើង ៩,៨០%។ ជាមួយ ការអនុវត្តចំណាយគឺនៅបន្តរក្សានូវគោលការណ៍វិធានបន្តនិងចំណាយមិនចាំបាច់នានា និងវិភាគថវិកាសម្រាប់អនុវត្តឱ្យមុខសញ្ញាប្រកបដោយបុរេសកម្ម។

រាជរដ្ឋាភិបាល បន្តរក្សាភាពប្រយ័ត្នប្រយោជន៍ខ្ពស់ក្នុងការគ្រប់គ្រងនិងប្រើប្រាស់ហិរញ្ញប្បទានសរុបថ្នាក់ជាតិ ប្រកបដោយប្រសិទ្ធភាពបំផុតនិងផ្តល់លទ្ធភាពគ្រប់គ្រាន់ ឆ្លើយតបទៅនឹងតម្រូវការនៃការអនុវត្តថវិការដ្ឋបានទាន់ពេលវេលា។ ជាក់ស្តែង ការអនុវត្តហិរញ្ញប្បទានពីបរទេសសរុបថ្នាក់ជាតិ សម្រេចបាន ៣ ៣២៥ ប៊ីលានរៀល ស្មើនឹង ៥៣,៨៦% នៃច្បាប់ហិរញ្ញវត្ថុឆ្នាំ២០២៣ និងការអនុវត្តហិរញ្ញប្បទានក្នុងស្រុកសរុបថ្នាក់ជាតិ សម្រេចបាន ២ ០៨២ ប៊ីលានរៀល ស្មើនឹង ២៦,៥៣% នៃច្បាប់ហិរញ្ញវត្ថុឆ្នាំ២០២៣ ស្របពេលប្រាក់បញ្ញើរដ្ឋាភិបាល សរុបមានប្រមាណ ១៣ ប៊ីលានរៀល។



តារាងទី១ ÷ ប្រតិបត្តិការបោះពុម្ពផ្សាយ ឆ្នាំ ២០២៣/ TOFE: BUDGET EXECUTION 2023

បរិយាយ	ច្បាប់ថវិកា ឆ្នាំ ២០២៣	ការអនុវត្ត /ច្បាប់	សរុប ការអនុវត្ត	មករា ២៣	កុម្ភៈ ២៣	មីនា ២៣	មេសា ២៣	ឧសភា ២៣	មិថុនា ២៣	កក្កដា ២៣	សីហា ២៣	កញ្ញា ២៣	តុលា ២៣	វិច្ឆិកា ២៣	ធ្នូ ២៣
I. ចំណូលក្នុងប្រទេស	25,896.240	50.46%	13,067.82	1,855.81	1,663.38	3,130.40	2,485.59	1,805.62	2,127.01	-	-	-	-	-	-
១. ចំណូលមធ្យម	25,564.428	51.03%	13,046.80	1,855.81	1,663.38	3,126.17	2,474.85	1,803.37	2,123.22	-	-	-	-	-	-
ក. ចំណូលពន្ធ	23,421.924	50.57%	11,845.23	1,754.34	1,491.63	2,911.57	2,301.26	1,669.56	1,716.88	-	-	-	-	-	-
ចំណូលពន្ធក្នុងស្រុក	20,882.942	50.94%	10,638.55	1,576.13	1,335.28	2,686.07	2,131.77	1,444.97	1,464.33	-	-	-	-	-	-
ពន្ធផ្ទាល់ (ពន្ធលើផលទុន ព្រាក់ចំណេញ)	7,257.989	68.50%	4,971.39	666.10	458.41	1,682.83	1,236.34	464.18	463.54	-	-	-	-	-	-
ពន្ធប្រយោល	13,624.953	41.59%	5,667.16	910.04	876.87	1,003.24	895.43	980.78	1,000.80	-	-	-	-	-	-
ក្នុងនោះ៖ អាករពិសេសលើទំនិញមួយចំនួន	1,250.000	36.69%	458.60	85.76	74.97	61.61	81.81	83.95	70.49	-	-	-	-	-	-
អាករពិសេសលើទំនិញមួយចំនួនរបបទំនិញ (សហគ្រាសប្រេងឥន្ធនៈ)	4,109.550	36.10%	1,483.74	223.21	231.52	294.90	228.36	267.45	238.30	-	-	-	-	-	-
អាករពិសេសលើសេវាមួយចំនួន	100.000	43.07%	43.07	7.35	7.30	6.36	7.55	7.82	6.69	-	-	-	-	-	-
ចំណូលសារពើពន្ធផ្សេងៗទៀត	160.048	58.90%	94.27	14.80	20.59	13.62	16.50	13.64	15.12	-	-	-	-	-	-
ចំណូលពន្ធលើពាណិជ្ជកម្មក្រៅប្រទេស	2,538.982	47.53%	1,206.68	178.20	156.35	225.50	169.49	224.59	252.54	-	-	-	-	-	-
ពន្ធ និងអាករលើការនាំចូល	2,491.495	43.61%	1,177.29	177.03	152.14	219.16	164.15	218.39	246.41	-	-	-	-	-	-
ក្នុងនោះ៖ ពន្ធគយពីការនាំចូលទំនិញផ្សេងៗ (លើកលែងតែប្រេងឥន្ធនៈ)	1,680.095	43.61%	732.67	123.41	97.77	128.67	113.49	143.97	125.35	-	-	-	-	-	-
ពន្ធគយលើផលិតផលពេលសិលា	352.700	63.17%	222.81	28.66	27.43	42.93	28.52	39.30	55.98	-	-	-	-	-	-
អាករបន្ថែមលើផលិតផលពេលសិលាសម្រាប់ថែទាំផ្លូវថ្នល់	412.300	45.60%	187.99	18.66	21.30	40.76	17.59	29.63	60.06	-	-	-	-	-	-
ផ្សេងៗ	46.400	72.88%	33.82	6.29	5.65	6.80	4.55	5.49	5.03	-	-	-	-	-	-
ពន្ធ និងអាករលើការនាំចេញ	47.487	61.90%	29.39	1.18	4.21	6.34	5.34	6.19	6.13	-	-	-	-	-	-
ក្នុងនោះ៖ អាករលើការនាំចេញលើ	10.400	20.94%	2.18	0.00	0.48	0.88	0.25	0.48	0.08	-	-	-	-	-	-
អាករលើការនាំចេញកៅស៊ូ	15.100	5.20%	0.78	0.07	0.33	0.19	0.05	0.04	0.11	-	-	-	-	-	-
អាករលើការនាំចេញទំនិញផ្សេងៗ	21.827	120.89%	26.39	1.10	3.40	5.26	5.03	5.66	5.93	-	-	-	-	-	-
ខ ចំណូលមិនមែនពន្ធ	2,142.504	56.08%	1,201.57	101.48	171.75	214.60	173.59	133.81	406.34	-	-	-	-	-	-
ផលទុននៃទ្រព្យសម្បត្តិរដ្ឋ	173.809	54.04%	93.93	16.58	27.32	10.14	15.82	8.63	15.43	-	-	-	-	-	-
ផលនៃសម្បទាន	165.960	38.40%	63.73	16.58	4.57	10.14	15.82	8.63	7.98	-	-	-	-	-	-
ផលទុនពីសហគ្រាសសាធារណៈ	7.849	384.73%	30.20	-	22.75	-	-	-	7.45	-	-	-	-	-	-
ផលទុនពីការលក់ ជួលទ្រព្យសម្បត្តិ និងសេវាកម្ម	1,593.326	59.55%	948.83	84.07	116.71	154.96	132.11	78.40	382.57	-	-	-	-	-	-
ផលទុនភាវីស័យ	583.009	71.35%	416.00	9.26	37.92	25.73	30.10	32.55	280.44	-	-	-	-	-	-
ការលក់ទ្រព្យសម្បត្តិនៃរដ្ឋបាលសាធារណៈ	96.900	86.29%	83.61	3.40	19.14	18.27	20.19	14.53	8.08	-	-	-	-	-	-
ផលពីការគ្រប់គ្រងរដ្ឋបាល	578.148	49.55%	286.49	38.69	46.05	58.16	64.38	13.59	65.62	-	-	-	-	-	-
ការផ្តល់សេវាកម្ម	43.306	72.34%	31.33	0.65	0.71	6.86	0.94	0.79	21.38	-	-	-	-	-	-
កម្រៃប្រតិបត្តិការផ្សេងៗទៀត	259.110	43.62%	113.03	23.60	11.46	43.52	12.70	15.89	5.86	-	-	-	-	-	-
ការជួលទ្រព្យសម្បត្តិរដ្ឋ	32.853	55.92%	18.37	8.47	1.43	2.41	3.79	1.07	1.19	-	-	-	-	-	-
ចំណូលមិនមែនពន្ធផ្សេងៗ	375.369	42.31%	158.81	0.83	27.72	49.49	25.66	46.78	8.34	-	-	-	-	-	-
ក្នុងនោះ៖ ផលផ្សេងៗទៀត	-	...	4.57	0.02	0.49	-	2.64	0.98	0.44	-	-	-	-	-	-

តារាងទី១ ÷ ប្រតិបត្តិការប្រើប្រាស់ថវិកា ឆ្នាំ ២០២៣/ TOFE: BUDGET EXECUTION 2023

បរិយាយ	ច្បាប់ថវិកា ឆ្នាំ ២០២៣	ការអនុវត្ត /ច្បាប់	សរុប ការអនុវត្ត	មធ្យម ២៣	កុះកង ២៣	មីនា ២៣	មេសា ២៣	ឧសភា ២៣	មិថុនា ២៣	កក្កដា ២៣	សីហា ២៣	កញ្ញា ២៣	តុលា ២៣	វិច្ឆិកា ២៣	ធ្នូ ២៣
២. ចំណូលមូលធន	331.812	6.33%	21.02	-	-	4.23	10.74	2.25	3.79	-	-	-	-	-	-
អចលកម្មហិរញ្ញវត្ថុផ្សេងៗ	331.812	6.33%	21.02	-	-	4.23	10.74	2.25	3.79	-	-	-	-	-	-
II. ចំណាយសរុប	34,743.811	41.41%	14,387.31	1,407.90	2,482.80	2,989.23	2,995.75	1,727.03	2,784.60	-	-	-	-	-	-
១. ចំណាយមធ្យម	20,839.425	43.09%	8,980.37	902.55	1,366.66	2,210.63	2,296.67	792.11	1,411.75	-	-	-	-	-	-
ក. ចំណាយប្រចាំថ្ងៃ	8,828.848	47.34%	4,179.40	620.26	612.66	687.67	1,088.58	379.88	790.36	-	-	-	-	-	-
បន្ទុកបុគ្គលិក (រដ្ឋបាល ស៊ីវិល)	4,995.346	46.14%	2,305.10	318.48	312.50	383.44	663.66	169.96	457.06	-	-	-	-	-	-
ក្នុងនោះ÷ ប្រាក់បំណាច់អង្គភាព	5.320	65.93%	3.51	-	0.71	-	1.54	0.04	1.22	-	-	-	-	-	-
បន្ទុកបុគ្គលិក (ផ្នែកសន្តិសុខ និងការពារជាតិ)	3,833.502	48.89%	1,874.30	301.78	300.16	304.23	424.92	209.92	333.29	-	-	-	-	-	-
ខ. ចំណាយមិនមែនប្រចាំថ្ងៃ	12,010.577	39.97%	4,800.97	282.30	754.00	1,522.96	1,208.09	412.23	621.40	-	-	-	-	-	-
ការវិនិយោគ	1,527.188	37.03%	565.57	91.84	23.46	35.65	197.27	79.44	137.91	-	-	-	-	-	-
សម្ភារៈផ្គត់ផ្គង់ថែទាំ	295.905	12.36%	36.57	0.20	6.31	4.89	6.72	7.81	10.64	-	-	-	-	-	-
សម្ភារៈផ្គត់ផ្គង់ផ្នែករដ្ឋបាល	251.718	31.38%	78.99	0.17	1.23	9.02	33.76	15.03	19.79	-	-	-	-	-	-
ស្បៀងអាហារ និងផលិតផលកសិកម្ម	175.839	47.72%	83.90	25.81	4.48	4.93	36.87	6.09	5.73	-	-	-	-	-	-
ស្បៀងអាហារ និងផលិតផលកសិកម្ម	157.813	8.40%	13.25	-	4.83	0.69	2.06	2.15	3.52	-	-	-	-	-	-
សម្ភារៈតូចតាច សង្ហារឹម និងសម្ភារៈបរិក្ខារ	343.673	52.39%	180.05	64.36	1.09	6.98	34.66	16.44	56.52	-	-	-	-	-	-
ថាមពល និងទឹក	153.157	30.75%	47.09	1.31	5.50	9.14	10.45	9.98	10.71	-	-	-	-	-	-
សម្ភារៈបរិក្ខារថែទាំសុខភាព	146.029	85.81%	125.31	-	0.02	-	72.54	21.94	30.80	-	-	-	-	-	-
សម្ភារៈផ្គត់ផ្គង់ផ្សេងៗ	3.054	13.33%	0.41	-	-	-	0.20	0.00	0.20	-	-	-	-	-	-
សេវាកម្ម	1,821.207	23.82%	433.89	1.75	54.82	78.85	77.46	91.64	129.37	-	-	-	-	-	-
ក្នុងនោះ÷ ថ្លៃឈ្នួល និងបន្ទុក (អសង្ហារឹម) ក្នុង និងក្រៅប្រទេស	33.082	57.60%	19.05	0.16	11.23	0.39	4.14	0.52	2.62	-	-	-	-	-	-
ការថែទាំ និងជួសជុល	964.804	19.14%	184.65	0.01	5.36	28.87	24.53	45.19	80.69	-	-	-	-	-	-
បន្ទុកហិរញ្ញវត្ថុ	769.491	31.37%	241.43	61.33	67.85	70.70	16.62	17.37	7.55	-	-	-	-	-	-
ក្នុងនោះ ÷ ការប្រាក់នៃបំណុលក្នុងប្រទេស	-	...	1.17	-	0.42	-	0.27	0.07	0.42	-	-	-	-	-	-
ការប្រាក់នៃបំណុលក្រៅប្រទេស	769.491	26.48%	203.79	61.33	65.19	37.84	16.35	15.96	7.13	-	-	-	-	-	-
អត្ថប្រយោជន៍សង្គម	2,809.316	41.34%	1,161.27	113.73	18.22	250.84	426.46	117.11	234.92	-	-	-	-	-	-
ក្នុងនោះ ÷ អត្ថប្រយោជន៍សន្តិសុខសង្គម	1,330.745	44.61%	593.66	106.53	0.09	127.73	241.50	0.18	117.63	-	-	-	-	-	-
វិនិយោគសង្គមដល់ប្រជាពលរដ្ឋ	1,258.501	38.87%	489.17	4.92	11.37	90.87	170.18	107.59	104.24	-	-	-	-	-	-
អំណោយពិពហុភាគីសំរាប់ចំណាយវិនិយោគ	154.348	46.14%	71.22	2.25	6.67	31.47	14.51	9.09	7.24	-	-	-	-	-	-
អត្ថប្រយោជន៍សង្គមផ្សេងទៀត	11.286	50.00%	5.64	-	-	-	-	-	5.64	-	-	-	-	-	-
ឧបត្ថម្ភធន	3,222.836	70.09%	2,258.81	1.21	569.36	1,046.17	456.97	79.68	105.43	-	-	-	-	-	-
ចំណាយមិនមែនប្រចាំថ្ងៃផ្សេងៗ	1,860.540	7.52%	139.99	12.43	20.29	40.74	33.32	26.99	6.22	-	-	-	-	-	-
ក្នុងនោះ÷ ចំណាយមិនបានគ្រោងទុក (ចំណាយត្រៀមបម្រុង)	1,713.847	0.00%	-	-	-	-	-	-	-	-	-	-	-	-	-

តារាងទី១ ÷ ប្រតិបត្តិការប្រើប្រាស់ថវិកា ឆ្នាំ ២០២៣/ TOFE: BUDGET EXECUTION 2023

ប្រភេទ	ច្បាប់ថវិកា ឆ្នាំ ២០២៣	ការអនុវត្ត /ច្បាប់	សរុប ការអនុវត្ត	មធ្យម ២៣	កុះកង ២៣	មីនា ២៣	មេសា ២៣	ឧសភា ២៣	មិថុនា ២៣	កក្កដា ២៣	សីហា ២៣	កញ្ញា ២៣	តុលា ២៣	វិច្ឆិកា ២៣	ធ្នូ ២៣
២. ចំណាយមូលធន	13,904.386	38.89%	5,406.94	505.34	1,116.15	778.60	699.08	934.91	1,372.85	-	-	-	-	-	-
វិនិយោគដោយហិរញ្ញប្បទានខាងក្នុង (គម្រោង)	7,730.971	26.93%	2,081.92	8.39	468.98	270.76	483.96	673.82	176.02	-	-	-	-	-	-
អចលកម្មបី និងបី	7,730.971	26.93%	2,081.92	8.39	468.98	270.76	483.96	673.82	176.02	-	-	-	-	-	-
វិនិយោគដោយហិរញ្ញប្បទានខាងក្រៅ (គម្រោង)	6,173.415	53.86%	3,325.01	496.96	647.17	507.84	215.12	261.10	1,196.83	-	-	-	-	-	-
កុល្យភាពចរន្ត ចំណាយ/អតិថិជន (I.I-II.1)	4,725.003	86.06%	4,066.43	953.26	296.73	915.54	178.18	1,011.26	711.46	-	-	-	-	-	-
កុល្យភាពសរុប ចំណាយ/អតិថិជន (I-II)	(8,847.571)	...	(1,319.49)	447.92	(819.42)	141.17	(510.16)	78.60	(657.60)	-	-	-	-	-	-
III. ប្រើប្រាស់ថវិកា	8,847.571	14.91%	1,319.49	(447.92)	819.42	(141.17)	510.16	(78.60)	657.60	-	-	-	-	-	-
១. ប្រើប្រាស់ថវិកាសរុប	6,409.036	63.50%	4,069.87	391.84	459.71	308.82	143.41	1,363.40	1,402.70	-	-	-	-	-	-
ក. ប្រើប្រាស់ថវិកា	2,095.508	70.70%	1,481.49	42.12	72.00	4.00	4.00	1,141.07	218.30	-	-	-	-	-	-
អំណោយ-ទ្រទ្រង់ថវិកា	123.983	20.12%	24.94	18.12	-	-	-	6.82	-	-	-	-	-	-	-
ទ្រទ្រង់ចំណាយមូលធន	123.983	20.12%	24.94	18.12	-	-	-	6.82	-	-	-	-	-	-	-
អំណោយពីទ្រព្យសម្ភារៈសាងសង់ចំណាយវិនិយោគ	123.983	20.12%	24.94	18.12	-	-	-	6.82	-	-	-	-	-	-	-
កម្ចី និងបំណុលពាក់ព័ន្ធ-ការតំរូវថវិកា	1,971.525	73.88%	1,456.55	24.00	72.00	4.00	4.00	1,134.25	218.30	-	-	-	-	-	-
កម្ចីបរទេស	1,971.525	73.88%	1,456.55	24.00	72.00	4.00	4.00	1,134.25	218.30	-	-	-	-	-	-
ការខ្ចីប្រាក់ប្រទេស- ពហុភាគី	1,158.525	115.37%	1,336.55	-	-	-	-	1,130.25	206.30	-	-	-	-	-	-
ការខ្ចីប្រាក់ប្រទេសពីទីផ្សារហិរញ្ញវត្ថុ	813.000	14.76%	120.00	24.00	72.00	4.00	4.00	4.00	12.00	-	-	-	-	-	-
ខ. ជំនួយការប្រើប្រាស់ថវិកា	6,173.415	53.17%	3,282.50	463.32	646.05	505.47	211.50	259.36	1,196.80	-	-	-	-	-	-
ខខ. ចំណាយ	6,173.415	53.86%	3,325.01	496.96	647.17	507.84	215.12	261.10	1,196.83	-	-	-	-	-	-
អំណោយ	698.586	93.89%	655.93	109.32	109.32	109.32	109.32	109.32	109.32	-	-	-	-	-	-
អំណោយទ្វេភាគី សម្រាប់ចំណាយវិនិយោគ	698.586	93.89%	655.93	109.32	109.32	109.32	109.32	109.32	109.32	-	-	-	-	-	-
ការខ្ចីប្រាក់ និងបំណុលប្រហាក់ប្រហែល	5,474.830	48.75%	2,669.08	387.63	537.85	398.52	105.80	151.77	1,087.51	-	-	-	-	-	-
ការខ្ចីបរទេស	5,474.830	48.75%	2,669.08	387.63	537.85	398.52	105.80	151.77	1,087.51	-	-	-	-	-	-
ការខ្ចីប្រាក់ប្រទេស- ពហុភាគី	2,189.932	63.87%	1,398.74	334.36	228.55	203.25	49.87	93.42	489.30	-	-	-	-	-	-
ការខ្ចីប្រាក់ប្រទេស- ទ្វេភាគី	3,284.898	38.67%	1,270.34	53.28	309.30	195.27	55.93	58.36	598.21	-	-	-	-	-	-
ខខ. មិនទាន់ចំណាយ	(42.51)	(33.63)	(1.12)	(2.37)	(3.62)	(1.73)	(0.03)	-	-	-	-	-	-
គ. វិសាលភាពប្រើប្រាស់ថវិកា	(1,859.887)	37.32%	(694.12)	(113.61)	(258.33)	(200.66)	(72.09)	(37.04)	(12.40)	-	-	-	-	-	-
២. ប្រើប្រាស់ថវិកាសរុប	-	...	12.81	33.13	(16.12)	(21.26)	22.08	(34.11)	29.09	-	-	-	-	-	-
ក. ប្រើប្រាស់ថវិកាសរុប	-	...	12.81	33.13	(16.12)	(21.26)	22.08	(34.11)	29.09	-	-	-	-	-	-
បញ្ជីប្រាក់ប្រទេស	12.81	33.13	(16.12)	(21.26)	22.08	(34.11)	29.09	-	-	-	-	-	-
កំហុស-សំណុំ	0.00	0.00	(0.00)	0.00	(0.00)	0.00	0.00	-	-	-	-	-	-

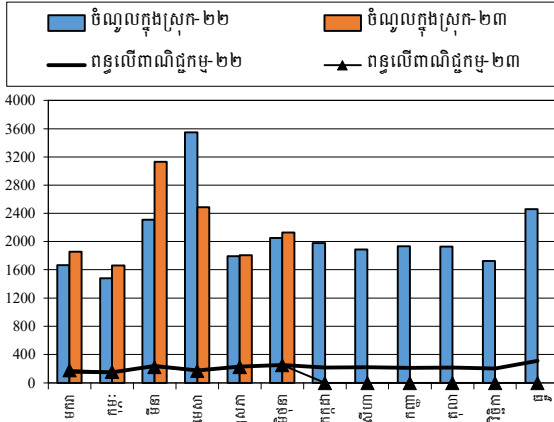
...

តារាងទី១ ÷ ប្រតិបត្តិការអនុវត្តផ្ទៃក្នុង ឆ្នាំ ២០២៣/ TOFE: BUDGET EXECUTION 2023

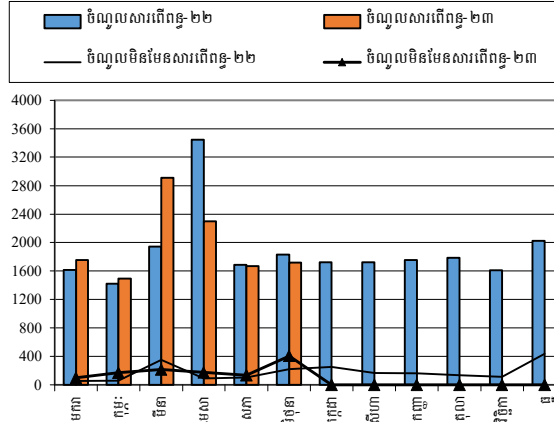
បរិយាយ	ច្បាប់ថវិកា ឆ្នាំ ២០២៣	ការអនុវត្ត /ច្បាប់	សរុប ការអនុវត្ត	មករា ២៣	កុម្ភៈ ២៣	មីនា ២៣	មេសា ២៣	ឧសភា ២៣	មិថុនា ២៣	កក្កដា ២៣	សីហា ២៣	កញ្ញា ២៣	តុលា ២៣	វិច្ឆិកា ២៣	ធ្នូ ២៣
សុទ្ធប្រាក់ រៀល/ ប៉ុណ្ណា		...		4,104.00	4,043.00	4,054.00	4,115.00	4,116.00	4,130.00	-	-	-	-	-	-
ចំណូលរាជធានីខេត្ត	3,436.250	51.16%	1,757.94	126.28	219.58	1,091.95	145.20	85.00	89.92	-	-	-	-	-	-
ក្នុងនោះ÷ ចំណូលពន្ធ	2,172.350	29.08%	631.77	116.63	117.57	169.74	105.07	62.75	60.01	-	-	-	-	-	-
ចំណូលមិនមែនពន្ធ	281.547	20.34%	57.27	9.64	5.14	7.21	11.55	13.22	10.51	-	-	-	-	-	-
ការផ្ទេរប្រាក់ពីថ្នាក់ជាតិ	982.353	108.81%	1,068.89	0.01	96.87	914.99	28.58	9.03	19.40	-	-	-	-	-	-
ចំណាយរាជធានីខេត្ត	2,598.418	35.66%	926.72	17.62	163.15	142.28	320.56	121.72	161.38	-	-	-	-	-	-
ក្នុងនោះ÷ ចំណាយបៀវត្ស	788.669	36.89%	290.93	12.00	49.56	62.68	88.83	20.67	57.19	-	-	-	-	-	-
ចំណាយមិនមែនបៀវត្ស	1,418.087	34.74%	492.71	3.43	108.59	75.10	129.36	88.85	87.38	-	-	-	-	-	-
ចំណាយវិនិយោគ	391.662	36.53%	143.09	2.19	5.00	4.51	102.37	12.20	16.81	-	-	-	-	-	-
ពុល្យភាព រាជធានីខេត្ត	837.832	99.21%	831.22	108.66	56.42	949.67	(175.36)	(36.72)	(71.46)	-	-	-	-	-	-

ត្រួតពិនិត្យ / CHARTS

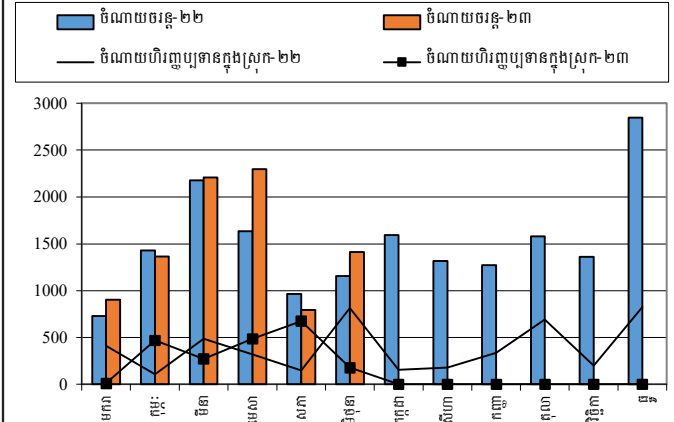
ចំណូលក្នុងប្រទេស និង ចំណូលក្នុងស្រុក ឆ្នាំ ២០២២-២០២៣



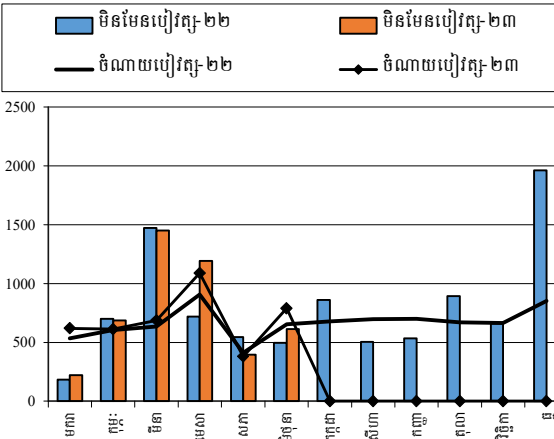
ចំណូលសារពើពន្ធ និង ចំណូលសារពើពន្ធ ឆ្នាំ ២០២២-២០២៣



ចំណាយចរន្ត និង ចំណាយថវិកា ឆ្នាំ ២០២២-២០២៣

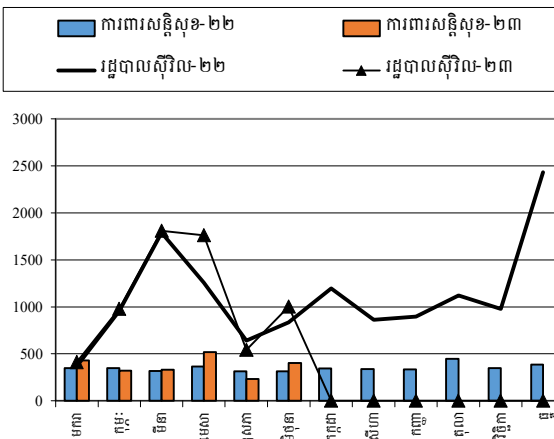


ចំណាយប្រើប្រាស់ និង ចំណាយប្រើប្រាស់ ឆ្នាំ ២០២២-២០២៣

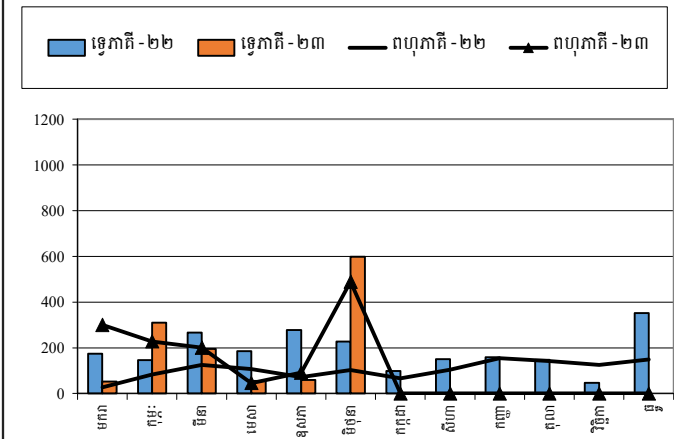


Source: MEF

ចំណាយការពារសន្តិសុខ និង ចំណាយសុវត្ថិភាព ឆ្នាំ ២០២២-២០២៣



ការដឹកសាច់ប្រាក់កម្ចីញ់ និង ការដឹកសាច់ប្រាក់ ឆ្នាំ ២០២២-២០២៣



តារាងទី៥ ÷ ចំណាយតាមក្រសួង-ស្ថាប័ន ឆ្នាំ ២០២៣/ TABLE : EXPENDITURE BY MINISTRY AND INSTITUTION 2023														
បរិយាយ	ច្បាប់ថវិកា ឆ្នាំ ២០២៣	ការអនុវត្ត /ច្បាប់	មករា ២៣	កុម្ភៈ ២៣	មីនា ២៣	មេសា ២៣	ឧសភា ២៣	មិថុនា ២៣	កក្កដា ២៣	សីហា ២៣	កញ្ញា ២៣	តុលា ២៣	វិច្ឆិកា ២៣	ធ្នូ ២៣
សរុបចំណាយចរន្ត	20,839,425	43.09%	8,980,372	902,553	1,366,655	2,210,627	2,296,669	792,112	1,411,755					
I. វិស័យរដ្ឋបាលទូទៅ	2,071,543	46.39%	961,063	75,825	145,803	153,699	298,106	118,092	169,538					
០១. ព្រះបរមរាជវាំង	85,903	44.53%	38,256	3,008	7,483	8,945	6,650	6,907	5,262					
០២. រដ្ឋសភា	171,100	65.26%	111,665	7,848	30,505	8,384	43,001	746	21,182					
០៣. ព្រឹទ្ធសភា	74,021	65.18%	48,246	11,350	6,948	13,040	5,126	144	11,638					
០៤. ក្រុមប្រឹក្សាធម្មនុញ្ញ	15,026	54.98%	8,262	3,331	1,317	53	2,752	809	-					
០៥. ទីស្តីការគណៈរដ្ឋមន្ត្រី	376,346	49.26%	185,394	9,218	22,196	14,810	57,103	42,292	39,776					
០៥.៤. ក្រុមប្រឹក្សាអភិវឌ្ឍន៍កម្ពុជា	12,985	3.81%	495	-	-	-	-	-	495					
០៨. ក្រសួងទំនាក់ទំនងរដ្ឋសភា-ព្រឹទ្ធសភា និងអធិការកិច្ច	42,572	42.23%	17,976	1,683	2,016	2,940	4,870	2,119	4,347					
០៩. ក្រសួងការបរទេស និងសហប្រតិបត្តិការអន្តរជាតិ	168,115	53.42%	89,799	968	21,059	15,099	18,580	12,677	21,415					
១០. ក្រសួងសេដ្ឋកិច្ច និងហិរញ្ញវត្ថុ	507,637	52.83%	268,166	23,939	34,071	64,469	77,850	35,062	32,775					
១៤. ក្រសួងផែនការ	81,833	43.09%	35,264	3,872	5,132	5,785	10,155	1,993	8,327					
២៨. ក្រសួងរៀបចំដែនដី នគរូបនីយកម្ម និងសំណង់	111,731	26.26%	29,341	3,017	3,918	5,220	9,322	1,516	6,348					
៣០. គណៈកម្មការជាតិរៀបចំការបោះឆ្នោត	300,209	25.65%	76,997	2,343	3,453	7,257	51,887	6,535	5,522					
៣១. អាជ្ញាធរសវនកម្មជាតិ	13,837	40.59%	5,617	720	717	907	1,473	296	1,504					
៣៣. ស្ថាប័នប្រតិបត្តិការសេដ្ឋកិច្ច	48,442	40.51%	19,625	2,471	4,350	3,091	2,519	2,806	4,386					
៣៤. ក្រសួងមុខងារសាធារណៈ	61,786	42.02%	25,962	2,058	2,638	3,697	6,818	4,191	6,560					
II. វិស័យការងារជាតិ សង្គម និងសេដ្ឋកិច្ច	5,101,874	44.97%	2,294,191	435,559	327,378	344,232	536,477	235,251	415,294					
០៦. ១. ក្រសួងការពារជាតិ	2,745,575	45.65%	1,253,257	217,033	189,780	195,962	241,769	199,539	209,174					
០៧. ១ ក្រសួងមហាផ្ទៃ (ផ្នែកសុខុមាលភាពសាធារណៈ)	1,825,423	44.01%	803,394	174,898	123,845	109,925	220,635	27,106	146,984					
០៧. ២ ក្រសួងមហាផ្ទៃ (ផ្នែករដ្ឋបាលទូទៅ)	342,720	52.04%	178,361	37,979	5,562	26,365	56,693	5,222	46,541					
២៦. ក្រសួងយុត្តិធម៌	188,156	31.45%	59,180	5,649	8,191	11,979	17,380	3,385	12,596					
III. វិស័យសេដ្ឋកិច្ច	6,930,838	43.26%	2,997,954	298,892	223,409	549,539	935,916	342,379	647,819					
១១. ក្រសួងព័ត៌មាន	83,682	47.62%	39,848	3,342	3,613	10,147	12,280	4,390	6,076					
១២. ក្រសួងសុខាភិបាល	1,386,887	42.72%	592,521	9,093	10,945	102,846	225,409	130,655	113,572					
១៦. ក្រសួងអប់រំ យុវជន និងកីឡា	3,361,826	42.34%	1,423,444	155,234	176,592	236,273	377,912	181,151	296,282					
១៨. ក្រសួងវប្បធម៌ និងវិចិត្រសិល្បៈ	167,255	49.59%	82,935	4,105	6,812	23,060	13,589	4,842	30,527					
១៩. ក្រសួងហិរញ្ញវត្ថុ	88,605	40.95%	36,287	3,512	5,227	5,489	9,710	4,098	8,251					
២១. ក្រសួងសង្គមកិច្ច អតីតយុទ្ធជន និងយុវនីតិសម្បត្តិ	1,466,286	45.69%	670,004	111,409	4,106	149,289	261,350	7,288	136,564					
២៣. ក្រសួងធម្មការ និងកិច្ចការសាសនា	69,353	38.06%	26,396	2,024	2,864	4,223	7,590	2,615	7,080					
២៤. ក្រសួងកិច្ចការនារី	46,243	49.93%	23,089	1,104	2,261	4,463	4,675	3,302	7,284					
៣២. ក្រសួងការងារ និងបណ្តុះបណ្តាលវិជ្ជាជីវៈ	260,701	39.67%	103,429	9,069	10,989	13,751	23,399	4,037	42,184					

តារាងទី៥ ÷ ចំណាយតាមក្រសួង-ស្ថាប័ន ឆ្នាំ ២០២៣/ TABLE : EXPENDITURE BY MINISTRY AND INSTITUTION 2023

បរិយាយ	ច្បាប់ថវិកា ឆ្នាំ ២០២៣	ការចុះបញ្ជី /ច្បាប់		មករា ២៣	កុម្ភៈ ២៣	មីនា ២៣	មេសា ២៣	ឧសភា ២៣	មិថុនា ២៣	កក្កដា ២៣	សីហា ២៣	កញ្ញា ២៣	តុលា ២៣	វិច្ឆិកា ២៣	ធ្នូ ២៣
IV. វិស័យសេដ្ឋកិច្ច	1,582,070	30.90%	488,866	30,949	45,379	109,755	109,409	67,641	125,733						
០៥. ពាណិជ្ជកម្មរដ្ឋបាល	45,995	32.40%	14,903	1,604	1,598	1,692	3,181	860	5,968						
១៣. ក្រសួងប្រៃសណីយ៍ និងតាមរល	64,425	32.37%	20,854	1,664	1,880	5,060	5,449	2,266	4,535						
១៥. ក្រសួងពាណិជ្ជកម្ម	125,303	36.68%	45,967	3,440	3,855	8,416	9,263	8,312	12,681						
១៧. ក្រសួងកសិកម្មរុក្ខាប្រមាញ់ និងនេសាទ	265,768	40.27%	107,029	8,685	12,069	18,979	32,138	9,069	26,090						
២០. ក្រសួងអភិវឌ្ឍន៍ជនបទ	194,364	16.76%	32,574	2,497	3,660	5,430	6,610	2,964	11,414						
២២. ក្រសួងប្រៃសណីយ៍ និងទូរគមនាគមន៍	131,189	42.71%	56,030	2,011	2,614	19,917	7,711	18,663	5,113						
២៥. ក្រសួងសាធារណការ និងដឹកជញ្ជូន	436,255	26.39%	115,117	4,690	10,791	29,748	19,158	8,451	42,280						
២៧. ក្រសួងទេសចរណ៍	81,713	46.95%	38,364	2,143	3,654	9,822	7,667	9,521	5,557						
២៩. ក្រសួងធនធានទឹក និងឧតុនិយម	175,057	16.35%	28,623	2,289	2,687	5,468	7,552	3,833	6,794						
៣៥. ក្រសួងឧស្សាហកម្ម និងសិប្បកម្ម	62,001	47.42%	29,404	1,927	2,571	5,224	10,679	3,701	5,301						
V. សេដ្ឋកិច្ច (វិស័យវិស័យផ្សេងៗទៀត)	5,153,100	43.44%	2,238,298	61,328	624,686	1,053,403	416,761	28,750	53,370						
៩៩. ចំណាយមិនទាន់បែងចែកមានមុខសញ្ញា	5,153,100	43.44%	2,238,298	61,328	624,686	1,053,403	416,761	28,750	53,370						

កំណត់សម្គាល់ ៖ ការរៀបចំរបាយការណ៍



ការអនុវត្តថវិការដ្ឋ (TOFE) ខែមិថុនា ឆ្នាំ២០២៣ ត្រូវបានរៀបចំដោយផ្អែកលើទិន្នន័យបណ្តោះអាសន្នដែលទទួលបានតាមកាលបរិច្ឆេទដូចខាងក្រោម៖

១. ទិន្នន័យចំណូលរដ្ឋបាលថ្នាក់ជាតិ (ក្រសួង ស្ថាប័ន អង្គភាព និងមន្ទីរជំនាញក្រោមឱវាទ) ទទួលបានពីអគ្គនាយកដ្ឋានរតនាគារជាតិ និងប្រព័ន្ធ FMIS នៅថ្ងៃទី២០ ខែកក្កដា ឆ្នាំ២០២៣
២. ទិន្នន័យចំណូលរដ្ឋបាលថ្នាក់ក្រោមជាតិ (រដ្ឋបាលរាជធានី-ខេត្ត) ទទួលបានពីអគ្គនាយកដ្ឋានរតនាគារជាតិ និងប្រព័ន្ធ FMIS នៅថ្ងៃទី២០ ខែកក្កដា ឆ្នាំ២០២៣
៣. ទិន្នន័យចំណាយរដ្ឋបាលថ្នាក់ជាតិ (ក្រសួង ស្ថាប័ន អង្គភាព និងមន្ទីរជំនាញក្រោមឱវាទ) ទទួលបានពីអគ្គនាយកដ្ឋានរតនាគារជាតិ និងប្រព័ន្ធ FMIS នៅថ្ងៃទី២០ ខែកក្កដា ឆ្នាំ២០២៣
៤. ទិន្នន័យចំណាយរដ្ឋបាលថ្នាក់ក្រោមជាតិ (រដ្ឋបាលរាជធានី-ខេត្ត) ទទួលបានពីអគ្គនាយកដ្ឋានរតនាគារជាតិ និងប្រព័ន្ធ FMIS នៅថ្ងៃទី២០ ខែកក្កដា ឆ្នាំ២០២៣
៥. ទិន្នន័យតារាងតុល្យភាពរដ្ឋបាលថ្នាក់ជាតិ (ក្រសួង ស្ថាប័ន អង្គភាព និងមន្ទីរជំនាញក្រោមឱវាទ) ទទួលបានពី អគ្គនាយកដ្ឋានរតនាគារជាតិ និងប្រព័ន្ធ FMIS នៅថ្ងៃទី២០ ខែកក្កដា ឆ្នាំ២០២៣
៦. ទិន្នន័យតារាងតុល្យភាពរដ្ឋបាលថ្នាក់ក្រោមជាតិ (រដ្ឋបាលរាជធានី-ខេត្ត) ទទួលបានពីអគ្គនាយកដ្ឋានរតនាគារជាតិ និង ប្រព័ន្ធ FMIS នៅថ្ងៃទី២០ ខែកក្កដា ឆ្នាំ២០២៣
៧. ទិន្នន័យកម្ចី និងអំណោយ ទទួលបានពីអគ្គនាយកដ្ឋានសហប្រតិបត្តិការអន្តរជាតិ និងគ្រប់គ្រងបំណុល នៅថ្ងៃទី២០ ខែកក្កដា ឆ្នាំ២០២៣
៨. ទិន្នន័យពហុភាគី ទ្វេភាគី ទទួលបានពីប្រព័ន្ធ DMFAS នៃអគ្គនាយកដ្ឋានសហប្រតិបត្តិការអន្តរជាតិ និងគ្រប់គ្រងបំណុល នៅថ្ងៃទី២០ ខែកក្កដា ឆ្នាំ២០២៣
៩. ទិន្នន័យគណនីរដ្ឋាភិបាល (Credit Bank) ទទួលបានពីធនាគារជាតិនៃកម្ពុជា នៅថ្ងៃទី២០ ខែកក្កដា ឆ្នាំ២០២៣។

ទិន្នន័យការអនុវត្តថវិការដ្ឋ (TOFE) នឹងត្រូវបានធ្វើបច្ចុប្បន្នភាពនៅពេលចេញផ្សាយខែបន្ទាប់ ។

