



ព្រះរាជាណាចក្រកម្ពុជា
ជាតិ សាសនា ព្រះមហាក្សត្រ

ក្រសួងសេដ្ឋកិច្ច និង ហិរញ្ញវត្ថុ

លេខ.....សហវ/សវស

ការអនុវត្តថវិការដ្ឋ

State Budget execution

ប្រចាំខែឧសភា ឆ្នាំ២០២៣

ល.រ	មាតិកា	ទំព័រ
១	សេចក្តីសង្ខេបស្តីពីការអនុវត្តថវិការដ្ឋ	១
២	តារាងទី១ ÷ ប្រតិបត្តិការហិរញ្ញវត្ថុរដ្ឋ	២
៣	តារាងទី៥ ÷ ចំណាយតាមក្រសួង-ស្ថាប័ន	៧
៤	កំណត់សម្គាល់ ÷ ការរៀបចំរបាយការណ៍	៩



១. សេចក្តីសង្ខេប

យោងតាមទិន្នន័យប្រចាំខែឧសភា ឆ្នាំ២០២៣ នេះ ការប្រមូលចំណូលសរុបថ្នាក់ជាតិសម្រេចបាន ១ ៧៩២ ប៊ីលានរៀល ស្មើនឹង ៦,៩២% នៃច្បាប់ហិរញ្ញវត្ថុឆ្នាំ២០២៣ និងការអនុវត្តចំណាយសរុប(expenditure) អនុវត្តបាន ២ ៨២២ ប៊ីលានរៀល ស្មើនឹង ៨,១២% នៃច្បាប់ហិរញ្ញវត្ថុឆ្នាំ២០២៣ ដែលជាលទ្ធផលក្នុងខែឧសភា នេះ ការអនុវត្តថវិការដ្ឋមានឱនភាព ១ ០២៩ ប៊ីលានរៀល។ គិតត្រឹមរយៈពេល ៥ខែ ដើមឆ្នាំ២០២៣ ការប្រមូលចំណូលថ្នាក់ជាតិ សម្រេចបាន ១០ ៩២៩ ប៊ីលានរៀល ស្មើនឹង ៤២,២០% នៃច្បាប់ហិរញ្ញវត្ថុឆ្នាំ២០២៣ ខណៈដែលការអនុវត្តចំណាយសរុបថ្នាក់ជាតិ សម្រេចបាន ១១ ៥០៩ ប៊ីលានរៀល ស្មើនឹង ៣៣,១២% នៃច្បាប់ហិរញ្ញវត្ថុឆ្នាំ២០២៣។ ជាលទ្ធផល ការអនុវត្តថវិកាថ្នាក់ជាតិមានឱនភាពសរុប ៥៧៩ ប៊ីលានរៀល។

ការអនុវត្តចំណូលក្នុងប្រទេសសរុបថ្នាក់ជាតិ សម្រេចបាន ១០ ៩២៩ ប៊ីលានរៀល ស្មើនឹង ៤២,២០% នៃច្បាប់ហិរញ្ញវត្ថុ ឆ្នាំ២០២៣ មានភាពប្រហាក់ប្រហែលគ្នា គឺកើនឡើង ១,២៣% ធៀបនឹងរយៈពេលដូចគ្នាឆ្នាំ២០២២ ក្នុងនោះ ចំណូលសារពើពន្ធ សម្រេចបាន ១០ ១២៨ ប៊ីលានរៀល ស្មើនឹង ៤៣,២៤% នៃច្បាប់ហិរញ្ញវត្ថុឆ្នាំ២០២៣ មានភាពប្រហាក់ប្រហែលគ្នា គឺកើនឡើង ០,១០% និងចំណូលមិនមែនសារពើពន្ធសម្រេចបាន ៧៨៤ ប៊ីលានរៀល ស្មើនឹង ៣៦,៥៧% នៃច្បាប់ហិរញ្ញវត្ថុឆ្នាំ២០២៣ កើនឡើង ១៨,៨៥% ។ ផ្អែកលើនិន្នាការនៃការអនុវត្តចំណូលក្នុងរយៈពេលប៉ុន្មានឆ្នាំកន្លងមកនេះ គួបផ្សំនឹងការងើបឡើងវិញនៃ សកម្មភាពសង្គម-សេដ្ឋកិច្ចកម្ពុជា, ការប្រមូលចំណូលស្ថិតក្នុងគន្លង(on-track) ឈានទៅរកការសម្រេចបាន តាមផែនការគ្រោងទុក ក្នុងច្បាប់ហិរញ្ញវត្ថុឆ្នាំ២០២៣។

ការអនុវត្តចំណាយសរុបថ្នាក់ជាតិ សម្រេចបាន ១១ ៥០៩ ប៊ីលានរៀល ស្មើនឹង ៣៣,១២% នៃច្បាប់ហិរញ្ញវត្ថុឆ្នាំ២០២៣ កើនឡើង ៨,៥៥% ធៀបនឹងរយៈពេលដូចគ្នាឆ្នាំ២០២២ ក្នុងនោះ ចំណាយមូលធន សម្រេចបាន ៤ ៤៦៩ ប៊ីលានរៀល កើនឡើង ២៤,៦៤% និងចំណាយចរន្ត សម្រេចបាន ៧ ០៤០ ប៊ីលានរៀល កើនឡើង ០,៣៣%។ ជាមួយ ការអនុវត្តចំណាយគឺនៅបន្តរក្សា នូវគោលការណ៍វិធានបន្តនឹងចំណាយមិនចាំបាច់នានា និងវិភាជថវិកាសម្រាប់អនុវត្តឱ្យចំមុខសញ្ញាប្រកបដោយបុរេសកម្ម។

រាជរដ្ឋាភិបាល បន្តរក្សាភាពប្រយ័ត្នប្រយោជន៍ក្នុងការគ្រប់គ្រងនិងប្រើប្រាស់ហិរញ្ញប្បទានសរុបថ្នាក់ជាតិ ប្រកបដោយ ប្រសិទ្ធភាពបំផុតនិងផ្តល់លទ្ធភាពគ្រប់គ្រាន់ ឆ្លើយតបទៅនឹងតម្រូវការនៃការអនុវត្តថវិការដ្ឋបានទាន់ពេលវេលា។ ជាក់ស្តែង ការអនុវត្តហិរញ្ញប្បទានពីបរទេសសរុបថ្នាក់ជាតិ សម្រេចបាន ២ ៥៦៣ ប៊ីលានរៀល ស្មើនឹង ៤១,៥១% នៃច្បាប់ហិរញ្ញវត្ថុឆ្នាំ ២០២៣ និងការអនុវត្តហិរញ្ញប្បទានក្នុងស្រុកសរុបថ្នាក់ជាតិ សម្រេចបាន ១ ៩០៦ ប៊ីលានរៀល ស្មើនឹង ២៤,៦៥% ស្របពេល ប្រាក់បញ្ញើរដ្ឋាភិបាល សរុបមានប្រមាណ ១៦ ប៊ីលានរៀល។



តារាងទី១៖ ប្រតិបត្តិការបរិច្ចាគថវិកា ឆ្នាំ ២០២៣/ TOFE: BUDGET EXECUTION 2023

បរិយាយ	ច្បាប់ទឹក ឆ្នាំ ២០២៣	ការអនុវត្ត /ច្បាប់	សរុប ការអនុវត្ត	មករា ២៣	កុម្ភៈ ២៣	មីនា ២៣	មេសា ២៣	ឧសភា ២៣	មិថុនា ២៣	កក្កដា ២៣	សីហា ២៣	កញ្ញា ២៣	តុលា ២៣	វិច្ឆិកា ២៣	ធ្នូ ២៣
I. ចំណូលក្នុងប្រទេស	25,896.240	42.20%	10,929.08	1,855.81	1,663.38	3,130.29	2,487.31	1,792.28	-	-	-	-	-	-	-
១. ចំណូលមរណ៍	25,564.428	42.68%	10,911.86	1,855.81	1,663.38	3,126.06	2,476.57	1,790.03	-	-	-	-	-	-	-
ក. ចំណូលពន្ធ	23,421.924	43.24%	10,128.33	1,754.34	1,491.63	2,911.39	2,301.26	1,669.70	-	-	-	-	-	-	-
ចំណូលពន្ធក្នុងស្រុក	20,882.942	43.93%	9,174.04	1,576.13	1,335.28	2,685.96	2,131.77	1,444.89	-	-	-	-	-	-	-
ពន្ធផ្កាត់ (ពន្ធលើផលទុន ប្រាក់ចំណេញ)	7,257.989	62.11%	4,507.80	666.10	458.41	1,682.83	1,236.34	464.12	-	-	-	-	-	-	-
ពន្ធប្រយោល	13,624.953	34.25%	4,666.24	910.04	876.87	1,003.14	895.43	980.77	-	-	-	-	-	-	-
ក្នុងនោះ៖ អាករពិសេសលើទំនិញមួយចំនួន	1,250.000	31.05%	388.11	85.76	74.97	61.61	81.81	83.95	-	-	-	-	-	-	-
អាករពិសេសលើទំនិញមួយចំនួនរបបជាតិ (សហគ្រាសប្រេងឥន្ធនៈ)	4,109.550	30.31%	1,245.44	223.21	231.52	294.90	228.36	267.45	-	-	-	-	-	-	-
អាករពិសេសលើសេវាមួយចំនួន	100.000	36.38%	36.38	7.35	7.30	6.36	7.55	7.82	-	-	-	-	-	-	-
ចំណូលសារពើពន្ធផ្សេងៗទៀត	160.048	49.44%	79.13	14.80	20.59	13.62	16.50	13.62	-	-	-	-	-	-	-
ចំណូលពន្ធលើពាណិជ្ជកម្មក្រៅប្រទេស	2,538.982	37.59%	954.29	178.20	156.35	225.43	169.49	224.81	-	-	-	-	-	-	-
ពន្ធ និងអាករលើការនាំចូល	2,491.495	36.16%	931.02	177.03	152.14	219.09	164.15	218.62	-	-	-	-	-	-	-
ក្នុងនោះ៖ ពន្ធគយពីការនាំចូលទំនិញផ្សេងៗ (លើកលែងតែប្រេងឥន្ធនៈ)	1,680.095	36.16%	607.47	123.41	97.77	128.60	113.49	144.20	-	-	-	-	-	-	-
ពន្ធគយលើផលិតផលគេលសិលា	352.700	47.30%	166.84	28.66	27.43	42.93	28.52	39.30	-	-	-	-	-	-	-
អាករបន្ថែមលើផលិតផលគេលសិលាសម្រាប់ថែទាំផ្លូវថ្នល់	412.300	31.03%	127.93	18.66	21.30	40.76	17.59	29.63	-	-	-	-	-	-	-
ផ្សេងៗ	46.400	62.04%	28.79	6.29	5.65	6.80	4.55	5.49	-	-	-	-	-	-	-
ពន្ធ និងអាករលើការនាំចេញ	47.487	48.99%	23.26	1.18	4.21	6.34	5.34	6.19	-	-	-	-	-	-	-
ក្នុងនោះ៖ អាករលើការនាំចេញឈើ	10.400	20.13%	2.09	0.00	0.48	0.88	0.25	0.48	-	-	-	-	-	-	-
អាករលើការនាំចេញកៅស៊ូ	15.100	4.49%	0.68	0.07	0.33	0.19	0.05	0.04	-	-	-	-	-	-	-
អាករលើការនាំចេញទំនិញផ្សេងៗ	21.827	93.71%	20.45	1.10	3.40	5.26	5.03	5.66	-	-	-	-	-	-	-
ខ ចំណូលមិនមែនពន្ធ	2,142.504	36.57%	783.53	101.48	171.75	214.67	175.31	120.33	-	-	-	-	-	-	-
ផលទុននៃទ្រព្យសម្បត្តិរដ្ឋ	173.809	45.17%	78.50	16.58	27.32	10.14	16.08	8.38	-	-	-	-	-	-	-
ផលនៃសម្បទាន	165.960	33.59%	55.75	16.58	4.57	10.14	16.08	8.38	-	-	-	-	-	-	-
ផលទុនពីសហគ្រាសសាធារណៈ	7.849	289.87%	22.75	-	22.75	-	-	-	-	-	-	-	-	-	-
ផលទុនពីការលក់ ជួលទ្រព្យសម្បត្តិ និងសេវាកម្ម	1,593.326	34.81%	554.57	84.07	116.71	154.95	133.55	65.28	-	-	-	-	-	-	-
ផលទុនតាមវិស័យ	583.009	23.25%	135.56	9.26	37.92	25.73	30.11	32.55	-	-	-	-	-	-	-
ការលក់ទ្រព្យសម្បត្តិនៃរដ្ឋបាលសាធារណៈ	96.900	65.65%	63.61	3.40	19.14	18.27	20.33	2.48	-	-	-	-	-	-	-
ផលពីការគ្រប់គ្រងរដ្ឋបាល	578.148	38.20%	220.87	38.69	46.05	58.16	64.86	13.10	-	-	-	-	-	-	-
ការផ្តល់សេវាកម្ម	43.306	22.91%	9.92	0.65	0.71	6.86	1.05	0.66	-	-	-	-	-	-	-
កម្រៃប្រតិបត្តិការផ្សេងៗទៀត	259.110	41.53%	107.60	23.60	11.46	43.52	13.41	15.61	-	-	-	-	-	-	-
ការជួលទ្រព្យសម្បត្តិរដ្ឋ	32.853	51.74%	17.00	8.47	1.43	2.41	3.79	0.89	-	-	-	-	-	-	-
ចំណូលមិនមែនពន្ធផ្សេងៗ	375.369	40.08%	150.46	0.83	27.72	49.57	25.68	46.67	-	-	-	-	-	-	-
ក្នុងនោះ៖ ផលផ្សេងៗទៀត	-	...	4.13	0.02	0.49	-	2.64	0.98	-	-	-	-	-	-	-

តារាងទី១៖ ប្រតិបត្តិការហិរញ្ញវត្ថុឆ្នាំ ២០២៣/ TOFE: BUDGET EXECUTION 2023

មរិយា	ច្បាប់ថវិកា ឆ្នាំ ២០២៣	ការអនុវត្ត /ច្បាប់	សរុប ការអនុវត្ត	មករា ២៣	តុល្យៈ ២៣	មីនា ២៣	មេសា ២៣	ឧសភា ២៣	មិថុនា ២៣	តុល្យា ២៣	សីហា ២៣	កញ្ញា ២៣	តុលា ២៣	វិច្ឆិកា ២៣	ធ្នូ ២៣
២. ចំណូលមូលធន	331.812	5.19%	17.22	-	-	4.23	10.74	2.25	-	-	-	-	-	-	-
អចលកម្មហិរញ្ញវត្ថុផ្សេងៗ	331.812	5.19%	17.22	-	-	4.23	10.74	2.25	-	-	-	-	-	-	-
II. ចំណាយសរុប	34,743.811	33.12%	11,508.56	1,051.13	2,304.58	2,697.70	2,633.60	2,821.55	-	-	-	-	-	-	-
១. ចំណាយចរន្ត	20,839.425	33.78%	7,039.97	791.45	1,352.17	2,076.39	2,028.05	791.90	-	-	-	-	-	-	-
ក. ចំណាយប្រចាំឆ្នាំ	8,828.848	38.11%	3,364.51	615.69	609.35	685.06	1,074.60	379.80	-	-	-	-	-	-	-
បន្ទុកបុគ្គលិក (រដ្ឋបាល ស៊ីវិល)	4,995.346	36.50%	1,823.50	313.91	309.19	380.84	649.69	169.88	-	-	-	-	-	-	-
ក្នុងនោះ៖ ប្រាក់បំណាច់អង្គទូត	5.320	13.27%	0.71	-	0.67	-	-	0.04	-	-	-	-	-	-	-
បន្ទុកបុគ្គលិក (ផ្នែកសន្តិសុខ និងការពារជាតិ)	3,833.502	40.20%	1,541.01	301.78	300.16	304.23	424.92	209.92	-	-	-	-	-	-	-
ខ. ចំណាយមិនមែនប្រចាំឆ្នាំ	12,010.577	30.60%	3,675.46	175.76	742.81	1,391.33	953.45	412.10	-	-	-	-	-	-	-
ការវិញ	1,527.188	27.89%	426.01	91.84	23.37	34.48	197.10	79.21	-	-	-	-	-	-	-
សម្ភារៈផ្គត់ផ្គង់ថែទាំ	295.905	8.73%	25.83	0.20	6.31	4.85	6.70	7.78	-	-	-	-	-	-	-
សម្ភារៈផ្គត់ផ្គង់ផ្នែករដ្ឋបាល	251.718	23.41%	58.92	0.17	1.23	8.81	33.72	14.99	-	-	-	-	-	-	-
ស្បៀងអាហារ និងផលិតផលកសិកម្ម	175.839	44.45%	78.17	25.81	4.48	4.93	36.87	6.09	-	-	-	-	-	-	-
ស្បៀងអាហារ និងផលិតផលកសិកម្ម	157.813	6.17%	9.73	-	4.83	0.69	2.06	2.15	-	-	-	-	-	-	-
សម្ភារៈតូចតាច សង្ហារឹម និងសម្ភារៈបរិក្ខារ	343.673	35.71%	122.74	64.36	1.09	6.21	34.65	16.43	-	-	-	-	-	-	-
ថាមពល និងទឹក	153.157	23.45%	35.91	1.31	5.41	9.00	10.35	9.84	-	-	-	-	-	-	-
សម្ភារៈបរិក្ខារថែទាំសុខភាព	146.029	64.71%	94.50	-	0.02	-	72.54	21.94	-	-	-	-	-	-	-
សម្ភារៈផ្គត់ផ្គង់ផ្សេងៗ	3.054	6.63%	0.20	-	-	-	0.20	-	-	-	-	-	-	-	-
សេវាកម្ម	1,821.207	15.87%	289.11	1.75	43.74	77.87	74.26	91.49	-	-	-	-	-	-	-
ក្នុងនោះ៖ ថ្លៃឈ្នួល និងបន្ទុក (អសង្ហារឹម) ក្នុង និងក្រៅប្រទេស	33.082	8.17%	2.70	0.16	0.15	0.39	1.48	0.52	-	-	-	-	-	-	-
ការថែទាំ និងជួសជុល	964.804	10.74%	103.65	0.01	5.35	28.85	24.28	45.15	-	-	-	-	-	-	-
បន្ទុកហិរញ្ញវត្ថុ	769.491	30.39%	233.88	61.33	67.85	70.70	16.62	17.37	-	-	-	-	-	-	-
ក្នុងនោះ៖ ការប្រាក់នៃបំណុលក្នុងប្រទេស	-	---	0.75	-	0.42	-	0.27	0.07	-	-	-	-	-	-	-
ការប្រាក់នៃបំណុលក្រៅប្រទេស	769.491	25.56%	196.66	61.33	65.19	37.84	16.35	15.96	-	-	-	-	-	-	-
អត្ថប្រយោជន៍សង្គម	2,809.316	15.74%	442.15	7.20	18.22	121.36	178.27	117.11	-	-	-	-	-	-	-
ក្នុងនោះ៖ អត្ថប្រយោជន៍សន្តិសុខសង្គម	1,330.745	0.03%	0.45	-	0.09	0.09	0.09	0.18	-	-	-	-	-	-	-
វិនិយោគសង្គមដល់ប្រជាពលរដ្ឋ	1,258.501	30.54%	384.33	4.92	11.37	90.87	169.58	107.59	-	-	-	-	-	-	-
អំណោយពិពហុភាគីសំរាប់ចំណាយវិនិយោគ	154.348	36.26%	55.96	2.25	6.67	29.63	8.33	9.09	-	-	-	-	-	-	-
អត្ថប្រយោជន៍សង្គមផ្សេងទៀត	11.286	0.00%	-	-	-	-	-	-	-	-	-	-	-	-	-
ទិញទំិញ	3,222.836	66.73%	2,150.54	1.21	569.34	1,046.17	453.89	79.93	-	-	-	-	-	-	-
ចំណាយមិនមែនប្រើប្រាស់ផ្សេងៗ	1,860.540	7.19%	133.77	12.43	20.29	40.74	33.32	26.99	-	-	-	-	-	-	-
ក្នុងនោះ៖ ចំណាយមិនបានគ្រោងទុក (ចំណាយត្រៀមបម្រុង)	1,713.847	0.00%	-	-	-	-	-	-	-	-	-	-	-	-	-

តារាងទី១៖ ប្រតិបត្តិការហិរញ្ញវត្ថុឆ្នាំ ២០២៣/ TOFE: BUDGET EXECUTION 2023

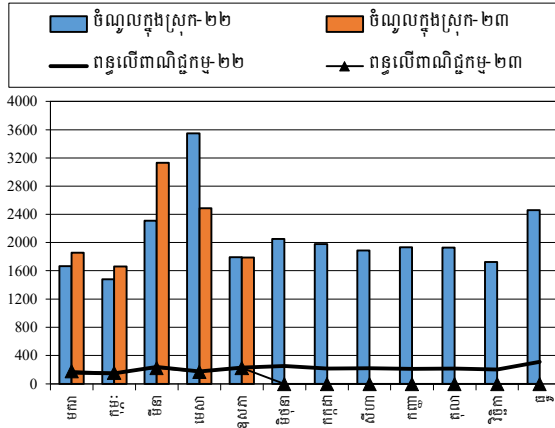
មរិយា	ច្បាប់ថវិកា ឆ្នាំ ២០២៣	ការអនុវត្ត /ច្បាប់	សរុប ការអនុវត្ត	មករា ២៣	កុម្ភៈ ២៣	មីនា ២៣	មេសា ២៣	ឧសភា ២៣	មិថុនា ២៣	កក្កដា ២៣	សីហា ២៣	កញ្ញា ២៣	តុលា ២៣	វិច្ឆិកា ២៣	ធ្នូ ២៣
២. ចំណាយមូលធន	13,904.386	32.14%	4,468.59	259.68	952.41	621.31	605.55	2,029.64	-	-	-	-	-	-	-
វិនិយោគដោយហិរញ្ញប្បទានខាងក្នុង (គម្រោង)	7,730.971	24.65%	1,905.90	8.39	468.98	270.76	483.96	673.82	-	-	-	-	-	-	-
អចលកម្មបី និងពីរ	7,730.971	24.65%	1,905.90	8.39	468.98	270.76	483.96	673.82	-	-	-	-	-	-	-
វិនិយោគដោយហិរញ្ញប្បទានខាងក្រៅ (គម្រោង)	6,173.415	41.51%	2,562.68	251.29	483.43	350.55	121.59	1,355.82	-	-	-	-	-	-	-
កុល្យភាពចរន្ត និងភាព/អតិថេយ្យ (I.I-II.1)	4,725.003	81.94%	3,871.89	1,064.37	311.22	1,049.66	448.52	998.12	-	-	-	-	-	-	-
កុល្យភាពសរុប និងភាព/អតិថេយ្យ (I-II)	(8,847.571)	...	(579.48)	804.69	(641.19)	432.58	(146.29)	(1,029.26)	-	-	-	-	-	-	-
III. ចំណាយប្រចាំឆ្នាំ	8,847.571	6.55%	579.48	(804.69)	641.19	(432.58)	146.29	1,029.26	-	-	-	-	-	-	-
១. ចំណាយប្រចាំឆ្នាំសរុប	6,409.036	30.76%	1,971.42	146.17	295.97	151.53	49.88	1,327.87	-	-	-	-	-	-	-
ក. ចំណាយថវិកា	2,095.508	6.34%	132.94	42.12	72.00	4.00	4.00	10.82	-	-	-	-	-	-	-
អំណោយ-ទ្រទ្រង់ថវិកា	123.983	20.12%	24.94	18.12	-	-	-	6.82	-	-	-	-	-	-	-
ទ្រទ្រង់ចំណាយមូលធន	123.983	20.12%	24.94	18.12	-	-	-	6.82	-	-	-	-	-	-	-
អំណោយពីទ្រព្យសម្បត្តិសំរាប់ចំណាយវិនិយោគ	123.983	20.12%	24.94	18.12	-	-	-	6.82	-	-	-	-	-	-	-
កម្ចី និងបំណុលពាក់ព័ន្ធ-ការគាំទ្រថវិកា	1,971.525	5.48%	108.00	24.00	72.00	4.00	4.00	4.00	-	-	-	-	-	-	-
កម្ចីបរទេស	1,971.525	5.48%	108.00	24.00	72.00	4.00	4.00	4.00	-	-	-	-	-	-	-
ការខ្ចីប្រាក់ប្រទេស-ពហុភាគី	1,158.525	0.00%	-	-	-	-	-	-	-	-	-	-	-	-	-
ការខ្ចីប្រាក់ប្រទេសពីអង្គការហិរញ្ញវត្ថុ	813.000	13.28%	108.00	24.00	72.00	4.00	4.00	4.00	-	-	-	-	-	-	-
ខ. ចំណាយប្រចាំឆ្នាំសរុប	6,173.415	40.82%	2,520.21	217.66	482.31	348.18	117.97	1,354.09	-	-	-	-	-	-	-
ខ១. ចំណាយ	6,173.415	41.51%	2,562.68	251.29	483.43	350.55	121.59	1,355.82	-	-	-	-	-	-	-
អំណោយ	698.586	12.33%	86.14	21.07	15.11	38.32	1.39	10.25	-	-	-	-	-	-	-
អំណោយទ្វេភាគី សម្រាប់ចំណាយវិនិយោគ	698.586	12.33%	86.14	21.07	15.11	38.32	1.39	10.25	-	-	-	-	-	-	-
ការខ្ចីប្រាក់ និងបំណុលប្រហាក់ប្រហែល	5,474.830	45.24%	2,476.55	230.22	468.32	312.23	120.20	1,345.57	-	-	-	-	-	-	-
ការខ្ចីបរទេស	5,474.830	45.24%	2,476.55	230.22	468.32	312.23	120.20	1,345.57	-	-	-	-	-	-	-
ការខ្ចីប្រាក់ប្រទេស-ពហុភាគី	2,189.932	87.25%	1,910.73	176.95	227.91	152.74	65.92	1,287.21	-	-	-	-	-	-	-
ការខ្ចីប្រាក់ប្រទេស- ទ្វេភាគី	3,284.898	17.22%	565.82	53.28	240.41	159.49	54.28	58.36	-	-	-	-	-	-	-
ខ២. ចំណាត់ចំណាយ		...	(42.48)	(33.63)	(1.12)	(2.37)	(3.62)	(1.73)	-	-	-	-	-	-	-
គ. ចំណាយប្រចាំឆ្នាំសរុប	(1,859.887)	36.65%	(681.72)	(113.61)	(258.33)	(200.66)	(72.09)	(37.04)	-	-	-	-	-	-	-
២. ចំណាយប្រចាំឆ្នាំសរុប	-	...	(16.28)	33.13	(16.12)	(21.26)	22.08	(34.11)	-	-	-	-	-	-	-
ក. ចំណាយប្រចាំឆ្នាំសរុប	-	...	(16.28)	33.13	(16.12)	(21.26)	22.08	(34.11)	-	-	-	-	-	-	-
បញ្ជីប្រាក់ប្រទេស		...	(16.28)	33.13	(16.12)	(21.26)	22.08	(34.11)	-	-	-	-	-	-	-
កំហុស-លំអៀង		...	0.00	0.00	(0.00)	0.00	(0.00)	0.00	-	-	-	-	-	-	-

តារាងទី១៖ ប្រតិបត្តិការវិនិយោគឆ្នាំ ២០២៣/ TOFE: BUDGET EXECUTION 2023

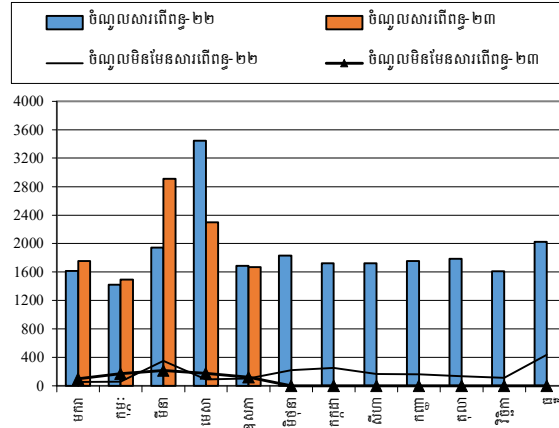
មិយាម	ច្បាប់មីកា ឆ្នាំ ២០២៣	ការអនុវត្ត /ច្បាប់	សរុប ការអនុវត្ត	មករា ២៣	កុម្ភៈ ២៣	មីនា ២៣	មេសា ២៣	ឧសភា ២៣	មិថុនា ២៣	កក្កដា ២៣	សីហា ២៣	កញ្ញា ២៣	តុលា ២៣	វិច្ឆិកា ២៣	ធ្នូ ២៣
អត្រាប្តូរប្រាក់ រៀល/ ដុល្លារ		...		4,104.00	4,043.00	4,054.00	4,115.00	4,116.00	-	-	-	-	-	-	-
ចំណូលរាជធានីខេត្ត	3,436.250	27.64%	949.83	116.88	117.67	404.87	308.14	2.28	-	-	-	-	-	-	-
ក្នុងនោះ៖ ចំណូលពន្ធ	2,172.350	20.80%	451.81	116.63	117.57	158.69	58.92	-	-	-	-	-	-	-	-
ចំណូលមិនមែនពន្ធ	281.547	0.09%	0.26	0.06	0.06	0.05	0.06	0.04	-	-	-	-	-	-	-
ការផ្ទេរប្រាក់ពីថ្នាក់ជាតិ	982.353	50.67%	497.76	0.19	0.05	246.13	249.15	2.24	-	-	-	-	-	-	-
ចំណាយរាជធានីខេត្ត	2,598.418	29.40%	763.88	17.62	163.15	140.82	320.56	121.72	-	-	-	-	-	-	-
ក្នុងនោះ៖ ចំណាយបៀវត្ស	788.669	29.64%	233.74	12.00	49.56	62.68	88.83	20.67	-	-	-	-	-	-	-
ចំណាយមិនមែនបៀវត្ស	1,418.087	28.48%	403.86	3.43	108.59	73.63	129.36	88.85	-	-	-	-	-	-	-
ចំណាយវិនិយោគ	391.662	32.24%	126.28	2.19	5.00	4.51	102.37	12.20	-	-	-	-	-	-	-
គុណភាព រាជធានីខេត្ត	837.832	22.19%	185.96	99.25	(45.48)	264.05	(12.43)	(119.44)	-	-	-	-	-	-	-

ក្រាហ្វិក / CHARTS

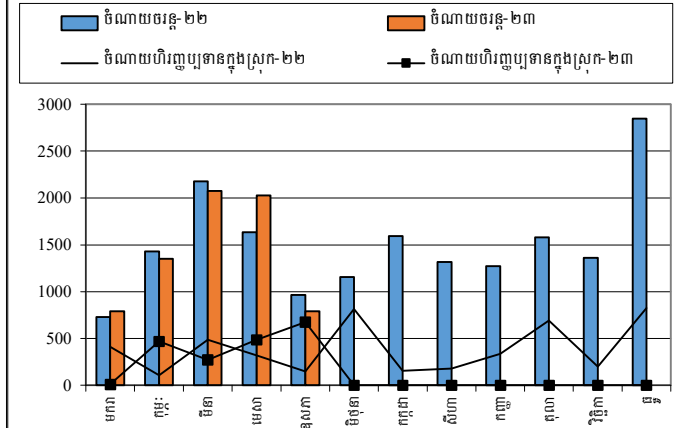
ចំណូលក្នុងប្រទេស និង ចំណូលក្នុងស្រុក ឆ្នាំ ២០២២-២០២៣



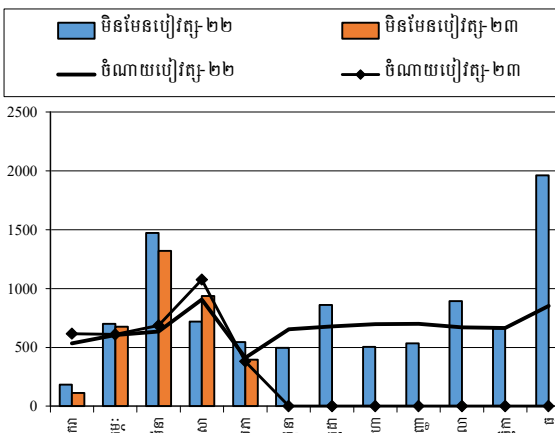
ចំណូលសារពើពន្ធ និង ចំណូលសារពើពន្ធ ឆ្នាំ ២០២២-២០២៣



ចំណាយចរន្ត និង ចំណាយចរន្ត ឆ្នាំ ២០២២-២០២៣

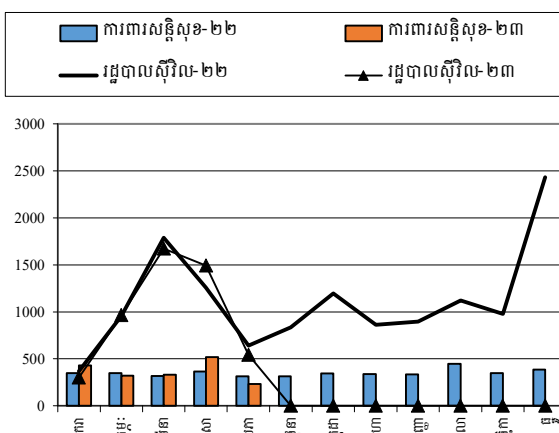


ចំណាយប្រើប្រាស់ និង ចំណាយប្រើប្រាស់ ឆ្នាំ ២០២២-២០២៣

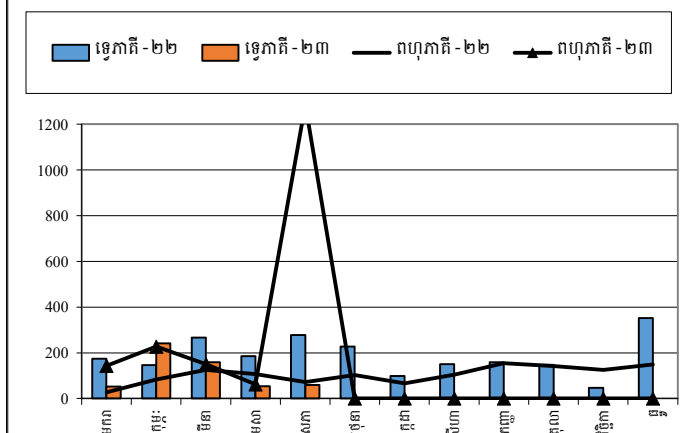


Source: MEF

ចំណាយការពារសង្គម និង ចំណាយការពារសង្គម ឆ្នាំ ២០២២-២០២៣



ចំណាយប្រើប្រាស់សេវាសាងសង់ និង ចំណាយប្រើប្រាស់សេវាសាងសង់ ឆ្នាំ ២០២២-២០២៣



តារាងទី៥ ៖ ចំណាយតាមក្រសួង-ស្ថាប័ន ឆ្នាំ ២០២៣/ TABLE : EXPENDITURE BY MINISTRY AND INSTITUTION 2023															
បរិយាយ	ច្បាប់ថវិកា ឆ្នាំ ២០២៣	ការអនុវត្ត /ច្បាប់		មករា ២៣	កុម្ភៈ ២៣	មីនា ២៣	មេសា ២៣	ឧសភា ២៣	មិថុនា ២៣	កក្កដា ២៣	សីហា ២៣	កញ្ញា ២៣	តុលា ២៣	វិច្ឆិកា ២៣	ធ្នូ ២៣
សរុបចំណាយចរន្ត	20,839,425	33.78%	7,039,967	791,449	1,352,167	2,076,394	2,028,052	791,905							
I. ចំណាយរដ្ឋបាលទូទៅ	2,071,543	36.31%	752,130	71,255	131,337	150,476	281,207	117,855							
០១. ព្រះបរមរាជវាំង	85,903	38.41%	32,993	3,008	7,483	8,945	6,650	6,907							
០២. រដ្ឋសភា	171,100	52.88%	90,483	7,848	30,505	8,384	43,001	746							
០៣. ព្រឹទ្ធសភា	74,021	49.49%	36,630	11,350	6,958	13,053	5,126	144							
០៤. ក្រុមប្រឹក្សាធម្មនុញ្ញ	15,026	43.31%	6,507	1,577	1,317	53	2,752	809							
០៥.១. ទីស្តីការគណៈរដ្ឋមន្ត្រី	376,346	38.76%	145,871	9,218	22,196	14,810	57,103	42,545							
០៥.៤. ក្រុមប្រឹក្សាអភិវឌ្ឍន៍កម្ពុជា	12,985	0.00%		-	-	-	-	-							
០៨. ក្រសួងទំនាក់ទំនងរដ្ឋសភា-ព្រឹទ្ធសភា និងអធិការកិច្ច	42,572	32.01%	13,629	1,683	2,016	2,940	4,870	2,119							
០៩. ក្រសួងការបរទេស និងសហប្រតិបត្តិការអន្តរជាតិ	168,115	26.34%	44,278	968	8,924	14,788	6,993	12,606							
១០. ក្រសួងសេដ្ឋកិច្ច និង ហិរញ្ញវត្ថុ	507,637	45.98%	233,434	23,325	34,077	64,025	77,119	34,889							
១៤. ក្រសួងផែនការ	81,833	18.43%	15,084	1,671	2,785	3,305	5,574	1,748							
២៤. ក្រសួងរៀបចំដែនដីនគរូបនីយកម្ម និងសំណង់	111,731	20.58%	22,993	3,017	3,918	5,220	9,322	1,516							
៣០. គណៈកម្មការជាតិរៀបចំការបោះឆ្នោត	300,209	23.81%	71,475	2,343	3,453	7,257	51,887	6,535							
៣១. អាជ្ញាធរសវនកម្មជាតិ	13,837	29.72%	4,113	720	717	907	1,473	296							
៣៣. ស្ថាប័នប្រឆាំងអំពើពុករលួយ	48,442	31.46%	15,238	2,471	4,350	3,091	2,519	2,806							
៣៤. ក្រសួងមុខងារសាធារណៈ	61,786	31.40%	19,402	2,058	2,638	3,697	6,818	4,191							
II. ចំណាយការងារជាតិ សន្តិសុខនិងសេដ្ឋកិច្ចរដ្ឋបាលសាធារណៈ	5,101,874	36.82%	1,878,713	435,559	327,378	344,232	536,142	235,403							
០៦. ១. ក្រសួងការពារជាតិ	2,745,575	38.03%	1,044,083	217,033	189,780	195,962	241,769	199,539							
០៧.១ ក្រសួងមហាផ្ទៃ (ផ្នែកសន្តិសុខសាធារណៈ)	1,825,423	35.94%	656,075	174,898	123,845	109,925	220,300	27,106							
០៧. ២ ក្រសួងមហាផ្ទៃ (ផ្នែករដ្ឋបាលទូទៅ)	342,720	38.46%	131,820	37,979	5,562	26,365	56,693	5,222							
២៦. ក្រសួងយុត្តិធម៌	188,156	24.84%	46,736	5,649	8,191	11,979	17,380	3,537							
III. ចំណាយសង្គមកិច្ច	6,930,838	26.85%	1,861,061	192,357	223,415	418,524	684,509	342,256							
១១. ក្រសួងព័ត៌មាន	83,682	40.36%	33,772	3,342	3,613	10,147	12,280	4,390							
១២. ក្រសួងសុខាភិបាល	1,386,887	34.53%	478,930	9,093	10,945	102,827	225,409	130,655							
១៦. ក្រសួងអប់រំ យុវជន និងកីឡា	3,361,826	33.51%	1,126,438	155,234	176,597	236,273	377,211	181,123							
១៨. ក្រសួងវប្បធម៌ និងវិចិត្រសិល្បៈ	167,255	31.33%	52,408	4,105	6,812	23,060	13,589	4,842							
១៩. ក្រសួងហិរញ្ញវត្ថុ	88,605	31.65%	28,040	3,512	5,227	5,489	9,714	4,098							
២១. ក្រសួងសង្គមកិច្ច អតីតយុទ្ធជន និងយុវនីតិសម្បទា	1,466,286	3.08%	45,106	4,874	4,106	18,292	10,640	7,194							
២៣. ក្រសួងធម្មការ និងកិច្ចការសាសនា	69,353	27.85%	19,316	2,024	2,864	4,223	7,590	2,615							
២៤. ក្រសួងកិច្ចការនារី	46,243	34.18%	15,805	1,104	2,261	4,463	4,675	3,302							
៣២. ក្រសួងការងារ និងបណ្តុះបណ្តាលវិជ្ជាជីវៈ	260,701	23.49%	61,246	9,069	10,989	13,751	23,399	4,037							

តារាងទី៥ ៖ ចំណាយតាមក្រសួង-ស្ថាប័ន ឆ្នាំ ២០២៣/ TABLE : EXPENDITURE BY MINISTRY AND INSTITUTION 2023															
មឺនាម	ច្បាប់ចំណាយ ឆ្នាំ ២០២៣	ការអនុវត្ត /ច្បាប់		មករា ២៣	កុម្ភៈ ២៣	មីនា ២៣	មេសា ២៣	ឧសភា ២៣	មិថុនា ២៣	កក្កដា ២៣	សីហា ២៣	កញ្ញា ២៣	តុលា ២៣	វិច្ឆិកា ២៣	ធ្នូ ២៣
IV. ចំណាយសេដ្ឋកិច្ច	1,582,070	22.95%	363,135	30,950	45,351	109,759	109,434	67,641							
០៥. ព រដ្ឋលេខាធិការដ្ឋានអាកាសចរស៊ីវិល	45,995	19.43%	8,936	1,604	1,598	1,692	3,181	860							
១៣. ក្រសួងរ៉ែ និងថាមពល	64,425	25.33%	16,319	1,664	1,880	5,060	5,449	2,266							
១៥. ក្រសួងពាណិជ្ជកម្ម	125,303	26.58%	33,301	3,440	3,855	8,416	9,278	8,312							
១៧. ក្រសួងកសិកម្មរុក្ខាប្រមាញ់ និងនេសាទ	265,768	30.45%	80,939	8,685	12,069	18,979	32,138	9,069							
២០. ក្រសួងអភិវឌ្ឍន៍ជនបទ	194,364	10.89%	21,160	2,497	3,660	5,430	6,610	2,964							
២២. ក្រសួងប្រៃសណីយ៍ និងទូរគមនាគមន៍	131,189	38.82%	50,922	2,011	2,614	19,917	7,716	18,663							
២៥. ក្រសួងសាធារណការ និងដឹកជញ្ជូន	436,255	16.69%	72,814	4,690	10,764	29,752	19,158	8,451							
២៧. ក្រសួងទេសចរណ៍	81,713	40.15%	32,807	2,143	3,654	9,822	7,667	9,521							
២៩. ក្រសួងធនធានទឹក និងឧតុនិយម	175,057	12.47%	21,829	2,289	2,687	5,468	7,552	3,833							
៣៥. ក្រសួងឧស្សាហកម្ម និងសិប្បកម្ម	62,001	38.88%	24,108	1,927	2,571	5,224	10,685	3,701							
V. ផ្សេងៗ (ចំណាយមិនទាន់បែងចែកមានមុខសញ្ញា)	5,153,100	42.40%	2,184,928	61,328	624,686	1,053,403	416,761	28,750							
៩៩. ចំណាយមិនទាន់បែងចែកមានមុខសញ្ញា	5,153,100	42.40%	2,184,928	61,328	624,686	1,053,403	416,761	28,750							

កំណត់សម្គាល់ ÷ ការរៀបចំរបាយការណ៍



ការអនុវត្តថវិការដ្ឋ (TOFE) ខែឧសភា ឆ្នាំ២០២៣ ត្រូវបានរៀបចំដោយផ្អែកលើទិន្នន័យបណ្តោះអាសន្នដែលទទួលបានតាមកាលបរិច្ឆេទដូចខាងក្រោម÷

១. ទិន្នន័យចំណូលរដ្ឋបាលថ្នាក់ជាតិ (ក្រសួង ស្ថាប័ន អង្គភាព និងមន្ទីរជំនាញក្រោមឱវាទ) ទទួលបានពីអគ្គនាយកដ្ឋានរតនាគារជាតិ និងប្រព័ន្ធ FMIS នៅថ្ងៃទី២០ ខែមិថុនា ឆ្នាំ២០២៣
២. ទិន្នន័យចំណូលរដ្ឋបាលថ្នាក់ក្រោមជាតិ (រដ្ឋបាលរាជធានី-ខេត្ត) ទទួលបានពីអគ្គនាយកដ្ឋានរតនាគារជាតិ និងប្រព័ន្ធ FMIS នៅថ្ងៃទី២០ ខែមិថុនា ឆ្នាំ២០២៣
៣. ទិន្នន័យចំណាយរដ្ឋបាលថ្នាក់ជាតិ (ក្រសួង ស្ថាប័ន អង្គភាព និងមន្ទីរជំនាញក្រោមឱវាទ) ទទួលបានពីអគ្គនាយកដ្ឋានរតនាគារជាតិ និងប្រព័ន្ធ FMIS នៅថ្ងៃទី២០ ខែមិថុនា ឆ្នាំ២០២៣
៤. ទិន្នន័យចំណាយរដ្ឋបាលថ្នាក់ក្រោមជាតិ (រដ្ឋបាលរាជធានី-ខេត្ត) ទទួលបានពីអគ្គនាយកដ្ឋានរតនាគារជាតិ និងប្រព័ន្ធ FMIS នៅថ្ងៃទី២០ ខែមិថុនា ឆ្នាំ២០២៣
៥. ទិន្នន័យតារាងតុល្យភាពរដ្ឋបាលថ្នាក់ជាតិ (ក្រសួង ស្ថាប័ន អង្គភាព និងមន្ទីរជំនាញក្រោមឱវាទ) ទទួលបានពី អគ្គនាយកដ្ឋានរតនាគារជាតិ និងប្រព័ន្ធ FMIS នៅថ្ងៃទី២០ ខែមិថុនា ឆ្នាំ២០២៣
៦. ទិន្នន័យតារាងតុល្យភាពរដ្ឋបាលថ្នាក់ក្រោមជាតិ (រដ្ឋបាលរាជធានី-ខេត្ត) ទទួលបានពីអគ្គនាយកដ្ឋានរតនាគារជាតិ និង ប្រព័ន្ធ FMIS នៅថ្ងៃទី២០ ខែមិថុនា ឆ្នាំ២០២៣
៧. ទិន្នន័យកម្ចី និងអំណោយ ទទួលបានពីអគ្គនាយកដ្ឋានសហប្រតិបត្តិការអន្តរជាតិ និងគ្រប់គ្រងបំណុល នៅថ្ងៃទី២០ ខែមិថុនា ឆ្នាំ២០២៣
៨. ទិន្នន័យពហុភាគី ទ្វេភាគី ទទួលបានពីប្រព័ន្ធ DMFAS នៃអគ្គនាយកដ្ឋានសហប្រតិបត្តិការអន្តរជាតិ និងគ្រប់គ្រងបំណុល នៅថ្ងៃទី២០ ខែមិថុនា ២០២៣
៩. ទិន្នន័យគណនីរដ្ឋាភិបាល (Credit Bank) ទទួលបានពីធនាគារជាតិនៃកម្ពុជា នៅថ្ងៃទី២០ ខែមិថុនា ឆ្នាំ២០២៣។

ទិន្នន័យការអនុវត្តថវិការដ្ឋ (TOFE) នឹងត្រូវបានធ្វើបច្ចុប្បន្នភាពនៅពេលចេញផ្សាយខែបន្ទាប់ ។

២០២៣ ❀ ០៤០៤