



ព្រះរាជាណាចក្រកម្ពុជា  
ជាតិ សាសនា ព្រះមហាក្សត្រ

ក្រសួងសេដ្ឋកិច្ច និង ហិរញ្ញវត្ថុ

របាយការណ៍ស្ថិតិហិរញ្ញវត្ថុរដ្ឋាភិបាល

ប្រចាំខែមេសា ឆ្នាំ២០២៣

ល.រ.	មាតិកា	ទំព័រ
១	សេចក្តីសង្ខេប	១
២	តារាងស្ថិតិហិរញ្ញវត្ថុរដ្ឋាភិបាល (រដ្ឋបាលថ្នាក់ជាតិ)	២
២.១	តារាងស្ថិតិប្រតិបត្តិការហិរញ្ញវត្ថុរដ្ឋាភិបាល	២
២.២	តារាងស្ថិតិប្រតិបត្តិការចំណូល	៣
២.៣	តារាងស្ថិតិប្រតិបត្តិការចំណាយ	៥
២.៤	តារាងស្ថិតិប្រតិបត្តិការទ្រព្យសកម្ម និងទ្រព្យអកម្ម	៦
២.៥	ក្រាហ្វិក	៧
៣	តារាងស្ថិតិប្រតិបត្តិការហិរញ្ញវត្ថុរដ្ឋាភិបាល (សរុបថ្នាក់ជាតិ និងថ្នាក់ក្រោមជាតិ)	៩
៤	តារាងស្ថិតិប្រតិបត្តិការហិរញ្ញវត្ថុរដ្ឋាភិបាល (រដ្ឋបាលថ្នាក់ជាតិ)	១០
៥	តារាងស្ថិតិប្រតិបត្តិការហិរញ្ញវត្ថុរដ្ឋាភិបាល (រដ្ឋបាលថ្នាក់ក្រោមជាតិ)	១១
៦	ភាពខុសគ្នានៃស្ថិតិ GFS និងស្ថិតិ TOFE	១២
៧	សេចក្តីសង្ខេបអំពី "ក្របខ័ណ្ឌប្រព័ន្ធស្ថិតិហិរញ្ញវត្ថុរដ្ឋាភិបាល"	១៣
៨	កំណត់សម្គាល់ស្ថិតិ	១៩



**១.សេចក្តីសង្ខេប**

**ការអនុវត្តចំណូល៖** ការប្រមូលចំណូលរបស់រដ្ឋបាលថ្នាក់ជាតិក្នុងខែមេសា ឆ្នាំ២០២៣ សម្រេចបាន ២ ៤៧៦ ប៊ីលានរៀលស្មើនឹង ៩,៤៣% នៃច្បាប់ហិរញ្ញវត្ថុប្រចាំឆ្នាំ២០២៣ ក្នុងនោះ ចំណូលពន្ធ ២ ២៤៧ ប៊ីលានរៀល, អំណោយ ៥៨ ប៊ីលានរៀល និងចំណូលមិនមែនពន្ធ ១៧១ ប៊ីលានរៀល។ ក្នុងរយៈពេល៤ខែ ដើមឆ្នាំ២០២៣ ការប្រមូលចំណូលរបស់រដ្ឋបាលថ្នាក់ជាតិ សម្រេចបាន ៩ ២០៦ ប៊ីលានរៀល ស្មើនឹង ៣៥,០៨% នៃច្បាប់ហិរញ្ញវត្ថុប្រចាំឆ្នាំ មានកំណើនប្រមាណ ០,៣២% ធៀបនឹងរយៈពេលដូចគ្នាឆ្នាំ២០២២ ក្នុងនោះ ចំណូលពន្ធចម្រុះ ០,៤៦%, អំណោយចម្រុះ ៣% រីឯចំណូលមិនមែនពន្ធកើនឡើង ១២,២៤%។ តាមការសង្កេត ការអនុវត្តចំណូលរយៈពេល៤ខែ ដើម ឆ្នាំ២០២៣នេះហាក់មានភាពយឺតយ៉ាវជាងបណ្តាឆ្នាំកន្លងមក។ ជាក់ស្តែង ការអនុវត្តចំណូលជាមធ្យមក្នុងរយៈពេល៥ឆ្នាំកន្លងមក សម្រេចបាន ៣៧,៧៩% នៃច្បាប់ហិរញ្ញវត្ថុ ដែលខ្ពស់ជាងការអនុវត្ត ឆ្នាំ២០២៣ ក្នុងរង្វង់ ២,៧១ ពិន្ទុភាគរយធៀបនឹងច្បាប់ហិរញ្ញវត្ថុប្រចាំឆ្នាំ។

**ការអនុវត្តចំណាយសរុប (Expenditure) ៖** ក្នុងខែមេសា ឆ្នាំ២០២៣ ការអនុវត្តចំណាយរបស់រដ្ឋបាលថ្នាក់ជាតិ សម្រេចបាន ២ ៦៣២ ប៊ីលានរៀល ស្មើនឹង ៨% នៃច្បាប់ហិរញ្ញវត្ថុប្រចាំឆ្នាំ២០២៣ ក្នុងនោះ ចំណាយមូលធន ២៥៦ ប៊ីលានរៀល និងចំណាយចរន្ត ២ ៣៧៦ ប៊ីលានរៀល។ ក្នុងរយៈពេល៤ខែ ដើមឆ្នាំ២០២៣ ការអនុវត្តចំណាយរបស់ រដ្ឋបាលថ្នាក់ជាតិ សម្រេចបាន ៨ ៦៧៣ ប៊ីលានរៀល ស្មើនឹង ២៦,៣៧% នៃច្បាប់ហិរញ្ញវត្ថុប្រចាំឆ្នាំ មានកំណើនប្រមាណ ៨,៧១% ធៀបនឹងរយៈពេលដូចគ្នាឆ្នាំ២០២២ ក្នុងនោះ ចំណាយមូលធន កើនឡើង ១៦,៥២% (ចំណាយដោយហិរញ្ញប្បទានក្នុងស្រុក កើនឡើង ៥១,២៤% និងចំណាយដោយហិរញ្ញប្បទានក្រៅស្រុក ថយចុះ ៥១,៩៨%) និងចំណាយចរន្ត កើនឡើង ៦,៩៨%។

**តុល្យភាពថវិការដ្ឋរបស់រដ្ឋបាលថ្នាក់ជាតិ៖** ក្នុងខែមេសា ឆ្នាំ២០២៣ ការប្រមូលចំណូល សម្រេចបាន ២ ៤៧៦ ប៊ីលានរៀល ស្មើនឹង ៩,៤៣% នៃច្បាប់ហិរញ្ញវត្ថុប្រចាំឆ្នាំ២០២៣ និងការអនុវត្តចំណាយ សម្រេចបាន ២ ៦៣២ ប៊ីលានរៀល ស្មើនឹង ៨% នៃច្បាប់ហិរញ្ញវត្ថុ ប្រចាំឆ្នាំ២០២៣។ ជាលទ្ធផល ក្នុងខែមេសា ឆ្នាំ២០២៣ ការអនុវត្តថវិការដ្ឋ សម្រេចបានទិន្នភាព ១៥៦ ប៊ីលានរៀល។ ក្នុងរយៈពេល ៤ខែ ដើមឆ្នាំ២០២៣ ការប្រមូលចំណូល សម្រេចបាន ៩ ២០៦ ប៊ីលានរៀល ស្មើនឹង ៣៥,០៨% នៃច្បាប់ហិរញ្ញវត្ថុប្រចាំឆ្នាំ និងការអនុវត្ត ចំណាយ សម្រេចបាន ៨ ៦៧៣ ប៊ីលានរៀល ស្មើនឹង ២៦,៣៧% នៃច្បាប់ហិរញ្ញវត្ថុប្រចាំឆ្នាំ។ ជាលទ្ធផល ការអនុវត្តថវិកាថ្នាក់ជាតិ ក្នុង រយៈពេល៤ខែ នេះ ទទួលបានអតិរេកសរុប ៥៣៣ ប៊ីលានរៀល។

រាជរដ្ឋាភិបាលបន្តពង្រឹងការគ្រប់គ្រងនិងការប្រើប្រាស់ទ្រព្យសកម្ម (assets) និងទ្រព្យអកម្ម ឬបំណុល (liabilities) ប្រកបដោយ ប្រសិទ្ធភាព ដើម្បីផ្តល់លទ្ធភាពគ្រប់គ្រាន់សម្រាប់ឆ្លើយតបទៅនឹងតម្រូវការចំណាយបានទាន់ពេលវេលា។ គិតត្រឹម រយៈពេល ៤ខែ ដើមឆ្នាំ ២០២៣ ទ្រព្យសុទ្ធ (Net worth) របស់រដ្ឋបាលថ្នាក់ជាតិ សម្រេចបានសរុប ២ ២១៧ ប៊ីលានរៀល (ថយចុះ ១៦,១៤% បើធៀបនឹងរយៈពេល ដូចគ្នាឆ្នាំ២០២២) ដោយសារការកើនឡើងទ្រព្យសកម្មប្រមាណ ២ ៧៥៤ ប៊ីលានរៀល និងការកើនឡើងបំណុល សរុប ៥៣៦ ប៊ីលានរៀល។

**\*\*\*X\*\*\***

**២. តារាងស្ថិតិហិរញ្ញវត្ថុរដ្ឋាភិបាល (រដ្ឋបាលថ្នាក់ជាតិ) (១)**

**២.១. តារាងស្ថិតិប្រតិបត្តិការហិរញ្ញវត្ថុរដ្ឋាភិបាល**

ឯកតា ÷ លានរៀល

		ច្បាប់ថវិកា ២០២៣	អនុវត្តន៍ ឆ្នាំ២០២៣	អនុវត្ត ២០២៣	មករា ២៣	កុម្ភៈ ២៣	មីនា ២៣	មេសា ២៣	ឧសភា ២៣	មិថុនា ២៣	កក្កដា ២៣	សីហា ២៣	កញ្ញា ២៣	តុលា ២៣	វិច្ឆិកា ២៣	ធ្នូ ២៣
	វិធីសាស្ត្រគណនេយ្យ	Non Cash	Non Cash	Non Cash	Non Cash	Non Cash	Non Cash	Non Cash	Non Cash	Non Cash	Non Cash	Non Cash	Non Cash	Non Cash	Non Cash	Non Cash
1	<b>ចំណូល</b>	<b>26,246,991</b>	<b>9,206,235</b>	<b>35.08%</b>	<b>1,919,429</b>	<b>1,681,998</b>	<b>3,128,965</b>	<b>2,475,843</b>	<b>0</b>	<b>0</b>	<b>0</b>	<b>0</b>	<b>0</b>	<b>0</b>	<b>0</b>	<b>0</b>
11	ពន្ធ	23,100,116	8,270,030	35.80%	1,722,902	1,447,016	2,853,049	2,247,063	0	0	0	0	0	0	0	0
13	អំណោយ	912,569	250,981	27.50%	76,334	58,215	58,215	58,215	0	0	0	0	0	0	0	0
14	ចំណូលផ្សេងៗ	2,234,306	685,225	30.67%	120,193	176,767	217,700	170,565	0	0	0	0	0	0	0	0
2	<b>ចំណាយ</b>	<b>18,748,112</b>	<b>6,988,879</b>	<b>37.28%</b>	<b>714,380</b>	<b>1,735,800</b>	<b>2,162,492</b>	<b>2,376,207</b>	<b>0</b>	<b>0</b>	<b>0</b>	<b>0</b>	<b>0</b>	<b>0</b>	<b>0</b>	<b>0</b>
21	បន្ទុកបុគ្គលិក	8,616,086	2,923,296	33.93%	605,007	601,483	676,178	1,040,629	0	0	0	0	0	0	0	0
22	ទំនិញ និងសេវាកម្ម	3,299,407	510,004	15.46%	29,134	73,122	129,211	278,537	0	0	0	0	0	0	0	0
24	ការប្រាក់	769,491	181,389	23.57%	61,328	65,604	37,838	16,620	0	0	0	0	0	0	0	0
25	ឧបត្ថម្ភធន	9,000	...	...	0	0	0	0	0	0	0	0	0	0	0	0
26	អំណោយ	2,975,375	1,999,967	67.22%	1,209	558,786	1,021,704	418,267	0	0	0	0	0	0	0	0
27	ឧបត្ថម្ភសង្គមកិច្ច	2,091,777	1,215,108	58.09%	10,655	417,769	210,676	576,009	0	0	0	0	0	0	0	0
28	ចំណាយផ្សេងៗ	986,976	159,115	16.12%	7,048	19,036	86,885	46,146	0	0	0	0	0	0	0	0
GOB	<b>គុណភាពប្រតិបត្តិការរដ្ឋបាល</b>	<b>7,498,879</b>	<b>2,217,356</b>	<b>29.57%</b>	<b>1,205,049</b>	<b>-53,801</b>	<b>966,473</b>	<b>99,636</b>	<b>0</b>	<b>0</b>	<b>0</b>	<b>0</b>	<b>0</b>	<b>0</b>	<b>0</b>	<b>0</b>
NOB	<b>គុណភាពប្រតិបត្តិការសុទ្ធ</b>	<b>7,498,879</b>	<b>2,217,356</b>	<b>29.57%</b>	<b>1,205,049</b>	<b>-53,801</b>	<b>966,473</b>	<b>99,636</b>	<b>0</b>	<b>0</b>	<b>0</b>	<b>0</b>	<b>0</b>	<b>0</b>	<b>0</b>	<b>0</b>
31	<b>ទ្រព្យសកម្មមិនមែនហិរញ្ញវត្ថុសុទ្ធ</b>	<b>14,141,846</b>	<b>1,683,949</b>	<b>11.91%</b>	<b>361,186</b>	<b>570,012</b>	<b>497,058</b>	<b>255,693</b>	<b>0</b>	<b>0</b>	<b>0</b>	<b>0</b>	<b>0</b>	<b>0</b>	<b>0</b>	<b>0</b>
311	ទ្រព្យអចល័ត	14,141,846	1,683,949	11.91%	361,186	570,012	497,058	255,693	0	0	0	0	0	0	0	0
314	ទ្រព្យសកម្មគ្មានឥណទាន	0	...	...	0	0	0	0	...	...	...	...	...	...	...	...
2M	<b>ចំណាយសរុប</b>	<b>32,889,958</b>	<b>8,672,828</b>	<b>26.37%</b>	<b>1,075,566</b>	<b>2,305,811</b>	<b>2,659,550</b>	<b>2,631,901</b>	<b>0</b>	<b>0</b>	<b>0</b>	<b>0</b>	<b>0</b>	<b>0</b>	<b>0</b>	<b>0</b>
NLB	<b>សមតុល្យនៃការផ្តល់កម្ចី ឬទទួលកម្ចី</b>	<b>-6,642,968</b>	<b>533,407</b>	<b>...</b>	<b>843,863</b>	<b>-623,813</b>	<b>469,415</b>	<b>-156,058</b>	<b>0</b>	<b>0</b>	<b>0</b>	<b>0</b>	<b>0</b>	<b>0</b>	<b>0</b>	<b>0</b>
32	<b>ទ្រព្យហិរញ្ញវត្ថុសុទ្ធ</b>	<b>-1,056,500</b>	<b>1,069,851</b>	<b>...</b>	<b>950,846</b>	<b>-345,341</b>	<b>582,625</b>	<b>-118,280</b>	<b>0</b>	<b>0</b>	<b>0</b>	<b>0</b>	<b>0</b>	<b>0</b>	<b>0</b>	<b>0</b>
321	ក្នុងប្រទេស	-1,056,500	1,069,851	...	950,846	-345,341	582,625	-118,280	0	0	0	0	0	0	0	0
33	<b>ចំណូលសុទ្ធ</b>	<b>5,586,468</b>	<b>536,448</b>	<b>9.60%</b>	<b>106,983</b>	<b>278,475</b>	<b>113,211</b>	<b>37,778</b>	<b>0</b>	<b>0</b>	<b>0</b>	<b>0</b>	<b>0</b>	<b>0</b>	<b>0</b>	<b>0</b>
332	ក្រៅប្រទេស	4,773,468	436,448	9.14%	82,983	206,475	109,211	37,778	0	0	0	0	0	0	0	0

**២. តារាងស្ថិតិហិរញ្ញវត្ថុរដ្ឋាភិបាល (រដ្ឋបាលថ្នាក់ជាតិ) (១)**

**២.២. តារាងស្ថិតិប្រតិបត្តិការចំណូល**

ឯកតា៖ លានរៀល

		ច្បាប់ឆ្នាំ ២០២៣	អនុវត្ត ឆ្នាំ២០២៣	អនុ/ច្ប ២០២៣	មករា ២៣	កុម្ភៈ ២៣	មីនា ២៣	មេសា ២៣	ឧសភា ២៣	មិថុនា ២៣	កក្កដា ២៣	សីហា ២៣	កញ្ញា ២៣	តុលា ២៣	វិច្ឆិកា ២៣	ធ្នូ ២៣
វិស័យស្ថិតិ		Non Cash	Non Cash	Non Cash	Non Cash	Non Cash	Non Cash	Non Cash	Non Cash	Non Cash	Non Cash	Non Cash	Non Cash	Non Cash	Non Cash	Non Cash
<b>1</b>	<b>ចំណូល</b>	<b>26,246,991</b>	<b>9,206,235</b>	<b>35.08%</b>	<b>1,919,429</b>	<b>1,681,998</b>	<b>3,128,965</b>	<b>2,475,843</b>	<b>0</b>	<b>0</b>	<b>0</b>	<b>0</b>	<b>0</b>	<b>0</b>	<b>0</b>	<b>0</b>
<b>11</b>	<b>ពន្ធ</b>	<b>23,100,116</b>	<b>8,270,030</b>	<b>35.80%</b>	<b>1,722,902</b>	<b>1,447,016</b>	<b>2,853,049</b>	<b>2,247,063</b>	<b>0</b>	<b>0</b>	<b>0</b>	<b>0</b>	<b>0</b>	<b>0</b>	<b>0</b>	<b>0</b>
<b>111</b>	<b>ពន្ធលើប្រាក់ចំណូល និងប្រាក់ចំណេញ</b>	7,257,989	4,042,438	55.70%	666,096	458,412	1,682,826	1,235,104	0	0	0	0	0	0	0	0
1111	ពន្ធរូបវន្តបុគ្គល	1,357,989	535,078	39.40%	147,212	117,334	130,710	139,822	0	0	0	0	0	0	0	0
1112	ពន្ធនិព្វបុគ្គល	5,900,000	3,507,360	59.45%	518,884	341,078	1,552,116	1,095,282	0	0	0	0	0	0	0	0
<b>114</b>	<b>ពន្ធលើទំនិញ និងសេវាប្រើប្រាស់</b>	13,324,905	3,513,046	26.36%	882,805	835,979	948,949	845,313	0	0	0	0	0	0	0	0
1141	ពន្ធទូទៅលើទំនិញ និងសេវាប្រើប្រាស់	7,865,355	2,202,267	28.00%	566,486	522,188	586,007	527,586	0	0	0	0	0	0	0	0
11411	អាករលើតម្លៃបន្ថែម	7,865,355	2,202,260	28.00%	566,485	522,186	586,006	527,583	0	0	0	0	0	0	0	0
1142	អាករពិសេស	5,459,550	1,310,779	24.01%	316,319	313,791	362,942	317,727	0	0	0	0	0	0	0	0
<b>115</b>	<b>ពន្ធលើពាណិជ្ជកម្មអន្តរជាតិ</b>	2,517,222	714,546	28.39%	174,001	152,625	221,274	166,646	0	0	0	0	0	0	0	0
1151	អាករ និងបន្ទុកពាណិជ្ជកម្មផ្សេងៗ	2,469,895	697,504	28.24%	172,832	148,419	214,937	161,316	0	0	0	0	0	0	0	0
1152	ពន្ធនាំចេញ	47,327	17,042	36.01%	1,169	4,206	6,337	5,330	0	0	0	0	0	0	0	0
<b>13</b>	<b>អំណោយ</b>	<b>912,569</b>	<b>250,981</b>	<b>27.50%</b>	<b>76,334</b>	<b>58,215</b>	<b>58,215</b>	<b>58,215</b>	<b>0</b>	<b>0</b>	<b>0</b>	<b>0</b>	<b>0</b>	<b>0</b>	<b>0</b>	<b>0</b>
<b>131</b>	<b>អំណោយពីរដ្ឋាភិបាលបរទេស</b>	333,559	87,978	26.38%	35,584	17,465	17,465	17,465	0	0	0	0	0	0	0	0
1312	ប្រាក់ចំណូល	333,559	87,978	26.38%	35,584	17,465	17,465	17,465	0	0	0	0	0	0	0	0
<b>132</b>	<b>អំណោយពីអង្គការអន្តរជាតិ</b>	579,010	163,003	28.15%	40,751	40,751	40,751	40,751	0	0	0	0	0	0	0	0
1322	ប្រាក់ចំណូល	489,010	163,003	33.33%	40,751	40,751	40,751	40,751	0	0	0	0	0	0	0	0
<b>14</b>	<b>ចំណូលផ្សេងៗ</b>	<b>2,234,306</b>	<b>685,225</b>	<b>30.67%</b>	<b>120,193</b>	<b>176,767</b>	<b>217,700</b>	<b>170,565</b>	<b>0</b>	<b>0</b>	<b>0</b>	<b>0</b>	<b>0</b>	<b>0</b>	<b>0</b>	<b>0</b>
<b>141</b>	<b>ចំណូលពីទ្រព្យសម្បត្តិ</b>	409,738	109,592	26.75%	24,656	34,842	30,738	19,356	0	0	0	0	0	0	0	0
1411	ចំណូលការប្រាក់	211,638	23,752	11.22%	0	5,580	18,172	0	0	0	0	0	0	0	0	0
14112	ចំណូលការប្រាក់ក្នុងប្រទេស	211,638	23,752	11.22%	0	5,580	18,172	0	0	0	0	0	0	0	0	0
1412	ចំណូលការគណនា	7,849	25,901	329.97%	15	23,246	0	2,640	0	0	0	0	0	0	0	0
1413	ចំណូលផលទុននៃសេវាផ្គត់ផ្គង់ (អគ្គិសនី, ទឹក...)	0	32	...	7	9	8	8	0	0	0	0	0	0	0	0
1415	ចំណូលពីការជួល	190,250	59,907	31.49%	24,634	6,007	12,558	16,708	0	0	0	0	0	0	0	0
<b>142</b>	<b>ចំណូលពីការលក់ទំនិញ និងសេវាកម្ម</b>	1,569,236	476,737	30.38%	76,208	115,147	155,308	130,074	0	0	0	0	0	0	0	0
1421	ចំណូលពីការលក់ក្នុងទីផ្សារ	802,405	199,254	24.83%	27,471	41,797	80,331	49,655	0	0	0	0	0	0	0	0
1422	ចំណូលសេវាដឹកជញ្ជូន	672,416	225,626	33.55%	39,476	58,668	60,476	67,006	0	0	0	0	0	0	0	0
1423	ចំណូលពីការលក់ ឬសកម្មភាពផ្សេងៗ (ទេសចរណ៍, វប្បធម៌...)	94,415	51,857	54.92%	9,261	14,682	14,501	13,413	0	0	0	0	0	0	0	0

២. ការវិនិយោគក្នុងវិស័យ (រដ្ឋបាលថ្នាក់ជាតិ) (១)

២.២. ការវិនិយោគក្នុងវិស័យកសិកម្ម

ឯកតា: លានរៀល

		ច្បាប់ ២០២៣	អនុវត្ត ២០២៣	អនុវត្ត ២០២៣	មករា ២៣	កុម្ភៈ ២៣	មីនា ២៣	មេសា ២៣	ឧសភា ២៣	មិថុនា ២៣	កក្កដា ២៣	សីហា ២៣	កញ្ញា ២៣	តុលា ២៣	វិច្ឆិកា ២៣	ធ្នូ ២៣
	វិស័យកសិកម្ម	Non Cash	Non Cash	Non Cash	Non Cash	Non Cash	Non Cash	Non Cash	Non Cash	Non Cash	Non Cash	Non Cash	Non Cash	Non Cash	Non Cash	Non Cash
143	ចំណូលបានពីការរំលែក	253,027	98,347	38.87%	19,114	26,643	31,524	21,066	0	0	0	0	0	0	0	0
144	ការផ្ទេរថវិកាដែលបានបញ្ជូន	2,305	549	23.82%	215	135	130	69	0	0	0	0	0	0	0	0
1441	ថវិកា	2,305	549	23.82%	215	135	130	69	0	0	0	0	0	0	0	0
14412	ផ្សេងៗ	2,305	549	23.82%	215	135	130	69	0	0	0	0	0	0	0	0

**២. តារាងស្ថិតិហិរញ្ញវត្ថុរដ្ឋាភិបាល (រដ្ឋបាលថ្នាក់ជាតិ) (១)**

**២. ៣. តារាងស្ថិតិប្រតិបត្តិការចំណាយ**

ឯកតា៖ លានរៀល

		ចំណាយ ២០២៣	អនុវត្តន៍ ឆ្នាំ២០២៣	អនុ/ច្ប ២០២៣	មធ្យម ២៣	កម្ពុជា ២៣	មីនា ២៣	មេសា ២៣	ឧសភា ២៣	មិថុនា ២៣	កក្កដា ២៣	សីហា ២៣	កញ្ញា ២៣	តុលា ២៣	វិច្ឆិកា ២៣	ធ្នូ ២៣
វិធីសាស្ត្រគណនេយ្យ		Non Cash	Non Cash	Non Cash	Non Cash	Non Cash	Non Cash	Non Cash	Non Cash	Non Cash	Non Cash	Non Cash	Non Cash	Non Cash	Non Cash	Non Cash
2	ចំណាយ	18,748,112	6,988,879	37.28%	714,380	1,735,800	2,162,492	2,376,207	0	0	0	0	0	0	0	0
21	បន្ទុកបុគ្គលិក	8,616,086	2,923,296	33.93%	605,007	601,483	676,178	1,040,629	0	0	0	0	0	0	0	0
211	ប្រាក់ខែ	8,616,086	2,923,296	33.93%	605,007	601,483	676,178	1,040,629	0	0	0	0	0	0	0	0
22	ទំនិញ និងសេវាកម្ម	3,299,407	510,004	15.46%	29,134	73,122	129,211	278,537	0	0	0	0	0	0	0	0
24	ការប្រាក់	769,491	181,389	23.57%	61,328	65,604	37,838	16,620	0	0	0	0	0	0	0	0
241	បំណុលក្រៅប្រទេស	769,491	180,703	23.48%	61,328	65,186	37,838	16,352	0	0	0	0	0	0	0	0
25	ការបង់ប្រាក់បញ្ញើ	9,000	---	---	0	0	0	0	0	0	0	0	0	0	0	0
251	សហគ្រាសសាធារណៈ	9,000	---	---	0	0	0	0	0	0	0	0	0	0	0	0
26	អំណោយ	2,975,375	1,999,967	67.22%	1,209	558,786	1,021,704	418,267	0	0	0	0	0	0	0	0
262	អង្គការអន្តរជាតិ	155,529	14,770	9.50%	0	147	3,203	11,420	0	0	0	0	0	0	0	0
2621	ចរន្ត	155,529	14,770	9.50%	0	147	3,203	11,420	0	0	0	0	0	0	0	0
263	រដ្ឋាភិបាលដទៃទៀត (រដ្ឋបាលថ្នាក់ក្រោមជាតិ,...)	2,819,845	1,985,197	70.40%	1,209	558,639	1,018,501	406,847	0	0	0	0	0	0	0	0
2631	ចរន្ត	2,819,845	1,985,197	70.40%	1,209	558,639	1,018,501	406,847	0	0	0	0	0	0	0	0
27	ឧបត្ថម្ភសង្គមកិច្ច	2,091,777	1,215,108	58.09%	10,655	417,769	210,676	576,009	0	0	0	0	0	0	0	0
271	អត្ថប្រយោជន៍សន្តិសុខសង្គម	1,330,745	270	0.02%	0	90	90	90	0	0	0	0	0	0	0	0
272	អត្ថប្រយោជន៍ជំនួយសង្គម	500,703	1,146,127	228.90%	148	407,838	199,607	538,534	0	0	0	0	0	0	0	0
273	អត្ថប្រយោជន៍សង្គមសម្រាប់មន្ត្រីរាជការ	260,329	68,711	26.39%	10,506	9,841	10,979	37,385	0	0	0	0	0	0	0	0
28	ចំណាយផ្សេងៗ	986,976	159,115	16.12%	7,048	19,036	86,885	46,146	0	0	0	0	0	0	0	0
282	ការផ្ទេរផ្សេងៗដែលមិនបានបែងចែក	984,564	158,876	16.14%	7,048	19,036	86,646	46,146	0	0	0	0	0	0	0	0
2821	ចរន្ត	984,564	158,876	16.14%	7,048	19,036	86,646	46,146	0	0	0	0	0	0	0	0
283	បុព្វលាភតាមតំបន់, និងផ្សេងៗ	2,412	239	9.93%	0	0	239	0	0	0	0	0	0	0	0	0
2831	បុព្វលាភតាមតំបន់ចរន្ត	2,412	239	9.93%	0	0	239	0	0	0	0	0	0	0	0	0
28311	បុព្វលាភតាមតំបន់	2,412	239	9.93%	0	0	239	0	0	0	0	0	0	0	0	0

**២. តារាងស្ថិតិហិរញ្ញវត្ថុរដ្ឋាភិបាល (រដ្ឋបាលថ្នាក់ជាតិ) (១)**

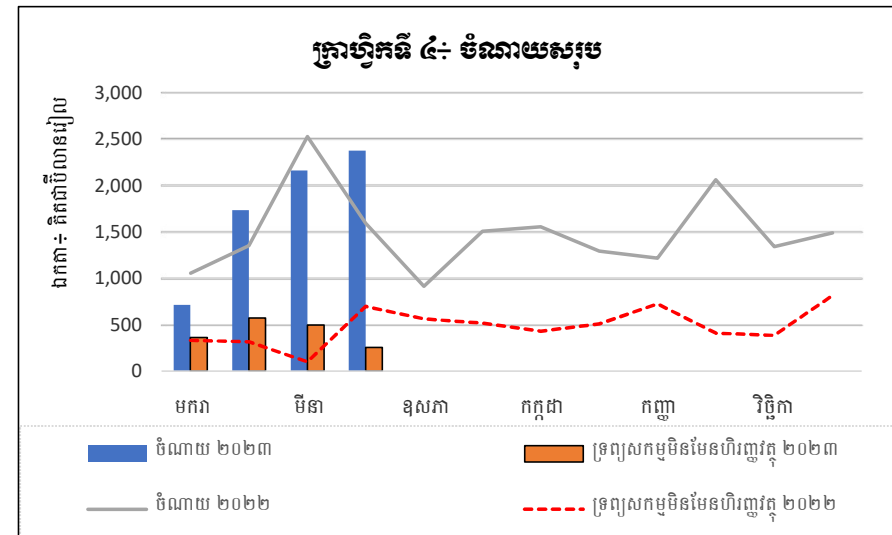
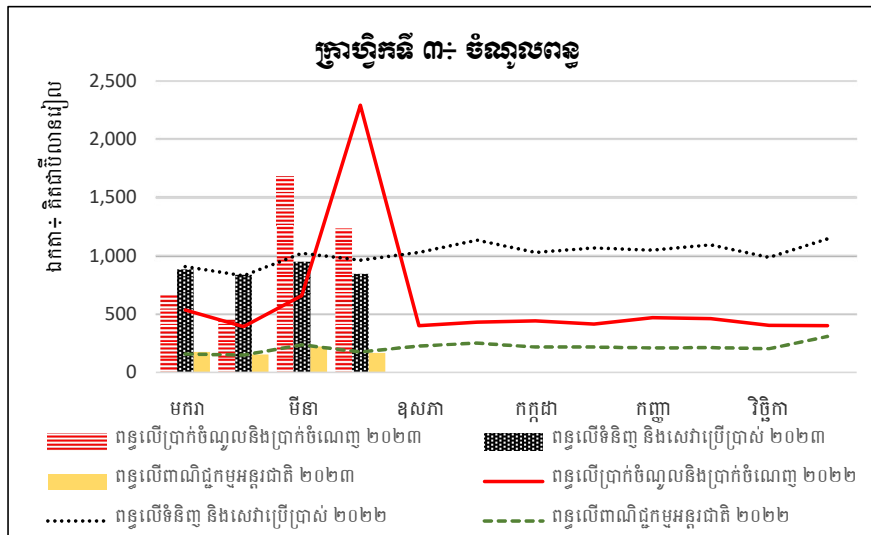
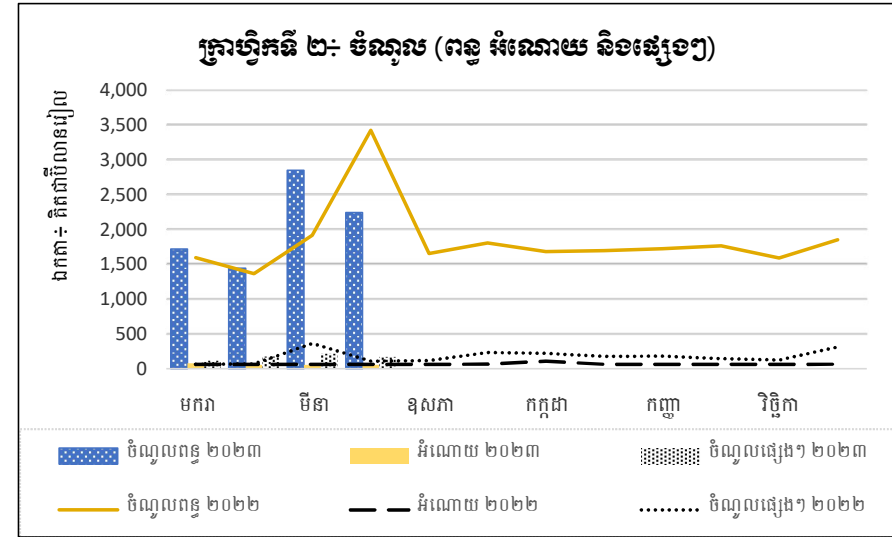
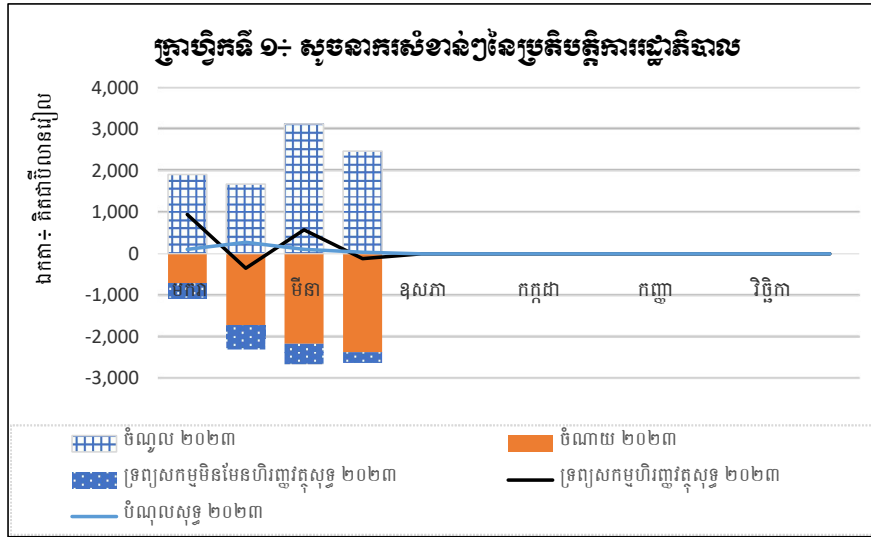
**២.៤. តារាងស្ថិតិប្រតិបត្តិការទ្រព្យសកម្ម និងបំណុល**

ឯកតា៖ លានរៀល

	ច្បាប់ឆ្នាំ ២០២៣	អនុវត្តន៍ ឆ្នាំ២០២៣	អនុ/ច្ប ២០២៣	មករា ២៣	កុម្ភៈ ២៣	មីនា ២៣	មេសា ២៣	ឧសភា ២៣	មិថុនា ២៣	កក្កដា ២៣	សីហា ២៣	កញ្ញា ២៣	តុលា ២៣	វិច្ឆិកា ២៣	ធ្នូ ២៣
	Non Cash	Non Cash	Non Cash	Non Cash	Non Cash	Non Cash	Non Cash	Non Cash	Non Cash	Non Cash	Non Cash	Non Cash	Non Cash	Non Cash	Non Cash
<b>3 បម្រែបម្រួលតម្លៃសុទ្ធនៃទ្រព្យកម្ម</b>	<b>7,498,879</b>	<b>2,217,352</b>	<b>29.57%</b>	<b>1,205,049</b>	<b>-53,804</b>	<b>966,472</b>	<b>99,636</b>	<b>0</b>	<b>0</b>	<b>0</b>	<b>0</b>	<b>0</b>	<b>0</b>	<b>0</b>	<b>0</b>
<b>31 ទ្រព្យសកម្មមិនមែនហិរញ្ញវត្ថុសុទ្ធ</b>	<b>14,141,846</b>	<b>1,683,949</b>	<b>11.91%</b>	<b>361,186</b>	<b>570,012</b>	<b>497,058</b>	<b>255,693</b>	<b>0</b>	<b>0</b>	<b>0</b>	<b>0</b>	<b>0</b>	<b>0</b>	<b>0</b>	<b>0</b>
<b>311 អចលនទ្រព្យ</b>	<b>14,141,846</b>	<b>1,683,949</b>	<b>11.91%</b>	<b>361,186</b>	<b>570,012</b>	<b>497,058</b>	<b>255,693</b>	<b>0</b>	<b>0</b>	<b>0</b>	<b>0</b>	<b>0</b>	<b>0</b>	<b>0</b>	<b>0</b>
<b>311A ការទិញ÷ អចលនទ្រព្យ</b>	<b>14,141,852</b>	<b>1,735,860</b>	<b>12.27%</b>	<b>361,186</b>	<b>587,480</b>	<b>514,288</b>	<b>272,906</b>	<b>0</b>	<b>0</b>	<b>0</b>	<b>0</b>	<b>0</b>	<b>0</b>	<b>0</b>	<b>0</b>
<b>311B ការលក់÷ អចលនទ្រព្យ</b>	<b>6</b>	<b>51,911</b>	<b>865183.33%</b>	<b>0</b>	<b>17,468</b>	<b>17,230</b>	<b>17,213</b>	<b>0</b>	<b>0</b>	<b>0</b>	<b>0</b>	<b>0</b>	<b>0</b>	<b>0</b>	<b>0</b>
3111 អាគារ និងសំណង់ផ្សេងៗ	13,734,386	1,562,562	11.38%	296,826	566,554	470,128	229,054	0	0	0	0	0	0	0	0
3111A ការទិញ÷ អាគារ និងសំណង់ផ្សេងៗ	13,734,386	1,614,473	11.75%	296,826	584,022	487,358	246,267	0	0	0	0	0	0	0	0
3111B ការលក់÷ អាគារ និងសំណង់ផ្សេងៗ	0	51,911	...	0	17,468	17,230	17,213	0	0	0	0	0	0	0	0
3112 ម៉ាស៊ីន និងសម្ភារបរិក្ខារ	407,466	121,388	29.79%	64,360	3,458	26,930	26,639	0	0	0	0	0	0	0	0
3112A ការទិញ÷ ម៉ាស៊ីន និងសម្ភារបរិក្ខារ	407,466	121,388	29.79%	64,360	3,458	26,930	26,639	0	0	0	0	0	0	0	0
3113 អចលនទ្រព្យផ្សេងៗ	-6	...	...	0	0	0	0	0	0	0	0	0	0	0	0
3113B ការលក់÷ អចលនទ្រព្យផ្សេងៗ	6	...	...	0	0	0	0	0	0	0	0	0	0	0	0
<b>32 ទ្រព្យសកម្មហិរញ្ញវត្ថុសុទ្ធ</b>	<b>-1,056,500</b>	<b>1,069,851</b>	<b>...</b>	<b>950,846</b>	<b>-345,341</b>	<b>582,625</b>	<b>-118,280</b>	<b>0</b>	<b>0</b>	<b>0</b>	<b>0</b>	<b>0</b>	<b>0</b>	<b>0</b>	<b>0</b>
3202 រូបិយប័ណ្ណ និងប្រាក់បញ្ញើ	-724,688	1,074,079	...	950,846	-345,341	586,853	-118,280	0	0	0	0	0	0	0	0
3204 កម្ចី	-331,812	-4,228	...	0	0	-4,228	0	0	0	0	0	0	0	0	0
<b>321 ក្នុងស្រុក</b>	<b>-1,056,500</b>	<b>1,069,851</b>	<b>...</b>	<b>950,846</b>	<b>-345,341</b>	<b>582,625</b>	<b>-118,280</b>	<b>0</b>	<b>0</b>	<b>0</b>	<b>0</b>	<b>0</b>	<b>0</b>	<b>0</b>	<b>0</b>
3212 រូបិយប័ណ្ណ និងប្រាក់បញ្ញើ	-724,688	1,074,079	...	950,846	-345,341	586,853	-118,280	0	0	0	0	0	0	0	0
3214 កម្ចី	-331,812	-4,228	...	0	0	-4,228	0	0	0	0	0	0	0	0	0
<b>33 បំណុលសុទ្ធ</b>	<b>5,586,468</b>	<b>536,448</b>	<b>9.60%</b>	<b>106,983</b>	<b>278,475</b>	<b>113,211</b>	<b>37,778</b>	<b>0</b>	<b>0</b>	<b>0</b>	<b>0</b>	<b>0</b>	<b>0</b>	<b>0</b>	<b>0</b>
3303 មូលបត្របំណុល	0	...	...	0	0	0	0	0	0	0	0	0	0	0	0
3304 កម្ចី	4,773,468	436,448	9.14%	82,983	206,475	109,211	37,778	0	0	0	0	0	0	0	0
<b>331 ក្នុងស្រុក</b>	<b>813,000</b>	<b>100,000</b>	<b>12.30%</b>	<b>24,000</b>	<b>72,000</b>	<b>4,000</b>	<b>0</b>	<b>0</b>	<b>0</b>	<b>0</b>	<b>0</b>	<b>0</b>	<b>0</b>	<b>0</b>	<b>0</b>
3313 មូលបត្របំណុល	0	...	...	0	0	0	0	0	0	0	0	0	0	0	0
<b>332 ក្រៅស្រុក</b>	<b>4,773,468</b>	<b>436,448</b>	<b>9.14%</b>	<b>82,983</b>	<b>206,475</b>	<b>109,211</b>	<b>37,778</b>	<b>0</b>	<b>0</b>	<b>0</b>	<b>0</b>	<b>0</b>	<b>0</b>	<b>0</b>	<b>0</b>
3324 កម្ចី	4,773,468	436,448	9.14%	82,983	206,475	109,211	37,778	0	0	0	0	0	0	0	0

## ២. ការវិនិច្ឆ័យវិស័យកសិកម្ម (រដ្ឋបាលថ្នាក់ជាតិ) (១)

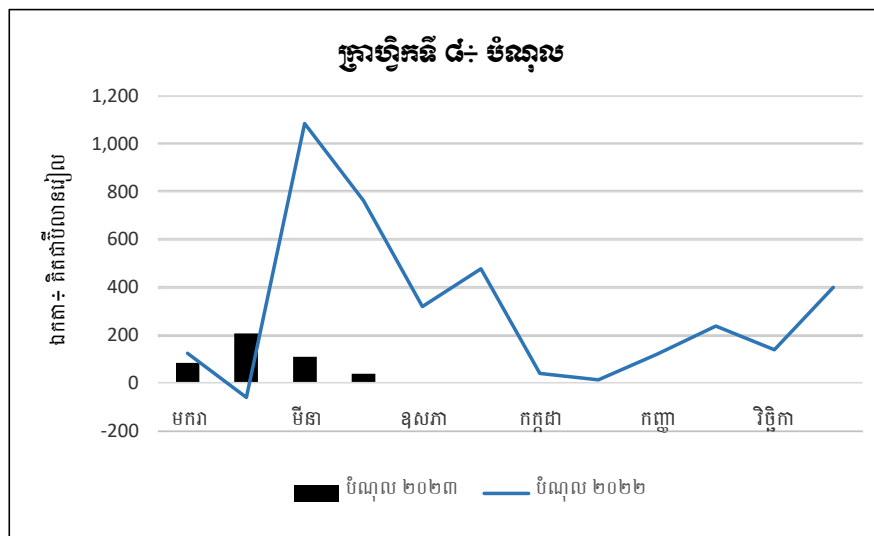
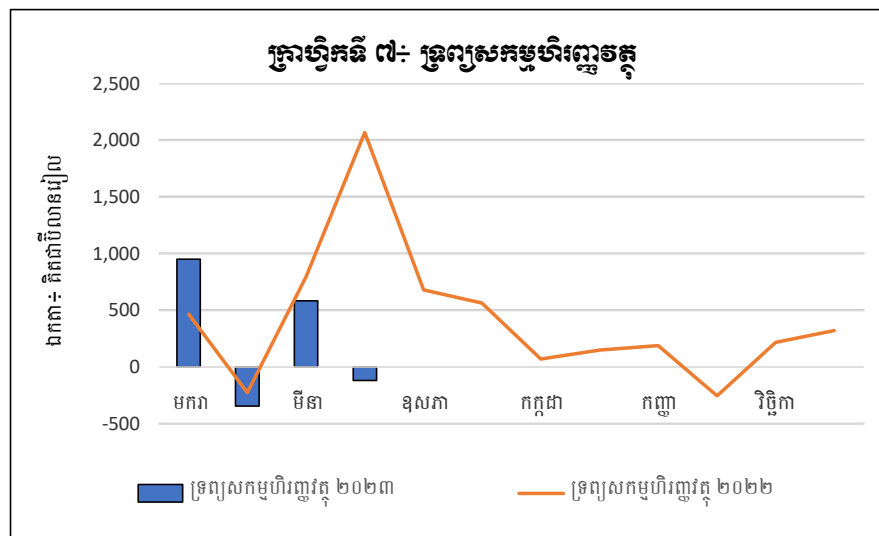
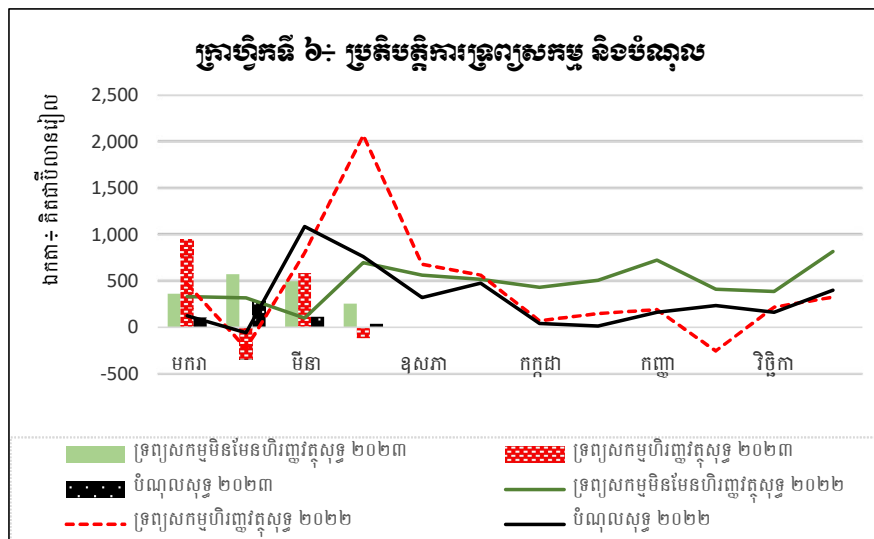
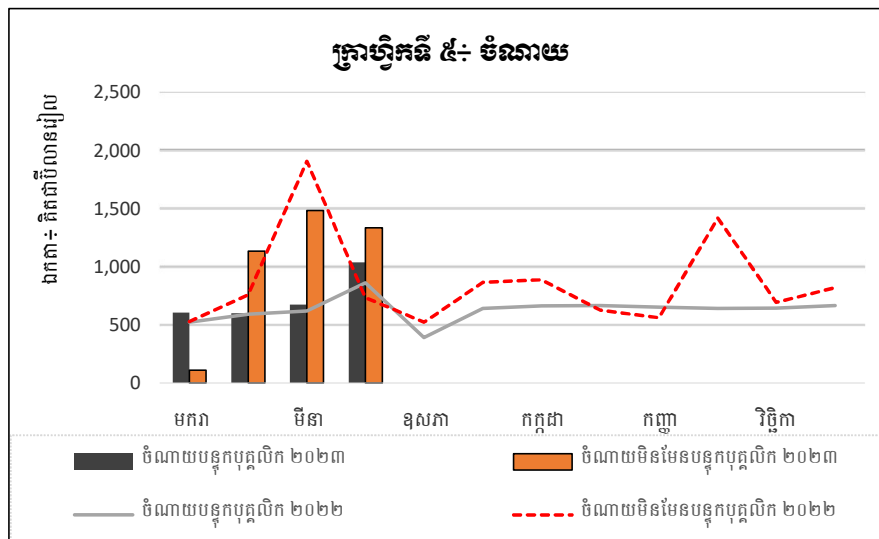
### ២.៥. ក្រាហ្វិក





## ២. ការវិនិច្ឆ័យហិរញ្ញវត្ថុរដ្ឋាភិបាល (រដ្ឋបាលថ្នាក់ជាតិ) (១)

### ២.៥. ក្រាហ្វិក



**៣. ការវិនិយោគប្រតិបត្តិការហិរញ្ញវត្ថុរដ្ឋាភិបាល (សរុបថ្នាក់ជាតិ និងថ្នាក់ក្រោមជាតិ) (១)**

ឯកតា៖ លានរៀល

		អនុវត្ត ឆ្នាំ២០១៥	អនុវត្ត ឆ្នាំ២០១៦	អនុវត្ត ឆ្នាំ២០១៧	អនុវត្ត ឆ្នាំ២០១៨	អនុវត្ត ឆ្នាំ២០១៩	អនុវត្ត ឆ្នាំ២០២០	អនុវត្ត ឆ្នាំ២០២១	អនុវត្ត ឆ្នាំ២០២២ (២)	ច្បាប់ ២០២៣	អនុវត្ត ឆ្នាំ២០២៣
	<b>វិនិយោគសាធារណៈ</b>	<b>Non Cash</b>	<b>Non Cash</b>	<b>Non Cash</b>	<b>Non Cash</b>	<b>Non Cash</b>	<b>Non Cash</b>	<b>Non Cash</b>	<b>Non Cash</b>	<b>Non Cash</b>	<b>Non Cash</b>
<b>1</b>	<b>ចំណូល</b>	<b>14,409,681</b>	<b>16,913,325</b>	<b>19,386,752</b>	<b>23,599,112</b>	<b>29,461,178</b>	<b>25,334,068</b>	<b>23,041,022</b>	<b>27,916,023</b>	<b>28,714,617</b>	<b>7,156,798</b>
11	ពន្ធ	11,468,515	12,800,088	15,192,684	18,560,887	23,821,776	20,881,713	19,803,575	24,168,048	25,272,466	6,384,522
13	អំណោយ	1,427,542	2,010,468	1,706,636	2,132,905	2,200,916	2,043,869	1,101,597	1,201,355	912,569	237,032
14	ចំណូលផ្សេងៗ	1,513,624	2,102,769	2,487,431	2,905,319	3,438,486	2,408,487	2,135,851	2,546,620	2,529,582	535,244
<b>2</b>	<b>ចំណាយ</b>	<b>9,183,371</b>	<b>10,983,010</b>	<b>13,335,239</b>	<b>15,276,897</b>	<b>18,040,096</b>	<b>19,636,503</b>	<b>21,289,396</b>	<b>20,333,100</b>	<b>20,657,460</b>	<b>3,800,655</b>
21	បន្ទុកបុព្វលាភ	4,149,138	5,124,588	6,297,240	7,412,914	8,354,522	8,991,932	8,860,375	9,152,909	10,552,082	2,215,091
22	ទំនិញ និងសេវាកម្ម	2,841,265	3,120,399	3,650,346	4,092,509	4,984,054	4,197,578	6,139,325	4,778,255	5,282,725	401,586
24	ការប្រាក់	222,839	291,395	288,323	338,018	366,559	380,871	404,660	438,965	769,491	164,769
25	ឧបត្ថម្ភធន	20,700	82,080	225,055	10,485	616,400	371,001	45,184	...	...	...
26	អំណោយ	241,011	281,985	478,590	542,874	411,577	673,339	474,216	717,628	519,600	234,648
27	ឧបត្ថម្ភសង្គមកិច្ច	1,122,172	1,195,515	1,376,075	1,540,132	1,689,863	3,484,962	4,303,707	3,860,077	2,167,894	643,459
28	ចំណាយផ្សេងៗ	586,247	887,048	1,019,610	1,339,967	1,617,122	1,536,820	1,061,929	1,343,402	1,356,668	141,102
<b>GOB</b>	<b>ក្រុមហ៊ុនប្រតិបត្តិការរដ្ឋ</b>	<b>5,226,310</b>	<b>5,930,314</b>	<b>6,051,513</b>	<b>8,322,215</b>	<b>11,421,082</b>	<b>5,697,565</b>	<b>1,751,626</b>	<b>7,582,923</b>	<b>8,057,157</b>	<b>3,356,143</b>
<b>NOB</b>	<b>ក្រុមហ៊ុនប្រតិបត្តិការឯកជន</b>	<b>5,226,310</b>	<b>5,930,314</b>	<b>6,051,513</b>	<b>8,322,215</b>	<b>11,421,082</b>	<b>5,697,565</b>	<b>1,751,626</b>	<b>7,582,923</b>	<b>8,057,157</b>	<b>3,356,143</b>
<b>31</b>	<b>ទ្រព្យសកម្មមិនមែនហិរញ្ញវត្ថុ</b>	<b>5,700,652</b>	<b>6,173,782</b>	<b>6,747,191</b>	<b>7,663,907</b>	<b>8,161,278</b>	<b>9,300,353</b>	<b>9,403,441</b>	<b>7,181,753</b>	<b>14,705,779</b>	<b>1,529,938</b>
311	ទ្រព្យអចល័ត	5,688,350	6,149,369	6,742,610	7,526,577	8,096,314	9,255,187	9,279,562	7,096,463	14,679,009	1,529,299
314	ទ្រព្យសកម្មគ្មានលក្ខណៈ	12,301	24,412	4,581	137,330	64,964	45,167	123,879	85,289	26,770	639
<b>2M</b>	<b>ចំណាយសរុប</b>	<b>14,884,022</b>	<b>17,156,792</b>	<b>20,082,430</b>	<b>22,940,804</b>	<b>26,201,374</b>	<b>28,936,856</b>	<b>30,692,837</b>	<b>27,514,853</b>	<b>35,363,239</b>	<b>5,330,593</b>
<b>NLB</b>	<b>សមតុល្យនៃការផ្តល់កម្ចី ឬទទួលកម្ចី</b>	<b>(474,341)</b>	<b>(243,467)</b>	<b>(695,678)</b>	<b>658,308</b>	<b>3,259,804</b>	<b>(3,602,788)</b>	<b>(7,651,815)</b>	<b>401,170</b>	<b>(6,648,622)</b>	<b>1,826,205</b>
<b>32</b>	<b>ទ្រព្យហិរញ្ញវត្ថុ</b>	<b>1,883,927</b>	<b>1,626,246</b>	<b>2,939,691</b>	<b>3,073,469</b>	<b>6,205,762</b>	<b>313,863</b>	<b>(4,035,985)</b>	<b>5,087,880</b>	<b>(921,619)</b>	<b>2,432,046</b>
321	ក្នុងប្រទេស	1,883,927	1,626,246	2,939,691	3,073,469	6,205,762	313,863	(4,035,985)	5,087,880	(921,619)	2,432,046
<b>33</b>	<b>ចំណូលសុទ្ធ</b>	<b>2,358,197</b>	<b>1,869,715</b>	<b>1,889,811</b>	<b>1,990,432</b>	<b>2,948,819</b>	<b>3,916,651</b>	<b>3,617,184</b>	<b>4,686,710</b>	<b>5,586,468</b>	<b>605,807</b>
331	ក្នុងប្រទេស	220,291	115,194	(466,421)	113,596	465,002	46,464	...	1,059,032	813,000	204,750
332	ក្រៅប្រទេស	2,137,905	1,754,521	2,356,231	1,876,836	2,483,817	3,870,187	3,808,715	3,627,678	4,773,468	401,057

(១) មិនរួមបញ្ចូលទិន្នន័យគ្រឹះស្ថានសាធារណៈរដ្ឋបាល និងទិន្នន័យបេឡាជាតិរបបសន្តិសុខសង្គម

(២) គួរលេខបណ្តោះអាសន្ន

**៤. តារាងស្តីពីប្រតិបត្តិការហិរញ្ញវត្ថុរដ្ឋាភិបាល (ប្រាក់ជាតិ)**

ឯកតា៖ លានរៀល

		អនុវត្ត ឆ្នាំ២០១៥	អនុវត្ត ឆ្នាំ២០១៦	អនុវត្ត ឆ្នាំ២០១៧	អនុវត្ត ឆ្នាំ២០១៨	អនុវត្ត ឆ្នាំ២០១៩	អនុវត្ត ឆ្នាំ២០២០	អនុវត្ត ឆ្នាំ២០២១	អនុវត្ត ឆ្នាំ២០២២ (១)	ច្បាប់ ២០២៣	អនុវត្ត ត្រីមាស ទី១ ឆ្នាំ២០២៣
<b>វិធីសាស្ត្រគណនេយ្យ</b>		<b>Non Cash</b>	<b>Non Cash</b>	<b>Non Cash</b>	<b>Non Cash</b>	<b>Non Cash</b>	<b>Non Cash</b>	<b>Non Cash</b>	<b>Non Cash</b>	<b>Non Cash</b>	<b>Non Cash</b>
<b>1</b>	<b>ចំណូល</b>	<b>13,589,225</b>	<b>16,102,389</b>	<b>18,332,979</b>	<b>21,956,885</b>	<b>27,269,838</b>	<b>23,153,071</b>	<b>21,770,209</b>	<b>25,044,368</b>	<b>26,246,991</b>	<b>6,728,435</b>
11	ពន្ធ	10,707,143	12,044,830	14,183,089	16,974,374	21,708,033	18,938,923	18,084,219	22,088,509	23,100,116	6,022,966
13	អំណោយ	1,422,766	2,008,955	1,704,556	2,128,129	2,194,160	2,031,391	1,717,043	821,431	912,569	192,766
14	ចំណូលផ្សេងៗ	1,459,316	2,048,604	2,445,334	2,854,382	3,367,645	2,182,757	1,968,946	2,134,428	2,234,306	512,704
<b>2</b>	<b>ចំណាយ</b>	<b>8,838,263</b>	<b>10,538,002</b>	<b>12,798,116</b>	<b>14,453,941</b>	<b>17,356,854</b>	<b>18,436,418</b>	<b>20,386,125</b>	<b>17,921,635</b>	<b>18,748,112</b>	<b>4,674,313</b>
21	បន្ទុកបុព្វលិក	3,924,062	4,815,589	5,953,521	6,994,459	7,853,824	8,357,188	7,715,076	7,581,380	8,616,086	1,937,285
22	ទំនិញ និងសេវាកម្ម	2,156,292	2,423,808	2,807,262	3,057,066	3,184,358	2,902,485	2,777,280	2,396,101	3,299,407	235,284
24	ការប្រាក់	222,839	291,395	288,323	338,018	366,559	380,871	403,261	432,636	769,491	164,769
25	ឧបត្ថម្ភធន	20,700	82,080	225,055	10,485	611,600	327,400	3,155	-	9,000	-
26	អំណោយ	870,490	915,781	1,220,952	1,314,732	2,351,599	1,620,992	2,375,009	3,175,510	2,975,375	1,581,699
27	ឧបត្ថម្ភសង្គមកិច្ច	1,112,463	1,184,011	1,359,717	1,523,618	1,674,326	3,469,400	3,362,485	3,604,444	2,091,777	639,304
28	ចំណាយផ្សេងៗ	531,416	825,339	943,287	1,215,563	1,314,588	1,378,081	3,749,859	731,564	986,976	115,972
<b>GOB</b>	<b>ក្នុងក្របខណ្ឌប្រតិបត្តិការរដ្ឋបាល</b>	<b>4,750,962</b>	<b>5,564,387</b>	<b>5,534,863</b>	<b>7,502,944</b>	<b>9,912,984</b>	<b>4,716,653</b>	<b>1,384,084</b>	<b>7,122,733</b>	<b>7,498,879</b>	<b>2,054,122</b>
<b>NOB</b>	<b>ក្នុងក្របខណ្ឌប្រតិបត្តិការសុទ្ធ</b>	<b>4,750,962</b>	<b>5,564,387</b>	<b>5,534,863</b>	<b>7,502,944</b>	<b>9,912,984</b>	<b>4,716,653</b>	<b>1,384,084</b>	<b>7,122,733</b>	<b>7,498,879</b>	<b>2,054,122</b>
	ប្រតិបត្តិការទ្រព្យមិនមែនហិរញ្ញវត្ថុ	-	-	-	-	-	-	-	-	-	-
<b>31</b>	<b>ទ្រព្យសកម្មមិនមែនហិរញ្ញវត្ថុសុទ្ធ</b>	<b>5,387,432</b>	<b>5,879,159</b>	<b>6,442,470</b>	<b>7,129,990</b>	<b>7,516,027</b>	<b>8,651,989</b>	<b>9,172,556</b>	<b>5,799,520</b>	<b>14,141,846</b>	<b>1,448,014</b>
311	ទ្រព្យអចល័ត	5,376,656	5,872,697	6,437,929	6,993,155	7,465,277	8,611,007	9,056,933	5,759,973	14,141,846	1,448,014
314	ទ្រព្យសកម្មគ្មានផលិតភាព	10,776	6,462	4,542	136,836	50,750	40,983	115,623	39,547	-	-
<b>2M</b>	<b>ចំណាយសរុប</b>	<b>14,225,695</b>	<b>16,417,161</b>	<b>19,240,587</b>	<b>21,583,931</b>	<b>24,872,881</b>	<b>27,088,407</b>	<b>29,558,681</b>	<b>23,721,156</b>	<b>32,889,958</b>	<b>6,122,327</b>
<b>NLB</b>	<b>សម្ពុល្យនៃការផ្តល់កម្ចី ឬទទួលកម្ចី</b>	<b>(636,470)</b>	<b>(314,772)</b>	<b>(907,608)</b>	<b>372,954</b>	<b>2,396,958</b>	<b>(3,935,336)</b>	<b>(7,788,472)</b>	<b>1,323,213</b>	<b>(6,642,968)</b>	<b>606,108</b>
	ប្រតិបត្តិការទ្រព្យហិរញ្ញវត្ថុ និង ចំណូល (ហិរញ្ញប្បទាន)	-	-	-	-	-	-	-	-	-	-
<b>32</b>	<b>ទ្រព្យហិរញ្ញវត្ថុសុទ្ធ</b>	<b>1,612,179</b>	<b>1,574,127</b>	<b>2,606,213</b>	<b>2,225,434</b>	<b>4,877,914</b>	<b>(65,149)</b>	<b>(4,216,573)</b>	<b>5,040,399</b>	<b>(1,056,500)</b>	<b>1,107,166</b>
321	ក្នុងប្រទេស	1,612,179	1,574,127	2,606,213	2,225,434	4,877,914	(65,149)	(4,216,573)	5,040,399	(1,056,500)	1,107,166
<b>33</b>	<b>ចំណូលសុទ្ធ</b>	<b>2,248,578</b>	<b>1,888,899</b>	<b>1,768,263</b>	<b>1,876,836</b>	<b>2,483,817</b>	<b>3,870,187</b>	<b>3,571,899</b>	<b>3,717,187</b>	<b>5,586,468</b>	<b>501,057</b>
331	ក្នុងប្រទេស	110,672	134,378	(587,968)	...	...	...	...	66,100	813,000	100,000
332	ក្រៅប្រទេស	2,137,905	1,754,521	2,356,231	1,876,836	2,483,817	3,870,187	3,571,899	3,651,087	4,773,468	401,057

៥. ការវិនិយោគប្រតិបត្តិការហិរញ្ញវត្ថុរដ្ឋាភិបាល (រដ្ឋបាលថ្នាក់ក្រោមជាតិ) (១)

ឯកតា៖ លានរៀល

		អនុវត្តន៍ ឆ្នាំ២០១៥	អនុវត្តន៍ ឆ្នាំ២០១៦	អនុវត្តន៍ ឆ្នាំ២០១៧	អនុវត្តន៍ ឆ្នាំ២០១៨	អនុវត្តន៍ ឆ្នាំ២០១៩	អនុវត្តន៍ ឆ្នាំ២០២០	អនុវត្តន៍ ឆ្នាំ២០២១	អនុវត្តន៍ ឆ្នាំ២០២២ (២)	ច្បាប់ឆ្នាំ ២០២៣	អនុវត្តន៍ ត្រឹមត្រូវ ឆ្នាំ២០២៣
	វិនិយោគធនាគារ	Non Cash	Non Cash	Non Cash	Non Cash	Non Cash	Non Cash	Non Cash	Non Cash	Non Cash	Non Cash
1	ចំណូល	1,449,977	1,444,774	1,796,173	2,863,180	3,964,681	3,129,128	4,364,641	5,455,850	4,923,440	1,808,627
11	ពន្ធ	761,372	755,258	1,009,595	1,586,513	2,113,743	1,942,790	1,785,773	2,004,721	2,172,350	361,556
13	អំណោយ	634,297	635,351	744,480	1,225,729	1,780,097	960,609	2,310,308	3,137,297	2,455,814	1,424,531
14	ចំណូលផ្សេងៗ	54,308	54,165	42,098	50,938	70,841	225,729	268,560	313,832	295,276	22,540
2	ចំណាយ	974,629	1,078,847	1,279,522	1,594,825	2,456,489	2,148,216	3,307,677	3,888,291	4,365,162	506,607
21	បន្ទុកបុគ្គលិក	225,075	309,000	343,718	418,455	500,698	634,744	1,299,464	1,370,647	1,935,996	277,806
22	វិនិយោគ និងសេវាកម្ម	684,973	696,591	843,085	1,035,442	1,799,696	1,295,093	1,662,134	1,923,232	1,983,318	166,302
25	ឧបត្ថម្ភធន	-	-	-	-	4,800	43,601	42,029	41,864	-	-
26	អំណោយ	42	43	37	10	8	478	2,535	138,922	40	33,213
27	ឧបត្ថម្ភសង្គមកិច្ច	9,709	11,504	16,358	16,514	15,537	15,562	69,086	70,274	76,117	4,156
28	ចំណាយផ្សេងៗ	54,830	61,709	76,323	124,404	135,751	158,738	232,429	343,352	369,692	25,130
GOB	គុណភាពប្រតិបត្តិការមូល	475,349	365,927	516,651	1,268,356	1,508,192	980,912	1,056,964	1,567,559	558,278	1,302,020
NOB	គុណភាពប្រតិបត្តិការសុទ្ធ	475,349	365,927	516,651	1,268,356	1,508,192	980,912	1,056,964	1,567,559	558,278	1,302,020
31	ទ្រព្យសកម្មមិនមែនហិរញ្ញវត្ថុសុទ្ធ	313,219	294,622	304,721	533,917	645,251	648,364	658,418	788,662	563,933	81,923
311	ទ្រព្យអចល័ត	311,694	276,672	304,681	533,422	631,037	644,180	650,162	779,089	537,163	81,284
314	ទ្រព្យសកម្មគ្មានផលិតភាព	1,525	17,950	39	494	14,214	4,184	8,256	9,573	26,770	639
2M	ចំណាយសរុប	1,287,848	1,373,470	1,584,243	2,128,741	3,101,741	2,796,580	3,966,095	4,676,953	4,929,095	588,530
NLB	សមតុល្យនៃការផ្តល់កម្ចី ឬទទួលកម្ចី	162,129	71,305	211,930	734,439	862,941	332,548	398,546	778,896	(5,655)	1,220,097
32	ទ្រព្យហិរញ្ញវត្ថុសុទ្ធ	271,748	52,119	333,478	848,035	1,327,848	379,012	207,015	1,765,828	134,881	1,324,881
321	ក្នុងប្រទេស	271,748	52,119	333,478	848,035	1,327,848	379,012	207,015	1,765,828	134,881	1,324,881
33	ចំណូលសុទ្ធ	109,619	(19,184)	121,548	113,596	464,907	46,464	(191,530)	986,932	-	104,750
331	ក្នុងប្រទេស	109,619	(19,184)	121,548	113,596	464,907	46,464	(191,530)	986,932	-	104,750

(១) ស្ថិតិសមាសរវាងរដ្ឋបាលថ្នាក់ក្រោមជាតិទាំង ៣ កម្រិត

(២) តួលេខបណ្តោះអាសន្ន

## ៦. ភាពខុសគ្នារវាងស្ថិតិ GFS និងស្ថិតិ TOFE (១)

ភាពខុសគ្នារវាងស្ថិតិ GFS និងស្ថិតិ TOFE	ច្បាប់ឆ្នាំ ២០២៣	អនុវត្ត ២០២៣	អនុវត្ត ២០២៣	មធ្យម ២៣	កុះកង ២៣	មីនា ២៣	មេសា ២៣	ឧសភា ២៣	មិថុនា ២៣	កក្កដា ២៣	សីហា ២៣	កញ្ញា ២៣	តុលា ២៣	វិច្ឆិកា ២៣	ធ្នូ ២៣
<b>ស្ថិតិ TOFE÷ ចំណូលក្នុងប្រទេស</b>	<b>25,896,240</b>	<b>9,121,541</b>	<b>35.22%</b>	<b>1,855,804</b>	<b>1,663,260</b>	<b>3,133,030</b>	<b>2,469,447</b>	-	-	-	-	-	-	-	-
ប្រាក់÷	822,569	250,981		76,334	58,215	58,215	58,215	-	-	-	-	-	-	-	-
អំណោយ-ទ្រទ្រង់ថវិកា	123,983	18,119		18,119	-	-	-	-	-	-	-	-	-	-	-
អំណោយ	698,586	232,862		58,215	58,215	58,215	58,215	-	-	-	-	-	-	-	-
ដក÷	471,818	166,288		12,708	39,481	62,282	51,817	-	-	-	-	-	-	-	-
ការបង្កើនសង្វាក់ទិន្នន័យអាករផ្សេងៗ	140,000	106,787		12,433	20,294	40,743	33,317	-	-	-	-	-	-	-	-
ផលនេតិកជនភូមិភាគកម្ពុជាសហគ្រាសសាធារណៈ	-	51,911		-	17,468	17,230	17,213	-	-	-	-	-	-	-	-
ផលបរិច្ឆាទផ្សេងទៀត	-	3,362		275	1,719	81	1,287	-	-	-	-	-	-	-	-
ចំណូលពីការលក់អគ្គិសនីប្រើប្រាស់សាធារណៈ	-	-		-	-	-	-	-	-	-	-	-	-	-	-
ចំណូលពីការលក់សេវា ឧបករណ៍ និងសម្ភារៈបរិក្ខារជាអចលនវត្ថុ	6	-		-	-	-	-	-	-	-	-	-	-	-	-
ការទិញ (ការសង់វិញ្ញូន្តរដ្ឋបាល)	331,812	4,228		-	-	4,228	-	-	-	-	-	-	-	-	-
<b>ស្ថិតិ GFS÷ ចំណូល</b>	<b>26,246,991</b>	<b>9,206,235</b>	<b>35.08%</b>	<b>1,919,429</b>	<b>1,681,998</b>	<b>3,128,965</b>	<b>2,475,843</b>	-	-	-	-	-	-	-	-
<b>ស្ថិតិ TOFE÷ ចំណាយសរុប</b>	<b>34,743,811</b>	<b>8,834,889</b>	<b>25.43%</b>	<b>1,088,275</b>	<b>2,345,292</b>	<b>2,717,604</b>	<b>2,683,718</b>	-	-	-	-	-	-	-	-
ប្រាក់÷	-	(55,273)		(275)	(19,187)	(17,311)	(18,500)	-	-	-	-	-	-	-	-
ផលបរិច្ឆាទផ្សេងទៀត	-	(3,362)		(275)	(1,719)	(81)	(1,287)	-	-	-	-	-	-	-	-
ផលនេតិកជនភូមិភាគកម្ពុជាសហគ្រាសសាធារណៈ	-	(51,911)		-	(17,468)	(17,230)	(17,213)	-	-	-	-	-	-	-	-
ចំណូលពីការលក់អគ្គិសនីប្រើប្រាស់សាធារណៈ	-	-		-	-	-	-	-	-	-	-	-	-	-	-
ចំណូលពីការលក់សេវា ឧបករណ៍ និងសម្ភារៈបរិក្ខារជាអចលនវត្ថុ	(6)	-		-	-	-	-	-	-	-	-	-	-	-	-
ដក÷	1,853,847	106,787		12,433	20,294	40,743	33,317	-	-	-	-	-	-	-	-
ការបង្កើនសង្វាក់ទិន្នន័យអាករផ្សេងៗ	140,000	106,787		12,433	20,294	40,743	33,317	-	-	-	-	-	-	-	-
ការវិនិយោគ	-	-		-	-	-	-	-	-	-	-	-	-	-	-
ចំណាយមិនបានគ្រោងទុក	1,713,847	-		-	-	-	-	-	-	-	-	-	-	-	-
ការទិញ (ការសង់វិញ្ញូន្តរដ្ឋបាល)	-	-		-	-	-	-	-	-	-	-	-	-	-	-
<b>ស្ថិតិ GFS÷ ចំណាយសរុប</b>	<b>32,889,958</b>	<b>8,672,828</b>	<b>26.37%</b>	<b>1,075,566</b>	<b>2,305,811</b>	<b>2,659,550</b>	<b>2,631,901</b>	-	-	-	-	-	-	-	-
<b>ស្ថិតិ TOFE÷ ពុលរោគសរុប និងការ/អតិរេក (I-II)</b>	<b>(8,847,571)</b>	<b>286,652</b>	<b>...</b>	<b>767,529</b>	<b>(682,032)</b>	<b>415,426</b>	<b>(214,271)</b>	-	-	-	-	-	-	-	-
ប្រាក់÷	2,536,416	250,981		76,334	58,215	58,215	58,215	-	-	-	-	-	-	-	-
ការទិញ (ការសង់វិញ្ញូន្តរដ្ឋបាល)	-	-		-	-	-	-	-	-	-	-	-	-	-	-
អំណោយ-ទ្រទ្រង់ថវិកា	123,983	18,119		18,119	-	-	-	-	-	-	-	-	-	-	-
អំណោយ	698,586	232,862		58,215	58,215	58,215	58,215	-	-	-	-	-	-	-	-
ចំណាយមិនបានគ្រោងទុក	1,713,847	-		-	-	-	-	-	-	-	-	-	-	-	-
ដក÷	331,812	4,228		-	-	4,228	-	-	-	-	-	-	-	-	-
២. ចំណាយរដ្ឋបាល	331,812	4,228		-	-	4,228	-	-	-	-	-	-	-	-	-
ការវិនិយោគ	-	-		-	-	-	-	-	-	-	-	-	-	-	-
<b>ស្ថិតិ GFS÷ សមតុល្យនៃការអោយឱ្យ/ប្រាក់កម្ចី</b>	<b>(6,642,968)</b>	<b>533,407</b>	<b>...</b>	<b>843,863</b>	<b>(623,813)</b>	<b>469,415</b>	<b>(156,058)</b>	-	-	-	-	-	-	-	-
<b>ស្ថិតិ TOFE÷ ហិរញ្ញប្បទានពីក្រៅប្រទេស</b>	<b>6,409,036</b>	<b>787,429</b>	<b>12.29%</b>	<b>183,318</b>	<b>336,691</b>	<b>171,427</b>	<b>95,994</b>	-	-	-	-	-	-	-	-
ដក÷	822,569	250,981		76,334	58,215	58,215	58,215	-	-	-	-	-	-	-	-
អំណោយ-ទ្រទ្រង់ថវិកា	123,983	18,119		18,119	-	-	-	-	-	-	-	-	-	-	-
អំណោយ	698,586	232,862		58,215	58,215	58,215	58,215	-	-	-	-	-	-	-	-
<b>ស្ថិតិ GFS÷ ចំណូលសុទ្ធ</b>	<b>5,586,468</b>	<b>536,448</b>	<b>9.60%</b>	<b>106,983</b>	<b>278,475</b>	<b>113,211</b>	<b>37,778</b>	-	-	-	-	-	-	-	-
<b>ស្ថិតិ TOFE÷ ហិរញ្ញប្បទានក្នុងស្រុក</b>	<b>-</b>	<b>17,833</b>	<b>0.00%</b>	<b>33,129</b>	<b>(16,120)</b>	<b>(21,256)</b>	<b>22,080</b>	-	-	-	-	-	-	-	-
ប្រាក់÷	(1,446,048)	1,052,018		917,717	(329,220)	603,881	(140,359)	-	-	-	-	-	-	-	-
ការវិនិយោគក្នុងស្រុកសម្រាប់ការវិនិយោគទុនរដ្ឋ	-	-		-	-	-	-	-	-	-	-	-	-	-	-
ការទិញ (ការសង់វិញ្ញូន្តរដ្ឋបាល)	(331,812)	(4,228)		-	-	(4,228)	-	-	-	-	-	-	-	-	-
ប្រតិបត្តិការក្នុងស្រុក	-	1,091,912		983,975	(361,461)	565,597	(96,200)	-	-	-	-	-	-	-	-
ប្រាក់បញ្ញើធនាគារក្នុងស្រុក	(1,114,236)	(35,666)		(66,259)	32,241	42,511	(44,160)	-	-	-	-	-	-	-	-
<b>ស្ថិតិ GFS÷ ទ្រព្យហិរញ្ញវត្ថុសុទ្ធ</b>	<b>(1,056,500)</b>	<b>1,069,851</b>	<b>-101.26%</b>	<b>950,846</b>	<b>(345,341)</b>	<b>582,625</b>	<b>(118,280)</b>	-	-	-	-	-	-	-	-

(១). សេចក្តីពន្យល់ពីភាពខុសគ្នារវាងស្ថិតិ GFS និងស្ថិតិ TOFE មាននៅក្នុងចំណុចទី៣ នៃសេចក្តីសង្ខេបអំពី "ក្របខ័ណ្ឌប្រព័ន្ធស្ថិតិហិរញ្ញវត្ថុរដ្ឋាភិបាល"

**៧.សេចក្តីសង្ខេបស្តីអំពី “ក្របខ័ណ្ឌប្រព័ន្ធស្ថិតិហិរញ្ញវត្ថុរដ្ឋាភិបាល”**

**អនុលោមទៅតាម Government Finance Statistics Manual (GFSM2014)**

**១.វិសាលភាពស្ថាប័នក្នុងប្រព័ន្ធស្ថិតិហិរញ្ញវត្ថុរដ្ឋាភិបាលកម្ពុជា**

១.១.ក្នុងប្រព័ន្ធស្ថិតិហិរញ្ញវត្ថុរដ្ឋាភិបាលកម្ពុជា វិស័យរដ្ឋាភិបាលទូទៅ (General Government) សំដៅដល់គ្រប់អង្គភាព ស្ថាប័ន សាធារណៈប្រហាក់ប្រហែលទាំងអស់ ស្ថាប័នអង្គនីតិបញ្ញត្តិ ស្ថាប័នអង្គនីតិប្រតិបត្តិ និងស្ថាប័នតុលាការ -ល-, ដែលមានមុខងារស្របតាមការផ្តល់សេវាសាធារណៈ ដោយមិនផ្អែកលើគោលការណ៍ ឬតម្លៃទីផ្សារ (Non-Market Producer) ឡើយ។ ជាទូទៅ វិស័យនេះ មានវិសាលភាពគ្របដណ្តប់ដល់រដ្ឋបាលច្រើនកម្រិត ដូចជា រដ្ឋបាលថ្នាក់ជាតិ (Central Government), រដ្ឋបាលសហព័ន្ធ (State Government), រដ្ឋបាលថ្នាក់ក្រោមជាតិ (Local Government) និង/ឬ បេឡាជាតិសន្តិសុខសង្គម (NSSF)។ ជាក់ស្តែង ប្រទេសនីមួយៗ បានបែងចែកកម្រិតរដ្ឋបាលរបស់ខ្លួន ផ្អែកលើការរៀបចំមុខងាររដ្ឋបាល និងមុខងារនីតិបញ្ញត្តិរបស់រាជរដ្ឋាភិបាល ក្នុងន័យនេះ រាជរដ្ឋាភិបាលកម្ពុជា មាន ២ កម្រិត គឺរដ្ឋបាលថ្នាក់ជាតិ និងរដ្ឋបាលថ្នាក់ក្រោមជាតិ។

១.២.យោងតាមព្រះរាជក្រមលេខ នស/រកម/០៥០៨/០១៦ ចុះថ្ងៃទី២៧ ខែឧសភា ឆ្នាំ២០០៨ ស្តីពី “ច្បាប់ស្តីពីប្រព័ន្ធហិរញ្ញវត្ថុសាធារណៈ” ចែងថា រដ្ឋបាលថ្នាក់ជាតិ (Central Government) សំដៅដល់ក្រសួង ស្ថាប័ន អង្គភាពសាធារណៈប្រហាក់ប្រហែល និងមន្ទីរជំនាញក្រោមឱវាទ។ រដ្ឋបាលថ្នាក់ជាតិ បែងចែកជា ៣ កម្រិត គឺរដ្ឋបាលថ្នាក់ជាតិមិនរួមបញ្ចូលគ្រឹះស្ថានសាធារណៈរដ្ឋបាល, គ្រឹះស្ថានសាធារណៈរដ្ឋបាល, និងបេឡាជាតិសន្តិសុខសង្គម។ ជាក់ស្តែង រដ្ឋបាលថ្នាក់ជាតិ មានសិទ្ធិអំណាចក្នុងការរៀបចំ និងគ្រប់គ្រងគោលនយោបាយជាតិ, ទន្ទឹមនេះ មានអំណាចក្នុងការពង្រឹងសេដ្ឋកិច្ចរបស់ប្រទេស តាមរយៈការប្រមូលពន្ធ អាករផ្សេងៗ ពីគ្រប់និវាសនជន និងអនិវាសនជន ដែលមានសកម្មភាពសេដ្ឋកិច្ចក្នុងទឹកដីប្រទេសកម្ពុជា ជាដើម។ លើសពីនេះ រដ្ឋបាលថ្នាក់ជាតិ មានកាតព្វកិច្ចក្នុងការផ្តល់សេវា សម្រាប់ផលប្រយោជន៍របស់ប្រទេសទាំងមូល, រួមបញ្ចូលទាំងការចំណាយក្នុងរូបភាពជាការឧបត្ថម្ភ (អំណោយ) ដល់រដ្ឋបាលកម្រិតផ្សេងៗទៀត រួមមានរដ្ឋបាលថ្នាក់ក្រោមជាតិ ជាដើម។

១.៣.រដ្ឋបាលថ្នាក់ជាតិមិនរួមបញ្ចូលគ្រឹះស្ថានសាធារណៈរដ្ឋបាល (Budgetary Central Government) សំដៅដល់ក្រសួង ស្ថាប័ន មន្ទីរជំនាញប្រហាក់ប្រហែល ដែលបំពេញមុខងារនៃអំណាចទាំង ៣ រួមមាន អំណាចនីតិបញ្ញត្តិ អំណាចនីតិប្រតិបត្តិ និងអំណាចតុលាការ។ ជាក់ស្តែង ក្រសួង ស្ថាប័ន ដែលស្ថិតក្រោមកម្រិតរដ្ឋបាលថ្នាក់ជាតិមិនរួមបញ្ចូលគ្រឹះស្ថានសាធារណៈរដ្ឋបាលនេះ ពុំមានសិទ្ធិទទួលបានការកាន់កាប់ដោយផ្ទាល់លើទ្រព្យសកម្ម, ទ្រព្យអកម្ម (ខ្ចីបំណុល), ឬអនុវត្តប្រតិបត្តិការនានាឡើយ ពោលគឺរាល់ប្រតិបត្តិការចំណូល និងចំណាយត្រូវស្ថិតក្រោមការកំណត់ដោយច្បាប់ហិរញ្ញវត្ថុ និងការគ្រប់គ្រងរបស់ក្រសួងសេដ្ឋកិច្ចនិងហិរញ្ញវត្ថុ។

១.៤.គ្រឹះស្ថានសាធារណៈរដ្ឋបាល (Extra Budgetary Central Government) គឺជាអង្គភាពមានថវិកាស្វ័យ័ត និងត្រូវបានបង្កើតឡើងសំដៅទទួលបន្ទុកផ្តល់សេវាផ្នែកសាធារណៈមានលក្ខណៈរដ្ឋបាល ស្របតាមគោលនយោបាយរបស់រាជរដ្ឋាភិបាល។ យោងតាមព្រះរាជក្រឹត្យលេខ នស/រកត/០៨០១៥/៨៧២ ចុះថ្ងៃទី០៨ ខែសីហា ឆ្នាំ២០១៥ ស្តីពី “លក្ខន្តិកៈគតិយុត្តនៃគ្រឹះស្ថានសាធារណៈរដ្ឋបាល” ចែងថា គ្រឹះស្ថានសាធារណៈរដ្ឋបាល គឺជានីតិបុគ្គលនៃនីតិសាធារណៈ ដែលទទួលបន្ទុកចម្បងនូវបេសកកម្មផ្នែកសេវាកម្មសាធារណៈ ជាអាទិ៍ សេវាមានលក្ខណៈរដ្ឋបាល សង្គមកិច្ច សុខាភិបាល វប្បធម៌ អប់រំវិទ្យាសាស្ត្រ និងបច្ចេកទេស។ គិតត្រឹមចុងឆ្នាំ២០១៩ រាជរដ្ឋាភិបាលកម្ពុជាមានគ្រឹះស្ថានសាធារណៈរដ្ឋបាលសរុប ២៩ គ្រឹះស្ថាន។

១.៥. បេឡាជាតិសន្តិសុខសង្គម ត្រូវបានបង្កើតឡើងក្នុងគោលដៅបម្រើដល់ការរៀបចំ និងគ្រប់គ្រងប្រតិបត្តិការនានារបស់សេវាសន្តិសុខសង្គម។ ក្នុងបរិបទប្រទេសមួយចំនួន បេឡាជាតិសន្តិសុខសង្គម ស្ថិតក្រោមវិសាលភាពរបស់វិស័យរដ្ឋាភិបាលទូទៅ ប៉ុន្តែចំពោះបរិបទកម្ពុជាវិញ អង្គភាពនេះគឺជាអនុកម្មិតមួយរបស់រដ្ឋបាលថ្នាក់ជាតិ និងស្ថិតក្រោមអាណាព្យាបាលបច្ចេកទេសរបស់ក្រសួងការងារនិងបណ្តុះបណ្តាលវិជ្ជាជីវៈ និងក្រោមអាណាព្យាបាលហិរញ្ញវត្ថុរបស់ក្រសួងសេដ្ឋកិច្ចនិងហិរញ្ញវត្ថុ។

១.៦. រដ្ឋបាលថ្នាក់ក្រោមជាតិ សំដៅដល់រាជធានី-ខេត្ត, ក្រុង-ស្រុក-ខណ្ឌ, និងឃុំ-សង្កាត់ ដែលស្ថិតក្រោមដែនសមត្ថកិច្ចរបស់ក្រុមប្រឹក្សានីមួយៗ។ រដ្ឋបាលថ្នាក់ក្រោមជាតិ ជាស្ថាប័នឬអង្គភាពដែលមានសិទ្ធិអំណាចធ្វើវិមជ្ឈការ និងវិសហមជ្ឈការទៅលើអំណាចនីតិបញ្ញត្តិ និងអំណាចនីតិប្រតិបត្តិ ដែលមានវិសាលភាពគ្របដណ្តប់លើតំបន់ភូមិសាស្ត្រនីមួយៗនៃផ្ទៃប្រទេសទាំងមូល។ ជាទូទៅ វិសាលភាពនៃសិទ្ធិអំណាចរបស់រដ្ឋបាលថ្នាក់នេះមានកម្រិតទាបជាងរដ្ឋបាលថ្នាក់ជាតិ និងការអនុវត្តមុខងារភាគច្រើន ពឹងផ្អែកលើការឧបត្ថម្ភ (អំណោយ) របស់រដ្ឋបាលថ្នាក់ជាតិ។

**២. តារាងប្រតិបត្តិការហិរញ្ញវត្ថុរដ្ឋាភិបាល**

២.១. តារាងស្ថិតិប្រតិបត្តិការហិរញ្ញវត្ថុរដ្ឋាភិបាល សង្ខេបប្រតិបត្តិការសំខាន់ៗ របស់រាជរដ្ឋាភិបាល ដូចជា៖ ចំណូល, ចំណាយ, វិនិយោគសុទ្ធលើទ្រព្យសកម្មមិនមែនហិរញ្ញវត្ថុ, វិនិយោគសុទ្ធលើទ្រព្យសកម្មហិរញ្ញវត្ថុ, និងការគ្រប់គ្រងបំណុល។ ប្រព័ន្ធស្ថិតិហិរញ្ញវត្ថុរដ្ឋាភិបាលនេះ បានកំណត់និយមន័យនៃប្រតិបត្តិការខាងលើដូចតទៅ៖ **ចំណូល** គឺជាប្រតិបត្តិការដែលធ្វើឱ្យតម្លៃសុទ្ធនៃទ្រព្យសកម្ម (net worth) កើនឡើង។ ផ្ទុយទៅវិញ **ចំណាយ** គឺជាប្រតិបត្តិការដែលធ្វើឱ្យតម្លៃសុទ្ធនៃទ្រព្យសកម្មថយចុះ។ ការវិនិយោគសុទ្ធលើទ្រព្យសកម្មមិនមែនហិរញ្ញវត្ថុ គឺជាលទ្ធផលនៃអចលនទ្រព្យ (fixed assets) ឬកសិដ្ឋានសុទ្ធ, ទ្រព្យមានតម្លៃសុទ្ធ និងទ្រព្យគ្មានផលិតភាពសុទ្ធ (non-produce assets) ។

២.២. នៅក្នុងតារាងស្ថិតិប្រតិបត្តិការហិរញ្ញវត្ថុរដ្ឋាភិបាលមានតុល្យភាពចំនួន ០២ ដែលជាធាតុដ៏សំខាន់ក្នុងកិច្ចការវិភាគ។ តុល្យភាពទី១ គឺជាផលសងនៃចំណូល និងចំណាយ ដែលហៅថា **តុល្យភាពប្រតិបត្តិការសុទ្ធ** និងតុល្យភាពទី២ គឺជាផលសងនៃតុល្យភាពប្រតិបត្តិការសុទ្ធ និងការវិនិយោគលើទ្រព្យសកម្មមិនមែនហិរញ្ញវត្ថុសុទ្ធ ដែលហៅថា **សមតុល្យនៃការផ្តល់កម្ចី ឬការទទួលកម្ចី**។ តុល្យភាពទី២នេះ ក៏អាចបង្ហាញតាមរយៈផលសងនៃការវិនិយោគសុទ្ធលើទ្រព្យសកម្មហិរញ្ញវត្ថុ និងបំណុល សុទ្ធ។

២.៣. **តុល្យភាពប្រតិបត្តិការសុទ្ធ** ទិន្នន័យតុល្យភាពនេះអាចយកទៅប្រៀបធៀបជាមួយគណនីជាតិតាមរយៈការបូកបញ្ចូលគ្នានៃការសន្សំ និងមូលនិធិដែលត្រូវទទួល។ **តុល្យភាពប្រតិបត្តិការសុទ្ធ** នៅទីនេះមិនបានរាប់បញ្ចូលចំណេញ ឬខាតដែលកើតចេញពីការប្រែប្រួលថ្លៃ (change in price level) និងការប្រែប្រួលជាបរិមាណ (other change in the volume) ទ្រព្យសកម្ម ឬបំណុលឡើយ។ គោលនយោបាយរបស់រដ្ឋាភិបាលមានឥទ្ធិពលផ្ទាល់លើប្រតិបត្តិការដែលធ្វើឱ្យតម្លៃសុទ្ធនៃទ្រព្យប្រែប្រួល ព្រោះតែរដ្ឋាភិបាលជាអ្នកគ្រប់គ្រងដោយផ្ទាល់លើសេចក្តីសម្រេចចិត្តចំពោះគ្រប់ប្រតិបត្តិការទាំងអស់។ ចំណេញ ឬខាតចេញពីការប្រែប្រួលតម្លៃសុទ្ធនៃទ្រព្យសកម្ម ឬបំណុល (ប្រែប្រួលថ្លៃទីផ្សារ) និងការប្រែប្រួលជាបរិមាណ (ដោយសារព្រឹត្តិការណ៍ណាមួយ) គឺមិនស្ថិតនៅក្រោមការគ្រប់គ្រងដោយផ្ទាល់របស់រដ្ឋាភិបាលឡើយ តែរដ្ឋាភិបាលអាចមានយន្តការ ឬគោលនយោបាយដើម្បីកាត់បន្ថយផលប៉ះពាល់ដែលកើតចេញពីការប្រែប្រួលខាងលើឱ្យស្ថិតក្នុងកម្រិតអប្បបរមា។

២.៤. **សមតុល្យនៃការផ្តល់កម្ចី ឬការទទួលកម្ចី** ដែលបង្ហាញឱ្យឃើញពីការប្រើប្រាស់ (វិនិយោគ) ធនធានហិរញ្ញវត្ថុសម្រាប់ សេដ្ឋកិច្ចក្នុងប្រទេស ឬក្រៅប្រទេស (ការឱ្យខ្ចី) ឬបង្ហាញឱ្យឃើញពីការទាញយកអត្ថប្រយោជន៍ប្រភពហិរញ្ញប្បទានពី វិស័យខាងក្រៅទាំងសេដ្ឋកិច្ចក្នុង

ប្រទេស ឬក្រៅប្រទេស (ប្រាក់កម្ចី)។ តុល្យភាពនេះជាសូចនាករមួយដែលបង្ហាញឱ្យឃើញពីឥទ្ធិពលនៃសកម្មភាពហិរញ្ញវត្ថុរបស់រដ្ឋាភិបាលទៅលើសេដ្ឋកិច្ចទាំងក្នុង និងក្រៅប្រទេស។

**២.៥. តុល្យភាពប្រតិបត្តិការដុល** មានភាពខុសគ្នាពីតុល្យភាពប្រតិបត្តិការសុទ្ធនៅត្រង់ថាតុល្យភាពប្រតិបត្តិការដុលមិនបានរួមបញ្ចូលនូវចំណាយលើការប្រើប្រាស់ (ឬរំលោះ) ទ្រព្យសកម្មមិនមែនហិរញ្ញវត្ថុឡើយ។ ប្រសិនបើតុល្យភាពប្រតិបត្តិការដុលធំជាងតុល្យភាពប្រតិបត្តិការសុទ្ធនេះមានន័យថាចំណាយលើការប្រើប្រាស់លើទ្រព្យសកម្មមិនមែនហិរញ្ញវត្ថុត្រូវបានកាត់ត្រា។

**២.៦. ចំណាយសរុប (Total expenditure)** គឺជាលទ្ធផលដែលបានមកពីចំណាយ (expenses) និងវិនិយោគ (ការទិញ/ដោះដូរ) លើទ្រព្យសកម្មមិនមែនហិរញ្ញវត្ថុ។ ចំណាយសរុបនេះបានរួមបញ្ចូលទាំងចំណាយលើការប្រើប្រាស់ទ្រព្យសកម្មមិនមែនហិរញ្ញវត្ថុមានភាពសមស្របសម្រាប់ការប្រៀបធៀបជាមួយបណ្តាប្រទេសផ្សេងៗ បើទោះបីជាការវាយតម្លៃចំណាយរំលោះនៅមិនទាន់មានសង្គតិភាពនៅឡើយក៏ដោយ។

**២.៧. ចំណូល** គឺជាប្រតិបត្តិការ (transaction) ដែលធ្វើឱ្យតម្លៃសុទ្ធនៃទ្រព្យកើនឡើង។ ធាតុសំខាន់ៗនៃចំណូលរួមមាន៖ ចំណូលពន្ធ (ក្នុងលេខ ១១), ចំណូលពីការចូលរួមសង្គម (ក្នុងលេខ ១២), ចំណូលពីអំណោយ (ក្នុងលេខ ១៣), និងចំណូលផ្សេងៗ (ក្នុងលេខ ១៤)។ ចំណូលដែលបានមកពីការលក់ទ្រព្យសកម្មមិនមែនហិរញ្ញវត្ថុដែលប្រើប្រាស់រួច (ជម្រះបញ្ជី) មិនត្រូវបានទទួលស្គាល់ជាចំណូលឡើយ ពីព្រោះវាមិនបានធ្វើឱ្យមានការប្រែប្រួលតម្លៃសុទ្ធនៃទ្រព្យសកម្មនោះទេ។ អ្វីដែលប្រែប្រួលចេញពីប្រតិបត្តិការនេះគឺ ការប្រែប្រួលសមាសធាតុដែលមាននៅក្នុងតារាងតុល្យភាពតែប៉ុណ្ណោះ ពោលគឺទ្រព្យសកម្មមួយចម្លងចុះ (ទ្រព្យសកម្មមិនមែនហិរញ្ញវត្ថុ) ហើយទ្រព្យសកម្មផ្សេងកើនឡើង (សាច់ប្រាក់)។ ដូចគ្នាដែរសម្រាប់ប្រាក់កម្ចីដែលទទួលបាន ឬការសងបំណុលដែលគេជំពាក់ក៏មិនត្រូវបានចាត់ទុកជាចំណូលដែរ។

**២.៨. ចំណាយ** គឺជាប្រតិបត្តិការ (transaction) ដែលធ្វើឱ្យតម្លៃសុទ្ធនៃទ្រព្យថយចុះ។ ធាតុសំខាន់ៗនៃចំណាយរួមមាន៖ ចំណាយប្រាក់បៀវត្ស និងលាភការ (២១), ចំណាយការប្រើប្រាស់ទំនិញ និងសេវាកម្ម (២២), ចំណាយលើការប្រាក់ (២៤), ចំណាយលើការឧបត្ថម្ភធន (២៥), ចំណាយលើអំណោយ (២៦) ចំណាយលើឧបត្ថម្ភសង្គមកិច្ច (២៧), និងចំណាយផ្សេងៗ (២៨)។ មិនត្រឹមតែប៉ុណ្ណោះ ចំណាយក៏ត្រូវបានធ្វើចំណាត់ថ្នាក់ទៅតាមមុខងាររបស់រដ្ឋាភិបាលផងដែរដូចជា៖ ចំណាយលើសុខភាព ឬកិច្ចការពារសង្គមជាដើម។ ការទិញ ឬដោះដូរទ្រព្យសកម្មមិនមែនហិរញ្ញវត្ថុ មិនត្រូវបានចាត់ទុកជាចំណាយឡើយ ពីព្រោះវាមិនបានធ្វើឱ្យមានការប្រែប្រួលតម្លៃសុទ្ធនៃទ្រព្យឡើយ។ ការប្រែប្រួលកើតចេញពីប្រតិបត្តិការខាងលើនេះគឺការប្រែប្រួលសមាសធាតុដែលមាននៅក្នុងតារាងតុល្យភាពតែប៉ុណ្ណោះ។ ដូចគ្នាដែរសម្រាប់ប្រាក់កម្ចីដែលបានសងក៏មិនត្រូវបានចាត់ទុកជាចំណាយដែរ។

**២.៩. ផ្នែកទី៣** នៃតារាងស្ថិតិប្រតិបត្តិការហិរញ្ញវត្ថុរដ្ឋាភិបាលនេះគឺជា **ប្រតិបត្តិការហិរញ្ញវត្ថុ** ទាំងឡាយដែលធ្វើឱ្យមានបម្រែបម្រួលទ្រព្យសកម្មហិរញ្ញវត្ថុ និងបំណុល។ ប្រតិបត្តិការហិរញ្ញវត្ថុត្រូវបានធ្វើចំណាត់ថ្នាក់ដោយផ្អែកលើផ្នែកលើផ្នែក (counterpart) ដែលបានជំពាក់ (ទាំងក្នុង និងក្រៅប្រទេស) ទាំងក្នុងទ្រព្យសកម្ម និងបំណុល។

**២.១០. បន្ថែមលើចំណាត់ថ្នាក់ខាងលើ** ប្រតិបត្តិការទ្រព្យសកម្មហិរញ្ញវត្ថុ និងបំណុលក៏ត្រូវបានធ្វើចំណាត់ថ្នាក់ដោយផ្អែកលើប្រភេទឧបករណ៍ហិរញ្ញវត្ថុដែលមានដូចជា៖ រូបិយវត្ថុ មាស និងអេសឌីអា, រូបិយប័ណ្ណ និងប្រាក់បញ្ញើ, មូលបត្របំណុល, កម្ចី, ដើមទុន និងមូលនិធិភាគហ៊ុន, ធានារ៉ាប់រង សោធន និងកញ្ចប់ធានារ៉ាប់រង, ដើរវេទិកាហិរញ្ញវត្ថុ និងភាគហ៊ុនបុគ្គលិក, គណនីត្រូវទទួល/ត្រូវសងផ្សេងៗ។ មិនត្រឹមតែប៉ុណ្ណោះប្រតិបត្តិការទ្រព្យសកម្មហិរញ្ញវត្ថុ និងបំណុលក៏ត្រូវបានធ្វើចំណាត់ថ្នាក់ដោយផ្អែកលើវិស័យដែលជាដៃគូបដិភាគនៃឧបករណ៍ហិរញ្ញវត្ថុដូចជា៖ សាជីវកម្មហិរញ្ញវត្ថុ, សាជីវកម្មមិនមែនហិរញ្ញវត្ថុ, គេហកិច្ច (household) និងស្ថាប័នមិនស្វែងរកប្រាក់ចំណេញ។



**២.១១.** មធ្យោបាយម្យ៉ាងទៀតនៃការធ្វើចំណាត់ថ្នាក់ប្រតិបត្តិការទ្រព្យសកម្មហិរញ្ញវត្ថុ និងបំណុល គឺដោយផ្អែកលើការកើនឡើងថ្មី ឬក៏ការជម្រុះចេញ ដែលបម្រើឱ្យគោលដៅនយោបាយ ឬក៏ផ្អែកលើការគ្រប់គ្រងសន្តិសុខភាព។ ភាពខុសគ្នានេះនៅត្រង់ថាវាមិនត្រូវបានរាប់បញ្ចូលក្នុងតារាងស្ថិតិប្រតិបត្តិការហិរញ្ញវត្ថុរដ្ឋាភិបាលទេ តែវាត្រូវប្រើសម្រាប់កំណត់តុល្យភាពសារពើពន្ធ។

**២.១២.** គោលនយោបាយសាធារណៈដែលទាក់ទងទៅនឹងទ្រព្យសកម្មហិរញ្ញវត្ថុ ឬបំណុលអាចត្រូវបានលើកមកពិភាក្សាក្នុងហេតុផលផ្សេងៗ ដូចជាការជំរុញឧស្សាហកម្មថ្មី, ជួយសង្គ្រោះសាជីវកម្មសាធារណៈ, ឬក៏ជួយអាជីវកម្មណាមួយដើម្បីឱ្យមានភាពសម្បូរបែបក្នុងសេដ្ឋកិច្ច។ ប្រតិបត្តិការទាំងនេះអាចមានទម្រង់ផ្សេងៗគ្នាដូចជា៖ កម្ចី, មូលបត្រដើមទុន ឬមូលបត្របំណុលជាដើម។ ជាមួយគ្នានេះដែរ ប្រតិបត្តិការខាងលើក៏អាចមានផងដែរក្នុងទម្រង់ជាសម្បទាន។

**២.១៣.** ប្រតិបត្តិការទ្រព្យសកម្មហិរញ្ញវត្ថុផ្សេងៗទៀត គឺត្រូវបានសន្មតថាជាការគ្រប់គ្រងសន្តិសុខភាពឬក៏គោលបំណងផ្សេង ដែលនេះបង្ហាញថាទ្រព្យសកម្មហិរញ្ញវត្ថុត្រូវបានគ្រប់គ្រងដោយបានទាញយកផលប្រយោជន៍ស្របតាមអត្រាទីផ្សារ ព្រមទាំងធានាបាននូវមូលនិធិគ្រប់គ្រាន់សម្រាប់ប្រតិបត្តិការប្រចាំថ្ងៃ ឬគ្រប់គ្រាន់ជាមួយតម្រូវការសង្គមនៅពេលខាងមុខដូចជាមូលនិធិពិសេសរបស់រដ្ឋាភិបាលជាដើម។

**៣. ភាពខុសគ្នារវាងស្ថិតិ GFSM1986 (ឬស្ថិតិ TOFE) និងស្ថិតិ GFSM2014**

**៣.១.** នៅអំឡុងដើមឆ្នាំ១៩៧០ វិធីសាស្ត្រចងក្រងស្ថិតិអនុលោមតាមស្តង់ដារអន្តរជាតិបានវិវត្តជាបន្តបន្ទាប់ ដោយមានសេចក្តីព្រាងលើសៀវភៅណែនាំស្ថិតិហិរញ្ញវត្ថុរដ្ឋាភិបាលជាបន្ទាត់នៃកិច្ចចាប់ផ្តើម។ ជាលទ្ធផល សៀវភៅណែនាំ GFM1986 ត្រូវបានបោះពុម្ពផ្សាយ ក្នុងគោលដៅផ្តល់គោលការណ៍ណែនាំផ្សេងៗ សម្រាប់គាំទ្រដល់ដំណើរការចងក្រងស្ថិតិនេះ ប៉ុន្តែពុំទាន់មានលទ្ធភាពអាចបំពេញនូវតម្រូវការនៃការប្រើប្រាស់ឱ្យបានពេញលេញឡើយ រីឯសូចនាករក្នុងក្របខណ្ឌស្ថិតិនេះ ក៏ពុំទាន់ស្របជាមួយក្របខណ្ឌនៃប្រព័ន្ធស្ថិតិម៉ាក្រូសេដ្ឋកិច្ចផ្សេងទៀតទេ។ ដោយមើលឃើញពីសារៈសំខាន់នៃការប្រើប្រាស់ស្ថិតិសម្រាប់គាំទ្រដល់ការវិភាគគោលនយោបាយសារពើពន្ធ សៀវភៅណែនាំ GFM2001 ត្រូវបានបោះផ្សាយ ក្នុងគោលដៅកែលម្អលើសៀវភៅណែនាំចាស់ (GFSM1986), ពង្រឹងភាពបន្លឺគ្នារវាងក្របខណ្ឌនៃប្រព័ន្ធស្ថិតិម៉ាក្រូសេដ្ឋកិច្ច, និងកែលម្អក្របខណ្ឌ និងរចនាសម្ព័ន្ធស្ថិតិក្នុងគោលដៅផ្តល់នូវសូចនាករដែលអាចគាំទ្រដល់ការវិភាគគោលនយោបាយសារពើពន្ធបាន។

**៣.២.** សៀវភៅណែនាំ GFSM2014 គឺជាសៀវភៅណែនាំចុងក្រោយគេបង្អស់របស់ប្រព័ន្ធស្ថិតិហិរញ្ញវត្ថុរដ្ឋាភិបាល ដែលក្នុងនោះបានបញ្ចូលបន្ថែមនូវគោលការណ៍ណែនាំថ្មីៗដែលមានការទទួលស្គាល់ជាអន្តរជាតិសម្រាប់ការចងក្រងស្ថិតិសារពើពន្ធ។ ប្រព័ន្ធស្ថិតិ GFSM2014 ថ្មីនេះ មានភាពស៊ីសង្វាក់គ្នាជាមួយនឹងក្របខណ្ឌនៃស្ថិតិដទៃទៀតក្នុងប្រព័ន្ធស្ថិតិម៉ាក្រូសេដ្ឋកិច្ច រួមមាន ប្រព័ន្ធគណនេយ្យជាតិឆ្នាំ២០០៨ (SNA2008), ស្ថិតិជញ្ជីងទូទាត់ បោះពុម្ពលើកទី៦ (BPM6), និងស្ថិតិវិបិយវត្ថុនិងហិរញ្ញវត្ថុឆ្នាំ២០១៦ (MFSM)។

**៣.៣.** ស្របតាមការប្រែប្រួលជាសកលនៃការអភិវឌ្ឍន៍សេដ្ឋកិច្ច និងភាពស្មុគស្មាញនៃសកលភាវូបនីយកម្ម ការរៀបចំគោលនយោបាយសេដ្ឋកិច្ច តម្រូវឱ្យមានការរៀបចំស្ថិតិមួយដែលអាចឆ្លើយតបការវិភាគ ពោលគឺស្ថិតិដែលមានន័យសេដ្ឋកិច្ចគ្រប់គ្រាន់ ស្របតាមឧត្តមានុវត្តជាអន្តរជាតិ និងអាចប្រៀបធៀបជាសកលបាន។ ក្នុងន័យនេះ ប្រព័ន្ធស្ថិតិ GFSM2014 ត្រូវបានកែលម្អក្នុងគោលបំណងពង្រឹងគុណភាពកិច្ចបញ្ជាក់ប្រតិបត្តិការនានា និងការធ្វើចំណាត់ថ្នាក់ស្ថិតិឱ្យបានត្រឹមត្រូវ ជាពិសេសគឺបញ្ជាក់ពីសកម្មភាពសេដ្ឋកិច្ចជាក់ស្តែង តាមរយៈការបន្ស៊ីស្តង់ដារគណនេយ្យសាធារណៈ (IPSAS) ជាមួយនឹងប្រព័ន្ធស្ថិតិ និងបង្កើនភាពស៊ីសង្វាក់គ្នារវាងរបាយការណ៍ស្ថិតិ (statistical reporting) និងរបាយការណ៍ហិរញ្ញវត្ថុ (financial reporting)។

៣.៤. ដូចបានរៀបរាប់ក្នុងចំណុច ២.៧ ខាងលើ, ចំណូល គឺជាប្រតិបត្តិការ (transaction) ដែលធ្វើឱ្យតម្លៃសុទ្ធនៃទ្រព្យកើនឡើង។ ជាក់ស្តែង ផ្អែកតាមសៀវភៅណែនាំ GFSM2014 ប្រតិបត្តិការចំណូល គឺជាប្រតិបត្តិការដែលធ្វើឱ្យទ្រព្យសកម្មកើនឡើង ឬបំណុលថយចុះ ពោលគឺធ្វើឱ្យទ្រព្យសុទ្ធ (net worth) កើនឡើង។ ទន្ទឹមនេះ ចំណាយ គឺជាប្រតិបត្តិការ (transaction) ដែលធ្វើឱ្យតម្លៃសុទ្ធនៃទ្រព្យថយចុះ។ ក្នុងប្រព័ន្ធស្ថិតិ GFSM2014 ចំណាយសរុប (expenditure) ស្មើនឹងចំណាយ (លេខកូដ ២) បូកជាមួយនឹងទ្រព្យសកម្មមិនមែនហិរញ្ញវត្ថុ (លេខកូដ ៣១) ដែលប្រតិបត្តិការចំណាយនេះទៀតសោត ធ្វើឱ្យទ្រព្យសកម្មថយចុះ ឬបំណុលកើនឡើង ពោលគឺធ្វើឱ្យទ្រព្យសុទ្ធ (net worth) ថយចុះ។

៣.៥. ក្នុងប្រព័ន្ធស្ថិតិ GFSM2014 ការធ្វើចំណាត់ថ្នាក់ស្ថិតិ គឺកើតមានចំពោះតែប្រតិបត្តិការដែលមានសកម្មភាព ឬឥទ្ធិពលក្នុងការបង្កើន ឬបន្ថយទ្រព្យសុទ្ធរបស់រាជរដ្ឋាភិបាល, ឬមានលក្ខណៈអាចបង្កើតឱ្យមានសកម្មភាព ឬតម្លៃសេដ្ឋកិច្ចបាន, ប៉ុន្តែក្នុងប្រព័ន្ធស្ថិតិ GFSM1986 វិញ រាល់ប្រតិបត្តិការទាំងអស់ដែលបង្កឱ្យបង្កើន ឬបន្ថយសាច់ប្រាក់ ត្រូវបានចាត់ថ្នាក់ជាចំណូល និងចំណាយ ទោះជាមិនបង្កឱ្យមានសកម្មភាពសេដ្ឋកិច្ចក៏ដោយ។ ជាឧទាហរណ៍ជាក់ស្តែង ប្រតិបត្តិការដូចជា **ចំណូលមូលធន, ចំណូលពីការបង្វិលសងវិញនូវពន្ធ និងអាករផ្សេងៗ, ចំណូលពីផលនៃឯកជនភាវូបនីយកម្មសហគ្រាសសាធារណៈ, អំណោយទ្រទ្រង់ថវិកា, និងអំណោយ ជាដើម**, មានការធ្វើចំណាត់ថ្នាក់ផ្សេងពីគ្នាក្នុងប្រព័ន្ធទាំងពីរ។

៣.៦. **ចំណូលមូលធន** គឺជាប្រតិបត្តិការចំណូលដែលរាជរដ្ឋាភិបាលទទួលបានមកពីកម្ចី។ ក្នុងប្រព័ន្ធស្ថិតិ GFSM1986 ប្រតិបត្តិការនេះត្រូវបានកត់ត្រាជាចំណូលនៅពេលរាជរដ្ឋាភិបាលទទួលបានកម្ចី បន្ទាប់មក ត្រូវបានកត់ត្រាជាចំណាយនៅពេលរាជរដ្ឋាភិបាលសងបំណុលនោះ។ ដោយឡែក ក្នុងប្រព័ន្ធស្ថិតិ GFSM2014 វិញ ប្រតិបត្តិការនេះមិនត្រូវបានចាត់ថ្នាក់ជាប្រតិបត្តិការចំណូលឬចំណាយឡើយ ប៉ុន្តែត្រូវគណនាក្នុងប្រតិបត្តិការសុទ្ធ (net) ស្មើនឹង **ប្រាក់ដើមដកប្រាក់សង** ចកត់ត្រាក្នុងបំណុលសុទ្ធ (net incurrence of liabilities) វិញ។

៣.៧. **ចំណូលពីការបង្វិលសងវិញនូវពន្ធ និងអាករផ្សេងៗ** គឺជាប្រតិបត្តិការទទួលបានពីការបង់ពន្ធលើសបរិមាណដែលអ្នកជាប់ពន្ធត្រូវបង់។ ក្នុងប្រព័ន្ធស្ថិតិ GFSM1986 ប្រតិបត្តិការនេះ ត្រូវបានកត់ត្រាជាចំណូលពន្ធ បន្ទាប់មក កត់ត្រាជាចំណាយពន្ធនៅពេលបង្វិលសងបរិមាណដែលលើសនោះទៅអ្នកជាប់ពន្ធវិញ។ ដោយឡែក ក្នុងប្រព័ន្ធស្ថិតិ GFSM2014 ប្រតិបត្តិការនេះមិនបានចាត់ថ្នាក់ជាចំណូលឬចំណាយឡើយ ពោលគឺធ្វើចំណាត់ថ្នាក់គណនាចំណូលពន្ធសុទ្ធ (netting the refund) ។

៣.៨. **ចំណូលពីផលនៃឯកជនភាវូបនីយកម្មសហគ្រាសសាធារណៈ** សំដៅដល់រាល់ប្រតិបត្តិការទទួលបានពីការលក់ ឬរំលោះចោលនូវទ្រព្យសកម្មមិនមែនហិរញ្ញវត្ថុរបស់អង្គភាព ឬស្ថាប័ន។ ក្នុងន័យនេះ ប្រព័ន្ធស្ថិតិ GFSM1986 ទទួលស្គាល់ប្រតិបត្តិការនេះជាចំណូល ស្របពេល ប្រព័ន្ធស្ថិតិ GFSM2014 ទទួលស្គាល់ប្រតិបត្តិការនេះជាទ្រព្យសកម្មមិនមែនហិរញ្ញវត្ថុ។

៣.៩. **អំណោយទ្រទ្រង់ថវិកា និងអំណោយ** ជាជំនួយថវិកាទទួលបានពីជំនួយទ្វេភាគី និងពហុភាគីសម្រាប់ប្រើប្រាស់លើចំណាយវិនិយោគ។ ក្នុងន័យនេះ ប្រព័ន្ធស្ថិតិ GFSM1986 ចាត់ថ្នាក់ប្រតិបត្តិការនេះ ជាហិរញ្ញប្បទានបរទេស ខណៈពេលប្រព័ន្ធស្ថិតិ GFSM2014 ចាត់ថ្នាក់ប្រតិបត្តិការនេះ ជាចំណូលឧបត្ថម្ភពីរដ្ឋាភិបាលបរទេស និងចំណូលឧបត្ថម្ភពីអង្គការអន្តរជាតិ។

**៤. ការប្រើប្រាស់ស្ថិតិហិរញ្ញវត្ថុរដ្ឋាភិបាលសម្រាប់ការវិភាគសារពើពន្ធ**

៤.១. ប្រព័ន្ធស្ថិតិ GFSM2014 ចូលរួមចំណែកក្នុងការពង្រឹងប្រព័ន្ធគ្រប់គ្រងហិរញ្ញវត្ថុសាធារណៈ តាមរយៈការផ្តល់នូវព័ត៌មានហិរញ្ញវត្ថុសាធារណៈ (ការប្រមូលចំណូល, ការបែងចែកចំណាយ, ការវិនិយោគ, ការគ្រប់គ្រងនិងប្រើប្រាស់ទ្រព្យសកម្មហិរញ្ញវត្ថុ និងបំណុល) ក្នុងទម្រង់

ស្ថិតិអនុលោមតាមនិយាមអន្តរជាតិ សម្រាប់គាំទ្រដល់ការពិនិត្យ តាមដាន និងវាយតម្លៃប្រសិទ្ធភាពនៃការគ្រប់គ្រងហិរញ្ញវត្ថុសាធារណៈ និងនិរន្តរភាពសារពើពន្ធរយៈពេលវែង។

៤.២. គោលនយោបាយសារពើពន្ធរបស់ប្រទេសមួយ ពុំមាននិរន្តរភាពនោះទេ ប្រសិនបើវាធ្វើឱ្យតម្លៃសុទ្ធរបស់រាជរដ្ឋាភិបាលថយចុះខ្លាំង។ ដូច្នេះ ការរក្សាតម្លៃសុទ្ធរបស់រដ្ឋាភិបាល បានក្លាយជាមូលដ្ឋានសំខាន់ក្នុងវិធីសាស្ត្រធ្វើចំណាត់ថ្នាក់ស្ថិតិលើប្រតិបត្តិការនីមួយៗ ឱ្យសមស្របតាមតថភាពសេដ្ឋកិច្ចជាក់ស្តែង។ ក្នុងន័យនេះ ប្រព័ន្ធស្ថិតិ GFS ទទួលស្គាល់តែប្រតិបត្តិការចំណូល និង/ឬចំណាយណា ដែលមានលទ្ធភាពអាចបង្កើន ឬបន្ថយតម្លៃសុទ្ធស្របតាមសកម្មភាពសេដ្ឋកិច្ចកើតមាន។ ទន្ទឹមនេះ ប្រតិបត្តិការផ្សេងទៀតដូចជា ការវិនិយោគសុទ្ធ (ការទិញដកការលក់) នៃទ្រព្យសកម្ម, បំណុលសុទ្ធ (បំណុលដកសំណង) - ល-, គឺជាប្រតិបត្តិការដែលមិនប៉ះពាល់ដល់តម្លៃសុទ្ធឡើយ ពោលគឺធ្វើឱ្យមានបម្រែបម្រួលទ្រព្យសកម្ម និងបំណុលរបស់រាជរដ្ឋាភិបាលតែប៉ុណ្ណោះ។

៤.៣. ប្រព័ន្ធថវិកា និងស្តង់ដារគណនេយ្យរបស់រាជរដ្ឋាភិបាល គឺអនុលោមស្របតាមក្របខណ្ឌ និងគោលការណ៍របស់ប្រទេសនីមួយៗ ដែលពុំមានសង្គតិភាពជាមួយនឹងប្រព័ន្ធស្ថិតិម៉ាក្រូសេដ្ឋកិច្ចឡើយ ពោលគឺមានទម្រង់បែបបទរាយការណ៍ផ្សេងៗគ្នា។ ក្នុងន័យនេះ ប្រព័ន្ធស្ថិតិ GFSM2014 ដើរតួជាស្ថានធម្មងរវាងស្តង់ដារជាតិ (national standard) ជាមួយនឹងស្តង់ដារដែលអាចប្រៀបធៀបបានជាអន្តរជាតិ (internationally comparable framework)។

៤.៤. ប្រព័ន្ធស្ថិតិ GFS អាចផ្តល់នូវសូចនាករសារពើពន្ធ (fiscal indicators) មួយចំនួន រួមមានទាំងប្រតិបត្តិការរំហូរ, រំហូរសេដ្ឋកិច្ចផ្សេងៗ, ទិន្នន័យសន្និធិ, -ល- ដែលអាចគាំទ្រដល់ការតាមដាន, វាយតម្លៃ, វិភាគ និងរៀបចំគោលនយោបាយសារពើពន្ធ។ សូចនាករសារពើពន្ធមួយចំនួន ដូចជា (១). សមតុល្យសារពើពន្ធ (fiscal balances), (២). សូចនាករសារពើពន្ធម៉ាក្រូសេដ្ឋកិច្ចផ្សេងទៀត (other macroeconomic fiscal indicators), (៣). សូចនាករហិរញ្ញប្បទាន (financing indicators), និង (៤). សូចនាករទ្រព្យសម្បត្តិនិងបំណុល (wealth and debt indicators) អាចទាញយកដោយផ្ទាល់ពីប្រព័ន្ធស្ថិតិ GFS ប៉ុន្តែសូចនាករផ្សេងទៀត ទាមទារឱ្យមានការគណនាបន្ថែមជាមួយនឹងទិន្នន័យនៃប្រព័ន្ធម៉ាក្រូសេដ្ឋកិច្ចផ្សេងទៀត។

## ៨. កំណត់សម្គាល់ស្ថិតិ

តារាងស្ថិតិឆ្នាំ ២០២៣

វិធីសាស្ត្រស្ថិតិ : ផ្អែកលើសៀវភៅណែនាំស្ថិតិហិរញ្ញវត្ថុរដ្ឋាភិបាលឆ្នាំ២០១៤ (GFSM2014)

ឯកតា : គិតជាលានរៀល

វិសាលភាពស្ថាប័ន : ផ្អែកលើកម្រិតរដ្ឋបាលរួមមាន÷

កម្រិតទី១÷ រដ្ឋបាលថ្នាក់ជាតិមិនរួមបញ្ចូលគ្រឹះស្ថានសាធារណៈរដ្ឋបាល	បានផ្សព្វផ្សាយ និងធ្វើបច្ចុប្បន្នភាពនៅថ្ងៃទី២៦ ខែឧសភា ឆ្នាំ២០២៣
កម្រិតទី២÷ រដ្ឋបាលថ្នាក់ជាតិ	ទិន្នន័យបានរៀបចំ និងអាចផ្តល់ជូនតាមការស្នើសុំ
កម្រិតទី៣÷ រដ្ឋបាលថ្នាក់ក្រោមជាតិទាំង ៣ កម្រិត	បានផ្សព្វផ្សាយ និងធ្វើបច្ចុប្បន្នភាពនៅថ្ងៃទី២៦ ខែឧសភា ឆ្នាំ២០២៣
កម្រិតទី៤÷ រដ្ឋាភិបាលទាំងមូល (កម្រិតទី១ + កម្រិតទី៣)	បានផ្សព្វផ្សាយ និងធ្វើបច្ចុប្បន្នភាពនៅថ្ងៃទី២៦ ខែឧសភា ឆ្នាំ២០២៣
កម្រិតទី៥÷ រដ្ឋាភិបាលទាំងមូល (កម្រិតទី២ + កម្រិតទី៣)	ទិន្នន័យបានរៀបចំ និងអាចផ្តល់ជូនតាមការស្នើសុំ
កម្រិតទី៦÷ កម្រិតទី៥ + វិស័យសាធារណៈមិនមែនហិរញ្ញវត្ថុ	ទិន្នន័យពុំទាន់រៀបចំ
កម្រិតទី៧÷ កម្រិតទី៦ + វិស័យសាធារណៈមិនមែនហិរញ្ញវត្ថុ	ទិន្នន័យពុំទាន់រៀបចំ

Reference: *Government Finance Statistics Manual 2014 (GFSM 2014)*