



ព្រះរាជាណាចក្រកម្ពុជា  
ជាតិ សាសនា ព្រះមហាក្សត្រ

ក្រសួងសេដ្ឋកិច្ច និង ហិរញ្ញវត្ថុ

លេខ.....សហវ/សវស

# ការអនុវត្តថវិការដ្ឋ

## State Budget execution

### ប្រចាំខែមេសា ឆ្នាំ២០២៣

ល.រ	មាតិកា	ទំព័រ
១	សេចក្តីសង្ខេបស្តីពីការអនុវត្តថវិការដ្ឋ	១
២	តារាងទី១ ÷ ប្រតិបត្តិការហិរញ្ញវត្ថុរដ្ឋ	២
៣	តារាងទី៥ ÷ ចំណាយតាមក្រសួង-ស្ថាប័ន	៧
៤	កំណត់សម្គាល់ ÷ ការរៀបចំរបាយការណ៍	៩



**១.សេចក្តីសង្ខេប**

យោងតាមទិន្នន័យប្រចាំខែមេសាឆ្នាំ២០២៣ នេះ ការប្រមូលចំណូលសរុបថ្នាក់ជាតិសម្រេចបាន ២ ៤៦៧ ប៊ីលានរៀល ស្មើនឹង ៩,៥៤% នៃច្បាប់ហិរញ្ញវត្ថុ ឆ្នាំ២០២៣ និងការអនុវត្តចំណាយសរុប (expenditure) អនុវត្តបាន ២ ៦៨៤ ប៊ីលានរៀល ស្មើនឹង ៧,៧២% នៃច្បាប់ហិរញ្ញវត្ថុ ឆ្នាំ២០២៣ ដែលជាលទ្ធផលក្នុងខែមេសា នេះ ការអនុវត្តថវិការដ្ឋ សម្រេចបានឱនភាព **២១៤ ប៊ីលានរៀល**។ គិតត្រឹមរយៈពេល៤ខែដើមឆ្នាំ២០២៣ ការប្រមូលចំណូលថ្នាក់ជាតិ សម្រេចបាន ៩១២២ ប៊ីលានរៀល ស្មើនឹង ៣៥,២២% នៃច្បាប់ហិរញ្ញវត្ថុឆ្នាំ២០២៣ ខណៈដែលការអនុវត្តចំណាយសរុបថ្នាក់ជាតិ សម្រេចបាន ៨៨៣៥ ប៊ីលានរៀល ស្មើនឹង ២៥,៤៣% នៃច្បាប់ហិរញ្ញវត្ថុឆ្នាំ២០២៣។ ជាលទ្ធផល ការអនុវត្តថវិកាថ្នាក់ជាតិមានអតិរេកសរុប ២៨៧ ប៊ីលានរៀល។

ការអនុវត្តចំណូលក្នុងប្រទេសសរុបថ្នាក់ជាតិ សម្រេចបាន ៩១២២ ប៊ីលានរៀល ស្មើនឹង ៣៥,២២% នៃច្បាប់ហិរញ្ញវត្ថុ ឆ្នាំ២០២៣ មានភាពប្រហាក់ប្រហែលគ្នា គឺកើនឡើង ១,៣១% ធៀបនឹងរយៈពេលដូចគ្នាឆ្នាំ២០២២ ក្នុងនោះ ចំណូលសារពើពន្ធ សម្រេចបាន ៨៤៥៧ ប៊ីលានរៀល ស្មើនឹង ៣៦,១១% នៃច្បាប់ហិរញ្ញវត្ថុ ឆ្នាំ២០២៣ មានភាពប្រហាក់ប្រហែលគ្នា គឺកើនឡើង ០,៣៣% និងចំណូលមិនមែនសារពើពន្ធសម្រេចបាន ៦៦០ ប៊ីលានរៀល ស្មើនឹង ៣០,៨១% នៃច្បាប់ហិរញ្ញវត្ថុ ឆ្នាំ២០២៣ កើនឡើង ១៨,៦៣%។ ផ្អែកលើនិន្នាការនៃការអនុវត្តចំណូលក្នុងរយៈពេលប៉ុន្មានឆ្នាំកន្លងមកនេះ គួបផ្សំនឹងការងើបឡើងវិញនៃ សកម្មភាពសង្គម-សេដ្ឋកិច្ចកម្ពុជា, ការប្រមូលចំណូលស្ថិតក្នុងគន្លង (on-track) ឈានទៅរកការសម្រេចបាន តាមផែនការគ្រោង ទុកក្នុងច្បាប់ហិរញ្ញវត្ថុ ឆ្នាំ២០២៣។

ការអនុវត្តចំណាយសរុបថ្នាក់ជាតិ សម្រេចបាន ៨៨៣៥ ប៊ីលានរៀល ស្មើនឹង ២៥,៤៣% នៃច្បាប់ហិរញ្ញវត្ថុឆ្នាំ២០២៣ ប្រហាក់ប្រហែលគ្នា ធៀបនឹងរយៈពេលដូចគ្នាឆ្នាំ២០២២ ក្នុងនោះ ចំណាយមូលធន សម្រេចបាន ២ ៥៨៧ ប៊ីលានរៀល ថយចុះ ០,៦៦% រីឯចំណាយចរន្ត សម្រេចបាន ៦ ២៤៨ ប៊ីលានរៀល កើនឡើង ៥,២០%។ ជាមួយ ការអនុវត្តចំណាយគឺនៅបន្តរក្សានូវ គោលការណ៍វិភាគបន្តិចចំណាយមិនចាំបាច់នានា និងវិភាគថវិកាសម្រាប់អនុវត្តឱ្យចំមុខសញ្ញាប្រកបដោយបុរេសកម្ម។

រាជរដ្ឋាភិបាល បន្តរក្សាភាពប្រយ័ត្នប្រយោជន៍ក្នុងការគ្រប់គ្រងនិងប្រើប្រាស់ហិរញ្ញប្បទានសរុបថ្នាក់ជាតិ ប្រកបដោយ ប្រសិទ្ធភាពបំផុតនិងផ្តល់លទ្ធភាពគ្រប់គ្រាន់ ឆ្លើយតបទៅនឹងតម្រូវការនៃការអនុវត្តថវិការដ្ឋបានទាន់ពេលវេលា។ ជាក់ស្តែង ការអនុវត្តហិរញ្ញប្បទានពីប្រទេសសរុបថ្នាក់ជាតិ សម្រេចបាន ៧៨៧ ប៊ីលានរៀល ស្មើនឹង១២,២៩% នៃច្បាប់ហិរញ្ញវត្ថុ ឆ្នាំ២០២៣ ស្របពេលប្រាក់បញ្ញើរដ្ឋាភិបាល សរុបមានប្រមាណ ១៨ ប៊ីលានរៀល។



តារាងទី១៖ ប្រតិបត្តិការហិរញ្ញវត្ថុឆ្នាំ ២០២៣/ TOFE: BUDGET EXECUTION 2023

បរិយាយ	ច្បាប់ទឹក ឆ្នាំ ២០២៣	ការអនុវត្ត /ច្បាប់	សរុប ការអនុវត្ត	មករា ២៣	កុម្ភៈ ២៣	មីនា ២៣	មេសា ២៣	ឧសភា ២៣	មិថុនា ២៣	កក្កដា ២៣	សីហា ២៣	កញ្ញា ២៣	តុលា ២៣	វិច្ឆិកា ២៣	ធ្នូ ២៣
<b>I. ចំណូលក្នុងប្រទេស</b>	<b>25,896.240</b>	<b>35.22%</b>	<b>9,121.54</b>	<b>1,855.80</b>	<b>1,663.26</b>	<b>3,133.03</b>	<b>2,469.45</b>	-	-	-	-	-	-	-	-
<b>១. ចំណូលមរណ៍</b>	<b>25,564.428</b>	<b>35.66%</b>	<b>9,117.31</b>	<b>1,855.80</b>	<b>1,663.26</b>	<b>3,128.80</b>	<b>2,469.45</b>	-	-	-	-	-	-	-	-
<b>ក. ចំណូលពន្ធ</b>	<b>23,421.924</b>	<b>36.11%</b>	<b>8,457.27</b>	<b>1,754.34</b>	<b>1,491.63</b>	<b>2,911.57</b>	<b>2,299.74</b>	-	-	-	-	-	-	-	-
<b>ចំណូលពន្ធក្នុងស្រុក</b>	<b>20,882.942</b>	<b>37.01%</b>	<b>7,727.75</b>	<b>1,576.13</b>	<b>1,335.28</b>	<b>2,686.14</b>	<b>2,130.20</b>	-	-	-	-	-	-	-	-
ពន្ធផ្កាត់ (ពន្ធលើផលទុន ប្រាក់ចំណេញ)	7,257.989	55.70%	4,042.44	666.10	458.41	1,682.83	1,235.10	-	-	-	-	-	-	-	-
ពន្ធប្រយោល	13,624.953	27.05%	3,685.32	910.04	876.87	1,003.31	895.10	-	-	-	-	-	-	-	-
ក្នុងនោះ៖ អាករពិសេសលើទំនិញមួយចំនួន	1,250.000	24.33%	304.16	85.76	74.97	61.61	81.81	-	-	-	-	-	-	-	-
អាករពិសេសលើទំនិញមួយចំនួនរបបទំនិញ (សហគ្រាសប្រេងឥន្ធនៈ)	4,109.550	23.80%	978.07	223.21	231.52	294.97	228.37	-	-	-	-	-	-	-	-
អាករពិសេសលើសេវាមួយចំនួន	100.000	28.56%	28.56	7.35	7.30	6.36	7.55	-	-	-	-	-	-	-	-
ចំណូលសារពើពន្ធផ្សេងៗទៀត	160.048	40.91%	65.48	14.80	20.59	13.62	16.47	-	-	-	-	-	-	-	-
<b>ចំណូលពន្ធលើពាណិជ្ជកម្មក្រៅប្រទេស</b>	<b>2,538.982</b>	<b>28.73%</b>	<b>729.52</b>	<b>178.20</b>	<b>156.35</b>	<b>225.43</b>	<b>169.53</b>	-	-	-	-	-	-	-	-
ពន្ធ និងអាករលើការនាំចូល	2,491.495	27.57%	712.45	177.03	152.14	219.09	164.19	-	-	-	-	-	-	-	-
ក្នុងនោះ៖ ពន្ធគយពីការនាំចូលទំនិញផ្សេងៗ (លើកលែងតែប្រេងឥន្ធនៈ)	1,680.095	27.57%	463.29	123.42	97.77	128.60	113.50	-	-	-	-	-	-	-	-
ពន្ធគយលើផលិតផលគេលសិលា	352.700	36.16%	127.54	28.66	27.43	42.93	28.52	-	-	-	-	-	-	-	-
អាករបន្ថែមលើផលិតផលគេលសិលាសម្រាប់ថែទាំផ្លូវថ្នល់	412.300	23.84%	98.30	18.66	21.30	40.76	17.59	-	-	-	-	-	-	-	-
ផ្សេងៗ	46.400	50.27%	23.33	6.29	5.65	6.80	4.58	-	-	-	-	-	-	-	-
ពន្ធ និងអាករលើការនាំចេញ	47.487	35.95%	17.07	1.18	4.21	6.34	5.34	-	-	-	-	-	-	-	-
ក្នុងនោះ៖ អាករលើការនាំចេញឈើ	10.400	15.51%	1.61	-	0.48	0.89	0.25	-	-	-	-	-	-	-	-
អាករលើការនាំចេញកៅស៊ូ	15.100	4.19%	0.63	0.07	0.33	0.19	0.05	-	-	-	-	-	-	-	-
អាករលើការនាំចេញទំនិញផ្សេងៗ	21.827	67.79%	14.80	1.10	3.40	5.26	5.03	-	-	-	-	-	-	-	-
<b>ខ ចំណូលមិនមែនពន្ធ</b>	<b>2,142.504</b>	<b>30.81%</b>	<b>660.04</b>	<b>101.47</b>	<b>171.63</b>	<b>217.23</b>	<b>169.71</b>	-	-	-	-	-	-	-	-
ផលទុននៃទ្រព្យសម្បត្តិរដ្ឋ	173.809	40.23%	69.93	16.58	27.45	10.14	15.75	-	-	-	-	-	-	-	-
ផលនៃសម្បទាន	165.960	28.42%	47.17	16.58	4.70	10.14	15.75	-	-	-	-	-	-	-	-
ផលទុនពីសហគ្រាសសាធារណៈ	7.849	289.87%	22.75	-	22.75	-	-	-	-	-	-	-	-	-	-
ផលទុនពីការលក់ ជួលទ្រព្យសម្បត្តិ និងសេវាកម្ម	1,593.326	30.69%	488.99	84.06	116.47	157.57	130.89	-	-	-	-	-	-	-	-
ផលទុនតាមវិស័យ	583.009	17.63%	102.77	9.26	37.68	25.73	30.11	-	-	-	-	-	-	-	-
ការលក់ទ្រព្យសម្បត្តិនៃរដ្ឋបាលសាធារណៈ	96.900	63.94%	61.96	3.40	19.14	19.40	20.02	-	-	-	-	-	-	-	-
ផលពីការគ្រប់គ្រងរដ្ឋបាល	578.148	36.25%	209.56	38.69	46.05	59.30	65.52	-	-	-	-	-	-	-	-
ការផ្តល់សេវាកម្ម	43.306	21.19%	9.18	0.65	0.71	6.99	0.83	-	-	-	-	-	-	-	-
កម្រៃប្រតិបត្តិការផ្សេងៗទៀត	259.110	35.59%	92.23	23.61	11.46	43.74	13.42	-	-	-	-	-	-	-	-
ការជួលទ្រព្យសម្បត្តិរដ្ឋ	32.853	40.48%	13.30	8.46	1.43	2.41	0.99	-	-	-	-	-	-	-	-
ចំណូលមិនមែនពន្ធផ្សេងៗ	375.369	26.94%	101.13	0.83	27.72	49.52	23.07	-	-	-	-	-	-	-	-
ក្នុងនោះ៖ ផលផ្សេងៗទៀត	-	...	3.15	0.02	0.49	-	2.64	-	-	-	-	-	-	-	-

តារាងទី១៖ ប្រតិបត្តិការហិរញ្ញវត្ថុឆ្នាំ ២០២៣/ TOFE: BUDGET EXECUTION 2023

មរិយា	ច្បាប់ថវិកា ឆ្នាំ ២០២៣	ការអនុវត្ត /ច្បាប់	សរុប ការអនុវត្ត	មករា ២៣	កុម្ភៈ ២៣	មីនា ២៣	មេសា ២៣	ឧសភា ២៣	មិថុនា ២៣	កក្កដា ២៣	សីហា ២៣	កញ្ញា ២៣	តុលា ២៣	វិច្ឆិកា ២៣	ធ្នូ ២៣
<b>២. ចំណូលមូលធន</b>	331.812	1.27%	4.23	-	-	4.23	-	-	-	-	-	-	-	-	-
អចលកម្មហិរញ្ញវត្ថុផ្សេងៗ	331.812	1.27%	4.23	-	-	4.23	-	-	-	-	-	-	-	-	-
<b>II. ចំណាយសរុប</b>	34,743.811	25.43%	8,834.89	1,088.27	2,345.29	2,717.60	2,683.72	-	-	-	-	-	-	-	-
<b>១. ចំណាយចរន្ត</b>	20,839.425	29.98%	6,248.06	791.45	1,352.17	2,076.39	2,028.05	-	-	-	-	-	-	-	-
<b>ក. ចំណាយប្រចាំថ្ងៃ</b>	8,828.848	33.81%	2,984.71	615.69	609.35	685.06	1,074.60	-	-	-	-	-	-	-	-
បន្ទុកបុគ្គលិក (រដ្ឋបាល ស៊ីវិល)	4,995.346	33.10%	1,653.62	313.91	309.19	380.84	649.69	-	-	-	-	-	-	-	-
ក្នុងនោះ៖ ប្រាក់បំណាច់អង្គទូត	5.320	12.57%	0.67	-	0.67	-	-	-	-	-	-	-	-	-	-
បន្ទុកបុគ្គលិក (ផ្នែកសន្តិសុខ និងការពារជាតិ)	3,833.502	34.72%	1,331.09	301.78	300.16	304.23	424.92	-	-	-	-	-	-	-	-
<b>ខ. ចំណាយមិនមែនប្រចាំថ្ងៃ</b>	12,010.577	27.17%	3,263.35	175.76	742.81	1,391.33	953.45	-	-	-	-	-	-	-	-
<b>ការវិញ</b>	1,527.188	22.71%	346.79	91.84	23.37	34.48	197.10	-	-	-	-	-	-	-	-
សង្គ្រោះផ្គត់ផ្គង់ថែទាំ	295.905	6.10%	18.06	0.20	6.31	4.85	6.70	-	-	-	-	-	-	-	-
សង្គ្រោះផ្គត់ផ្គង់ផ្នែករដ្ឋបាល	251.718	17.45%	43.92	0.17	1.23	8.81	33.72	-	-	-	-	-	-	-	-
ស្បៀងអាហារ និងផលិតផលកសិកម្ម	175.839	40.99%	72.08	25.81	4.48	4.93	36.87	-	-	-	-	-	-	-	-
ស្បៀងអាហារ និងផលិតផលកសិកម្ម	157.813	4.81%	7.58	-	4.83	0.69	2.06	-	-	-	-	-	-	-	-
សង្គ្រោះតូចតាច សង្ហារឹម និងសង្គ្រោះបរិក្ខារ	343.673	30.94%	106.32	64.36	1.09	6.21	34.65	-	-	-	-	-	-	-	-
ថាមពល និងទឹក	153.157	17.02%	26.07	1.31	5.41	9.00	10.35	-	-	-	-	-	-	-	-
សង្គ្រោះបរិក្ខារថែទាំសុខភាព	146.029	49.69%	72.56	-	0.02	-	72.54	-	-	-	-	-	-	-	-
សង្គ្រោះផ្គត់ផ្គង់ផ្សេងៗ	3.054	6.63%	0.20	-	-	-	0.20	-	-	-	-	-	-	-	-
<b>សេវាកម្ម</b>	1,821.207	10.85%	197.62	1.75	43.74	77.87	74.26	-	-	-	-	-	-	-	-
ក្នុងនោះ៖ ថ្លៃឈ្នួល និងបន្ទុក (អសង្ហារឹម) ក្នុង និងក្រៅប្រទេស	33.082	6.59%	2.18	0.16	0.15	0.39	1.48	-	-	-	-	-	-	-	-
ការថែទាំ និងជួសជុល	964.804	6.06%	58.49	0.01	5.35	28.85	24.28	-	-	-	-	-	-	-	-
<b>បន្ទុកហិរញ្ញវត្ថុ</b>	769.491	28.14%	216.50	61.33	67.85	70.70	16.62	-	-	-	-	-	-	-	-
ក្នុងនោះ៖ ការប្រាក់នៃបំណុលក្នុងប្រទេស	-	---	0.69	-	0.42	-	0.27	-	-	-	-	-	-	-	-
ការប្រាក់នៃបំណុលក្រៅប្រទេស	769.491	23.48%	180.70	61.33	65.19	37.84	16.35	-	-	-	-	-	-	-	-
<b>អត្ថប្រយោជន៍សង្គម</b>	2,809.316	11.57%	325.04	7.20	18.22	121.36	178.27	-	-	-	-	-	-	-	-
ក្នុងនោះ៖ អត្ថប្រយោជន៍សន្តិសុខសង្គម	1,330.745	0.02%	0.27	-	0.09	0.09	0.09	-	-	-	-	-	-	-	-
វិនិយោគសង្គមដល់ប្រជាពលរដ្ឋ	1,258.501	21.99%	276.74	4.92	11.37	90.87	169.58	-	-	-	-	-	-	-	-
អំណោយពិពហុភាគីសំរាប់ចំណាយវិនិយោគ	154.348	30.37%	46.88	2.25	6.67	29.63	8.33	-	-	-	-	-	-	-	-
អត្ថប្រយោជន៍សង្គមផ្សេងទៀត	11.286	0.00%	-	-	-	-	-	-	-	-	-	-	-	-	-
<b>ទិបធាន</b>	3,222.836	64.25%	2,070.61	1.21	569.34	1,046.17	453.89	-	-	-	-	-	-	-	-
ចំណាយមិនមែនប្រើប្រាស់ផ្សេងៗ	1,860.540	5.74%	106.79	12.43	20.29	40.74	33.32	-	-	-	-	-	-	-	-
ក្នុងនោះ៖ ចំណាយមិនបានគ្រោងទុក (ចំណាយត្រៀមបម្រុង)	1,713.847	0.00%	-	-	-	-	-	-	-	-	-	-	-	-	-

តារាងទី១៖ ប្រតិបត្តិការបច្ចេកទេសឆ្នាំ ២០២៣/ TOFE: BUDGET EXECUTION 2023

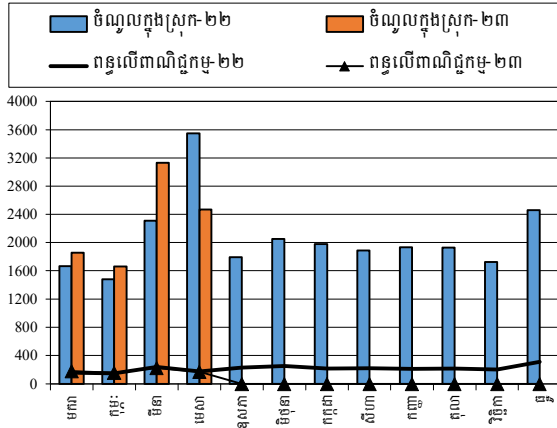
បរិយាយ	ច្បាប់ថវិកា ឆ្នាំ ២០២៣	ការអនុវត្ត /ច្បាប់	សរុប ការអនុវត្ត	មករា ២៣	កុម្ភៈ ២៣	មីនា ២៣	មេសា ២៣	ឧសភា ២៣	មិថុនា ២៣	កក្កដា ២៣	សីហា ២៣	កញ្ញា ២៣	តុលា ២៣	វិច្ឆិកា ២៣	ធ្នូ ២៣
<b>២. ចំណាយមូលធន</b>	13,904.386	18.60%	2,586.83	296.83	993.13	641.21	655.67	-	-	-	-	-	-	-	-
វិនិយោគដោយហិរញ្ញប្បទានខាងក្នុង (គម្រោង)	7,730.971	15.94%	1,232.09	8.39	468.98	270.76	483.96	-	-	-	-	-	-	-	-
អចលកម្មបី និងពីរ	7,730.971	15.94%	1,232.09	8.39	468.98	270.76	483.96	-	-	-	-	-	-	-	-
វិនិយោគដោយហិរញ្ញប្បទានខាងក្រៅ (គម្រោង)	6,173.415	21.94%	1,354.74	288.44	524.14	370.45	171.71	-	-	-	-	-	-	-	-
<b>កុល្យភាពចរន្ត និងភាព/អតិរេក (I.I-II.1)</b>	4,725.003	60.72%	2,869.25	1,064.36	311.09	1,052.41	441.39	-	-	-	-	-	-	-	-
<b>កុល្យភាពសរុប និងភាព/អតិរេក (I-II)</b>	(8,847.571)	...	286.65	767.53	(682.03)	415.43	(214.27)	-	-	-	-	-	-	-	-
<b>III. ចំណូល</b>	8,847.571	-3.24%	(286.65)	(767.53)	682.03	(415.43)	214.27	-	-	-	-	-	-	-	-
<b>១. ចំណូលមូលធនក្នុងស្រុក</b>	6,409.036	12.29%	787.43	183.32	336.69	171.43	95.99	-	-	-	-	-	-	-	-
<b>ក. ចំណូលមូលធន</b>	2,095.508	5.64%	118.12	42.12	72.00	4.00	-	-	-	-	-	-	-	-	-
<b>អំណោយ-ទ្រព្យសម្បត្តិ</b>	123.983	14.61%	18.12	18.12	-	-	-	-	-	-	-	-	-	-	-
ទ្រព្យសម្បត្តិចំណាយមូលធន	123.983	14.61%	18.12	18.12	-	-	-	-	-	-	-	-	-	-	-
អំណោយពីទ្រព្យសម្បត្តិសំរាប់ចំណាយវិនិយោគ	123.983	14.61%	18.12	18.12	-	-	-	-	-	-	-	-	-	-	-
<b>កម្ចី និងបំណុលពាក់ព័ន្ធ-ការគាំទ្រថវិកា</b>	1,971.525	5.07%	100.00	24.00	72.00	4.00	-	-	-	-	-	-	-	-	-
កម្ចីបរទេស	1,971.525	5.07%	100.00	24.00	72.00	4.00	-	-	-	-	-	-	-	-	-
ការខ្ចីប្រាក់ប្រទេស-ពហុភាគី	1,158.525	0.00%	-	-	-	-	-	-	-	-	-	-	-	-	-
ការខ្ចីប្រាក់ប្រទេសពីអង្គការហិរញ្ញវត្ថុ	813.000	12.30%	100.00	24.00	72.00	4.00	-	-	-	-	-	-	-	-	-
<b>ខ. ចំណូលមូលធនក្រៅស្រុក</b>	6,173.415	21.28%	1,314.00	254.81	523.02	368.08	168.08	-	-	-	-	-	-	-	-
<b>ខ១. ចំណាយ</b>	6,173.415	21.94%	1,354.74	288.44	524.14	370.45	171.71	-	-	-	-	-	-	-	-
អំណោយ	698.586	33.33%	232.86	58.22	58.22	58.22	58.22	-	-	-	-	-	-	-	-
អំណោយទ្វេភាគី សម្រាប់ចំណាយវិនិយោគ	698.586	33.33%	232.86	58.22	58.22	58.22	58.22	-	-	-	-	-	-	-	-
ការខ្ចីប្រាក់ និងបំណុលប្រហាក់ប្រហែល	5,474.830	20.49%	1,121.88	230.22	465.93	312.23	113.49	-	-	-	-	-	-	-	-
ការខ្ចីបរទេស	5,474.830	20.49%	1,121.88	230.22	465.93	312.23	113.49	-	-	-	-	-	-	-	-
ការខ្ចីប្រាក់ប្រទេស-ពហុភាគី	2,189.932	28.36%	621.01	176.95	225.52	152.74	65.80	-	-	-	-	-	-	-	-
ការខ្ចីប្រាក់ប្រទេស- ទ្វេភាគី	3,284.898	15.25%	500.87	53.28	240.41	159.49	47.70	-	-	-	-	-	-	-	-
<b>ខ២. ចំណូលចំណាយ</b>		...	(40.75)	(33.63)	(1.12)	(2.37)	(3.62)	-	-	-	-	-	-	-	-
<b>គ. ចំណូលមូលធនក្រៅស្រុក</b>	(1,859.887)	34.66%	(644.69)	(113.61)	(258.33)	(200.66)	(72.09)	-	-	-	-	-	-	-	-
<b>២. ចំណូលមូលធនក្រៅស្រុក</b>	-	...	17.83	33.13	(16.12)	(21.26)	22.08	-	-	-	-	-	-	-	-
<b>ក. ចំណូលមូលធនក្រៅស្រុក</b>	-	...	17.83	33.13	(16.12)	(21.26)	22.08	-	-	-	-	-	-	-	-
បញ្ជីរដ្ឋាភិបាល		...	17.83	33.13	(16.12)	(21.26)	22.08	-	-	-	-	-	-	-	-
<b>កំហុស-លំអៀង</b>		...	0.00	0.00	(0.00)	0.00	0.00	-	-	-	-	-	-	-	-

តារាងទី១៖ ប្រតិបត្តិការហិរញ្ញវត្ថុឆ្នាំ ២០២៣/ TOFE: BUDGET EXECUTION 2023

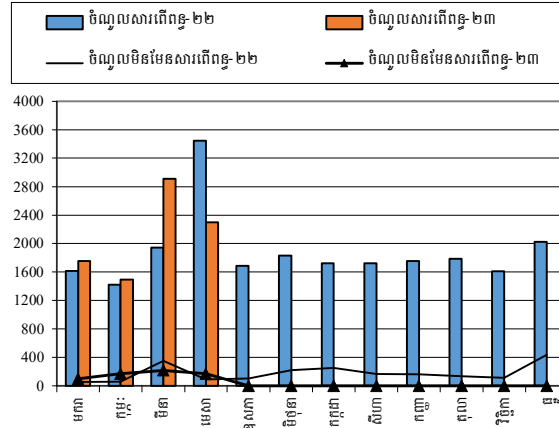
មិយ៉ាម	ច្បាប់មីកា ឆ្នាំ ២០២៣	ការអនុវត្ត /ច្បាប់	សរុប ការអនុវត្ត	មករា ២៣	កុម្ភៈ ២៣	មីនា ២៣	មេសា ២៣	ឧសភា ២៣	មិថុនា ២៣	កក្កដា ២៣	សីហា ២៣	កញ្ញា ២៣	តុលា ២៣	វិច្ឆិកា ២៣	ធ្នូ ២៣
អត្រាប្តូរប្រាក់ រៀល/ ដុល្លារ		...		4,104.00	4,043.00	4,054.00	4,115.00	-	-	-	-	-	-	-	-
<b>ចំណូលរាជធានីខេត្ត</b>	<b>3,436.250</b>	<b>44.24%</b>	<b>1,520.30</b>	<b>126.28</b>	<b>219.55</b>	<b>1,080.90</b>	<b>93.57</b>	-	-	-	-	-	-	-	-
ក្នុងនោះ៖ ចំណូលពន្ធ	2,172.350	20.80%	451.81	116.63	117.57	158.69	58.92	-	-	-	-	-	-	-	-
ចំណូលមិនមែនពន្ធ	281.547	9.96%	28.04	9.64	5.11	7.21	6.07	-	-	-	-	-	-	-	-
ការផ្ទេរប្រាក់ពីថ្នាក់ជាតិ	982.353	105.91%	1,040.46	0.01	96.87	914.99	28.57	-	-	-	-	-	-	-	-
<b>ចំណាយរាជធានីខេត្ត</b>	<b>2,598.418</b>	<b>24.71%</b>	<b>642.16</b>	<b>17.62</b>	<b>163.15</b>	<b>140.82</b>	<b>320.56</b>	-	-	-	-	-	-	-	-
ក្នុងនោះ៖ ចំណាយបៀវត្ស	788.669	27.02%	213.07	12.00	49.56	62.68	88.83	-	-	-	-	-	-	-	-
ចំណាយមិនមែនបៀវត្ស	1,418.087	22.21%	315.01	3.43	108.59	73.63	129.36	-	-	-	-	-	-	-	-
ចំណាយវិនិយោគ	391.662	29.13%	114.08	2.19	5.00	4.51	102.37	-	-	-	-	-	-	-	-
<b>គុណភាព រាជធានីខេត្ត</b>	<b>837.832</b>	<b>104.81%</b>	<b>878.15</b>	<b>108.66</b>	<b>56.40</b>	<b>940.08</b>	<b>(226.99)</b>	-	-	-	-	-	-	-	-

## ក្រាហ្វិក / CHARTS

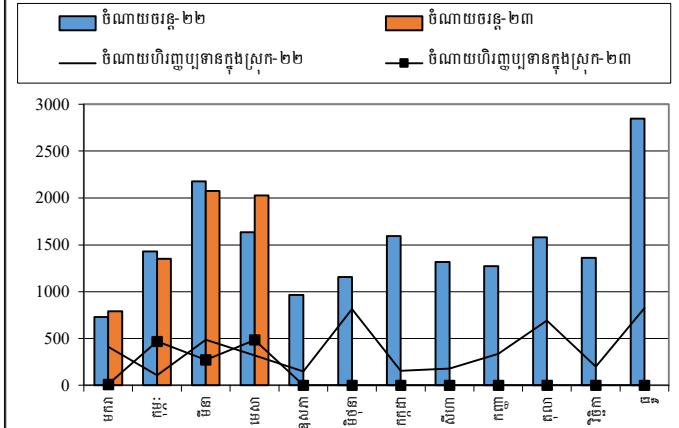
ចំណូលក្នុងប្រទេស និង ពន្ធលើពាណិជ្ជកម្ម ឆ្នាំ ២០២២-២០២៣



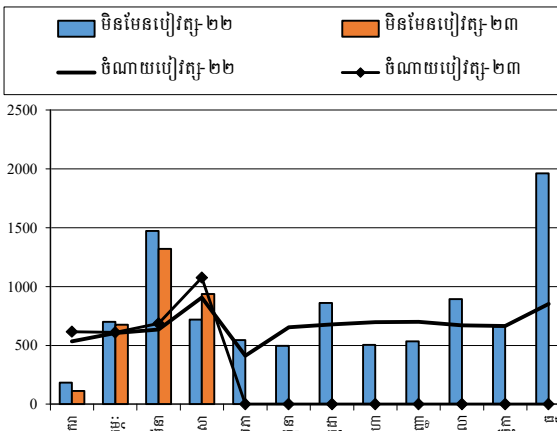
ចំណូលសារពើពន្ធ និង ចំណូលមិនមែនសារពើពន្ធ ឆ្នាំ ២០២២-២០២៣



ចំណាយចរន្ត និង ចំណាយបរិច្ឆេទ ឆ្នាំ ២០២២-២០២៣

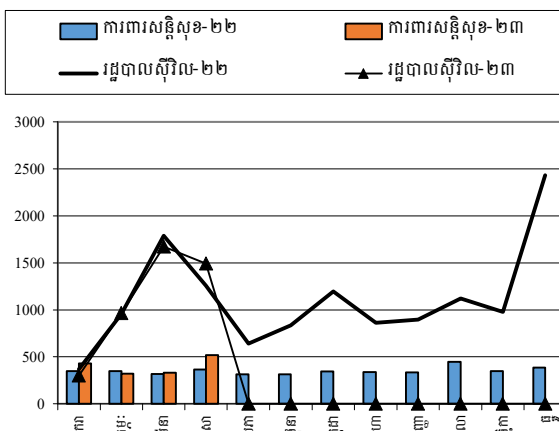


ចំណាយបៀវត្ស និង ចំណាយបៀវត្ស ឆ្នាំ ២០២២-២០២៣

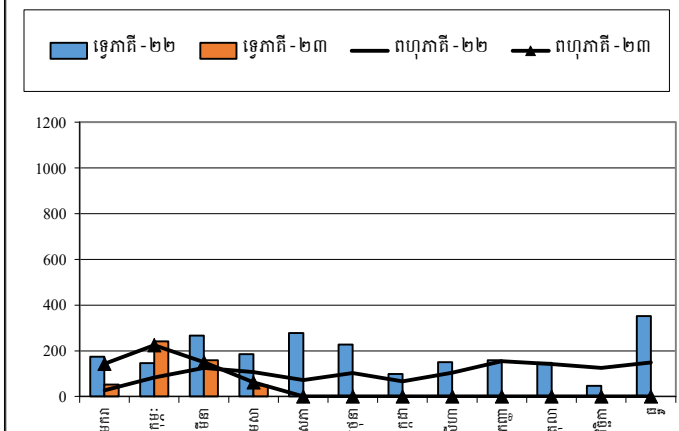


Source: MEF

ចំណាយការពារសន្តិសុខ និង ថ្លៃប្រចាំស៊ីវិល ឆ្នាំ ២០២២-២០២៣



ការដកថវិកាប្រចាំថ្ងៃ និង ថវិកាប្រចាំថ្ងៃ ឆ្នាំ ២០២២-២០២៣



តារាងទី៥ ៖ ចំណាយតាមក្រសួង-ស្ថាប័ន ឆ្នាំ ២០២៣/ TABLE : EXPENDITURE BY MINISTRY AND INSTITUTION 2023															
បរិយាយ	ច្បាប់ថវិកា ឆ្នាំ ២០២៣	ការអនុវត្ត /ច្បាប់		មករា ២៣	កុម្ភៈ ២៣	មីនា ២៣	មេសា ២៣	ឧសភា ២៣	មិថុនា ២៣	កក្កដា ២៣	សីហា ២៣	កញ្ញា ២៣	តុលា ២៣	វិច្ឆិកា ២៣	ធ្នូ ២៣
សរុបចំណាយសរុប	20,839,425	29.98%	6,248,062	791,449	1,352,167	2,076,394	2,028,052								
I. វិស័យរដ្ឋបាលទូទៅ	2,071,543	30.62%	634,275	71,255	131,337	150,476	281,207								
០១. ព្រះបរមរាជវាំង	85,903	30.37%	26,086	3,008	7,483	8,945	6,650								
០២. រដ្ឋសភា	171,100	52.45%	89,737	7,848	30,505	8,384	43,001								
០៣. ព្រឹទ្ធសភា	74,021	49.29%	36,487	11,350	6,958	13,053	5,126								
០៤. ក្រុមប្រឹក្សាធម្មនុញ្ញ	15,026	37.93%	5,699	1,577	1,317	53	2,752								
០៥.១. ទីស្តីការគណៈរដ្ឋមន្ត្រី	376,346	27.46%	103,326	9,218	22,196	14,810	57,103								
០៥. ៤. ក្រុមប្រឹក្សាអភិវឌ្ឍន៍កម្ពុជា	12,985	0.00%		-	-	-	-								
០៨. ក្រសួងទំនាក់ទំនងរដ្ឋសភា-ព្រឹទ្ធសភា និងអធិការកិច្ច	42,572	27.04%	11,510	1,683	2,016	2,940	4,870								
០៩. ក្រសួងការបរទេស និងសហប្រតិបត្តិការអន្តរជាតិ	168,115	18.84%	31,673	968	8,924	14,788	6,993								
១០. ក្រសួងសេដ្ឋកិច្ច និង ហិរញ្ញវត្ថុ	507,637	39.11%	198,545	23,325	34,077	64,025	77,119								
១៤. ក្រសួងផែនការ	81,833	16.30%	13,336	1,671	2,785	3,305	5,574								
២៤. ក្រសួងរៀបចំដែនដីនគរូបនីយកម្ម និងសំណង់	111,731	19.22%	21,477	3,017	3,918	5,220	9,322								
៣០. គណៈកម្មការជាតិរៀបចំការបោះឆ្នោត	300,209	21.63%	64,940	2,343	3,453	7,257	51,887								
៣១. អាជ្ញាធរសវនកម្មជាតិ	13,837	27.58%	3,817	720	717	907	1,473								
៣៣. ស្ថាប័នប្រឆាំងអំពើពុករលួយ	48,442	25.66%	12,432	2,471	4,350	3,091	2,519								
៣៤. ក្រសួងមុខងារសាធារណៈ	61,786	24.62%	15,211	2,058	2,638	3,697	6,818								
II. វិស័យការងារជាតិ សន្តិសុខនិងសេដ្ឋកិច្ចជាតិ	5,101,874	32.21%	1,643,311	435,559	327,378	344,232	536,142								
០៦. ១. ក្រសួងការពារជាតិ	2,745,575	30.76%	844,544	217,033	189,780	195,962	241,769								
០៧.១ ក្រសួងមហាផ្ទៃ (ផ្នែកសន្តិសុខសាធារណៈ)	1,825,423	34.46%	628,969	174,898	123,845	109,925	220,300								
០៧. ២ ក្រសួងមហាផ្ទៃ (ផ្នែករដ្ឋបាលទូទៅ)	342,720	36.94%	126,598	37,979	5,562	26,365	56,693								
២៦. ក្រសួងយុត្តិធម៌	188,156	22.96%	43,199	5,649	8,191	11,979	17,380								
III. វិស័យសេដ្ឋកិច្ច	6,930,838	21.91%	1,518,804	192,357	223,415	418,524	684,509								
១១. ក្រសួងព័ត៌មាន	83,682	35.11%	29,382	3,342	3,613	10,147	12,280								
១២. ក្រសួងសុខាភិបាល	1,386,887	25.11%	348,275	9,093	10,945	102,827	225,409								
១៦. ក្រសួងអប់រំ យុវជន និងកីឡា	3,361,826	28.12%	945,315	155,234	176,597	236,273	377,211								
១៨. ក្រសួងវប្បធម៌ និងវិចិត្រសិល្បៈ	167,255	28.44%	47,566	4,105	6,812	23,060	13,589								
១៩. ក្រសួងហិរញ្ញវត្ថុ	88,605	27.02%	23,942	3,512	5,227	5,489	9,714								
២១. ក្រសួងសេដ្ឋកិច្ច អតីតកម្មរដ្ឋបាល និងយុវនីតិសម្បទា	1,466,286	2.59%	37,912	4,874	4,106	18,292	10,640								
២៣. ក្រសួងធម្មការ និងកិច្ចការសាសនា	69,353	24.08%	16,701	2,024	2,864	4,223	7,590								
២៤. ក្រសួងកិច្ចការនារី	46,243	27.04%	12,503	1,104	2,261	4,463	4,675								
៣២. ក្រសួងការងារ និងបណ្តុះបណ្តាលវិជ្ជាជីវៈ	260,701	21.94%	57,208	9,069	10,989	13,751	23,399								



តារាងទី៥ ៖ ចំណាយតាមក្រសួង-ស្ថាប័ន ឆ្នាំ ២០២៣/ TABLE : EXPENDITURE BY MINISTRY AND INSTITUTION 2023															
បរិយាយ	ច្បាប់ថវិកា ឆ្នាំ ២០២៣	ការអនុវត្ត /ច្បាប់		មករា ២៣	កុម្ភៈ ២៣	មីនា ២៣	មេសា ២៣	ឧសភា ២៣	មិថុនា ២៣	កក្កដា ២៣	សីហា ២៣	កញ្ញា ២៣	តុលា ២៣	វិច្ឆិកា ២៣	ធ្នូ ២៣
IV. ចំណាយសេដ្ឋកិច្ច	1,582,070	18.68%	295,494	30,950	45,351	109,759	109,434								
០៥. ៣ រដ្ឋលេខាធិការដ្ឋានអាកាសចរស៊ីវិល	45,995	17.56%	8,076	1,604	1,598	1,692	3,181								
១៣. ក្រសួងរ៉ែ និងថាមពល	64,425	21.81%	14,053	1,664	1,880	5,060	5,449								
១៥. ក្រសួងពាណិជ្ជកម្ម	125,303	19.94%	24,989	3,440	3,855	8,416	9,278								
១៧. ក្រសួងកសិកម្មរុក្ខាប្រមាញ់ និងនេសាទ	265,768	27.04%	71,870	8,685	12,069	18,979	32,138								
២០. ក្រសួងអភិវឌ្ឍន៍ជនបទ	194,364	9.36%	18,196	2,497	3,660	5,430	6,610								
២២. ក្រសួងប្រៃសណីយ៍ និងទូរគមនាគមន៍	131,189	24.59%	32,258	2,011	2,614	19,917	7,716								
២៥. ក្រសួងសាធារណការ និងដឹកជញ្ជូន	436,255	14.75%	64,364	4,690	10,764	29,752	19,158								
២៧. ក្រសួងទេសចរណ៍	81,713	28.50%	23,286	2,143	3,654	9,822	7,667								
២៩. ក្រសួងធនធានទឹក និងឧតុនិយម	175,057	10.28%	17,996	2,289	2,687	5,468	7,552								
៣៥. ក្រសួងឧស្សាហកម្ម និងសិប្បកម្ម	62,001	32.91%	20,407	1,927	2,571	5,224	10,685								
V. ផ្សេងៗ (ចំណាយមិនទាន់បែងចែកមានមុខសញ្ញា)	5,153,100	41.84%	2,156,178	61,328	624,686	1,053,403	416,761								
៩៩. ចំណាយមិនទាន់បែងចែកមានមុខសញ្ញា	5,153,100	41.84%	2,156,178	61,328	624,686	1,053,403	416,761								

**កំណត់សម្គាល់ ៖ ការរៀបចំរបាយការណ៍**



ការអនុវត្តវិធានការ (TOFE) ខែមេសា ឆ្នាំ២០២៣ ត្រូវបានរៀបចំដោយផ្អែកលើទិន្នន័យបណ្តោះអាសន្នដែលទទួលបាន តាមកាលបរិច្ឆេទដូចខាងក្រោម៖

១. ទិន្នន័យចំណូលរដ្ឋបាលថ្នាក់ជាតិ (ក្រសួង ស្ថាប័ន អង្គភាព និងមន្ទីរជំនាញក្រោមឱវាទ) ទទួលបានពី អគ្គនាយកដ្ឋានរតនាគារជាតិ និងប្រព័ន្ធ FMIS នៅថ្ងៃទី២២ ខែឧសភា ឆ្នាំ២០២៣
២. ទិន្នន័យចំណូលរដ្ឋបាលថ្នាក់ក្រោមជាតិ (រដ្ឋបាលរាជធានី-ខេត្ត) ទទួលបានពីអគ្គនាយកដ្ឋានរតនាគារជាតិ និង ប្រព័ន្ធ FMIS នៅថ្ងៃទី២២ ខែឧសភា ឆ្នាំ២០២៣
៣. ទិន្នន័យចំណាយរដ្ឋបាលថ្នាក់ជាតិ (ក្រសួង ស្ថាប័ន អង្គភាព និងមន្ទីរជំនាញក្រោមឱវាទ) ទទួលបានពី អគ្គនាយកដ្ឋានរតនាគារជាតិ និងប្រព័ន្ធ FMIS នៅថ្ងៃទី២២ ខែឧសភា ឆ្នាំ២០២៣
៤. ទិន្នន័យចំណាយរដ្ឋបាលថ្នាក់ក្រោមជាតិ (រដ្ឋបាលរាជធានី-ខេត្ត) ទទួលបានពីអគ្គនាយកដ្ឋានរតនាគារជាតិ និង ប្រព័ន្ធ FMIS នៅថ្ងៃទី២២ ខែឧសភា ឆ្នាំ២០២៣
៥. ទិន្នន័យតារាងតុល្យភាពរដ្ឋបាលថ្នាក់ជាតិ (ក្រសួង ស្ថាប័ន អង្គភាព និងមន្ទីរជំនាញក្រោមឱវាទ) ទទួលបានពី អគ្គនាយកដ្ឋានរតនាគារជាតិ និងប្រព័ន្ធ FMIS នៅថ្ងៃទី១៨ ខែឧសភា ឆ្នាំ២០២៣
៦. ទិន្នន័យតារាងតុល្យភាពរដ្ឋបាលថ្នាក់ក្រោមជាតិ (រដ្ឋបាលរាជធានី-ខេត្ត) ទទួលបានពីអគ្គនាយកដ្ឋានរតនាគារជាតិ និង ប្រព័ន្ធ FMIS នៅថ្ងៃទី១៨ ខែឧសភា ឆ្នាំ២០២៣
៧. ទិន្នន័យកម្ចី និងអំណោយ ទទួលបានពីអគ្គនាយកដ្ឋានសហប្រតិបត្តិការអន្តរជាតិ និងគ្រប់គ្រងបំណុល នៅថ្ងៃទី២២ ខែឧសភា ឆ្នាំ២០២៣
៨. ទិន្នន័យពហុភាគី ទ្វេភាគី ទទួលបានពីប្រព័ន្ធ DMFAS នៃអគ្គនាយកដ្ឋានសហប្រតិបត្តិការអន្តរជាតិ និងគ្រប់គ្រង បំណុល នៅថ្ងៃទី២២ ខែឧសភា ឆ្នាំ២០២៣
៩. ទិន្នន័យគណនីរដ្ឋាភិបាល (Credit Bank) ទទួលបានពីធនាគារជាតិនៃកម្ពុជា នៅថ្ងៃទី២២ ខែឧសភា ឆ្នាំ២០២៣។

ទិន្នន័យការអនុវត្តវិធានការ (TOFE) នឹងត្រូវបានធ្វើបច្ចុប្បន្នភាពនៅពេលចេញផ្សាយខែបន្ទាប់ ។

