

ការអនុវត្តថវិការដ្ឋ
State Budget execution
ប្រចាំខែមីនា ឆ្នាំ២០២៣

ល.រ	មាតិកា	ទំព័រ
១	សេចក្តីសង្ខេបស្តីពីការអនុវត្តថវិការដ្ឋ	១
២	តារាងទី១ ÷ ប្រតិបត្តិការហិរញ្ញវត្ថុរដ្ឋ	២
៣	តារាងទី៥ ÷ ចំណាយតាមក្រសួង-ស្ថាប័ន	៧
៤	កំណត់សម្គាល់ ÷ ការរៀបចំរបាយការណ៍	៩



១.សេចក្តីសង្ខេប

ក្នុងរយៈពេល ៣ខែ ដើមឆ្នាំ២០២៣ ការប្រមូលចំណូលថ្នាក់ជាតិ សម្រេចបាន ៦ ៦៣៣ ប៊ីលានរៀល ស្មើនឹង ២៥,៦១% នៃច្បាប់ហិរញ្ញវត្ថុ ឆ្នាំ២០២៣ ខណៈដែលការអនុវត្តចំណាយសរុបថ្នាក់ជាតិ សម្រេចបាន ៦ ២១៥ ប៊ីលានរៀល ស្មើនឹង ១៧,៨៩% នៃច្បាប់ហិរញ្ញវត្ថុ ឆ្នាំ២០២៣។ ជាលទ្ធផល ការអនុវត្តថវិកាថ្នាក់ជាតិ ទទួលបានឱនភាពសរុប ៦៨ ប៊ីលានរៀល។

ការអនុវត្តចំណូលក្នុងប្រទេសសរុបថ្នាក់ជាតិ សម្រេចបាន ៦ ៦៣៣ ប៊ីលានរៀល ស្មើនឹង ២៥,៦១% នៃច្បាប់ហិរញ្ញវត្ថុ ឆ្នាំ២០២៣ កើនឡើង ២១,៥៥% ធៀបនឹងរយៈពេលដូចគ្នា ឆ្នាំ២០២២ ដែលក្នុងនោះ ចំណូលសារពើពន្ធ សម្រេចបាន ៦ ១៥៨ ប៊ីលានរៀល ស្មើនឹង ២៦,២៩% នៃច្បាប់ហិរញ្ញវត្ថុ ឆ្នាំ២០២៣ កើនឡើង ២៣,៦០% និងចំណូលមិនមែនសារពើពន្ធ សម្រេចបាន ៤៧១ ប៊ីលានរៀល ស្មើនឹង ២១,៩៩% នៃច្បាប់ហិរញ្ញវត្ថុ ឆ្នាំ២០២៣ កើនឡើង ១,៤៣% ។ ផ្អែកលើនិន្នាការនៃការអនុវត្តចំណូលក្នុងរយៈពេលប៉ុន្មានឆ្នាំកន្លងមកនេះ គួបផ្សំនឹងការងើបឡើងវិញនៃសកម្មភាពសង្គម-សេដ្ឋកិច្ចកម្ពុជា, ការប្រមូលចំណូលស្ថិតក្នុងគន្លង (on-track) ឈានទៅរកការសម្រេចបាន តាមផែនការគ្រោងទុកក្នុងច្បាប់ហិរញ្ញវត្ថុ ឆ្នាំ២០២៣។

ការអនុវត្តចំណាយសរុបថ្នាក់ជាតិ សម្រេចបាន ៦ ២១៥ ប៊ីលានរៀល ស្មើនឹង ១៧,៨៩% នៃច្បាប់ហិរញ្ញវត្ថុ ឆ្នាំ ២០២៣ ដែលក្នុងនោះ ចំណាយមូលធន សម្រេចបាន ១ ៩៣៤ ប៊ីលានរៀល កើនឡើង ០,៣៧% រីឯ ចំណាយចរន្ត សម្រេចបាន ៤ ២៨២ ប៊ីលានរៀល ថយចុះ ០,៨៩% បើធៀបនឹងរយៈពេលអនុវត្តដូចគ្នា ឆ្នាំ២០២២។ ជាមួយ ការអនុវត្តចំណាយ គឺនៅបន្តរក្សានូវគោលការណ៍វិភាគបន្តិចចំណាយមិនចាំបាច់នានា និងវិភាគថវិកាសម្រាប់អនុវត្តឱ្យមុខ សញ្ញាប្រកបដោយបុរេសកម្ម បន្តដោះស្រាយផលប៉ះពាល់នៃវិបត្តិជំងឺកូវីដ-១៩ ឱ្យបានទាន់ពេលវេលា។

រាជរដ្ឋាភិបាល បន្តភាពប្រយ័ត្នប្រយោជន៍ក្នុងការគ្រប់គ្រងនិងប្រើប្រាស់ហិរញ្ញប្បទានសរុបថ្នាក់ជាតិ ប្រកបដោយប្រសិទ្ធភាពបំផុតនិងផ្តល់លទ្ធភាពគ្រប់គ្រាន់ ឆ្លើយតបទៅនឹងតម្រូវការនៃការអនុវត្តថវិការដ្ឋបានទាន់ពេលវេលា។ ជាក់ស្តែង ការអនុវត្តហិរញ្ញប្បទានពីបរទេសសរុបថ្នាក់ជាតិ សម្រេចបាន ៦៩៤ ប៊ីលានរៀល ស្មើនឹង ១០,៨៣% នៃច្បាប់ហិរញ្ញវត្ថុ ឆ្នាំ២០២៣ ស្របពេលប្រាក់បញ្ញើរដ្ឋាភិបាល សរុបមានប្រមាណ ៤ ប៊ីលានរៀល។

*****X*****

តារាងទី១ ÷ ប្រតិបត្តិការហិរញ្ញវត្ថុ ឆ្នាំ ២០២៣/ TOFE: BUDGET EXECUTION 2023															
បរិយាយ	ច្បាប់ថវិកា ឆ្នាំ ២០២៣	ការអនុវត្ត /ច្បាប់	សរុប ការអនុវត្ត	មករា ២៣	កុម្ភៈ ២៣	មីនា ២៣	មេសា ២៣	ឧសភា ២៣	មិថុនា ២៣	កក្កដា ២៣	សីហា ២៣	កញ្ញា ២៣	តុលា ២៣	វិច្ឆិកា ២៣	ធ្នូ ២៣
I. ចំណូលក្នុងប្រទេស	25,896.240	25.61%	6,632.91	1,855.82	1,663.21	3,113.89	-	-	-	-	-	-	-	-	-
១. ចំណូលមរណ៍	25,564.428	25.93%	6,628.68	1,855.82	1,663.21	3,109.66	-	-	-	-	-	-	-	-	-
ក. ចំណូលពន្ធ	23,421.924	26.29%	6,157.53	1,754.34	1,491.63	2,911.57	-	-	-	-	-	-	-	-	-
ចំណូលពន្ធក្នុងស្រុក	20,882.942	26.80%	5,597.55	1,576.13	1,335.28	2,686.14	-	-	-	-	-	-	-	-	-
ពន្ធផ្ទាល់ (ពន្ធលើផលទុន ព្រាក់ចំណេញ)	7,257.989	38.68%	2,807.33	666.10	458.41	1,682.83	-	-	-	-	-	-	-	-	-
ពន្ធប្រយោល	13,624.953	20.48%	2,790.22	910.04	876.87	1,003.31	-	-	-	-	-	-	-	-	-
ក្នុងនោះ÷ អាករពិសេសលើទំនិញមួយចំនួន	1,250.000	17.79%	222.34	85.76	74.97	61.61	-	-	-	-	-	-	-	-	-
អាករពិសេសលើទំនិញមួយចំនួនរបបនាំចូល (សហគ្រាសប្រេងឥន្ធនៈ)	4,109.550	18.24%	749.70	223.21	231.52	294.97	-	-	-	-	-	-	-	-	-
អាករពិសេសលើសេវាមួយចំនួន	100.000	21.01%	21.01	7.35	7.30	6.36	-	-	-	-	-	-	-	-	-
ចំណូលសារពើពន្ធផ្សេងៗទៀត	160.048	30.62%	49.01	14.80	20.59	13.62	-	-	-	-	-	-	-	-	-
ចំណូលពន្ធលើពាណិជ្ជកម្មក្រៅប្រទេស	2,538.982	22.06%	559.98	178.20	156.35	225.43	-	-	-	-	-	-	-	-	-
ពន្ធ និងអាករលើការនាំចូល	2,491.495	20.82%	548.25	177.03	152.14	219.09	-	-	-	-	-	-	-	-	-
ក្នុងនោះ÷ ពន្ធគយពីការនាំចូលទំនិញផ្សេងៗ (លើកលែងតែប្រេងឥន្ធនៈ)	1,680.095	20.82%	349.79	123.41	97.77	128.60	-	-	-	-	-	-	-	-	-
ពន្ធគយលើផលិតផលគេលសិលា	352.700	28.07%	99.01	28.66	27.43	42.93	-	-	-	-	-	-	-	-	-
អាករបន្ថែមលើផលិតផលគេលសិលាសម្រាប់ថែទាំផ្លូវថ្នល់	412.300	19.58%	80.71	18.66	21.30	40.76	-	-	-	-	-	-	-	-	-
ផ្សេងៗ	46.400	40.39%	18.74	6.29	5.65	6.80	-	-	-	-	-	-	-	-	-
ពន្ធ និងអាករលើការនាំចេញ	47.487	24.70%	11.73	1.18	4.21	6.34	-	-	-	-	-	-	-	-	-
ក្នុងនោះ÷ អាករលើការនាំចេញឈើ	10.400	13.09%	1.36	0.00	0.48	0.88	-	-	-	-	-	-	-	-	-
អាករលើការនាំចេញកៅស៊ូ	15.100	3.87%	0.58	0.07	0.33	0.19	-	-	-	-	-	-	-	-	-
អាករលើការនាំចេញទំនិញផ្សេងៗ	21.827	44.74%	9.77	1.10	3.40	5.26	-	-	-	-	-	-	-	-	-
ខ ចំណូលមិនមែនពន្ធ	2,142.504	21.99%	471.15	101.48	171.58	198.09	-	-	-	-	-	-	-	-	-
ផលទុននៃទ្រព្យសម្បត្តិរដ្ឋ	173.809	29.82%	51.83	16.59	27.39	7.85	-	-	-	-	-	-	-	-	-
ផលនៃសម្បទាន	165.960	17.52%	29.08	16.59	4.63	7.85	-	-	-	-	-	-	-	-	-
ផលទុនពីសហគ្រាសសាធារណៈ	7.849	289.87%	22.75	-	22.75	-	-	-	-	-	-	-	-	-	-
ផលទុនពីការលក់ ជួលទ្រព្យសម្បត្តិ និងសេវាកម្ម	1,593.326	22.45%	357.76	84.06	116.48	157.23	-	-	-	-	-	-	-	-	-
ផលទុនតាមវិស័យ	583.009	12.46%	72.66	9.26	37.67	25.73	-	-	-	-	-	-	-	-	-
ការលក់ទ្រព្យសម្បត្តិនៃរដ្ឋបាលសាធារណៈ	96.900	43.48%	42.13	3.40	19.14	19.60	-	-	-	-	-	-	-	-	-
ផលពីការគ្រប់គ្រងរដ្ឋបាល	578.148	24.88%	143.83	38.69	46.05	59.09	-	-	-	-	-	-	-	-	-

តារាងទី១ ÷ ប្រតិបត្តិការហិរញ្ញវត្ថុឆ្នាំ ២០២៣/ TOFE: BUDGET EXECUTION 2023															
បរិយាយ	ច្បាប់ថវិកា ឆ្នាំ ២០២៣	ការអនុវត្ត /ច្បាប់	សរុប ការអនុវត្ត	មករា ២៣	កុម្ភៈ ២៣	មីនា ២៣	មេសា ២៣	ឧសភា ២៣	មិថុនា ២៣	កក្កដា ២៣	សីហា ២៣	កញ្ញា ២៣	តុលា ២៣	វិច្ឆិកា ២៣	ធ្នូ ២៣
ការផ្តល់សេវាកម្ម	43.306	18.98%	8.22	0.65	0.71	6.86	-	-	-	-	-	-	-	-	-
កម្រៃប្រតិបត្តិការផ្សេងៗទៀត	259.110	30.41%	78.81	23.60	11.46	43.75	-	-	-	-	-	-	-	-	-
ការជួលទ្រព្យសម្បត្តិរដ្ឋ	32.853	36.86%	12.11	8.46	1.44	2.21	-	-	-	-	-	-	-	-	-
ចំណូលមិនមែនពន្ធផ្សេងៗ	375.369	16.40%	61.56	0.83	27.72	33.01	-	-	-	-	-	-	-	-	-
ក្នុងនោះ÷ ផលផ្សេងៗទៀត	-	...	0.51	0.02	0.49	-	-	-	-	-	-	-	-	-	-
២. ចំណូលមូលធន	331.812	1.27%	4.23	-	-	4.23	-	-	-	-	-	-	-	-	-
អចលកម្មហិរញ្ញវត្ថុផ្សេងៗ	331.812	1.27%	4.23	-	-	4.23	-	-	-	-	-	-	-	-	-
II. ចំណាយសរុប	34,743.811	17.89%	6,215.34	1,088.27	2,410.24	2,716.82	-	-	-	-	-	-	-	-	-
១. ចំណាយចរន្ត	20,839.425	20.55%	4,281.79	791.45	1,414.73	2,075.61	-	-	-	-	-	-	-	-	-
ក. ចំណាយប្រចាំថ្ងៃ	8,828.848	22.25%	1,964.57	615.69	664.36	684.52	-	-	-	-	-	-	-	-	-
បន្ទុកបុគ្គលិក (រដ្ឋបាល ស៊ីវិល)	4,995.346	21.19%	1,058.40	313.91	364.20	380.29	-	-	-	-	-	-	-	-	-
ក្នុងនោះ÷ ប្រាក់បំណាច់អង្គទូត	5.320	12.57%	0.67	-	0.67	-	-	-	-	-	-	-	-	-	-
បន្ទុកបុគ្គលិក (ផ្នែកសន្តិសុខ និងការពារជាតិ)	3,833.502	23.64%	906.17	301.78	300.16	304.23	-	-	-	-	-	-	-	-	-
ខ. ចំណាយមិនមែនប្រចាំថ្ងៃ	12,010.577	19.29%	2,317.22	175.76	750.37	1,391.09	-	-	-	-	-	-	-	-	-
ការទិញ	1,527.188	9.84%	150.21	91.84	23.91	34.45	-	-	-	-	-	-	-	-	-
សម្ភារៈផ្គត់ផ្គង់ថែទាំ	295.905	3.84%	11.37	0.20	6.32	4.84	-	-	-	-	-	-	-	-	-
សម្ភារៈផ្គត់ផ្គង់ផ្នែករដ្ឋបាល	251.718	4.09%	10.29	0.17	1.33	8.80	-	-	-	-	-	-	-	-	-
ស្បៀងអាហារ និងផលិតផលកសិកម្ម	175.839	20.08%	35.32	25.81	4.58	4.93	-	-	-	-	-	-	-	-	-
ស្បៀងអាហារ និងផលិតផលកសិកម្ម	157.813	3.51%	5.53	-	4.84	0.69	-	-	-	-	-	-	-	-	-
សម្ភារៈតូចតាច សង្ហារឹម និងសម្ភារៈបរិក្ខារ	343.673	20.92%	71.89	64.36	1.31	6.21	-	-	-	-	-	-	-	-	-
ថាមពល និងទឹក	153.157	10.31%	15.79	1.31	5.50	8.99	-	-	-	-	-	-	-	-	-
សម្ភារៈបរិក្ខារថែទាំសុខភាព	146.029	0.01%	0.02	-	0.02	-	-	-	-	-	-	-	-	-	-
សម្ភារៈផ្គត់ផ្គង់ផ្សេងៗ	3.054	0.00%	-	-	-	-	-	-	-	-	-	-	-	-	-
សេវាកម្ម	1,821.207	6.98%	127.17	1.75	47.76	77.66	-	-	-	-	-	-	-	-	-
ក្នុងនោះ÷ ថ្លៃឈ្នួល និងបន្ទុក (អសង្ហារឹម) ក្នុង និងក្រៅប្រទេស	33.082	2.15%	0.71	0.16	0.17	0.39	-	-	-	-	-	-	-	-	-
ការថែទាំ និងជួសជុល	964.804	3.57%	34.43	0.01	5.57	28.85	-	-	-	-	-	-	-	-	-
បន្ទុកហិរញ្ញវត្ថុ	769.491	25.98%	199.88	61.33	67.85	70.70	-	-	-	-	-	-	-	-	-
ក្នុងនោះ ÷ ការប្រាក់នៃបំណុលក្នុងប្រទេស	-	...	0.42	-	0.42	-	-	-	-	-	-	-	-	-	-

តារាងទី១៖ ប្រតិបត្តិការហិរញ្ញវត្ថុ៖ ឆ្នាំ ២០២៣/ TOFE: BUDGET EXECUTION 2023														
បរិយាយ	ច្បាប់ថវិកា ឆ្នាំ ២០២៣	ការអនុវត្ត /ច្បាប់	សរុប ការអនុវត្ត	មករា ២៣	កុម្ភៈ ២៣	មីនា ២៣	មេសា ២៣	ឧសភា ២៣	មិថុនា ២៣	កក្កដា ២៣	សីហា ២៣	កញ្ញា ២៣	តុលា ២៣	វិច្ឆិកា ២៣
ការប្រាក់នៃបំណុលក្រៅប្រទេស	769.491	21.36%	164.35	61.33	65.19	37.84	-	-	-	-	-	-	-	-
អត្ថប្រយោជន៍សង្គម	2,809.316	5.33%	149.78	7.20	21.22	121.36	-	-	-	-	-	-	-	-
ក្នុងនោះ៖ អត្ថប្រយោជន៍សន្តិសុខសង្គម	1,330.745	0.01%	0.18	-	0.09	0.09	-	-	-	-	-	-	-	-
ជំនួយសង្គមដល់ប្រជាពលរដ្ឋ	1,258.501	8.67%	109.11	4.92	13.32	90.87	-	-	-	-	-	-	-	-
អំណោយពិពហុភាគីសំរាប់ចំណាយវិនិយោគ	154.348	25.57%	39.46	2.25	7.58	29.63	-	-	-	-	-	-	-	-
អត្ថប្រយោជន៍សង្គមផ្សេងទៀត	11.286	0.00%	-	-	-	-	-	-	-	-	-	-	-	-
ឧបត្ថម្ភធន	3,222.836	50.16%	1,616.72	1.21	569.34	1,046.17	-	-	-	-	-	-	-	-
ចំណាយមិនមែនបៀវត្សផ្សេងៗ	1,860.540	3.95%	73.47	12.43	20.29	40.74	-	-	-	-	-	-	-	-
ក្នុងនោះ៖ ចំណាយមិនបានគ្រោងទុក (ចំណាយគ្រឿងបរិក្ខារ)	1,713.847	0.00%	-	-	-	-	-	-	-	-	-	-	-	-
២. ម៉ឺនោយស្របធន	13,904.386	13.91%	1,933.55	296.83	995.51	641.21	-	-	-	-	-	-	-	-
វិនិយោគដោយហិរញ្ញប្បទានខាងក្នុង (គម្រោង)	7,730.971	9.68%	748.13	8.39	468.98	270.76	-	-	-	-	-	-	-	-
អចលកម្មបី និងបី	7,730.971	9.68%	748.13	8.39	468.98	270.76	-	-	-	-	-	-	-	-
វិនិយោគដោយហិរញ្ញប្បទានខាងក្រៅ (គម្រោង)	6,173.415	19.20%	1,185.42	288.44	526.53	370.45	-	-	-	-	-	-	-	-
តុល្យភាពចរន្ត និងភាព/អតិរេក (I.I-II.I)	4,725.003	49.67%	2,346.89	1,064.37	248.48	1,034.04	-	-	-	-	-	-	-	-
តុល្យភាពសរុប និងភាព/អតិរេក (I-II)	(8,847.571)	...	417.57	767.54	(747.03)	397.06	-	-	-	-	-	-	-	-
III. ហិរញ្ញប្បទាន	8,847.571	-4.72%	(417.57)	(767.54)	747.03	(397.06)	-	-	-	-	-	-	-	-
១. ហិរញ្ញប្បទានពីរដ្ឋប្បទាន	6,409.036	10.83%	693.82	183.32	339.08	171.43	-	-	-	-	-	-	-	-
ក. ប្រាក់ចំណូល	2,095.508	5.64%	118.12	42.12	72.00	4.00	-	-	-	-	-	-	-	-
អំណោយ-ទ្រទ្រង់ថវិកា	123.983	14.61%	18.12	18.12	-	-	-	-	-	-	-	-	-	-
ទ្រទ្រង់ចំណាយមូលធន	123.983	14.61%	18.12	18.12	-	-	-	-	-	-	-	-	-	-
អំណោយពិពហុភាគីសំរាប់ចំណាយវិនិយោគ	123.983	14.61%	18.12	18.12	-	-	-	-	-	-	-	-	-	-
កម្ចី និងបំណុលពាក់ព័ន្ធ-ការតំរូវថវិកា	1,971.525	5.07%	100.00	24.00	72.00	4.00	-	-	-	-	-	-	-	-
កម្ចីបរទេស	1,971.525	5.07%	100.00	24.00	72.00	4.00	-	-	-	-	-	-	-	-
ការខ្ចីប្រាក់ប្រទេស- ពហុភាគី	1,158.525	0.00%	-	-	-	-	-	-	-	-	-	-	-	-
ការខ្ចីប្រាក់ប្រទេសពីអង្គការហិរញ្ញវត្ថុ	813.000	12.30%	100.00	24.00	72.00	4.00	-	-	-	-	-	-	-	-
ខ. ជំនួយការងារអភិវឌ្ឍន៍	6,173.415	18.60%	1,148.30	254.81	525.41	368.08	-	-	-	-	-	-	-	-
ខខ. ចំណាយ	6,173.415	19.20%	1,185.42	288.44	526.53	370.45	-	-	-	-	-	-	-	-
អំណោយ	698.586	25.00%	174.65	58.22	58.22	58.22	-	-	-	-	-	-	-	-
អំណោយទ្វេភាគី សម្រាប់ចំណាយវិនិយោគ	698.586	25.00%	174.65	58.22	58.22	58.22	-	-	-	-	-	-	-	-

តារាងទី១ ÷ ប្រតិបត្តិការហិរញ្ញវត្ថុឆ្នាំ ២០២៣/ TOFE: BUDGET EXECUTION 2023

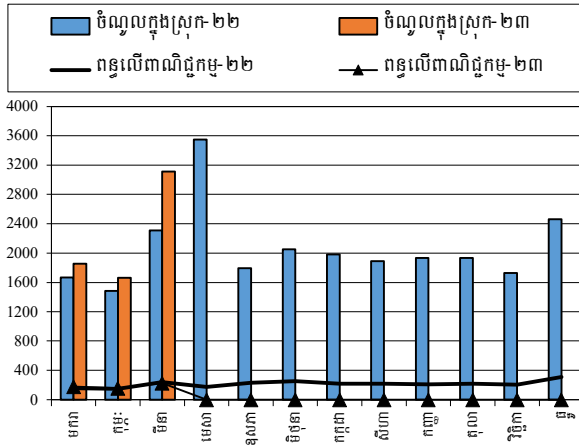
បរិយាយ	ច្បាប់ថវិកា ឆ្នាំ ២០២៣	ការអនុវត្ត /ច្បាប់	សរុប ការអនុវត្ត	មករា ២៣	តុល្លា ២៣	មីនា ២៣	មេសា ២៣	ឧសភា ២៣	មិថុនា ២៣	កក្កដា ២៣	សីហា ២៣	កញ្ញា ២៣	តុលា ២៣	វិច្ឆិកា ២៣	ធ្នូ ២៣
ការខ្ចីប្រាក់ និងបំណុលប្រហាក់ប្រហែល	5,474.830	18.46%	1,010.77	230.22	468.32	312.23	-	-	-	-	-	-	-	-	-
ការខ្ចីបរទេស	5,474.830	18.46%	1,010.77	230.22	468.32	312.23	-	-	-	-	-	-	-	-	-
ការខ្ចីក្រៅប្រទេស- ពហុភាគី	2,189.932	25.46%	557.60	176.95	227.91	152.74	-	-	-	-	-	-	-	-	-
ការខ្ចីក្រៅប្រទេស- ទ្វេភាគី	3,284.898	13.80%	453.17	53.28	240.41	159.49	-	-	-	-	-	-	-	-	-
ខ.ប.មិនទាន់ចំណាយ		...	(37.12)	(33.63)	(1.12)	(2.37)	-	-	-	-	-	-	-	-	-
គ. រំលោះបំណុលមរណស	(1,859.887)	30.79%	(572.59)	(113.61)	(258.33)	(200.66)	-	-	-	-	-	-	-	-	-
២. ហិរញ្ញប្បទានក្នុងស្រុក	-	...	(4.25)	33.13	(16.12)	(21.26)	-	-	-	-	-	-	-	-	-
គ. ហិរញ្ញប្បទានធនាគារសុទ្ធ	-	...	(4.25)	33.13	(16.12)	(21.26)	-	-	-	-	-	-	-	-	-
បញ្ជីរដ្ឋាភិបាល		...	(4.25)	33.13	(16.12)	(21.26)	-	-	-	-	-	-	-	-	-
កំហុស-លំអៀង		...	0.00	(0.00)	0.00	0.00	-	-	-	-	-	-	-	-	-

...

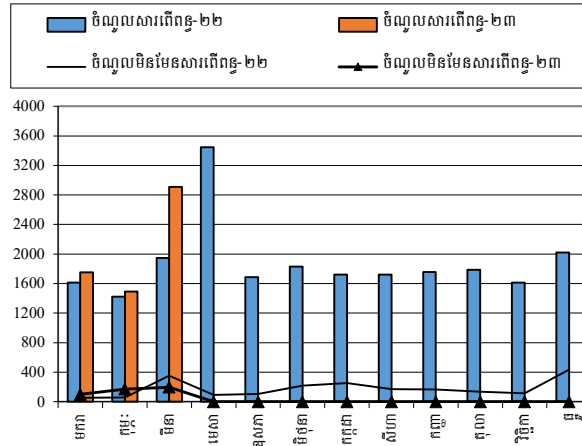
អត្រាប្រាក់ រៀល/ ដុល្លារ		...		4,104.00	4,043.00	4,054.00	-	-	-	-	-	-	-	-	-
ចំណូលរាជធានីខេត្ត	3,436.250	34.87%	1,198.36	126.13	215.41	856.83	-	-	-	-	-	-	-	-	-
ក្នុងនោះ÷ ចំណូលពន្ធ	2,172.350	16.64%	361.56	116.63	117.57	127.36	-	-	-	-	-	-	-	-	-
ចំណូលមិនមែនពន្ធ	281.547	-45.06%	(126.86)	9.49	0.97	(137.32)	-	-	-	-	-	-	-	-	-
ការផ្ទេរប្រាក់ពីថ្នាក់ជាតិ	982.353	98.10%	963.67	0.01	96.87	866.78	-	-	-	-	-	-	-	-	-
ចំណាយរាជធានីខេត្ត	2,598.418	9.97%	259.16	17.62	159.97	81.57	-	-	-	-	-	-	-	-	-
ក្នុងនោះ÷ ចំណាយបៀវត្ស	788.669	14.43%	113.79	12.00	49.30	52.49	-	-	-	-	-	-	-	-	-
ចំណាយមិនមែនបៀវត្ស	1,418.087	9.74%	138.17	3.43	105.67	29.08	-	-	-	-	-	-	-	-	-
ចំណាយវិនិយោគ	391.662	1.84%	7.19	2.19	5.00	-	-	-	-	-	-	-	-	-	-
ពុលរូបភាព រាជធានីខេត្ត	837.832	112.10%	939.20	108.51	55.44	775.25	-	-	-	-	-	-	-	-	-

តារាងរូបភាព / CHARTS

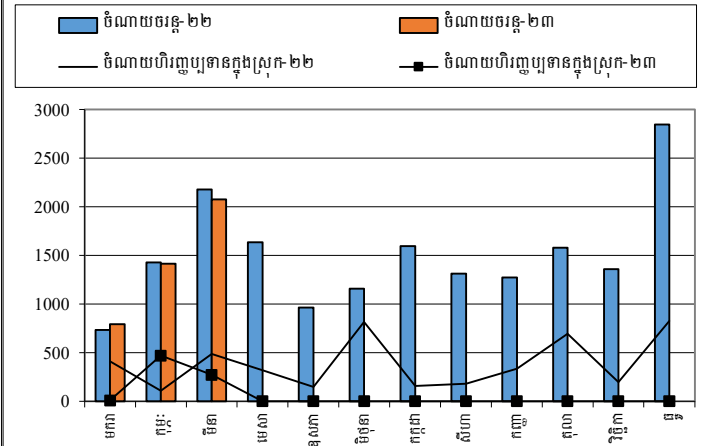
ចំណូលក្នុងក្រុមគ្រួសារ និង ចំណាយក្នុងក្រុមគ្រួសារ ឆ្នាំ ២០២២-២០២៣



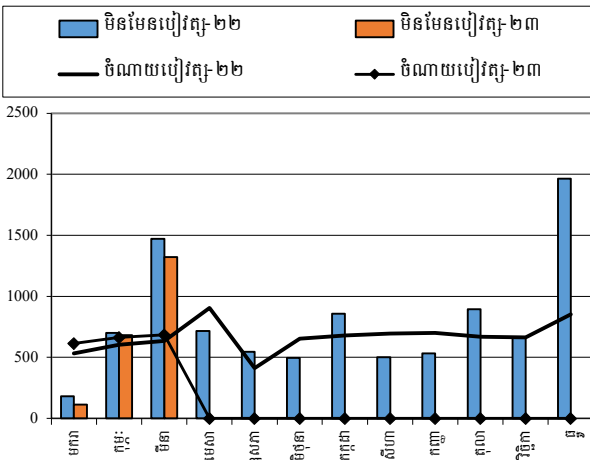
ចំណូលសារពើពន្ធ និង ចំណាយសារពើពន្ធ ឆ្នាំ ២០២២-២០២៣



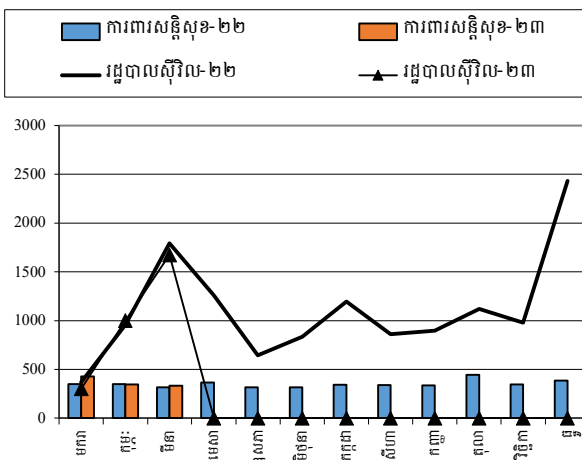
ចំណាយបន្ថែម និង ចំណាយបន្ថែម ឆ្នាំ ២០២២-២០២៣



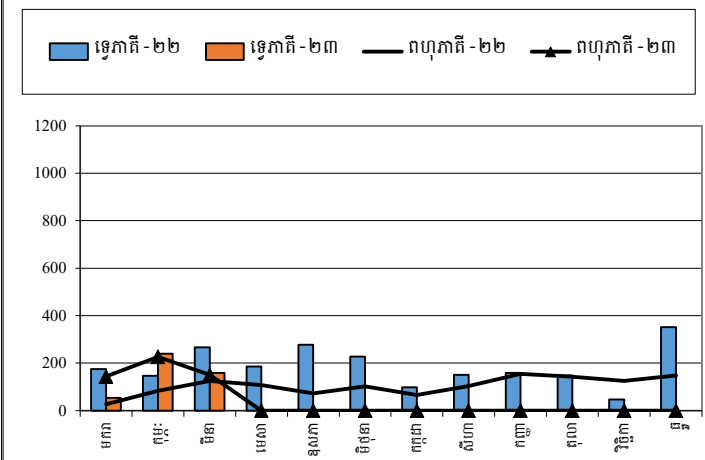
ចំណាយប្រើប្រាស់ និង ចំណាយប្រើប្រាស់ ឆ្នាំ ២០២២-២០២៣



ចំណាយការពារសន្តិសុខ និង ចំណាយការពារសន្តិសុខ ឆ្នាំ ២០២២-២០២៣



ការវិនិយោគសាងសង់ និង ការវិនិយោគសាងសង់ ឆ្នាំ ២០២២-២០២៣



Source: MEF

តារាងទី៥ ÷ ចំណាយតាមក្រសួង-ស្ថាប័ន ឆ្នាំ ២០២៣/ TABLE : EXPENDITURE BY MINISTRY AND INSTITUTION 2023

បរិយាយ	ច្បាប់ម៉ឺន ឆ្នាំ ២០២៣	ការអនុវត្ត /ច្បាប់		មករា ២៣	កុម្ភៈ ២៣	មីនា ២៣	មេសា ២៣	ឧសភា ២៣	មិថុនា ២៣	កក្កដា ២៣	សីហា ២៣	កញ្ញា ២៣	តុលា ២៣	វិច្ឆិកា ២៣	ធ្នូ ២៣
សរុបចំណាយចរន្ត	20,839,425	20.62%	4,297,121	783,107	1,442,506	2,071,507									
I. វិស័យរដ្ឋបាលទូទៅ	2,071,543	16.53%	342,363	62,914	133,081	146,369									
០១. ព្រះបរមរាជវាំង	85,903	22.63%	19,436	3,008	7,483	8,945									
០២. រដ្ឋសភា	171,100	27.32%	46,736	7,848	30,505	8,384									
០៣. ព្រឹទ្ធសភា	74,021	26.26%	19,436	3,008	7,483	8,945									
០៤ . ក្រុមប្រឹក្សាធម្មនុញ្ញ	15,026	19.61%	2,947	1,577	1,317	53									
០៥.១.ទីស្តីការគណៈរដ្ឋមន្ត្រី	376,346	12.28%	46,223	9,218	22,196	14,810									
០៥.៤. ក្រុមប្រឹក្សាអភិវឌ្ឍន៍កម្ពុជា	12,985	0.00%	-	-	-	-									
០៨. ក្រសួងទំនាក់ទំនងរដ្ឋសភា-ព្រឹទ្ធសភា និងអធិការកិច្ច	42,572	16.35%	6,962	1,683	2,339	2,940									
០៩. ក្រសួងការបរទេស និងសហប្រតិបត្តិការអន្តរជាតិ	168,115	14.68%	24,680	968	8,924	14,788									
១០. ក្រសួងសេដ្ឋកិច្ច និង ហិរញ្ញវត្ថុ	507,637	23.96%	121,650	23,325	34,301	64,025									
១៤. ក្រសួងផែនការ	81,833	9.67%	7,911	1,671	2,935	3,305									
២៨. ក្រសួងរៀបចំដែនដីនគរូបនីយកម្ម និងសំណង់	111,731	11.10%	12,400	3,017	4,163	5,220									
៣០. គណៈកម្មការជាតិរៀបចំការបោះឆ្នោត	300,209	4.35%	13,053	2,343	3,453	7,257									
៣១. អាជ្ញាធរសវនកម្មជាតិ	13,837	16.94%	2,344	720	717	907									
៣៣. ស្ថាប័នប្រឆាំងអំពើពុករលួយ	48,442	20.46%	9,913	2,471	4,350	3,091									
៣៤. ក្រសួងមុខងារសាធារណៈ	61,786	14.03%	8,671	2,058	2,916	3,697									
II. វិស័យការងារជាតិ សន្តិសុខនិងសណ្តាប់ធ្នាប់សាធារណៈ	5,101,874	22.24%	1,134,706	435,559	355,695	343,452									
០៦. ១. ក្រសួងការពារជាតិ	2,745,575	22.95%	630,028	217,033	217,033	195,962									
០៧.១ ក្រសួងមហាផ្ទៃ (ផ្នែកសន្តិសុខសាធារណៈ)	1,825,423	22.39%	408,669	174,898	123,845	109,925									
០៧.២ ក្រសួងមហាផ្ទៃ (ផ្នែករដ្ឋបាលទូទៅ)	342,720	20.40%	69,906	37,979	5,562	26,365									
២៦. ក្រសួងយុត្តិធម៌	188,156	13.87%	26,103	5,649	9,255	11,199									
III. វិស័យសង្គមកិច្ច	6,930,838	12.85%	890,913	192,357	280,031	418,524									
១១. ក្រសួងព័ត៌មាន	83,682	20.89%	17,481	3,342	3,993	10,147									
១២. ក្រសួងសុខាភិបាល	1,386,887	8.86%	122,874	9,093	10,954	102,827									
១៦. ក្រសួងអប់រំ យុវជន និងកីឡា	3,361,826	18.56%	623,976	155,234	232,469	236,273									
១៨. ក្រសួងវប្បធម៌ និងវិចិត្រសិល្បៈ	167,255	20.67%	34,573	4,105	7,408	23,060									
១៩. ក្រសួងបរិស្ថាន	88,605	16.65%	14,757	3,512	5,756	5,489									

តារាងទី៥ ÷ ចំណាយតាមក្រសួង-ស្ថាប័ន ឆ្នាំ ២០២៣/ TABLE : EXPENDITURE BY MINISTRY AND INSTITUTION 2023

បរិយាយ	ច្បាប់ម៉ឺន ឆ្នាំ ២០២៣	ការអនុវត្ត /ច្បាប់	មករា ២៣	កុម្ភៈ ២៣	មីនា ២៣	មេសា ២៣	ឧសភា ២៣	មិថុនា ២៣	កក្កដា ២៣	សីហា ២៣	កញ្ញា ២៣	តុលា ២៣	វិច្ឆិកា ២៣	ធ្នូ ២៣
២១. ក្រសួងសង្គមកិច្ច អតីតយុទ្ធជន និងយុវនីតិសម្បត្តិ	1,466,286	1.89%	27,683	4,874	4,516	18,292								
២៣. ក្រសួងធម្មការ និងកិច្ចការសាសនា	69,353	13.67%	9,478	2,024	3,232	4,223								
២៤. ក្រសួងកិច្ចការនារី	46,243	17.57%	8,123	1,104	2,556	4,463								
៣២. ក្រសួងការងារ និងបណ្តុះបណ្តាលវិជ្ជាជីវៈ	260,701	12.26%	31,968	9,069	9,148	13,751								
IV. វិស័យសេដ្ឋកិច្ច	1,582,070	11.99%	189,723	30,950	49,014	109,759								
០៥. រដ្ឋលេខាធិការដ្ឋានអាកាសចរស៊ីវិល	45,995	10.64%	4,894	1,604	1,598	1,692								
១៣. ក្រសួងរ៉ែ និងថាមពល	64,425	13.75%	8,861	1,664	2,137	5,060								
១៥. ក្រសួងពាណិជ្ជកម្ម	125,303	12.83%	16,076	3,440	4,221	8,416								
១៧. ក្រសួងកសិកម្មរុក្ខាប្រមាញ់ និងនេសាទ	265,768	15.34%	40,757	8,685	13,092	18,979								
២០. ក្រសួងអភិវឌ្ឍន៍ជនបទ	194,364	6.03%	11,720	2,497	3,794	5,430								
២២. ក្រសួងប្រៃសណីយ៍ និងទូរគមនាគមន៍	131,189	18.75%	24,601	2,011	2,673	19,917								
២៥. ក្រសួងសាធារណការ និងដឹកជញ្ជូន	436,255	10.67%	46,555	4,690	12,113	29,752								
២៧. ក្រសួងទេសចរណ៍	81,713	19.41%	15,860	2,143	3,896	9,822								
២៩. ក្រសួងធនធានទឹក និងឧតុនិយម	175,057	5.99%	10,479	2,289	2,723	5,468								
៣៥. ក្រសួងឧស្សាហកម្ម និងសិប្បកម្ម	62,001	16.00%	9,918	1,927	2,767	5,224								
V. ផ្សេងៗ (ចំណាយមិនទាន់បែងចែកមានមុខសញ្ញា)	5,153,100	33.75%	1,739,417	61,328	624,686	1,053,403								
៩៩. ចំណាយមិនទាន់បែងចែកមានមុខសញ្ញា	5,153,100	33.75%	1,739,417	61,328	624,686	1,053,403								

កំណត់សម្គាល់ ៖ ការរៀបចំរបាយការណ៍



ការអនុវត្តថវិការដ្ឋ (TOFE) ខែមីនា ឆ្នាំ២០២៣ ត្រូវបានរៀបចំដោយផ្អែកលើទិន្នន័យបណ្តោះអាសន្នដែលទទួលបានតាមកាលបរិច្ឆេទដូចខាងក្រោម៖

១. ទិន្នន័យចំណូលរដ្ឋបាលថ្នាក់ជាតិ (ក្រសួង ស្ថាប័ន អង្គភាព និងមន្ទីរជំនាញក្រោមឱវាទ) ទទួលបានពីអគ្គនាយកដ្ឋានរតនាគារជាតិ និងប្រព័ន្ធ FMIS នៅថ្ងៃទី២៥ ខែមេសា ឆ្នាំ២០២៣
២. ទិន្នន័យចំណូលរដ្ឋបាលថ្នាក់ក្រោមជាតិ (រដ្ឋបាលរាជធានី-ខេត្ត) ទទួលបានពីអគ្គនាយកដ្ឋានរតនាគារជាតិ និងប្រព័ន្ធ FMIS នៅថ្ងៃទី២៥ ខែមេសា ឆ្នាំ២០២៣
៣. ទិន្នន័យចំណាយរដ្ឋបាលថ្នាក់ជាតិ (ក្រសួង ស្ថាប័ន អង្គភាព និងមន្ទីរជំនាញក្រោមឱវាទ) ទទួលបានពីអគ្គនាយកដ្ឋានរតនាគារជាតិ និងប្រព័ន្ធ FMIS នៅថ្ងៃទី២៥ ខែមេសា ឆ្នាំ២០២៣
៤. ទិន្នន័យចំណាយរដ្ឋបាលថ្នាក់ក្រោមជាតិ (រដ្ឋបាលរាជធានី-ខេត្ត) ទទួលបានពីអគ្គនាយកដ្ឋានរតនាគារជាតិ និងប្រព័ន្ធ FMIS នៅថ្ងៃទី២៥ ខែមេសា ឆ្នាំ២០២៣
៥. ទិន្នន័យតារាងតុល្យភាពរដ្ឋបាលថ្នាក់ជាតិ (ក្រសួង ស្ថាប័ន អង្គភាព និងមន្ទីរជំនាញក្រោមឱវាទ) ទទួលបានពីអគ្គនាយកដ្ឋានរតនាគារជាតិ និងប្រព័ន្ធ FMIS នៅថ្ងៃទី២៥ ខែមេសា ឆ្នាំ២០២៣
៦. ទិន្នន័យតារាងតុល្យភាពរដ្ឋបាលថ្នាក់ក្រោមជាតិ (រដ្ឋបាលរាជធានី-ខេត្ត) ទទួលបានពីអគ្គនាយកដ្ឋានរតនាគារជាតិ និងប្រព័ន្ធ FMIS នៅថ្ងៃទី២៥ ខែមេសា ឆ្នាំ២០២៣
៧. ទិន្នន័យកម្ចី និងអំណោយ ទទួលបានពីអគ្គនាយកដ្ឋានសហប្រតិបត្តិការអន្តរជាតិ និងគ្រប់គ្រងបំណុល នៅថ្ងៃទី១២ ខែមេសា ឆ្នាំ២០២៣
៨. ទិន្នន័យពហុភាគី ទ្វេភាគី ទទួលបានពីប្រព័ន្ធ DMFAS នៃអគ្គនាយកដ្ឋានសហប្រតិបត្តិការអន្តរជាតិ និងគ្រប់គ្រងបំណុល នៅថ្ងៃទី២១ ខែមេសា ឆ្នាំ២០២៣
៩. ទិន្នន័យគណនីរដ្ឋាភិបាល (Credit Bank) ទទួលបានពីធនាគារជាតិនៃកម្ពុជា នៅថ្ងៃទី២៥ ខែមេសា ឆ្នាំ២០២៣។

ទិន្នន័យការអនុវត្តថវិការដ្ឋ (TOFE) នឹងត្រូវបានធ្វើបច្ចុប្បន្នភាពនៅពេលចេញផ្សាយខែបន្ទាប់ ។

