



ព្រះរាជាណាចក្រកម្ពុជា
ជាតិ សាសនា ព្រះមហាក្សត្រ

ក្រសួងសេដ្ឋកិច្ច និង ហិរញ្ញវត្ថុ

លេខ.....សហវ/សវស

ការអនុវត្តថវិការដ្ឋ

State Budget execution

ប្រចាំខែកុម្ភៈ ឆ្នាំ២០២៣

ល.រ មាតិកា

ទំព័រ

- ១ សេចក្តីសង្ខេបស្តីពីការអនុវត្តថវិការដ្ឋ
- ២ តារាងទី១ ÷ ប្រតិបត្តិការហិរញ្ញវត្ថុរដ្ឋ
- ៣ តារាងទី៥ ÷ ចំណាយតាមក្រសួង-ស្ថាប័ន
- ៤ កំណត់សម្គាល់ ÷ ការរៀបចំរបាយការណ៍

១

២

៧

៩



១. សេចក្តីសង្ខេប

ក្នុងរយៈពេល ២ខែ ដើមឆ្នាំ២០២៣ ការប្រមូលចំណូលថ្នាក់ជាតិ សម្រេចបាន ៣ ៤៣១ ប៊ីលានរៀល ស្មើនឹង ១៣,២៥% នៃច្បាប់ហិរញ្ញវត្ថុ ឆ្នាំ២០២៣ ខណៈដែលការអនុវត្តចំណាយសរុបថ្នាក់ជាតិ សម្រេចបាន ៣ ៤៩៩ ប៊ីលានរៀល ស្មើនឹង ១០,០៧% នៃច្បាប់ហិរញ្ញវត្ថុ ឆ្នាំ២០២៣។ ជាលទ្ធផល ការអនុវត្តថវិកាថ្នាក់ជាតិ ទទួលបានឱនភាពសរុប ៦៨ ប៊ីលានរៀល។

ការអនុវត្តចំណូលក្នុងប្រទេសសរុបថ្នាក់ជាតិ សម្រេចបាន ៣ ៤៣១ ប៊ីលានរៀល ស្មើនឹង ១៣,៤២% នៃច្បាប់ហិរញ្ញវត្ថុ ឆ្នាំ២០២៣ កើនឡើង ៨,៩៥% ធៀបនឹងរយៈពេលដូចគ្នា ឆ្នាំ២០២២ ដែលក្នុងនោះ ចំណូលសារពើពន្ធ សម្រេចបាន ៣ ២៤១ ប៊ីលានរៀល ស្មើនឹង ១៣,៨៤% នៃច្បាប់ហិរញ្ញវត្ថុ ឆ្នាំ២០២៣ កើនឡើង ៦,៦៩% និងចំណូលមិនមែនសារពើពន្ធ សម្រេចបាន ១៩០ ប៊ីលានរៀល ស្មើនឹង ៨,៨៦% នៃច្បាប់ហិរញ្ញវត្ថុ ឆ្នាំ២០២២ កើនឡើង ៧០,៦៧%។ ផ្អែកលើនិន្នាការនៃការអនុវត្តចំណូលក្នុងរយៈពេលប៉ុន្មានឆ្នាំកន្លងមកនេះ គួបផ្សំនឹងការងើបឡើងវិញនៃសកម្មភាពសង្គម-សេដ្ឋកិច្ចកម្ពុជា, ការប្រមូលចំណូលស្ថិតក្នុងគន្លង (on-track) ឈានទៅរកការសម្រេចបាន តាមផែនការគ្រោងទុកក្នុងច្បាប់ហិរញ្ញវត្ថុ ឆ្នាំ២០២៣។

ការអនុវត្តចំណាយសរុបថ្នាក់ជាតិ សម្រេចបាន ៣ ៤៩៩ ប៊ីលានរៀល ស្មើនឹង ១០,០៧% នៃច្បាប់ហិរញ្ញវត្ថុ ឆ្នាំ ២០២៣ ដែលក្នុងនោះ ចំណាយមូលធន សម្រេចបាន ១ ២៩២ ប៊ីលានរៀល កើនឡើង ៣៥,៥៨% រីឯ ចំណាយចរន្ត សម្រេចបាន ៣ ៤៩៩ ប៊ីលានរៀល កើនឡើង ២,៦៩% បើធៀបនឹងរយៈពេលអនុវត្តដូចគ្នា ឆ្នាំ២០២២។ ជារួម ការអនុវត្តចំណាយ គឺនៅបន្តរក្សានូវគោលការណ៍វិភាគបន្តិចចំណាយមិនចាំបាច់នានា និងវិភាគថវិកាសម្រាប់អនុវត្តឱ្យចម្រុះ សញ្ញាប្រកបដោយបុរេសកម្ម បន្តដោះស្រាយផលប៉ះពាល់នៃវិបត្តិជំងឺកូវីដ-១៩ ឱ្យបានទាន់ពេលវេលា។

រាជរដ្ឋាភិបាល បន្តភាពប្រយ័ត្នប្រយោជន៍ក្នុងការគ្រប់គ្រងនិងប្រើប្រាស់ហិរញ្ញប្បទានសរុបថ្នាក់ជាតិ ប្រកបដោយប្រសិទ្ធភាពបំផុតនិងផ្តល់លទ្ធភាពគ្រប់គ្រាន់ ឆ្លើយតបទៅនឹងតម្រូវការនៃការអនុវត្តថវិការដ្ឋបានទាន់ពេលវេលា។ ជាក់ស្តែង ការអនុវត្តហិរញ្ញប្បទានពីបរទេសសរុបថ្នាក់ជាតិ សម្រេចបាន ៤៥០ ប៊ីលានរៀល ស្មើនឹង ៧,០៣% នៃច្បាប់ហិរញ្ញវត្ថុ ឆ្នាំ២០២៣ ស្របពេលប្រាក់បញ្ញើរដ្ឋាភិបាល សរុបមាន ១៧ ប៊ីលានរៀល។

X

តារាងទី១ ÷ ប្រតិបត្តិការហិរញ្ញវត្ថុឆ្នាំ ២០២៣/ TOFE: BUDGET EXECUTION 2023															
បរិយាយ	ច្បាប់មីកា ឆ្នាំ ២០២៣	ការអនុវត្ត /ច្បាប់	សរុប ការអនុវត្ត	មករា ២៣	កុម្ភៈ ២៣	មីនា ២៣	មេសា ២៣	ឧសភា ២៣	មិថុនា ២៣	កក្កដា ២៣	សីហា ២៣	កញ្ញា ២៣	តុលា ២៣	វិច្ឆិកា ២៣	ធ្នូ ២៣
I. ចំណូលក្នុងប្រទេស	25,896.240	13.25%	3,430.55	1,859.75	1,570.80	-	-	-	-	-	-	-	-	-	-
១. ចំណូលមរណ៍	25,564.428	13.42%	3,430.55	1,859.75	1,570.80	-	-	-	-	-	-	-	-	-	-
ក. ចំណូលពន្ធ	23,421.924	13.84%	3,240.82	1,754.34	1,486.48	-	-	-	-	-	-	-	-	-	-
ចំណូលពន្ធក្នុងស្រុក	20,882.942	13.92%	2,906.26	1,576.13	1,330.13	-	-	-	-	-	-	-	-	-	-
ពន្ធផ្កាច់ (ពន្ធលើផលទុន ប្រាក់ចំណេញ)	7,257.989	15.47%	1,122.87	666.10	456.77	-	-	-	-	-	-	-	-	-	-
ពន្ធប្រយោល	13,624.953	13.09%	1,783.39	910.04	873.35	-	-	-	-	-	-	-	-	-	-
ក្នុងនោះ ÷ អាករពិសេសលើទំនិញមួយចំនួន	1,250.000	12.86%	160.73	85.76	74.97	-	-	-	-	-	-	-	-	-	-
អាករពិសេសលើទំនិញមួយចំនួនរបបតំរូវ (សហគ្រាសប្រេងឥន្ធនៈ)	4,109.550	11.07%	454.73	223.21	231.52	-	-	-	-	-	-	-	-	-	-
អាករពិសេសលើសេវាមួយចំនួន	100.000	14.62%	14.62	7.35	7.27	-	-	-	-	-	-	-	-	-	-
ចំណូលសារពើពន្ធផ្សេងៗទៀត	160.048	21.87%	35.00	14.80	20.20	-	-	-	-	-	-	-	-	-	-
ចំណូលពន្ធលើពាណិជ្ជកម្មក្រៅប្រទេស	2,538.982	13.18%	334.56	178.20	156.35	-	-	-	-	-	-	-	-	-	-
ពន្ធ និងអាករលើការនាំចូល	2,491.495	13.17%	329.17	177.03	152.14	-	-	-	-	-	-	-	-	-	-
ក្នុងនោះ ÷ ពន្ធគយពីការនាំចូលទំនិញផ្សេងៗ (លើកលែងតែប្រេងឥន្ធនៈ)	1,680.095	13.17%	221.19	123.41	97.77	-	-	-	-	-	-	-	-	-	-
ពន្ធគយលើផលិតផលគេលសិលា	352.700	15.90%	56.09	28.66	27.43	-	-	-	-	-	-	-	-	-	-
អាករបន្ថែមលើផលិតផលគេលសិលាសម្រាប់ថែទាំផ្លូវថ្នល់	412.300	9.69%	39.95	18.66	21.30	-	-	-	-	-	-	-	-	-	-
ផ្សេងៗ	46.400	25.73%	11.94	6.29	5.65	-	-	-	-	-	-	-	-	-	-
ពន្ធ និងអាករលើការនាំចេញ	47.487	11.35%	5.39	1.18	4.21	-	-	-	-	-	-	-	-	-	-
ក្នុងនោះ ÷ អាករលើការនាំចេញឈើ	10.400	4.58%	0.48	0.00	0.48	-	-	-	-	-	-	-	-	-	-
អាករលើការនាំចេញកៅស៊ូ	15.100	2.62%	0.40	0.07	0.33	-	-	-	-	-	-	-	-	-	-
អាករលើការនាំចេញទំនិញផ្សេងៗ	21.827	20.63%	4.50	1.10	3.40	-	-	-	-	-	-	-	-	-	-
ខ ចំណូលមិនមែនពន្ធ	2,142.504	8.86%	189.74	105.41	84.32	-	-	-	-	-	-	-	-	-	-
ផលទុននៃទ្រព្យសម្បត្តិរដ្ឋ	173.809	24.73%	42.99	16.17	26.82	-	-	-	-	-	-	-	-	-	-
ផលនៃសម្បទាន	165.960	12.19%	20.24	16.17	4.06	-	-	-	-	-	-	-	-	-	-
ផលទុនពីសហគ្រាសសាធារណៈ	7.849	289.87%	22.75	-	22.75	-	-	-	-	-	-	-	-	-	-
ផលទុនពីការលក់ ជួលទ្រព្យសម្បត្តិ និងសេវាកម្ម	1,593.326	9.04%	144.05	88.39	55.66	-	-	-	-	-	-	-	-	-	-
ផលទុនតាមវិស័យ	583.009	5.29%	30.82	9.35	21.47	-	-	-	-	-	-	-	-	-	-
ការលក់ទ្រព្យសម្បត្តិនៃរដ្ឋបាលសាធារណៈ	96.900	25.99%	25.18	6.07	19.11	-	-	-	-	-	-	-	-	-	-
ផលពីការគ្រប់គ្រងរដ្ឋបាល	578.148	7.53%	43.52	38.82	4.70	-	-	-	-	-	-	-	-	-	-

តារាងទី១ ÷ ប្រតិបត្តិការហិរញ្ញវត្ថុឆ្នាំ ២០២៣/ TOFE: BUDGET EXECUTION 2023															
បរិយាយ	ច្បាប់ថវិកា ឆ្នាំ ២០២៣	ការអនុវត្ត /ច្បាប់	សរុប ការអនុវត្ត	មករា ២៣	កុម្ភៈ ២៣	មីនា ២៣	មេសា ២៣	ឧសភា ២៣	មិថុនា ២៣	កក្កដា ២៣	សីហា ២៣	កញ្ញា ២៣	តុលា ២៣	វិច្ឆិកា ២៣	ធ្នូ ២៣
ការផ្តល់សេវាកម្ម	43.306	5.97%	2.58	2.08	0.50	-	-	-	-	-	-	-	-	-	-
កម្រៃប្រតិបត្តិការផ្សេងៗទៀត	259.110	12.61%	32.67	23.60	9.06	-	-	-	-	-	-	-	-	-	-
ការជួលទ្រព្យសម្បត្តិរដ្ឋ	32.853	28.24%	9.28	8.46	0.82	-	-	-	-	-	-	-	-	-	-
ចំណូលមិនមែនពន្ធផ្សេងៗ	375.369	0.72%	2.69	0.85	1.85	-	-	-	-	-	-	-	-	-	-
ក្នុងនោះ ÷ ផលផ្សេងៗទៀត	-	...	0.51	0.02	0.49	-	-	-	-	-	-	-	-	-	-
២. ចំណូលមូលធន	331.812	0.00%	-	-	-	-	-	-	-	-	-	-	-	-	-
អចលកម្មហិរញ្ញវត្ថុផ្សេងៗ	331.812	0.00%	-	-	-	-	-	-	-	-	-	-	-	-	-
II. ចំណាយសរុប	34,743.811	10.07%	3,498.52	1,088.27	2,410.24	-	-	-	-	-	-	-	-	-	-
១. ចំណាយចរន្ត	20,839.425	10.59%	2,206.18	791.45	1,414.73	-	-	-	-	-	-	-	-	-	-
ក. ចំណាយប្រចាំថ្ងៃ	8,828.848	14.50%	1,280.05	615.69	664.36	-	-	-	-	-	-	-	-	-	-
បន្ទុកបុគ្គលិក (រដ្ឋបាល ស៊ីវិល)	4,995.346	13.57%	678.11	313.91	364.20	-	-	-	-	-	-	-	-	-	-
ក្នុងនោះ ÷ ប្រាក់បំណាច់អង្គទូត	5.320	12.57%	0.67	-	0.67	-	-	-	-	-	-	-	-	-	-
បន្ទុកបុគ្គលិក (ផ្នែកសន្តិសុខ និងការពារជាតិ)	3,833.502	15.70%	601.94	301.78	300.16	-	-	-	-	-	-	-	-	-	-
ខ. ចំណាយមិនមែនប្រចាំថ្ងៃ	12,010.577	7.71%	926.13	175.76	750.37	-	-	-	-	-	-	-	-	-	-
ការទិញ	1,527.188	7.58%	115.75	91.84	23.91	-	-	-	-	-	-	-	-	-	-
សម្ភារៈផ្គត់ផ្គង់ថែទាំ	295.905	2.20%	6.52	0.20	6.32	-	-	-	-	-	-	-	-	-	-
សម្ភារៈផ្គត់ផ្គង់ផ្នែករដ្ឋបាល	251.718	0.59%	1.49	0.17	1.33	-	-	-	-	-	-	-	-	-	-
ស្បៀងអាហារ និងផលិតផលកសិកម្ម	175.839	17.28%	30.39	25.81	4.58	-	-	-	-	-	-	-	-	-	-
ស្បៀងអាហារ និងផលិតផលកសិកម្ម	157.813	3.07%	4.84	-	4.84	-	-	-	-	-	-	-	-	-	-
សម្ភារៈតូចតាច សង្ហារឹម និងសម្ភារៈបរិក្ខារ	343.673	19.11%	65.67	64.36	1.31	-	-	-	-	-	-	-	-	-	-
ថាមពល និងទឹក	153.157	4.44%	6.81	1.31	5.50	-	-	-	-	-	-	-	-	-	-
សម្ភារៈបរិក្ខារថែទាំសុខភាព	146.029	0.01%	0.02	-	0.02	-	-	-	-	-	-	-	-	-	-
សម្ភារៈផ្គត់ផ្គង់ផ្សេងៗ	3.054	0.00%	-	-	-	-	-	-	-	-	-	-	-	-	-
សេវាកម្ម	1,821.207	2.72%	49.51	1.75	47.76	-	-	-	-	-	-	-	-	-	-
ក្នុងនោះ ÷ ថ្លៃឈ្នួល និងបន្ទុក (អសង្ហារឹម) ក្នុង និងក្រៅប្រទេស	33.082	0.97%	0.32	0.16	0.17	-	-	-	-	-	-	-	-	-	-
ការថែទាំ និងជួសជុល	964.804	0.58%	5.58	0.01	5.57	-	-	-	-	-	-	-	-	-	-
បន្ទុកហិរញ្ញវត្ថុ	769.491	16.79%	129.18	61.33	67.85	-	-	-	-	-	-	-	-	-	-
ការប្រាក់នៃបំណុលក្រៅប្រទេស	769.491	16.44%	126.51	61.33	65.19	-	-	-	-	-	-	-	-	-	-

តារាងទី១ ÷ ប្រតិបត្តិការហិរញ្ញវត្ថុឆ្នាំ ២០២៣/ TOFE: BUDGET EXECUTION 2023															
បរិយាយ	ច្បាប់ថវិកា ឆ្នាំ ២០២៣	ការអនុវត្ត /ច្បាប់	សរុប ការអនុវត្ត	មករា ២៣	កុម្ភៈ ២៣	មីនា ២៣	មេសា ២៣	ឧសភា ២៣	មិថុនា ២៣	កក្កដា ២៣	សីហា ២៣	កញ្ញា ២៣	តុលា ២៣	វិច្ឆិកា ២៣	ធ្នូ ២៣
អត្ថប្រយោជន៍សង្គម	2,809.316	1.01%	28.41	7.20	21.22	-	-	-	-	-	-	-	-	-	-
ក្នុងនោះ ÷ អត្ថប្រយោជន៍សន្តិសុខសង្គម	1,330.745	0.01%	0.09	-	0.09	-	-	-	-	-	-	-	-	-	-
វិន័យសង្គមដល់ប្រជាពលរដ្ឋ	1,258.501	1.45%	18.24	4.92	13.32	-	-	-	-	-	-	-	-	-	-
អំណោយពីពហុភាគីសំរាប់ចំណាយវិនិយោគ	154.348	6.37%	9.83	2.25	7.58	-	-	-	-	-	-	-	-	-	-
អត្ថប្រយោជន៍សង្គមផ្សេងទៀត	11.286	0.00%	-	-	-	-	-	-	-	-	-	-	-	-	-
ឧបត្ថម្ភធន	3,222.836	17.70%	570.55	1.21	569.34	-	-	-	-	-	-	-	-	-	-
ចំណាយមិនមែនបៀវត្សផ្សេងៗ	1,860.540	1.76%	32.73	12.43	20.29	-	-	-	-	-	-	-	-	-	-
ក្នុងនោះ÷ ចំណាយមិនបានគ្រោងទុក (ចំណាយគ្រៀមបម្រុង)	1,713.847	0.00%	-	-	-	-	-	-	-	-	-	-	-	-	-
២. ចំណាយបូរេធន	13,904.386	9.29%	1,292.34	296.83	995.51	-	-	-	-	-	-	-	-	-	-
វិនិយោគដោយហិរញ្ញប្បទានខាងក្នុង (គម្រោង)	7,730.971	6.17%	477.37	8.39	468.98	-	-	-	-	-	-	-	-	-	-
អចលកម្មរ៉ែ និងដី	7,730.971	6.17%	477.37	8.39	468.98	-	-	-	-	-	-	-	-	-	-
វិនិយោគដោយហិរញ្ញប្បទានខាងក្រៅ (គម្រោង)	6,173.415	13.20%	814.97	288.44	526.53	-	-	-	-	-	-	-	-	-	-
តុល្យភាពចរន្ត និងភាព/អតិរេក (I.I-II.I)	4,725.003	25.91%	1,224.37	1,068.30	156.07	-	-	-	-	-	-	-	-	-	-
តុល្យភាពសរុប និងភាព/អតិរេក (I-II)	(8,847.571)	...	(67.97)	771.47	(839.44)	-	-	-	-	-	-	-	-	-	-
III. ហិរញ្ញប្បទាន	8,847.571	0.77%	67.97	(771.47)	839.44	-	-	-	-	-	-	-	-	-	-
១. ហិរញ្ញប្បទានពីក្រៅប្រទេស	6,409.036	7.03%	450.40	183.32	267.08	-	-	-	-	-	-	-	-	-	-
ក. ទ្រទ្រង់ថវិកា	2,095.508	2.01%	42.12	42.12	-	-	-	-	-	-	-	-	-	-	-
អំណោយ-ទ្រទ្រង់ថវិកា	123.983	14.61%	18.12	18.12	-	-	-	-	-	-	-	-	-	-	-
ទ្រទ្រង់ចំណាយមូលធន	123.983	14.61%	18.12	18.12	-	-	-	-	-	-	-	-	-	-	-
អំណោយពីទ្វេភាគីសំរាប់ចំណាយវិនិយោគ	123.983	14.61%	18.12	18.12	-	-	-	-	-	-	-	-	-	-	-
កម្ចី និងបំណុលពាក់ព័ន្ធ-ការគាំទ្រថវិកា	1,971.525	1.22%	24.00	24.00	-	-	-	-	-	-	-	-	-	-	-
កម្ចីបរទេស	1,971.525	1.22%	24.00	24.00	-	-	-	-	-	-	-	-	-	-	-
ការខ្ចីក្រៅប្រទេស- ពហុភាគី	1,158.525	0.00%	-	-	-	-	-	-	-	-	-	-	-	-	-
ការខ្ចីក្រៅប្រទេសពីទីផ្សារហិរញ្ញវត្ថុ	813.000	2.95%	24.00	24.00	-	-	-	-	-	-	-	-	-	-	-
ខ. ជំនួយគ្រោះថ្នាក់អន្តរជាតិ	6,173.415	12.64%	780.22	254.81	525.41	-	-	-	-	-	-	-	-	-	-
១១. ចំណាយ	6,173.415	13.20%	814.97	288.44	526.53	-	-	-	-	-	-	-	-	-	-
អំណោយ	698.586	16.67%	116.43	58.22	58.22	-	-	-	-	-	-	-	-	-	-
អំណោយទ្វេភាគី សម្រាប់ចំណាយវិនិយោគ	698.586	16.67%	116.43	58.22	58.22	-	-	-	-	-	-	-	-	-	-

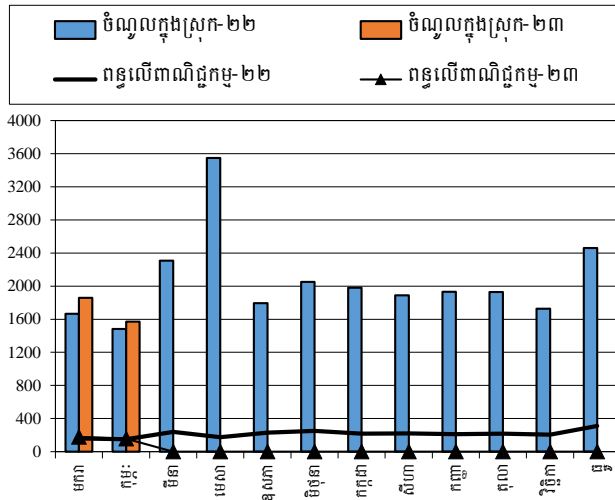
តារាងទី១ ÷ ប្រតិបត្តិការហិរញ្ញវត្ថុឆ្នាំ ២០២៣/ TOFE: BUDGET EXECUTION 2023															
បរិយាយ	ច្បាប់ថវិកា ឆ្នាំ ២០២៣	ការអនុវត្ត /ច្បាប់	សរុប ការអនុវត្ត	មករា ២៣	កុម្ភៈ ២៣	មីនា ២៣	មេសា ២៣	ឧសភា ២៣	មិថុនា ២៣	កក្កដា ២៣	សីហា ២៣	កញ្ញា ២៣	តុលា ២៣	វិច្ឆិកា ២៣	ធ្នូ ២៣
ការខ្ចីប្រាក់ និងបំណុលប្រហាក់ប្រហែល	5,474.830	12.76%	698.54	230.22	468.32	-	-	-	-	-	-	-	-	-	-
ការខ្ចីបរទេស	5,474.830	12.76%	698.54	230.22	468.32	-	-	-	-	-	-	-	-	-	-
ការខ្ចីក្រៅប្រទេស- ពហុភាគី	2,189.932	18.49%	404.86	176.95	227.91	-	-	-	-	-	-	-	-	-	-
ការខ្ចីក្រៅប្រទេស- ទ្វេភាគី	3,284.898	8.94%	293.68	53.28	240.41	-	-	-	-	-	-	-	-	-	-
១២. មិនទាន់ចំណាយ		...	(34.75)	(33.63)	(1.12)	-	-	-	-	-	-	-	-	-	-
គ. វិសោធន៍បំណុលបរទេស	(1,859.887)	20.00%	(371.94)	(113.61)	(258.33)	-	-	-	-	-	-	-	-	-	-
២. ហិរញ្ញប្បទានក្នុងស្រុក	-	...	17.01	33.13	(16.12)	-	-	-	-	-	-	-	-	-	-
គ. ហិរញ្ញប្បទានធនាគារសុទ្ធ	-	...	17.01	33.13	(16.12)	-	-	-	-	-	-	-	-	-	-
បញ្ជើរដ្ឋាភិបាល		...	17.01	33.13	(16.12)	-	-	-	-	-	-	-	-	-	-
កំហុស- លំអៀង		...	0.00	0.00	0.00	-	-	-	-	-	-	-	-	-	-

...

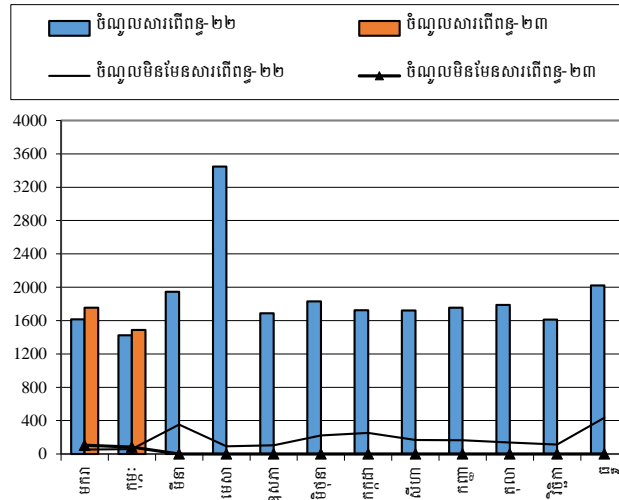
អត្រាប្រាក់ រៀល/ ដុល្លារ		...		4,104.00	4,043.00	-	-	-	-	-	-	-	-	-	-
ចំណូលរាជធានីខេត្ត	3,436.250	6.09%	209.34	75.67	133.67	-	-	-	-	-	-	-	-	-	-
ក្នុងនោះ÷ ចំណូលពន្ធ	2,172.350	5.22%	113.50	69.35	44.14	-	-	-	-	-	-	-	-	-	-
ចំណូលមិនមែនពន្ធ	281.547	2.85%	8.02	6.30	1.71	-	-	-	-	-	-	-	-	-	-
ការផ្ទេរប្រាក់ពីថ្នាក់ជាតិ	982.353	8.94%	87.83	0.01	87.82	-	-	-	-	-	-	-	-	-	-
ចំណាយរាជធានីខេត្ត	2,598.418	6.83%	177.59	17.62	159.97	-	-	-	-	-	-	-	-	-	-
ក្នុងនោះ÷ ចំណាយបៀវត្ស	788.669	7.77%	61.30	12.00	49.30	-	-	-	-	-	-	-	-	-	-
ចំណាយមិនមែនបៀវត្ស	1,418.087	7.69%	109.10	3.43	105.67	-	-	-	-	-	-	-	-	-	-
ចំណាយវិនិយោគ	391.662	1.84%	7.19	2.19	5.00	-	-	-	-	-	-	-	-	-	-
ពុល្យោគ រាជធានីខេត្ត	837.832	3.79%	31.75	58.05	(26.29)	-	-	-	-	-	-	-	-	-	-

ត្រាហ្វិក / CHARTS

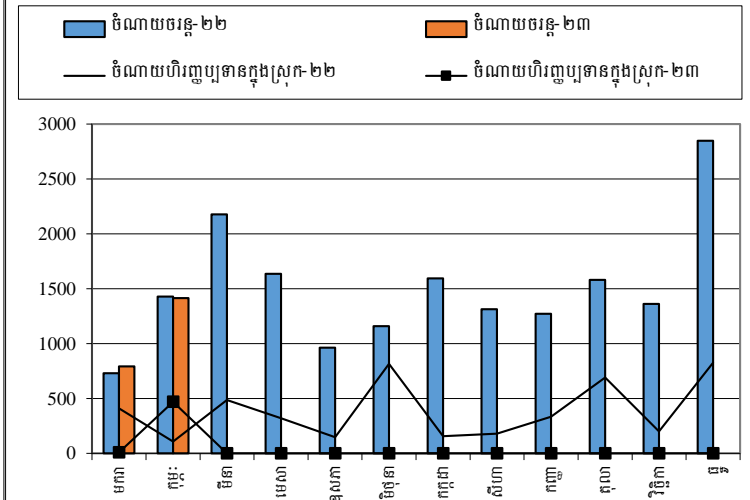
ចំណូលក្នុងក្រុមហ៊ុន និង ចំណូលពីការលក់ដីកម្ម ឆ្នាំ ២០២២-២០២៣



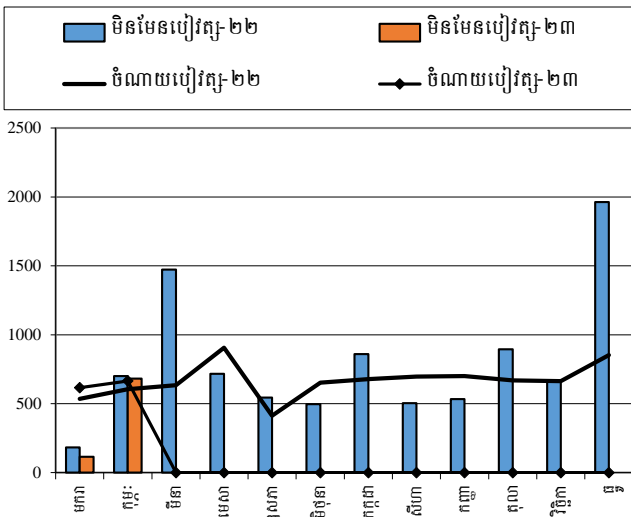
ចំណូលសារពើពន្ធ និង ចំណូលមិនមែនសារពើពន្ធ ឆ្នាំ ២០២២-២០២៣



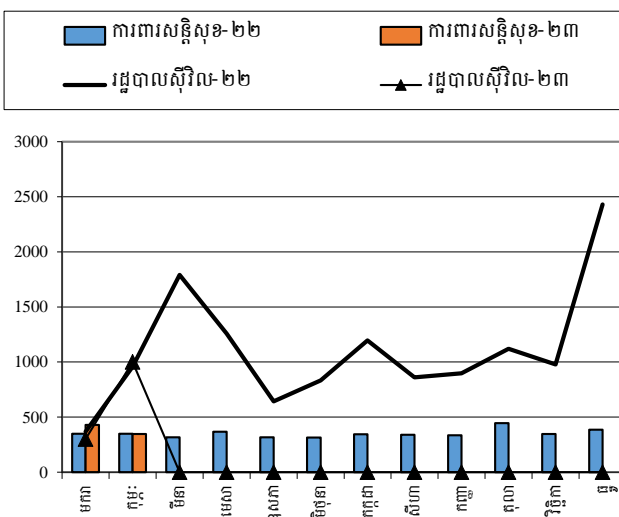
ចំណាយចរន្ត និង ចំណាយបរិច្ឆេទ ឆ្នាំ ២០២២-២០២៣



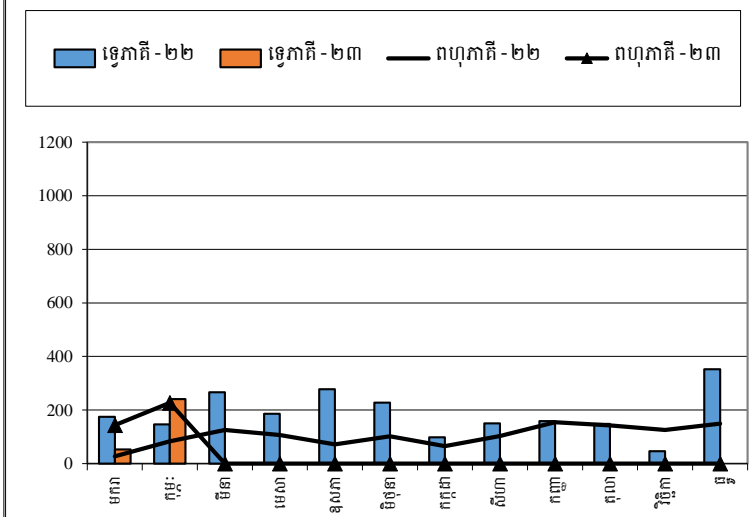
ចំណាយបៀវត្ស និង ចំណាយបៀវត្ស ឆ្នាំ ២០២២-២០២៣



ចំណាយការពារសុខភាព និង ចំណាយសុខភាព ឆ្នាំ ២០២២-២០២៣



ការដកស្រង់ប្រាក់បញ្ញើ និង ចំណាយប្រាក់បញ្ញើ ឆ្នាំ ២០២២-២០២៣



Source: MEF

តារាងទី៥ ÷ ចំណាយតាមក្រសួង-ស្ថាប័ន ឆ្នាំ ២០២៣/ TABLE : EXPENDITURE BY MINISTRY AND INSTITUTION 2023

បរិយាយ	ច្បាប់ថវិកា ឆ្នាំ ២០២៣	ភាគរយនៃចំណូល /ច្បាប់		មករា ២៣	កុម្ភៈ ២៣	មីនា ២៣	មេសា ២៣	ឧសភា ២៣	មិថុនា ២៣	កក្កដា ២៣	សីហា ២៣	កញ្ញា ២៣	តុលា ២៣	វិច្ឆិកា ២៣	ធ្នូ ២៣
សរុបចំណាយចរន្ត	20,839,425	10.68%	2,225,614	783,107	1,442,506										
I. វិស័យរដ្ឋបាលទូទៅ	2,071,543	9.46%	195,994	62,914	133,081										
០១. ព្រះបរមរាជវាំង	85,903	12.21%	10,491	3,008	7,483										
០២. រដ្ឋសភា	171,100	22.42%	38,352	7,848	30,505										
០៣. ព្រឹទ្ធសភា	74,021	14.17%	10,491	3,008	7,483										
០៤ . ក្រុមប្រឹក្សាធម្មនុញ្ញ	15,026	19.26%	2,894	1,577	1,317										
០៥.១.ទីស្តីការគណៈរដ្ឋមន្ត្រី	376,346	8.35%	31,414	9,218	22,196										
០៥.៤. ក្រុមប្រឹក្សាអភិវឌ្ឍន៍កម្ពុជា	12,985	0.00%		-	-										
០៨. ក្រសួងទំនាក់ទំនងរដ្ឋសភា-ព្រឹទ្ធសភា និងអធិការកិច្ច	42,572	9.45%	4,022	1,683	2,339										
០៩. ក្រសួងការបរទេស និងសហប្រតិបត្តិការអន្តរជាតិ	168,115	5.88%	9,892	968	8,924										
១០. ក្រសួងសេដ្ឋកិច្ច និង ហិរញ្ញវត្ថុ	507,637	11.35%	57,625	23,325	34,301										
១៤. ក្រសួងផែនការ	81,833	5.63%	4,606	1,671	2,935										
២៨. ក្រសួងរៀបចំដែនដីនគរូបនីយកម្ម និងសំណង់	111,731	6.43%	7,180	3,017	4,163										
៣០. គណៈកម្មការជាតិរៀបចំការបោះឆ្នោត	300,209	1.93%	5,796	2,343	3,453										
៣១. អាជ្ញាធរសវនកម្មជាតិ	13,837	10.38%	1,437	720	717										
៣៣. ស្ថាប័នប្រឆាំងអំពើពុករលួយ	48,442	14.08%	6,822	2,471	4,350										
៣៤. ក្រសួងមុខងារសាធារណៈ	61,786	8.05%	4,973	2,058	2,916										
II. វិស័យការពារជាតិ សន្តិសុខនិងសន្តិសុខសាធារណៈ	5,101,874	15.51%	791,254	435,559	355,695										
០៦. ១. ក្រសួងការពារជាតិ	2,745,575	15.81%	434,066	217,033	217,033										
០៧.១ ក្រសួងមហាផ្ទៃ (ផ្នែកសន្តិសុខសាធារណៈ)	1,825,423	16.37%	298,744	174,898	123,845										
០៧.២ ក្រសួងមហាផ្ទៃ (ផ្នែករដ្ឋបាលទូទៅ)	342,720	12.70%	43,540	37,979	5,562										
២៦. ក្រសួងយុត្តិធម៌	188,156	7.92%	14,904	5,649	9,255										
III. វិស័យសេដ្ឋកិច្ច	6,930,838	6.82%	472,389	192,357	280,031										
១១. ក្រសួងព័ត៌មាន	83,682	8.76%	7,335	3,342	3,993										
១២. ក្រសួងសុខាភិបាល	1,386,887	1.45%	20,047	9,093	10,954										
១៦. ក្រសួងអប់រំ យុវជន និងកីឡា	3,361,826	11.53%	387,703	155,234	232,469										
១៨. ក្រសួងវប្បធម៌ និងវិចិត្រសិល្បៈ	167,255	6.88%	11,513	4,105	7,408										
១៩. ក្រសួងហិរញ្ញវត្ថុ	88,605	10.46%	9,268	3,512	5,756										

តារាងទី៥ ÷ ចំណាយតាមក្រសួង-ស្ថាប័ន ឆ្នាំ ២០២៣/ TABLE : EXPENDITURE BY MINISTRY AND INSTITUTION 2023															
បរិយាយ	ច្បាប់មូលដ្ឋាន ឆ្នាំ ២០២៣	ការអនុវត្ត /ច្បាប់		មករា ២៣	កុម្ភៈ ២៣	មីនា ២៣	មេសា ២៣	ឧសភា ២៣	មិថុនា ២៣	កក្កដា ២៣	សីហា ២៣	កញ្ញា ២៣	តុលា ២៣	វិច្ឆិកា ២៣	ធ្នូ ២៣
២១. ក្រសួងសង្គមកិច្ច អតីតយុទ្ធជន និងយុវនីតិសម្បទា	1,466,286	0.64%	9,390	4,874	4,516										
២៣. ក្រសួងធម្មការ និងកិច្ចការសាសនា	69,353	7.58%	5,256	2,024	3,232										
២៤. ក្រសួងកិច្ចការនារី	46,243	7.91%	3,660	1,104	2,556										
៣២. ក្រសួងការងារ និងបណ្តុះបណ្តាលវិជ្ជាជីវៈ	260,701	6.99%	18,217	9,069	9,148										
IV. ចំណាយសេដ្ឋកិច្ច	1,582,070	5.05%	79,963	30,950	49,014										
០៥.៣ រដ្ឋលេខាធិការដ្ឋានអាកាសចរស៊ីវិល	45,995	6.96%	3,202	1,604	1,598										
១៣. ក្រសួងរ៉ែ និងថាមពល	64,425	5.90%	3,801	1,664	2,137										
១៥. ក្រសួងពាណិជ្ជកម្ម	125,303	6.11%	7,661	3,440	4,221										
១៧. ក្រសួងកសិកម្មរុក្ខាប្រមាញ់ និងនេសាទ	265,768	8.19%	21,778	8,685	13,092										
២០. ក្រសួងអភិវឌ្ឍន៍ជនបទ	194,364	3.24%	6,291	2,497	3,794										
២២. ក្រសួងប្រៃសណីយ៍ និងទូរគមនាគមន៍	131,189	3.57%	4,684	2,011	2,673										
២៥. ក្រសួងសាធារណការ និងដឹកជញ្ជូន	436,255	3.85%	16,803	4,690	12,113										
២៧. ក្រសួងទេសចរណ៍	81,713	7.39%	6,038	2,143	3,896										
២៩. ក្រសួងធនធានទឹក និងឧតុនិយម	175,057	2.86%	5,012	2,289	2,723										
៣៥. ក្រសួងឧស្សាហកម្ម និងសិប្បកម្ម	62,001	7.57%	4,694	1,927	2,767										
V. ផ្សេងៗ (ចំណាយមិនទាន់បែងចែកទៅក្រសួងមុខសញ្ញា)	5,153,100	13.31%	686,014	61,328	624,686										
៩៩. ចំណាយមិនទាន់បែងចែកទៅក្រសួងមុខសញ្ញា	5,153,100	13.31%	686,014	61,328	624,686										

កំណត់សម្គាល់ ៖ ការប្រែប្រួលចំណាយការណ៍



ការអនុវត្តថវិការដ្ឋ (TOFE) ខែកុម្ភៈ ឆ្នាំ២០២៣ ត្រូវបានរៀបចំដោយផ្អែកលើទិន្នន័យបណ្តោះអាសន្នដែលទទួលបានតាមកាលបរិច្ឆេទដូចខាងក្រោម៖

១. ទិន្នន័យចំណូលរដ្ឋបាលថ្នាក់ជាតិ (ក្រសួង ស្ថាប័ន អង្គភាព និងមន្ទីរជំនាញក្រោមឱវាទ) ទទួលបានពីអគ្គនាយកដ្ឋាន រតនាគារជាតិ និងប្រព័ន្ធ FMIS នៅថ្ងៃទី១៣ ខែមីនា ឆ្នាំ២០២៣
២. ទិន្នន័យចំណូលរដ្ឋបាលថ្នាក់ក្រោមជាតិ (រដ្ឋបាលរាជធានី-ខេត្ត) ទទួលបានពីអគ្គនាយកដ្ឋានរតនាគារជាតិ និងប្រព័ន្ធ FMIS នៅថ្ងៃទី១៣ ខែមីនា ឆ្នាំ២០២៣
៣. ទិន្នន័យចំណាយរដ្ឋបាលថ្នាក់ជាតិ (ក្រសួង ស្ថាប័ន អង្គភាព និងមន្ទីរជំនាញក្រោមឱវាទ) ទទួលបានពីអគ្គនាយកដ្ឋាន រតនាគារជាតិ និងប្រព័ន្ធ FMIS នៅថ្ងៃទី២០ ខែមីនា ឆ្នាំ២០២៣
៤. ទិន្នន័យចំណាយរដ្ឋបាលថ្នាក់ក្រោមជាតិ (រដ្ឋបាលរាជធានី-ខេត្ត) ទទួលបានពីអគ្គនាយកដ្ឋានរតនាគារជាតិ និងប្រព័ន្ធ FMIS នៅថ្ងៃទី២៣ ខែមីនា ឆ្នាំ២០២៣
៥. ទិន្នន័យតារាងតុល្យភាពរដ្ឋបាលថ្នាក់ជាតិ (ក្រសួង ស្ថាប័ន អង្គភាព និងមន្ទីរជំនាញក្រោមឱវាទ) ទទួលបានពីអគ្គនាយកដ្ឋានរតនាគារជាតិ និងប្រព័ន្ធ FMIS នៅថ្ងៃទី២៣ ខែមីនា ឆ្នាំ២០២៣
៦. ទិន្នន័យតារាងតុល្យភាពរដ្ឋបាលថ្នាក់ក្រោមជាតិ (រដ្ឋបាលរាជធានី-ខេត្ត) ទទួលបានពីអគ្គនាយកដ្ឋានរតនាគារជាតិ និង ប្រព័ន្ធ FMIS នៅថ្ងៃទី២៣ ខែមីនា ឆ្នាំ២០២៣
៧. ទិន្នន័យកម្ចី និងអំណោយ ទទួលបានពីអគ្គនាយកដ្ឋានសហប្រតិបត្តិការអន្តរជាតិ និងគ្រប់គ្រងបំណុល នៅថ្ងៃទី១៧ ខែមីនា ឆ្នាំ២០២៣
៨. ទិន្នន័យពហុភាគី ទ្វេភាគី ទទួលបានពីប្រព័ន្ធ DMFAS នៃអគ្គនាយកដ្ឋានសហប្រតិបត្តិការអន្តរជាតិ និងគ្រប់គ្រងបំណុល នៅថ្ងៃទី២១ ខែមីនា ឆ្នាំ២០២៣
៩. ទិន្នន័យគណនីរដ្ឋាភិបាល (Credit Bank) ទទួលបានពីធនាគារជាតិនៃកម្ពុជា នៅថ្ងៃទី២២ ខែមីនា ឆ្នាំ២០២៣។

ទិន្នន័យការអនុវត្តថវិការដ្ឋ (TOFE) នឹងត្រូវបានធ្វើបច្ចុប្បន្នភាពនៅពេលចេញផ្សាយខែបន្ទាប់ ។

