

វិទ្យាសាស្ត្រសេដ្ឋកិច្ច-សង្គម

Socio-Economic Trends

ប្រចាំឆ្នាំ២០២២ / Annual 2022

មាតិកា

ទំព័រ

ខ្លឹមសារសង្ខេប/Executive summary

១

១. និន្នាការសេដ្ឋកិច្ចកម្ពុជា/Cambodia economic trends

២

១.១. សន្ទស្សន៍ថ្លៃទំនិញប្រើប្រាស់/Consumer price index

២

១.២. វិស័យពាណិជ្ជកម្ម/Trade

៣

១.៣. វិស័យវិនិយោគឯកជន/Private investment

៤

១.៤. វិស័យទេសចរណ៍/Tourism

៤

១.៥. វិស័យសំណង់/Construction

៥

២. និន្នាការថ្លៃទំនិញសំខាន់ៗ /Commodity prices

៥

២.១. ថ្លៃប្រេង (Crude oil price: Brent, WTI, Dubai)

៥

២.២. ថ្លៃអង្ករ (Rice price: 5%, 25%, 100% broken)

៦

២.៣. ថ្លៃកៅស៊ូ (Rubber price: TSR20, SGP/MYS)

៦

១. សម្រាប់ឆ្នាំ២០២២, សេដ្ឋកិច្ចកម្ពុជា រំពឹងថានឹងបន្តនិរន្តរភាពកើនឡើងក្នុងឆ្នាំ ២០២២ បន្តគាំទ្រដោយភាពល្អប្រសើរនៃតម្រូវការសកល បើទោះបីរងការប៉ះទង្គិចពីការផ្ទុះឡើងសង្គ្រាមរវាងរុស្ស៊ី និងអ៊ុយក្រែនយ៉ាងណាក្តី ។ ទន្ទឹមនេះ ការសម្រេចបាននូវអត្រាខ្ពស់នៃការចាក់វ៉ាក់សាំង និងការបើកប្រទេសឡើងវិញ បានអនុញ្ញាតឱ្យសកម្មភាពសេដ្ឋកិច្ចក្នុងស្រុកចាប់ផ្តើមវិលត្រលប់ទៅរកប្រក្រតីភាពវិញ។ ឈរលើការងើបឡើងវិញនៃសេដ្ឋកិច្ច-សង្គមនាពេលបច្ចុប្បន្ន, ទស្សនវិស័យនៃសេដ្ឋកិច្ចកម្ពុជានៅបន្តមានភាពល្អប្រសើរ ជាពិសេសស្ថានភាពផលិតកម្ម ឆ្លុះបញ្ចាំងតាមរយៈការបន្តកើនឡើងនៃការនាំចេញផលិតផលឧស្សាហកម្ម, ផលិតផលកាត់ដេរ និងកម្មន្តសាលមិនមែនកាត់ដេរ។ បន្ថែមលើនេះ, រាជរដ្ឋាភិបាលបានដាក់ឱ្យអនុវត្ត “ក្របខណ្ឌយុទ្ធសាស្ត្រ និង កម្មវិធីស្តារនិងជំរុញកំណើនសេដ្ឋកិច្ចកម្ពុជា ក្នុងការរស់នៅជាមួយកូវីដ-១៩ តាមគន្លងប្រក្រតីភាពថ្មី សម្រាប់ឆ្នាំ២០២១-២០២៣” ដែលនឹងជួយស្តារ និងជំរុញវិស័យដែលជាចន្ទលំនៃសេដ្ឋកិច្ចឱ្យកាន់តែប្រសើរឡើង ក្នុងនោះរួមមាន៖ កាត់ដេរ, មិនមែនកាត់ដេរ, ទេសចរណ៍ និង កសិកម្ម។

២. ក្នុងខែធ្នូ ឆ្នាំ២០២២, ប្រេងសាំងថ្លៃជាមធ្យម ៤ ១១៧\$/ល ធ្លាក់ចុះ៥,០% និងប្រេងម៉ាស៊ូតថ្លៃជាមធ្យម ៤ ៥៣៣\$/ល កើនឡើង ១០,៨% ធៀបនឹងខែវិច្ឆិកា ឆ្នាំ២០២២ ដោយឡែកថ្លៃនៅលើទីផ្សារអន្តរជាតិក្នុងនោះ ប្រេងឆោ (Brent) ថ្លៃមធ្យម ៨០,៩ ដុល្លារ/បារ៉ែល ធ្លាក់ចុះ ១១,២% និងប្រេងឆោ (WTI) ថ្លៃមធ្យម ៧៦,៥ ដុល្លារ/បារ៉ែល ធ្លាក់ចុះ ៩,៧% ធៀបនឹងខែតុលា ឆ្នាំ២០២២ ។

៣. ក្នុងឆ្នាំ២០២២, ការនាំចេញទំនិញ (ដកមាស) មានទំហំទឹកប្រាក់ចំនួន ២០ ៣៤៤,១ លានដុល្លារ បានកើនឡើង ១៦,៧% ធៀបនឹងរយៈពេលដូចគ្នាឆ្នាំមុន។ កំណើននាំចេញ (ដកមាស) ត្រូវបានជំរុញដោយកំណើនវិជ្ជមាននៃការនាំចេញផលិតផលវាយនភណ្ឌ, កង់, អង្ករ និងទំនិញផ្សេងៗ ។ ទន្ទឹមនេះ ការនាំចូល (ដកមាស) មានទំហំទឹកប្រាក់ចំនួន ២៥ ៤៦០,៤ លានដុល្លារអាមេរិក បានកើនឡើង ១១,៩% ធៀបនឹងឆ្នាំមុន។ កំណើននាំចូល (ដកមាស) នេះ បានគាំទ្រដោយកំណើននៃការនាំចូលក្រណាត់, ប្រេងឥន្ធនៈ, គ្រឿងសំណង់, យានយន្ត និងទំនិញផ្សេងៗ, ទូរទឹកកកនិងទូរស័ព្ទ, ម៉ាស៊ីនត្រជាក់, គ្រឿងឧបភោគបរិភោគ, ស្ករស, ប៊ិចបេង, ប្រេងឆា, ស្រាចំរុះ, ស្រាបៀរ និងផលិតផលផ្សេងៗមួយចំនួនទៀត) ។

៤. ក្នុងឆ្នាំ២០២២, ស្ថានភាពភ្ញៀវទេសចរ បានបង្ហាញពីកំណើនខ្ពស់គួរឱ្យកត់សម្គាល់, ជាក់ស្តែងកម្ពុជាទទួលបានភ្ញៀវទេសចរអន្តរជាតិសរុបចំនួន ២ ២៧៧ ពាន់នាក់ កើនឡើង ១០៥៨,៦% ធៀបនឹងរយៈពេលដូចគ្នាឆ្នាំមុន ។ កំណើនភ្ញៀវទេសចរអន្តរជាតិនេះត្រូវបានជំរុញដោយការការកើនឡើងនៃភ្ញៀវទេសចរថៃ វៀតណាម និងចិន ។

៥. ក្នុងឆ្នាំ២០២២, ចំនួនគម្រោងដែលទទួលបានការអនុញ្ញាតសាងសង់សរុបមាន ៤ ២៧៥ គម្រោង បានធ្លាក់ចុះ ២៨ គម្រោង និងតម្លៃគម្រោងសរុបមាន ២ ៩៦៨ លានដុល្លារ បានធ្លាក់ចុះ ៤៦,៨% ក្នុងនោះ ប្រភេទសំណង់លំនៅដ្ឋានមាន ៣ ៧៦៨ គម្រោង (ស្មើនឹង ៨៨,១% នៃសំណើសុំសាងសង់សរុប) កើនឡើង ៤៨ គម្រោង ធៀបនឹងរយៈពេលដូចគ្នាឆ្នាំមុន ។

៦. ក្នុងឆ្នាំ២០២២, ស្ថានភាពវិនិយោគ បានបង្ហាញពីភាពល្អប្រសើរបន្តិច, ជាក់ស្តែងគម្រោងវិនិយោគឯកជនសរុប^១ មានចំនួន ១៣២ គម្រោង បានកើនឡើង ២៤ គម្រោង, លទ្ធភាពបង្កើតកម្លាំងពលកម្មថ្មីប្រមាណជា ១២២ ពាន់នាក់ កើនឡើង ៣៥,៩% និង ទុនវិនិយោគសរុប ៣ ២៣០ លានដុល្លារ កើនឡើង ៨៧,៩% ធៀបនឹងរយៈពេលដូចគ្នាឆ្នាំមុន^២ ។

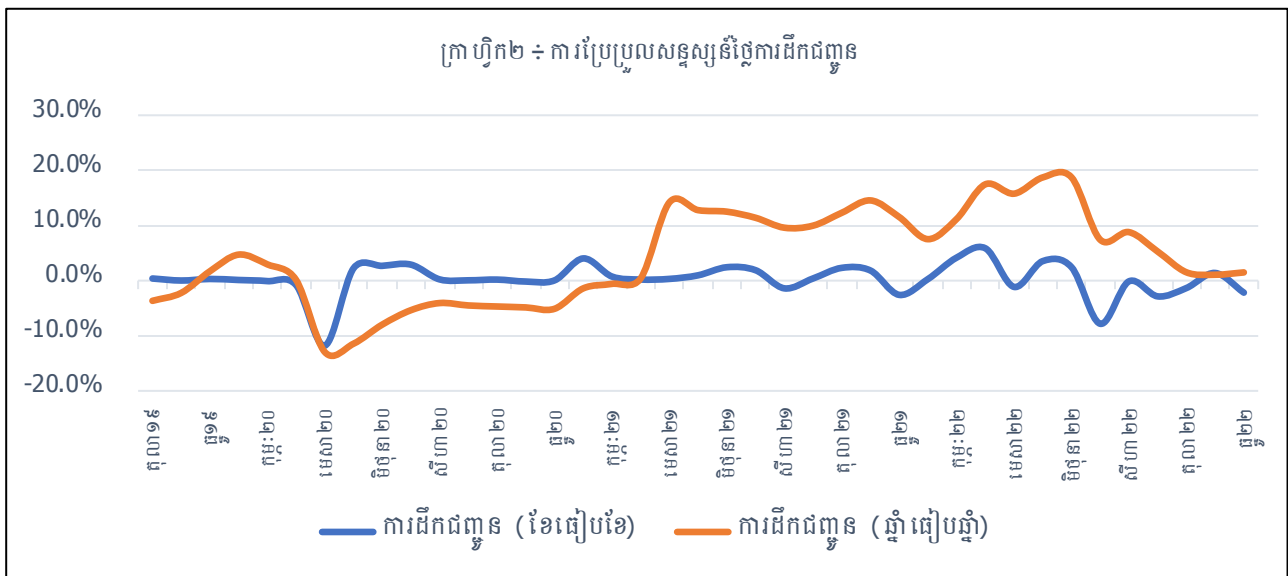
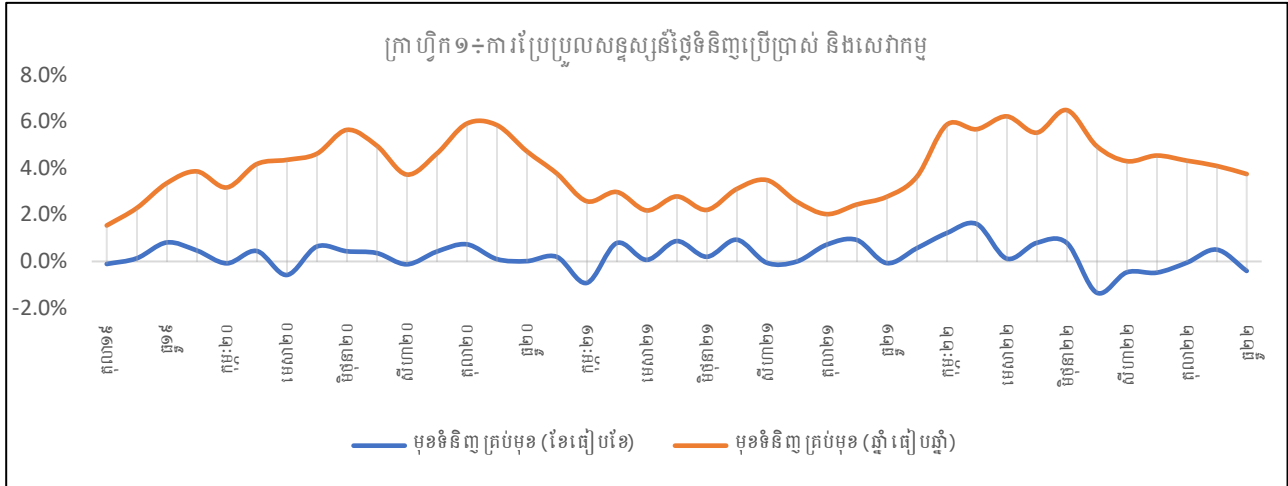
៧. ក្នុងឆ្នាំ២០២២, សន្ទស្សន៍ថ្លៃទំនិញប្រើប្រាស់ និងសេវាកម្មនៅរាជធានីភ្នំពេញ កើនឡើង ២,៩% ធៀបនឹងខែដូចគ្នាឆ្នាំមុន ។ កំណើននេះ គឺត្រូវបានជម្រុញដោយអត្រាកំណើនខ្ពស់នៃក្រុមសន្ទស្សន៍ថ្លៃសំខាន់ៗដែលមានទំហំធំៗ ដូចជាសន្ទស្សន៍ថ្លៃអាហារនិងភេសជ្ជៈមិនមានជាតិស្រវឹង ៣,៨%, ផ្ទះសំបែង ទឹក អគ្គិសនី ឧស្ម័ន និងឥន្ធនៈដទៃទៀត ០,៩% និងជាពិសេសការដឹកជញ្ជូន ១,៥% ។

¹ គម្រោងវិនិយោគឯកជនក្រៅតំបន់សេដ្ឋកិច្ចពិសេស ដែលទទួលបានការអនុញ្ញាតដោយក្រុមប្រឹក្សាអភិវឌ្ឍន៍កម្ពុជា។

² ទិន្នន័យនេះពុំមានបូករួមបញ្ចូលទិន្នន័យរបស់តំបន់សេដ្ឋកិច្ចទេ

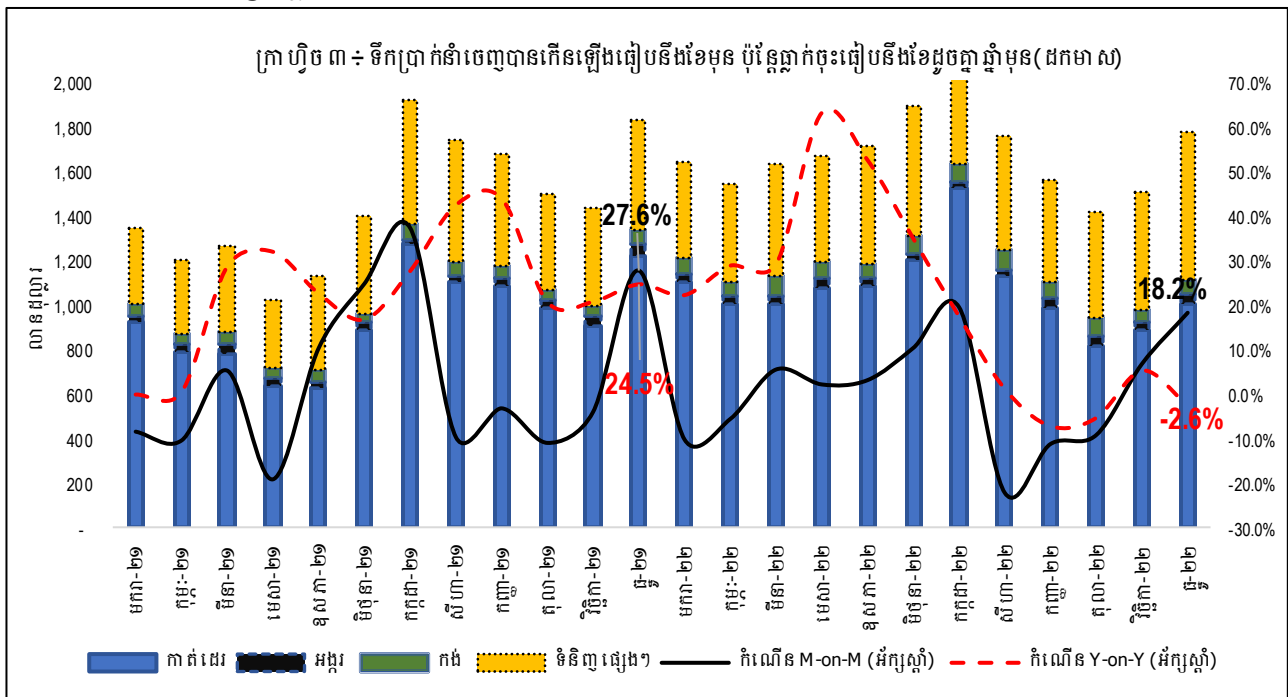
១. វិស័យសេដ្ឋកិច្ចកម្ពុជា / Cambodia economic trends

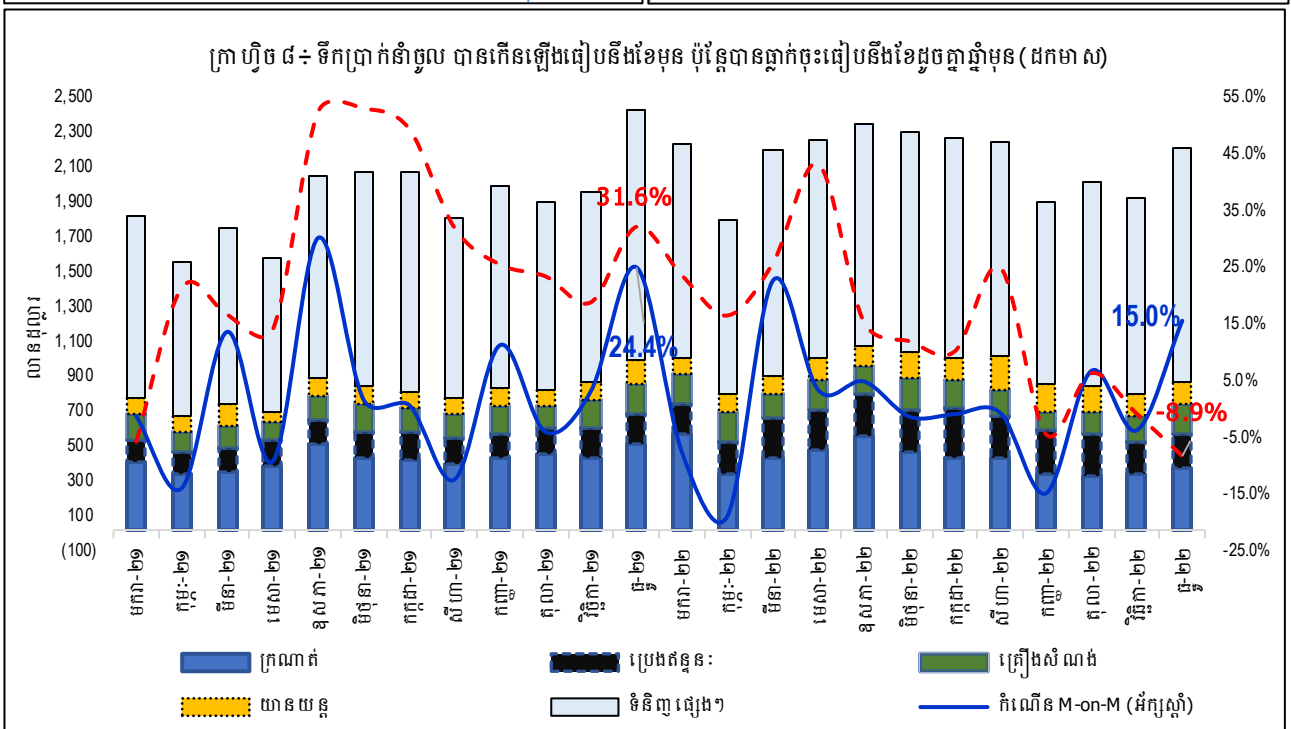
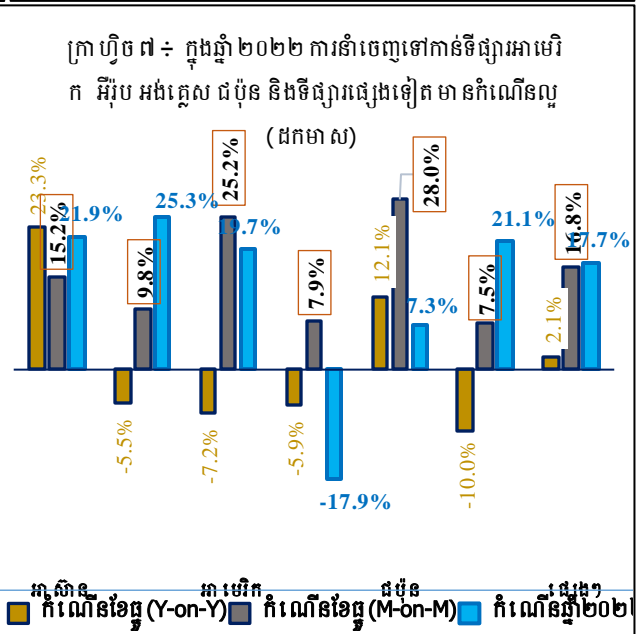
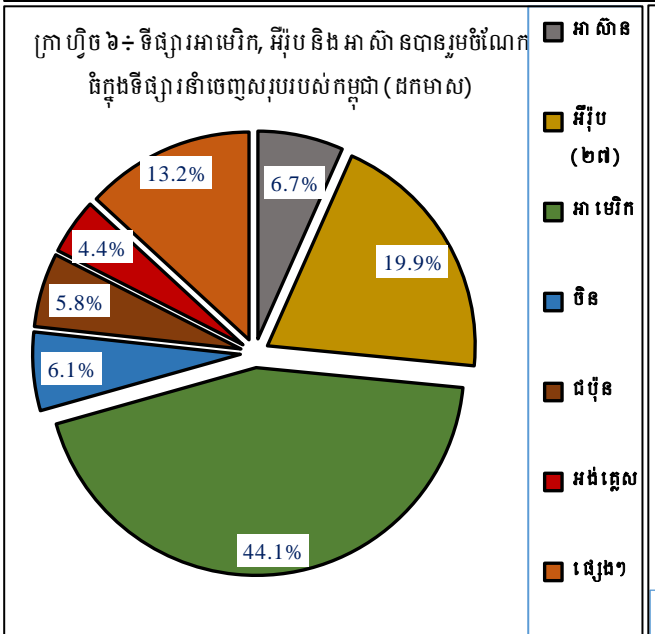
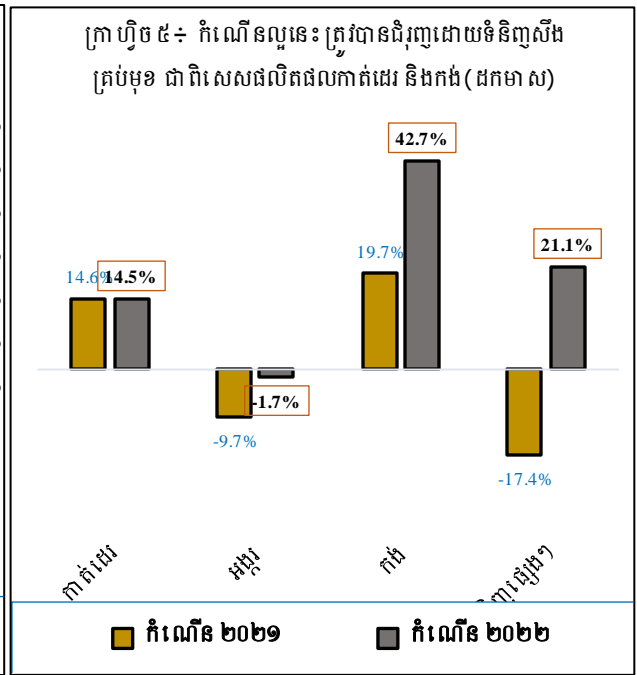
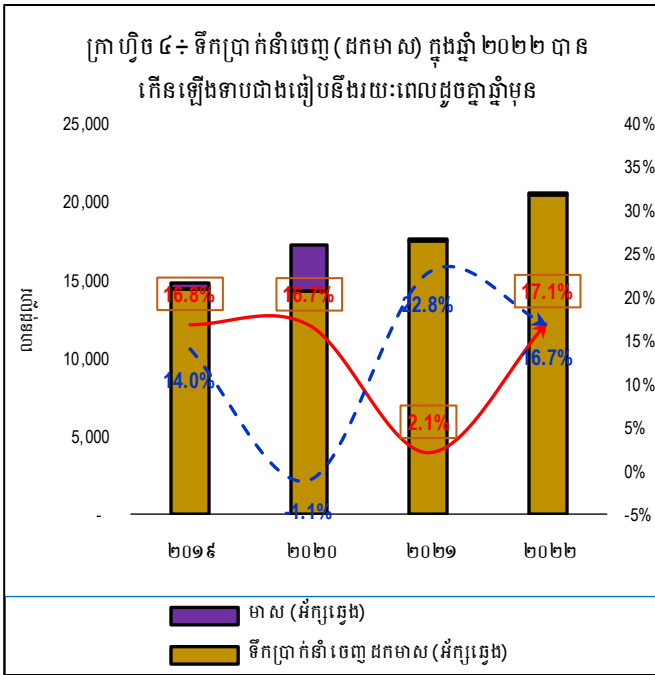
១.១. សន្ទស្សន៍ថ្លៃទំនិញប្រើប្រាស់ / Consumer price index



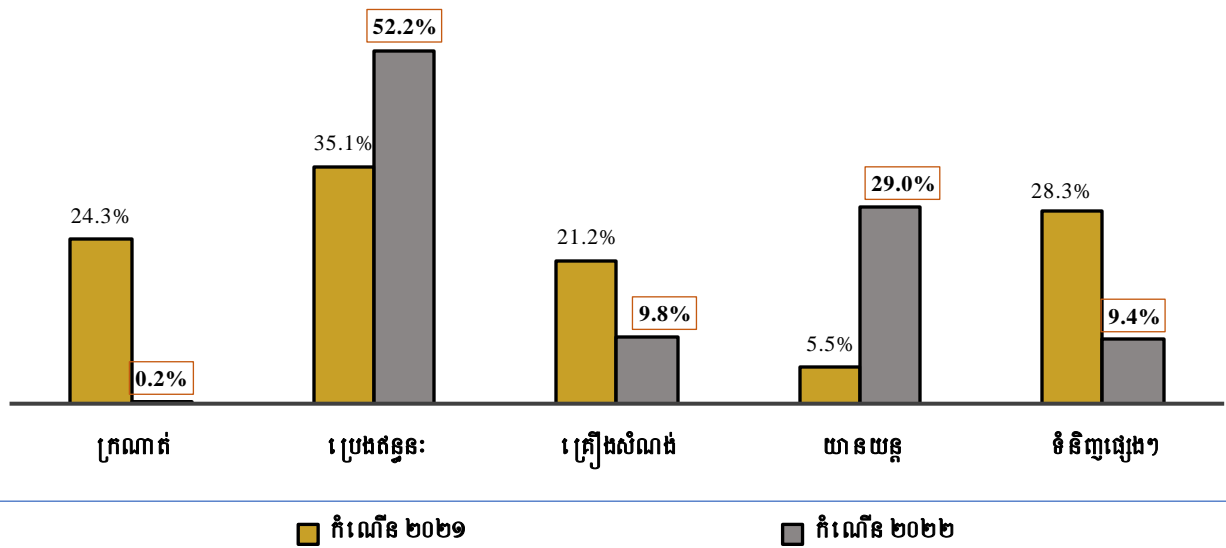
ប្រភព: វិទ្យាស្ថានជាតិស្ថិតិ

១.២. វិស័យពាណិជ្ជកម្ម / Trade



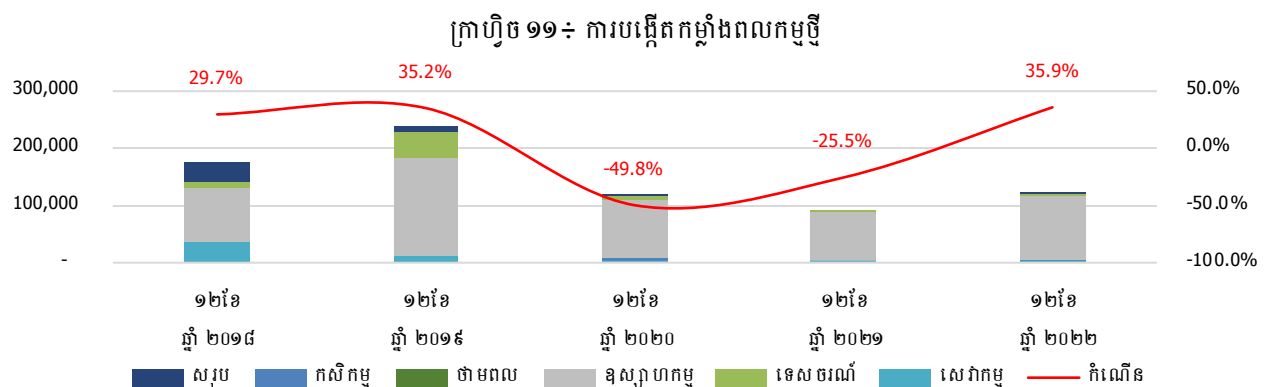
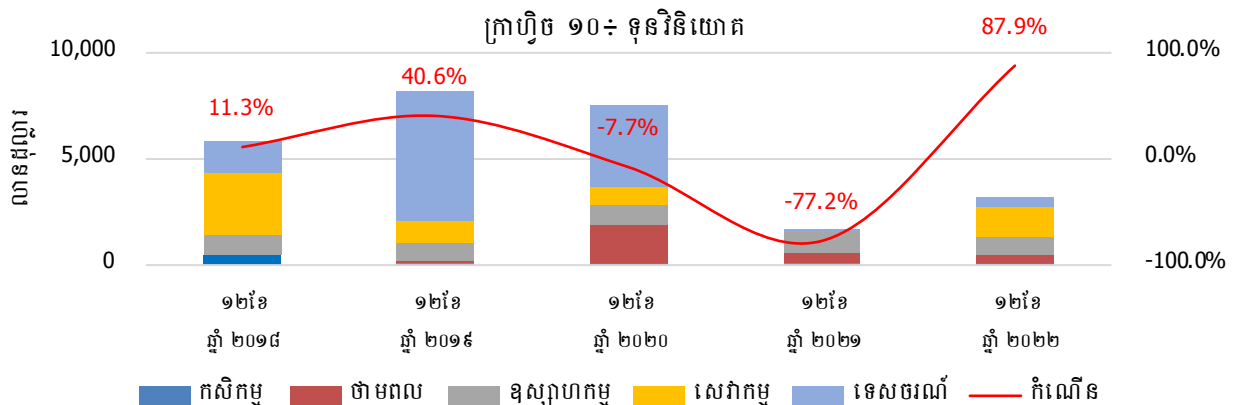


ក្រាហ្វិច ៩ ÷ ទំហំទឹកប្រាក់នាំចូលទិន្នន័យសំខាន់ៗទាំងអស់ បានកើនឡើង (ដកមាស)



ប្រភព ÷ ស្ថិតិទំហំពាណិជ្ជកម្មអន្តរជាតិ, អគ្គនាយកដ្ឋានគយនិងរដ្ឋាករកម្ពុជា

១.៣. ស្ថានភាពវិនិយោគ / Investment



ប្រភព ÷ ក្រុមប្រឹក្សាអភិវឌ្ឍន៍កម្ពុជា

[illegible]

ក្រាហ្វិចទី១៣ ៖ ចំនួនសំណើស៊ីសាងសង់សរុបនៅនិងជាតិលែ

កាលបរិច្ឆេទ	សាធារណៈ	លំនៅដ្ឋាន	ឧស្សាហកម្ម	ពាណិជ្ជកម្ម	ទេសចរណ៍	វិនិយោគ	អត្រាកំណើន
១២ខែ ឆ្នាំ ២០១៨	~3,200	~3,000	~200	~200	~100	~100	-3.6%
១២ខែ ឆ្នាំ ២០១៩	~4,500	~4,200	~200	~200	~100	~100	45.5%
១២ខែ ឆ្នាំ ២០២០	~4,200	~4,000	~200	~200	~100	~100	1.0%
១២ខែ ឆ្នាំ ២០២១	~3,800	~3,600	~200	~200	~100	~100	-11.1%
១២ខែ ឆ្នាំ ២០២២	~3,900	~3,700	~200	~200	~100	~100	-0.7%

ក្រាហ្វិច ១៤៖ និន្នាការកំរិតប្រេងសាំង និងប្រេងម៉ាស៊ូតលើទីផ្សារកម្ពុជា

កាលបរិច្ឆេទ	សាំង ធម្មតា (EA 92)	ម៉ាស៊ូត (DO 0.05%)
០១/០១/២០២២	3,800	3,500
១៥/០១/២០២២	3,900	3,400
០១/០២/២០២២	4,000	3,600
១៥/០២/២០២២	4,200	3,800
០១/០៣/២០២២	4,300	4,000
១៥/០៣/២០២២	4,100	3,800
០១/០៤/២០២២	3,900	3,600
១៥/០៤/២០២២	3,700	3,400
០១/០៥/២០២២	3,800	3,500
១៥/០៥/២០២២	3,900	3,600
០១/០៦/២០២២	3,800	3,500
១៥/០៦/២០២២	3,700	3,400
០១/០៧/២០២២	3,800	3,500
១៥/០៧/២០២២	3,900	3,600
០១/០៨/២០២២	3,800	3,500
១៥/០៨/២០២២	3,700	3,400
០១/០៩/២០២២	3,800	3,500
១៥/០៩/២០២២	3,900	3,600
០១/១០/២០២២	3,800	3,500
១៥/១០/២០២២	3,700	3,400
០១/១១/២០២២	3,800	3,500
១៥/១១/២០២២	3,900	3,600
០១/១២/២០២២	4,000	3,700
១៥/១២/២០២២	4,100	3,800
០១/០១/២០២៣	4,200	3,900

ក្រាហ្វិច ១៥ ៖ និន្នាការចំណុះប្រេងសាំងស្តង់ដារលើទីផ្សារអន្តរជាតិ

ខែ/ឆ្នាំ	Brent (USD/Barrel)	WTI (USD/Barrel)
ឧសភា ២០១៥	45.00	40.00
មិថុនា ២០១៥	50.00	45.00
កក្កដា ២០១៥	55.00	50.00
សីហា ២០១៥	50.00	45.00
កញ្ញា ២០១៥	55.00	50.00
តុលា ២០១៥	60.00	55.00
វិច្ឆិកា ២០១៥	65.00	60.00
ធ្នូ ២០១៥	60.00	55.00
មករា ២០១៦	55.00	50.00
កុម្ភៈ ២០១៦	50.00	45.00
សីហា ២០១៦	45.00	40.00
កញ្ញា ២០១៦	40.00	35.00
តុលា ២០១៦	35.00	30.00
វិច្ឆិកា ២០១៦	30.00	25.00
ធ្នូ ២០១៦	35.00	30.00
មករា ២០១៦	40.00	35.00
កុម្ភៈ ២០១៦	45.00	40.00
សីហា ២០១៦	50.00	45.00
កញ្ញា ២០១៦	55.00	50.00
តុលា ២០១៦	60.00	55.00
វិច្ឆិកា ២០១៦	65.00	60.00
ធ្នូ ២០១៦	60.00	55.00
មករា ២០១៦	65.00	60.00
កុម្ភៈ ២០១៦	70.00	65.00
សីហា ២០១៦	75.00	70.00
កញ្ញា ២០១៦	80.00	75.00
តុលា ២០១៦	85.00	80.00
វិច្ឆិកា ២០១៦	80.00	75.00
ធ្នូ ២០១៦	75.00	70.00
មករា ២០១៦	70.00	65.00
កុម្ភៈ ២០១៦	65.00	60.00

កំណត់សម្គាល់

កៅស៊ូ÷

- កៅស៊ូ TSR20: ឬហៅថាកៅស៊ូស្តង់ដារលេខ២០ រួមមានកៅស៊ូ SIR20, SMR20 និង STR20 គឺសំដៅលើកៅស៊ូធម្មជាតិដែលមានសារធាតុផ្សេងៗទៀត២០% ។ កៅស៊ូធម្មជាតិមានច្រើនប្រភេទក្នុងនោះកៅស៊ូដែលមានតម្រូវការប្រើប្រាស់ច្រើនជាងគេគឺកៅស៊ូស្តង់ដារ (កៅស៊ូដុំ) និងកៅស៊ូបន្ទុះ។ កៅស៊ូ TSR20 ជាប្រភេទកៅស៊ូដែលបានកែច្នៃក្នុងកម្រិតខ្ពស់ប្រើប្រាស់សម្រាប់ផលិតកម្មកង់ឡាន បំពង់ទឹកជ័រ កម្រាលជ័រ ស្បែកជើង និងអាវភ្លៀងជាដើម។ កៅស៊ូប្រភេទនេះមានកម្រិតស្អិតទាប ហើយងាយលាយបញ្ចូល ជាមួយសារធាតុដទៃ ដែលធ្វើឱ្យផលិតផលផលិតចេញពីកៅស៊ូនេះមានភាពរឹងមាំ ធន់ និងមិនងាយស៊ីកំរិល ។ ប្រទេសសំខាន់ៗដែលផលិត កៅស៊ូប្រភេទនេះគឺម៉ាឡេស៊ី ថៃ ឥណ្ឌូណេស៊ី វៀតណាម និងចិន។
- កៅស៊ូ RSS (Ribbed Smoked Sheets) បែងចែកជា៦ប្រភេទគឺ ប្រភេទលេខ 1, 2, 3, 4, 5 និងប្រភេទពិសេស មានពណ៌លឿង និងវេចខ្ចប់ជាបន្ទុះ ។ កៅស៊ូប្រភេទ RSS3 ច្រើនផលិតនៅប្រទេសថៃ ឥណ្ឌា និងឥណ្ឌូណេស៊ី ប្រើប្រាស់ជាវត្ថុធាតុដើម សម្រាប់ផលិតសំបកកង់រថយន្ត បំពង់ទឹកជ័រ និងស្បែកជើង ។ កៅស៊ូប្រភេទនេះប្រើប្រាស់ក្នុងឧស្សាហកម្មផលិតសំបកកង់ រថយន្ត និងដែលជាធាតុផ្សំលើស 50% នៃផលិតផល ។

ប្រេងឆៅ÷

ប្រេងឆៅ Brent, WTI និង Dubai ជាប្រភេទប្រេងឆៅធុនស្រាល(Light Crude Oil) ដែលមានការទិញលក់ច្រើនជាងគេ និងជាថ្លៃមូលដ្ឋានក្នុងការទិញលក់កិច្ចសន្យាអនាគត (Future Contract) ។ ប្រេងឆៅលើទីផ្សារអន្តរជាតិមានលក្ខណៈខុសគ្នា ទៅតាមប្រភេទដូចជា÷ ប្រភេទប្រេង Brent ច្រើនផលិតនៅតំបន់សមុទ្រអាក្រូងទិចខាងជើង, ប្រភេទប្រេងរបស់អាមេរិក WTI (West Texas Intermediate) និងប្រភេទប្រេងរបស់អារ៉ាប់ប៊ីសាអ៊ូឌីត Dubai ។ ប្រភេទប្រេងឆៅទាំងបីមានលក្ខណៈ ខុសគ្នាទៅតាមកម្រិតភាពស្រាល ហើយប្រភេទប្រេងឆៅដែលមានភាពស្រាលជាងគេអាចចម្រាញ់ជាប្រេងឥន្ធនៈបានច្រើន។ API Gravity ត្រូវបានគេប្រើប្រាស់ វាស់វែងភាពស្រាលនៃប្រភេទប្រេងឆៅនីមួយៗ ។ ប្រភេទប្រេងដែលមានកម្រិត API Gravity កាន់តែខ្ពស់គឺជាប្រភេទប្រេងដែលកាន់តែស្រាល និងអាចចម្រាញ់ជាប្រេងឥន្ធនៈបានច្រើន ។

- WTI 40° API
- Brent 38° API
- Dubai 32° API

រៀបចំដោយ

នាយកដ្ឋានស្ថិតិនិងវិភាគសេដ្ឋកិច្ច

អគ្គនាយកដ្ឋានគោលនយោបាយ

ក្រសួងសេដ្ឋកិច្ច និងហិរញ្ញវត្ថុ

ព័ត៌មានផ្សេងៗ សូមទាក់ទងក្រុមការងារ.០

ទូរស័ព្ទលេខ÷ ០១៧ ៣៦៦ ៥៥៣, ០៧៧ ៨៨ ៩៩ ៩២

ម៉ោងធ្វើការ÷ ៨:០០ ដល់ ១២:០០ព្រឹក និង ២:០០ ដល់ ៥:០០រសៀល