

**វិទ្យាសាស្ត្រសេដ្ឋកិច្ច-សង្គម**  
**Socio-Economic Trends**  
**ខែវិច្ឆិកា ឆ្នាំ២០២២ / November 2022**

**មាតិកា**

	<b>ទំព័រ</b>
<b>ខ្លឹមសារសង្ខេប/Executive summary</b>	<b>១</b>
<b>១. និន្នាការសេដ្ឋកិច្ចកម្ពុជា/Cambodia economic trends</b>	<b>២</b>
១.១. សន្ទស្សន៍ថ្លៃទំនិញប្រើប្រាស់/Consumer price index	២
១.២. វិស័យពាណិជ្ជកម្ម/Trade	៣
១.៣. វិស័យវិនិយោគឯកជន/Private investment	៤
១.៤. វិស័យទេសចរណ៍/Tourism	៤
១.៥. វិស័យសំណង់/Construction	៥
<b>២. និន្នាការថ្លៃទំនិញសំខាន់ៗ /Commodity prices</b>	<b>៥</b>
២.១. ថ្លៃប្រេង (Crude oil price: Brent, WTI, Dubai)	៥

**ខ្លឹមសារសង្ខេប / Executive summary**

១. ក្នុងខែវិច្ឆិកា ឆ្នាំ២០២២, សេដ្ឋកិច្ចកម្ពុជា រំពឹងថានឹងបន្តនិរន្តរភាពកើនឡើងក្នុងឆ្នាំ ២០២២ បន្តគាំទ្រដោយ ភាពល្អប្រសើរនៃតម្រូវការសកល បើទោះបីរងការប៉ះទង្គិចពីការផ្ទុះឡើងសង្គ្រាមរវាងរុស្ស៊ី និងអ៊ុយក្រែនយ៉ាងណាក្តី ។ ទន្ទឹមនេះ ការសម្រេចបាននូវអត្រាខ្ពស់នៃការចាក់វ៉ាក់សាំង និងការបើកប្រទេសឡើងវិញ បានអនុញ្ញាតឱ្យសកម្មភាព សេដ្ឋកិច្ចក្នុងស្រុក ចាប់ផ្តើមវិលត្រលប់ទៅរកប្រក្រតីភាពវិញ ។ ឈរលើការងើបឡើងវិញនៃសេដ្ឋកិច្ច-សង្គមនាពេលបច្ចុប្បន្ន, ទស្សនវិស័យនៃសេដ្ឋកិច្ចកម្ពុជានៅបន្តមានភាពល្អប្រសើរ ជាពិសេសស្ថានភាពផលិតកម្ម ឆ្លុះបញ្ចាំងតាមរយៈការបន្ត កើនឡើងនៃការនាំចេញផលិតផលឧស្សាហកម្ម, ផលិតផលកាត់ដេរ និងកម្មន្តសាលាមិនមែនកាត់ដេរ។ បន្ថែមលើនេះ, រាជរដ្ឋាភិបាលបានដាក់ឱ្យអនុវត្ត “ក្របខណ្ឌយុទ្ធសាស្ត្រ និង កម្មវិធីស្តារនិងជំរុញកំណើនសេដ្ឋកិច្ចកម្ពុជា ក្នុងការរស់នៅ ជាមួយកូវីដ-១៩ តាមគន្លងប្រក្រតីភាពថ្មី សម្រាប់ឆ្នាំ២០២១-២០២៣” ដែលនឹងជួយស្តារ និងជំរុញវិស័យ ដែលជាចន្ទលំនៃសេដ្ឋកិច្ចឱ្យកាន់តែប្រសើរឡើងក្នុងនោះរួមមាន៖ កាត់ដេរ, មិនមែនកាត់ដេរ, ទេសចរណ៍ និង កសិកម្ម។

២. ក្នុងខែវិច្ឆិកា ឆ្នាំ២០២២, ប្រេងសាំងថ្លៃជាមធ្យម ៤ ៣៣៣៧ លីត្រ កើនឡើង ២,០% និងប្រេងម៉ាស៊ូតថ្លៃជាមធ្យម ៥ ០៨៣៧ លីត្រ កើនឡើង ១,៣% ធៀបនឹងខែតុលា ឆ្នាំ២០២២ ដោយឡែកថ្លៃនៅលើទីផ្សារអន្តរជាតិក្នុងនោះ ប្រេងនៅ (Brent) ថ្លៃមធ្យម ៩១,១ ដុល្លារ/បារ៉ែល ធ្លាក់ចុះ ២,២% និងប្រេងនៅ (WTI) ថ្លៃមធ្យម ៨៤,៨ ដុល្លារ/បារ៉ែល ធ្លាក់ចុះ ២,៨% ធៀបនឹងខែតុលា ឆ្នាំ២០២២ ។

៣. ក្នុងរយៈពេល១១ខែ ២០២២, ការនាំចេញទំនិញ (ដកមាស) មានទំហំទឹកប្រាក់ចំនួន ១៨ ៧៧៨,៨ លានដុល្លារ បានកើនឡើង ១៨,៩% ធៀបនឹងរយៈពេលដូចគ្នាឆ្នាំមុន។ កំណើននាំចេញ (ដកមាស) ត្រូវបានជំរុញដោយកំណើនវិជ្ជមាននៃការនាំចេញផលិតផលវាយនភណ្ឌ, កង់, អង្ករ និងទំនិញផ្សេងៗ ។ ទន្ទឹមនេះ ការនាំចូល (ដកមាស) មានទំហំទឹកប្រាក់ចំនួន ២៣ ២៦៥,៩ លានដុល្លារអាមេរិក បានកើនឡើង ១៤,៣% ធៀបនឹងរយៈពេលដូចគ្នា ឆ្នាំមុន កំណើននាំចូល (ដកមាស) នេះ បានគាំទ្រដោយកំណើននៃការនាំចូលក្រណាត់, ប្រេងឥន្ធនៈ, គ្រឿងសំណង់, យានយន្ត និងទំនិញផ្សេងៗ, ទូរទឹកកកនិងទូរស័ព្ទ, ម៉ាស៊ីនត្រជាក់, គ្រឿងឧបភោគបរិភោគ, ស្ករស, ប៊ីចេង, ប្រេងឆា, ស្រាចំរុះ, ស្រាបៀរ និងផលិតផលផ្សេងៗមួយចំនួនទៀត) ។

៤. ក្នុងរយៈពេល១១ខែ ឆ្នាំ២០២២, ស្ថានភាពភ្ញៀវទេសចរ បានបង្ហាញពីកំណើនខ្ពស់គួរឱ្យកត់សម្គាល់, ជាក់ស្តែងកម្ពុជាទទួលបានភ្ញៀវទេសចរអន្តរជាតិសរុបចំនួន ១ ៩១៤ ពាន់នាក់ កើនឡើង ១០៧១,៦% ធៀបនឹងរយៈពេល ដូចគ្នាឆ្នាំមុន ។ កំណើនភ្ញៀវទេសចរអន្តរជាតិនេះត្រូវបានជំរុញដោយការកើនឡើងនៃភ្ញៀវទេសចរថៃ វៀតណាម និងចិន ។

៥. ក្នុងរយៈពេល១១ខែ ឆ្នាំ២០២២, ចំនួនគម្រោងដែលទទួលបានការអនុញ្ញាតសាងសង់សរុបមាន ៣ ៩២៦ គម្រោង បានធ្លាក់ចុះ៩៩ គម្រោង និងតម្លៃគម្រោងសរុបមាន ២ ៦៣១ លានដុល្លារ បានធ្លាក់ចុះ ៥១,៨% ក្នុងនោះប្រភេទសំណង់លំនៅដ្ឋានមាន ៣ ៣៩១ គម្រោង (ស្មើនឹង ៨៨,៦% នៃសំណើសុំសាងសង់សរុប) កើនឡើង ៧ គម្រោង ធៀបនឹងរយៈពេលដូចគ្នាឆ្នាំមុន ។

៦. ក្នុងរយៈពេល១១ខែ ឆ្នាំ២០២២, ស្ថានភាពវិនិយោគ បានបង្ហាញពីភាពល្អប្រសើរបន្តិច, ជាក់ស្តែងគម្រោងវិនិយោគឯកជនសរុបមានចំនួន ១២៦ គម្រោង បានកើនឡើង ១៩ គម្រោង, លទ្ធភាពបង្កើតកម្លាំងពលកម្មថ្មីប្រមាណជា ១១៤ ពាន់នាក់ កើនឡើង ២៧,៦% និង ទុនវិនិយោគសរុប ៣ ១៩៧ លានដុល្លារ កើនឡើង ៨៦,៤% ធៀបនឹងរយៈពេលដូចគ្នាឆ្នាំមុន<sup>២</sup> ។

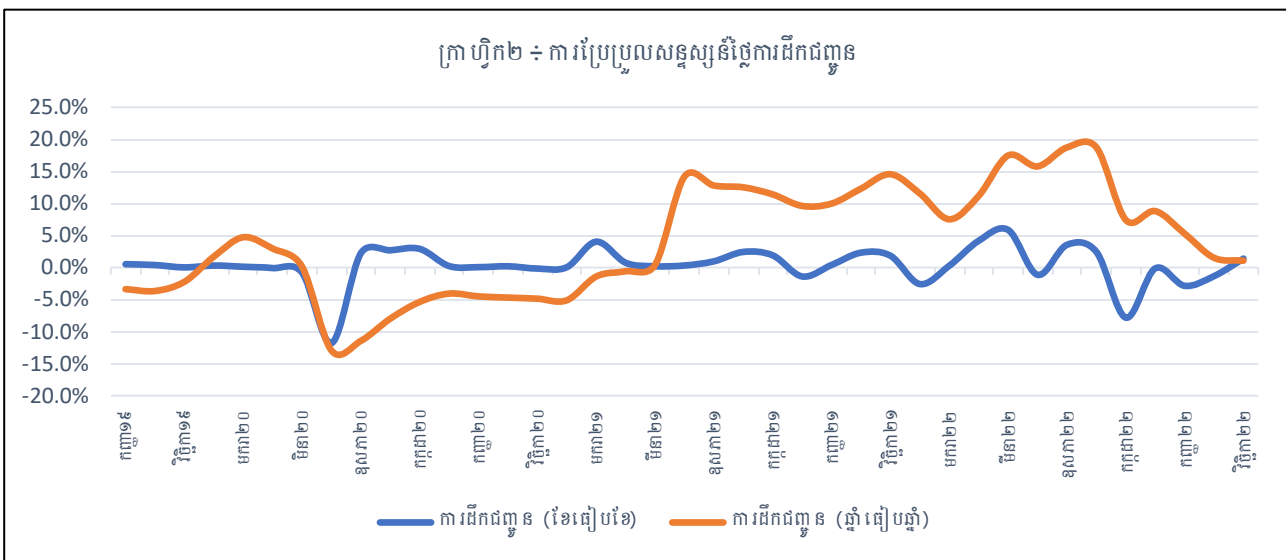
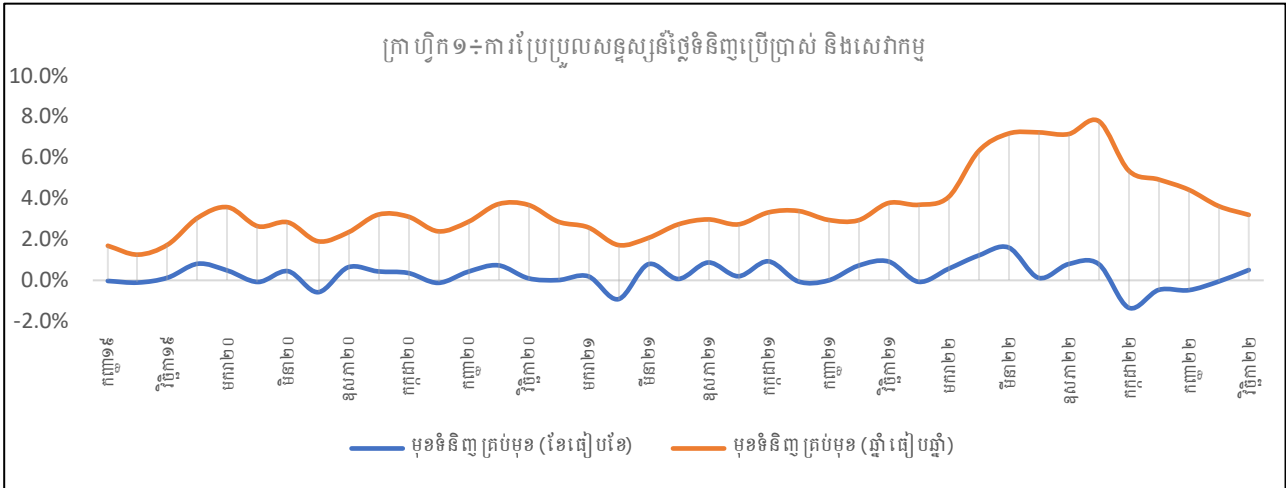
៧. ក្នុងខែវិច្ឆិកា ឆ្នាំ២០២២, សន្ទស្សន៍ថ្លៃទំនិញប្រើប្រាស់ និងសេវាកម្មនៅរាជធានីភ្នំពេញ កើនឡើង ៣,២% ធៀបនឹងខែដូចគ្នាឆ្នាំមុន ។ កំណើននេះ គឺត្រូវបានជម្រុញដោយអត្រាកំណើនខ្ពស់នៃក្រុមសន្ទស្សន៍ថ្លៃសំខាន់ៗដែលមានទំងន់ធំៗ ដូចជាសន្ទស្សន៍ថ្លៃអាហារនិងភេសជ្ជៈមិនមានជាតិស្រវឹង ៤,១%, ផ្ទះសំបែង ទឹក អគ្គិសនី ឧស្ម័ន និងឥន្ធនៈដទៃទៀត ០,៦% និងជាពិសេសការដឹកជញ្ជូន ១,១% ។

<sup>1</sup> គម្រោងវិនិយោគឯកជនក្រៅតំបន់សេដ្ឋកិច្ចពិសេស ដែលទទួលបានការអនុញ្ញាតដោយក្រុមប្រឹក្សាអភិវឌ្ឍន៍កម្ពុជា។

<sup>2</sup> ទិន្នន័យនេះពុំមានបូករួមបញ្ចូលទិន្នន័យរបស់តំបន់សេដ្ឋកិច្ចទេ

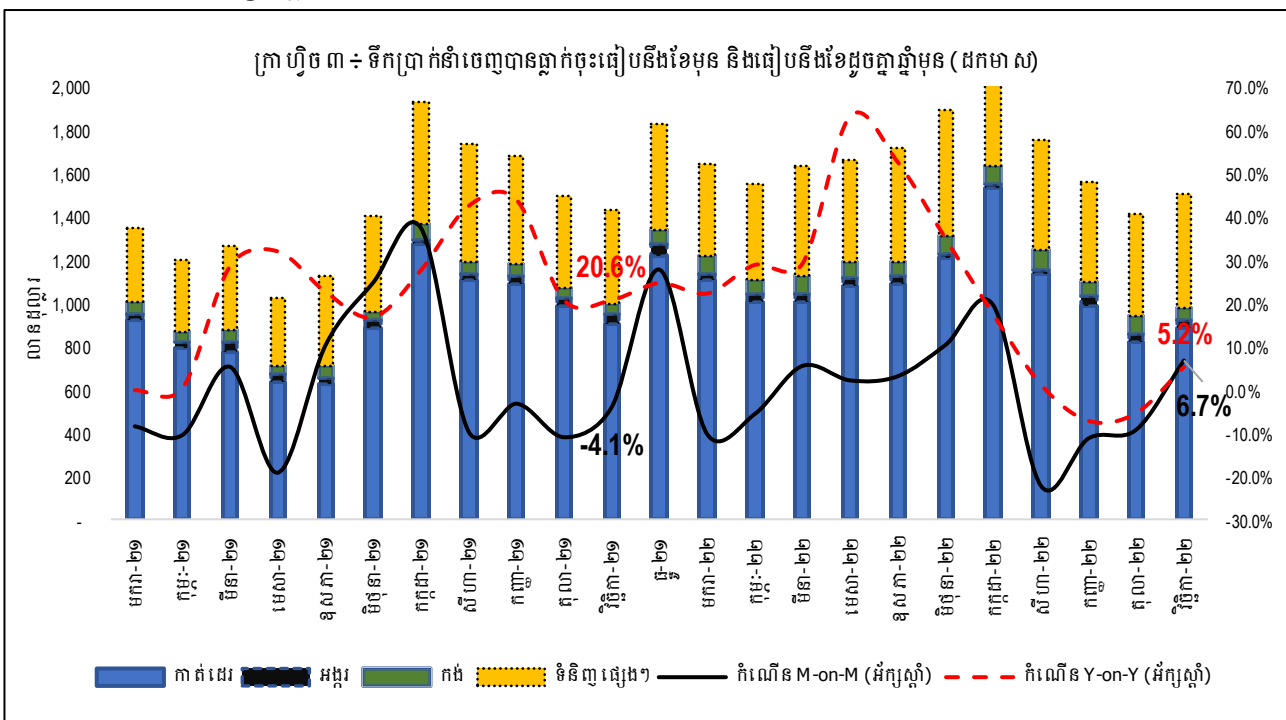
## ១. និស្សាសសេដ្ឋកិច្ចកម្ពុជា / Cambodia economic trends

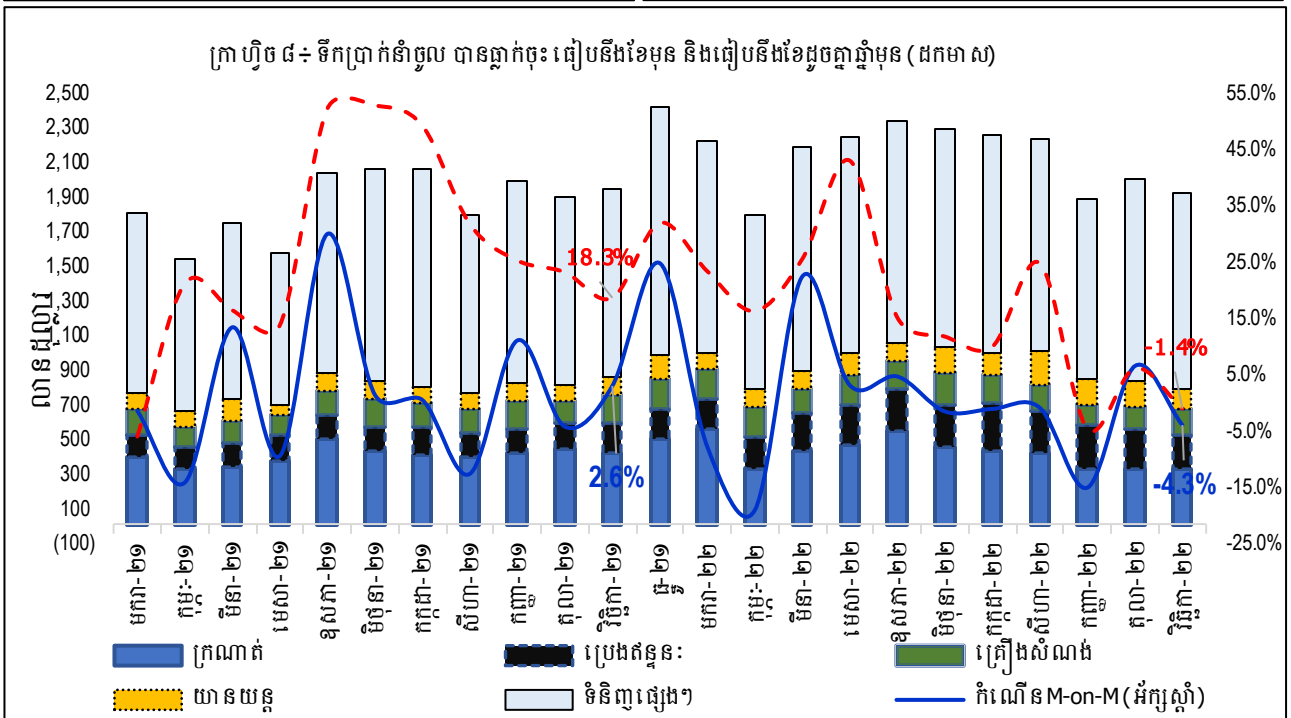
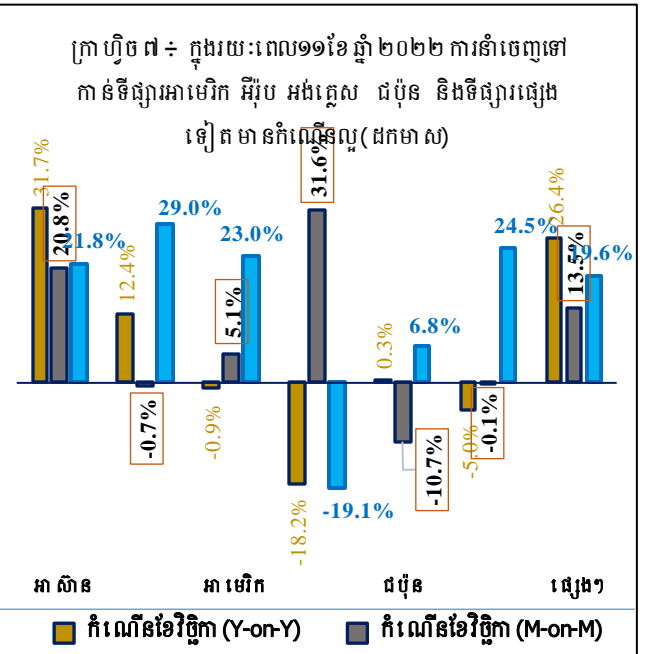
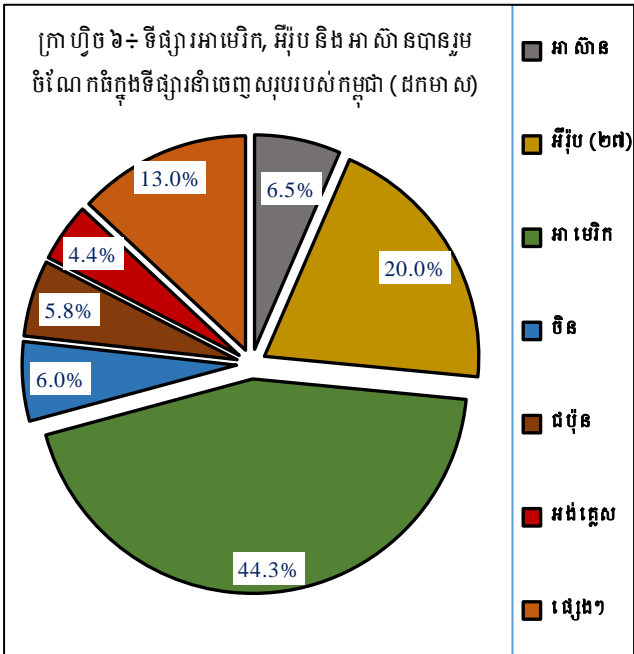
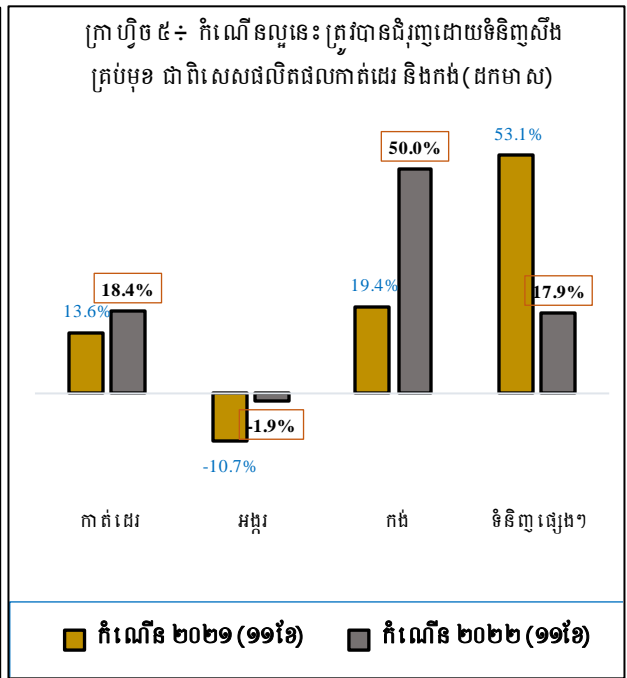
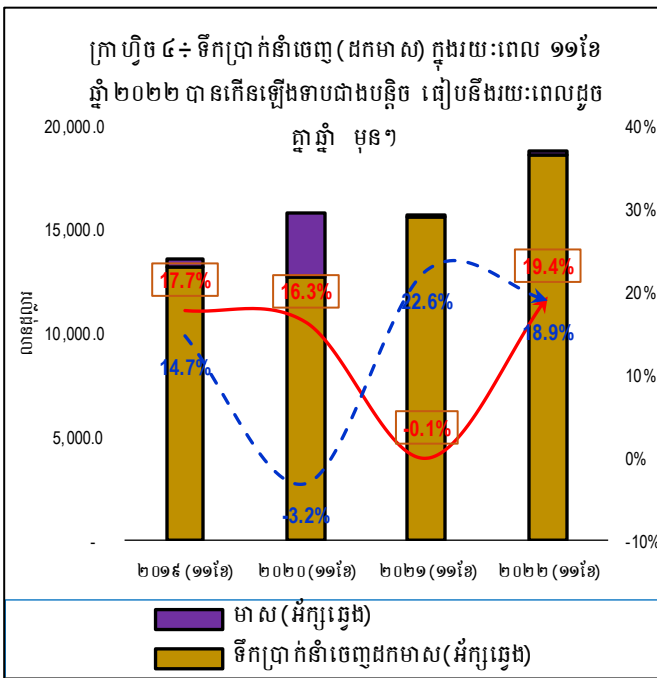
### ១.១. សន្ទស្សន៍ថ្លៃទំនិញប្រើប្រាស់ / Consumer price index



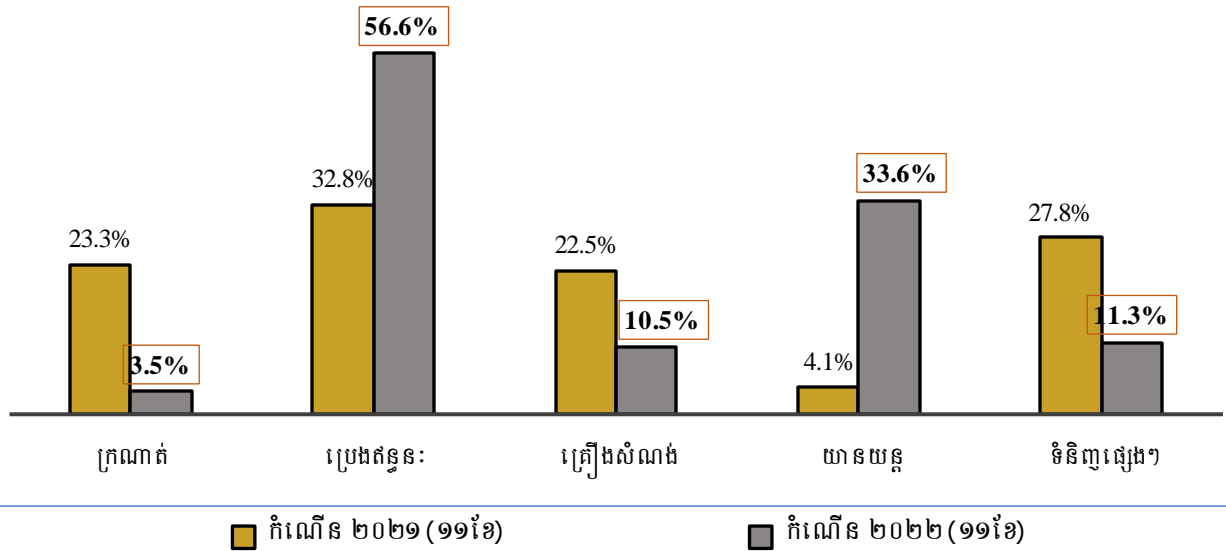
ប្រភព: វិទ្យាស្ថានជាតិស្ថិតិ

### ១.២. វិស័យពាណិជ្ជកម្ម / Trade



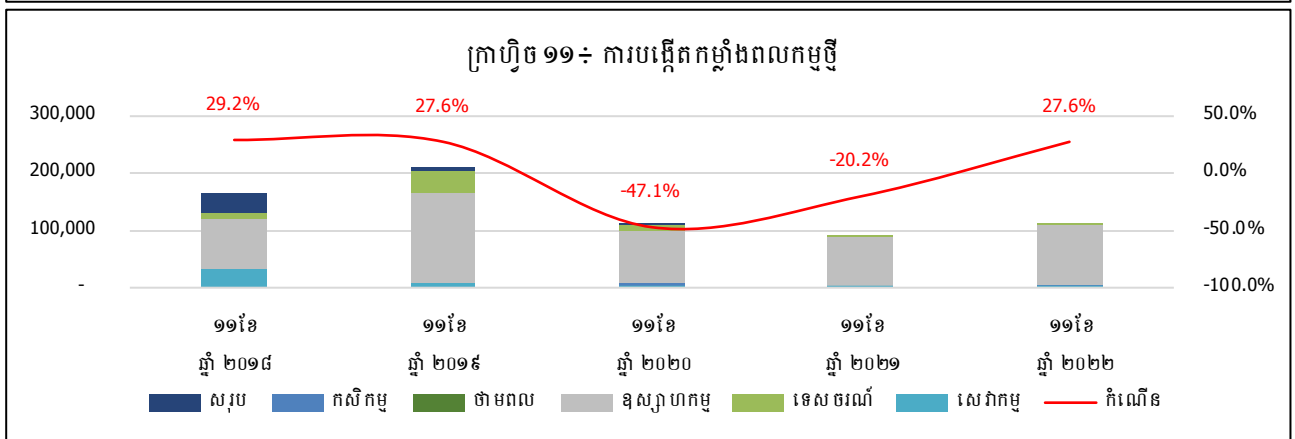
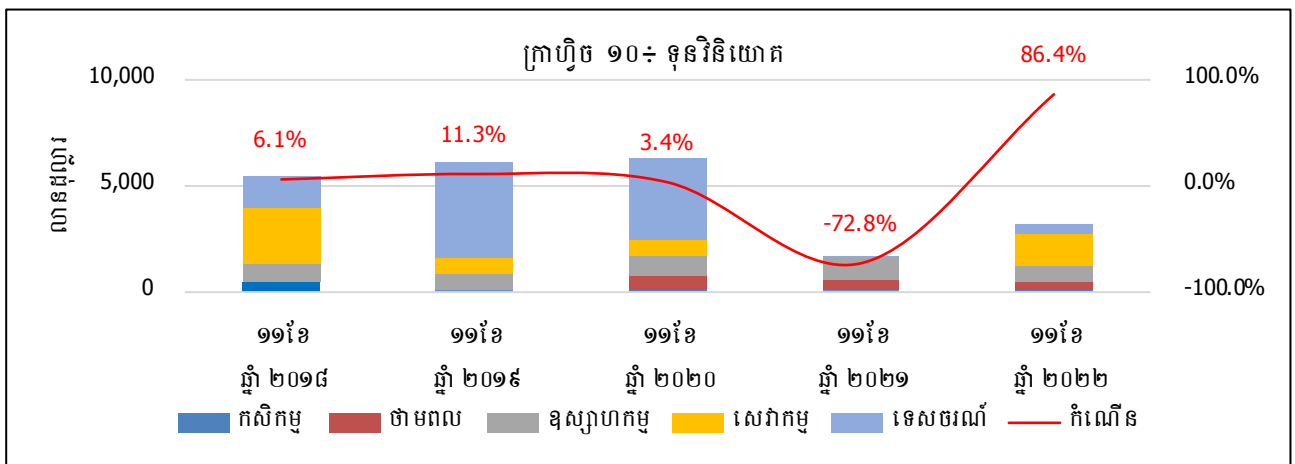


ក្រាហ្វិច ៩ ÷ ទំហំទឹកប្រាក់នាំចូលទិន្នផលសំខាន់ៗទាំងអស់ បានកើនឡើង (ដកមា ស)



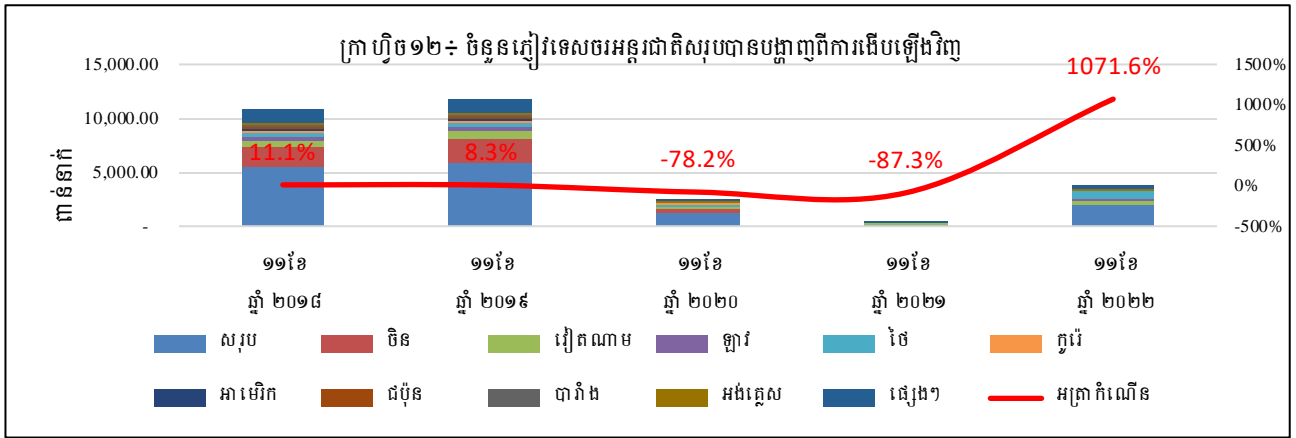
ប្រភព÷ ស្ថិតិទំហំពាណិជ្ជកម្មអន្តរជាតិ, អគ្គនាយកដ្ឋានគយនិងរដ្ឋាករកម្ពុជា

### ១.៣. ស្ថានភាពវិនិយោគ / Investment



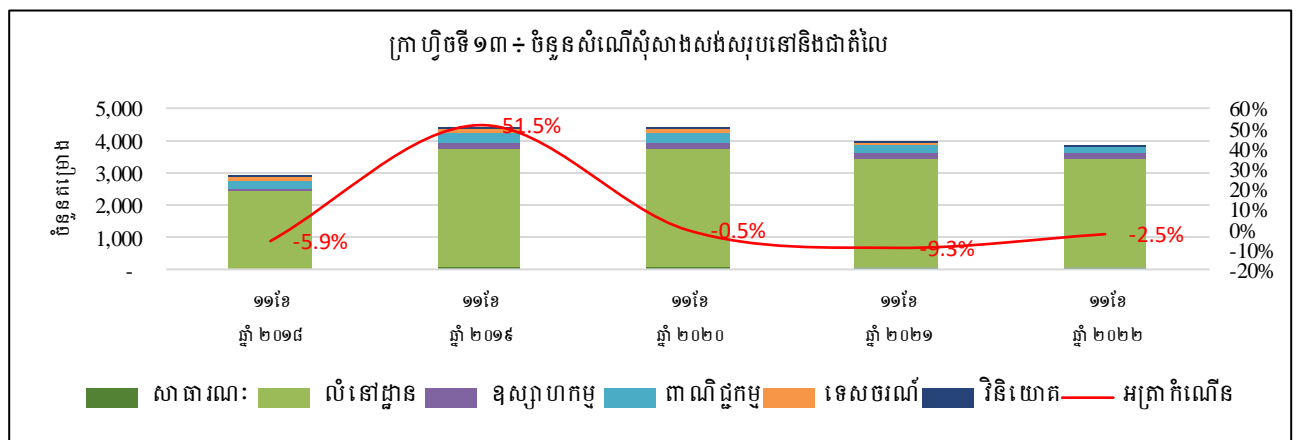
ប្រភព÷ ក្រុមប្រឹក្សាអភិវឌ្ឍន៍កម្ពុជា

## ១.៤. វិស័យទេសចរណ៍ / Tourism



ប្រភព ÷ ក្រសួងទេសចរណ៍

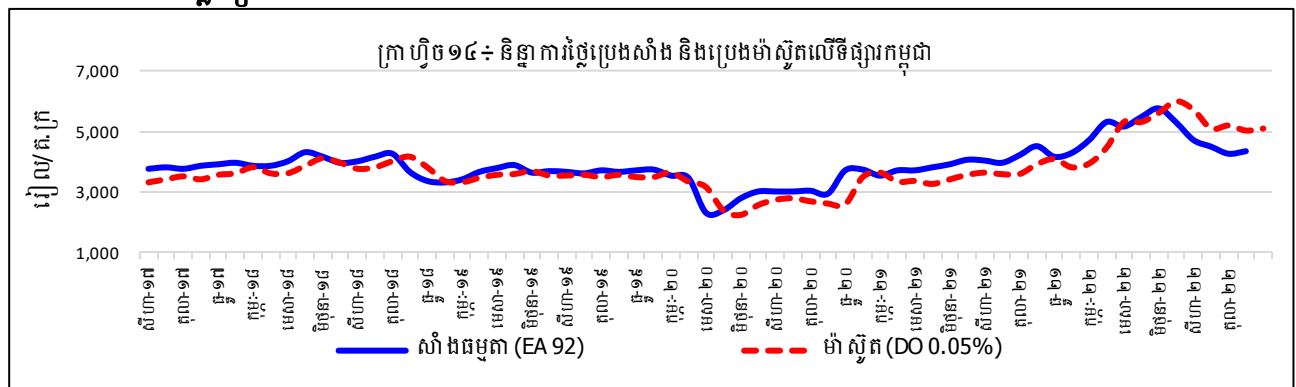
## ១.៥. ស្ថានភាពសំណង់ / Construction



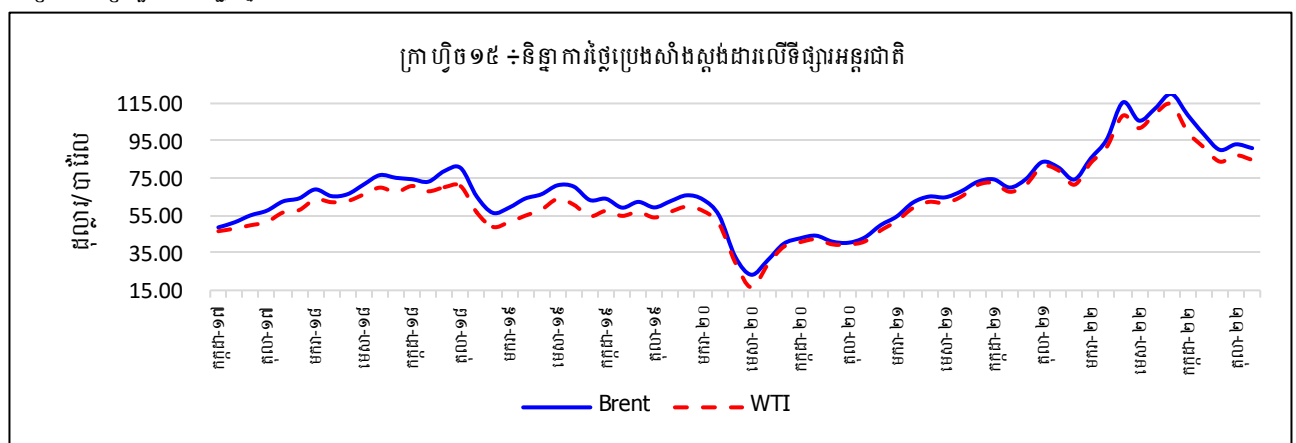
ប្រភព ÷ ក្រសួងរៀបចំដែនដី នគរូបនីយកម្ម និងសំណង់

## ២. វិស័យទំនិញសំខាន់ៗ / Commodity prices

### ២.១. ថ្លៃប្រេង ÷



ប្រភព ÷ ក្រសួងពាណិជ្ជកម្ម



ប្រភព ÷ World Bank (Pink Sheet)

\*\*\*\*\*

## កំណត់សម្គាល់

កៅស៊ូ៖

- កៅស៊ូ TSR20: ឬហៅថាកៅស៊ូស្តង់ដារលេខ២០ រួមមានកៅស៊ូ SIR20, SMR20 និង STR20 គឺសំដៅលើកៅស៊ូធម្មជាតិដែលមានសារធាតុផ្សេងៗទៀត២០% ។ កៅស៊ូធម្មជាតិមានច្រើនប្រភេទក្នុងនោះកៅស៊ូដែលមានតម្រូវការប្រើប្រាស់ច្រើនជាងគេគឺកៅស៊ូស្តង់ដារ (កៅស៊ូដុំ) និងកៅស៊ូបន្ទុះ។ កៅស៊ូ TSR20 ជាប្រភេទកៅស៊ូដែលបានកែច្នៃក្នុងកម្រិតខ្ពស់ប្រើប្រាស់សម្រាប់ផលិតកម្មកង់ឡាន បំពង់ទឹកជ័រ កម្រាលជ័រ ស្បែកជើង និងអាវភ្លៀងជាដើម។ កៅស៊ូប្រភេទនេះមានកម្រិតស្អិតទាប ហើយងាយលាយបញ្ចូល ជាមួយសារធាតុដទៃ ដែលធ្វើឱ្យផលិតផលផលិតចេញពីកៅស៊ូនេះមានភាពរឹងមាំ ធន់ និងមិនងាយស៊ីកំរិចរិល ។ ប្រទេសសំខាន់ៗដែលផលិត កៅស៊ូប្រភេទនេះគឺម៉ាឡេស៊ី ថៃ ឥណ្ឌូណេស៊ី វៀតណាម និងចិន។
- កៅស៊ូ RSS (Ribbed Smoked Sheets) បែងចែកជា៦ប្រភេទគឺ ប្រភេទលេខ 1, 2, 3, 4, 5 និងប្រភេទពិសេស មានពណ៌លឿង និងវេចខ្ចប់ជាបន្ទុះ ។ កៅស៊ូប្រភេទ RSS3 ច្រើនផលិតនៅប្រទេសថៃ ឥណ្ឌា និងឥណ្ឌូណេស៊ី ប្រើប្រាស់ជាវត្ថុធាតុដើម សម្រាប់ផលិតសំបកកង់រថយន្ត បំពង់ទឹកជ័រ និងស្បែកជើង ។ កៅស៊ូប្រភេទនេះប្រើប្រាស់ក្នុងឧស្សាហកម្មផលិតសំបកកង់ រថយន្ត និងដែលជាធាតុផ្សំលើស 50% នៃផលិតផល ។

ប្រេងឆៅ៖

ប្រេងឆៅ Brent, WTI និង Dubai ជាប្រភេទប្រេងឆៅធុនស្រាល (Light Crude Oil) ដែលមានការទិញលក់ច្រើនជាងគេ និងជាថ្លៃមូលដ្ឋានក្នុងការទិញលក់កិច្ចសន្យាអនាគត (Future Contract) ។ ប្រេងឆៅលើទីផ្សារអន្តរជាតិមានលក្ខណៈខុសគ្នា ទៅតាមប្រភេទដូចជា៖ ប្រភេទប្រេង Brent ច្រើនផលិតនៅតំបន់សមុទ្រអាត្លង់ទិចខាងជើង, ប្រភេទប្រេងរបស់អាមេរិក WTI (West Texas Intermediate) និងប្រភេទប្រេងរបស់អារ៉ាប់ប៊ីសាអ៊ូឌីត Dubai ។ ប្រភេទប្រេងឆៅទាំងបីមានលក្ខណៈ ខុសគ្នាទៅតាមកម្រិតភាពស្រាល ហើយប្រភេទប្រេងឆៅដែលមានភាពស្រាលជាងគេអាចចម្រាញ់ជាប្រេងឥន្ធនៈបានច្រើន។ API Gravity ត្រូវបានគេប្រើប្រាស់ វាស់វែងភាពស្រាលនៃប្រភេទប្រេងឆៅនីមួយៗ ។ ប្រភេទប្រេងដែលមានកម្រិត API Gravity កាន់តែខ្ពស់គឺជាប្រភេទប្រេងដែលកាន់តែស្រាល និងអាចចម្រាញ់ជាប្រេងឥន្ធនៈបានច្រើន ។

- WTI 40° API
- Brent 38° API
- Dubai 32° API



រៀបចំដោយ

នាយកដ្ឋានស្ថិតិនិងវិភាគសេដ្ឋកិច្ច

អគ្គនាយកដ្ឋានគោលនយោបាយ

ក្រសួងសេដ្ឋកិច្ច និងហិរញ្ញវត្ថុ

ព័ត៌មានផ្សេងៗ សូមទាក់ទងក្រុមការងារ.០

ទូរស័ព្ទលេខ÷ ០១៧ ៣៦៦ ៥៥៣, ០៧៧ ៨៨ ៩៩ ៩២

ម៉ោងធ្វើការ÷ ៨:០០ ដល់ ១២:០០ព្រឹក និង ២:០០ ដល់ ៥:០០រសៀល