



ព្រះរាជាណាចក្រកម្ពុជា
ជាតិ សាសនា ព្រះមហាក្សត្រ

ក្រសួងសេដ្ឋកិច្ច និង ហិរញ្ញវត្ថុ

លេខ.....សហវ/សវស

ការអនុវត្តថវិការដ្ឋ

State Budget execution

ប្រចាំខែមករា ឆ្នាំ២០២៣

ល.រ មាតិកា

ទំព័រ

- ១ សេចក្តីសង្ខេបស្តីពីការអនុវត្តថវិការដ្ឋ
- ២ តារាងទី១ ÷ ប្រតិបត្តិការហិរញ្ញវត្ថុរដ្ឋ
- ៣ តារាងទី៥ ÷ ចំណាយតាមក្រសួង-ស្ថាប័ន
- ៤ កំណត់សម្គាល់ ÷ ការរៀបចំរបាយការណ៍

១
២
៧
៩



១.សេចក្តីសង្ខេប

ក្នុងរយៈពេល ១ខែ ដើមឆ្នាំ២០២៣ ការប្រមូលចំណូលថ្នាក់ជាតិ សម្រេចបាន ១ ៨៥៣ ប៊ីលានរៀល ស្មើនឹង ៧,១៦% នៃច្បាប់ហិរញ្ញវត្ថុ ឆ្នាំ២០២៣ ខណៈដែលការអនុវត្តចំណាយសរុបថ្នាក់ជាតិ សម្រេចបាន ១ ០៨៨ ប៊ីលានរៀល ស្មើនឹង ៣,១៣% នៃច្បាប់ហិរញ្ញវត្ថុ ឆ្នាំ២០២៣។ ជាលទ្ធផល ការអនុវត្តថវិកាថ្នាក់ជាតិ ទទួលបានអតិរេកសរុប ៧៦៥ ប៊ីលានរៀល។

ការអនុវត្តចំណូលក្នុងប្រទេសសរុបថ្នាក់ជាតិ សម្រេចបាន ១ ៨៥៣ ប៊ីលានរៀល ស្មើនឹង ៧,១៦% នៃច្បាប់ហិរញ្ញវត្ថុ ឆ្នាំ២០២៣ កើនឡើង ១១,២០% ធៀបនឹងរយៈពេលដូចគ្នា ឆ្នាំ២០២២ ដែលក្នុងនោះ ចំណូលសារពើពន្ធ សម្រេចបាន ១ ៧៥៤ ប៊ីលានរៀល ស្មើនឹង ៧,៤៩% នៃច្បាប់ហិរញ្ញវត្ថុ ឆ្នាំ២០២៣ កើនឡើង ៨,៦៧% និងចំណូលមិនមែនសារពើពន្ធសម្រេចបាន ១០០ ប៊ីលានរៀល ស្មើនឹង ៤,៦៥ % នៃច្បាប់ហិរញ្ញវត្ថុ ឆ្នាំ២០២៣ កើនឡើង ៨៨,៦៥%។

ការអនុវត្តចំណាយសរុបថ្នាក់ជាតិ សម្រេចបាន ១ ០៨៨ ប៊ីលានរៀល ស្មើនឹង ៣,១៣% នៃច្បាប់ហិរញ្ញវត្ថុឆ្នាំ២០២៣ ដែលក្នុងនោះ ចំណាយមូលធន សម្រេចបាន ២៩៧ ប៊ីលានរៀល ថយចុះ ៥៤,៩០% រីឯចំណាយចរន្ត សម្រេចបាន ៧៩១ ប៊ីលានរៀល កើនឡើង ៨,៣១% បើធៀបនឹងរយៈពេលអនុវត្តដូចគ្នាឆ្នាំ២០២២។ ជាមួយ ការអនុវត្តចំណាយ គឺនៅបន្តរក្សានូវគោលការណ៍វិធានបន្តនិងចំណាយមិនចាំបាច់នានា និងវិភាជថវិកាសម្រាប់អនុវត្តឱ្យមុខសញ្ញាប្រកបដោយបុរេសកម្ម បន្តដោះស្រាយផលប៉ះពាល់នៃវិបត្តិជំងឺកូវីដ-១៩ ឱ្យបានទាន់ពេលវេលា។

រាជរដ្ឋាភិបាលបន្តភាពប្រយ័ត្នប្រយោជន៍ខ្ពស់ក្នុងការគ្រប់គ្រងនិងប្រើប្រាស់ហិរញ្ញប្បទានសរុបថ្នាក់ជាតិ ប្រកបដោយប្រសិទ្ធភាពបំផុតនិងផ្តល់លទ្ធភាពគ្រប់គ្រាន់ ឆ្លើយតបទៅនឹងតម្រូវការនៃការអនុវត្តថវិកាដ្ឋបាទទាន់ពេលវេលា។ ជាក់ស្តែង ការអនុវត្តហិរញ្ញប្បទានពីបរទេសសរុបថ្នាក់ជាតិ សម្រេចបាន ១៤១ ប៊ីលានរៀល ស្មើនឹង ២,២០% នៃច្បាប់ហិរញ្ញវត្ថុ ឆ្នាំ២០២៣ ស្របពេលប្រាក់បញ្ញើរដ្ឋាភិបាល សរុបមាន ៣៣ ប៊ីលានរៀល។

****X****

តារាងទី១ ÷ ប្រតិបត្តិការហិរញ្ញវត្ថុឆ្នាំ ២០២៣/ TOFE: BUDGET EXECUTION 2023

បរិយាយ	ច្បាប់ថវិកា ឆ្នាំ ២០២៣	ការអនុវត្ត /ច្បាប់	សរុប ការអនុវត្ត	មករា ២៣	កុម្ភៈ ២៣	មីនា ២៣	មេសា ២៣	ឧសភា ២៣	មិថុនា ២៣	កក្កដា ២៣	សីហា ២៣	កញ្ញា ២៣	តុលា ២៣	វិច្ឆិកា ២៣	ធ្នូ ២៣
I. ចំណូលក្នុងប្រទេស	25,896.240	7.16%	1,853.48	1,853.48	-	-	-	-	-	-	-	-	-	-	-
១. ចំណូលចរន្ត	25,564.428	7.25%	1,853.48	1,853.48	-	-	-	-	-	-	-	-	-	-	-
ក. ចំណូលពន្ធ	23,421.924	7.49%	1,753.82	1,753.82	-	-	-	-	-	-	-	-	-	-	-
ចំណូលពន្ធក្នុងស្រុក	20,882.942	7.55%	1,575.75	1,575.75	-	-	-	-	-	-	-	-	-	-	-
ពន្ធផ្ទាល់ (ពន្ធលើផលទុន ប្រាក់ចំណេញ)	7,257.989	9.18%	666.10	666.10	-	-	-	-	-	-	-	-	-	-	-
ពន្ធប្រយោល	13,624.953	6.68%	909.65	909.65	-	-	-	-	-	-	-	-	-	-	-
ក្នុងនោះ ÷ អាករពិសេសលើទំនិញមួយចំនួន	1,250.000	6.86%	85.76	85.76	-	-	-	-	-	-	-	-	-	-	-
អាករពិសេសលើទំនិញមួយចំនួនរបបទំនិញ (សហគ្រាសប្រេងឥន្ធនៈ)	4,109.550	5.42%	222.93	222.93	-	-	-	-	-	-	-	-	-	-	-
អាករពិសេសលើសេវាមួយចំនួន	100.000	7.35%	7.35	7.35	-	-	-	-	-	-	-	-	-	-	-
ចំណូលសារពើពន្ធផ្សេងៗទៀត	160.048	9.25%	14.80	14.80	-	-	-	-	-	-	-	-	-	-	-
ចំណូលពន្ធលើពាណិជ្ជកម្មក្រៅប្រទេស	2,538.982	7.01%	178.07	178.07	-	-	-	-	-	-	-	-	-	-	-
ពន្ធ និងអាករលើការនាំចូល	2,491.495	7.34%	176.89	176.89	-	-	-	-	-	-	-	-	-	-	-
ក្នុងនោះ ÷ ពន្ធគយពីការនាំចូលទំនិញផ្សេងៗ (លើកលែងតែប្រេងឥន្ធនៈ)	1,680.095	7.34%	123.30	123.30	-	-	-	-	-	-	-	-	-	-	-
ពន្ធគយលើផលិតផលគេលសិលា	352.700	8.13%	28.66	28.66	-	-	-	-	-	-	-	-	-	-	-
អាករបន្ថែមលើផលិតផលគេលសិលាសម្រាប់ថែទាំផ្លូវថ្នល់	412.300	4.53%	18.66	18.66	-	-	-	-	-	-	-	-	-	-	-
ផ្សេងៗ	46.400	13.53%	6.28	6.28	-	-	-	-	-	-	-	-	-	-	-
ពន្ធ និងអាករលើការនាំចេញ	47.487	2.48%	1.18	1.18	-	-	-	-	-	-	-	-	-	-	-
ក្នុងនោះ ÷ អាករលើការនាំចេញឈើ	10.400	0.00%	0.00	0.00	-	-	-	-	-	-	-	-	-	-	-
អាករលើការនាំចេញកៅស៊ូ	15.100	0.44%	0.07	0.07	-	-	-	-	-	-	-	-	-	-	-
អាករលើការនាំចេញទំនិញផ្សេងៗ	21.827	5.05%	1.10	1.10	-	-	-	-	-	-	-	-	-	-	-
ខ ចំណូលមិនមែនពន្ធ	2,142.504	4.65%	99.66	99.66	-	-	-	-	-	-	-	-	-	-	-
ផលទុននៃទ្រព្យសម្បត្តិរដ្ឋ	173.809	8.40%	14.60	14.60	-	-	-	-	-	-	-	-	-	-	-
ផលនៃសម្បទាន	165.960	8.80%	14.60	14.60	-	-	-	-	-	-	-	-	-	-	-
ផលទុនពីសហគ្រាសសាធារណៈ	7.849	0.00%	-	-	-	-	-	-	-	-	-	-	-	-	-
ផលទុនពីការលក់ ជួលទ្រព្យសម្បត្តិ និងសេវាកម្ម	1,593.326	5.28%	84.17	84.17	-	-	-	-	-	-	-	-	-	-	-
ផលទុនតាមវិស័យ	583.009	1.60%	9.35	9.35	-	-	-	-	-	-	-	-	-	-	-
ការលក់ទ្រព្យសម្បត្តិនៃរដ្ឋបាលសាធារណៈ	96.900	3.44%	3.33	3.33	-	-	-	-	-	-	-	-	-	-	-
ផលពីការគ្រប់គ្រងរដ្ឋបាល	578.148	6.68%	38.65	38.65	-	-	-	-	-	-	-	-	-	-	-

តារាងទី១ ÷ ប្រតិបត្តិការហិរញ្ញវត្ថុឆ្នាំ ២០២៣/ TOFE: BUDGET EXECUTION 2023															
បរិយាយ	ច្បាប់ថវិកា ឆ្នាំ ២០២៣	ការអនុវត្ត /ច្បាប់	សរុប ការអនុវត្ត	មករា ២៣	កុម្ភៈ ២៣	មីនា ២៣	មេសា ២៣	ឧសភា ២៣	មិថុនា ២៣	កក្កដា ២៣	សីហា ២៣	កញ្ញា ២៣	តុលា ២៣	វិច្ឆិកា ២៣	ធ្នូ ២៣
ការផ្តល់សេវាកម្ម	43.306	1.44%	0.62	0.62	-	-	-	-	-	-	-	-	-	-	-
កម្រៃប្រតិបត្តិការផ្សេងៗទៀត	259.110	9.08%	23.53	23.53	-	-	-	-	-	-	-	-	-	-	-
ការជួលទ្រព្យសម្បត្តិរដ្ឋ	32.853	26.44%	8.69	8.69	-	-	-	-	-	-	-	-	-	-	-
ចំណូលមិនមែនពន្ធផ្សេងៗ	375.369	0.24%	0.89	0.89	-	-	-	-	-	-	-	-	-	-	-
ក្នុងនោះ÷ ផលផ្សេងៗទៀត	-	...	0.02	0.02	-	-	-	-	-	-	-	-	-	-	-
២. ចំណូលមូលធន	331.812	0.00%	-	-	-	-	-	-	-	-	-	-	-	-	-
អចលកម្មហិរញ្ញវត្ថុផ្សេងៗ	331.812	0.00%	-	-	-	-	-	-	-	-	-	-	-	-	-
II. ចំណាយសរុប	34,743.811	3.13%	1,088.26	1,088.26	-	-	-	-	-	-	-	-	-	-	-
១. ចំណាយចរន្ត	20,839.425	3.80%	791.45	791.45	-	-	-	-	-	-	-	-	-	-	-
ក. ចំណាយប្រចាំថ្ងៃ	8,828.848	6.97%	615.69	615.69	-	-	-	-	-	-	-	-	-	-	-
បន្ទុកបុគ្គលិក (រដ្ឋបាល ស៊ីវិល)	4,995.346	6.28%	313.91	313.91	-	-	-	-	-	-	-	-	-	-	-
ក្នុងនោះ÷ ប្រាក់បំណាច់អង្គទូត	5.320	0.00%	-	-	-	-	-	-	-	-	-	-	-	-	-
បន្ទុកបុគ្គលិក (ផ្នែកសន្តិសុខ និងការពារជាតិ)	3,833.502	7.87%	301.78	301.78	-	-	-	-	-	-	-	-	-	-	-
ខ. ចំណាយមិនមែនប្រចាំថ្ងៃ	12,010.577	1.46%	175.76	175.76	-	-	-	-	-	-	-	-	-	-	-
ការវិនិយោគ	1,527.188	6.01%	91.84	91.84	-	-	-	-	-	-	-	-	-	-	-
សម្ភារៈផ្គត់ផ្គង់ថែទាំ	295.905	0.07%	0.20	0.20	-	-	-	-	-	-	-	-	-	-	-
សម្ភារៈផ្គត់ផ្គង់ផ្នែករដ្ឋបាល	251.718	0.07%	0.17	0.17	-	-	-	-	-	-	-	-	-	-	-
ស្បៀងអាហារ និងផលិតផលកសិកម្ម	175.839	14.68%	25.81	25.81	-	-	-	-	-	-	-	-	-	-	-
ស្បៀងអាហារ និងផលិតផលកសិកម្ម	157.813	0.00%	-	-	-	-	-	-	-	-	-	-	-	-	-
សម្ភារៈតូចតាច សង្ហារឹម និងសម្ភារៈបរិក្ខារ	343.673	18.73%	64.36	64.36	-	-	-	-	-	-	-	-	-	-	-
ថាមពល និងទឹក	153.157	0.85%	1.31	1.31	-	-	-	-	-	-	-	-	-	-	-
សម្ភារៈបរិក្ខារថែទាំសុខភាព	146.029	0.00%	-	-	-	-	-	-	-	-	-	-	-	-	-
សម្ភារៈផ្គត់ផ្គង់ផ្សេងៗ	3.054	0.00%	-	-	-	-	-	-	-	-	-	-	-	-	-
សេវាកម្ម	1,821.207	0.10%	1.75	1.75	-	-	-	-	-	-	-	-	-	-	-
ក្នុងនោះ÷ ថ្លៃឈ្នួល និងបន្ទុក (អសង្ហារឹម) ក្នុង និងក្រៅប្រទេស	33.082	0.47%	0.16	0.16	-	-	-	-	-	-	-	-	-	-	-
ការថែទាំ និងជួសជុល	964.804	0.00%	0.01	0.01	-	-	-	-	-	-	-	-	-	-	-
បន្ទុកហិរញ្ញវត្ថុ	769.491	7.97%	61.33	61.33	-	-	-	-	-	-	-	-	-	-	-
ការប្រាក់នៃបំណុលក្រៅប្រទេស	769.491	7.97%	61.33	61.33	-	-	-	-	-	-	-	-	-	-	-

តារាងទី១ ÷ ប្រតិបត្តិការហិរញ្ញវត្ថុឆ្នាំ ២០២៣/ TOFE: BUDGET EXECUTION 2023															
បរិយាយ	ច្បាប់ថវិកា ឆ្នាំ ២០២៣	ការអនុវត្ត /ច្បាប់	សរុប ការអនុវត្ត	មករា ២៣	កុម្ភៈ ២៣	មីនា ២៣	មេសា ២៣	ឧសភា ២៣	មិថុនា ២៣	កក្កដា ២៣	សីហា ២៣	កញ្ញា ២៣	តុលា ២៣	វិច្ឆិកា ២៣	ធ្នូ ២៣
អត្ថប្រយោជន៍សង្គម	2,809.316	0.26%	7.20	7.20	-	-	-	-	-	-	-	-	-	-	-
ក្នុងនោះ ÷ អត្ថប្រយោជន៍សន្តិសុខសង្គម	1,330.745	0.00%	-	-	-	-	-	-	-	-	-	-	-	-	-
ជំនួយសង្គមដល់ប្រជាពលរដ្ឋ	1,258.501	0.39%	4.92	4.92	-	-	-	-	-	-	-	-	-	-	-
អំណោយពិពណ៌នាសំរាប់ចំណាយវិនិយោគ	154.348	1.46%	2.25	2.25	-	-	-	-	-	-	-	-	-	-	-
អត្ថប្រយោជន៍សង្គមផ្សេងទៀត	11.286	0.00%	-	-	-	-	-	-	-	-	-	-	-	-	-
ឧបត្ថម្ភធន	3,222.836	0.04%	1.21	1.21	-	-	-	-	-	-	-	-	-	-	-
ចំណាយមិនមែនបៀវត្សផ្សេងៗ	1,860.540	0.67%	12.43	12.43	-	-	-	-	-	-	-	-	-	-	-
ក្នុងនោះ ÷ ចំណាយមិនបានគ្រោងទុក (ចំណាយត្រៀមបម្រុង)	1,713.847	0.00%	-	-	-	-	-	-	-	-	-	-	-	-	-
២. ចំណាយមូលធន	13,904.386	2.13%	296.81	296.81	-	-	-	-	-	-	-	-	-	-	-
វិនិយោគដោយហិរញ្ញប្បទានខាងក្នុង (ឥទ្រាវ)	7,730.971	0.11%	8.39	8.39	-	-	-	-	-	-	-	-	-	-	-
អចលកម្មរូបិ និងដី	7,730.971	0.11%	8.39	8.39	-	-	-	-	-	-	-	-	-	-	-
វិនិយោគដោយហិរញ្ញប្បទានខាងក្រៅ (ឥទ្រាវ)	6,173.415	4.67%	288.43	288.43	-	-	-	-	-	-	-	-	-	-	-
តុល្យភាព ចរន្ត និងភាព/អតិរេក (I.I-II.1)	4,725.003	22.48%	1,062.03	1,062.03	-	-	-	-	-	-	-	-	-	-	-
តុល្យភាព សរុប និងភាព/អតិរេក (I-II)	(8,847.571)	...	765.22	765.22	-	-	-	-	-	-	-	-	-	-	-
III. ហិរញ្ញប្បទាន	8,847.571	-8.65%	(765.22)	(765.22)	-	-	-	-	-	-	-	-	-	-	-
១. ហិរញ្ញប្បទានពីរដ្ឋបាល	6,409.036	2.20%	141.19	141.19	-	-	-	-	-	-	-	-	-	-	-
ក. ប្រាក់ចំណូល	2,095.508	0.00%	-	-	-	-	-	-	-	-	-	-	-	-	-
អំណោយ-ទ្រទ្រង់ថវិកា	123.983	0.00%	-	-	-	-	-	-	-	-	-	-	-	-	-
ទ្រទ្រង់ចំណាយមូលធន	123.983	0.00%	-	-	-	-	-	-	-	-	-	-	-	-	-
អំណោយពិពណ៌នាសំរាប់ចំណាយវិនិយោគ	123.983	0.00%	-	-	-	-	-	-	-	-	-	-	-	-	-
កម្ចី និងបំណុលពាក់ព័ន្ធ-ការគាំទ្រថវិកា	1,971.525	0.00%	-	-	-	-	-	-	-	-	-	-	-	-	-
កម្ចីបរទេស	1,971.525	0.00%	-	-	-	-	-	-	-	-	-	-	-	-	-
ការខ្ចីប្រាក់ប្រទេស-ពលរដ្ឋ	1,158.525	0.00%	-	-	-	-	-	-	-	-	-	-	-	-	-
ការខ្ចីប្រាក់ប្រទេសពីអង្គការហិរញ្ញវត្ថុ	813.000	0.00%	-	-	-	-	-	-	-	-	-	-	-	-	-
ខ. ជំនួយការប្រទេសអភិវឌ្ឍន៍	6,173.415	4.13%	254.79	254.79	-	-	-	-	-	-	-	-	-	-	-
ខខ. ចំណាយ	6,173.415	4.67%	288.43	288.43	-	-	-	-	-	-	-	-	-	-	-
អំណោយ	698.586	8.33%	58.22	58.22	-	-	-	-	-	-	-	-	-	-	-
អំណោយទ្វេភាគី សម្រាប់ចំណាយវិនិយោគ	698.586	8.33%	58.22	58.22	-	-	-	-	-	-	-	-	-	-	-

តារាងទី១ ÷ ប្រតិបត្តិការហិរញ្ញវត្ថុឆ្នាំ ២០២៣/ TOFE: BUDGET EXECUTION 2023

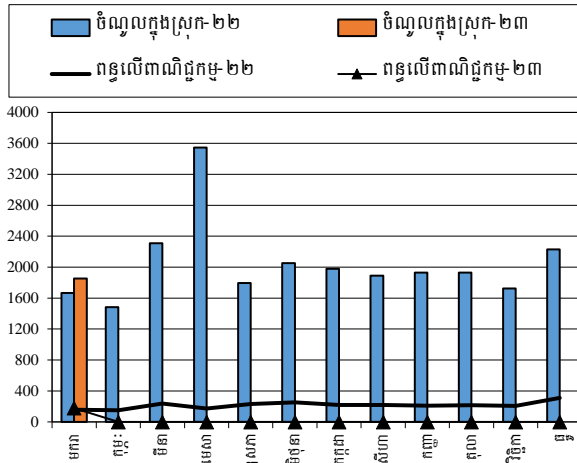
បរិយាយ	ច្បាប់ថវិកា ឆ្នាំ ២០២៣	ការអនុវត្ត /ច្បាប់	សរុប ការអនុវត្ត	មករា ២៣	កុម្ភៈ ២៣	មីនា ២៣	មេសា ២៣	ឧសភា ២៣	មិថុនា ២៣	កក្កដា ២៣	សីហា ២៣	កញ្ញា ២៣	តុលា ២៣	វិច្ឆិកា ២៣	ធ្នូ ២៣
ការខ្ចីប្រាក់ និងបំណុលប្រហាក់ប្រហែល	5,474.830	4.20%	230.21	230.21	-	-	-	-	-	-	-	-	-	-	-
ការខ្ចីបរទេស	5,474.830	4.20%	230.21	230.21	-	-	-	-	-	-	-	-	-	-	-
ការខ្ចីក្រៅប្រទេស- ពហុភាគី	2,189.932	8.09%	177.10	177.10	-	-	-	-	-	-	-	-	-	-	-
ការខ្ចីក្រៅប្រទេស- ទ្វេភាគី	3,284.898	1.62%	53.11	53.11	-	-	-	-	-	-	-	-	-	-	-
ខ. មិនទាន់ចំណាយ		...	(33.63)	(33.63)	-	-	-	-	-	-	-	-	-	-	-
គ. រំលះបំណុលបរទេស	(1,859.887)	...	(113.61)	(113.61)	-	-	-	-	-	-	-	-	-	-	-
២. ហិរញ្ញប្បទានក្នុងស្រុក	-	...	33.13	33.13	-	-	-	-	-	-	-	-	-	-	-
ក. ហិរញ្ញប្បទានធនាគារសុទ្ធ	-	...	33.13	33.13	-	-	-	-	-	-	-	-	-	-	-
បញ្ជីរដ្ឋាភិបាល		...	33.13	33.13	-	-	-	-	-	-	-	-	-	-	-
កំហុស- លំអៀង		...	0.00	0.00	-	-	-	-	-	-	-	-	-	-	-

...

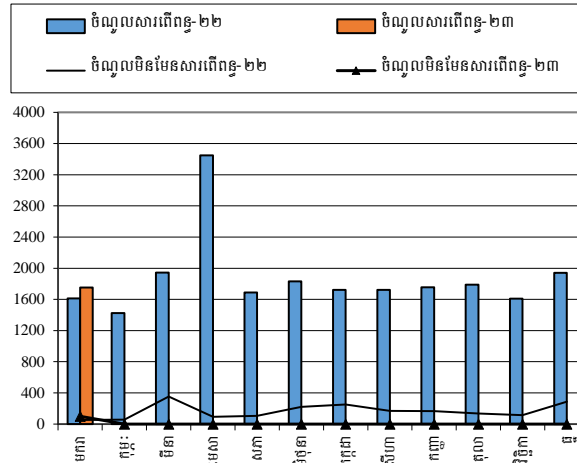
អត្រាប្រាក់ រៀល/ ដុល្លារ		...		4,104.00	-	-	-	-	-	-	-	-	-	-	-
ចំណូលរាជធានីខេត្ត	3,436.250	1.33%	45.85	45.85	-	-	-	-	-	-	-	-	-	-	-
ក្នុងនោះ÷ ចំណូលពន្ធ	2,172.350	1.90%	41.34	41.34	-	-	-	-	-	-	-	-	-	-	-
ចំណូលមិនមែនពន្ធ	281.547	1.60%	4.49	4.49	-	-	-	-	-	-	-	-	-	-	-
ការផ្តេរប្រាក់ពីថ្នាក់ជាតិ	982.353	0.00%	0.01	0.01	-	-	-	-	-	-	-	-	-	-	-
ចំណាយរាជធានីខេត្ត	2,598.418	0.36%	9.31	9.31	-	-	-	-	-	-	-	-	-	-	-
ក្នុងនោះ÷ ចំណាយបៀវត្ស	788.669	1.12%	8.80	8.80	-	-	-	-	-	-	-	-	-	-	-
ចំណាយមិនមែនបៀវត្ស	1,418.087	0.04%	0.51	0.51	-	-	-	-	-	-	-	-	-	-	-
ចំណាយវិនិយោគ	391.662	0.00%	-	-	-	-	-	-	-	-	-	-	-	-	-
ពុលប្រភព រាជធានីខេត្ត	837.832	4.36%	36.53	36.53	-	-	-	-	-	-	-	-	-	-	-

ត្រារូបភាព / CHARTS

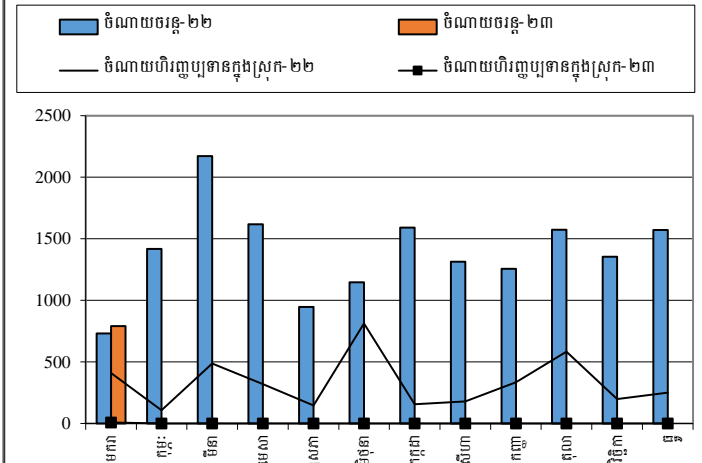
ចំណូលក្នុងមធ្យម និង ពន្ធលើពាណិជ្ជកម្ម ឆ្នាំ ២០២២-២០២៣



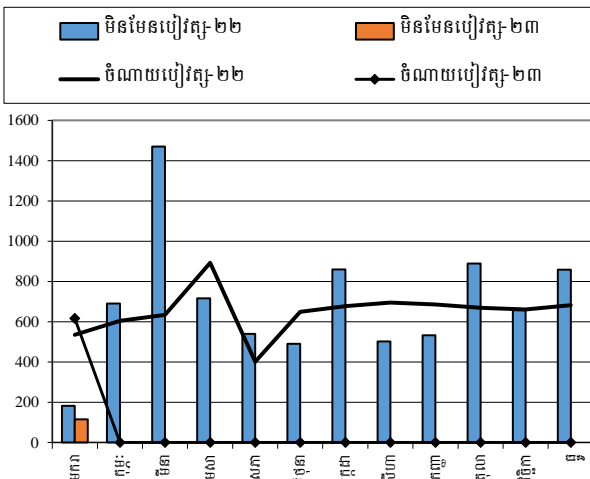
ចំណូលសារពើពន្ធ និង ចំណូលមិនមែនសារពើពន្ធ ឆ្នាំ ២០២២-២០២៣



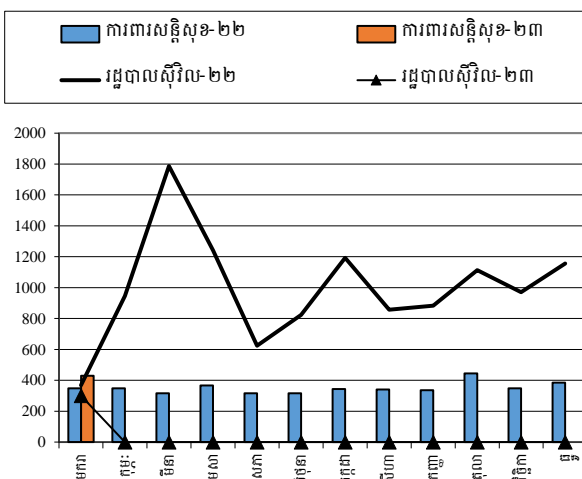
ចំណាយចរន្ត និង ចំណាយរដ្ឋបាល ឆ្នាំ ២០២២-២០២៣



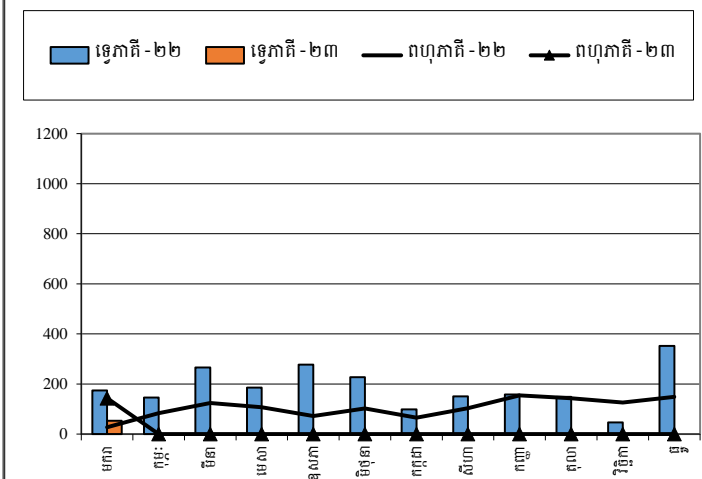
ចំណាយបៀវត្ស និង ចំណាយបៀវត្ស ឆ្នាំ ២០២២-២០២៣



ចំណាយការពារសន្តិសុខ និង រដ្ឋបាលសុវិវល្ល ឆ្នាំ ២០២២-២០២៣



ការដឹកសាច់ប្រាក់កម្ចីង និង ពហុភាគី ឆ្នាំ ២០២២-២០២៣



Source: MEF

តារាងទី៥ ៖ ចំណាយតាមក្រសួង-ស្ថាប័ន ឆ្នាំ ២០២៣/ TABLE : EXPENDITURE BY MINISTRY AND INSTITUTION 2023

បរិយាយ	ច្បាប់ថវិកា ឆ្នាំ ២០២៣	ការចុះថវិកា /ច្បាប់		មករា ២៣	កុម្ភៈ ២៣	មីនា ២៣	មេសា ២៣	ឧសភា ២៣	មិថុនា ២៣	កក្កដា ២៣	សីហា ២៣	កញ្ញា ២៣	តុលា ២៣	វិច្ឆិកា ២៣	ធ្នូ ២៣
សរុបចំណាយចរន្ត	20,839,425	3.80%	791,449	791,449											
I. វិស័យរដ្ឋបាលទូទៅ	2,071,543	3.44%	71,255	71,255											
០១. ព្រះបរមរាជវាំង	85,903	3.50%	3,008	3,008											
០២. រដ្ឋសភា	171,100	4.59%	7,848	7,848											
០៣. ព្រឹទ្ធសភា	74,021	15.33%	11,350	11,350											
០៤. ក្រុមប្រឹក្សាធម្មនុញ្ញ	15,026	10.49%	1,577	1,577											
០៥.១.ទីស្តីការគណៈរដ្ឋមន្ត្រី	376,346	2.45%	9,218	9,218											
០៥.៤. ក្រុមប្រឹក្សាអភិវឌ្ឍន៍កម្ពុជា	12,985	0.00%	-	-											
០៨. ក្រសួងទំនាក់ទំនងរដ្ឋសភា-ព្រឹទ្ធសភា និងអធិការកិច្ច	42,572	3.95%	1,683	1,683											
០៩. ក្រសួងការបរទេស និងសហប្រតិបត្តិការអន្តរជាតិ	168,115	0.58%	968	968											
១០. ក្រសួងសេដ្ឋកិច្ច និង ហិរញ្ញវត្ថុ	507,637	4.59%	23,325	23,325											
១៤. ក្រសួងផែនការ	81,833	2.04%	1,671	1,671											
២៨. ក្រសួងរៀបចំដែនដីឥរិយាបថកម្ម និងសំណង់	111,731	2.70%	3,017	3,017											
៣០. គណៈកម្មការជាតិរៀបចំការបោះឆ្នោត	300,209	0.78%	2,343	2,343											
៣១. អាជ្ញាធរសវនកម្មជាតិ	13,837	5.20%	720	720											
៣៣. ស្ថាប័នប្រឆាំងអំពើពុករលួយ	48,442	5.10%	2,471	2,471											
៣៤. ក្រសួងមុខងារសាធារណៈ	61,786	3.33%	2,058	2,058											
II. វិស័យការងារជាតិ សង្គមនិងសេដ្ឋកិច្ចជាតិ	5,101,874	8.54%	435,559	435,559											
០៦. ១. ក្រសួងការពារជាតិ	2,745,575	7.90%	217,033	217,033											
០៧.១ ក្រសួងមហាផ្ទៃ (ផ្នែកសន្តិសុខសាធារណៈ)	1,825,423	9.58%	174,898	174,898											
០៧.២ ក្រសួងមហាផ្ទៃ (ផ្នែករដ្ឋបាលទូទៅ)	342,720	11.08%	37,979	37,979											
២៦. ក្រសួងយុត្តិធម៌	188,156	3.00%	5,649	5,649											
III. វិស័យសេដ្ឋកិច្ច	6,930,838	2.78%	192,357	192,357											
១១. ក្រសួងព័ត៌មាន	83,682	3.99%	3,342	3,342											
១២. ក្រសួងសុខាភិបាល	1,386,887	0.66%	9,093	9,093											
១៦. ក្រសួងអប់រំ យុវជន និងកីឡា	3,361,826	4.62%	155,234	155,234											
១៨. ក្រសួងវប្បធម៌ និងវិចិត្រសិល្បៈ	167,255	2.45%	4,105	4,105											
១៩. ក្រសួងហិរញ្ញវត្ថុ	88,605	3.96%	3,512	3,512											

តារាងទី៥ ÷ ចំណាយតាមក្រសួង-ស្ថាប័ន ឆ្នាំ ២០២៣/ TABLE : EXPENDITURE BY MINISTRY AND INSTITUTION 2023

បរិយាយ	ច្បាប់ថវិកា ឆ្នាំ ២០២៣	ការទុច្ចត /ច្បាប់		មករា ២៣	កុម្ភៈ ២៣	មីនា ២៣	មេសា ២៣	ឧសភា ២៣	មិថុនា ២៣	កក្កដា ២៣	សីហា ២៣	កញ្ញា ២៣	តុលា ២៣	វិច្ឆិកា ២៣	ធ្នូ ២៣
២១. ក្រសួងសង្គមកិច្ច អតីតយុទ្ធជន និងយុវនីតិសម្បទា	1,466,286	0.33%	4,874	4,874											
២៣. ក្រសួងធម្មការ និងកិច្ចការសាសនា	69,353	2.92%	2,024	2,024											
២៤. ក្រសួងកិច្ចការនារី	46,243	2.39%	1,104	1,104											
៣២. ក្រសួងការងារ និងបណ្តុះបណ្តាលវិជ្ជាជីវៈ	260,701	3.48%	9,069	9,069											
IV. វិស័យសេដ្ឋកិច្ច	1,582,070	1.96%	30,950	30,950											
០៥. រដ្ឋលេខាធិការដ្ឋានអាកាសចរស៊ីវិល	45,995	3.49%	1,604	1,604											
១៣. ក្រសួងរ៉ែ និងថាមពល	64,425	2.58%	1,664	1,664											
១៥. ក្រសួងពាណិជ្ជកម្ម	125,303	2.75%	3,440	3,440											
១៧. ក្រសួងកសិកម្មរុក្ខាប្រមាញ់ និងនេសាទ	265,768	3.27%	8,685	8,685											
២០. ក្រសួងអភិវឌ្ឍន៍ជនបទ	194,364	1.28%	2,497	2,497											
២២. ក្រសួងប្រៃសណីយ៍ និងទូរគមនាគមន៍	131,189	1.53%	2,011	2,011											
២៥. ក្រសួងសាធារណការ និងដឹកជញ្ជូន	436,255	1.08%	4,690	4,690											
២៧. ក្រសួងទេសចរណ៍	81,713	2.62%	2,143	2,143											
២៩. ក្រសួងធនធានទឹក និងឧតុនិយម	175,057	1.31%	2,289	2,289											
៣៥. ក្រសួងឧស្សាហកម្ម និងសិប្បកម្ម	62,001	3.11%	1,927	1,927											
V. ផ្សេងៗ (ចំណាយមិនទាន់បែងចែកមានមុខសញ្ញា)	5,153,100	1.19%	61,328	61,328											
៩៩. ចំណាយមិនទាន់បែងចែកមានមុខសញ្ញា	5,153,100	1.19%	61,328	61,328											

កំណត់សម្គាល់ ៖ ការរៀបចំរបាយការណ៍



ការអនុវត្តថវិការដ្ឋ (TOFE) ខែមករា ឆ្នាំ២០២៣ ត្រូវបានរៀបចំដោយផ្អែកលើទិន្នន័យបណ្តោះអាសន្នដែលទទួលបានតាមកាលបរិច្ឆេទដូចខាងក្រោម៖

១. ទិន្នន័យចំណូលរដ្ឋបាលថ្នាក់ជាតិ (ក្រសួង ស្ថាប័ន អង្គភាព និងមន្ទីរជំនាញក្រោមឱវាទ) ទទួលបានពីអគ្គនាយកដ្ឋាន រតនាគារជាតិ និងប្រព័ន្ធ FMIS នៅថ្ងៃទី១៦ ខែកុម្ភៈ ឆ្នាំ២០២៣
២. ទិន្នន័យចំណូលរដ្ឋបាលថ្នាក់ក្រោមជាតិ (រដ្ឋបាលរាជធានី-ខេត្ត) ទទួលបានពីអគ្គនាយកដ្ឋានរតនាគារជាតិ និងប្រព័ន្ធ FMIS នៅថ្ងៃទី១៦ ខែកុម្ភៈ ឆ្នាំ២០២៣
៣. ទិន្នន័យចំណាយរដ្ឋបាលថ្នាក់ជាតិ (ក្រសួង ស្ថាប័ន អង្គភាព និងមន្ទីរជំនាញក្រោមឱវាទ) ទទួលបានពីអគ្គនាយកដ្ឋាន រតនាគារជាតិ និងប្រព័ន្ធ FMIS នៅថ្ងៃទី១៦ ខែកុម្ភៈ ឆ្នាំ២០២៣
៤. ទិន្នន័យចំណាយរដ្ឋបាលថ្នាក់ក្រោមជាតិ (រដ្ឋបាលរាជធានី-ខេត្ត) ទទួលបានពីអគ្គនាយកដ្ឋានរតនាគារជាតិ និងប្រព័ន្ធ FMIS នៅថ្ងៃទី២០ ខែកុម្ភៈ ឆ្នាំ២០២៣
៥. ទិន្នន័យតារាងតុល្យភាពរដ្ឋបាលថ្នាក់ជាតិ (ក្រសួង ស្ថាប័ន អង្គភាព និងមន្ទីរជំនាញក្រោមឱវាទ) ទទួលបានពីអគ្គនាយកដ្ឋានរតនាគារជាតិ និងប្រព័ន្ធ FMIS នៅថ្ងៃទី២០ ខែកុម្ភៈ ឆ្នាំ២០២៣
៦. ទិន្នន័យតារាងតុល្យភាពរដ្ឋបាលថ្នាក់ក្រោមជាតិ (រដ្ឋបាលរាជធានី-ខេត្ត) ទទួលបានពីអគ្គនាយកដ្ឋានរតនាគារជាតិ និង ប្រព័ន្ធ FMIS នៅថ្ងៃទី២០ ខែកុម្ភៈ ឆ្នាំ២០២៣
៧. ទិន្នន័យកម្ចី និងអំណោយ ទទួលបានពីអគ្គនាយកដ្ឋានសហប្រតិបត្តិការអន្តរជាតិ និងគ្រប់គ្រងបំណុល នៅថ្ងៃទី១០ ខែកុម្ភៈ ឆ្នាំ២០២៣
៨. ទិន្នន័យពហុភាគី ទ្វេភាគី ទទួលបានពីប្រព័ន្ធ DMFAS នៃអគ្គនាយកដ្ឋានសហប្រតិបត្តិការអន្តរជាតិ និងគ្រប់គ្រងបំណុល នៅថ្ងៃទី១០ ខែកុម្ភៈ ឆ្នាំ២០២៣
៩. ទិន្នន័យគណនីរដ្ឋាភិបាល (Credit Bank) ទទួលបានពីធនាគារជាតិនៃកម្ពុជា នៅថ្ងៃទី៧ ខែកុម្ភៈ ឆ្នាំ២០២៣។

ទិន្នន័យការអនុវត្តថវិការដ្ឋ (TOFE) នឹងត្រូវបានធ្វើបច្ចុប្បន្នភាពនៅពេលចេញផ្សាយខែបន្ទាប់ ។

