



**ព្រះរាជាណាចក្រកម្ពុជា**

**ជាតិ សាសនា ព្រះមហាក្សត្រ**

**២២៩៩**

**ព្រឹត្តិបត្រស្តីពី**

**សេដ្ឋកិច្ច និង ហិរញ្ញវត្ថុ**

**ប្រចាំត្រីមាសទី៤ ឆ្នាំ២០២២**

**អគ្គនាយកដ្ឋានគោលនយោបាយ**

**ក្រសួងសេដ្ឋកិច្ច និង ហិរញ្ញវត្ថុ**

**ខែកុម្ភៈ ឆ្នាំ ២០២៣**

## មាតិកា

សេចក្តីអធិប្បាយសង្ខេប .....	១
តារាងស្ថិតិសេដ្ឋកិច្ច និង ហិរញ្ញវត្ថុ.....	៤
១. សូចនាករសេដ្ឋកិច្ចសំខាន់ៗ.....	៤
២. សូចនាករតាមវិស័យ.....	៦
២.១. សន្ទស្សន៍ថ្លៃទំនិញប្រើប្រាស់.....	៦
២.២. អត្រាប្តូរប្រាក់.....	៧
២.៣. ហិរញ្ញវត្ថុសាធារណៈ.....	៨
២.៤. ស្ថានភាពរូបិយវត្ថុ និងឥណទាន.....	១០
២.៥. ស្ថានភាពពាណិជ្ជកម្ម.....	១៤
២.៦. ការវិនិយោគឯកជន .....	១៨
២.៧. ស្ថានភាពទេសចរណ៍.....	១៩
២.៨. ស្ថានភាពសំណង់ .....	២១
៣. ថ្លៃទំនិញសំខាន់ៗ និងអត្រាប្តូរប្រាក់លើទីផ្សារអន្តរជាតិ .....	២២

## សេចក្តីអធិប្បាយសង្ខេប

សេដ្ឋកិច្ចសកល បាននិងកំពុងងើបឡើងបណ្តើរៗ។ តាមការវាយតម្លៃរបស់អង្គការមូលនិធិរូបិយវត្ថុអន្តរជាតិ (IMF) កាលពីខែមករា ឆ្នាំ២០២៣ ថានឹងសម្រេចបានកំណើន ៣,៤% នៅឆ្នាំ២០២២ និង ២,៩% នៅឆ្នាំ២០២៣។ អត្រាកំណើននេះ គឺខ្ពស់ជាងការព្យាករណ៍ពីខែតុលា ឆ្នាំ២០២២ ដោយសារបណ្តាប្រទេសធំៗ ដូចជា អាមេរិក អឺរ៉ុប និងចិន សម្រេចបានកំណើន លើសពីការរំពឹងទុក បើទោះបីជាទទួលរងនូវសម្ពាធអតិផលណាខ្ពស់ និងការអូសបន្លាយសង្គ្រាមនៅអ៊ុយក្រែនក៏ដោយ។

ទន្ទឹមនេះ សេដ្ឋកិច្ចកម្ពុជា ក៏សម្រេចបានកំណើន ៥,២% ផងដែរ នៅឆ្នាំ២០២២។ អត្រាកំណើននេះ គឺជាអត្រាមួយល្អ បើធៀបនឹងអត្រាកំណើន នៃបណ្តាប្រទេសក្នុងតំបន់។ ជាការសង្កេត វិស័យកម្មន្តសាលមិនមែនកាត់ដេរនៅបន្តរក្សាបាន កំណើនល្អ គ្រប់ត្រីមាស ដែលគាំទ្រដោយសក្តានុពលខ្ពស់ នៃផលិតកម្មប្រើឱ្យការនាំចេញ និងការបន្តកើនឡើងនៃផលិតកម្ម សម្រាប់ប្រើទីផ្សារក្នុងស្រុក និងការរីបឡើងវិញ នៃវិស័យទេសចរណ៍ និងសំណង់ក្នុងត្រីមាសទី៤ ឆ្នាំ២០២២។

### អតិផរណា និង អត្រាប្តូរប្រាក់<sup>1</sup>

អតិផរណាមធ្យមប្រចាំត្រីមាសទី៤ ឆ្នាំ២០២២ មានអត្រា ៣,២% ធៀបនឹងរយៈពេលដូចគ្នាឆ្នាំ ២០២១ ដែលទាបជាងត្រីមាសមុនៗ ដោយសារការថមថយសន្ទស្សន៍ថ្លៃសាច់ប្រាក់ ត្រី និងការធ្លាក់ចុះ សន្ទស្សន៍ថ្លៃប្រេងម៉ាស៊ូត, ប្រេងសាំងធម្មតា និងឧស្ម័ន (Gas)។ ទន្ទឹមនេះ, អត្រាប្តូរប្រាក់ជាមធ្យម ក្នុងរង្វង់ ៤ ១២៨,៧ រៀល/ដុល្លារអាមេរិក បានកើនឡើង ១,៤%។

### ស្ថានភាពហិរញ្ញវត្ថុ សាធារណៈ<sup>2</sup>

នៅត្រីមាសទី៤ ឆ្នាំ២០២២, ការប្រមូលចំណូលសរុបអនុវត្តបានចំនួន ៥ ៨៨៥,៦ ប៊ីលានរៀល (ស្មើ ២៦,៥% នៃច្បាប់ថវិកាប្រចាំឆ្នាំ) បានកើនឡើង ១១,៨% ក្នុងនោះ ចំណូលចរន្តសរុប ៥ ៨៧៨,៩ ប៊ីលានរៀល បានកើនឡើង ១១,៩ % ធៀបនឹងរយៈពេលដូចគ្នាឆ្នាំ២០២១។ កំណើននេះ គាំទ្រ ដោយពន្ធលើប្រាក់ចំណូលនិងប្រាក់ចំណេញ, ពន្ធលើទំនិញនិងសេវាប្រើប្រាស់, ពន្ធលើពាណិជ្ជកម្ម អន្តរជាតិ និងចំណូលមិនមែនពន្ធ តាមរយៈការបន្តពង្រីកមូលដ្ឋានពន្ធ, ការធ្វើទំនើបភាវូបនីយកម្ម, ការអនុវត្តវិធានការកែទម្រង់, និងនិន្នាការងើបឡើងវិញ នៃសកម្មភាពសេដ្ឋកិច្ចក្នុងស្រុក។ ជារួម, កំណើនចំណូលនេះ បានធ្វើឱ្យថវិកាចរន្តមានអតិរេកចំនួន ១ ៣៨០,២ ប៊ីលានរៀល។ រីឯ, ចំណាយ សរុបអនុវត្តបាន ៦ ៦០៣,៧ ប៊ីលានរៀល (ស្មើនឹង ២១,២% នៃច្បាប់ថវិកាប្រចាំឆ្នាំ) បានធ្លាក់ចុះ ២១,៤% ធៀបនឹងរយៈពេលដូចគ្នាឆ្នាំ២០២១ កន្លងទៅ ក្នុងនោះ ចំណាយចរន្តសរុបចំនួន ៤ ៤៩៨,៧ ប៊ីលានរៀល ធ្លាក់ចុះ ១៧,៩% និងចំណាយមូលធន ធ្លាក់ចុះ ២៨% ដោយសារការធ្វើវិចារណកម្ម ចំណាយ ឈរលើគោលការណ៍វិវត្តន៍ចំណាយមិនចាំបាច់នានា និងវិភាជថវិកាសម្រាប់អនុវត្តឱ្យ ចម្រុះសញ្ញាប្រកបដោយបុរេសកម្ម ស្របតាមគោលនយោបាយអាទិភាពរបស់រាជរដ្ឋាភិបាល។

<sup>1</sup> ទិន្នន័យពីវិទ្យាស្ថានជាតិស្ថិតិ/ក្រសួងផែនការ និងធនាគារជាតិ នៃកម្ពុជា

<sup>2</sup> ទិន្នន័យពីអគ្គនាយកដ្ឋានគោលនយោបាយ ក្រសួងសេដ្ឋកិច្ច និងហិរញ្ញវត្ថុ

**ស្ថានភាពរូបិយវត្ថុ និងឥណទាន<sup>3</sup>**

គិតត្រឹមត្រីមាសទី៤ ឆ្នាំ២០២២, រូបិយវត្ថុទូទៅ (M2) សរុបមានចំនួន ១៧២ ទ្រីលានរៀល បានកើនឡើង ៨,២% ខណៈទុនបម្រុងរូបិយបណ្ណបរទេសដុល សរុបមានចំនួន ១៧,៨ ប៊ីលានដុល្លារ អាមេរិក បានធ្លាក់ចុះ ១២,១% ធៀបនឹងរយៈពេលដូចគ្នាឆ្នាំ២០២១។ ទន្ទឹមនេះ ឥណទានដែលផ្តល់ ដោយធនាគារពាណិជ្ជមានចំនួន ១៩៤,២ ទ្រីលានរៀល បានកើនឡើង ១៨,១% ដែលភាគច្រើន បានផ្តល់ជូនទៅគ្រឹះស្ថានមិនបម្រើសេវាហិរញ្ញវត្ថុ។

**ពាណិជ្ជកម្មក្រៅ ប្រទេស<sup>4</sup>**

នៅត្រីមាសទី៤ ឆ្នាំ២០២២, ការនាំចេញទំនិញមានទឹកប្រាក់សរុបចំនួន ៤ ៧៤៦,៦ លានដុល្លារ អាមេរិក បានធ្លាក់ចុះ ១% និងការនាំចូលទំនិញមានទឹកប្រាក់សរុបចំនួន ៦ ១៧៧,៣ លានដុល្លារ អាមេរិក បានធ្លាក់ចុះ ២៣,៦% ធៀបនឹងរយៈពេលដូចគ្នាឆ្នាំ២០២១។ បើមិនរាប់បញ្ចូលមាស, ការនាំចេញមានទឹកប្រាក់សរុបចំនួន ៤ ៦៩៥,៩ លានដុល្លារអាមេរិក បានធ្លាក់ ១,២% ដោយសារ ការធ្លាក់ចុះនៃការនាំចេញសម្លៀកបំពាក់, កាបូប, គ្រឿងអេឡិចត្រូនិកនិងភាគបំណែក, អង្ករ, កៅស៊ូ និងផលិតផលផ្សេងៗមួយចំនួនទៀត។ ទន្ទឹមនេះ ការនាំចូលមានទឹកប្រាក់សរុបចំនួន ៦ ០៩៧,២ លានដុល្លារអាមេរិក បានធ្លាក់ចុះ ២,១% ដោយសារការធ្លាក់ចុះនៃការនាំចូលវាយនភណ្ឌ និង សម្លៀកបំពាក់, ម៉ូតូ, គ្រឿងចក្រ និងថ្នាំពេទ្យ ជាដើម។

**ទេសចរណ៍<sup>5</sup>**

នៅត្រីមាសទី៤ ឆ្នាំ២០២២, ភ្ញៀវទេសចរអន្តរជាតិសរុបមានចំនួនជាង ១ លាននាក់ បានកើនឡើង ប្រមាណជា ១៦ ដង ធៀបនឹងរយៈពេលដូចគ្នាឆ្នាំ២០២១។ កំណើននេះ ដោយសារការលើកវិធានការ បន្ថែមរបស់រាជរដ្ឋាភិបាលសម្រាប់បន្តគ្រប់គ្រងផលប៉ះពាល់ និងគាំទ្រការងើបឡើងវិញ នៃវិស័យ ទេសចរណ៍ ក្នុងន័យកាត់បន្ថយផលប៉ះពាល់មកស្ថានភាពសង្គម-សេដ្ឋកិច្ច ព្រមទាំងបន្តជួយទ្រទ្រង់ និងស្តារអាជីវកម្ម និងធុរកិច្ចឱ្យងើបឡើងវិញ។

**ការវិនិយោគ ឯកជន<sup>6</sup>**

នៅត្រីមាសទី៤ ឆ្នាំ២០២២, គម្រោងវិនិយោគដែលបានអនុម័តដោយក្រុមប្រឹក្សាអភិវឌ្ឍន៍កម្ពុជា សរុបចំនួន ៣៦ គម្រោង បានកើនឡើង ១ គម្រោង ស្មើនឹង ២,៩% ខណៈទុនវិនិយោគសរុបចំនួន ៥៧៨,៣ លានដុល្លារអាមេរិក បានធ្លាក់ចុះ ៤២,៥% ធៀបនឹងរយៈពេលដូចគ្នាឆ្នាំ២០២១។ ការធ្លាក់ចុះនេះ គឺដោយសារការធ្លាក់ចុះនៃការវិនិយោគលើការផលិតបន្ទះសូឡា, ឧស្សាហកម្មកាត់ដេរ និងកសិ-ឧស្សាហកម្ម។

**សំណង់<sup>7</sup>**

នៅត្រីមាសទី៤ ឆ្នាំ២០២២, ការអនុម័តលើសំណើគម្រោងសាងសង់ សរុបមានចំនួន ១ ១០០ គម្រោង បានកើនឡើង ៦០ គម្រោង ស្មើនឹង ៥,៨% ដោយប្រើប្រាស់ទុនវិនិយោគសរុបមានចំនួន

<sup>3</sup> ទិន្នន័យពីធនាគារជាតិ នៃកម្ពុជា  
<sup>4</sup> ទិន្នន័យពីអគ្គនាយកដ្ឋានគយ និងរដ្ឋាករកម្ពុជា  
<sup>5</sup> ទិន្នន័យពីក្រសួងទេសចរណ៍  
<sup>6</sup> ទិន្នន័យពីក្រុមប្រឹក្សាអភិវឌ្ឍន៍កម្ពុជា (CDC)  
<sup>7</sup> ទិន្នន័យពីក្រសួងរៀបចំដែនដី នគរូបនីយកម្ម និងសំណង់

១ ០០៩,២ លានដុល្លារអាមេរិក បានកើន ៩,៣% ធៀបនឹងរយៈពេលដូចគ្នាឆ្នាំមុន ប៉ុន្តែទាបជាង រយៈពេលដូចគ្នាឆ្នាំ២០២០ ដោយសារសកម្មភាពសំណង់ថ្លៃទាប-មធ្យម មានកំណើនយឺត និង សំណង់ថ្លៃខ្ពស់ មាននិន្នាការថមថយ។ ទន្ទឹមនេះ វិស័យសំណង់ ត្រូវបានវាយតម្លៃថានឹងមាន កំណើនទាប ក្នុងរង្វង់ ០,៥% នៅក្នុងឆ្នាំ២០២២ ដែលទាបជាងការព្យាករណ៍ពីពាក់កណ្តាលឆ្នាំ ស្ថិតក្នុងរង្វង់ ៣% ដោយសារការបន្តនិន្នាការថមថយនៃវិស័យវិនិយោគបរទេស ជាពិសេសសំណង់ ថ្លៃខ្ពស់ ដូចជាសំណង់បម្រើឱ្យវិស័យពាណិជ្ជកម្ម និងទេសចរណ៍។

**ថ្លៃទំនិញសំខាន់ៗ<sup>៨</sup>**  
**លើទីផ្សារអន្តរជាតិ**

នៅត្រីមាសទី៤ ឆ្នាំ២០២២នេះ, ថ្លៃទំនិញសំខាន់ៗលើទីផ្សារអន្តរជាតិ គិតជាមធ្យម ដូចជា ប្រេងឆៅ ៨៥,៣ ដុល្លារអាមេរិក/ធុង បានកើនឡើង ៨,៩%, អង្ករ ៤៤៦ ដុល្លារអាមេរិក/តោន បានកើនឡើង ១១,៤% ខណៈដែលមាស ១ ៨៩៧ ដុល្លារអាមេរិក/អោន បានធ្លាក់ចុះ ៣,៧% និងកៅស៊ូ(TSR20) ១ ៣០១,៥ ដុល្លារអាមេរិក/តោន បានធ្លាក់ចុះ ២៤,៩% ធៀបនឹងរយៈពេលដូចគ្នាឆ្នាំមុន។ ទន្ទឹមនេះ សន្ទស្សន៍ថ្លៃថាមពលគិតជាមធ្យម ១៣៨,៩ បានកើនឡើង ១៩,៧%, ខណៈមិនមែនថាមពល ១១៤,៣ បានធ្លាក់ចុះ ១,៥% និងលោហធាតុមានតម្លៃ ១៣១,៨ បានធ្លាក់ចុះ ៤,៦%។

២២២\*

<sup>៨</sup> ទិន្នន័យពីគេហទំព័រធនាគារពិភពលោក និងសម្គាល់÷សន្ទស្សន៍ថ្លៃថាមពល (ធ្យូងថ្ម, ប្រេងឆៅ និងឧស្ម័ន), មិនមែនថាមពល (លោហធាតុ, កសិកម្ម និងជីគីមី) និងលោហធាតុមានតម្លៃ(មាស, ប្រាក់ និងប្លាទីន)

# តារាងស្ថិតិសេដ្ឋកិច្ច និង ហិរញ្ញវត្ថុ

## ១. សូចនាករសេដ្ឋកិច្ចសំខាន់ៗ

តារាង ១÷ ទិន្នន័យសេដ្ឋកិច្ចសំខាន់ៗ

បរិយាយ	ឯកតា	ត្រីមាសទី៤			ការប្រែប្រួល
		២០២០	២០២១	២០២២	២០២២
<b>សូចនាករមូលដ្ឋាន</b>					
អតិផរណា (ជាមធ្យម)	%	3.4%	3.5%	3.2%	
អត្រាប្តូរប្រាក់ (ជាមធ្យម)	រៀល/ ដុល្លារអាមេរិក	4,063.76	4,072.03	4,128.72	1.4%
<b>ហិរញ្ញវត្ថុសាធារណៈ</b>					
ចំណូលចរន្ត	ប៊ីលានរៀល	6,212.13	5,253.04	5,878.85	11.9%
ចំណាយចរន្ត	ប៊ីលានរៀល	5,554.81	5,481.49	4,498.65	-17.9%
តុល្យភាពថវិកាចរន្ត	ប៊ីលានរៀល	657.32	(228.46)	1,380.20	-704.1%
<b>រូបិយវត្ថុ និងឥណទាន</b>					
រូបិយវត្ថុទូទៅ (M2)	ប៊ីលានរៀល	136,542.10	158,938.99	171,962.13	8.2%
ឥណទាន*	ប៊ីលានរៀល	158,958.08	196,251.98	233,174.84	18.8%
ឥណទេយក្នុងស្រុក	ប៊ីលានរៀល	125,360.31	170,311.27	203,809.42	19.7%
ទុនបម្រុងរូបិយបណ្ណបរទេសសុទ្ធ	លានដុល្លារអាមេរិក	21,333.88	20,265.23	17,805.20	-12.1%
<b>ពាណិជ្ជកម្មអន្តរជាតិ</b>					
ទំហំនាំចេញ	លានដុល្លារអាមេរិក	3,972.38	4,794.45	4,746.58	-1.0%
ទំហំនាំចូល	លានដុល្លារអាមេរិក	5,502.56	8,081.17	6,177.34	-23.6%
តុល្យភាពពាណិជ្ជកម្ម	លានដុល្លារអាមេរិក	(1,530.17)	(3,286.72)	(1,430.76)	-56.5%
<b>វិនិយោគឯកជន</b>					
គម្រោងវិនិយោគសរុប	គម្រោង	50	35	36	2.9%
ទុនវិនិយោគ	លានដុល្លារអាមេរិក	1,807.93	996.39	573.28	-42.5%
<b>ទេសចរណ៍</b>					
ភ្ញៀវទេសចរអន្តរជាតិ	នាក់	58,463	64,821	1,010,854	1459.5%

បរិយាយ	ឯកតា	ត្រីមាសទី៤			ការប្រែប្រួល
		២០២០	២០២១	២០២២	២០២២
<b>សំណង់</b>					
គម្រោងអនុញ្ញាត	គម្រោង	1,102	1,040	1,100	5.8%
តម្លៃសំណង់	លានដុល្លារអាមេរិក	1,885.31	922.96	1,009.21	9.3%
<b>ថ្លៃទំនិញលើទីផ្សារអន្តរជាតិ (ជាមធ្យម)</b>					
អង្ករ (បាក់៥%)	ដុល្លារអាមេរិក/តោន	493.33	400.33	435.50	8.8%
ប្រេងឆៅ**	ដុល្លារអាមេរិក/ធុង	43.64	78.28	88.85	13.5%
កៅស៊ូ (TSR20)	ដុល្លារអាមេរិក/តោន	1,553.37	1,732.90	1,279.25	-26.2%
មាស	ដុល្លារអាមេរិក/អោន	2,057.13	1,970.84	1,859.39	-5.7%

ប្រភព៖ ក្រសួងសេដ្ឋកិច្ច និងហិរញ្ញវត្ថុ, វិទ្យាស្ថានជាតិស្ថិតិ និងធនាគារជាតិនៃកម្ពុជា

សម្គាល់៖ \* ឥណទានផ្តល់ដោយធនាគារពាណិជ្ជ និងមីក្រូហិរញ្ញវត្ថុ, \*\* ថ្លៃជាមធ្យមប្រេងឆៅ៖ Brent, WTI និង Dubai

## ២. សូចនាករតាមវិស័យ

### ២.១. សន្ទស្សន៍ថ្លៃទំនិញប្រើប្រាស់

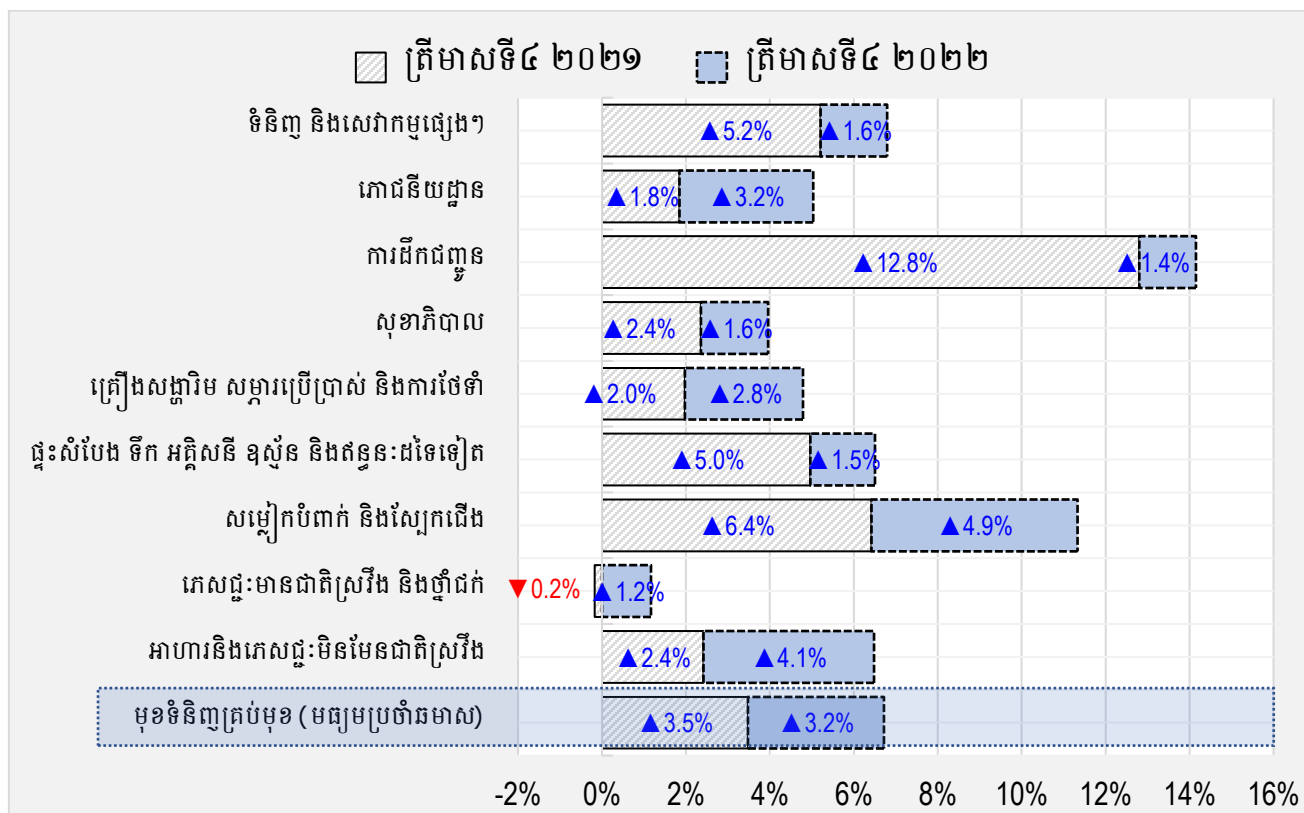
តារាង ២÷ សន្ទស្សន៍ថ្លៃទំនិញប្រើប្រាស់ (មធ្យមប្រចាំត្រីមាស)

បរិយាយ	ត្រីមាសទី៤			ការប្រែប្រួល
	២០២០	២០២១	២០២២	២០២២
<b>មុខទំនិញគ្រប់មុខ</b>	<b>185.0</b>	<b>191.5</b>	<b>197.7</b>	<b>3.2%</b>
អាហារនិងភេសជ្ជៈមិនមែនជាតិស្រវឹង	230.4	236.0	245.5	4.1%
ភេសជ្ជៈមានជាតិស្រវឹង និងថ្នាំជក់	177.7	177.4	179.5	1.2%
សម្លៀកបំពាក់ និងស្បែកជើង	158.7	168.8	177.1	4.9%
ផ្ទះសំបែង ទឹក អគ្គិសនី ឧស្ម័ន និងឥន្ធនៈដទៃទៀត	130.0	136.4	138.5	1.5%
គ្រឿងសង្ហារឹម សម្ភារប្រើប្រាស់ និងការថែទាំ	153.8	156.9	161.3	2.8%
សុខាភិបាល	137.4	140.7	142.9	1.6%
ការដឹកជញ្ជូន	108.9	122.8	124.5	1.4%
គមនាគមន៍	66.5	66.5	66.4	-0.2%
ការកំសាន្ត និងវប្បធម៌	120.8	122.9	128.2	4.3%
ការសិក្សា	165.5	166.3	169.5	1.9%
រោជនីយដ្ឋាន	300.3	305.9	315.6	3.2%
ទំនិញ និងសេវាកម្មផ្សេងៗ	156.1	164.2	166.9	1.6%

ប្រភព: វិទ្យាស្ថានជាតិស្ថិតិ, ក្រសួងផែនការ (ឆ្នាំគោល ២០០៦)



រូបភាព ១÷ ស្ថានភាពអតិផរណា (មធ្យមប្រចាំត្រីមាស)



ប្រភព៖ វិទ្យាស្ថានជាតិស្ថិតិ, ក្រសួងផែនការ

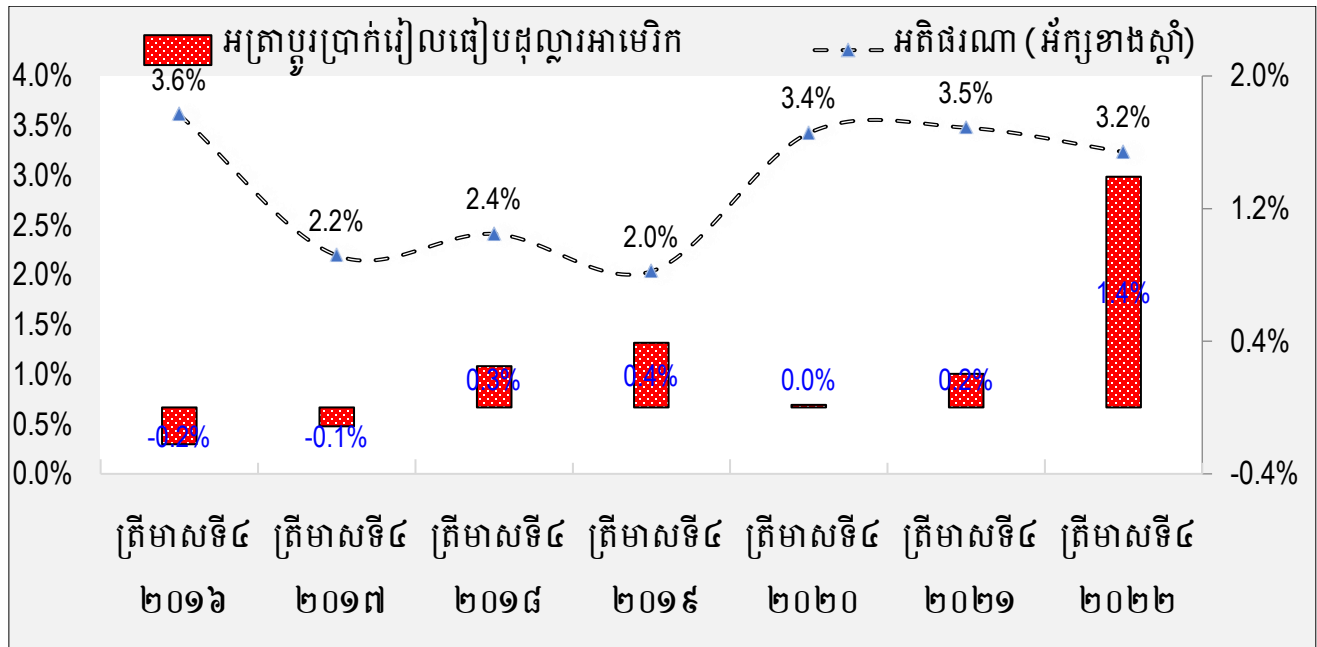
## ២.២. អត្រាប្តូរប្រាក់

តារាង ៣÷ អត្រាប្តូរប្រាក់រៀលធៀបដុល្លារអាមេរិក (មធ្យមប្រចាំត្រីមាស)

អត្រាប្តូរប្រាក់មធ្យមប្រចាំខែ	ត្រីមាសទី១	ត្រីមាសទី២	ត្រីមាសទី៣	ត្រីមាសទី៤
2015	4,042.67	4,055.67	4,092.00	4,050.67
2016	4,022.67	4,054.67	4,094.38	4,041.72
2017	4,016.14	4,047.37	4,079.54	4,037.16
2018	4,011.98	4,046.47	4,073.46	4,047.26
2019	4,006.33	4,052.39	4,086.61	4,063.09
2020	4,064.19	4,087.18	4,094.59	4,063.76
2021	4,059.51	4,063.00	4,076.33	4,072.03
2022	4,063.26	4,056.07	4,095.24	4,128.72

ប្រភព៖ ធនាគារជាតិនៃកម្ពុជា

រូបភាព ២៖ ស្ថានភាពអតិផរណា និងអត្រាប្តូរប្រាក់រៀលធៀបនឹងដុល្លារអាមេរិក (មធ្យមប្រចាំត្រីមាស)



ប្រភព៖ ធនាគារជាតិនៃកម្ពុជា

## ២.៣. ហិរញ្ញវត្ថុសាធារណៈ

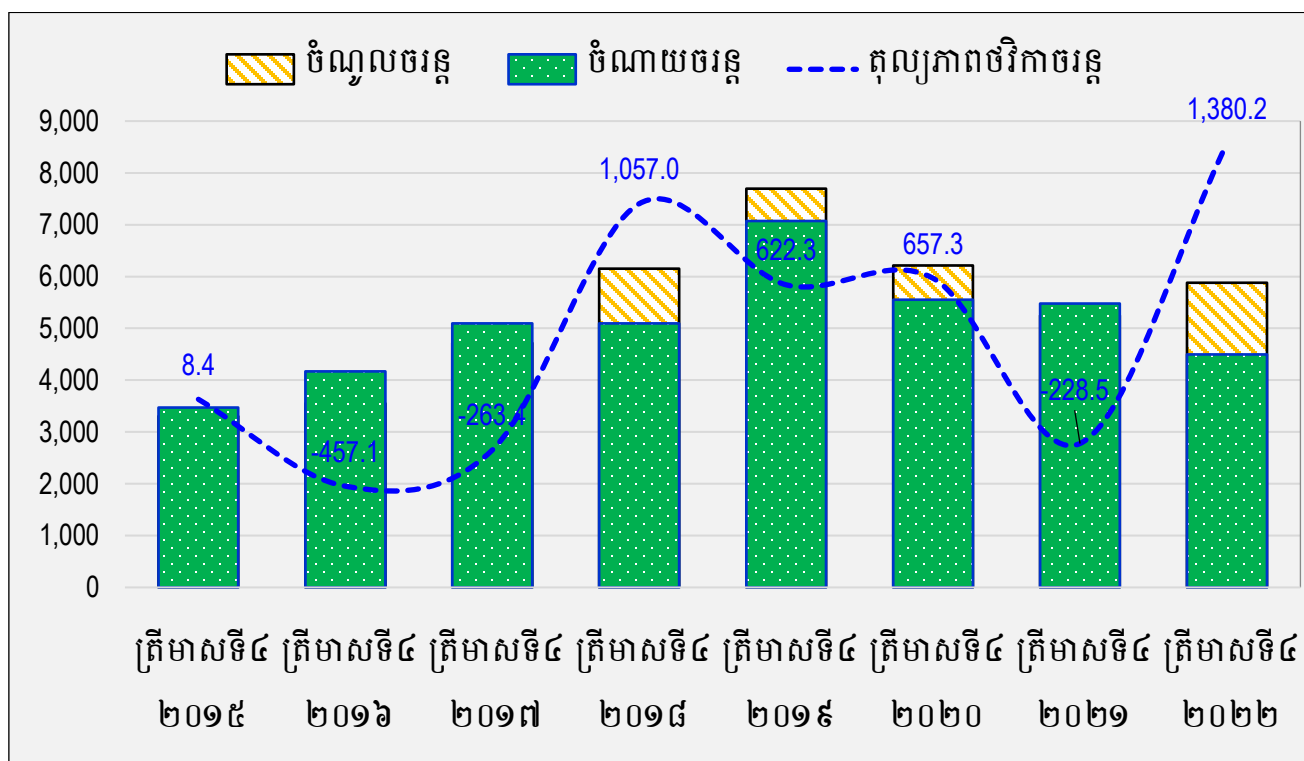
តារាង ៤៖ តារាងប្រតិបត្តិការហិរញ្ញវត្ថុរដ្ឋ (TOFE) (គិតជាប៊ីលានរៀល)

បរិយាយ	ត្រីមាសទី៤			ការប្រែប្រួល
	២០២០	២០២១	២០២២	២០២២
<b>I. ចំណូលក្នុងប្រទេស</b>	<b>6,286.50</b>	<b>5,265.84</b>	<b>5,885.56</b>	<b>11.8%</b>
<b>១. ចំណូលចរន្ត</b>	<b>6,212.13</b>	<b>5,253.04</b>	<b>5,878.85</b>	<b>11.9%</b>
ក. ចំណូលសារពើពន្ធ	5,508.94	4,693.00	5,339.27	13.8%
ខ. ចំណូលមិនមែនសារពើពន្ធ	703.19	560.04	539.58	-3.7%
<b>២. ចំណូលមូលធន</b>	<b>74.37</b>	<b>12.81</b>	<b>6.70</b>	<b>-47.7%</b>
<b>II. ចំណាយសរុប</b>	<b>10,313.33</b>	<b>8,404.97</b>	<b>6,603.73</b>	<b>-21.4%</b>
<b>១. ចំណាយចរន្ត</b>	<b>5,554.81</b>	<b>5,481.49</b>	<b>4,498.65</b>	<b>-17.9%</b>
ក. ការពារ និងសន្តិសុខជាតិ	1,330.98	1,321.61	1,176.94	-10.9%

បរិយាយ	ត្រីមាសទី៤			ការប្រែប្រួល
	២០២០	២០២១	២០២២	២០២២
ខ. រដ្ឋបាលស៊ីវិល	4,134.61	4,071.42	3,239.54	-20.4%
គ. ចំណាយការប្រាក់	89.22	88.47	82.17	-7.1%
<b>២. ចំណាយមូលធន</b>	<b>4,758.52</b>	<b>2,923.48</b>	<b>2,105.07</b>	<b>-28.0%</b>
ឱនភាពចរន្ត (សាច់ប្រាក់)	657.32	(228.46)	1,380.20	-704.1%
ឱនភាពទូទៅ (សាច់ប្រាក់)	(4,026.83)	(3,139.13)	(718.17)	-77.1%
<b>III. ហិរញ្ញប្បទាន</b>	<b>4,026.83</b>	<b>3,139.13</b>	<b>718.17</b>	<b>-77.1%</b>
១. ហិរញ្ញប្បទានក្រៅស្រុក	1,795.35	1,461.43	993.66	-32.0%
២. ហិរញ្ញប្បទានក្នុងស្រុក	10.01	202.80	(54.39)	-126.8%
៣. ប្រតិបត្តិការកំពុងដំណើរការ	2,221.47	1,474.90	(221.10)	-115.0%

ប្រភព៖ អគ្គនាយកដ្ឋានគោលនយោបាយ ក្រសួងសេដ្ឋកិច្ច និងហិរញ្ញវត្ថុ

រូបភាព ៣៖ ស្ថានភាពហិរញ្ញវត្ថុសាធារណៈ (គិតជាប៊ីលានរៀល)



ប្រភព៖ អគ្គនាយកដ្ឋានគោលនយោបាយ ក្រសួងសេដ្ឋកិច្ច និងហិរញ្ញវត្ថុ

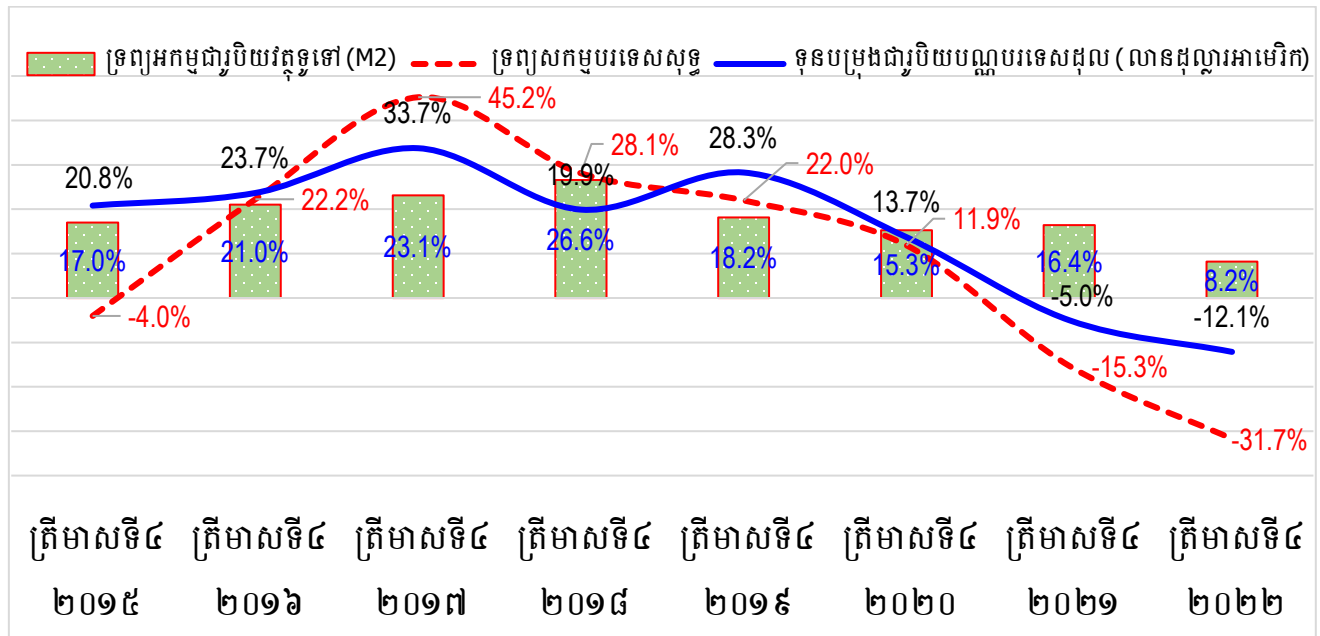
## ២.៤. ស្ថានភាពរូបិយវត្ថុ និងឥណទាន

តារាង ៥÷ ស្ថានភាពរូបិយវត្ថុ (គិតជាប៊ីលានរៀល)

បរិយាយ	ត្រីមាសទី៤			ការប្រែប្រួល
	២០២០	២០២១	២០២២	២០២២
<b>ទ្រព្យសកម្មបរទេសសុទ្ធ</b>	<b>66,217.74</b>	<b>56,093.18</b>	<b>38,298.91</b>	<b>-31.7%</b>
ឥណទេយ្យពីអនិវាសជន	103,290.34	100,495.66	90,962.28	-9.5%
ទ្រព្យអកម្មចំពោះអនិវាសជន	(37,072.60)	(44,402.48)	(52,663.37)	18.6%
<b>ឥណទេយ្យក្នុងស្រុក</b>	<b>125,360.31</b>	<b>170,311.27</b>	<b>203,809.42</b>	<b>19.7%</b>
ឥណទេយ្យសុទ្ធចំពោះរដ្ឋាភិបាល	(25,024.86)	(19,575.35)	(21,959.27)	12.2%
ឥណទេយ្យចំពោះរដ្ឋាភិបាល	88.63	95.06	176.70	85.9%
ទ្រព្យអកម្មរដ្ឋាភិបាល	(25,113.49)	(19,670.41)	(22,135.97)	12.5%
ឥណទេយ្យសុទ្ធចំពោះវិស័យផ្សេងៗ	150,385.17	189,886.62	225,768.69	18.9%
ឥណទេយ្យចំពោះរដ្ឋាភិបាលថ្នាក់ក្រោមជាតិ	-	-	-	-
ឥណទេយ្យចំពោះគ្រឹះស្ថានសាធារណៈមិនមែនហិរញ្ញវត្ថុ	0.58	36.56	1.80	-95.1%
ឥណទេយ្យចំពោះវិស័យឯជន	150,384.59	189,850.06	225,766.89	18.9%
<b>ទ្រព្យអកម្មជាបរិយវត្ថុទូទៅ (M2)</b>	<b>136,542.10</b>	<b>158,938.99</b>	<b>171,962.13</b>	<b>8.2%</b>
ក្នុងនោះជាបរិយបណ្ណបរទេស	114,564.80	131,881.56	142,704.92	8.2%
រូបិយវត្ថុ (M1)	38,830.70	44,894.40	41,321.53	-8.0%
រូបិយវត្ថុក្រៅគ្រឹះស្ថានទទួលប្រាក់បញ្ញើ	13,474.02	14,575.10	14,138.16	-3.0%
ប្រាក់បញ្ញើចរន្ត	25,356.68	30,319.30	27,183.37	-10.3%
ប្រាក់បញ្ញើផ្សេងទៀត	97,711.40	114,044.59	130,640.59	14.6%
មូលបត្រមិនមែនភាគហ៊ុន	-	-	-	-
<b>ទុនបម្រុងជាបរិយបណ្ណបរទេសដុល (លានដុល្លារអាមេរិក)</b>	<b>21,333.88</b>	<b>20,265.23</b>	<b>17,805.20</b>	<b>-12.1%</b>

ប្រភព៖ ធនាគារជាតិនៃកម្ពុជា

រូបភាព ៤៖ ស្ថានភាពរូបិយវត្ថុប្រចាំត្រីមាស



ប្រភព៖ ធនាគារជាតិនៃកម្ពុជា

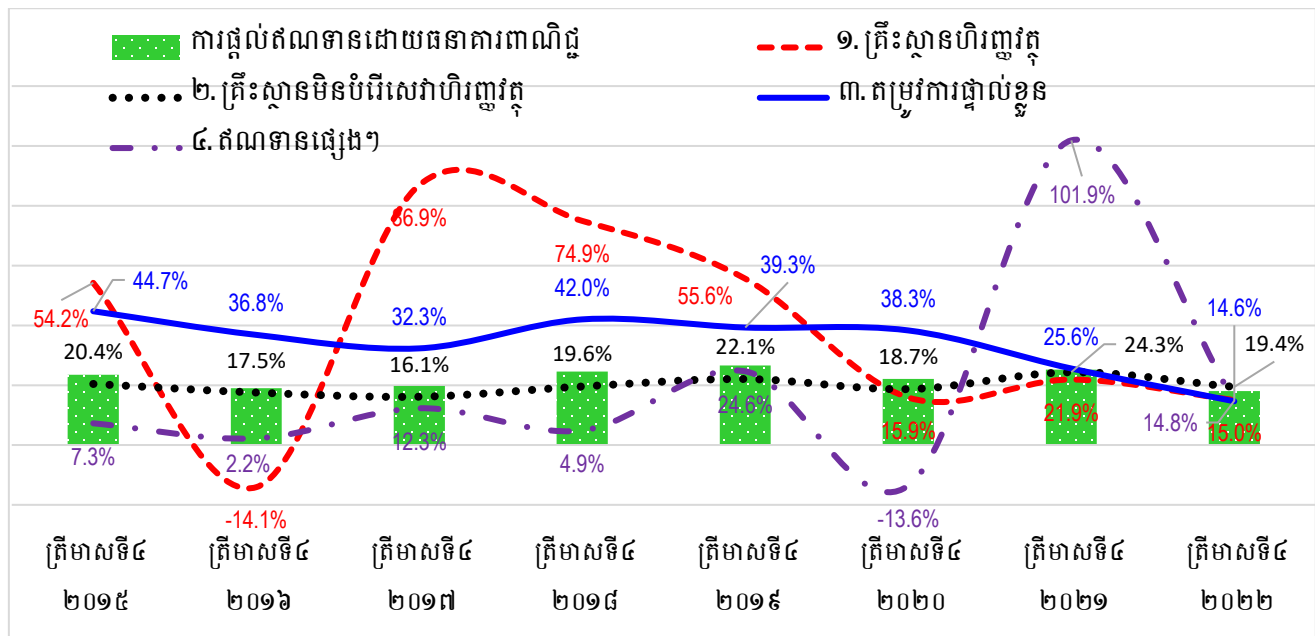
តារាង ៦៖ ស្ថានភាពឥណទានផ្តល់ដោយធនាគារពាណិជ្ជ (គិតជាប៊ីលានរៀល)

បរិយាយ	ត្រីមាសទី៤			ការប្រែប្រួល
	២០២០	២០២១	២០២២	២០២២
ត្រឹះស្ថានហិរញ្ញវត្ថុ	5,919.52	7,215.34	8,299.81	15.0%
ធនាគារជាតិនៃកម្ពុជា	-	-	-	-
ត្រឹះស្ថានហិរញ្ញវត្ថុទទួលប្រាក់បញ្ញើ	3,922.24	5,202.68	6,151.01	18.2%
ត្រឹះស្ថានហិរញ្ញវត្ថុផ្សេងទៀត	1,997.28	2,012.66	2,148.80	6.8%
ត្រឹះស្ថានមិនបម្រើសេវាហិរញ្ញវត្ថុ	94,136.58	117,053.54	139,797.49	19.4%
កសិកម្ម រុក្ខាប្រមាញ់ និងនេសាទ	9,858.18	12,858.18	15,599.67	21.3%
ឧស្សាហកម្មរ៉ែ	533.14	698.81	923.53	32.2%
កម្មន្តសាល	5,259.31	6,371.43	8,206.15	28.8%
ការផ្គត់ផ្គង់សេវាសាធារណៈ	1,640.79	2,052.53	1,943.18	-5.3%
សំណង់	12,783.09	15,347.06	18,239.65	18.8%
ការជួញដូរដុំ	12,734.55	15,451.56	18,600.34	20.4%
ការជួញដូររាយ	20,229.88	26,019.84	30,863.93	18.6%
សណ្ឋាគារ និងភោជនីយដ្ឋាន	5,161.14	7,311.70	8,420.86	15.2%

បរិយាយ	ត្រីមាសទី៤			ការប្រែប្រួល
	២០២០	២០២១	២០២២	២០២២
ដឹកជញ្ជូន និងសុកបណ្តោះអាសន្ន	3,468.91	4,413.06	4,986.82	13.0%
បណ្តាញព័ត៌មាន និងទូរគមនាគមន៍	1,129.79	1,238.76	1,029.98	-16.9%
អាជីវកម្មជួល និងភតិសន្យាប្រតិបត្តិការ *	3,566.59	2,704.48	2,770.99	2.5%
ការជួញដូរអចលនទ្រព្យ	10,924.60	14,157.19	18,161.09	28.3%
សេវាកម្មមិនមែនហិរញ្ញវត្ថុផ្សេងៗ	6,846.63	8,428.91	10,051.31	19.2%
<b>តម្រូវការផ្ទាល់ខ្លួន</b>	<b>30,258.42</b>	<b>38,000.23</b>	<b>43,558.43</b>	<b>14.6%</b>
ការឱ្យខ្ចីជាបុគ្គល	12,803.20	15,223.34	15,490.13	1.8%
ការឱ្យខ្ចីតាមបណ្តាញឥណទាន	246.45	356.55	527.86	48.0%
ការឱ្យខ្ចីទិញផ្ទះជាមួយសិទ្ធិផ្ទាល់ខ្លួន	17,208.77	22,420.34	27,540.44	22.8%
<b>ឥណទានផ្សេងៗ</b>	<b>1,116.26</b>	<b>2,253.29</b>	<b>2,586.89</b>	<b>14.8%</b>
<b>សរុប</b>	<b>131,430.78</b>	<b>164,529.37</b>	<b>194,242.61</b>	<b>18.1%</b>
<i>ក្នុងនោះជាដរាប</i>	<i>15,282.08</i>	<i>18,453.72</i>	<i>20,626.53*</i>	<i>11.8%</i>

ប្រភព៖ ធនាគារជាតិនៃកម្ពុជា, \* ទិន្នន័យត្រឹមខែវិច្ឆិកា ឆ្នាំ២០២២

រូបភាព ៥៖ ស្ថានភាពឥណទានផ្តល់ដោយធនាគារពាណិជ្ជប្រចាំត្រីមាស



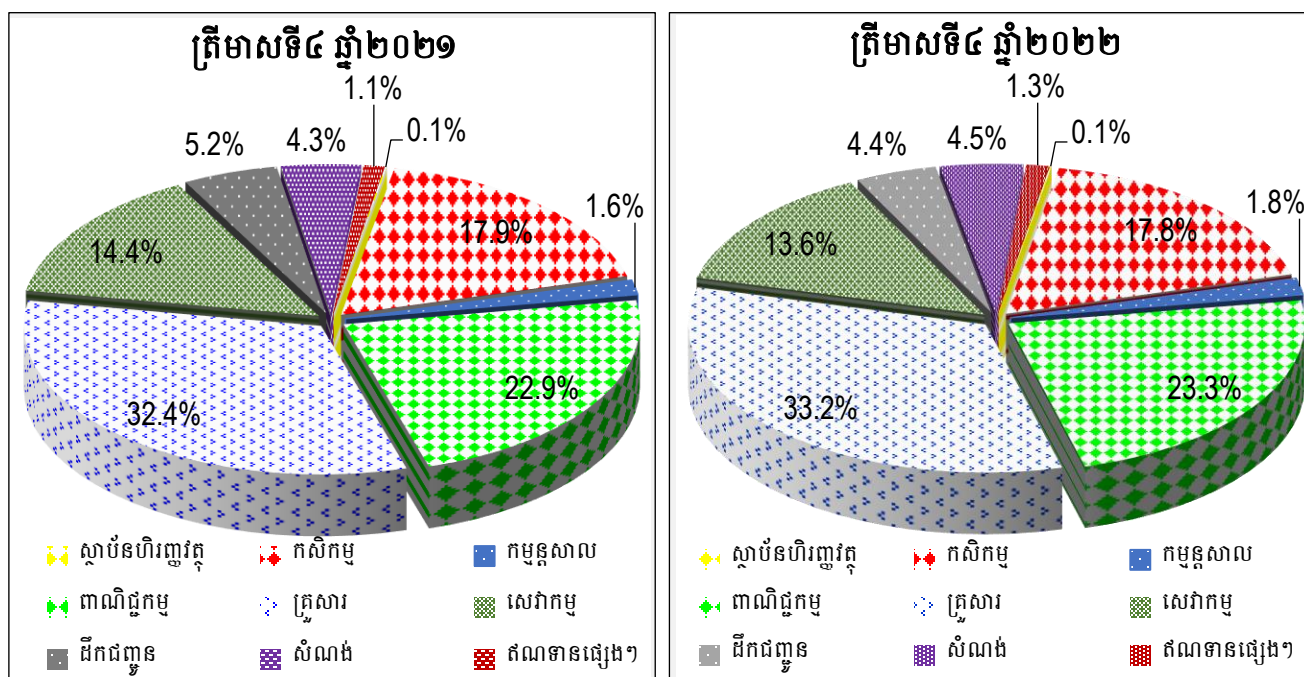
ប្រភព៖ ធនាគារជាតិនៃកម្ពុជា

តារាង ៧÷ ស្ថានភាពឥណទានផ្តល់ដោយមីក្រូហិរញ្ញវត្ថុ (គិតជាប៊ីលានរៀល)

បរិយាយ	ត្រីមាសទី៤			ការប្រែប្រួល
	២០២០	២០២១	២០២២	២០២២
ស្ថាប័នហិរញ្ញវត្ថុ	28.61	32.45	34.16	46.5%
កសិកម្ម	5,298.11	5,687.37	6,939.21	18.3%
កម្មន្តសាល	261.64	508.26	712.71	5.9%
ពាណិជ្ជកម្ម	5,760.48	7,277.16	9,079.34	25.9%
គ្រួសារ	8,584.74	10,268.48	12,920.91	26.0%
សេវាកម្ម	4,386.96	4,577.75	5,275.97	16.2%
ដឹកជញ្ជូន	1,633.33	1,641.58	1,722.40	19.7%
សំណង់	1,057.08	1,371.80	1,756.36	18.4%
ឥណទានផ្សេងៗ	516.35	357.74	491.16	79.3%
<b>សរុប</b>	<b>27,527.30</b>	<b>31,722.60</b>	<b>38,932.23</b>	<b>22.7%</b>

ប្រភព: ធនាគារជាតិនៃកម្ពុជា

រូបភាព ៦÷ ចំណែកនៃឥណទានតាមវិស័យផ្តល់ដោយមីក្រូហិរញ្ញវត្ថុប្រចាំត្រីមាស



ប្រភព: ធនាគារជាតិនៃកម្ពុជា

## ២.៥. ស្ថានភាពពាណិជ្ជកម្ម

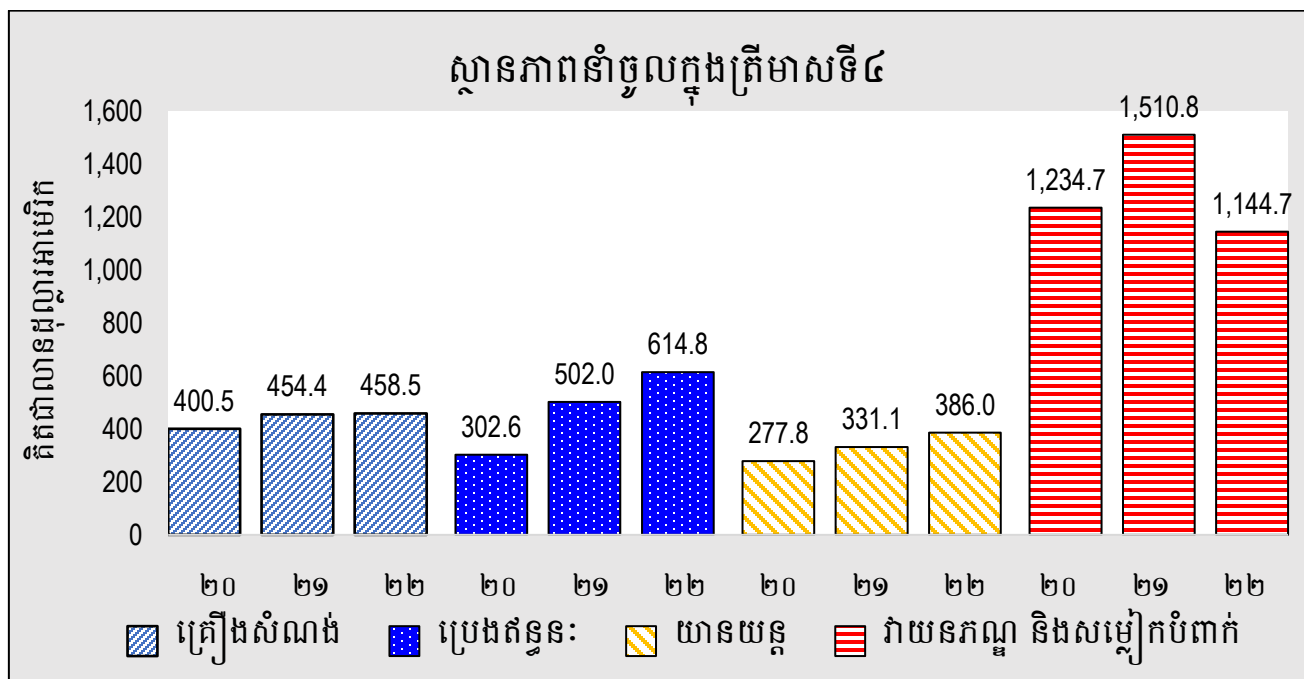
តារាង ៨៖ ការនាំចូលតាមមុខទំនិញសំខាន់ៗ (គិតជាលានដុល្លារអាមេរិក)

មុខទំនិញ	ត្រីមាសទី៤			ការប្រែប្រួល
	២០២០	២០២១	២០២២	២០២២
ថ្នាំពេទ្យ	73.42	253.03	84.42	-66.6%
ភេសជ្ជៈ គ្រឿងស្រវឹង និងបារី	147.81	98.55	145.32	47.5%
ស្ករស និងប៊ីចេង	17.35	15.72	21.67	37.9%
ប្រេងឆា និងអាហារផ្សេងៗ	146.96	148.35	161.76	9.0%
គ្រឿងសំណង់	400.55	454.37	458.50	0.9%
គ្រឿងអេឡិចត្រូនិក	216.21	186.95	258.71	38.4%
វាយនភណ្ឌ និងសម្លៀកបំពាក់	1,234.73	1,510.77	1,144.71	-24.2%
យានយន្ត	277.81	331.07	386.00	16.6%
គ្រឿងបន្លាស់ថយន្ត	5.22	6.92	8.47	22.4%
បរិក្ខារត្រជាក់	20.78	23.49	36.57	55.7%
ប្រេងឥន្ធនៈ	302.56	502.05	614.77	22.5%
មាស	500.11	1,851.12	80.13	-95.7%
ដីកសិកម្ម	53.84	66.95	77.79	16.2%
ផ្សេងៗ	2,105.20	2,631.83	2,698.52	2.5%
<b>សរុប</b>	<b>5,502.56</b>	<b>8,081.17</b>	<b>6,177.34</b>	<b>-23.6%</b>

ប្រភព៖ ទំនិញពាណិជ្ជកម្មអន្តរជាតិឆ្លងតាមមាត់ច្រកគយពី អគ្គនាយកដ្ឋានគយ និងរដ្ឋាករកម្ពុជា ក្រសួងសេដ្ឋកិច្ច និងហិរញ្ញវត្ថុ

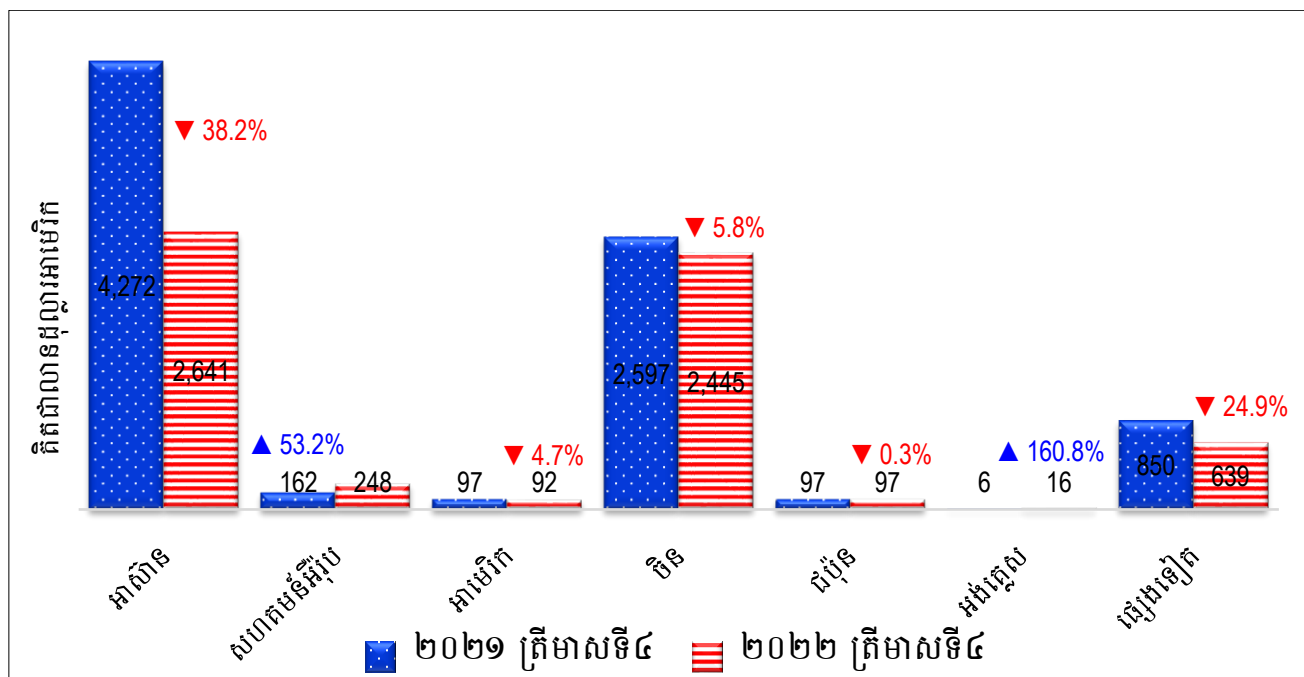


រូបភាព ៧៖ ទំហំនាំចូលគ្រឿងសំណង់, ប្រេងឥន្ធនៈ, យានយន្ត, វាយនភណ្ឌនិងសម្លៀកបំពាក់ (លានដុល្លារអាមេរិក)



ប្រភព៖ ទិន្នន័យពាណិជ្ជកម្មអន្តរជាតិឆ្លងតាមមាត់ច្រកគយពី អគ្គនាយកដ្ឋានគយ និងរដ្ឋាករកម្ពុជា ក្រសួងសេដ្ឋកិច្ច និងហិរញ្ញវត្ថុ

រូបភាព ៨៖ ស្ថានភាពនាំចូលពីទីផ្សារអន្តរជាតិ (គិតជាលានដុល្លារអាមេរិក)



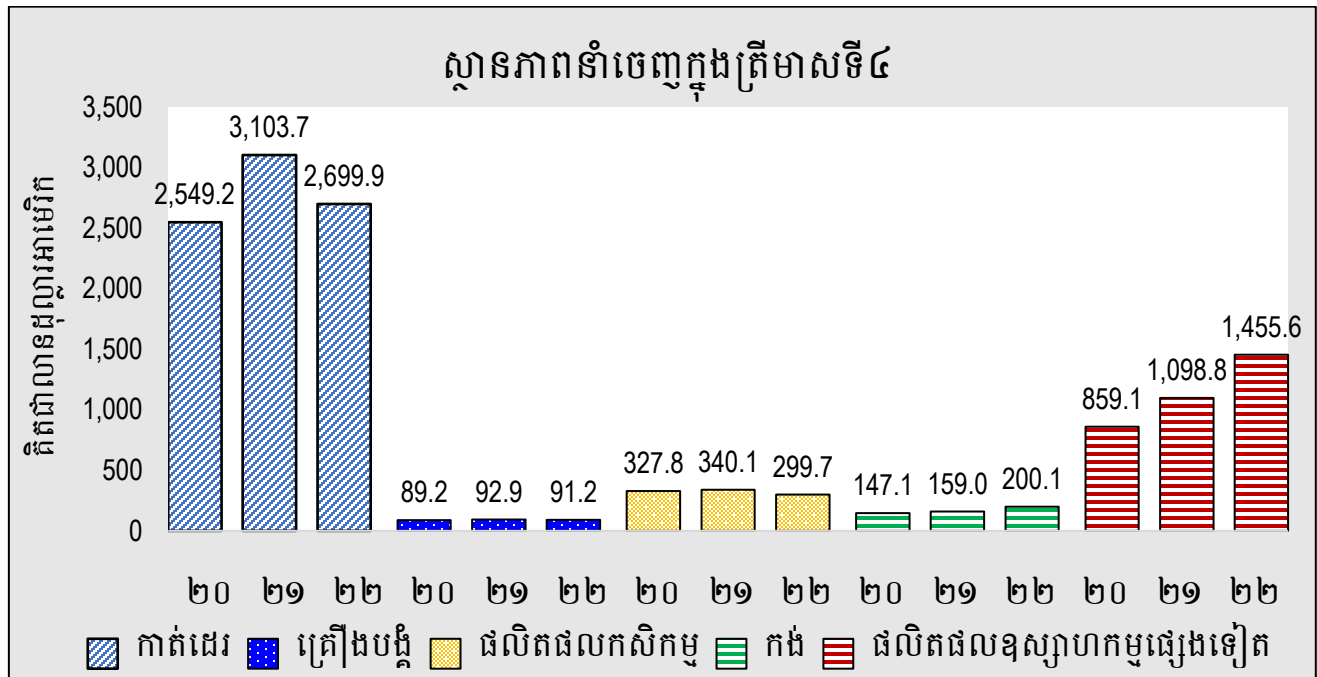
ប្រភព៖ ទិន្នន័យពាណិជ្ជកម្មអន្តរជាតិឆ្លងតាមមាត់ច្រកគយពី អគ្គនាយកដ្ឋានគយ និងរដ្ឋាករកម្ពុជា ក្រសួងសេដ្ឋកិច្ច និងហិរញ្ញវត្ថុ

តារាង ៩៖ មុខទំនិញនាំចេញ (គិតជាលានដុល្លារអាមេរិក)

មុខទំនិញ	ត្រីមាសទី៤			ការប្រែប្រួល
	២០២០	២០២១	២០២២	២០២២
សម្លៀកបំពាក់	1,963.30	2,189.08	1,860.32	-15.0%
ស្បែកជើង	269.72	393.98	412.57	4.7%
កាបូប	256.43	451.20	367.30	-18.6%
វាយនភណ្ឌផ្សេងៗ	59.73	69.48	59.70	-14.1%
គ្រឿងអេឡិចត្រូនិក និងភាគបំណែក	46.33	56.49	40.47	-28.4%
គ្រឿងបន្លាស់ថយន្ត	42.86	36.39	50.77	39.5%
កង់	147.14	158.99	200.08	25.8%
ឈើមូល	2.95	2.19	0.26	-88.1%
ឈើកែច្នៃ (Veneer)	1.11	0.90	0.50	-44.6%
ក្តារបន្ទុះ	62.20	72.26	45.86	-36.5%
ឈើកែច្នៃផ្សេងទៀត	55.92	88.32	67.01	-24.1%
អង្ករ	142.54	138.57	124.54	-10.1%
ដំឡូងមី	6.96	20.08	5.43	-73.0%
ពោតក្រហម	0.05	0.02	0.09	374.2%
សណ្តែក	0.29	0.01	-	-100.0%
ចេក	31.93	35.84	30.65	-14.5%
ស្វាយ	0.83	2.71	4.94	82.6%
ស្វាយចន្ទី	1.00	1.70	0.71	-58.3%
កៅស៊ូ	119.37	133.44	125.59	-5.9%
ស្ពឺ	22.19	2.50	1.69	-32.6%
ផលិតផលជលផល	0.12	0.08	0.10	27.3%
កសិផលផ្សេងទៀត	2.52	5.12	6.00	17.2%
បារី	1.46	1.18	1.15	-2.7%
ខ្សែភ្លើង និងបង្គុំខ្សែភ្លើង	39.48	69.38	76.62	10.4%
សំបកកំប៉ុង និងគម្របកំប៉ុង	0.02	0.05	0.13	152.5%
មាស	80.43	42.78	50.66	18.4%
ផ្សេងៗ	615.50	821.71	1,208.51	47.1%
<b>សរុប</b>	<b>3,972.38</b>	<b>4,794.45</b>	<b>4,746.58</b>	<b>-1.0%</b>

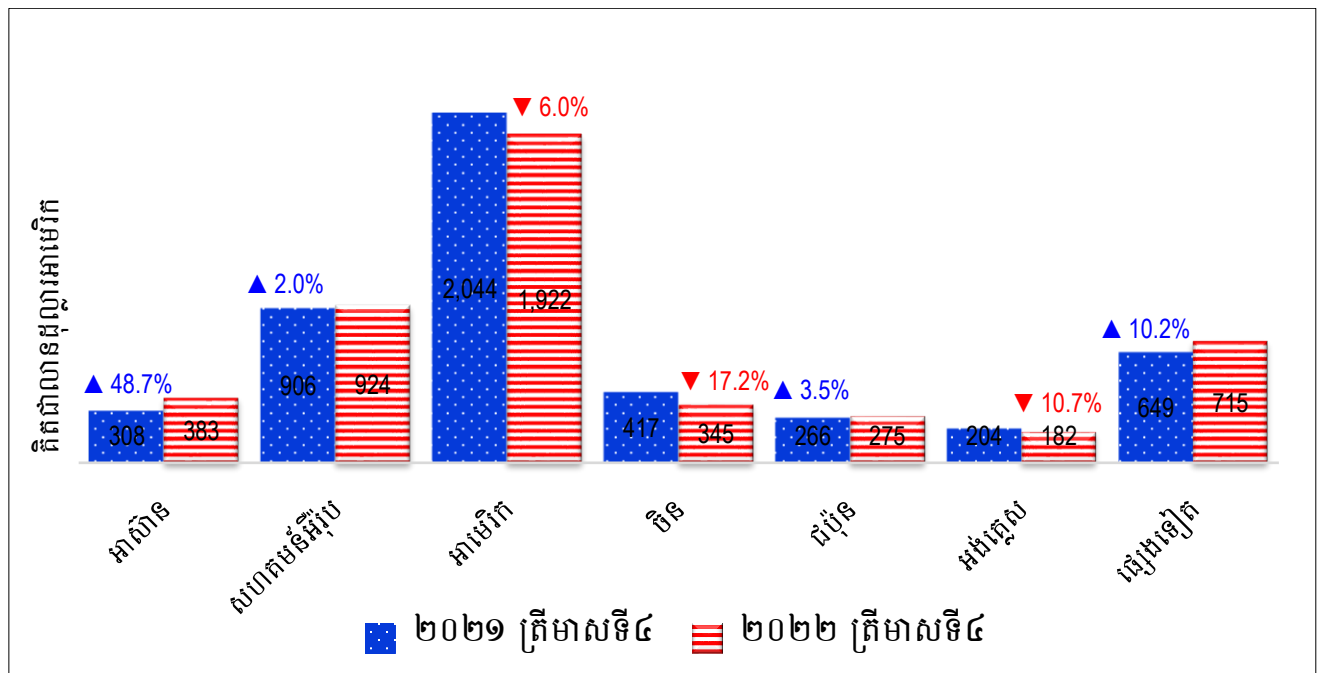
ប្រភព៖ ទំនិញពាណិជ្ជកម្មអន្តរជាតិឆ្លងតាមមាត់ច្រកគយពី អគ្គនាយកដ្ឋានគយ និងរដ្ឋាករកម្ពុជា ក្រសួងសេដ្ឋកិច្ច និងហិរញ្ញវត្ថុ

រូបភាព ៩÷ ស្ថានភាពមុខទំនិញនាំចេញសំខាន់ៗ (គិតជាលានដុល្លារអាមេរិក)



ប្រភព៖ ទំនិញពាណិជ្ជកម្មអន្តរជាតិឆ្លងតាមមាត់ច្រកគយពី អគ្គនាយកដ្ឋានគយ និងរដ្ឋាករកម្ពុជា ក្រសួងសេដ្ឋកិច្ច និងហិរញ្ញវត្ថុ

រូបភាព ១០÷ ស្ថានភាពនាំចេញទៅទីផ្សារអន្តរជាតិ (គិតជាលានដុល្លារអាមេរិក)



ប្រភព៖ ទំនិញពាណិជ្ជកម្មអន្តរជាតិឆ្លងតាមមាត់ច្រកគយពី អគ្គនាយកដ្ឋានគយ និងរដ្ឋាករកម្ពុជា ក្រសួងសេដ្ឋកិច្ច និងហិរញ្ញវត្ថុ

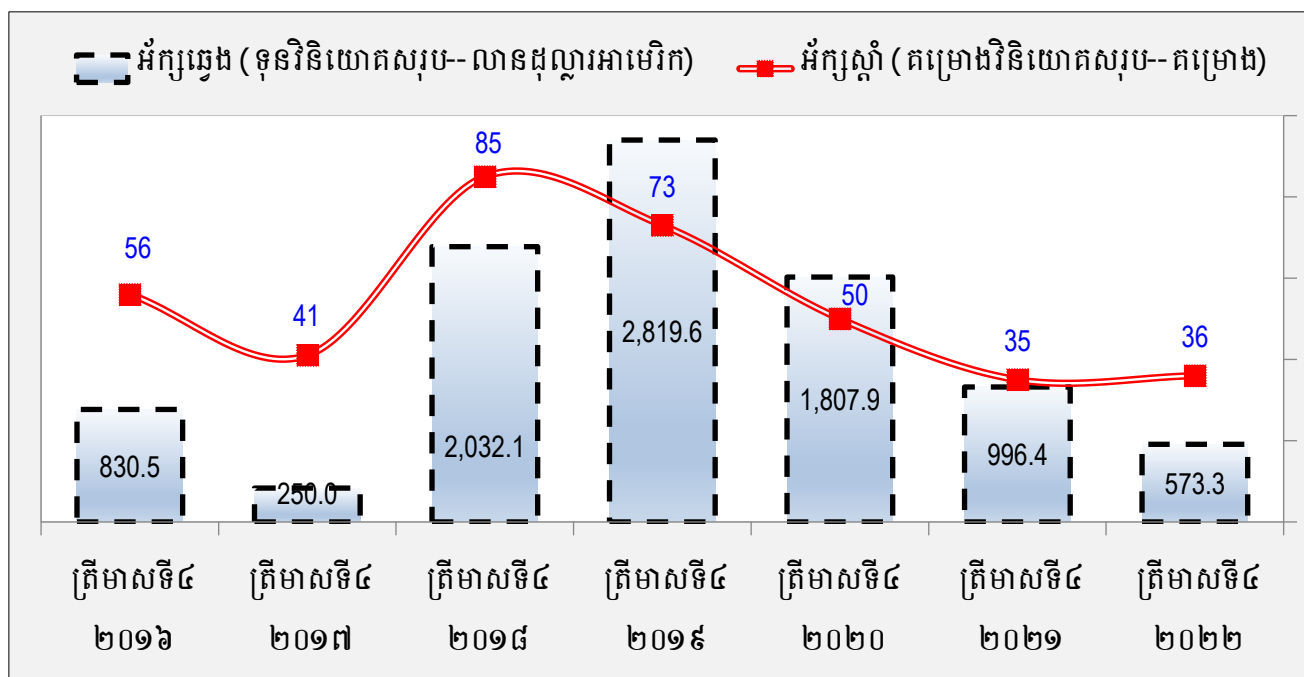
## ២.៦. ការវិនិយោគឯកជន

តារាង ១០÷ ស្ថិតិវិនិយោគវិស័យឯកជន (អនុម័តដោយក្រុមប្រឹក្សាអភិវឌ្ឍន៍កម្ពុជា)

ការអនុញ្ញាតវិនិយោគ	ឯកតា	ត្រីមាសទី៤			ការប្រែប្រួល
		២០២០	២០២១	២០២២	២០២២
<b>គម្រោងវិនិយោគសរុប</b>	<b>គម្រោង</b>	<b>50</b>	<b>35</b>	<b>36</b>	<b>2.9%</b>
<b>បង្កើតការងារសរុប</b>	<b>នាក់</b>	<b>30,512</b>	<b>30,341</b>	<b>29,896</b>	<b>-1.5%</b>
<b>ទុនវិនិយោគសរុប</b>	<b>លានដុល្លារអាមេរិក</b>	<b>1,807.93</b>	<b>996.39</b>	<b>573.28</b>	<b>-42.5%</b>
<b>ការវិនិយោគក្នុងតំបន់សេដ្ឋកិច្ចពិសេស</b>					
គម្រោងវិនិយោគ	គម្រោង	11	5	9	80.0%
បង្កើតការងារ	នាក់	3,693	2,600	1,782	-31.5%
ទុនវិនិយោគលើវិស័យ	លានដុល្លារអាមេរិក	74.70	87.69	33.23	-62.1%
កសិកម្ម	លានដុល្លារអាមេរិក	-	-	-	-
ថាមពល	លានដុល្លារអាមេរិក	-	-	-	-
ឧស្សាហកម្ម	លានដុល្លារអាមេរិក	74.70	87.69	33.23	-62.1%
សេវាកម្ម	លានដុល្លារអាមេរិក	-	-	-	-
ទេសចរណ៍	លានដុល្លារអាមេរិក	-	-	-	-
<b>ការវិនិយោគក្រៅតំបន់សេដ្ឋកិច្ចពិសេស</b>					
គម្រោងវិនិយោគ	គម្រោង	39	30	27	-10.0%
បង្កើតការងារ	នាក់	26,819	27,741	28,114	1.3%
ទុនវិនិយោគលើវិស័យ	លានដុល្លារអាមេរិក	1,733.22	908.70	540.05	-40.6%
កសិកម្ម	លានដុល្លារអាមេរិក	11.35	17.24	44.25	156.7%
ថាមពល	លានដុល្លារអាមេរិក	1,420.84	441.42	-	-100.0%
ឧស្សាហកម្ម	លានដុល្លារអាមេរិក	291.44	450.05	135.92	-69.8%
សេវាកម្ម	លានដុល្លារអាមេរិក	9.59	-	27.48	-
ទេសចរណ៍	លានដុល្លារអាមេរិក	-	-	332.39	-

ប្រភព៖ ក្រុមប្រឹក្សាអភិវឌ្ឍន៍កម្ពុជា (CDC), សម្គាល់ការអនុញ្ញាតវិនិយោគសរុប÷រួមបញ្ចូលការពង្រីកគម្រោងក្រៅតំបន់សេដ្ឋកិច្ចពិសេស

រូបភាព ១១÷ ស្ថានភាពវិនិយោគក្រៅតំបន់សេដ្ឋកិច្ចពិសេស



ប្រភព៖ ក្រុមប្រឹក្សាអភិវឌ្ឍន៍កម្ពុជា (CDC)

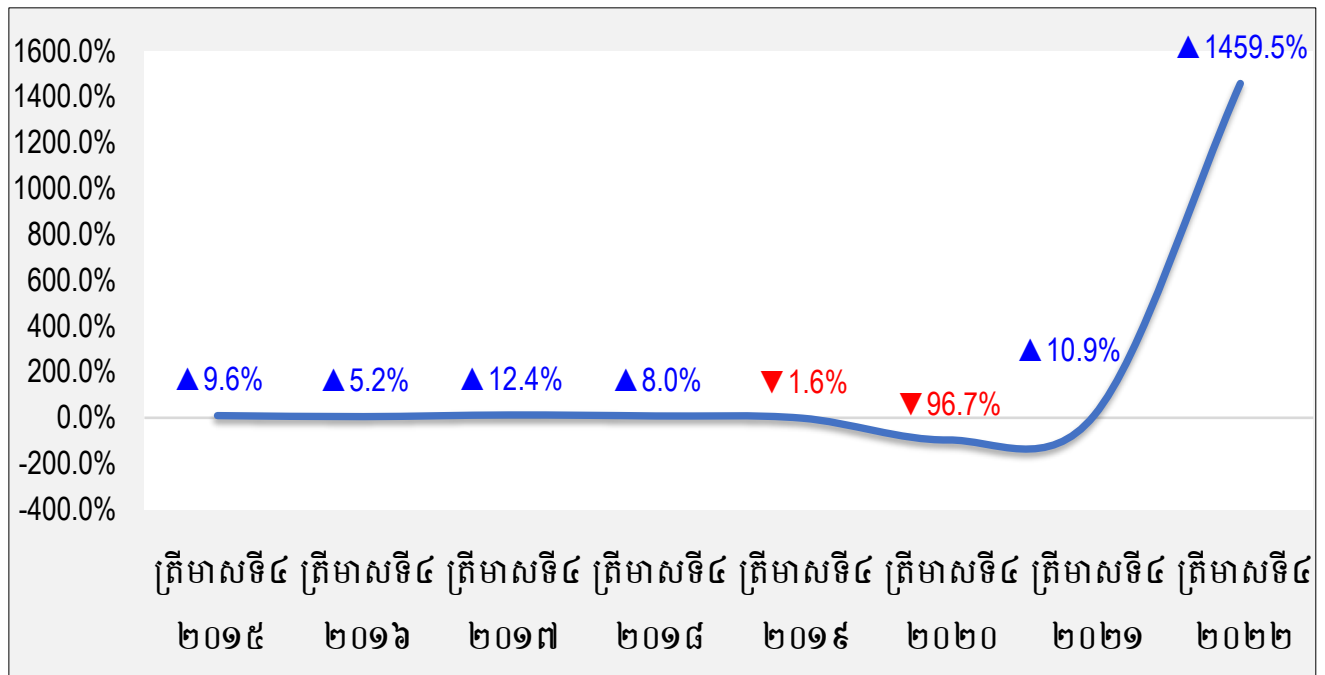
២.៧. ស្ថានភាពទេសចរណ៍

តារាង ១១÷ ចំនួនភ្ញៀវទេសចរអន្តរជាតិ

បរិយាយ	ឯកតា	ត្រីមាសទី៤			ការប្រែប្រួល
		២០២០	២០២១	២០២២	២០២២
<b>សរុប</b>	<b>នាក់</b>	<b>58,463</b>	<b>64,821</b>	<b>1,010,854</b>	<b>1459.5%</b>
តាមផ្លូវអាកាស	នាក់	37,088	36,779	322,714	777.4%
ភ្នំពេញ	នាក់	31,190	35,138	223,737	536.7%
សៀមរាប	នាក់	33	1,081	95,139	8701.0%
កងកេង	នាក់	5,865	560	3,838	585.4%
តាមផ្លូវគោក និងផ្លូវទឹក	នាក់	21,375	28,042	688,140	2354.0%
ផ្លូវគោក	នាក់	21,375	27,856	678,577	2336.0%
ផ្លូវទឹក	នាក់	-	186	9,563	5041.4%

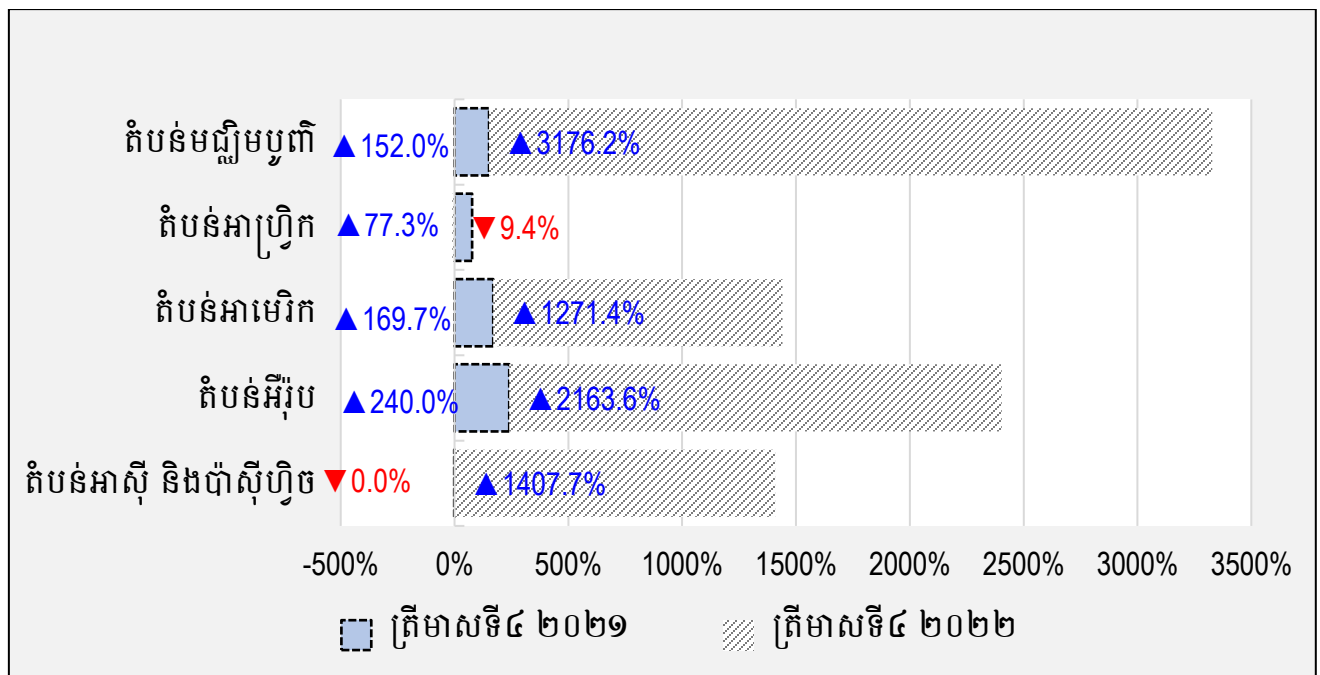
ប្រភព៖ ក្រសួងទេសចរណ៍

រូបភាព ១២÷ កំណើនភ្ញៀវទេសចរអន្តរជាតិ (គិតជា %)



ប្រភព៖ ក្រសួងទេសចរណ៍

រូបភាព ១៣÷ កំណើនភ្ញៀវទេសចរអន្តរជាតិក្នុងតំបន់នីមួយៗ (គិតជា %)



ប្រភព៖ ក្រសួងទេសចរណ៍

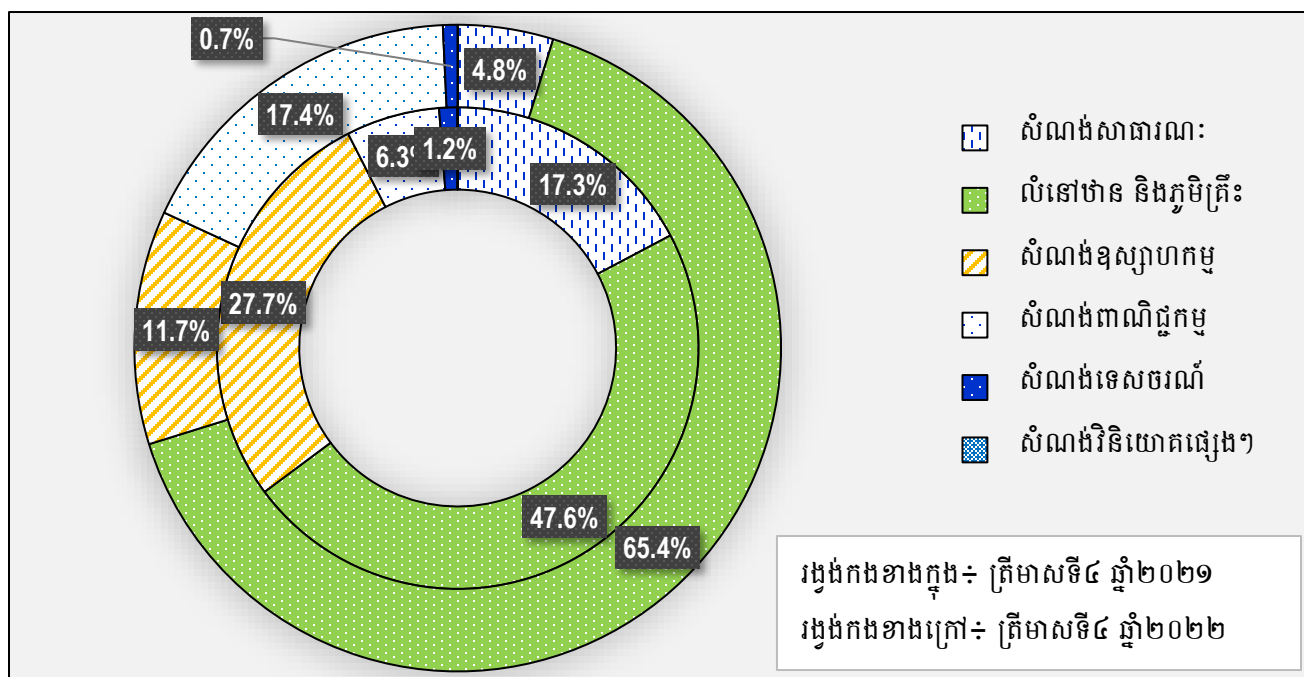
## ២.៨. ស្ថានភាពសំណង់

តារាង ១២÷ គម្រោងអនុញ្ញាតសាងសង់

គម្រោងសំណង់សាងសង់តាមប្រភេទសំណង់	ឯកតា	ត្រីមាសទី៤			ការប្រែប្រួល
		២០២០	២០២១	២០២២	២០២២
សំណង់សាធារណៈ	គម្រោង	17	10	17	70.0%
សំណង់លំនៅឋាន និងភូមិត្រី៖	គម្រោង	933	911	943	3.5%
សំណង់ឧស្សាហកម្ម	គម្រោង	56	41	55	34.1%
សំណង់ពាណិជ្ជកម្ម	គម្រោង	75	68	73	7.4%
សំណង់ទេសចរណ៍	គម្រោង	20	9	12	33.3%
សំណង់វិនិយោគផ្សេងៗ	គម្រោង	1	1	0	-100.0%
<b>សរុប</b>	<b>គម្រោង</b>	<b>1,102</b>	<b>1,040</b>	<b>1,100</b>	<b>5.8%</b>
<b>តម្លៃគម្រោង</b>	<b>លានដុល្លារអាមេរិក</b>	<b>1,885.3</b>	<b>923.0</b>	<b>1,009.2</b>	<b>9.3%</b>

ប្រភព៖ ក្រសួងរៀបចំដែនដី នគរូបនីយកម្ម និងសំណង់

រូបភាព ១៤÷ ចំណែកនៃផ្ទៃក្រឡាសាងសង់តាមប្រភេទ (គិតជា %)



ប្រភព៖ ក្រសួងរៀបចំដែនដី នគរូបនីយកម្ម និងសំណង់

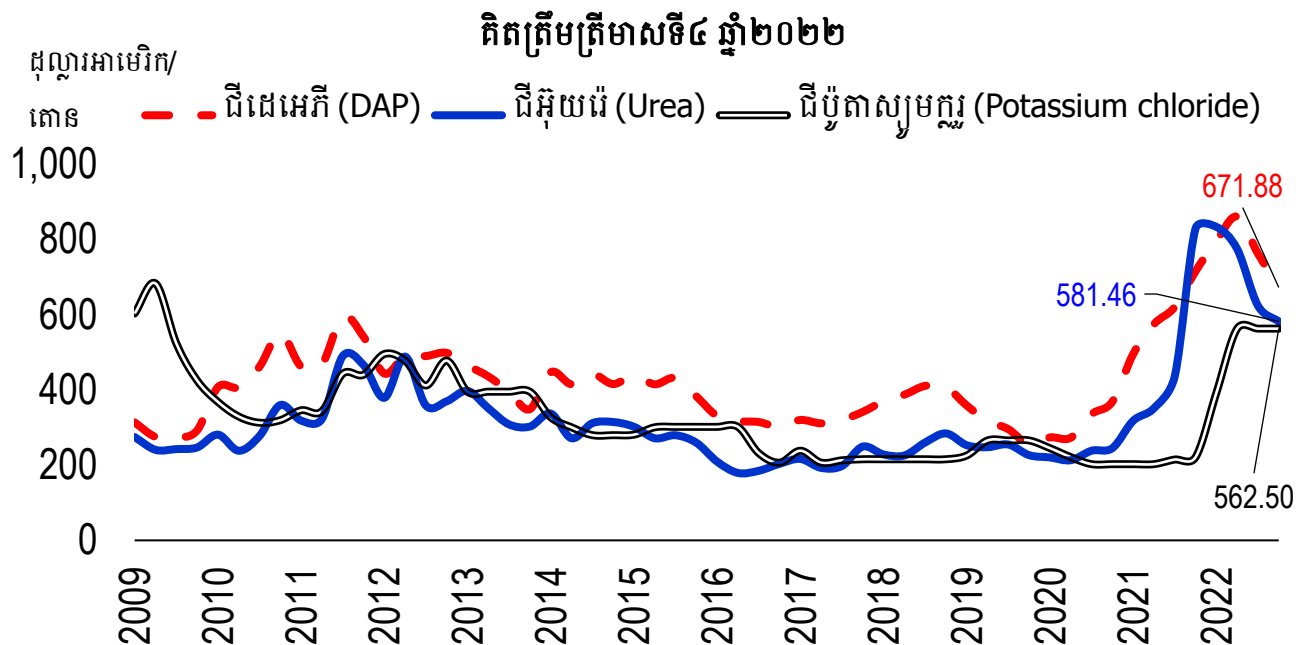
### ៣. ថ្លៃទំនិញសំខាន់ៗ និងអត្រាប្តូរប្រាក់លើទីផ្សារអន្តរជាតិ

តារាង ១៣៖ ថ្លៃទំនិញប្រើប្រាស់លើទីផ្សារអន្តរជាតិ (ជាមធ្យមប្រចាំត្រីមាស)

មុខទំនិញ	ឯកតា	ទីផ្សារ	ត្រីមាសទី៤			ការប្រែប្រួល ២០២២
			២០២០	២០២១	២០២២	
អង្ករ (បាក់៥%)	ដុល្លារអាមេរិក/តោន	បាងកក	493.33	400.33	446.0	11.4%
ប្រេងឆៅ	ដុល្លារអាមេរិក/ធុង	ក្រុងឡុងដ៍	43.64	78.28	85.3	8.9%
កៅស៊ូ	ដុល្លារអាមេរិក/តោន	សិង្ហបុរី	1,553.37	1,732.90	1,301.5	-24.9%
មាស	ដុល្លារអាមេរិក/អោន	ក្រុងឡុងដ៍	2,057.13	1,970.84	1,897.0	-3.7%
ពោតក្រហម	ដុល្លារអាមេរិក/តោន	ស៊ីកាហ្គោ	191.96	250.97	322.2	28.4%
សណ្តែកសៀង	ដុល្លារអាមេរិក/តោន	ស៊ីកាហ្គោ	488.39	552.25	640.2	15.9%
ប្រេងដូង	ដុល្លារអាមេរិក/តោន	រ៉ូតធើឡាំ	1,317.42	1,867.02	1,146.6	-38.6%
ស្ករស	ដុល្លារអាមេរិក/តោន	ក្រុងឡុងដ៍	389.40	373.58	333.2	-10.8%

ប្រភព៖ គេហទំព័រធនាគារពិភពលោក ([www.worldbank.org](http://www.worldbank.org))

រូបភាព ១៥៖ ទំនិញប្រើប្រាស់លើទីផ្សារអន្តរជាតិ (ជាមធ្យមប្រចាំត្រីមាស)



ប្រភព៖ គេហទំព័រធនាគារពិភពលោក ([www.worldbank.org](http://www.worldbank.org))

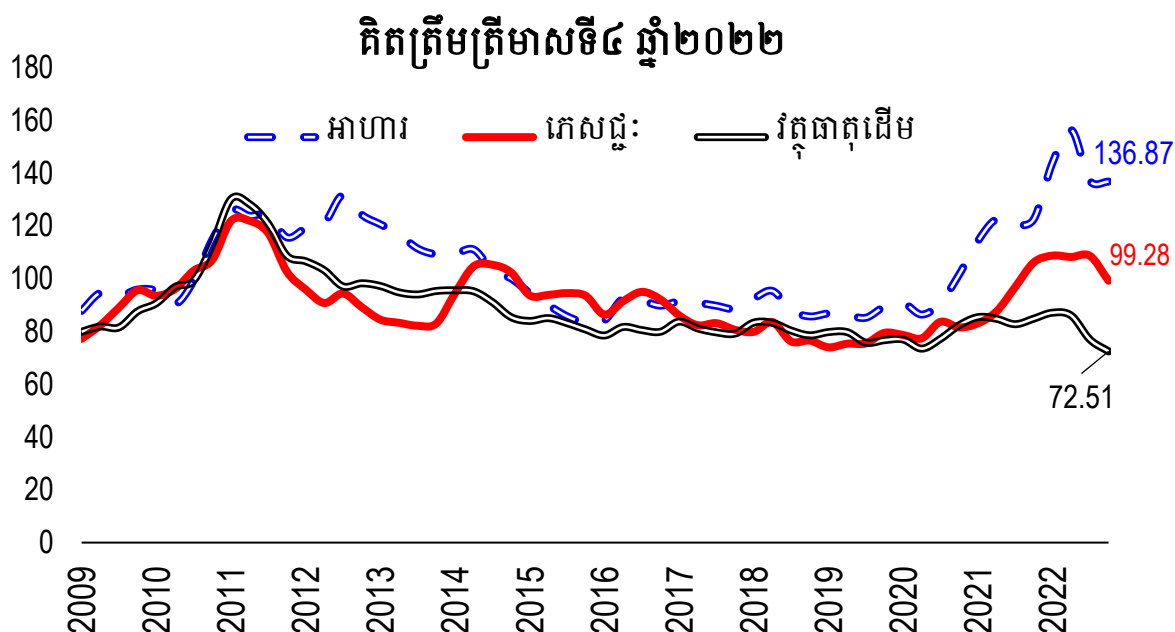


តារាង ១៤÷ សន្ទស្សន៍ថ្លៃទំនិញប្រើប្រាស់លើទីផ្សារអន្តរជាតិ (ជាមធ្យមប្រចាំត្រីមាស, ឆ្នាំគោល ២០១០=១០០)

មុខទំនិញ	ត្រីមាសទី៤			ការប្រែប្រួល
	២០២០	២០២១	២០២២	២០២២
<b>មិនមែនថាមពល</b>	<b>92.84</b>	<b>116.00</b>	<b>114.3</b>	<b>-1.5%</b>
ផលិតផលកសិកម្ម	94.19	110.97	115.7	4.2%
ម្ហូបអាហារ	101.67	122.68	136.9	11.6%
ឈើ	88.74	88.31	75.5	-14.6%
លោហៈធាតុ	91.81	117.37	101.5	-13.5%
ជីគីមី	77.52	194.68	201.9	3.7%

ប្រភព៖ គេហទំព័រធនាគារពិភពលោក ([www.worldbank.org](http://www.worldbank.org))

រូបភាព ១៦ ÷ សន្ទស្សន៍ថ្លៃទំនិញប្រើប្រាស់លើទីផ្សារអន្តរជាតិ (ជាមធ្យមប្រចាំត្រីមាស, ឆ្នាំគោល ២០១០=១០០)



ចំណាំ÷ អាហារ (ផលិតផលកសិកម្ម, ផលិតផលរុក្ខាប្រមាញ់ និងផលិតផលសត្វ), មិនមែនម្ហូបអាហារ (ធាតុគីមី, ធាតុធាតុ និងធាតុផ្សេងៗ), ម៉ោងផ្ទះ (ការងារ, ការសិក្សា និងការកំសាន្ត), វត្ថុធាតុដើម (ឈើ, ឈើកែច្នៃ, ឥដ្ឋ និងថ្ម)

ប្រភព៖ គេហទំព័រធនាគារពិភពលោក ([www.worldbank.org](http://www.worldbank.org)),

តារាង ១៥៖ អត្រាប្តូរប្រាក់លើទីផ្សារអន្តរជាតិធៀបនឹងដុល្លារអាមេរិក (ជាមធ្យមប្រចាំត្រីមាស)

រូបិយបណ្ណ	ត្រីមាសទី៤			ការប្រែប្រួល
	២០២០	២០២១	២០២២	២០២២
ជប៉ុន (Yen)	103.93	114.22	139.27	21.9%
ហុងកុង (Dollar)	7.75	7.79	7.82	0.4%
សិង្ហបុរី (Dollar)	1.34	1.36	1.38	1.4%
ម៉ាឡេស៊ី (Ringgit)	4.09	4.18	4.54	8.6%
ហ្វីលីពីន (Peso)	48.15	50.63	56.70	12.0%
ថៃ (Baht)	30.43	33.39	35.94	7.6%
ឥណ្ឌូនេស៊ី (Rupiah)	14,296.60	14,273.70	15,596.47	9.3%
កូរ៉េខាងត្បូង (Won)	1,107.93	1,184.64	1,335.55	12.7%
តៃវ៉ាន់ (Dollar)	28.39	27.77	31.25	12.5%
ចិន (Yuan Renminbi)	6.60	6.39	7.11	11.4%
ឡាវ (Kip)	9,113.25	10,587.23	17,064.77	61.2%
វៀតណាម (Dong)	23,133.73	22,731.83	24,391.73	7.3%
ឥណ្ឌា (Rupee)	73.77	74.72	82.21	10.0%
រុស្ស៊ី (Ruble)	76.46	73.37	72.08	-1.8%
អូស្ត្រាលី (Dollar)	1.36	1.37	1.51	10.1%
អង់គ្លេស (Pound)	0.75	0.74	0.84	13.6%
អឺរ៉ូ (Euro)	0.84	0.88	0.97	10.3%

ប្រភព៖ គេហទំព័រអូអិនអេ ([www.oanda.com](http://www.oanda.com))