



ព្រះរាជាណាចក្រកម្ពុជា
ជាតិ សាសនា ព្រះមហាក្សត្រ

ក្រសួងសេដ្ឋកិច្ច និង ហិរញ្ញវត្ថុ

របាយការណ៍ស្ថិតិហិរញ្ញវត្ថុរដ្ឋាភិបាល

ប្រចាំខែតុលា ឆ្នាំ២០២២

ល.រ.	មាតិកា	ទំព័រ
១	សេចក្តីសង្ខេប	១
២	តារាងស្ថិតិហិរញ្ញវត្ថុរដ្ឋាភិបាល (រដ្ឋបាលថ្នាក់ជាតិ)	២
២.១	តារាងស្ថិតិប្រតិបត្តិការហិរញ្ញវត្ថុរដ្ឋាភិបាល	២
២.២	តារាងស្ថិតិប្រតិបត្តិការចំណូល	៣
២.៣	តារាងស្ថិតិប្រតិបត្តិការចំណាយ	៥
២.៤	តារាងស្ថិតិប្រតិបត្តិការទ្រព្យសកម្ម និងទ្រព្យអកម្ម	៦
២.៥	ក្រាហ្វិក	៧
៣	តារាងស្ថិតិប្រតិបត្តិការហិរញ្ញវត្ថុរដ្ឋាភិបាល (សរុបថ្នាក់ជាតិ និងថ្នាក់ក្រោមជាតិ)	៩
៤	តារាងស្ថិតិប្រតិបត្តិការហិរញ្ញវត្ថុរដ្ឋាភិបាល (រដ្ឋបាលថ្នាក់ក្រោមជាតិ)	១០
៥	ភាពខុសគ្នានៃស្ថិតិ GFS និងស្ថិតិ TOFE	១១
៦	សេចក្តីសង្ខេបអំពី "ក្របខ័ណ្ឌប្រព័ន្ធស្ថិតិហិរញ្ញវត្ថុរដ្ឋាភិបាល"	១២
៧	កំណត់សម្គាល់ស្ថិតិ	១៨

១.សេចក្តីសង្ខេប

ក្នុងរយៈពេល ១០ខែ ដើមឆ្នាំ២០២២ ការប្រមូលចំណូលថ្នាក់ជាតិ សម្រេចបាន ២១ ០២៨ ប៊ីលានរៀល ស្មើនឹង ៩១,៨៥% នៃច្បាប់ហិរញ្ញវត្ថុឆ្នាំ២០២២ ខណៈដែលការអនុវត្តចំណាយសរុបថ្នាក់ជាតិ សម្រេចបាន ១៩ ៥៨៧ ប៊ីលានរៀល ស្មើនឹង ៦៦,៧៦% នៃច្បាប់ហិរញ្ញវត្ថុឆ្នាំ២០២២។ ជាលទ្ធផល ការអនុវត្តថវិកាថ្នាក់ជាតិ ទទួលបានអតិរេកសរុប ១ ៤៤១ ប៊ីលានរៀល។ បន្ទាប់ពីខកខាននូវ ការសម្រេចបានអតិរេកក្នុងរយៈពេលពីរឆ្នាំជាប់គ្នា (គឺ១០ខែដើមឆ្នាំ២០២០ និងឆ្នាំ២០២១) ដោយសារវិបត្តិជំងឺកូវីដ-១៩, ការអនុវត្តថវិកាជាតិ ឆ្នាំ២០២២ ចាប់ផ្តើមសម្រេចបានអតិរេកមកវិញ តែស្ថិតក្នុងកម្រិតទាបជាង ឆ្នាំ២០១៩។

ការប្រមូលចំណូលក្នុងរយៈពេល ១០ខែ ដើមឆ្នាំ២០២២ ស្ថិតក្នុងល្បឿនលឿនជាងការអនុវត្តជាមធ្យមក្នុងរយៈពេល៥ឆ្នាំចុងក្រោយ ប្រមាណ ២,៩ ពិន្ទុភាគរយ នៃច្បាប់ហិរញ្ញវត្ថុប្រចាំឆ្នាំ ដែលការណ៍នេះនឹងធ្វើឱ្យការប្រមូលចំណូលឆ្នាំ២០២២ អាចសម្រេចបាន លើសផែនការដែលបានកំណត់ក្នុងច្បាប់ហិរញ្ញវត្ថុឆ្នាំ២០២២។ បើធៀបនឹងរយៈពេលអនុវត្តដូចគ្នាឆ្នាំ២០២១ ការប្រមូលចំណូលសរុបថ្នាក់ជាតិ កើនឡើង ២១,៨៩% ក្នុងនោះ ចំណូលពន្ធ កើនឡើង ២៧,៥៨% ចំណូលមិនមែនពន្ធ កើនឡើង ២៦,៦១% តែផ្ទុយទៅវិញ ចំណូល ពីអំណោយធ្លាក់ចុះ ៤៦,៨៧%។ ការកើនឡើងខ្ពស់នៃការប្រមូលចំណូលពន្ធ គឺគាំទ្រដោយចំណូលពន្ធលើប្រាក់ចំណូលនិងប្រាក់ចំណេញ (រូបវន្តបុគ្គលនិងនីតិបុគ្គល) និងចំណូលពន្ធលើទំនិញនិងសេវាប្រើប្រាស់ ដែលបានកើនឡើង ២៧,០៤% និង ២៨,៧៦% រៀងគ្នា ខណៈដែលកំណើននៃការប្រមូលចំណូលមិនមែនពន្ធ គាំទ្រដោយចំណូលពីប្រៃសណីយ៍និងទូរគមនាគមន៍ និងចំណូលពីការផ្តល់ទិដ្ឋាការ ដែលបានកើនឡើង ១៥០,០៧% និង ៦៤,៤៣% ។

ការអនុវត្តចំណាយសរុប (expenditure) ក្នុងរយៈពេល ១០ខែ ដើមឆ្នាំ២០២២ សម្រេចបានយឺតជាងការអនុវត្តជាមធ្យមក្នុងរយៈពេល ៥ឆ្នាំចុងក្រោយប្រមាណ ៦,៤៨ ពិន្ទុភាគរយ នៃច្បាប់ហិរញ្ញវត្ថុប្រចាំឆ្នាំ។ បើធៀបនឹងរយៈពេលដូចគ្នា ឆ្នាំ២០២១ ការអនុវត្តចំណាយ សរុបថ្នាក់ជាតិ ថយចុះ ៨,៩១% ក្នុងនោះ ចំណាយមូលធន ថយចុះ ១៥,២០% (ចំណាយដោយហិរញ្ញប្បទានក្នុងស្រុក ថយចុះ ១២,៥១% និងចំណាយដោយហិរញ្ញប្បទានក្រៅស្រុក ថយចុះ ១៧,៩៥%) និងចំណាយចរន្ត ថយចុះ ៥,៤៥%។ ក្រុមការងារបានកត់សម្គាល់ ឃើញថា ចំណាយមូលធនដោយហិរញ្ញប្បទានក្នុងស្រុក (ចំណាយលើហេដ្ឋារចនាសម្ព័ន្ធ) សម្រេចបានត្រឹមប្រមាណ ១ ៣៦៩ ប៊ីលានរៀល ស្មើនឹង ២២,៦៧% នៃច្បាប់ហិរញ្ញវត្ថុប្រចាំឆ្នាំតែប៉ុណ្ណោះ ខណៈដែលការអនុវត្តចំណាយចរន្ត (ចំណាយលើទំនិញនិងសេវា) សម្រេចបាន ៦០,៧៩% នៃច្បាប់ហិរញ្ញវត្ថុប្រចាំឆ្នាំ។

រាជរដ្ឋាភិបាលបន្តពង្រឹងការគ្រប់គ្រងនិងការប្រើប្រាស់ទ្រព្យសកម្ម (assets) និងទ្រព្យអកម្ម ឬបំណុល (liabilities) ប្រកប ដោយប្រសិទ្ធភាព ដើម្បីផ្តល់លទ្ធភាពគ្រប់គ្រាន់សម្រាប់ឆ្លើយតបទៅនឹងតម្រូវការចំណាយបានទាន់ពេលវេលា។ ជាក់ស្តែង គិតត្រឹម១០ខែ ឆ្នាំ២០២២ ទ្រព្យសកម្មមិនមែនហិរញ្ញវត្ថុកើនឡើងប្រមាណ ៤ ៤៩៨ ប៊ីលានរៀល, ទ្រព្យសកម្មហិរញ្ញវត្ថុកើនឡើងប្រមាណ ៤ ៤៩៦ ប៊ីលានរៀល និងបំណុលប្រមាណ ៣ ០៥៥ ប៊ីលានរៀល។ ជាលទ្ធផល ទ្រព្យសុទ្ធ (Net worth) របស់រដ្ឋាភិបាលថ្នាក់ជាតិកើនឡើង ១១៤,៦១% បើធៀបនឹងរយៈពេលដូចគ្នាឆ្នាំ២០២១។

****X****

២. ការវិនិយោគក្នុងវិស័យ (រដ្ឋបាលថ្នាក់ជាតិ) (១)

២.១. ការវិនិយោគក្នុងវិស័យកសិកម្ម (រដ្ឋបាលថ្នាក់ជាតិ)

ឯកតា: លានរៀល

		ច្បាប់ថ្មី ២០២២	អនុវត្ត ២០២២	អនុវត្ត ២០២២	មធ្យម ២២	កុម្មុ៍ ២២	មីន ២២	មេសា ២២	ឧសភា ២២	មិថុនា ២២	កក្កដា ២២	សីហា ២២	កញ្ញា ២២	តុលា ២២	វិច្ឆិកា ២២	ធ្នូ ២២
	វិនិយោគក្នុងវិស័យ	Non Cash	Non Cash	Non Cash	Non Cash	Non Cash	Non Cash	Non Cash	Non Cash	Non Cash	Non Cash	Non Cash	Non Cash	Non Cash	Non Cash	Non Cash
1	ចំណូល	22,893,509	21,028,274	91.85%	1,728,778	1,502,175	2,345,302	3,600,823	1,837,576	2,111,370	2,014,811	1,941,221	1,970,165	1,976,053	0	0
11	ពន្ធ	19,909,000	18,649,457	93.67%	1,598,706	1,366,869	1,915,778	3,426,505	1,656,134	1,811,214	1,683,635	1,696,172	1,725,581	1,768,861	0	0
13	អំណោយ	966,206	691,714	71.59%	64,684	64,684	64,684	64,684	64,684	64,829	109,415	64,684	64,684	64,684	0	0
14	ចំណូលផ្សេងៗ	2,018,303	1,687,103	83.59%	65,388	70,622	364,840	109,634	116,758	235,327	221,761	180,365	179,900	142,508	0	0
2	ចំណាយ	17,133,390	15,089,197	88.07%	1,053,954	1,352,508	2,530,267	1,596,337	915,932	1,508,759	1,555,251	1,296,523	1,216,230	2,063,436	0	0
21	បន្ទុកបុគ្គលិក	7,806,125	6,265,716	80.27%	525,188	593,880	621,205	862,102	391,482	641,095	665,692	668,685	653,320	643,067	0	0
22	ទំនិញ និងសេវាកម្ម	3,046,401	1,851,889	60.79%	7,764	103,509	124,936	168,619	255,700	213,289	198,470	248,120	193,693	337,787	0	0
24	ការប្រាក់	645,975	393,817	60.96%	13,376	123,505	39,434	9,657	6,136	8,372	27,935	114,149	36,677	14,577	0	0
25	ឧបត្ថម្ភធន	9,000	0	0	0	0	0	0	0	0	0	0	0	0
26	អំណោយ	2,607,345	2,714,602	104.11%	3,326	394,343	941,327	342,684	58,309	82,226	473,258	27,019	83,720	308,391	0	0
27	ឧបត្ថម្ភសង្គមកិច្ច	2,010,479	3,259,960	162.15%	490,082	117,490	645,031	152,717	173,826	516,089	121,974	147,467	195,764	699,521	0	0
28	ចំណាយផ្សេងៗ	1,008,066	603,213	59.84%	14,217	19,781	158,335	60,559	30,479	47,689	67,922	91,082	53,056	60,094	0	0
GOB	កុល្យាភាពប្រតិបត្តិការសរុប	5,760,119	5,939,077	103.11%	674,824	149,667	-184,966	2,004,486	921,643	602,611	459,561	644,698	753,935	-87,383	0	0
NOB	កុល្យាភាពប្រតិបត្តិការសុទ្ធ	5,760,119	5,939,077	103.11%	674,824	149,667	-184,966	2,004,486	921,643	602,611	459,561	644,698	753,935	-87,383	0	0
31	ទ្រព្យសកម្មមិនមែនហិរញ្ញវត្ថុសុទ្ធ	12,207,515	4,497,739	36.84%	332,196	315,645	100,572	696,788	562,957	516,184	429,855	444,672	690,214	408,655	0	0
311	ទ្រព្យអចល័ត	12,207,515	4,468,842	36.61%	332,196	315,645	100,572	695,133	556,254	516,184	429,855	436,519	690,214	396,270	0	0
314	ទ្រព្យសកម្មគ្មានផលិតភាព	0	28,897	...	0	0	0	1,656	6,703	0	0	8,153	0	12,385	0	0
2M	ចំណាយសរុប	29,340,905	19,586,935	66.76%	1,386,150	1,668,153	2,630,839	2,293,126	1,478,890	2,024,943	1,985,106	1,741,195	1,906,444	2,472,091	0	0
NLB	សមតុល្យនៃការផ្តល់កម្ចី ឬទទួលកម្ចី	-6,447,396	1,441,339	...	342,628	-165,978	-285,538	1,307,697	358,686	86,427	29,706	200,026	63,721	-496,038	0	0
32	ទ្រព្យហិរញ្ញវត្ថុសុទ្ធ	-499,995	4,496,399	...	466,232	-226,827	799,755	2,069,510	677,891	562,732	68,951	148,174	189,498	-259,517	0	0
321	ក្នុងប្រទេស	-499,995	4,496,399	...	466,232	-226,827	799,755	2,069,510	677,891	562,732	68,951	148,174	189,498	-259,517	0	0
33	ចំណូលសុទ្ធ	5,947,401	3,055,060	51.37%	123,603	-60,849	1,085,293	761,813	319,205	476,305	39,245	-51,852	125,777	236,521	0	0
332	ក្រៅប្រទេស	4,727,901	3,013,260	63.73%	123,603	-60,849	1,085,293	761,813	319,205	476,305	39,245	-51,852	84,060	236,438	0	0

២. តារាងស្ថិតិហិរញ្ញវត្ថុឆ្នាំ (រដ្ឋបាលថ្នាក់ជាតិ) (១)

២.២. តារាងស្ថិតិប្រតិបត្តិការចំណូល

ឯកតា៖ លានរៀល

		ច្បាប់ឆ្នាំ ២០២២	អនុវត្ត ២០២២	អនុ/ច្ប ២០២២	មករា ២២	កុម្ភៈ ២២	មីនា ២២	មេសា ២២	ឧសភា ២២	មិថុនា ២២	កក្កដា ២២	សីហា ២២	កញ្ញា ២២	តុលា ២២	វិច្ឆិកា ២២	ធ្នូ ២២
វិស័យស្ថិតិ		Non Cash	Non Cash	Non Cash	Non Cash	Non Cash	Non Cash	Non Cash	Non Cash	Non Cash	Non Cash	Non Cash	Non Cash	Non Cash	Non Cash	Non Cash
1	ចំណូល	22,893,509	21,028,274	91.85%	1,728,778	1,502,175	2,345,302	3,600,823	1,837,576	2,111,370	2,014,811	1,941,221	1,970,165	1,976,053	0	0
11	ពន្ធ	19,909,000	18,649,457	93.67%	1,598,706	1,366,869	1,915,778	3,426,505	1,656,134	1,811,214	1,683,635	1,696,172	1,725,581	1,768,861	0	0
111	ពន្ធលើប្រាក់ចំណូល និងប្រាក់ចំណេញ	5,481,000	6,490,137	118.41%	535,058	391,273	658,820	2,291,965	399,988	428,928	440,016	414,532	469,473	460,083	0	0
1111	ពន្ធរូបវន្តបុគ្គល	1,081,000	1,064,576	98.48%	122,628	109,610	118,149	118,202	112,707	88,295	100,658	95,328	94,501	104,497	0	0
1112	ពន្ធនិព្វបុគ្គល	4,400,000	5,425,561	123.31%	412,430	281,663	540,671	2,173,762	287,281	340,633	339,358	319,204	374,973	355,585	0	0
114	ពន្ធលើទំនិញ និងសេវាប្រើប្រាស់	12,034,300	10,118,575	84.08%	907,271	828,211	1,021,062	962,597	1,029,314	1,133,091	1,027,868	1,065,746	1,047,787	1,095,629	0	0
1141	ពន្ធទូទៅលើទំនិញ និងសេវាប្រើប្រាស់	6,909,000	5,763,223	83.42%	538,046	467,366	578,100	554,919	579,456	645,725	591,457	613,465	585,121	609,568	0	0
11411	អាករលើពន្ធមូលធន	6,909,000	5,763,222	83.42%	538,045	467,366	578,100	554,919	579,456	645,725	591,457	613,465	585,121	609,568	0	0
1142	អាករលើសេវា	5,125,300	4,355,352	84.98%	369,225	360,845	442,962	407,678	449,857	487,365	436,411	452,281	462,665	486,061	0	0
115	ពន្ធលើការលក់ទំនិញ	2,393,700	2,040,744	85.25%	156,378	147,385	235,896	171,943	226,832	249,195	215,751	215,894	208,321	213,149	0	0
1151	អាករ និងបន្ទុកនាំចូលផ្សេងៗ	2,353,400	1,992,346	84.66%	152,340	142,738	231,140	168,592	222,881	244,789	209,987	208,788	202,261	208,829	0	0
1152	ពន្ធនាំចេញ	40,300	48,399	120.10%	4,038	4,647	4,756	3,351	3,951	4,406	5,764	7,106	6,060	4,320	0	0
13	អំណោយ	966,206	691,714	71.59%	64,684	64,684	64,684	64,684	64,684	64,829	109,415	64,684	64,684	64,684	0	0
131	អំណោយពីរដ្ឋាភិបាលបរទេស	252,862	194,052	76.74%	19,405	19,405	19,405	19,405	19,405	19,405	19,405	19,405	19,405	19,405	0	0
1312	មូលធន	252,862	194,052	76.74%	19,405	19,405	19,405	19,405	19,405	19,405	19,405	19,405	19,405	19,405	0	0
132	អំណោយពីអង្គការអន្តរជាតិ	713,344	497,663	69.76%	45,279	45,279	45,279	45,279	45,279	45,423	90,010	45,279	45,279	45,279	0	0
1322	មូលធន	623,344	452,931	72.66%	45,279	45,279	45,279	45,279	45,279	45,423	45,279	45,279	45,279	45,279	0	0
14	ចំណូលផ្សេងៗ	2,018,303	1,687,103	83.59%	65,388	70,622	364,840	109,634	116,758	235,327	221,761	180,365	179,900	142,508	0	0
141	ចំណូលពីទ្រព្យសម្បត្តិ	369,874	536,276	144.99%	22,273	20,427	297,319	30,484	21,866	27,917	36,499	11,759	28,139	39,593	0	0
1411	ចំណូលការប្រាក់	173,328	115,027	66.36%	0	13,179	10,120	10,046	13,301	14,262	5,952	1,325	22,269	24,573	0	0
14112	ចំណូលការប្រាក់ក្នុងប្រទេស	173,328	115,027	66.36%	0	13,179	10,120	10,046	13,301	14,262	5,952	1,325	22,269	24,573	0	0
1412	ចំណូលភាគលាភ	7,530	297,773	3954.49%	269	0	279,223	0	12	8,452	9,139	49	0	630	0	0
1413	ចំណូលផលទុននៃសេវាផ្គត់ផ្គង់ (អគ្គិសនី, ទឹក...)	0	77	...	7	0	17	7	9	7	8	7	7	7	0	0
1415	ចំណូលពីការជួល	189,016	123,400	65.29%	21,997	7,248	7,959	20,430	8,545	5,196	21,401	10,378	5,863	14,383	0	0
142	ចំណូលពីការលក់ទំនិញ និងសេវាកម្ម	1,402,603	958,854	68.36%	29,676	36,317	51,855	60,038	74,232	188,066	165,164	151,534	122,224	79,747	0	0
1421	ចំណូលពីការលក់ក្នុងទីផ្សារ	705,447	526,901	74.69%	9,291	12,850	22,860	29,305	27,210	143,049	110,364	94,379	62,453	15,140	0	0
1422	ចំណូលសេវាប្រើប្រាស់	583,937	402,736	68.97%	19,022	22,015	27,464	28,743	44,191	41,015	51,025	52,716	55,685	60,858	0	0
1423	ចំណូលពីការលក់ ឬសកម្មភាពផ្សេងៗ (ទេសចរណ៍, វប្បធម៌...)	113,219	29,218	25.81%	1,364	1,452	1,531	1,991	2,831	4,002	3,775	4,438	4,086	3,749	0	0

២. ការវិនិយោគក្នុងវិស័យ (រដ្ឋបាលថ្នាក់ជាតិ) (១)

២.២. ការវិនិយោគក្នុងវិស័យកសិកម្ម

ឯកតា៖ លានរៀល

		ចំណាយ ២០២២	ចំណូល ២០២២	ចំណុះ ២០២២	មធ្យម ២២	កម្រិត ២២	មធ្យម ២២	មធ្យម ២២	មធ្យម ២២	មធ្យម ២២	មធ្យម ២២	មធ្យម ២២	មធ្យម ២២	មធ្យម ២២	មធ្យម ២២	មធ្យម ២២
	វិស័យកសិកម្ម	Non Cash	Non Cash	Non Cash	Non Cash	Non Cash	Non Cash	Non Cash	Non Cash	Non Cash	Non Cash	Non Cash	Non Cash	Non Cash	Non Cash	Non Cash
143	ចំណូលបានពីការរំលែក	243,570	190,258	78.11%	13,297	13,763	15,597	18,974	20,550	19,252	19,993	16,986	28,792	23,054	0	0
144	ការផ្ទេរថវិកាដែលបានបញ្ជូន	2,255	1,715	76.07%	141	115	69	138	109	92	105	86	745	114	0	0
1441	ថវិកា	2,255	1,715	76.07%	141	115	69	138	109	92	105	86	745	114	0	0
14412	ផ្សេងៗ	2,255	1,715	76.07%	141	115	69	138	109	92	105	86	745	114	0	0

២. តារាងស្ថិតិហិរញ្ញវត្ថុរដ្ឋាភិបាល (រដ្ឋបាលថ្នាក់ជាតិ) (១)

២. ៣. តារាងស្ថិតិប្រតិបត្តិការចំណាយ

ឯកតា៖ លានរៀល

		ច្បាប់ឆ្នាំ ២០២២	អនុវត្តឆ្នាំ ២០២២	អនុ/ច្ប ២០២២	មករា ២២	កុម្ភៈ ២២	មីនា ២២	មេសា ២២	ឧសភា ២២	មិថុនា ២២	កក្កដា ២២	សីហា ២២	កញ្ញា ២២	តុលា ២២	វិច្ឆិកា ២២	ធ្នូ ២២
	វិធីសាស្ត្រណែនាំ	Non Cash	Non Cash	Non Cash	Non Cash	Non Cash	Non Cash	Non Cash	Non Cash	Non Cash	Non Cash	Non Cash	Non Cash	Non Cash	Non Cash	Non Cash
2	ចំណាយ	17,133,390	15,089,197	88.07%	1,053,954	1,352,508	2,530,267	1,596,337	915,932	1,508,759	1,555,251	1,296,523	1,216,230	2,063,436	0	0
21	បន្ទុកបុគ្គលិក	7,806,125	6,265,716	80.27%	525,188	593,880	621,205	862,102	391,482	641,095	665,692	668,685	653,320	643,067	0	0
211	ប្រាក់ខែ	7,806,125	6,265,716	80.27%	525,188	593,880	621,205	862,102	391,482	641,095	665,692	668,685	653,320	643,067	0	0
22	ទំនិញ និងសេវាកម្ម	3,046,401	1,851,889	60.79%	7,764	103,509	124,936	168,619	255,700	213,289	198,470	248,120	193,693	337,787	0	0
24	ការប្រាក់	645,975	393,817	60.96%	13,376	123,505	39,434	9,657	6,136	8,372	27,935	114,149	36,677	14,577	0	0
241	ចំណូលក្រៅប្រទេស	645,975	393,817	60.96%	13,376	123,505	39,434	9,657	6,136	8,372	27,935	114,149	36,677	14,577	0	0
25	ការបង់ប្រាក់	9,000	0	0	0	0	0	0	0	0	0	0	0	0
251	សហគ្រាសសាធារណៈ	9,000	0	0	0	0	0	0	0	0	0	0	0	0
26	អំណោយ	2,607,345	2,714,602	104.11%	3,326	394,343	941,327	342,684	58,309	82,226	473,258	27,019	83,720	308,391	0	0
262	អង្គការអន្តរជាតិ	155,184	63,164	40.70%	0	250	6,993	5,885	738	14,187	10,637	5,825	4,845	13,804	0	0
2621	ថវិកា	155,184	63,164	40.70%	0	250	6,993	5,885	738	14,187	10,637	5,825	4,845	13,804	0	0
263	រដ្ឋាភិបាលដទៃទៀត (រដ្ឋបាលថ្នាក់ក្រោមជាតិ,...)	2,452,161	2,651,439	108.13%	3,326	394,093	934,334	336,799	57,570	68,039	462,621	21,195	78,875	294,587	0	0
2631	ថវិកា	2,452,161	2,651,439	108.13%	3,326	394,093	934,334	336,799	57,570	68,039	462,621	21,195	78,875	294,587	0	0
27	ឧបត្ថម្ភសង្គមកិច្ច	2,010,479	3,259,960	162.15%	490,082	117,490	645,031	152,717	173,826	516,089	121,974	147,467	195,764	699,521	0	0
271	អត្ថប្រយោជន៍សន្តិសុខសង្គម	1,260,508	1,077,595	85.49%	100,510	99,240	212,147	100,469	170	101,659	103,180	102,104	153,577	104,539	0	0
272	អត្ថប្រយោជន៍ជំនួយសង្គម	492,263	1,997,041	405.69%	379,548	7,334	420,494	17,839	167,462	403,883	7,439	16,180	6,061	570,802	0	0
273	អត្ថប្រយោជន៍សង្គមសម្រាប់មន្ត្រីរាជការ	257,707	185,325	71.91%	10,024	10,916	12,390	34,409	6,194	10,547	11,355	29,184	36,125	24,181	0	0
28	ចំណាយផ្សេងៗ	1,008,066	603,213	59.84%	14,217	19,781	158,335	60,559	30,479	47,689	67,922	91,082	53,056	60,094	0	0
282	ការផ្ទេរផ្សេងៗដែលមិនបានបែងចែក	1,005,653	602,481	59.91%	14,217	19,719	158,334	59,963	30,479	47,674	67,864	91,082	53,056	60,094	0	0
2821	ថវិកា	1,005,653	602,481	59.91%	14,217	19,719	158,334	59,963	30,479	47,674	67,864	91,082	53,056	60,094	0	0
283	បុព្វលាភធានារ៉ាប់រង និងផ្សេងៗ	2,413	731	30.32%	0	62	1	596	0	14	58	0	0	0	0	0
2831	បុព្វលាភធានារ៉ាប់រងថវិកា	2,413	731	30.32%	0	62	1	596	0	14	58	0	0	0	0	0
28311	បុព្វលាភធានារ៉ាប់រង	2,413	731	30.32%	0	62	1	596	0	14	58	0	0	0	0	0

២. តារាងស្ថិតិហិរញ្ញវត្ថុរដ្ឋាភិបាល (រដ្ឋបាលថ្នាក់ជាតិ) (១)

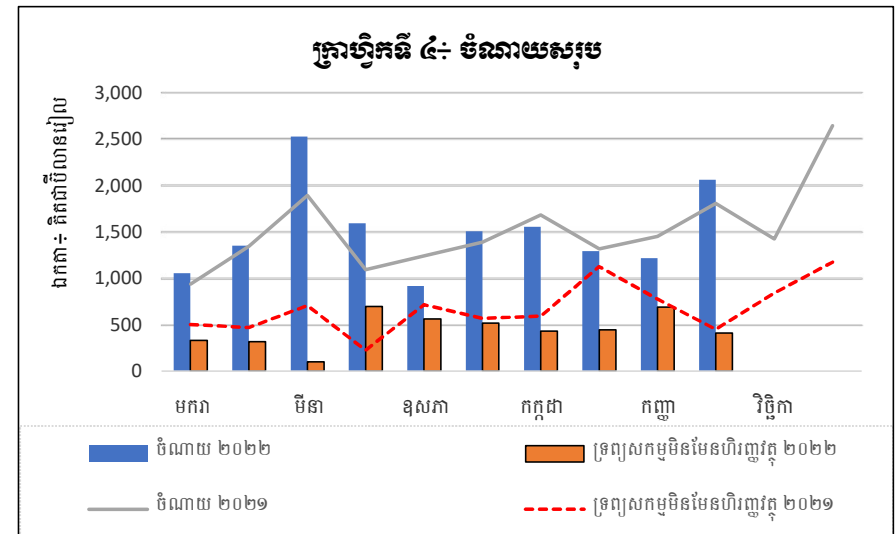
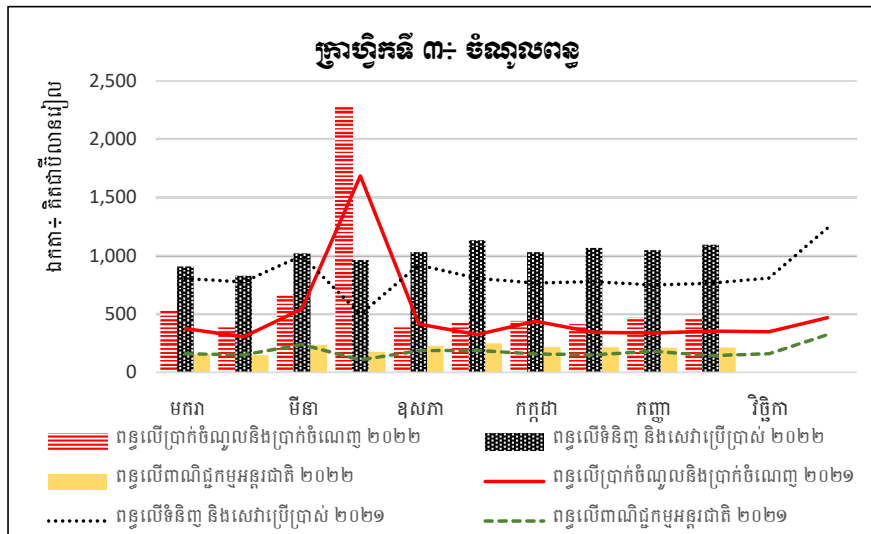
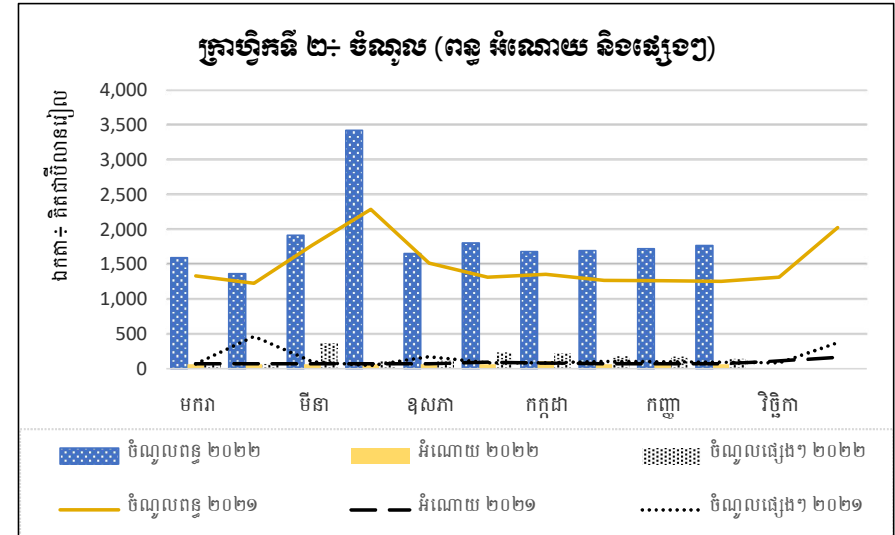
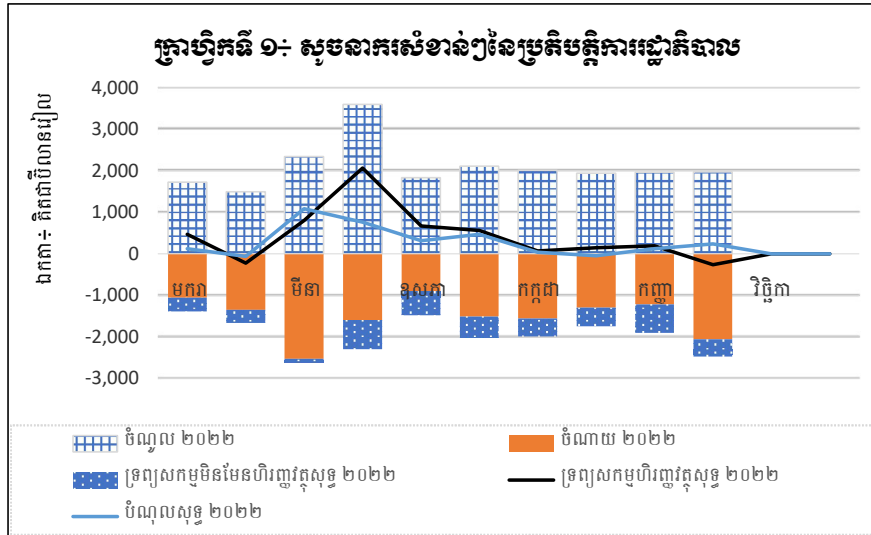
២.៤. តារាងស្ថិតិប្រតិបត្តិការទ្រព្យសកម្ម និងបំណុល

ឯកតា៖ លានរៀល

		ច្បាប់ដ្ឋាន ២០២២	អនុវត្តន៍ ២០២២	អនុ/ច្ប ២០២២	មករា ២២	កុម្ភៈ ២២	មីនា ២២	មេសា ២២	ឧសភា ២២	មិថុនា ២២	កក្កដា ២២	សីហា ២២	កញ្ញា ២២	តុលា ២២	វិច្ឆិកា ២២	ធ្នូ ២២
	វិស័យស្ថិតិ	Non Cash	Non Cash	Non Cash	Non Cash	Non Cash	Non Cash	Non Cash	Non Cash	Non Cash	Non Cash	Non Cash	Non Cash	Non Cash	Non Cash	Non Cash
3	បម្រែបម្រួលឥរិយាបថទ្រព្យសកម្ម	5,760,119	5,939,077	103.11%	674,824	149,667	-184,966	2,004,486	921,643	602,611	459,561	644,698	753,935	-87,383	0	0
31	ទ្រព្យសកម្មមិនមែនហិរញ្ញវត្ថុសុទ្ធ	12,207,515	4,497,739	36.84%	332,196	315,645	100,572	696,788	562,957	516,184	429,855	444,672	690,214	408,655	0	0
311	អចលនទ្រព្យ	12,207,515	4,468,842	36.61%	332,196	315,645	100,572	695,133	556,254	516,184	429,855	436,519	690,214	396,270	0	0
311A	ការទិញ÷ អចលនទ្រព្យ	12,207,556	4,474,117	36.65%	332,196	315,645	100,617	695,134	556,254	516,184	430,595	441,009	690,214	396,270	0	0
311B	ការលក់÷ អចលនទ្រព្យ	40	5,276	13058.30%	0	0	45	1	0	0	740	4,490	0	0	0	0
3111	អាគារ និងសំណង់ផ្សេងៗ	11,987,471	4,231,407	35.30%	278,751	295,061	89,586	668,988	524,125	493,792	414,775	420,548	660,495	385,287	0	0
3111A	ការទិញ÷ អាគារ និងសំណង់ផ្សេងៗ	11,987,505	4,236,683	35.34%	278,751	295,061	89,631	668,989	524,125	493,792	415,515	425,037	660,495	385,287	0	0
3111B	ការលក់÷ អាគារ និងសំណង់ផ្សេងៗ	34	5,276	15335.91%	0	0	45	1	0	0	740	4,490	0	0	0	0
3112	ម៉ាស៊ីន និងសម្ភារបរិក្ខារ	220,051	237,434	107.90%	53,445	20,584	10,986	26,145	32,129	22,392	15,080	15,971	29,719	10,983	0	0
3112A	ការទិញ÷ ម៉ាស៊ីន និងសម្ភារបរិក្ខារ	220,051	237,434	107.90%	53,445	20,584	10,986	26,145	32,129	22,392	15,080	15,971	29,719	10,983	0	0
3113	អចលនទ្រព្យផ្សេងៗ	-6	0	0	0	0	0	0	0	0	0	0	0	0
3113B	ការលក់÷ អចលនទ្រព្យផ្សេងៗ	6	0	0	0	0	0	0	0	0	0	0	0	0
32	ទ្រព្យសកម្មហិរញ្ញវត្ថុសុទ្ធ	-499,995	4,496,399	...	466,232	-226,827	799,755	2,069,510	677,891	562,732	68,951	148,174	189,498	-259,517	0	0
3202	រូបិយប័ណ្ណ និងប្រាក់បញ្ញើ	-414,236	4,224,733	...	466,232	-226,827	810,190	2,076,812	677,267	258,007	72,695	147,976	199,740	-257,359	0	0
3204	កម្ចី	-85,759	-35,039	...	0	0	-10,435	-7,302	-1,159	0	-3,744	0	-10,241	-2,158	0	0
321	ក្នុងស្រុក	-499,995	4,496,399	...	466,232	-226,827	799,755	2,069,510	677,891	562,732	68,951	148,174	189,498	-259,517	0	0
3212	រូបិយប័ណ្ណ និងប្រាក់បញ្ញើ	-414,236	4,224,733	...	466,232	-226,827	810,190	2,076,812	677,267	258,007	72,695	147,976	199,740	-257,359	0	0
3214	កម្ចី	-85,759	-35,039	...	0	0	-10,435	-7,302	-1,159	0	-3,744	0	-10,241	-2,158	0	0
33	បំណុលសុទ្ធ	5,947,401	3,055,060	51.37%	123,603	-60,849	1,085,293	761,813	319,205	476,305	39,245	-51,852	125,777	236,521	0	0
3303	មូលបត្របំណុល	1,219,500	0	0	0	0	0	0	0	0	0	0	0	0
3304	កម្ចី	4,727,901	3,013,260	63.73%	123,603	-60,849	1,085,293	761,813	319,205	476,305	39,245	-51,852	84,060	236,438	0	0
331	ក្នុងស្រុក	1,219,500	41,800	3.43%	0	0	0	0	0	0	0	0	41,718	82	0	0
3313	មូលបត្របំណុល	1,219,500	0	0	0	0	0	0	0	0	0	0	0	0
332	ក្រៅស្រុក	4,727,901	3,013,260	63.73%	123,603	-60,849	1,085,293	761,813	319,205	476,305	39,245	-51,852	84,060	236,438	0	0
3324	កម្ចី	4,727,901	3,013,260	63.73%	123,603	-60,849	1,085,293	761,813	319,205	476,305	39,245	-51,852	84,060	236,438	0	0

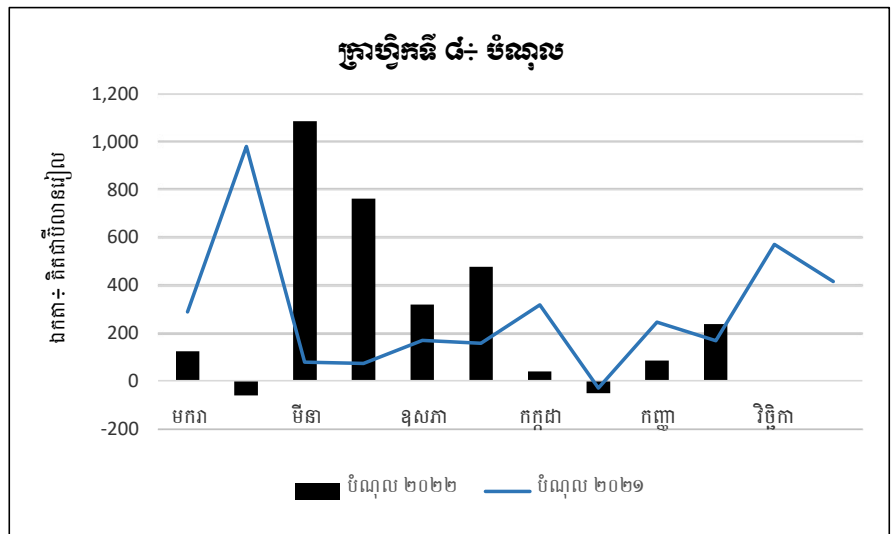
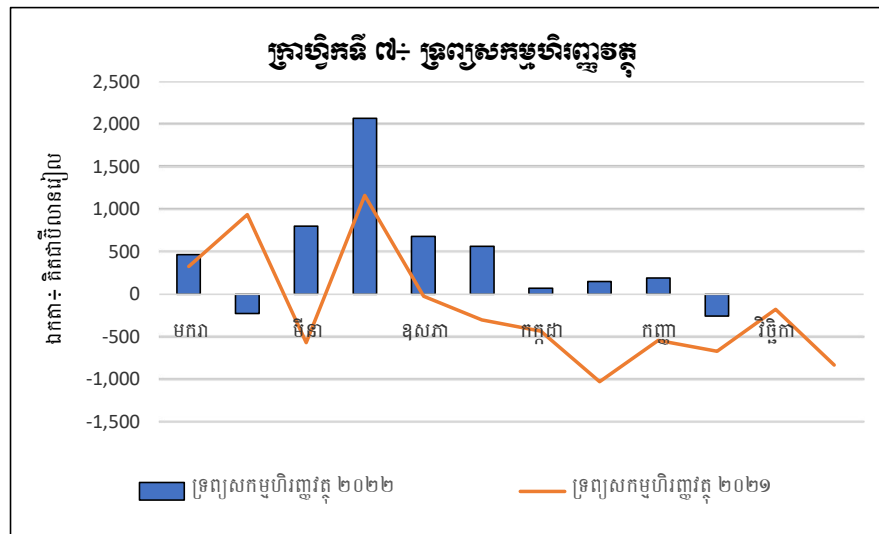
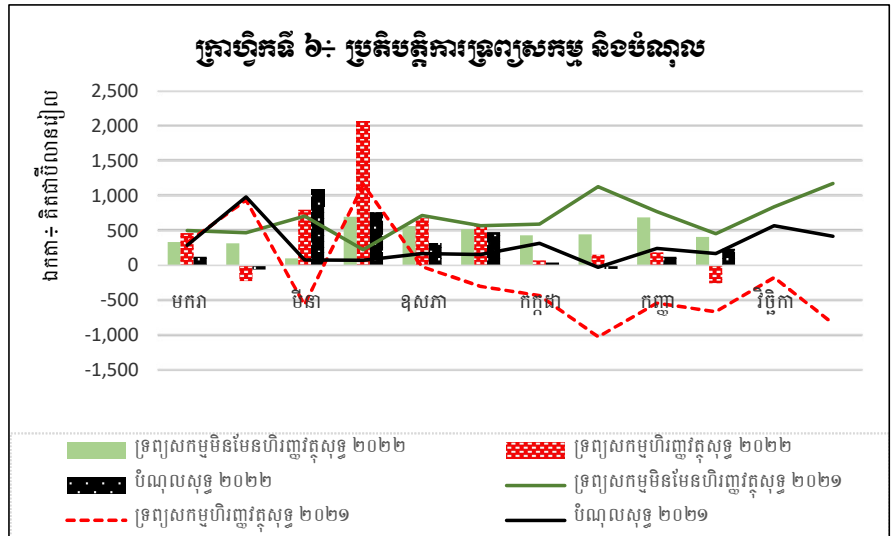
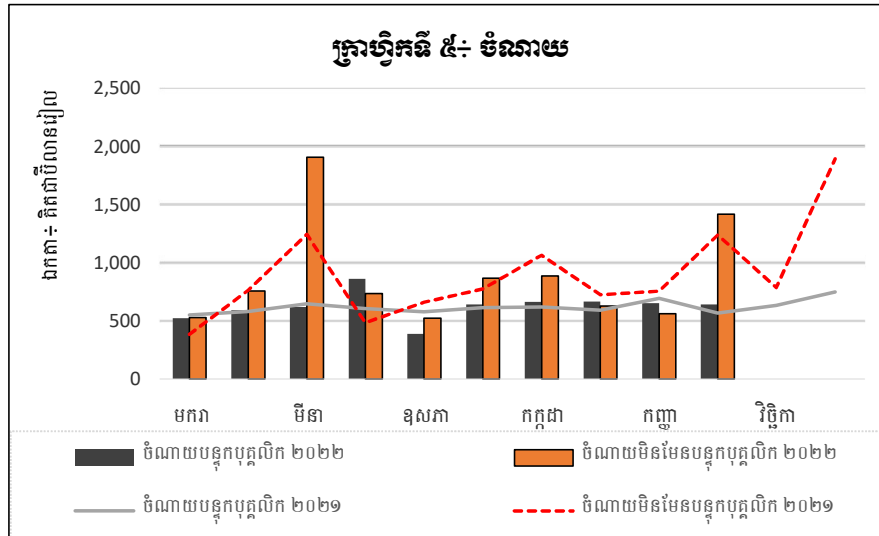
២. ការវិនិច្ឆ័យវិស័យកសិកម្ម (រដ្ឋបាលថ្នាក់ជាតិ) (១)

២.៥. ក្រាហ្វិក



២. ការវិនិយោគវិនិយោគ (រដ្ឋបាលថ្នាក់ជាតិ) (១)

២.៥. ក្រាហ្វិក



៣.តារាងស្ថិតិប្រតិបត្តិការហិរញ្ញវត្ថុរដ្ឋាភិបាល (សរុបថ្នាក់ជាតិ និងថ្នាក់ក្រោមជាតិ) (១)

ឯកតា÷ លានរៀល

		អនុវត្តន៍ ២០១៥	អនុវត្តន៍ ២០១៦	អនុវត្តន៍ ២០១៧	អនុវត្តន៍ ឆ្នាំ២០១៨	អនុវត្តន៍ ឆ្នាំ២០១៩	អនុវត្តន៍ ឆ្នាំ២០២០	អនុវត្តន៍ ឆ្នាំ២០២១	ច្បាប់ឆ្នាំ ២០២២	អនុវត្តន៍ ឆ្នាំ២០២២ ទី១ ឆ្នាំ២០២២	អនុវត្តន៍ ឆ្នាំ២០២២ ទី២ ឆ្នាំ២០២២	អនុវត្តន៍ ឆ្នាំ២០២២ ទី៣ ឆ្នាំ២០២២
	វិវិសាស្ត្រគណនេយ្យ	Non Cash	Non Cash	Non Cash	Non Cash	Non Cash	Non Cash	Non Cash	Non Cash	Non Cash	Non Cash	Non Cash
1	ចំណូល	14,409,681	16,913,325	19,386,752	23,599,112	29,461,178	25,334,068	23,041,022	24,785,125	5,938,179	8,112,554	6,449,712
11	ពន្ធ	11,468,515	12,800,088	15,192,684	18,560,887	23,821,776	20,881,713	19,803,575	21,493,127	5,207,711	7,382,289	5,524,860
13	អំណោយ	1,427,542	2,010,468	1,706,636	2,132,905	2,200,916	2,043,869	1,101,597	1,015,920	206,921	207,568	271,376
14	ចំណូលផ្សេងៗ	1,513,624	2,102,769	2,487,431	2,905,319	3,438,486	2,408,487	2,135,851	2,276,078	523,547	522,697	653,476
2	ចំណាយ	9,183,371	10,983,010	13,335,239	15,276,897	18,040,096	19,636,503	21,289,396	19,881,542	4,139,961	4,426,596	4,433,136
21	បន្ទុកបុគ្គលិក	4,149,138	5,124,588	6,297,240	7,412,914	8,354,522	8,991,932	8,860,375	9,957,243	2,002,618	2,246,701	2,327,862
22	ទំនិញ និងសេវាកម្ម	2,841,265	3,120,399	3,650,346	4,092,509	4,984,054	4,197,578	6,139,325	4,207,464	380,222	873,595	1,002,575
24	ការប្រាក់	222,839	291,395	288,323	338,018	366,559	380,871	404,660	645,975	176,315	24,165	178,761
25	ឧបត្ថម្ភធន	20,700	82,080	225,055	10,485	616,400	371,001	45,184
26	អំណោយ	241,011	281,985	478,590	542,874	411,577	673,339	474,216	463,677	101,549	162,916	158,296
27	ឧបត្ថម្ភសង្គមកិច្ច	1,122,172	1,195,515	1,376,075	1,540,132	1,689,863	3,484,962	4,303,707	3,222,374	1,257,479	861,445	485,884
28	ចំណាយផ្សេងៗ	586,247	887,048	1,019,610	1,339,967	1,617,122	1,536,820	1,061,929	1,332,309	221,779	215,911	279,758
GOB	កុល្យភាពប្រតិបត្តិការរដ្ឋ	5,226,310	5,930,314	6,051,513	8,322,215	11,421,082	5,697,565	1,751,626	4,903,583	1,798,218	3,685,958	2,016,576
NOB	កុល្យភាពប្រតិបត្តិការស្តី	5,226,310	5,930,314	6,051,513	8,322,215	11,421,082	5,697,565	1,751,626	4,903,583	1,798,218	3,685,958	2,016,576
31	ទ្រព្យសកម្មមិនមែនហិរញ្ញវត្ថុសុទ្ធ	5,700,652	6,173,782	6,747,191	7,663,907	8,161,278	9,300,353	9,403,441	11,633,425	803,156	1,888,075	1,913,154
311	ទ្រព្យអចល័ត	5,688,350	6,149,369	6,742,610	7,526,577	8,096,314	9,255,187	9,279,562	11,613,620	803,156	1,877,559	1,902,176
314	ទ្រព្យសកម្មគ្មានឥណ្ឌីតភាព	12,301	24,412	4,581	137,330	64,964	45,167	123,879	19,806	-	10,516	10,978
2M	ចំណាយសរុប	14,884,022	17,156,792	20,082,430	22,940,804	26,201,374	28,936,856	30,692,837	31,514,967	4,943,117	6,314,671	6,346,290
NLB	សមតុល្យនៃការផ្តល់កម្ចី ឬទទួលកម្ចី	(474,341)	(243,467)	(695,678)	658,308	3,259,804	(3,602,788)	(7,651,815)	(6,729,842)	995,062	1,797,883	103,422
32	ទ្រព្យហិរញ្ញវត្ថុសុទ្ធ	1,883,927	1,626,246	2,939,691	3,073,469	6,205,762	313,863	(4,035,985)	(212,341)	2,111,746	3,637,774	313,099
321	ក្នុងប្រទេស	1,883,927	1,626,246	2,939,691	3,073,469	6,205,762	313,863	(4,035,985)	(212,341)	2,111,746	3,637,774	313,099
33	បំណុលសុទ្ធ	2,358,197	1,869,715	1,889,811	1,990,432	2,948,819	3,916,651	3,617,184	5,947,401	1,116,684	1,839,891	209,677
331	ក្នុងប្រទេស	220,291	115,194	(466,421)	113,596	465,002	46,464	...	1,219,500	(31,363)	282,569	117,170
332	ក្រៅប្រទេស	2,137,905	1,754,521	2,356,231	1,876,836	2,483,817	3,870,187	3,808,715	4,727,901	1,148,047	1,557,322	92,507

(១) មិនរួមបញ្ចូលទិន្នន័យគ្រឹះស្ថានសាធារណៈរដ្ឋបាល និងទិន្នន័យបេឡាជាតិរបបសន្តិសុខសង្គម

៤. តារាងទិន្នន័យប្រតិបត្តិការហិរញ្ញវត្ថុរដ្ឋាភិបាល (រដ្ឋបាលថ្នាក់ក្រោមជាតិ) (១)

ឯកតា៖ លានរៀល

		អនុវត្តឆ្នាំ ២០១៥	អនុវត្តឆ្នាំ ២០១៦	អនុវត្តឆ្នាំ ២០១៧	អនុវត្តឆ្នាំ ឆ្នាំ២០១៨	អនុវត្តឆ្នាំ ឆ្នាំ២០១៩	អនុវត្តឆ្នាំ ឆ្នាំ២០២០	អនុវត្តឆ្នាំ ឆ្នាំ២០២១	ច្បាប់ឆ្នាំ ២០២២	អនុវត្តឆ្នាំ ប្រើឆ្នាំ ឆ្នាំ២០២២	អនុវត្តឆ្នាំ ប្រើឆ្នាំ ឆ្នាំ២០២២	អនុវត្តឆ្នាំ ប្រើឆ្នាំ ឆ្នាំ២០២២
	វិធីសាស្ត្រគណនេយ្យ	Non Cash	Non Cash	Non Cash	Non Cash	Non Cash	Non Cash	Non Cash	Non Cash	Non Cash	Non Cash	Non Cash
1	ចំណូល	1,449,977	1,444,774	1,796,173	2,863,180	3,964,681	3,129,128	4,364,641	3,155,077	1,599,336	882,856	962,430
11	ពន្ធ	761,372	755,258	1,009,595	1,586,513	2,113,743	1,942,790	1,785,773	1,584,127	326,358	488,436	420,464
13	អំណោយ	634,297	635,351	744,480	1,225,729	1,780,097	960,609	2,310,308	1,313,174	1,250,319	333,674	458,295
14	ចំណូលផ្សេងៗ	54,308	54,165	42,098	50,938	70,841	225,729	268,560	257,776	22,659	60,747	83,671
2	ចំណាយ	974,629	1,078,847	1,279,522	1,594,825	2,456,489	2,148,216	3,307,677	2,873,413	440,682	725,870	790,833
21	បទុកបុគ្គលិក	225,075	309,000	343,718	418,455	500,698	634,744	1,299,464	1,352,561	262,345	352,022	340,164
22	ម៉ាស៊ីន និងសេវាកម្ម	684,973	696,591	843,085	1,035,442	1,799,696	1,295,093	1,662,134	1,079,735	144,012	235,986	362,291
25	ឧបត្ថម្ភធន	4,800	43,601	42,029	43,500	-	41,864	-
26	អំណោយ	42	43	37	10	8	478	2,535	40	3	-	-
27	ឧបត្ថម្ភសង្គមកិច្ច	9,709	11,504	16,358	16,514	15,537	15,562	69,086	73,696	4,877	18,813	20,679
28	ចំណាយផ្សេងៗ	54,830	61,709	76,323	124,404	135,751	158,738	232,429	323,881	29,445	77,184	67,699
GOB	តុល្យភាពប្រតិបត្តិការមូល	475,349	365,927	516,651	1,268,356	1,508,192	980,912	1,056,964	281,664	1,158,654	156,986	171,597
NOB	តុល្យភាពប្រតិបត្តិការសុទ្ធ	475,349	365,927	516,651	1,268,356	1,508,192	980,912	1,056,964	281,664	1,158,654	156,986	171,597
31	ទ្រព្យសកម្មមិនមែនហិរញ្ញវត្ថុសុទ្ធ	313,219	294,622	304,721	533,917	645,251	648,364	658,418	564,110	54,743	112,145	327,359
311	ទ្រព្យអចល័ត	311,694	276,672	304,681	533,422	631,037	644,180	650,162	544,305	54,743	109,989	324,534
314	ទ្រព្យសកម្មគ្មានធនលើភាព	1,525	17,950	39	494	14,214	4,184	8,256	19,806	-	2,157	2,825
2M	ចំណាយសរុប	1,287,848	1,373,470	1,584,243	2,128,741	3,101,741	2,796,580	3,966,095	3,437,523	495,425	838,015	1,118,192
NLB	សមតុល្យនៃការផ្តល់កម្ចី ឬទទួលកម្ចី	162,129	71,305	211,930	734,439	862,941	332,548	398,546	(282,446)	1,103,911	44,841	(155,762)
32	ទ្រព្យហិរញ្ញវត្ថុសុទ្ធ	271,748	52,119	333,478	848,035	1,327,848	379,012	207,015	287,654	1,072,548	327,410	(38,592)
321	ក្នុងប្រទេស	271,748	52,119	333,478	848,035	1,327,848	379,012	207,015	287,654	1,072,548	327,410	(38,592)
33	ចំណូលសុទ្ធ	109,619	(19,184)	121,548	113,596	464,907	46,464	(191,530)	-	(31,363)	282,569	117,170
331	ក្នុងប្រទេស	109,619	(19,184)	121,548	113,596	464,907	46,464	(191,530)	-	(31,363)	282,569	117,170

៥. ភាពខុសគ្នារវាងស្ថិតិ GFS និងស្ថិតិ TOFE (១)

ភាពខុសគ្នារវាងស្ថិតិ GFS និងស្ថិតិ TOFE	ច្បាប់ ២០២២	អនុវត្ត ២០២២	អនុវត្ត ២០២២	មធ្យម ២២	កម្ពុជា ២២	មីយ៉ា ២២	ម៉ាសា ២២	ឧសភា ២២	មិថុនា ២២	កក្កដា ២២	សីហា ២២	កញ្ញា ២២	តុលា ២២	វិច្ឆិកា ២២	ធ្នូ ២២
ស្ថិតិ TOFE÷ ចំណូលក្នុងប្រទេស	22,243,102	20,558,915	92.43%	1,666,793	1,482,126	2,308,002	3,546,652	1,794,449	2,051,853	1,976,043	1,886,569	1,923,860	1,922,569	-	-
ប្រាក់÷	876,206	646,983		64,684	64,684	64,684	64,684	64,684	64,829	64,684	64,684	64,684	64,684	-	-
អំណោយ-ទ្រទ្រង់ថវិកា	100,000	145		-	-	-	-	-	145	-	-	-	-	-	-
អំណោយ	776,206	646,838		64,684	64,684	64,684	64,684	64,684	64,684	64,684	64,684	64,684	64,684	-	-
ដក÷	225,799	192,294		2,698	44,597	27,384	10,513	21,568	5,298	28,893	14,807	25,336	11,200	-	-
ការបង្កើនសងវិញនូវពន្ធនិងអាករផ្សេងៗ	140,000	135,604		2,547	43,930	15,162	3,145	15,063	4,910	20,919	10,217	15,038	4,674	-	-
ផលនៃឯកជនភូមិកម្មសហគ្រាសសាធារណៈ	34	5,268		-	-	38	-	-	-	740	4,490	-	-	-	-
ផលបរិច្ឆាទផ្សេងទៀត	-	16,375		151	667	1,742	65	5,347	388	3,491	100	57	4,368	-	-
ចំណូលពីការលក់អគារជម្រះបញ្ជីសារពើភណ្ឌ	-	7		-	-	7	1	-	-	-	-	-	-	-	-
ចំណូលពីការលក់រថយន្ត ឧបករណ៍ និងសម្ភារៈបរិក្ខារជាអចលនវត្ថុ	6	-		-	-	-	-	-	-	-	-	-	-	-	-
ការទិញ (ការសងវិញនូវមូលធន)	85,759	35,039		-	-	10,435	7,302	1,159	-	3,744	-	10,241	2,158	-	-
ស្ថិតិ GFS÷ ចំណូល	22,893,509	21,028,274	91.85%	1,728,778	1,502,175	2,345,302	3,600,823	1,837,576	2,111,370	2,014,811	1,941,221	1,970,165	1,976,053	-	-
ស្ថិតិ TOFE÷ ចំណាយសរុប	31,099,209	20,520,859	65.99%	1,388,834	1,712,750	3,145,087	2,296,337	1,501,081	2,334,966	2,009,313	1,750,490	1,900,871	2,481,132	-	-
ប្រាក់÷	(34)	(21,651)		(151)	(667)	(1,787)	(66)	(5,347)	(388)	(4,231)	(4,590)	(57)	(4,368)	-	-
ផលបរិច្ឆាទផ្សេងទៀត	-	(16,375)		(151)	(667)	(1,742)	(65)	(5,347)	(388)	(3,491)	(100)	(57)	(4,368)	-	-
ផលនៃឯកជនភូមិកម្មសហគ្រាសសាធារណៈ	(34)	(5,268)		-	-	(38)	-	-	-	(740)	(4,490)	-	-	-	-
ចំណូលពីការលក់អគារជម្រះបញ្ជីសារពើភណ្ឌ	-	(7)		-	-	(7)	(1)	-	-	-	-	-	-	-	-
ចំណូលពីការលក់រថយន្ត ឧបករណ៍ និងសម្ភារៈបរិក្ខារជាអចលនវត្ថុ	(6)	-		-	-	-	-	-	-	-	-	-	-	-	-
ដក÷	1,758,264	939,607		2,547	43,930	512,461	3,145	16,845	309,635	20,919	10,415	15,038	4,674	-	-
ការបង្កើនសងវិញនូវពន្ធនិងអាករផ្សេងៗ	140,000	135,604		2,547	43,930	15,162	3,145	15,063	4,910	20,919	10,217	15,038	4,674	-	-
ការវិនិយោគ	-	804,004		-	-	497,299	-	1,782	304,725	-	198	-	-	-	-
ចំណាយមិនបានគ្រោងទុក	1,618,264	-		-	-	-	-	-	-	-	-	-	-	-	-
ការទិញ (ការសងវិញនូវមូលធន)	-	-		-	-	-	-	-	-	-	-	-	-	-	-
ស្ថិតិ GFS÷ ចំណាយសរុប	29,340,905	19,586,935	66.76%	1,386,150	1,668,153	2,630,839	2,293,126	1,478,890	2,024,943	1,985,106	1,741,195	1,906,444	2,472,091	-	-
ស្ថិតិ TOFE÷ ពុលប្រាក់សរុប និងការ/អតិរេក (I-II)	(8,856,107)	38,057	...	277,959	(230,624)	(837,085)	1,250,316	293,368	(283,113)	(33,269)	136,079	22,989	(558,563)	-	-
ប្រាក់÷	2,494,470	1,144,282		64,684	64,684	561,982	64,684	64,684	64,829	64,684	64,684	64,684	64,684	-	-
ការទិញ (ការសងវិញនូវមូលធន)	-	497,299		-	-	497,299	-	-	-	-	-	-	-	-	-
អំណោយ-ទ្រទ្រង់ថវិកា	100,000	145		-	-	-	-	-	145	-	-	-	-	-	-
អំណោយ	776,206	646,838		64,684	64,684	64,684	64,684	64,684	64,684	64,684	64,684	64,684	64,684	-	-
ចំណាយមិនបានគ្រោងទុក	1,618,264	-		-	-	-	-	-	-	-	-	-	-	-	-
ដក÷	85,759	(271,666)		-	-	10,435	7,302	(623)	(304,725)	3,744	(198)	10,241	2,158	-	-
២. ចំណាយមូលធន	85,759	35,039		-	-	10,435	7,302	1,159	-	3,744	-	10,241	2,158	-	-
ការវិនិយោគ	-	(306,705)		-	-	-	-	(1,782)	(304,725)	-	(198)	-	-	-	-
ស្ថិតិ GFS÷ សមតុល្យនៃការអោយទិញ/ប្រាក់កម្ចី	(6,447,396)	1,441,339	...	342,628	(165,978)	(285,538)	1,307,697	358,686	86,427	29,706	200,026	63,721	(496,038)	-	-
ស្ថិតិ TOFE÷ ហិរញ្ញប្បទានពីក្រៅប្រទេស	6,823,607	3,632,991	53.24%	188,273	3,835	1,149,976	826,496	383,889	541,133	102,986	7,122	128,075	301,204	-	-
ដក÷	876,206	646,983		64,684	64,684	64,684	64,684	64,684	64,829	64,684	64,684	64,684	64,684	-	-
អំណោយ-ទ្រទ្រង់ថវិកា	100,000	145		-	-	-	-	-	145	-	-	-	-	-	-
អំណោយ	776,206	646,838		64,684	64,684	64,684	64,684	64,684	64,684	64,684	64,684	64,684	64,684	-	-
ស្ថិតិ GFS÷ ចំណូលសុទ្ធ	5,947,401	3,055,060	51.37%	123,603	(60,849)	1,085,293	761,813	319,205	476,305	39,245	(51,852)	125,777	236,521	-	-
ស្ថិតិ TOFE÷ ហិរញ្ញប្បទានក្នុងស្រុក	700,000	(65,340)	-9.33%	(37,800)	(91,336)	36,426	(873)	15,245	(68,635)	10,091	87,731	24,599	(40,787)	-	-
ប្រាក់÷	(1,199,995)	4,561,739		504,032	(135,491)	763,329	2,070,383	662,646	631,367	58,860	60,444	164,900	(218,730)	-	-
ការវិនិយោគក្នុងស្រុកសម្ព័ន្ធនិងការវិនិយោគទុនរួមគ្នា	-	306,705		-	-	-	-	1,782	304,725	-	198	-	-	-	-
ការទិញ (ការសងវិញនូវមូលធន)	(85,759)	462,259		-	-	486,863	(7,302)	(1,159)	-	(3,744)	-	(10,241)	(2,158)	-	-
ប្រតិបត្តិការកំពុងដំណើរការ	-	3,662,095		428,431	(318,162)	349,317	2,075,939	692,512	189,372	82,785	235,707	224,339	(298,146)	-	-
ប្រាក់បញ្ញើឯកជន/រដ្ឋបាល	(1,114,236)	130,680		75,601	182,671	(72,852)	1,746	(30,490)	137,270	(20,182)	(175,461)	(49,198)	81,573	-	-
ស្ថិតិ GFS÷ ទ្រព្យបរិច្ឆាទសុទ្ធ	(499,995)	4,496,399	-899.29%	466,232	(226,827)	799,755	2,069,510	677,891	562,732	68,951	148,174	189,498	(259,517)	-	-

(១). សេចក្តីពន្យល់ពីភាពខុសគ្នារវាងស្ថិតិ GFS និងស្ថិតិ TOFE មាននៅក្នុងចំណុចទី៣ នៃសេចក្តីសង្ខេបអំពី "ក្របខ័ណ្ឌប្រព័ន្ធស្ថិតិហិរញ្ញវត្ថុរដ្ឋាភិបាល"

៦. សេចក្តីសង្ខេបស្តីអំពី “ក្របខ័ណ្ឌប្រព័ន្ធស្ថិតិហិរញ្ញវត្ថុរដ្ឋាភិបាល”

អនុលោមទៅតាម Government Finance Statistics Manual (GFSM2014)

១. វិសាលភាពស្ថាប័នក្នុងប្រព័ន្ធស្ថិតិហិរញ្ញវត្ថុរដ្ឋាភិបាលកម្ពុជា

១.១. ក្នុងប្រព័ន្ធស្ថិតិហិរញ្ញវត្ថុរដ្ឋាភិបាលកម្ពុជា វិស័យរដ្ឋាភិបាលទូទៅ (General Government) សំដៅដល់គ្រប់អង្គភាព ស្ថាប័នសាធារណៈប្រហាក់ប្រហែលទាំងអស់ ស្ថាប័នអង្គនីតិបញ្ញត្តិ ស្ថាប័នអង្គនីតិប្រតិបត្តិ និងស្ថាប័នតុលាការ -ល, ដែលមានមុខងារស្នូលក្នុងការផ្តល់សេវាសាធារណៈ ដោយមិនផ្អែកលើគោលការណ៍ ឬតម្លៃទីផ្សារ (Non-Market Producer) ឡើយ។ ជាទូទៅ វិស័យនេះ មានវិសាលភាពគ្របដណ្តប់ដល់រដ្ឋបាលច្រើនកម្រិត ដូចជា រដ្ឋបាលថ្នាក់ជាតិ (Central Government), រដ្ឋបាលសហព័ន្ធ (State Government), រដ្ឋបាលថ្នាក់ក្រោមជាតិ (Local Government) និង/ឬ បេឡាជាតិសន្តិសុខសង្គម (NSSF)។ ជាក់ស្តែង ប្រទេសនីមួយៗ បានបែងចែកកម្រិតរដ្ឋបាលរបស់ខ្លួន ផ្អែកលើការរៀបចំមុខងាររដ្ឋបាល និងមុខងារនីតិកម្មរបស់រាជរដ្ឋាភិបាល ក្នុងន័យនេះ រាជរដ្ឋាភិបាលកម្ពុជា មាន ២ កម្រិត គឺរដ្ឋបាលថ្នាក់ជាតិ និងរដ្ឋបាលថ្នាក់ក្រោមជាតិ។

១.២. យោងតាមព្រះរាជក្រមលេខ នស/រកម/០៥០៨/០១៦ ចុះថ្ងៃទី២៧ ខែឧសភា ឆ្នាំ២០០៨ ស្តីពី “ច្បាប់ស្តីពីប្រព័ន្ធហិរញ្ញវត្ថុសាធារណៈ” ចែងថា រដ្ឋបាលថ្នាក់ជាតិ (Central Government) សំដៅដល់ក្រសួង ស្ថាប័ន អង្គភាពសាធារណៈប្រហាក់ប្រហែល និងមន្ទីរជំនាញក្រោមឱវាទ។ រដ្ឋបាលថ្នាក់ជាតិ បែងចែកជា ៣ អនុកម្រិត គឺរដ្ឋបាលថ្នាក់ជាតិមិនរួមបញ្ចូលគ្រឹះស្ថានសាធារណៈរដ្ឋបាល, គ្រឹះស្ថានសាធារណៈរដ្ឋបាល, និងបេឡាជាតិសន្តិសុខសង្គម។ ជាក់ស្តែង រដ្ឋបាលកម្រិតនេះ មានសិទ្ធិអំណាចក្នុងការរៀបចំ និងគ្រប់គ្រងគោលនយោបាយជាតិ, ទន្ទឹមនេះ មានអំណាចក្នុងការពង្រឹងសេដ្ឋកិច្ចរបស់ប្រទេស តាមរយៈការប្រមូលពន្ធ អាករផ្សេងៗ ពីគ្រប់និវាសន និងអនិវាសន ដែលមានសកម្មភាពសេដ្ឋកិច្ចក្នុងទឹកដីប្រទេសកម្ពុជា ជាដើម។ លើសពីនេះ រដ្ឋបាលថ្នាក់ជាតិ មានកាតព្វកិច្ចក្នុងការផ្តល់សេវា សម្រាប់ផលប្រយោជន៍របស់ប្រទេសទាំងមូល, រួមបញ្ចូលទាំងការចំណាយក្នុងរូបភាពជាការឧបត្ថម្ភ (អំណោយ) ដល់រដ្ឋបាលកម្រិតផ្សេងៗទៀត រួមមានរដ្ឋបាលថ្នាក់ក្រោមជាតិ ជាដើម។

១.៣. រដ្ឋបាលថ្នាក់ជាតិមិនរួមបញ្ចូលគ្រឹះស្ថានសាធារណៈរដ្ឋបាល (Budgetary Central Government) សំដៅដល់ក្រសួង ស្ថាប័នមន្ទីរជំនាញប្រហាក់ប្រហែល ដែលបំពេញមុខងារនៃអំណាចទាំង ៣ រួមមាន អំណាចនីតិបញ្ញត្តិ អំណាចអង្គនីតិប្រតិបត្តិ និងអំណាចតុលាការ។ ជាក់ស្តែង ក្រសួង ស្ថាប័ន ដែលស្ថិតក្រោមអនុកម្រិតនេះ ពុំមានសិទ្ធិទទួលបានការកាន់កាប់ដោយផ្ទាល់លើទ្រព្យសកម្ម, ទ្រព្យអកម្ម (ខ្ចីបំណុល), ឬអនុវត្តប្រតិបត្តិការនានាឡើយ ពោលគឺវាលំប្រតិបត្តិការចំណូល និងចំណាយ ត្រូវស្ថិតក្រោមការកំណត់ដោយច្បាប់ហិរញ្ញវត្ថុ និងការគ្រប់គ្រងរបស់ក្រសួងសេដ្ឋកិច្ចនិងហិរញ្ញវត្ថុ។

១.៤. គ្រឹះស្ថានសាធារណៈរដ្ឋបាល (Extra Budgetary Central Government) គឺជាអង្គភាពមានថវិកាស្វ័យ័ត និងត្រូវបានបង្កើតឡើងសំដៅទទួលបន្ទុកផ្តល់សេវាផ្នែកសាធារណៈមានលក្ខណៈរដ្ឋបាល ស្របតាមគោលនយោបាយរបស់រាជរដ្ឋាភិបាល។ យោងតាមព្រះរាជក្រឹត្យលេខ នស/រកត/០៨០១៥/៨៧២ ចុះថ្ងៃទី០៨ ខែសីហា ឆ្នាំ២០១៥ ស្តីពី “លក្ខន្តិកៈគតិយុត្តនៃគ្រឹះស្ថានសាធារណៈរដ្ឋបាល” ចែងថា គ្រឹះស្ថានសាធារណៈរដ្ឋបាល គឺជានីតិបុគ្គលនៃនីតិសាធារណៈ ដែលទទួលបន្ទុកចម្បងនូវបេសកកម្មផ្នែកសេវាកម្មសាធារណៈ ជាអាទិ៍ សេវាមានលក្ខណៈរដ្ឋបាល សង្គមកិច្ច សុខាភិបាល វប្បធម៌ អប់រំ វិទ្យាសាស្ត្រ និងបច្ចេកទេស។ គិតត្រឹមចុងឆ្នាំ២០១៩ រាជរដ្ឋាភិបាលកម្ពុជាមានគ្រឹះស្ថានសាធារណៈរដ្ឋបាលសរុប ២៩ គ្រឹះស្ថាន។

១.៥. បេឡាជាតិសន្តិសុខសង្គម ត្រូវបានបង្កើតឡើងក្នុងគោលដៅបម្រើដល់ការរៀបចំ និងគ្រប់គ្រងប្រតិបត្តិការនានារបស់សេវាសន្តិសុខសង្គម។ ក្នុងបរិបទប្រទេសមួយចំនួន បេឡាជាតិសន្តិសុខសង្គម ស្ថិតក្រោមវិសាលភាពរបស់វិស័យរដ្ឋាភិបាលទូទៅ ប៉ុន្តែចំពោះបរិបទកម្ពុជាវិញ

អង្គភាពនេះគឺជាអនុកម្មិតមួយរបស់រដ្ឋបាលថ្នាក់ជាតិ និងស្ថិតក្រោមអាណាព្យាបាលបច្ចេកទេសរបស់ក្រសួងការងារនិងបណ្តុះបណ្តាលវិជ្ជាជីវៈ និងក្រោមអាណាព្យាបាលហិរញ្ញវត្ថុរបស់ក្រសួងសេដ្ឋកិច្ចនិងហិរញ្ញវត្ថុ។

១.២. រដ្ឋបាលថ្នាក់ក្រោមជាតិ សំដៅដល់រាជធានីខេត្ត, ក្រុងស្រុកខណ្ឌ, និងឃុំសង្កាត់ ដែលស្ថិតក្រោមដែនសមត្ថកិច្ចរបស់ក្រុមប្រឹក្សានីមួយៗ។ រដ្ឋបាលថ្នាក់ក្រោមជាតិ ជាស្ថាប័នឬអង្គភាពដែលមានសិទ្ធិអំណាចធ្វើវិមជ្ឈការ និងវិសហមជ្ឈការទៅលើអំណាចនីតិបញ្ញត្តិ និងអំណាចនីតិប្រតិបត្តិ ដែលមានវិសាលភាពគ្របដណ្តប់លើតំបន់ភូមិសាស្ត្រនីមួយៗនៃផ្ទៃប្រទេសទាំងមូល។ ជាទូទៅ វិសាលភាពនៃសិទ្ធិអំណាចរបស់រដ្ឋបាលថ្នាក់នេះមានកម្រិតទាបជាងរដ្ឋបាលថ្នាក់ជាតិ និងការអនុវត្តមុខងារភាគច្រើន រឹងផ្អែកលើការឧបត្ថម្ភ (អំណោយ) របស់រដ្ឋបាលថ្នាក់ជាតិ។

២. តារាងប្រតិបត្តិការហិរញ្ញវត្ថុរដ្ឋាភិបាល

២.១. តារាងស្ថិតិប្រតិបត្តិការហិរញ្ញវត្ថុរដ្ឋាភិបាល សង្ខេបប្រតិបត្តិការសំខាន់ៗ របស់រាជរដ្ឋាភិបាល ដូចជា៖ ចំណូល, ចំណាយ, វិនិយោគសុទ្ធលើទ្រព្យសកម្មមិនមែនហិរញ្ញវត្ថុ, វិនិយោគសុទ្ធលើទ្រព្យសកម្មហិរញ្ញវត្ថុ, និងការគ្រប់គ្រងបំណុល។ ប្រព័ន្ធស្ថិតិហិរញ្ញវត្ថុរដ្ឋាភិបាលនេះ បានកំណត់និយមន័យនៃប្រតិបត្តិការខាងលើដូចតទៅ៖ **ចំណូល** គឺជាប្រតិបត្តិការដែលធ្វើឱ្យតម្លៃសុទ្ធនៃទ្រព្យសកម្ម (net worth) កើនឡើង។ ផ្ទុយទៅវិញ **ចំណាយ** គឺជាប្រតិបត្តិការដែលធ្វើឱ្យតម្លៃសុទ្ធនៃទ្រព្យសកម្មថយចុះ។ ការវិនិយោគសុទ្ធលើទ្រព្យសកម្មមិនមែនហិរញ្ញវត្ថុ គឺជាលទ្ធផលនៃអចលនទ្រព្យ (fixed assets) ឬកសិដ្ឋានសុទ្ធ, ទ្រព្យមានតម្លៃសុទ្ធ និងទ្រព្យគ្មានផលិតភាពសុទ្ធ (non-produce assets) ។

២.២. នៅក្នុងតារាងស្ថិតិប្រតិបត្តិការហិរញ្ញវត្ថុរដ្ឋាភិបាលមានតុល្យភាពចំនួន ០២ ដែលជាធាតុដ៏សំខាន់ក្នុងកិច្ចការវិភាគ។ តុល្យភាពទី១ គឺជាផលសងនៃចំណូល និងចំណាយ ដែលហៅថា **តុល្យភាពប្រតិបត្តិការសុទ្ធ** និងតុល្យភាពទី២ គឺជាផលសងនៃតុល្យភាពប្រតិបត្តិការសុទ្ធ និងការវិនិយោគលើទ្រព្យសកម្មមិនមែនហិរញ្ញវត្ថុសុទ្ធ ដែលហៅថា **សមតុល្យនៃការផ្តល់កម្ចី ឬការទទួលកម្ចី**។ តុល្យភាពទី២នេះ ក៏អាចបង្ហាញតាមរយៈផលសងនៃការវិនិយោគសុទ្ធលើទ្រព្យសកម្មហិរញ្ញវត្ថុ និងបំណុល សុទ្ធ។

២.៣. តុល្យភាពប្រតិបត្តិការសុទ្ធ ទិន្នន័យតុល្យភាពនេះអាចយកទៅប្រៀបធៀបជាមួយគណនីជាតិតាមរយៈការបូកបញ្ចូលគ្នានៃការសន្សំ និងមូលនិធិផ្ទេរដែលត្រូវទទួល។ **តុល្យភាពប្រតិបត្តិការសុទ្ធ** នៅទីនេះមិនបានរាប់បញ្ចូលចំណេញ ឬខាតដែលកើតចេញពីការប្រែប្រួលថ្លៃ (change in price level) និងការប្រែប្រួលជាបរិមាណ (other change in the volume) ទ្រព្យសកម្ម ឬបំណុលឡើយ។ គោលនយោបាយរបស់រដ្ឋាភិបាលមានឥទ្ធិពលផ្ទាល់លើប្រតិបត្តិការដែលធ្វើឱ្យតម្លៃសុទ្ធនៃទ្រព្យប្រែប្រួល ព្រោះតែរដ្ឋាភិបាលជាអ្នកគ្រប់គ្រងដោយផ្ទាល់លើសេចក្តីសម្រេចចិត្តចំពោះគ្រប់ប្រតិបត្តិការទាំងអស់។ ចំណេញ ឬខាតចេញពីការប្រែប្រួលតម្លៃសុទ្ធនៃទ្រព្យសកម្ម ឬបំណុល (ប្រែប្រួលថ្លៃទីផ្សារ) និងការប្រែប្រួលជាបរិមាណ (ដោយសារព្រឹត្តិការណ៍ណាមួយ) គឺមិនស្ថិតនៅក្រោមការគ្រប់គ្រងដោយផ្ទាល់របស់រដ្ឋាភិបាលឡើយ តែរដ្ឋាភិបាលអាចមានយន្តការ ឬគោលនយោបាយដើម្បីកាត់បន្ថយផលប៉ះពាល់ដែលកើតចេញពីការប្រែប្រួលខាងលើឱ្យស្ថិតក្នុងកម្រិតអប្បបរមា។

២.៤. សមតុល្យនៃការផ្តល់កម្ចី ឬការទទួលកម្ចី ដែលបង្ហាញឱ្យឃើញពីការប្រើប្រាស់ (វិនិយោគ) ធនធានហិរញ្ញវត្ថុសម្រាប់ សេដ្ឋកិច្ចក្នុងប្រទេស ឬក្រៅប្រទេស (ការឱ្យខ្ចី) ឬបង្ហាញឱ្យឃើញពីការទាញយកអត្ថប្រយោជន៍ប្រភពហិរញ្ញប្បទានពី វិស័យខាងក្រៅទាំងសេដ្ឋកិច្ចក្នុងប្រទេស ឬក្រៅប្រទេស (ប្រាក់កម្ចី)។ តុល្យភាពនេះជាសូចនាករមួយដែលបង្ហាញឱ្យឃើញពីឥទ្ធិពលនៃសកម្មភាពហិរញ្ញវត្ថុរបស់រដ្ឋាភិបាលទៅលើសេដ្ឋកិច្ចទាំងក្នុង និងក្រៅប្រទេស។

២.៥. តុល្យភាពប្រតិបត្តិការដុល មានភាពខុសគ្នាពីតុល្យភាពប្រតិបត្តិការសុទ្ធនៅត្រង់ថាតុល្យភាពប្រតិបត្តិការដុលមិនបានរួមបញ្ចូលនូវចំណាយលើការប្រើប្រាស់ (ឬរំលោភ) ទ្រព្យសកម្មមិនមែនហិរញ្ញវត្ថុឡើយ។ ប្រសិនបើតុល្យភាពប្រតិបត្តិការដុលធំជាងតុល្យភាពប្រតិបត្តិការសុទ្ធនេះមានន័យថាចំណាយលើការប្រើប្រាស់លើទ្រព្យសកម្មមិនមែនហិរញ្ញវត្ថុត្រូវបានកាត់ត្រា។

២.៦. ចំណាយសរុប (Total expenditure) គឺជាលទ្ធផលដែលបានមកពីចំណាយ (expenses) និងវិនិយោគ (ការទិញ/ដោះដូរ) លើទ្រព្យសកម្មមិនមែនហិរញ្ញវត្ថុ។ ចំណាយសរុបនេះបានរួមបញ្ចូលទាំងចំណាយលើការប្រើប្រាស់ទ្រព្យសកម្មមិនមែនហិរញ្ញវត្ថុមានភាពសមស្របសម្រាប់ការប្រៀបធៀបជាមួយបណ្តាប្រទេសផ្សេងៗ បើទោះបីជាការវាយតម្លៃចំណាយរំលោះនៅមិនទាន់មានសង្គតិភាពនៅឡើយក៏ដោយ។

២.៧. ចំណូល គឺជាប្រតិបត្តិការ (transaction) ដែលធ្វើឱ្យតម្លៃសុទ្ធនៃទ្រព្យកើនឡើង។ ធាតុសំខាន់ៗនៃចំណូលរួមមាន៖ ចំណូលពន្ធ (ក្នុងលេខ ១១), ចំណូលពីការចូលរួមសង្គម (ក្នុងលេខ ១២), ចំណូលពីអំណោយ (ក្នុងលេខ ១៣), និងចំណូលផ្សេងៗ (ក្នុងលេខ ១៤)។ ចំណូលដែលបានមកពីការលក់ទ្រព្យសកម្មមិនមែនហិរញ្ញវត្ថុដែលប្រើប្រាស់រួច (ជម្រះបញ្ជី) មិនត្រូវបានទទួលស្គាល់ជាចំណូលឡើយ ពីព្រោះវាមិនបានធ្វើឱ្យមានការប្រែប្រួលតម្លៃសុទ្ធនៃទ្រព្យសកម្មនោះទេ។ អ្វីដែលប្រែប្រួលចេញពីប្រតិបត្តិការនេះគឺ ការប្រែប្រួលសមាសធាតុដែលមាននៅក្នុងតារាងតុល្យភាពតែប៉ុណ្ណោះ ពោលគឺទ្រព្យសកម្មមួយចំនួន (ទ្រព្យសកម្មមិនមែនហិរញ្ញវត្ថុ) ហើយទ្រព្យសកម្មផ្សេងកើនឡើង (សាច់ប្រាក់)។ ដូចគ្នាដែរសម្រាប់ប្រាក់កម្ចីដែលទទួលបាន ឬការសងបំណុលដែលគេជំពាក់ក៏មិនត្រូវបានចាត់ទុកជាចំណូលដែរ។

២.៨. ចំណាយ គឺជាប្រតិបត្តិការ (transaction) ដែលធ្វើឱ្យតម្លៃសុទ្ធនៃទ្រព្យថយចុះ។ ធាតុសំខាន់ៗនៃចំណាយរួមមាន៖ ចំណាយប្រាក់បៀវត្ស និងលាភការ (២១), ចំណាយការប្រើប្រាស់ទំនិញ និងសេវាកម្ម (២២), ចំណាយលើការប្រាក់ (២៤), ចំណាយលើការឧបត្ថម្ភធន (២៥), ចំណាយលើអំណោយ (២៦) ចំណាយលើឧបត្ថម្ភសង្គមកិច្ច (២៧), និងចំណាយផ្សេងៗ (២៨)។ មិនត្រឹមតែប៉ុណ្ណោះ ចំណាយក៏ត្រូវបានធ្វើចំណាត់ថ្នាក់ទៅតាមមុខងាររបស់រដ្ឋាភិបាលផងដែរដូចជា៖ ចំណាយលើសុខភាព ឬកិច្ចការពារសង្គមជាដើម។ ការទិញ ឬដោះដូរទ្រព្យសកម្មមិនមែនហិរញ្ញវត្ថុ មិនត្រូវបានចាត់ទុកជាចំណាយឡើយ ពីព្រោះវាមិនបានធ្វើឱ្យមានការប្រែប្រួលតម្លៃសុទ្ធនៃទ្រព្យឡើយ។ ការប្រែប្រួលកើតចេញពីប្រតិបត្តិការខាងលើនេះគឺការប្រែប្រួលសមាសធាតុដែលមាននៅក្នុងតារាងតុល្យភាពតែប៉ុណ្ណោះ។ ដូចគ្នាដែរសម្រាប់ប្រាក់កម្ចីដែលបានសងក៏មិនត្រូវបានចាត់ទុកជាចំណាយដែរ។

២.៩. ផ្នែកទី៣ នៃតារាងស្ថិតិប្រតិបត្តិការហិរញ្ញវត្ថុរដ្ឋាភិបាលនេះគឺជា **ប្រតិបត្តិការហិរញ្ញវត្ថុ** ទាំងឡាយដែលធ្វើឱ្យមានបម្រែបម្រួលទ្រព្យសកម្មហិរញ្ញវត្ថុ និងបំណុល។ ប្រតិបត្តិការហិរញ្ញវត្ថុត្រូវបានធ្វើចំណាត់ថ្នាក់ដោយផ្អែកលើផ្នែក (counterpart) ដែលបានជំពាក់ (ទាំងក្នុង និងក្រៅប្រទេស) ទាំងក្នុងទ្រព្យសកម្ម និងបំណុល។

២.១០. បន្ថែមលើចំណាត់ថ្នាក់ខាងលើ ប្រតិបត្តិការទ្រព្យសកម្មហិរញ្ញវត្ថុ និងបំណុលក៏ត្រូវបានធ្វើចំណាត់ថ្នាក់ដោយផ្អែកលើប្រភេទឧបករណ៍ហិរញ្ញវត្ថុដែលមានដូចជា៖ រូបិយវត្ថុ មាស និងអេសឌីអា, រូបិយប័ណ្ណ និងប្រាក់បញ្ញើ, មូលបត្របំណុល, កម្ចី, ដើមទុន និងមូលនិធិភាគហ៊ុន, ធានារ៉ាប់រង សោធន និងកញ្ចប់ធានារ៉ាប់រង, ដើរវេទិកាហិរញ្ញវត្ថុ និងភាគហ៊ុនបុគ្គលិក, គណនីត្រូវទទួល/ត្រូវសងផ្សេងៗ។ មិនត្រឹមតែប៉ុណ្ណោះប្រតិបត្តិការទ្រព្យសកម្មហិរញ្ញវត្ថុ និងបំណុលក៏ត្រូវបានធ្វើចំណាត់ថ្នាក់ដោយផ្អែកលើវិស័យដែលជាដៃគូបដិភាគនៃឧបករណ៍ហិរញ្ញវត្ថុដូចជា៖ សាជីវកម្មហិរញ្ញវត្ថុ, សាជីវកម្មមិនមែនហិរញ្ញវត្ថុ, គេហកិច្ច (household) និងស្ថាប័នមិនស្វែងរកប្រាក់ចំណេញ។

២.១១. មធ្យោបាយម្យ៉ាងទៀត នៃការធ្វើចំណាត់ថ្នាក់ប្រតិបត្តិការទ្រព្យសកម្មហិរញ្ញវត្ថុ និងបំណុល គឺដោយផ្អែកលើការកើនឡើងថ្មី ឬក៏ការជម្រះចេញ ដែលបម្រើឱ្យគោលដៅនយោបាយ ឬក៏ផ្អែកលើការគ្រប់គ្រងសន្តិសុខភាព។ ភាពខុសគ្នានោះនៅត្រង់ថាវាមិនត្រូវបានរាប់បញ្ចូលក្នុងតារាងស្ថិតិប្រតិបត្តិការហិរញ្ញវត្ថុរដ្ឋាភិបាលទេ តែវាត្រូវប្រើសម្រាប់កំណត់តុល្យភាពសារពើពន្ធ។

២.១២. គោលនយោបាយសាធារណៈ ដែលទាក់ទងទៅនឹងទ្រព្យសកម្មហិរញ្ញវត្ថុ ឬបំណុលអាចត្រូវបានលើកមកគិតគូរក្នុងហេតុផលផ្សេងៗ ដូចជាការជំរុញឧស្សាហកម្មថ្មី, ជួយសង្គ្រោះសាជីវកម្មសាធារណៈ, ឬក៏ជួយអាជីវកម្មណាមួយដើម្បីឱ្យមានភាពសម្បូរបែបក្នុងសេដ្ឋកិច្ច។ ប្រតិបត្តិការទាំងនេះអាចមានទម្រង់ផ្សេងៗគ្នាដូចជា៖ កម្ចី, មូលបត្រដើមទុន ឬមូលបត្របំណុលជាដើម។ ជាមួយគ្នានេះដែរ ប្រតិបត្តិការខាងលើក៏អាចមានផងដែរក្នុងទម្រង់ជាសម្បទាន។

២.១៣. ប្រតិបត្តិការទ្រព្យសកម្មហិរញ្ញវត្ថុផ្សេងៗទៀត គឺត្រូវបានសន្មតថាជាការគ្រប់គ្រងសន្តិសុខភាពឬក៏គោលបំណងផ្សេង ដែលនេះបង្ហាញថាទ្រព្យសកម្មហិរញ្ញវត្ថុត្រូវបានគ្រប់គ្រងដោយបានទាញយកផលប្រយោជន៍ស្របតាមអត្រាទីផ្សារ ព្រមទាំងធានាបាននូវមូលនិធិគ្រប់គ្រាន់សម្រាប់ប្រតិបត្តិការប្រចាំថ្ងៃ ឬគ្រប់គ្រាន់ជាមួយតម្រូវការសង្គមនៅពេលខាងមុខដូចជាមូលនិធិពិសេសរបស់រដ្ឋាភិបាលជាដើម។

៣. ភាពខុសគ្នារវាងស្ថិតិ GFSM1986 (ឬស្ថិតិ TOFE) និងស្ថិតិ GFSM2014

៣.១. នៅអំឡុងដើមឆ្នាំ១៩៧០ វិធីសាស្ត្រចងក្រងស្ថិតិអនុលោមតាមស្តង់ដារអន្តរជាតិបានវិវត្តជាបន្តបន្ទាប់ ដោយមានសេចក្តីព្រាងលើសៀវភៅណែនាំស្ថិតិហិរញ្ញវត្ថុរដ្ឋាភិបាលជាបន្ទាត់នៃកិច្ចចាប់ផ្តើម។ ជាលទ្ធផល សៀវភៅណែនាំ GFM1986 ត្រូវបានបោះពុម្ពផ្សាយ ក្នុងគោលដៅផ្តល់គោលការណ៍ណែនាំផ្សេងៗ សម្រាប់គាំទ្រដល់ដំណើរការចងក្រងស្ថិតិនេះ ប៉ុន្តែពុំទាន់មានលទ្ធភាពអាចបំពេញនូវតម្រូវការនៃការប្រើប្រាស់ឱ្យបានពេញលេញឡើយ រីឯសូចនាករក្នុងក្របខណ្ឌស្ថិតិនេះ ក៏ពុំទាន់ស្របជាមួយក្របខណ្ឌនៃប្រព័ន្ធស្ថិតិម៉ាក្រូសេដ្ឋកិច្ចផ្សេងទៀតទេ។ ដោយមើលឃើញពីសារៈសំខាន់នៃការប្រើប្រាស់ស្ថិតិសម្រាប់គាំទ្រដល់ការវិភាគគោលនយោបាយសារពើពន្ធ សៀវភៅណែនាំ GFM2001 ត្រូវបានបោះផ្សាយ ក្នុងគោលដៅកែលម្អលើសៀវភៅណែនាំចាស់ (GFSM1986), ពង្រឹងភាពបន្ស៊ីគ្នារវាងក្របខណ្ឌនៃប្រព័ន្ធស្ថិតិម៉ាក្រូសេដ្ឋកិច្ច, និងកែលម្អក្របខណ្ឌ និងរចនាសម្ព័ន្ធស្ថិតិក្នុងគោលដៅផ្តល់នូវសូចនាករដែលអាចគាំទ្រដល់ការវិភាគគោលនយោបាយសារពើពន្ធបាន។

៣.២. សៀវភៅណែនាំ GFSM2014 គឺជាសៀវភៅណែនាំចុងក្រោយគេបង្អស់របស់ប្រព័ន្ធស្ថិតិហិរញ្ញវត្ថុរដ្ឋាភិបាល ដែលក្នុងនោះបានបញ្ចូលបន្ថែមនូវគោលការណ៍ណែនាំថ្មីៗដែលមានការទទួលស្គាល់ជាអន្តរជាតិសម្រាប់ការចងក្រងស្ថិតិសារពើពន្ធ។ ប្រព័ន្ធស្ថិតិ GFSM2014 ថ្មីនេះ មានភាពស៊ីសង្វាក់គ្នាជាមួយនឹងក្របខណ្ឌនៃស្ថិតិដទៃទៀតក្នុងប្រព័ន្ធស្ថិតិម៉ាក្រូសេដ្ឋកិច្ច រួមមាន ប្រព័ន្ធគណនេយ្យជាតិឆ្នាំ២០០៨ (SNA2008), ស្ថិតិជញ្ជីងទូទាត់ បោះពុម្ពលើកទី៦ (BPM6), និងស្ថិតិវិបិយវត្ថុនិងហិរញ្ញវត្ថុឆ្នាំ២០១៦ (MFSM)។

៣.៣. ស្របតាមការប្រែប្រួលជាសកលនៃការអភិវឌ្ឍន៍សេដ្ឋកិច្ច និងភាពស្មុគស្មាញនៃសកលភាវូបនីយកម្ម ការរៀបចំគោលនយោបាយសេដ្ឋកិច្ច តម្រូវឱ្យមានការរៀបចំស្ថិតិមួយដែលអាចឆ្លើយតបការវិភាគ ពោលគឺស្ថិតិដែលមានន័យសេដ្ឋកិច្ចគ្រប់គ្រាន់ ស្របតាមឧត្តមានុវត្តជាអន្តរជាតិ និងអាចប្រៀបធៀបជាសកលបាន។ ក្នុងន័យនេះ ប្រព័ន្ធស្ថិតិ GFSM2014 ត្រូវបានកែលម្អក្នុងគោលបំណងពង្រឹងគុណភាពកិច្ចបញ្ជាក់ប្រតិបត្តិការនានា និងការធ្វើចំណាត់ថ្នាក់ស្ថិតិឱ្យបានត្រឹមត្រូវ ជាពិសេសឆ្លុះបញ្ចាំងពីសកម្មភាពសេដ្ឋកិច្ចជាក់ស្តែង តាមរយៈការបន្ស៊ីស្តង់ដារគណនេយ្យសាធារណៈ (IPSAS) ជាមួយនឹងប្រព័ន្ធស្ថិតិ និងបង្កើនភាពស៊ីសង្វាក់គ្នារវាងរបាយការណ៍ស្ថិតិ (statistical reporting) និងរបាយការណ៍ហិរញ្ញវត្ថុ (financial reporting)។

៣.៤. ដូចបានរៀបរាប់ក្នុងចំណុច ២.៧ ខាងលើ, ចំណូល គឺជាប្រតិបត្តិការ (transaction) ដែលធ្វើឱ្យតម្លៃសុទ្ធនៃទ្រព្យកើនឡើង។ ជាក់ស្តែង ផ្អែកតាមសៀវភៅណែនាំ GFSM2014 ប្រតិបត្តិការចំណូល គឺជាប្រតិបត្តិការដែលធ្វើឱ្យទ្រព្យសកម្មកើនឡើង ឬបំណុលថយចុះ ពោលគឺធ្វើឱ្យទ្រព្យសុទ្ធ (net worth) កើនឡើង។ ទន្ទឹមនេះ ចំណាយ គឺជាប្រតិបត្តិការ (transaction) ដែលធ្វើឱ្យតម្លៃសុទ្ធនៃទ្រព្យថយចុះ។ ក្នុងប្រព័ន្ធស្ថិតិ GFSM2014 ចំណាយសរុប (expenditure) ស្មើនឹងចំណាយ (លេខកូដ ២) ឬក៏ជាមួយនឹងទ្រព្យសកម្មមិនមែនហិរញ្ញវត្ថុ (លេខកូដ ៣១) ដែលប្រតិបត្តិការចំណាយនេះទៀតសោត ធ្វើឱ្យទ្រព្យសកម្មថយចុះ ឬបំណុលកើនឡើង ពោលគឺធ្វើឱ្យទ្រព្យសុទ្ធ (net worth) ថយចុះ។

៣.៥. ក្នុងប្រព័ន្ធស្ថិតិ GFSM2014 ការធ្វើចំណាត់ថ្នាក់ស្ថិតិ គឺកើតមានចំពោះតែប្រតិបត្តិការដែលមានសកម្មភាព ឬឥទ្ធិពលក្នុងការបង្កើន ឬបន្ថយទ្រព្យសុទ្ធរបស់រដ្ឋាភិបាល, ឬមានលក្ខណៈអាចបង្កើតឱ្យមានសកម្មភាព ឬតម្លៃសេដ្ឋកិច្ចបាន, ប៉ុន្តែក្នុងប្រព័ន្ធស្ថិតិ GFSM1986 វិញ រាល់ប្រតិបត្តិការទាំងអស់ដែលបង្កឱ្យបង្កើន ឬបន្ថយសាច់ប្រាក់ ត្រូវបានចាត់ថ្នាក់ជាចំណូល និងចំណាយ ទោះជាមិនបង្កឱ្យមានសកម្មភាពសេដ្ឋកិច្ចក៏ដោយ។ ជាឧទាហរណ៍ជាក់ស្តែង ប្រតិបត្តិការដូចជា ចំណូលមូលធន, ចំណូលពីការបង្វិលសងវិញនូវពន្ធ និងអាករ

ផ្សេងៗ, ចំណូលពីផលនៃឯកជនការបន្ថែមកម្មសហគ្រាសសាធារណៈ, អំណោយទ្រទ្រង់ថវិកា, និងអំណោយ ជាដើម, មានការធ្វើចំណាត់ថ្នាក់ ផ្សេងពីគ្នាក្នុងប្រព័ន្ធទាំងពីរ។

៣.៦. ចំណូលមូលធន គឺជាប្រតិបត្តិការចំណូលដែលរាជរដ្ឋាភិបាលទទួលបានមកពីកម្ចី។ ក្នុងប្រព័ន្ធលិច GFSM1986 ប្រតិបត្តិការ នេះត្រូវបានកត់ត្រាជាចំណូលនៅពេលរាជរដ្ឋាភិបាលទទួលបានកម្ចី បន្ទាប់មក ត្រូវបានកត់ត្រាជាចំណាយនៅពេលរាជរដ្ឋាភិបាលសងបំណុល នោះ។ ដោយឡែក ក្នុងប្រព័ន្ធលិច GFSM2014 វិញ ប្រតិបត្តិការនេះមិនត្រូវបានចាត់ថ្នាក់ជាប្រតិបត្តិការចំណូលឬចំណាយឡើយ ប៉ុន្តែត្រូវ គណនាការប្រតិបត្តិការសុទ្ធ (net) ស្មើនឹងប្រាក់ដើមដកប្រាក់សង រួចកត់ត្រាក្នុងបំណុលសុទ្ធ (net incurrence of liabilities) វិញ។

៣.៧. ចំណូលពីការបង្វិលសងវិញនូវពន្ធ និងអាករផ្សេងៗ គឺជាប្រតិបត្តិការទទួលបានពីការបង់ពន្ធលើសបរិមាណដែលអ្នកជាប់ពន្ធ ត្រូវបង់។ ក្នុងប្រព័ន្ធលិច GFSM1986 ប្រតិបត្តិការនេះ ត្រូវបានកត់ត្រាជាចំណូលពន្ធ បន្ទាប់មក កត់ត្រាជាចំណាយពន្ធនៅពេលបង្វិលសង បរិមាណដែលលើសនោះទៅអ្នកជាប់ពន្ធវិញ។ ដោយឡែក ក្នុងប្រព័ន្ធលិច GFSM2014 ប្រតិបត្តិការនេះមិនបានចាត់ថ្នាក់ជាចំណូលឬចំណាយ ឡើយ ពោលគឺធ្វើចំណាត់ថ្នាក់គណនាចំណូលពន្ធសុទ្ធ (netting the refund) ។

៣.៨. ចំណូលពីផលនៃឯកជនការបន្ថែមកម្មសហគ្រាសសាធារណៈ សំដៅដល់រាល់ប្រតិបត្តិការទទួលបានពីការលក់ ឬរំលោះចោល នូវទ្រព្យសកម្មមិនមែនហិរញ្ញវត្ថុរបស់អង្គភាព ឬស្ថាប័ន។ ក្នុងន័យនេះ ប្រព័ន្ធលិច GFSM1986 ទទួលស្គាល់ប្រតិបត្តិការនេះជាចំណូល ស្រប ពេល ប្រព័ន្ធលិច GFSM2014 ទទួលស្គាល់ប្រតិបត្តិការនេះជាទ្រព្យសកម្មមិនមែនហិរញ្ញវត្ថុ។

៣.៩. អំណោយទ្រទ្រង់ថវិកា និងអំណោយ ជាជំនួយថវិកាទទួលបានពីជំនួយទ្វេភាគី និងពហុភាគីសម្រាប់ប្រើប្រាស់លើចំណាយ វិនិយោគ។ ក្នុងន័យនេះ ប្រព័ន្ធលិច GFSM1986 ចាត់ថ្នាក់ប្រតិបត្តិការនេះ ជាហិរញ្ញប្បទានបរទេស ខណៈពេលប្រព័ន្ធលិច GFSM2014 ចាត់ ថ្នាក់ប្រតិបត្តិការនេះ ជាចំណូលឧបត្ថម្ភពីរដ្ឋាភិបាលបរទេស និងចំណូលឧបត្ថម្ភពីអង្គការអន្តរជាតិ។

៤. ការប្រើប្រាស់ស្ថិតិហិរញ្ញវត្ថុរដ្ឋាភិបាលសម្រាប់ការវិភាគសារពើពន្ធ

៤.១. ប្រព័ន្ធលិច GFSM2014 ចូលរួមចំណែកក្នុងការពង្រឹងប្រព័ន្ធគ្រប់គ្រងហិរញ្ញវត្ថុសាធារណៈ តាមរយៈការផ្តល់នូវព័ត៌មានហិរញ្ញវត្ថុ សាធារណៈ (ការប្រមូលចំណូល, ការបែងចែកចំណាយ, ការវិនិយោគ, ការគ្រប់គ្រងនិងប្រើប្រាស់ទ្រព្យសកម្មហិរញ្ញវត្ថុ និងបំណុល) ក្នុងទម្រង់ ស្ថិតិអនុលោមតាមនិយាមអន្តរជាតិ សម្រាប់គាំទ្រដល់ការពិនិត្យ តាមដាន និងវាយតម្លៃប្រសិទ្ធភាពនៃការគ្រប់គ្រងហិរញ្ញវត្ថុសាធារណៈ និង និរន្តរភាពសារពើពន្ធរយៈពេលវែង។

៤.២. គោលនយោបាយសារពើពន្ធរបស់ប្រទេសមួយ ពុំមាននិរន្តរភាពនោះទេ ប្រសិនបើវាធ្វើឱ្យតម្លៃសុទ្ធរបស់រាជរដ្ឋាភិបាលថយចុះ ខ្លាំង។ ដូច្នេះ ការរក្សាតម្លៃសុទ្ធរបស់រាជរដ្ឋាភិបាល បានក្លាយជាមូលដ្ឋានសំខាន់ក្នុងវិធីសាស្ត្រធ្វើចំណាត់ថ្នាក់ស្ថិតិលើប្រតិបត្តិការនីមួយៗ ឱ្យសមស្រប តាមតថភាពសេដ្ឋកិច្ចជាក់ស្តែង។ ក្នុងន័យនេះ ប្រព័ន្ធលិច GFS ទទួលស្គាល់តែប្រតិបត្តិការចំណូល និង/ឬចំណាយណា ដែលមានលទ្ធភាពអាច បង្កើន ឬបន្ថយតម្លៃសុទ្ធស្របតាមសកម្មភាពសេដ្ឋកិច្ចកើតមាន។ ទន្ទឹមនេះ ប្រតិបត្តិការផ្សេងទៀតដូចជា ការវិនិយោគសុទ្ធ (ការទិញដកការ លក់) នៃទ្រព្យសកម្ម, បំណុលសុទ្ធ (បំណុលដកសំណង) - ល-, គឺជាប្រតិបត្តិការដែលមិនប៉ះពាល់ដល់តម្លៃសុទ្ធឡើយ ពោលគឺធ្វើឱ្យមាន បម្រែបម្រួលទ្រព្យសកម្ម និងបំណុលរបស់រាជរដ្ឋាភិបាលតែប៉ុណ្ណោះ។

៤.៣. ប្រព័ន្ធថវិកា និងស្តង់ដារគណនេយ្យរបស់រាជរដ្ឋាភិបាល គឺអនុលោមស្របតាមក្របខណ្ឌ និងគោលការណ៍របស់ប្រទេស នីមួយៗ ដែលពុំមានសង្គតិភាពជាមួយនឹងប្រព័ន្ធលិចម៉ាក្រូសេដ្ឋកិច្ចឡើយ ពោលគឺមានទម្រង់បែបបទរាយការណ៍ផ្សេងៗគ្នា។ ក្នុងន័យនេះ ប្រព័ន្ធលិច GFSM2014 ដើរតួជាស្ថានចម្លងរវាងស្តង់ដារជាតិ (national standard) ជាមួយនឹងស្តង់ដារដែលអាចប្រៀបធៀបបានជាអន្តរជាតិ (internationally comparable framework) ។

៤.៤.ប្រព័ន្ធស្ថិតិ GFS អាចផ្តល់នូវសូចនាករសារពើពន្ធ (fiscal indicators) មួយចំនួន រួមមានទាំងប្រតិបត្តិការរំហូរ, រំហូរសេដ្ឋកិច្ចផ្សេងៗ, ទិន្នន័យសន្និធិ, -ល- ដែលអាចគាំទ្រដល់ការតាមដាន, វាយតម្លៃ, វិភាគ និងរៀបចំគោលនយោបាយសារពើពន្ធ។ សូចនាករសារពើពន្ធមួយចំនួន ដូចជា (១).សមតុល្យសារពើពន្ធ (fiscal balances), (២).សូចនាករសារពើពន្ធម៉ាក្រូសេដ្ឋកិច្ចផ្សេងទៀត (other macroeconomic fiscal indicators), (៣).សូចនាករហិរញ្ញប្បទាន (financing indicators), និង (៤).សូចនាករទ្រព្យសម្បត្តិនិងបំណុល (wealth and debt indicators) អាចទាញយកដោយផ្ទាល់ពីប្រព័ន្ធស្ថិតិ GFS ប៉ុន្តែសូចនាករផ្សេងទៀត ទាមទារឱ្យមានការគណនាបន្ថែមជាមួយនឹងទិន្នន័យនៃ ប្រព័ន្ធម៉ាក្រូសេដ្ឋកិច្ចផ្សេងទៀត។

៧. កំណត់សម្គាល់ស្ថិតិ

តារាងស្ថិតិឆ្នាំ ២០២២

វិធីសាស្ត្រស្ថិតិ : ផ្អែកលើសៀវភៅណែនាំស្ថិតិហិរញ្ញវត្ថុរដ្ឋាភិបាលឆ្នាំ២០១៤ (GFSM2014)

ឯកតា : គិតជាលានរៀល

វិសាលភាពស្ថាប័ន : ផ្អែកលើកម្រិតរដ្ឋបាលរួមមាន÷

កម្រិតទី១÷	រដ្ឋបាលថ្នាក់ជាតិមិនរួមបញ្ចូលគ្រឹះស្ថានសាធារណៈរដ្ឋបាល	បានផ្សព្វផ្សាយ និងធ្វើបច្ចុប្បន្នភាពនៅថ្ងៃទី២១ ខែវិច្ឆិកា ឆ្នាំ២០២២
កម្រិតទី២÷	រដ្ឋបាលថ្នាក់ជាតិ	ទិន្នន័យបានរៀបចំ និងអាចផ្តល់ជូនតាមការស្នើសុំ
កម្រិតទី៣÷	រដ្ឋបាលថ្នាក់ក្រោមជាតិទាំង ៣ កម្រិត	បានផ្សព្វផ្សាយ និងធ្វើបច្ចុប្បន្នភាពនៅថ្ងៃទី២១ ខែវិច្ឆិកា ឆ្នាំ២០២២
កម្រិតទី៤÷	រដ្ឋាភិបាលទាំងមូល (កម្រិតទី១ + កម្រិតទី៣)	បានផ្សព្វផ្សាយ និងធ្វើបច្ចុប្បន្នភាពនៅថ្ងៃទី២១ ខែវិច្ឆិកា ឆ្នាំ២០២២
កម្រិតទី៥÷	រដ្ឋាភិបាលទាំងមូល (កម្រិតទី២ + កម្រិតទី៣)	ទិន្នន័យបានរៀបចំ និងអាចផ្តល់ជូនតាមការស្នើសុំ
កម្រិតទី៦÷	កម្រិតទី៥ + វិស័យសាធារណៈកម្មសាធារណៈមានលក្ខណៈមិនមែនហិរញ្ញវត្ថុ	ទិន្នន័យពុំទាន់រៀបចំ
កម្រិតទី៧÷	កម្រិតទី៦ + វិស័យសាធារណៈកម្មសាធារណៈមានលក្ខណៈហិរញ្ញវត្ថុ	ទិន្នន័យពុំទាន់រៀបចំ

Reference: *Government Finance Statistics Manual 2014 (GFSM 2014)*