

**តម្លាភាពសេដ្ឋកិច្ច-សង្គម**  
**Socio-Economic Trends**  
**ខែសីហា ឆ្នាំ២០២២ / August 2022**

**មាតិកា**

**ទំព័រ**

**ខ្លឹមសារសង្ខេប/Executive summary**

**១**

**១. តម្លាភាពសេដ្ឋកិច្ចកម្ពុជា/Cambodia economic trends**

**២**

១.១. សន្ទស្សន៍ថ្លៃទំនិញប្រើប្រាស់/Consumer price index

២

១.២. វិស័យពាណិជ្ជកម្ម/Trade

៣

១.៣. វិស័យវិនិយោគឯកជន/Private investment

៤

១.៤. វិស័យទេសចរណ៍/Tourism

៤

១.៥. វិស័យសំណង់/Construction

៥

**២. តម្លាភាពថ្លៃទំនិញសំខាន់ៗ/Commodity prices**

**៥**

២.១. ថ្លៃប្រេង (Crude oil price: Brent, WTI, Dubai)

៥

២.២. ថ្លៃអង្ករ (Rice price: 5%, 25%, 100% broken)

៦

២.៣. ថ្លៃកៅស៊ូ (Rubber price: TSR20, SGP/MYS)

៦

**ខ្លឹមសារសង្ខេប / Executive summary**

១. ក្នុងខែសីហា ឆ្នាំ២០២២, សេដ្ឋកិច្ចកម្ពុជា រំពឹងថានឹងបន្តនិរន្តរភាពកើនឡើង ក្នុងឆ្នាំ ២០២២ បន្តគាំទ្រដោយ ភាពល្អប្រសើរនៃតម្រូវការសកល បើទោះបីរងការប៉ះទង្គិចពីការផ្ទុះឡើងសង្គ្រាមរវាងរុស្ស៊ី និងអ៊ុយក្រែនយ៉ាងណាក្តី ។ ទន្ទឹមនេះ ការសម្រេចបាននូវអត្រាខ្ពស់នៃការចាក់វ៉ាក់សាំង និងការបើកប្រទេសឡើងវិញ បានអនុញ្ញាតឱ្យសកម្មភាព សេដ្ឋកិច្ចក្នុងស្រុកចាប់ផ្តើមវិវត្តលឿនទៅរកប្រក្រតីភាពវិញ ។ ឈរលើការងើបឡើងវិញនៃសេដ្ឋកិច្ច-សង្គមនាពេល បច្ចុប្បន្ន, ទស្សនវិស័យនៃសេដ្ឋកិច្ចកម្ពុជានៅបន្តមានភាពល្អប្រសើរ ជាពិសេសស្ថានភាពផលិតកម្ម ឆ្លុះបញ្ចាំងតាមរយៈ ការបន្តកើនឡើងនៃការនាំចេញផលិតផលឧស្សាហកម្ម, ផលិតផលកាត់ដេរ និងកម្មនុសាធិបតេយ្យកាត់ដេរ។ បន្ថែមលើ នេះ, រាជរដ្ឋាភិបាលបានដាក់ឱ្យអនុវត្ត “ក្របខណ្ឌយុទ្ធសាស្ត្រ និង កម្មវិធីស្តារនិងជំរុញកំណើនសេដ្ឋកិច្ចកម្ពុជា ក្នុងការរស់ នៅជាមួយកូវីដ-១៩ តាមគន្លងប្រក្រតីភាពថ្មី សម្រាប់ឆ្នាំ២០២១-២០២៣” ដែលនឹងជួយស្តារ និងជំរុញវិស័យដែលជា ចន្ទលំនៃសេដ្ឋកិច្ចឱ្យកាន់តែប្រសើរឡើង ក្នុងនោះរួមមាន៖ កាត់ដេរ, មិនមែនកាត់ដេរ, ទេសចរណ៍ និង កសិកម្ម។

២. ក្នុងខែសីហា ឆ្នាំ២០២២, ប្រេងសាំងថ្លៃជាមធ្យម ៤ ៧០០/ល ធ្លាក់ចុះ ១១% និងប្រេងម៉ាស៊ូតថ្លៃជាមធ្យម ៥ ០៨៣/ល ធ្លាក់ចុះ ១០,៨% ធៀបនឹងខែកក្កដា ឆ្នាំ២០២២ ស្របគ្នាជាមួយនឹងថ្លៃនៅលើទីផ្សារអន្តរជាតិ ដែលក្នុងនោះ ប្រេងឆោ (Brent) ថ្លៃមធ្យម ៩៨,៦ ដុល្លារ/បារ៉ែល ធ្លាក់ចុះ ៩,៥% និងប្រេងឆោ (WTI) ថ្លៃមធ្យម ៩១,៦ ដុល្លារ/បារ៉ែល ធ្លាក់ ចុះ ៨,៣% ធៀបនឹងខែកក្កដា ឆ្នាំ២០២២ ។

៣. ក្នុងរយៈពេល៨ខែ ២០២២, ការនាំចេញទំនិញ (ដកមាស) មានទំហំទឹកប្រាក់ចំនួន ១៤ ០៩២,១ លានដុល្លារ បានកើនឡើង ២៨% ធៀបនឹងរយៈពេលដូចគ្នាឆ្នាំមុន។ កំណើននាំចេញ (ដកមាស) ត្រូវបានជំរុញដោយកំណើនវិជ្ជមាន នៃការនាំចេញផលិតផលវាយនភណ្ឌ, កង់ និងទំនិញផ្សេងៗ (ដែលមានដូចជា គ្រឿងសង្ហារឹម, សូឡា, ជ័រកៅស៊ូ, ខ្សែភ្លើងនិងបង្កុំខ្សែភ្លើង, សម្ភារសម្រាប់ជាងសំណង់ធ្វើពីប្លាស្ទិក, គ្រឿងបង្កើតអេឡិចត្រូនិក, គ្រឿងបង្កើតថយន្ត, ស្ករស, ចេក, ដំឡូងមី, គ្រាប់ស្វាយចន្ទី និងផលិតផលផ្សេងៗមួយចំនួនទៀត) ។ ទន្ទឹមនេះ ការនាំចូល (ដកមាស) មានទំហំទឹក ប្រាក់ចំនួន ១៧ ៤៨៤,៤ លានដុល្លារអាមេរិក បានកើនឡើង ២០,១% ធៀបនឹងរយៈពេលដូចគ្នាឆ្នាំកន្លងទៅ ។ កំណើននាំ ចូល (ដកមាស) នេះ បានគាំទ្រដោយកំណើន នៃការនាំចូលក្រណាត់, ប្រេងឥន្ធនៈ, គ្រឿងសំណង់, យានយន្ត និង ទំនិញផ្សេងៗ (ផលិតផលវាយនភណ្ឌ (ថ្មី), ទូរទឹកកកនិងទូរស័ព្ទ, ម៉ាស៊ីនត្រជាក់, គ្រឿងឧបភោគបរិភោគ, ស្ករស, ប៊ីចេង, ប្រេងឆា, ស្រាចំរុះ, ស្រាបៀរ និងផលិតផលផ្សេងៗ មួយចំនួនទៀត) ។

៤. ក្នុងរយៈពេល៨ខែ ឆ្នាំ២០២២, ស្ថានភាពភ្ញៀវទេសចរ បានបង្ហាញពីកំណើនខ្ពស់គួរឱ្យកត់សម្គាល់, ជាក់ស្តែងកម្ពុជា ទទួលបានភ្ញៀវទេសចរអន្តរជាតិសរុបចំនួន ៩៩៨ ពាន់នាក់ កើនឡើង ៧២០,១% ធៀបនឹងរយៈពេលដូចគ្នាឆ្នាំមុន ។ កំណើនភ្ញៀវទេសចរអន្តរជាតិនេះត្រូវបានជំរុញដោយការការកើនឡើងនៃភ្ញៀវទេសចរ និងភ្ញៀវទេសចររៀតណាម ។

៥. ក្នុងរយៈពេល៨ខែ ឆ្នាំ២០២២, ចំនួនគម្រោងដែលទទួលបានការអនុញ្ញាតសាងសង់សរុបមាន ២ ៨១១ គម្រោង បានធ្លាក់ចុះ ៩០ គម្រោង និងតម្លៃគម្រោងសរុបមាន ១ ៦៦២ លានដុល្លារ បានធ្លាក់ចុះ ៥៦,៧% ក្នុងនោះ ប្រភេទសំណង់ លំនៅដ្ឋានមាន ២ ៥២១ គម្រោង (ស្មើនឹង ៨៩,៧% នៃសំណើសុំសាងសង់សរុប) បានធ្លាក់ចុះ ៩ គម្រោង ធៀបនឹង រយៈពេលដូចគ្នាឆ្នាំមុន ។

៦. ក្នុងរយៈពេល៨ខែ ឆ្នាំ២០២២, ស្ថានភាពវិនិយោគ បានបង្ហាញពីភាពល្អប្រសើរបន្តិច, ជាក់ស្តែងគម្រោង វិនិយោគឯកជនសរុបមានចំនួន ៩៤ គម្រោង បានកើនឡើង ១៩ គម្រោង, លទ្ធភាពបង្កើតកម្លាំងពលកម្មថ្មីប្រមាណជា ៧៩ ពាន់នាក់ កើនឡើង ៣៧,៨% និង ទុនវិនិយោគសរុប ២ ៥៩២ លានដុល្លារ កើនឡើង ១៣៤,៤% ធៀបនឹង រយៈពេលដូចគ្នាឆ្នាំមុន<sup>២</sup> ។

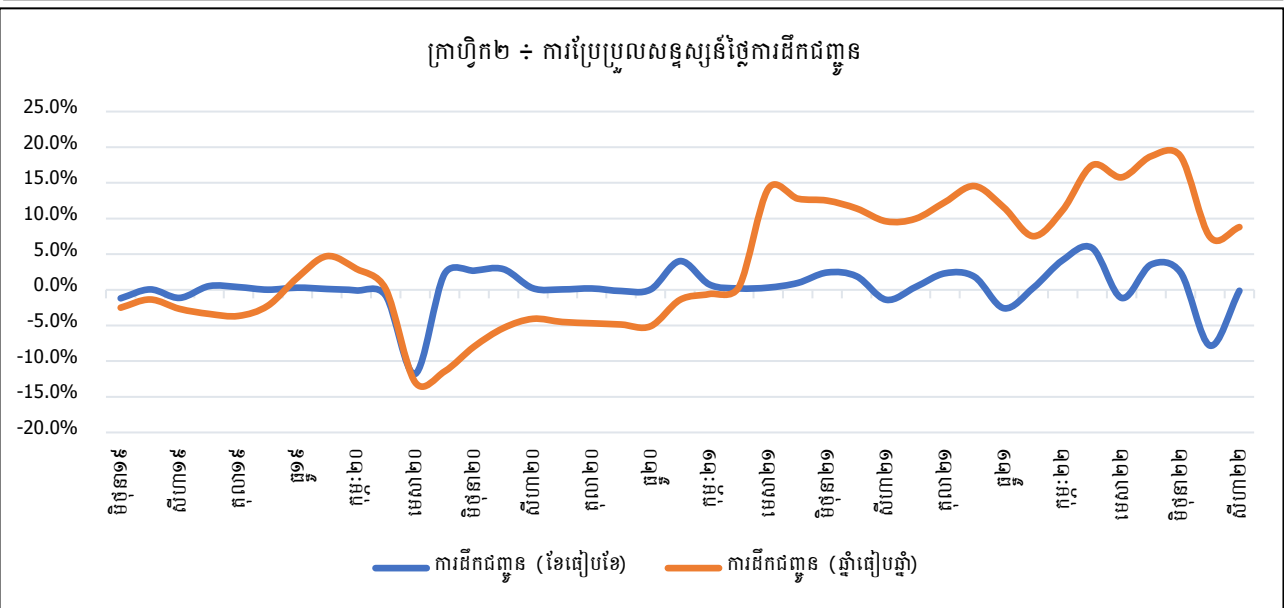
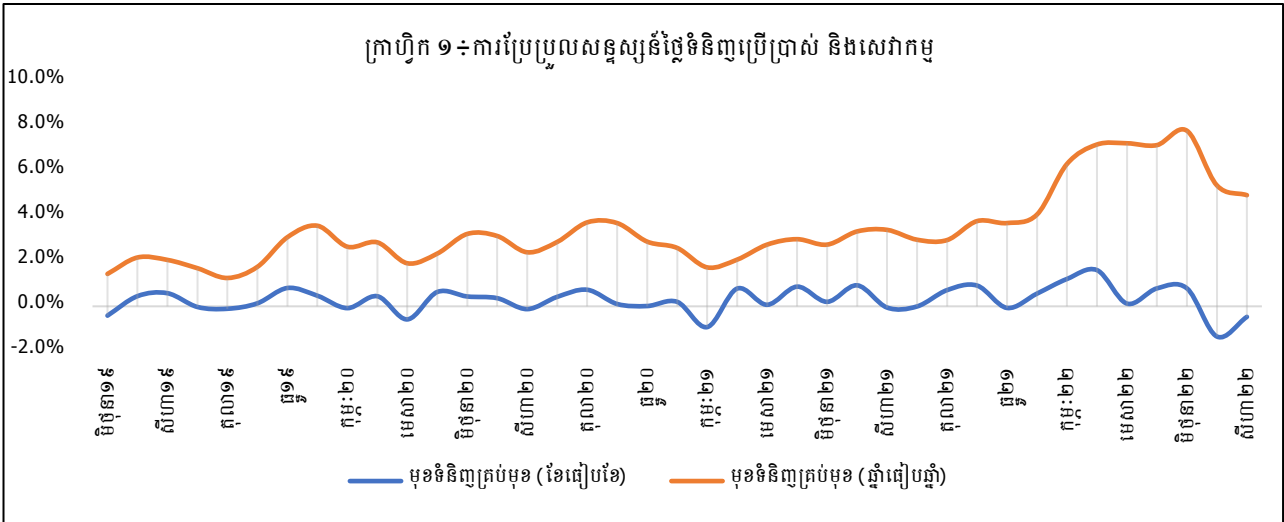
៧. ក្នុងខែសីហា ឆ្នាំ២០២២, សន្ទស្សន៍ថ្លៃទំនិញប្រើប្រាស់ និងសេវាកម្មនៅរាជធានីភ្នំពេញ កើនឡើង ៤,៩% ធៀបនឹងខែដូចគ្នាឆ្នាំមុន ។ កំណើននេះ គឺត្រូវបានជម្រុញដោយអត្រាកំណើនខ្ពស់នៃក្រុមសន្ទស្សន៍ថ្លៃសំខាន់ៗដែល មានទំហំធំៗ ដូចជាសន្ទស្សន៍ថ្លៃអាហារនិងភោជនៈមិនមានជាតិស្រវឹង ៤,៣%, ផ្ទះសំបែង ទឹក អគ្គិសនី ឧស្ម័ន និងឥន្ធនៈ ដទៃទៀត ៤,៩% និងជាពិសេសការដឹកជញ្ជូន ៨,៨% ។

<sup>1</sup> គម្រោងវិនិយោគឯកជនក្រៅតំបន់សេដ្ឋកិច្ចពិសេស ដែលទទួលបានការអនុញ្ញាតដោយក្រុមប្រឹក្សាអភិវឌ្ឍន៍កម្ពុជា។

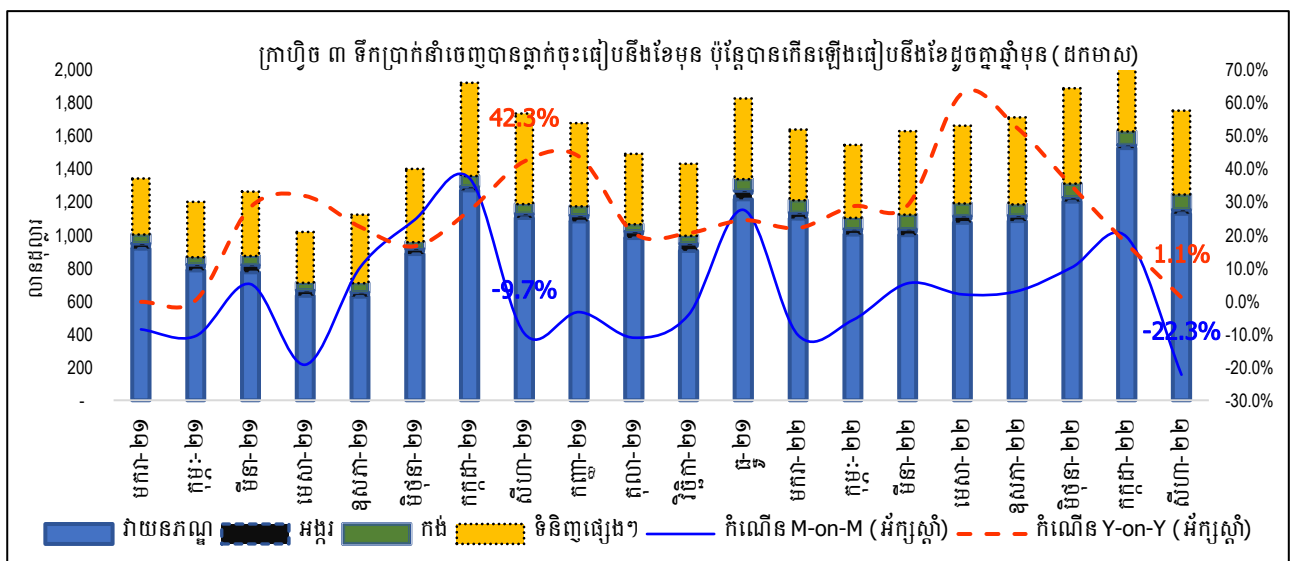
<sup>2</sup> ទិន្នន័យនេះពុំមានបូករួមបញ្ចូលទិន្នន័យរបស់តំបន់សេដ្ឋកិច្ចទេ

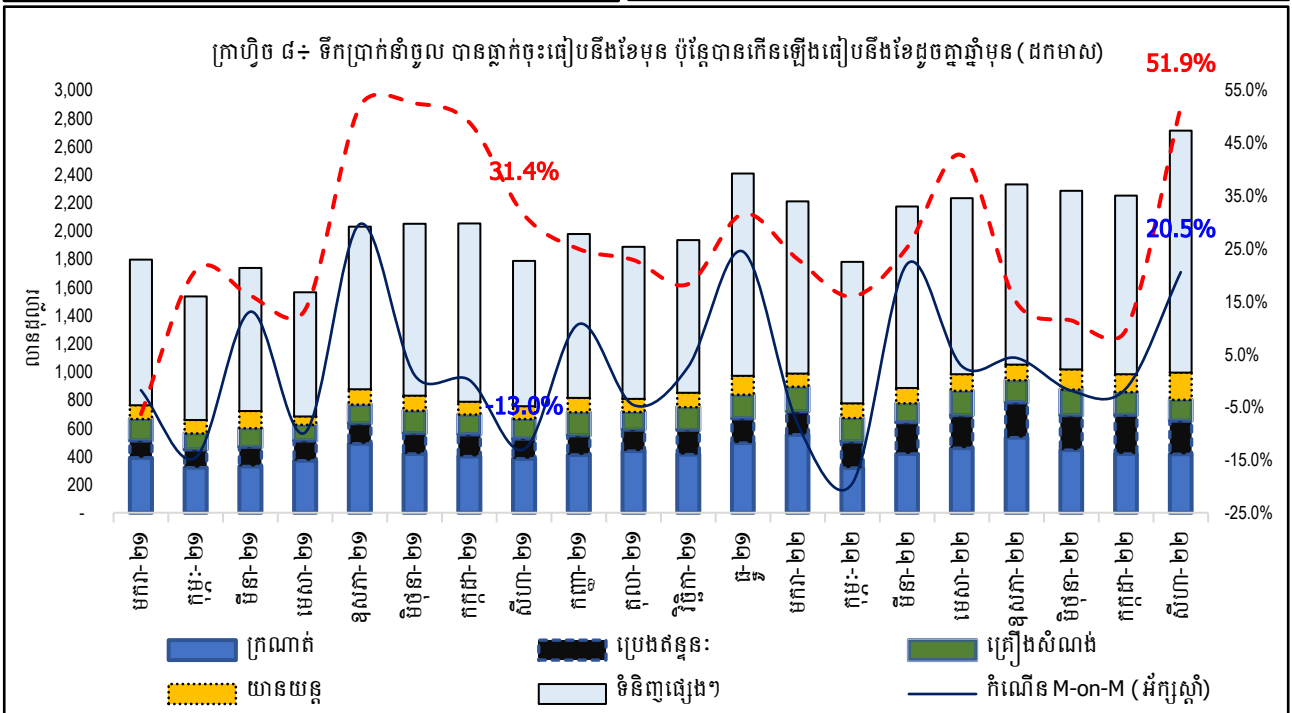
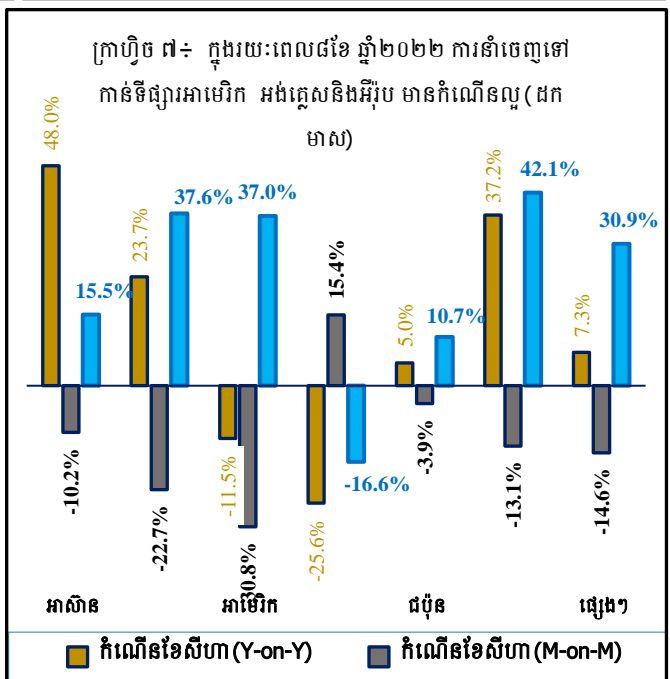
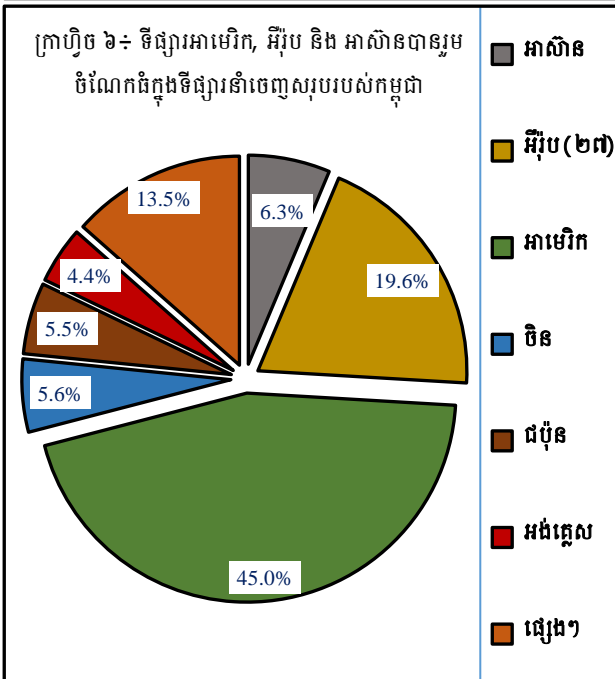
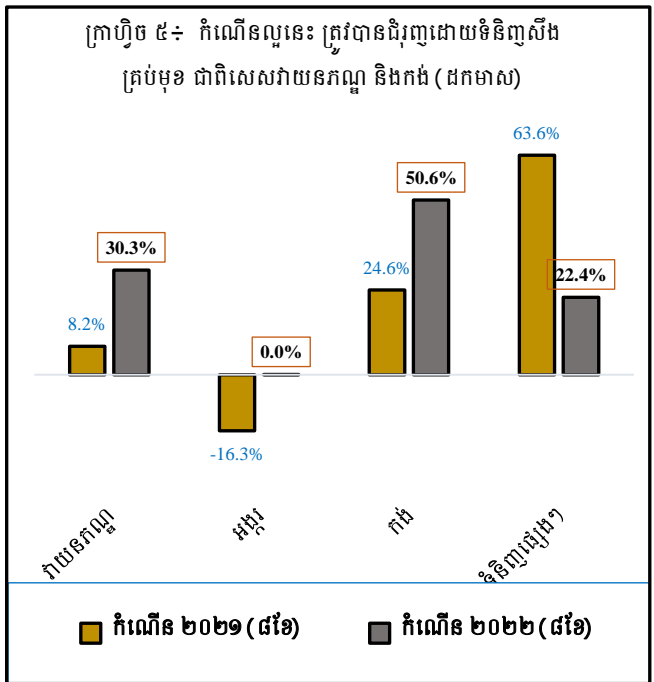
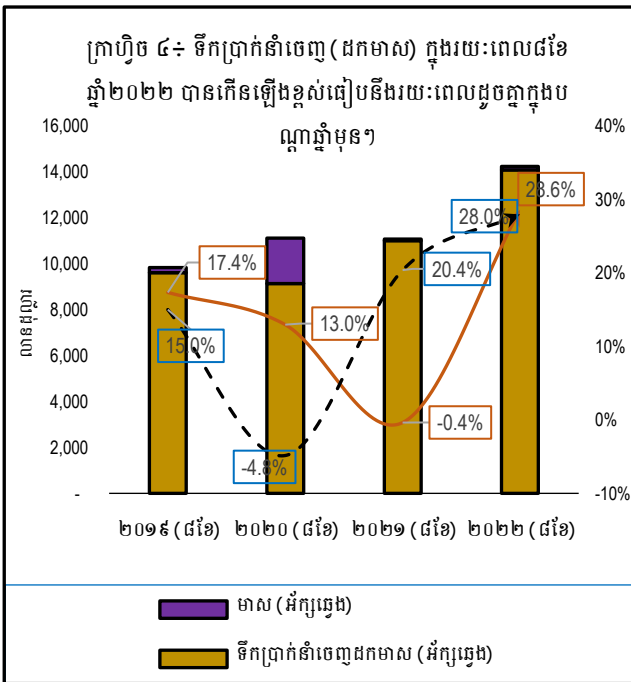
## ១. ទិដ្ឋភាពសេដ្ឋកិច្ចកម្ពុជា / Cambodia economic trends

### ១.១. សន្ទស្សន៍ថ្លៃទំនិញប្រើប្រាស់ / Consumer price index

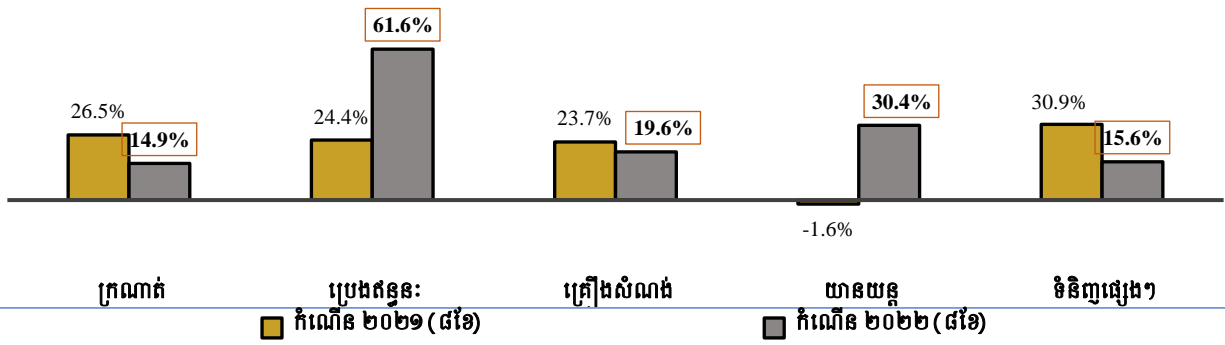


### ១.២. វិស័យពាណិជ្ជកម្ម / Trade





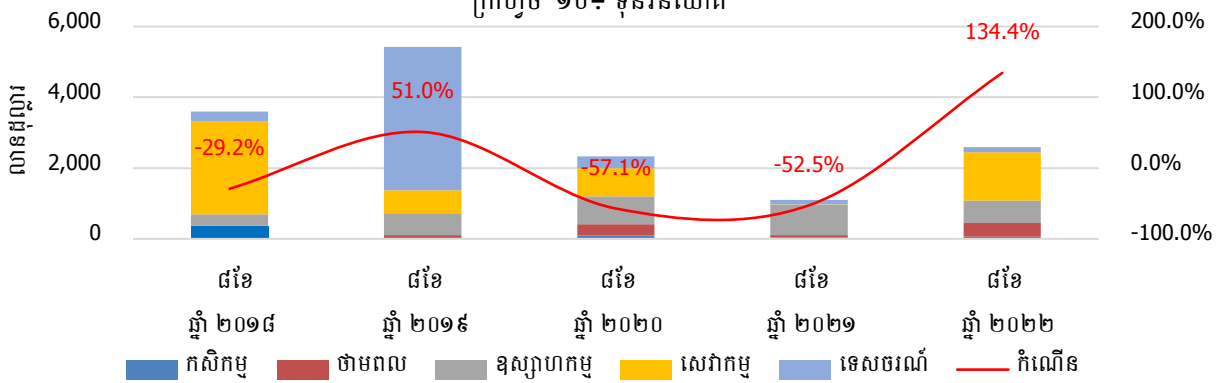
ក្រាហ្វិច ៩៖ ទំហំទឹកប្រាក់នាំចូលទិនិញសំខាន់ៗទាំងអស់ បានកើនឡើង (ដកមាស)



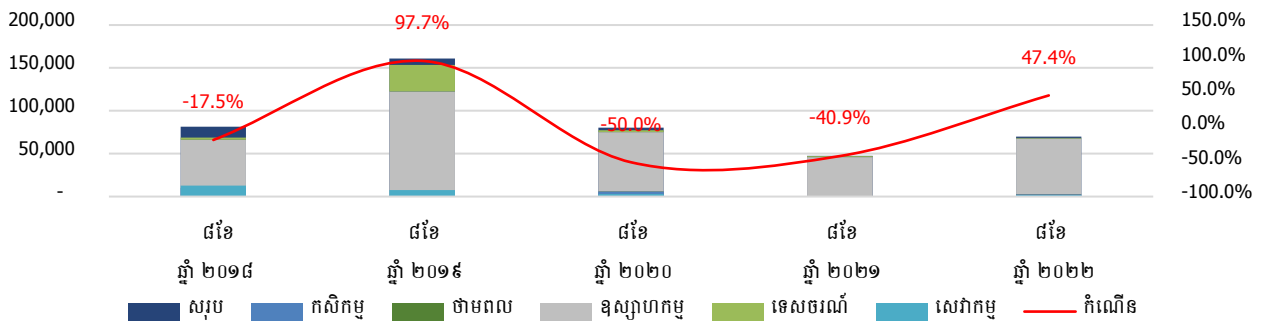
ប្រភព៖ ស្ថិតិទំហំពាណិជ្ជកម្មអន្តរជាតិ, អគ្គនាយកដ្ឋានគយនិងរដ្ឋាករកម្ពុជា

### ១.៣. ស្ថានភាពវិនិយោគ / Investment

ក្រាហ្វិច ១០៖ ទុនវិនិយោគ



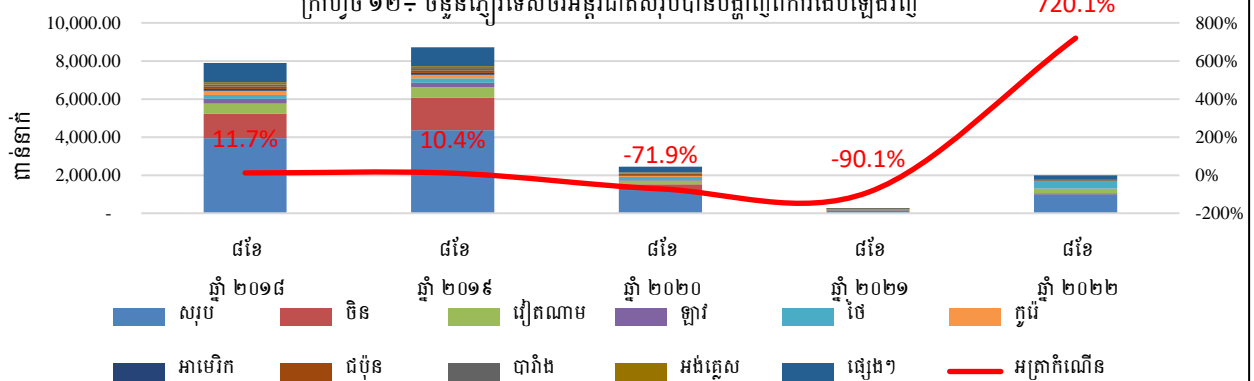
ក្រាហ្វិច ១១៖ ការបង្កើតកម្លាំងពលកម្មថ្មី



ប្រភព៖ ក្រុមប្រឹក្សាអភិវឌ្ឍន៍កម្ពុជា

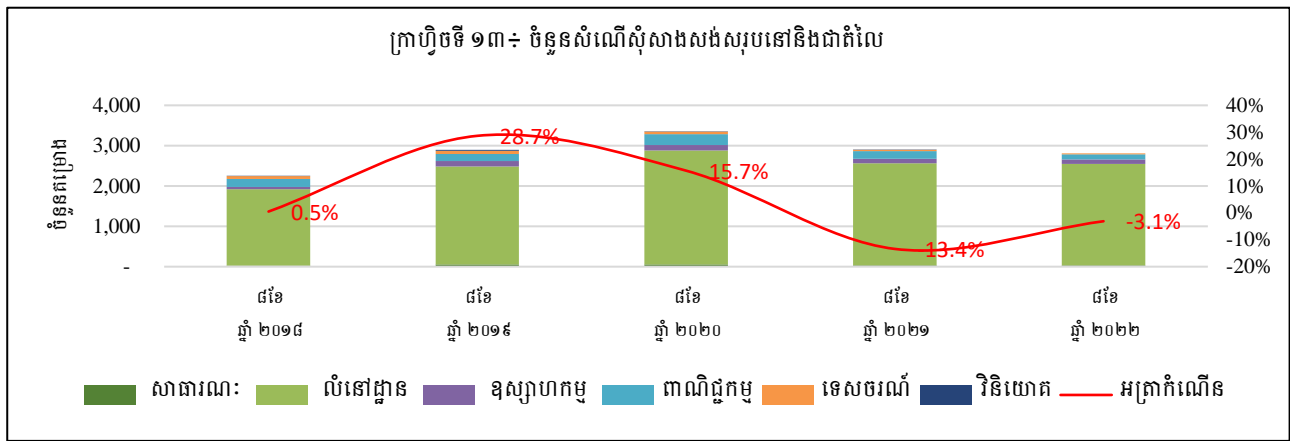
### ១.៤. វិស័យទេសចរណ៍ / Tourism

ក្រាហ្វិច ១២៖ ចំនួនភ្ញៀវទេសចរអន្តរជាតិសរុបបានបង្ហាញពីការងើបឡើងវិញ



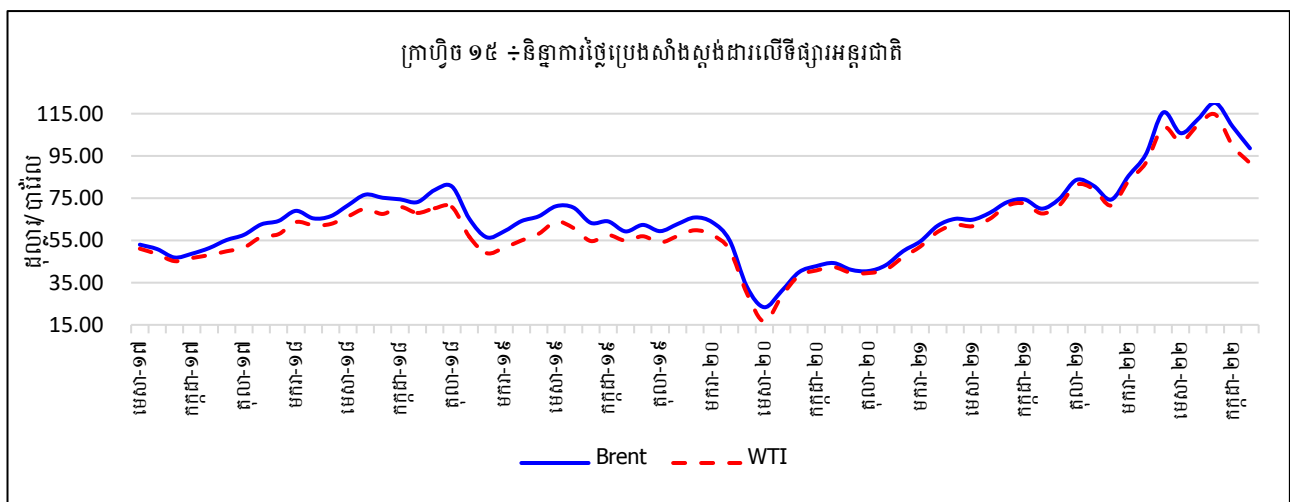
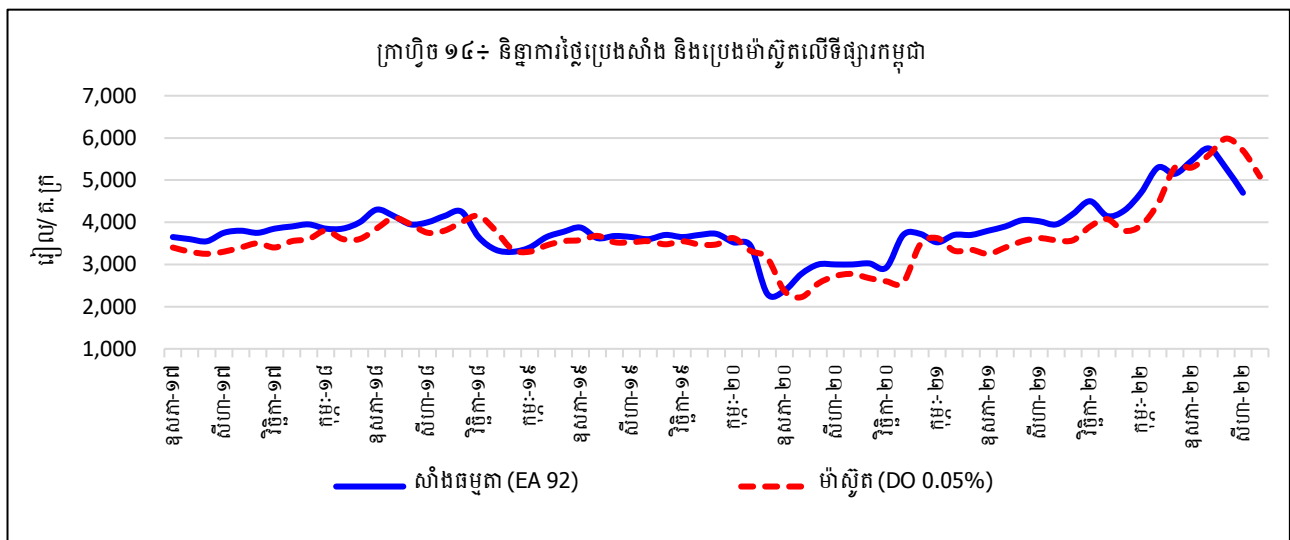
ប្រភព៖ ក្រសួងទេសចរណ៍

## ១.៥. ស្ថានភាពសំណង់ / Construction

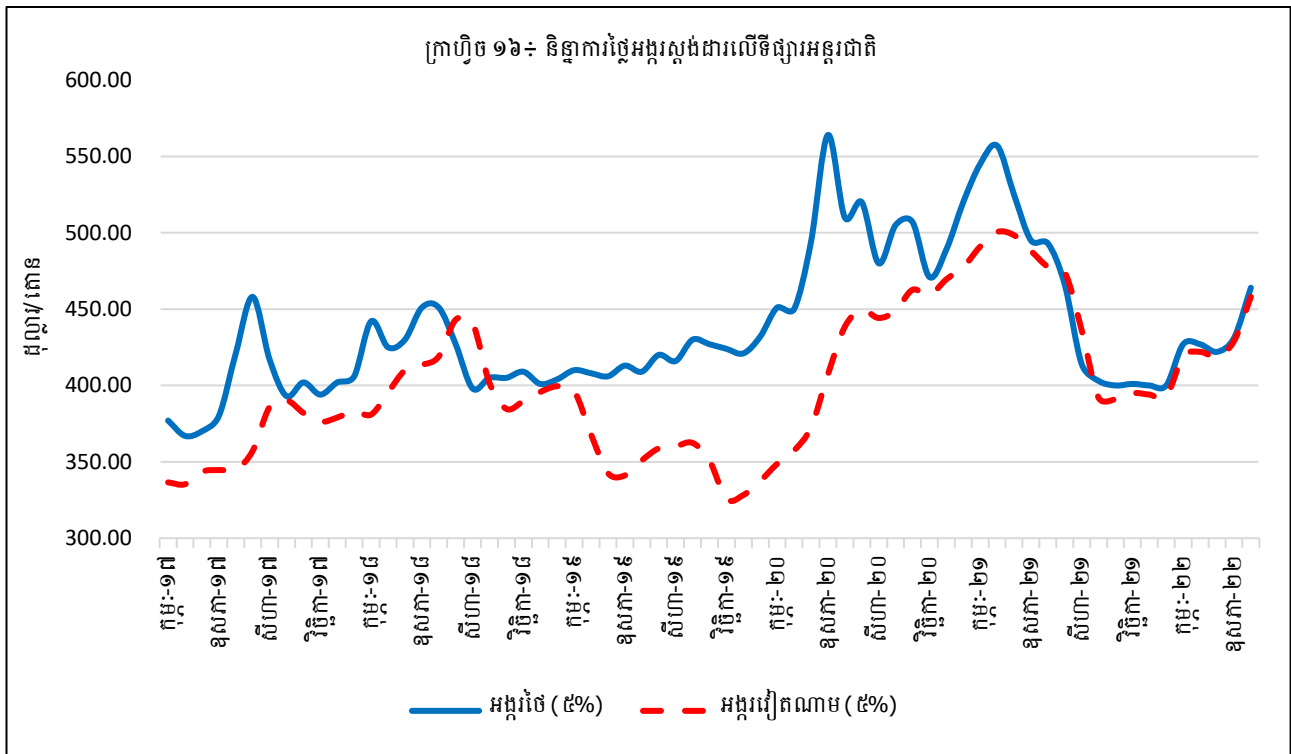


## ២. ទិដ្ឋភាពថ្លៃទំនិញសំខាន់ៗ / Commodity prices

### ២.១. ថ្លៃប្រេង៖



## ២.២. ថ្លៃអគ្គរដ្ឋ



ប្រភព៖ World Bank (Pink Sheet)

\*\*\*\*\*

**កំណត់សម្គាល់**

**កៅស៊ូ៖**

- កៅស៊ូ TSR20: ឬហៅថាកៅស៊ូស្តង់ដារលេខ២០ រួមមានកៅស៊ូ SIR20, SMR20 និង STR20 គឺសំដៅលើកៅស៊ូធម្មជាតិដែលមានសារធាតុផ្សេងៗទៀត២០% ។ កៅស៊ូធម្មជាតិមានច្រើនប្រភេទ ក្នុងនោះកៅស៊ូដែលមានតម្រូវការប្រើប្រាស់ច្រើនជាងគេគឺកៅស៊ូស្តង់ដារ (កៅស៊ូដុំ) និងកៅស៊ូបន្ទុះ។ កៅស៊ូ TSR20 ជាប្រភេទកៅស៊ូដែលបានកែច្នៃក្នុងកម្រិតខ្ពស់ប្រើប្រាស់សម្រាប់ ផលិតកម្មកងឡាន បំពង់ទឹកជ័រ កម្រាលជ័រ ស្បែកជើង និងអាវភ្លៀងជាដើម។ កៅស៊ូប្រភេទនេះមានកម្រិតស្អិតទាប ហើយងាយលាយបញ្ចូល ជាមួយសារធាតុដទៃ ដែលធ្វើឱ្យផលិតផលផលិតចេញពីកៅស៊ូនេះមានភាពរឹងមាំ ធន់ និងមិនងាយស៊ីកំរិចរិល ។ ប្រទេសសំខាន់ៗដែលផលិត កៅស៊ូប្រភេទនេះគឺម៉ាឡេស៊ី ថៃ ឥណ្ឌូនេស៊ី វៀតណាម និងចិន។
- កៅស៊ូ RSS (Ribbed Smoked Sheets) បែងចែកជា៦ប្រភេទគឺ ប្រភេទលេខ 1, 2, 3, 4, 5 និងប្រភេទពិសេស មានពណ៌លឿង និងវេចខ្ចប់ជាបន្ទុះ ។ កៅស៊ូប្រភេទ RSS3 ច្រើនផលិតនៅប្រទេសថៃ ឥណ្ឌា និងឥណ្ឌូនេស៊ី ប្រើប្រាស់ជាវត្ថុធាតុដើម សម្រាប់ផលិតសំបកកង់រថយន្ត បំពង់ទឹកជ័រ និងស្បែកជើង ។ កៅស៊ូប្រភេទនេះប្រើប្រាស់ក្នុងឧស្សាហកម្មផលិតសំបកកង់ រថយន្ត និងដែលជាធាតុផ្សំលើស 50% នៃផលិតផល ។

**ប្រេងឆៅ៖**

ប្រេងឆៅ Brent, WTI និង Dubai ជាប្រភេទប្រេងឆៅធុនស្រាល (Light Crude Oil) ដែលមានការទិញលក់ច្រើនជាងគេ និងជាថ្លៃមូលដ្ឋានក្នុងការទិញលក់កិច្ចសន្យាអនាគត (Future Contract) ។ ប្រេងឆៅលើទីផ្សារអន្តរជាតិមានលក្ខណៈខុសគ្នា ទៅតាមប្រភេទដូចជា៖ ប្រភេទប្រេង Brent ច្រើនផលិតនៅតំបន់សមុទ្រអាត្លង់ទិចខាងជើង, ប្រភេទប្រេងរបស់អាមេរិក WTI (West Texas Intermediate) និងប្រភេទប្រេងរបស់អារ៉ាប់ប៊ីសាអ៊ូឌីត Dubai ។ ប្រភេទប្រេងឆៅទាំងបីមានលក្ខណៈ ខុសគ្នាទៅតាមកម្រិតភាពស្រាល ហើយប្រភេទប្រេងឆៅដែលមានភាពស្រាលជាងគេអាចចម្រាញ់ជាប្រេងឥន្ធនៈបានច្រើន។ API Gravity ត្រូវបានគេប្រើប្រាស់ វាស់វែងភាពស្រាលនៃប្រភេទប្រេងឆៅនីមួយៗ ។ ប្រភេទប្រេងដែលមានកម្រិត API Gravity កាន់តែខ្ពស់គឺជាប្រភេទប្រេងដែលកាន់តែស្រាល និងអាចចម្រាញ់ជាប្រេងឥន្ធនៈបានច្រើន ។

- WTI 40° API
- Brent 38° API
- Dubai 32° API

រៀបចំដោយ

នាយកដ្ឋានស្ថិតិនិងវិភាគសេដ្ឋកិច្ច

អគ្គនាយកដ្ឋានគោលនយោបាយ

ក្រសួងសេដ្ឋកិច្ច និងហិរញ្ញវត្ថុ

ព័ត៌មានផ្សេងៗ សូមទាក់ទងក្រុមការងារ.០

ទូរស័ព្ទលេខ÷ ០១៧ ៣៦៦ ៥៥៣, ០៧៧ ៨៨ ៩៩ ៩២

ម៉ោងធ្វើការ÷ ៨:០០ ដល់ ១២:០០ព្រឹក និង ២:០០ ដល់ ៥:០០ល្ងាច