

តម្លាភាពសេដ្ឋកិច្ច-សង្គម
Socio-Economic Trends
ខែមិថុនា ឆ្នាំ២០២២ / June 2022

មាតិកា

ទំព័រ

ខ្លឹមសារសង្ខេប/Executive summary

១

១. តម្លាភាពសេដ្ឋកិច្ចកម្ពុជា/Cambodia economic trends

២

១.១. សន្ទស្សន៍ថ្លៃទំនិញប្រើប្រាស់/Consumer price index

២

១.២. វិស័យពាណិជ្ជកម្ម/Trade

៣

១.៣. វិស័យវិនិយោគឯកជន/Private investment

៤

១.៤. វិស័យទេសចរណ៍/Tourism

៤

១.៥. វិស័យសំណង់/Construction

៥

២. តម្លាភាពថ្លៃទំនិញសំខាន់ៗ/Commodity prices

៥

២.១. ថ្លៃប្រេង (Crude oil price: Brent, WTI, Dubai)

៥

២.២. ថ្លៃអង្ករ (Rice price: 5%, 25%, 100% broken)

៦

២.៣. ថ្លៃកៅស៊ូ (Rubber price: TSR20, SGP/MYS)

៦

ស្តីពីសង្ខេប / Executive summary

១. ក្នុងខែមិថុនា ឆ្នាំ២០២២, សេដ្ឋកិច្ចកម្ពុជា រំពឹងថានឹងបន្តនិរន្តរភាពកើនឡើង ក្នុងឆ្នាំ ២០២២ បន្តគាំទ្រដោយ ភាពល្អប្រសើរនៃតម្រូវការសកល បើទោះបីការប៉ះទង្គិចពីការផ្ទុះឡើងសង្គ្រាមរវាងរុស្ស៊ី និងអ៊ុយក្រែនយ៉ាងណាក្តី។ ទន្ទឹមនេះ ការសម្រេចបាននូវអត្រាខ្ពស់នៃការចាក់វ៉ាក់សាំង និងការបើកប្រទេសឡើងវិញ បានអនុញ្ញាតឱ្យសកម្មភាព សេដ្ឋកិច្ចក្នុងស្រុកចាប់ផ្តើមវិលត្រលប់ទៅរកប្រក្រតីភាពវិញ។ ផ្អែកតាមការពិគ្រោះយោបល់ជាមួយស្ថាប័នក្នុងស្រុក ក៏ដូចជាដៃគូ អភិវឌ្ឍន៍, ស្ថានភាព និងទស្សនវិស័យសេដ្ឋកិច្ចកម្ពុជានៅបន្តមានភាពល្អប្រសើរ ជាពិសេសស្ថានភាព ផលិតកម្ម ឆ្លុះបញ្ចាំងតាមរយៈការបន្តកើនឡើងនៃការនាំចេញផលិតផលឧស្សាហកម្ម, ផលិតផលកាត់ដេរ និងកម្មន្តសាល មិនមែនកាត់ដេរ។ បន្ថែមលើនេះ, រាជរដ្ឋាភិបាលបានដាក់ឱ្យអនុវត្ត “ក្របខណ្ឌយុទ្ធសាស្ត្រ និងកម្មវិធីស្តារនិងជំរុញ កំណើនសេដ្ឋកិច្ចកម្ពុជា ក្នុងការរស់នៅជាមួយកូវីដ-១៩ តាមគន្លងប្រក្រតីភាពថ្មី សម្រាប់ឆ្នាំ២០២១-២០២៣” ដែលនឹង ជួយស្តារ និងជំរុញវិស័យដែលជាចន្ទលំនៃសេដ្ឋកិច្ចឱ្យកាន់តែប្រសើរឡើង ក្នុងនោះរួមមាន៖ កាត់ដេរ, មិនមែនកាត់ដេរ, ទេសចរណ៍ និង កសិកម្ម។

២. ក្នុងខែមិថុនា ឆ្នាំ២០២២, ប្រេងសាំងថ្លៃជាមធ្យម ៥ ៧០០\$/ល កើនឡើង ៥,២% និងប្រេងម៉ាស៊ូតថ្លៃជាមធ្យម ៥ ៩៨៣\$/ល កើនឡើង ៦,៩% ធៀបនឹងខែឧសភា ឆ្នាំ២០២២ ស្របគ្នាជាមួយនឹងថ្លៃនៅលើទីផ្សារអន្តរជាតិ ដែលក្នុងនោះ ប្រេងឆោ (Brent) ថ្លៃមធ្យម ១០២,១ ដុល្លារ/បារ៉ែល កើនឡើង ៦,៩% និងប្រេងឆោ (WTT) ថ្លៃមធ្យម ១១៤,៦ ដុល្លារ/បារ៉ែល កើនឡើង ៤,៦% ធៀបនឹងខែឧសភា ឆ្នាំ២០២២ ។

៣. ក្នុងរយៈពេល៦ខែ ឆ្នាំ២០២២, ការនាំចេញទំនិញ (ដកមាស) សម្រេចបានទំហំទឹកប្រាក់ចំនួន ១០.០៨០ លានដុល្លារ បានកើនឡើង ៣៧,១% ធៀបនឹងរយៈពេលដូចគ្នាឆ្នាំមុនដែលត្រូវបានជំរុញដោយកំណើនវិជ្ជមាននៃការ នាំចេញផលិតផលវាយនភណ្ឌ, អង្ករ, កង់, ផលិតផលកសិកម្ម និងទំនិញផ្សេងៗ (ដែលមានដូចជា គ្រឿងសង្ហារឹម, សូឡា , ជ័រកៅស៊ូ, ខ្សែភ្លើងនិងបង្កុំខ្សែភ្លើង, វត្ថុសម្រាប់ជាងសំណង់ធ្វើពីប្លាស្ទិក, ចេក, គ្រឿងអេឡិចត្រូនិកនិងភាគបំណែក, គ្រឿងបន្លាស់រថយន្ត, ស្ករ, កសិផលផ្សេងៗ, ដំឡូងមី, និងគ្រាប់ស្វាយចន្ទីជាដើម) ។ ទន្ទឹមនេះ ការនាំចូលទំហំទឹកប្រាក់ ចំនួន ១៣.០០១ លានដុល្លារ បានកើនឡើង ២១,៤% ធៀបនឹងរយៈពេលដូចគ្នាឆ្នាំមុន ដោយសារកំណើនវិជ្ជមាននៃការ នាំចូលក្រណាត់, ប្រេងឥន្ធនៈ, គ្រឿងសំណង់, យានយន្តនិងទំនិញផ្សេងៗ ។

៤. ក្នុងរយៈពេល៦ខែ ឆ្នាំ២០២២, ស្ថានភាពភ្ញៀវទេសចរ បានបង្ហាញពីកំណើនខ្ពស់គួរឱ្យកត់សម្គាល់, ជាក់ស្តែងកម្ពុជា ទទួលបានភ្ញៀវទេសចរអន្តរជាតិសរុបចំនួន ៥០៧ ពាន់នាក់ កើនឡើង ៣៩៣,៩% ធៀបនឹងរយៈពេលដូចគ្នាឆ្នាំមុន ដែល ភាគច្រើនជាភ្ញៀវទេសចរវៀតណាម និងភ្ញៀវថៃ ។ ទន្ទឹមនេះ, ភ្ញៀវទេសចរចិន នៅតែបន្តធ្លាក់ចុះ ។

៥. ក្នុងរយៈពេល៦ខែ ឆ្នាំ២០២២, ចំនួនគម្រោងដែលទទួលបានការអនុញ្ញាតសាងសង់សរុបមាន ២ ០០០ គម្រោង បានធ្លាក់ចុះ ២៥១ គម្រោង និងតម្លៃគម្រោងសរុបមាន ១ ២០៦ លានដុល្លារ បានធ្លាក់ចុះ ៥៦,៥% ក្នុងនោះ ប្រភេទ សំណង់លំនៅដ្ឋានមាន ១ ៨១១ គម្រោង (ស្មើនឹង ៩០,៦% នៃសំណើសុំសាងសង់សរុប) បានធ្លាក់ចុះ ១៦១ គម្រោង ធៀប នឹងរយៈពេលដូចគ្នាឆ្នាំមុន ។

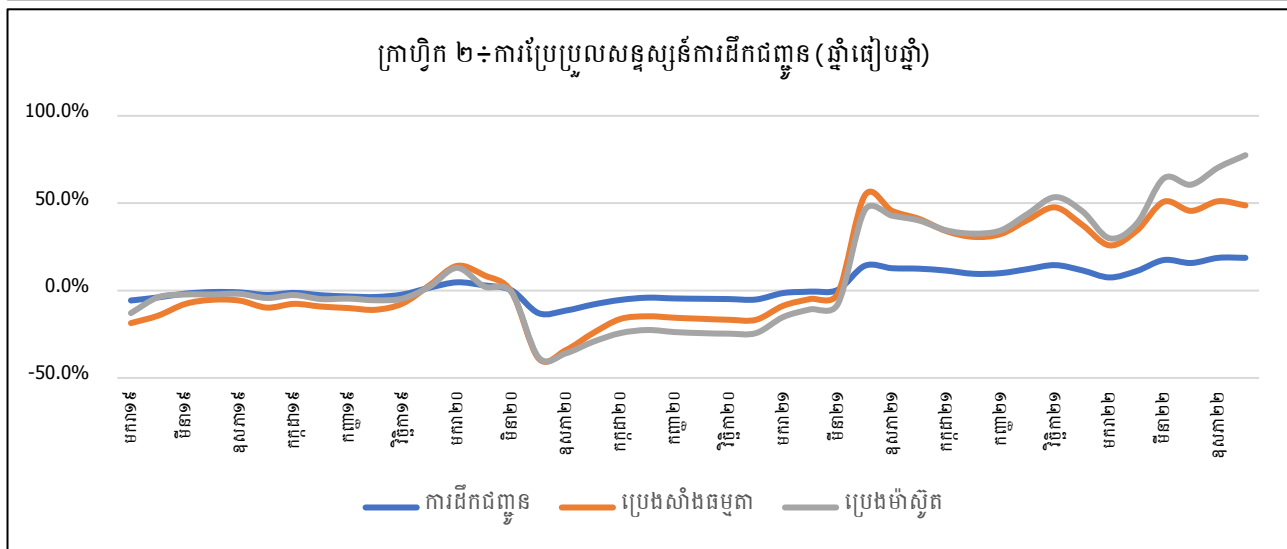
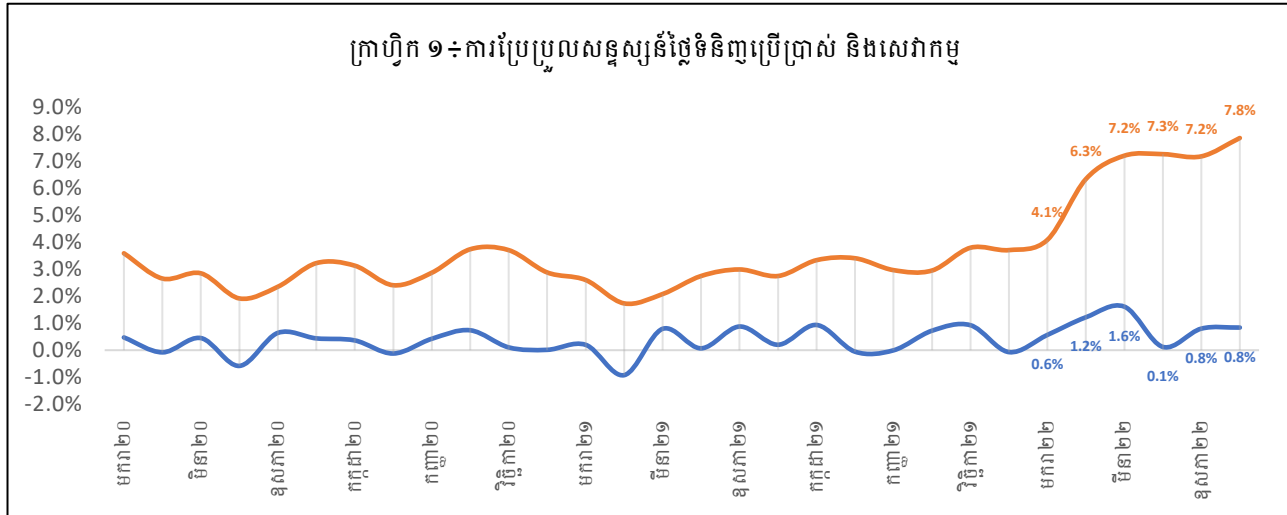
៦. ក្នុងរយៈពេល៦ខែ ឆ្នាំ២០២២, ស្ថានភាពវិនិយោគ បានបង្ហាញពីភាពល្អប្រសើរបន្តិច, ជាក់ស្តែងគម្រោង វិនិយោគឯកជនសរុបមានចំនួន ៧៥ គម្រោង បានកើនឡើង ២២ គម្រោង, លទ្ធភាពបង្កើតកម្លាំងពលកម្មថ្មីប្រមាណជា ៦២ ពាន់នាក់ កើនឡើង ៦៥,៩% និង ទុនវិនិយោគសរុប ២,៤ ពាន់លានដុល្លារ កើនឡើង ១៥៩,៣% ធៀបនឹងរយៈ ពេលដូចគ្នាឆ្នាំមុន^២ ។

៧. ក្នុងខែមិថុនា ឆ្នាំ២០២២, សន្ទស្សន៍ថ្លៃទំនិញប្រើប្រាស់ និងសេវាកម្មនៅរាជធានីភ្នំពេញ កើនឡើង ៧,៨% ធៀបនឹងខែដូចគ្នាឆ្នាំមុន ។ កំណើននេះ គឺត្រូវបានជម្រុញដោយអត្រាកំណើនខ្ពស់នៃក្រុមសន្ទស្សន៍ថ្លៃសំខាន់ៗដែល មានទំហំធំៗ ដូចជាសន្ទស្សន៍ថ្លៃអាហារនិងភេសជ្ជៈមិនមានជាតិស្រវឹង ៦,៥%, ផ្ទះសំបែង ទឹក អគ្គិសនី ឧស្ម័ន និងឥន្ធនៈ ដទៃទៀត ៨,៤% និងជាពិសេសការដឹកជញ្ជូន ១៨,៧% ។

1 គម្រោងវិនិយោគឯកជនក្រៅតំបន់សេដ្ឋកិច្ចពិសេស ដែលទទួលបានការអនុញ្ញាតដោយក្រុមប្រឹក្សាអភិវឌ្ឍន៍កម្ពុជា។
2 ទិន្នន័យនេះពុំមានបូករួមបញ្ចូលទិន្នន័យរបស់តំបន់សេដ្ឋកិច្ចទេ

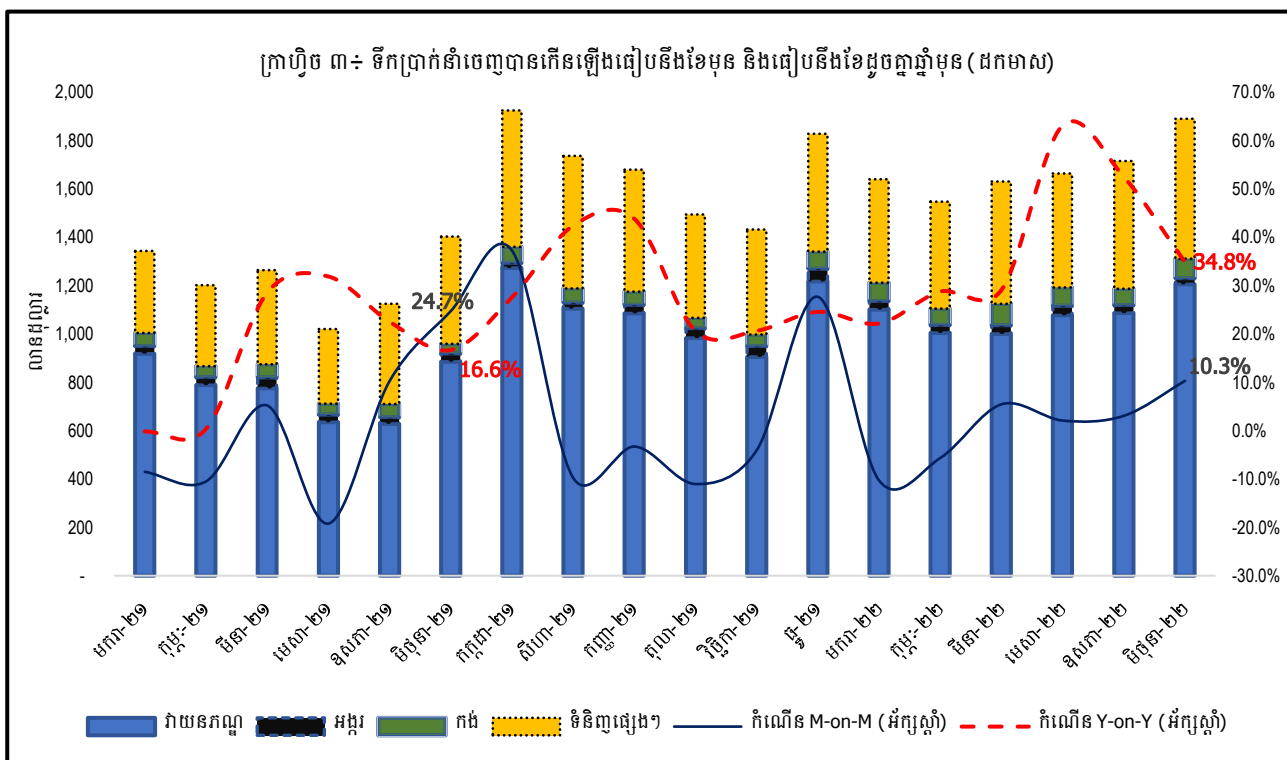
១. ទិដ្ឋភាពសេដ្ឋកិច្ចកម្ពុជា / Cambodia economic trends

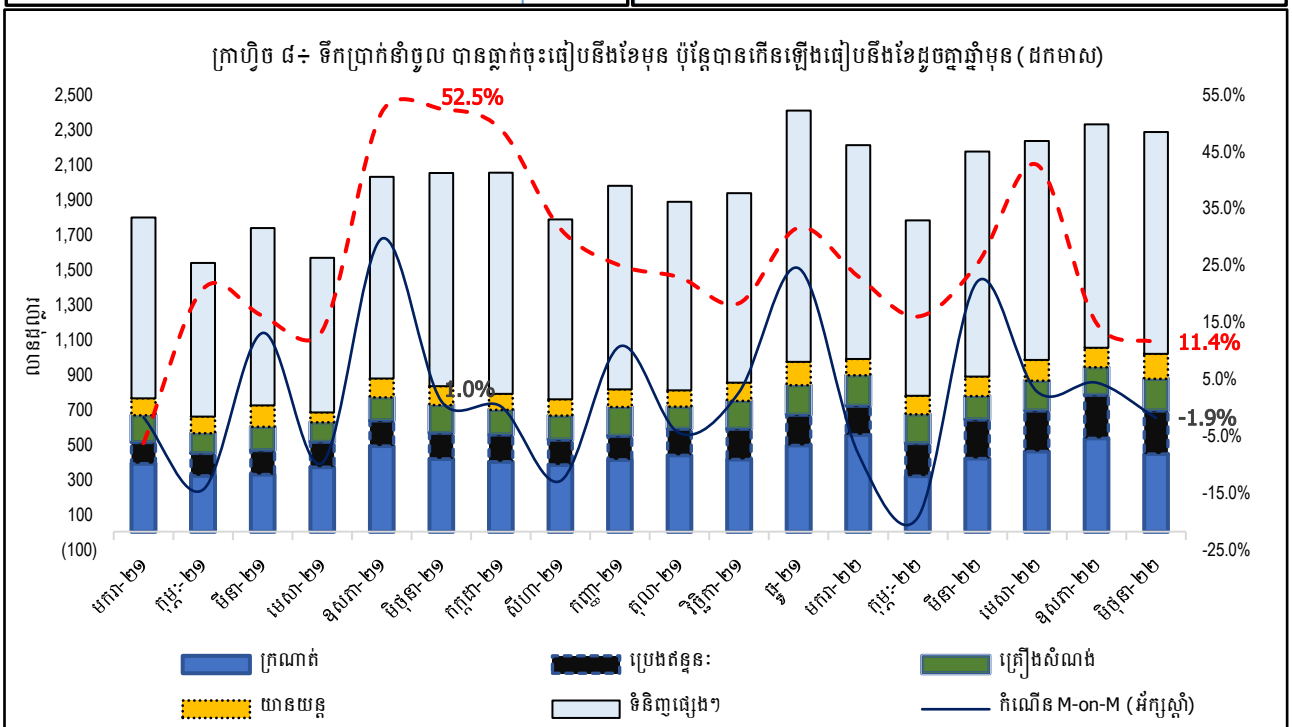
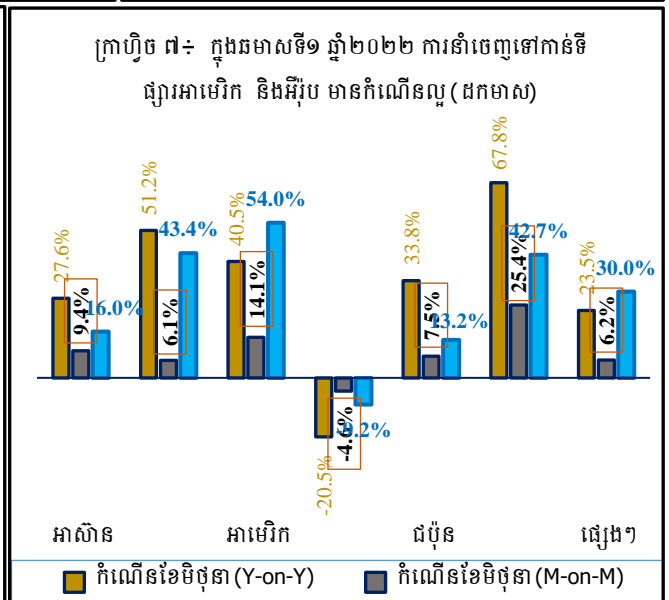
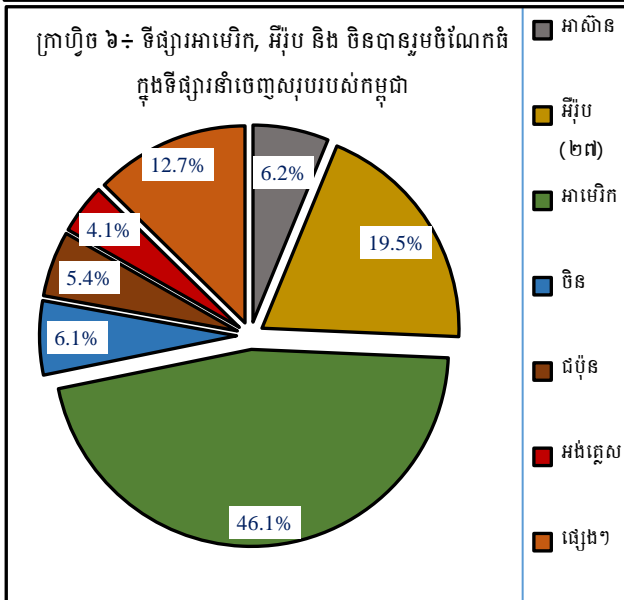
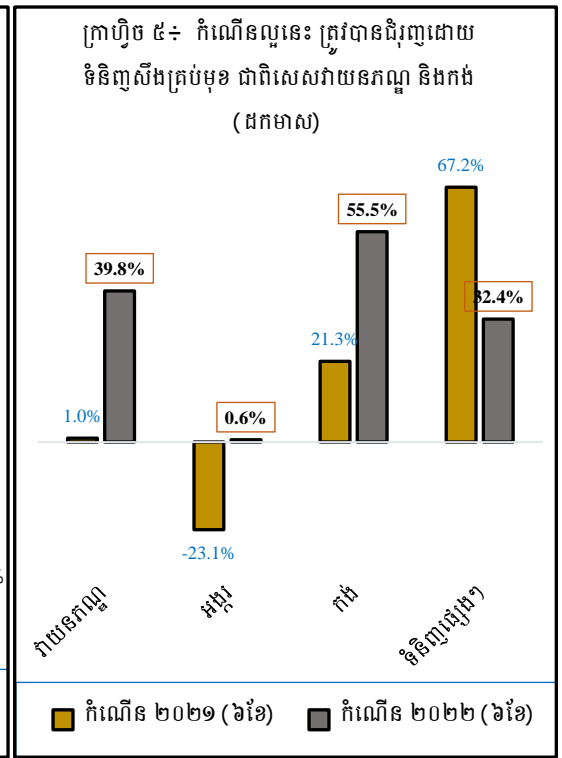
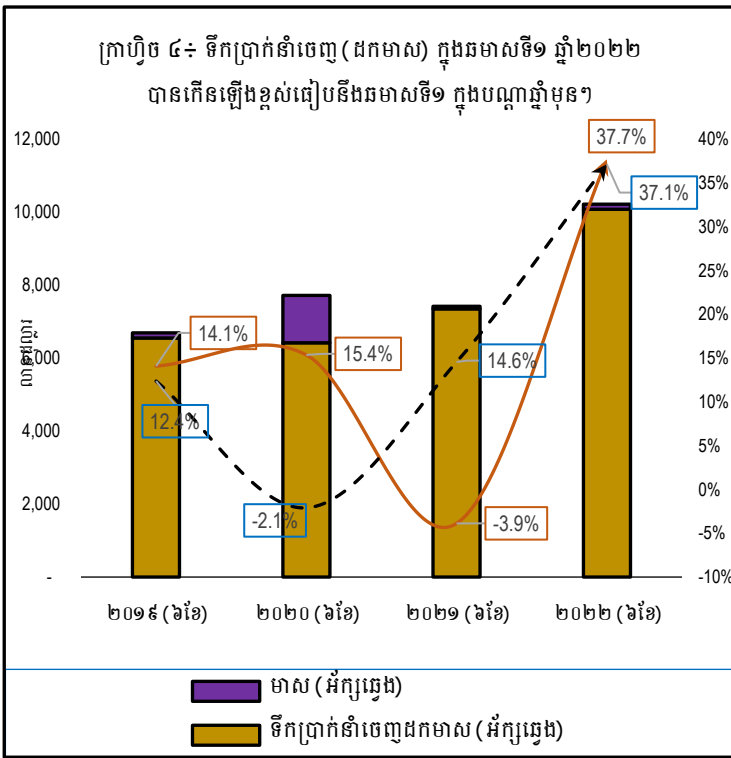
១.១. សន្ទស្សន៍ថ្លៃទំនិញប្រើប្រាស់ / Consumer price index



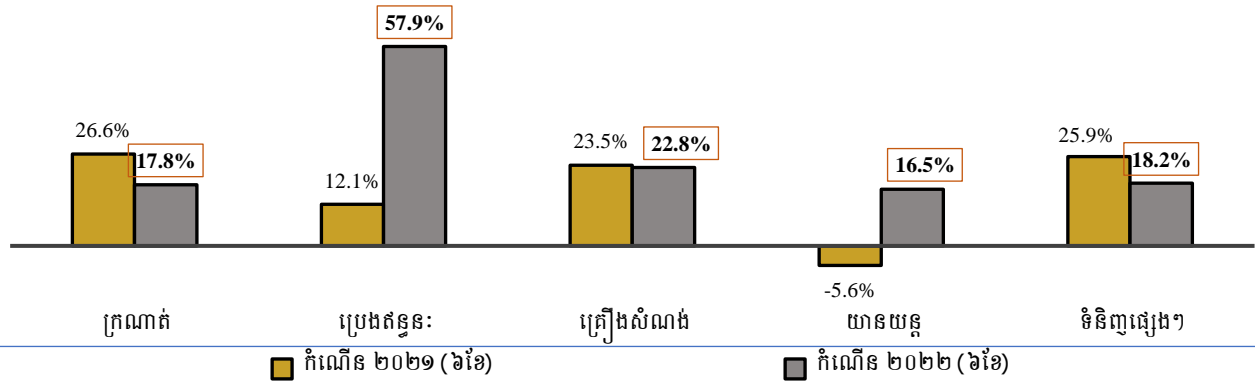
ប្រភព: វិទ្យាស្ថានជាតិស៊ីតិ

១.២. វិស័យពាណិជ្ជកម្ម / Trade





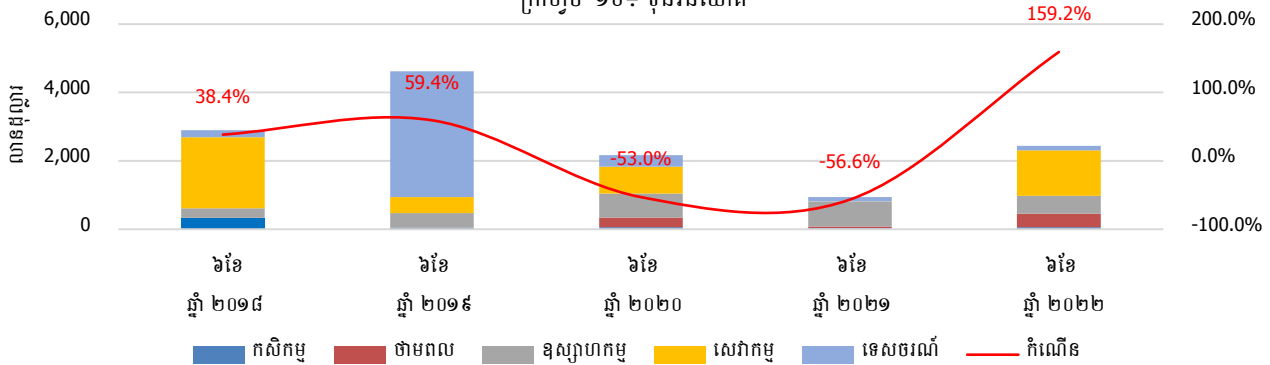
ក្រាហ្វិច ៩៖ ទំហំទឹកប្រាក់នាំចូលទិន្នផលសំខាន់ៗទាំងអស់ បានកើនឡើង (ដកមាស)



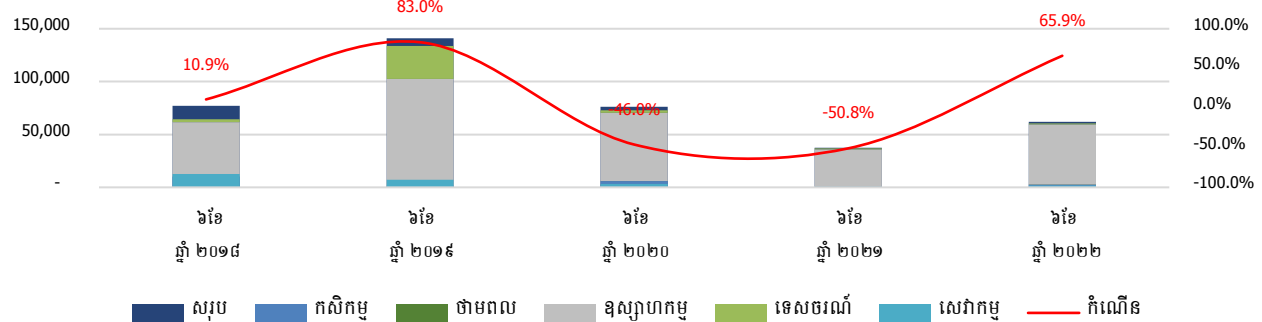
ប្រភព៖ ស្ថិតិទំហំពាណិជ្ជកម្មអន្តរជាតិ, អគ្គនាយកដ្ឋានគយនិងរដ្ឋាករកម្ពុជា

១.៣. ស្ថានភាពវិនិយោគ / Investment

ក្រាហ្វិច ១០៖ ទុនវិនិយោគ



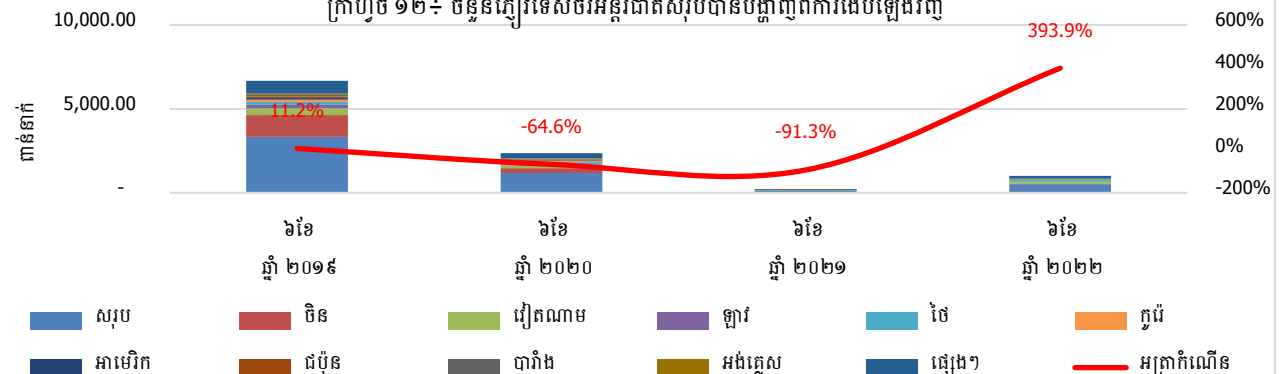
ក្រាហ្វិច ១១៖ ការបង្កើតកម្លាំងពលកម្មថ្មី



ប្រភព៖ ក្រុមប្រឹក្សាអភិវឌ្ឍន៍កម្ពុជា

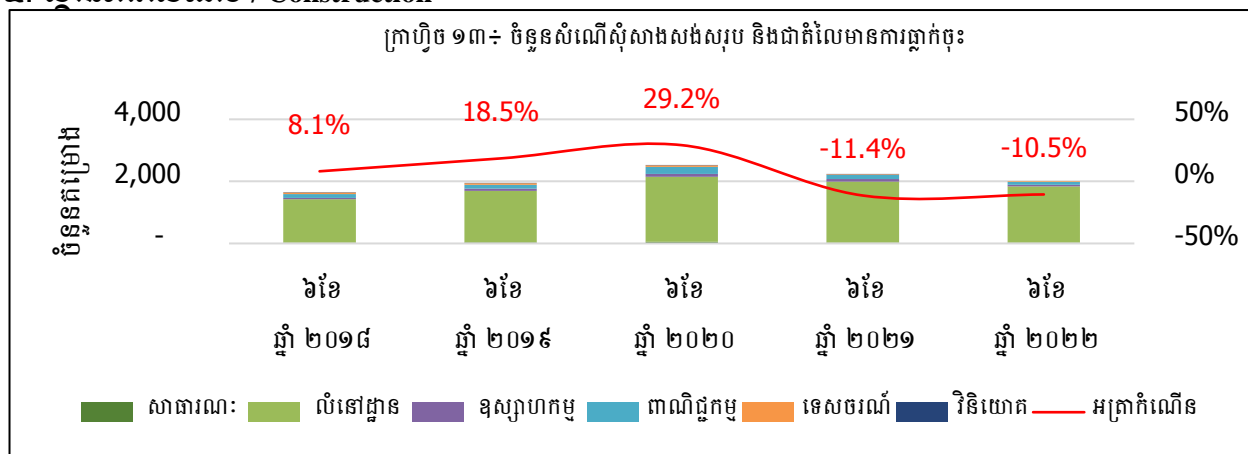
១.៤. វិស័យទេសចរណ៍ / Tourism

ក្រាហ្វិច ១២៖ ចំនួនភ្ញៀវទេសចរអន្តរជាតិសរុបបានបង្ហាញពីការងើបឡើងវិញ



ប្រភព៖ ក្រសួងទេសចរណ៍

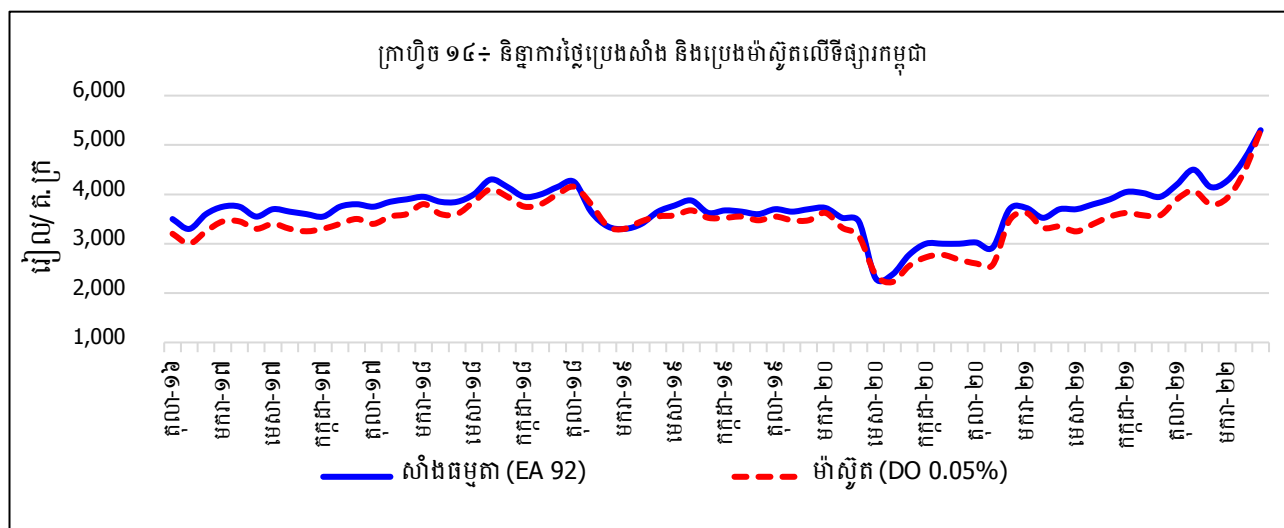
១.៥. ស្ថានភាពសំណង់ / Construction



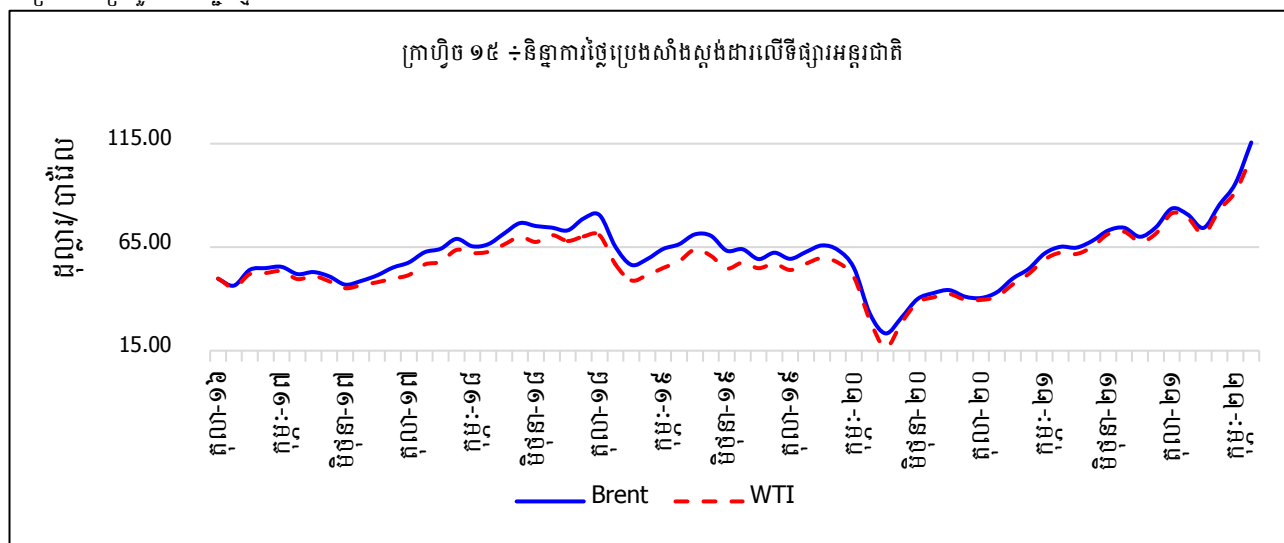
ប្រភព ÷ ក្រសួងរៀបចំដែនដី នគរូបនីយកម្ម និងសំណង់

២. ឥទ្ធិពលថ្លៃទំនិញសំខាន់ៗ / Commodity prices

២.១. ថ្លៃប្រេង ÷

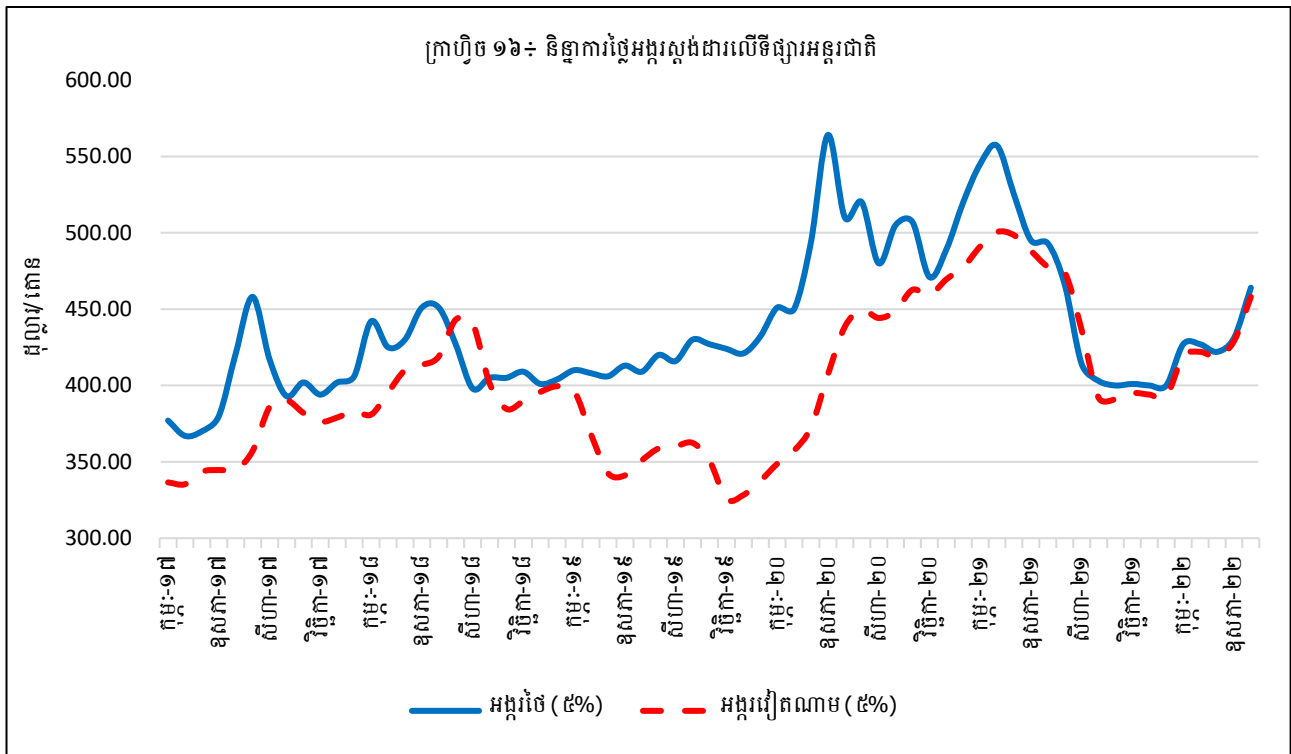


ប្រភព ÷ ក្រសួងពាណិជ្ជកម្ម



ប្រភព ÷ ធនាគារពិភពលោក (Pink Sheet)

២.២. ថ្លៃអគ្គរដ្ឋ



ប្រភព៖ World Bank (Pink Sheet)

កំណត់សម្គាល់

កៅស៊ូ៖

- កៅស៊ូ TSR20: ឬហៅថាកៅស៊ូស្តង់ដារលេខ២០ រួមមានកៅស៊ូ SIR20, SMR20 និង STR20 គឺសំដៅលើកៅស៊ូធម្មជាតិដែលមានសារធាតុផ្សេងៗទៀត២០% ។ កៅស៊ូធម្មជាតិមានច្រើនប្រភេទ ក្នុងនោះកៅស៊ូដែលមានតម្រូវការប្រើប្រាស់ច្រើនជាងគេគឺកៅស៊ូស្តង់ដារ (កៅស៊ូដុំ) និងកៅស៊ូបន្ទុះ។ កៅស៊ូ TSR20 ជាប្រភេទកៅស៊ូដែលបានកែច្នៃក្នុងកម្រិតខ្ពស់ប្រើប្រាស់សម្រាប់ ផលិតកម្មកងឡាន បំពង់ទឹកជ័រ កម្រាលជ័រ ស្បែកជើង និងអាវភ្លៀងជាដើម។ កៅស៊ូប្រភេទនេះមានកម្រិតស្អិតទាប ហើយងាយលាយបញ្ចូល ជាមួយសារធាតុដទៃ ដែលធ្វើឱ្យផលិតផលផលិតចេញពីកៅស៊ូនេះមានភាពរឹងមាំ ធន់ និងមិនងាយស៊ីកំរិចរិល ។ ប្រទេសសំខាន់ៗដែលផលិត កៅស៊ូប្រភេទនេះគឺម៉ាឡេស៊ី ថៃ ឥណ្ឌូនេស៊ី វៀតណាម និងចិន។
- កៅស៊ូ RSS (Ribbed Smoked Sheets) បែងចែកជា៦ប្រភេទគឺ ប្រភេទលេខ 1, 2, 3, 4, 5 និងប្រភេទពិសេស មានពណ៌លឿង និងវេចខ្ចប់ជាបន្ទុះ ។ កៅស៊ូប្រភេទ RSS3 ច្រើនផលិតនៅប្រទេសថៃ ឥណ្ឌា និងឥណ្ឌូនេស៊ី ប្រើប្រាស់ជាវត្ថុធាតុដើម សម្រាប់ផលិតសំបកកង់រថយន្ត បំពង់ទឹកជ័រ និងស្បែកជើង ។ កៅស៊ូប្រភេទនេះប្រើប្រាស់ក្នុងឧស្សាហកម្មផលិតសំបកកង់ រថយន្ត និងដែលជាធាតុផ្សំលើស 50% នៃផលិតផល ។

ប្រេងនៅ៖

ប្រេងនៅ Brent, WTI និង Dubai ជាប្រភេទប្រេងនៅធុនស្រាល (Light Crude Oil) ដែលមានការទិញលក់ច្រើនជាងគេ និងជាថ្លៃមូលដ្ឋានក្នុងការទិញលក់កិច្ចសន្យាអនាគត (Future Contract) ។ ប្រេងនៅលើទីផ្សារអន្តរជាតិមានលក្ខណៈខុសគ្នា ទៅតាមប្រភេទដូចជា៖ ប្រភេទប្រេង Brent ច្រើនផលិតនៅតំបន់សមុទ្រអាត្លង់ទិចខាងជើង, ប្រភេទប្រេងរបស់អាមេរិក WTI (West Texas Intermediate) និងប្រភេទប្រេងរបស់អារ៉ាប់ប៊ីសាអ៊ូឌីត Dubai ។ ប្រភេទប្រេងនៅទាំងបីមានលក្ខណៈ ខុសគ្នាទៅតាមកម្រិតភាពស្រាល ហើយប្រភេទប្រេងនៅដែលមានភាពស្រាលជាងគេអាចចម្រាញ់ជាប្រេងឥន្ធនៈបានច្រើន។ API Gravity ត្រូវបានគេប្រើប្រាស់ វាស់វែងភាពស្រាលនៃប្រភេទប្រេងនៅនីមួយៗ ។ ប្រភេទប្រេងដែលមានកម្រិត API Gravity កាន់តែខ្ពស់គឺជាប្រភេទប្រេងដែលកាន់តែស្រាល និងអាចចម្រាញ់ជាប្រេងឥន្ធនៈបានច្រើន ។

- WTI 40° API
- Brent 38° API
- Dubai 32° API

រៀបចំដោយ

នាយកដ្ឋានស្ថិតិនិងវិភាគសេដ្ឋកិច្ច

អគ្គនាយកដ្ឋានគោលនយោបាយ

ក្រសួងសេដ្ឋកិច្ច និងហិរញ្ញវត្ថុ

ព័ត៌មានផ្សេងៗ សូមទាក់ទងក្រុមការងារ.០

ទូរស័ព្ទលេខ៖ ០១៧ ៣៦៦ ៥៥៣, ០៧៧ ៨៨ ៩៩ ៩២

ម៉ោងធ្វើការ៖ ៨:០០ ដល់ ១២:០០ព្រឹក និង ២:០០ ដល់ ៥:០០ល្ងាច