

**និន្នាការសេដ្ឋកិច្ច-សង្គម**  
**Socio-Economic Trends**  
**ខែមេសា ឆ្នាំ២០២២ / April 2022**

**មាតិកា**

**ទំព័រ**

**ខ្លឹមសារសង្ខេប/Executive summary**

**១**

**១. និន្នាការសេដ្ឋកិច្ចកម្ពុជា/Cambodia economic trends**

**២**

១.១. សន្ទស្សន៍ថ្លៃទំនិញប្រើប្រាស់/Consumer price index

២

១.២. វិស័យពាណិជ្ជកម្ម/Trade

៣

១.៣. វិស័យវិនិយោគឯកជន/Private investment

៤

១.៤. វិស័យទេសចរណ៍/Tourism

៤

១.៥. វិស័យសំណង់/Construction

៥

**២. និន្នាការថ្លៃទំនិញសំខាន់ៗ/Commodity prices**

**៥**

២.១. ថ្លៃប្រេង (Crude oil price: Brent, WTI, Dubai)

៥

២.២. ថ្លៃអង្ករ (Rice price: 5%, 25%, 100% broken)

៦

២.៣. ថ្លៃកៅស៊ូ (Rubber price: TSR20, SGP/MYS)

៦

១. ក្នុងខែមេសា ឆ្នាំ២០២២, សេដ្ឋកិច្ចកម្ពុជា រំពឹងថានឹងបន្តនិរន្តរភាពកើនឡើង ក្នុងឆ្នាំ ២០២២ បន្តគាំទ្រដោយ ភាពល្អប្រសើរនៃតម្រូវការសកល បើទោះបីរងការប៉ះទង្គិចពីការផ្ទុះឡើងសង្គ្រាមរវាងរុស្ស៊ី និងអ៊ុយក្រែនយ៉ាងណាក្តី។ ទន្ទឹមនេះ ការសម្រេចបាននូវអត្រាខ្ពស់នៃការចាក់វ៉ាក់សាំង និងការបើកប្រទេសឡើងវិញ បានអនុញ្ញាតឱ្យសកម្មភាព សេដ្ឋកិច្ចក្នុងស្រុកចាប់ផ្តើមវិលត្រលប់ទៅរកប្រក្រតីភាពវិញ។ គួរបញ្ជាក់ដែរថា បើទោះបីកម្ពុជាទទួលបានឥទ្ធិពលដោយ ប្រយោលពីសង្គ្រាមរវាងរុស្ស៊ី និងអ៊ុយក្រែនយ៉ាងណាក្តី ក៏ផលប៉ះពាល់មកលើសេដ្ឋកិច្ចមានទំហំតូចប៉ុណ្ណោះ ដោយហេតុ ថាទំនាក់ទំនងសេដ្ឋកិច្ចកម្ពុជា ជាមួយនឹងប្រទេសជម្លោះទាំងពីរមានកម្រិតទាប។ ផ្អែកតាមការពិគ្រោះយោបល់ជាមួយ ស្ថាប័នក្នុងស្រុក ក៏ដូចជាដៃគូ អភិវឌ្ឍន៍, ស្ថានភាព និងទស្សនវិស័យសេដ្ឋកិច្ចកម្ពុជានៅបន្តមានភាពល្អប្រសើរ ជា ពិសេសស្ថានភាពផលិតកម្ម ឆ្លុះបញ្ចាំងតាមរយៈការបន្តកើនឡើងនៃការនាំចេញផលិតផលឧស្សាហកម្ម, ផលិតផលកាត់ ដេរ និងកម្មនុសាធិបតេយ្យមិនមែនកាត់ដេរ។ បន្ថែមលើនេះ, រាជរដ្ឋាភិបាលបានដាក់ឱ្យអនុវត្ត “ក្របខណ្ឌយុទ្ធសាស្ត្រ និង កម្ម វិធីស្តារនិងជំរុញកំណើនសេដ្ឋកិច្ចកម្ពុជា ក្នុងការរស់នៅជាមួយកូវីដ-១៩ តាមគន្លងប្រក្រតីភាពថ្មី សម្រាប់ឆ្នាំ២០២១- ២០២៣” ដែលនឹងជួយស្តារ និងជំរុញវិស័យដែលជាចន្ទលំនៃសេដ្ឋកិច្ចឱ្យកាន់តែប្រសើរឡើង ក្នុងនោះរួមមាន៖ កាត់ដេរ, មិនមែនកាត់ដេរ, ទេសចរណ៍ និង កសិកម្ម។

២. ក្នុងខែមេសា ឆ្នាំ២០២២, ប្រេងសាំងថ្លៃជាមធ្យម ៥ ៣០០\$/ល ធ្លាក់ចុះ ២,៨% និងប្រេងម៉ាស៊ូតថ្លៃជាមធ្យម ៥ ៣០០\$/ល នៅថ្ងៃ ធៀបនឹងខែមីនា ឆ្នាំ២០២២ ស្របគ្នាជាមួយនឹងថ្លៃនៅលើទីផ្សារអន្តរជាតិ ដែលក្នុងនោះ ប្រេងនៅ (Brent) ថ្លៃមធ្យម ១០៥,៨ ដុល្លារ/បារ៉ែល ធ្លាក់ចុះ ៨,៥% និងប្រេងនៅ (WTI) ថ្លៃមធ្យម ១០១,៨ ដុល្លារ/បារ៉ែល ធ្លាក់ចុះ ៦,២% ធៀបនឹងខែមីនា ឆ្នាំ២០២២ ។

៣. ក្នុងរយៈពេល៤ខែ ដើមឆ្នាំ២០២២, ការនាំចេញទំនិញ (ដកមាស) សម្រេចបានក្នុងទំហំទឹកប្រាក់ចំនួន ៦.៤៧៨ លានដុល្លារ បានកើនឡើង ៣៤,២% ធៀបនឹងរយៈពេលដូចគ្នាឆ្នាំមុន។ កំណើននាំចេញ (ដកមាស) ក្នុងរយៈពេល ២ខែ ឆ្នាំ២០២២ ត្រូវបានជំរុញដោយកំណើនវិជ្ជមាននៃការនាំចេញផលិតផលវាយនភណ្ឌ, អង្ករ, កង់ និងទំនិញផ្សេងៗ ។ ទន្ទឹមនេះ ការនាំចូលទំនិញ (ដកមាសចេញ) សម្រេចបានក្នុងទំហំទឹកប្រាក់ ៨.៣៩៨ លានដុល្លារ បានកើនឡើង ២៦,៦% ធៀបនឹងរយៈពេលដូចគ្នាឆ្នាំមុន ដោយសារកំណើនវិជ្ជមាននៃការនាំចូលក្រណាត់, ប្រេងឥន្ធនៈ, គ្រឿងសំណង់, យានយន្ត និងទំនិញផ្សេងៗ ។

៤. ក្នុងរយៈពេល៤ខែ ដើមឆ្នាំ២០២២, ស្ថានភាពភ្ញៀវទេសចរ បានបង្ហាញពីកំណើនខ្ពស់គួរឱ្យកត់សម្គាល់, ជាក់ស្តែង កម្ពុជាទទួលបានភ្ញៀវទេសចរអន្តរជាតិសរុបចំនួន ២៤១ ពាន់នាក់ កើនឡើង ៥៨៦,៤% ធៀបនឹងរយៈពេលដូចគ្នាឆ្នាំមុន ។ កំណើនភ្ញៀវទេសចរអន្តរជាតិនេះត្រូវបានជំរុញដោយការកើនឡើងនៃភ្ញៀវទេសចរ និងភ្ញៀវទេសចរវៀតណាម ។ ទន្ទឹមនេះ, ភ្ញៀវទេសចរចិន នៅតែបន្តធ្លាក់ចុះ ។

៥. ក្នុងរយៈពេល៤ខែ ដើមឆ្នាំ២០២២, ចំនួនគម្រោងដែលទទួលបានការអនុញ្ញាតសាងសង់សរុបមាន ១ ៣០៥ គម្រោង បានធ្លាក់ចុះ ៧៥ គម្រោង និងតម្លៃគម្រោងសរុបមាន ៧៨១ លានដុល្លារ បានធ្លាក់ចុះ ៥៦,៣% ក្នុងនោះ ប្រភេទ សំណង់លំនៅដ្ឋានមាន ១ ១៩៤ គម្រោង (ស្មើនឹង ៩១,៥% នៃសំណើសុំសាងសង់សរុប) បានធ្លាក់ចុះ ៨ គម្រោង ធៀបនឹង រយៈពេលដូចគ្នាឆ្នាំមុន ។

៦. ក្នុងរយៈពេល៤ខែ ដើមឆ្នាំ២០២២, ស្ថានភាពវិនិយោគ បានបង្ហាញពីភាពល្អប្រសើរបន្តិច, ជាក់ស្តែងគម្រោង វិនិយោគឯកជនសរុបមានចំនួន ៤៧ គម្រោង បានកើនឡើង ១៣ គម្រោង, លទ្ធភាពបង្កើតកម្លាំងពលកម្មថ្មីប្រមាណជា ៤០ ពាន់នាក់ កើនឡើង ៥៨,០% និង ទុនវិនិយោគសរុប ២,១ ពាន់លានដុល្លារ កើនឡើង ២០៤,៨% ធៀបនឹងរយៈពេល ដូចគ្នាឆ្នាំមុន<sup>២</sup> ។

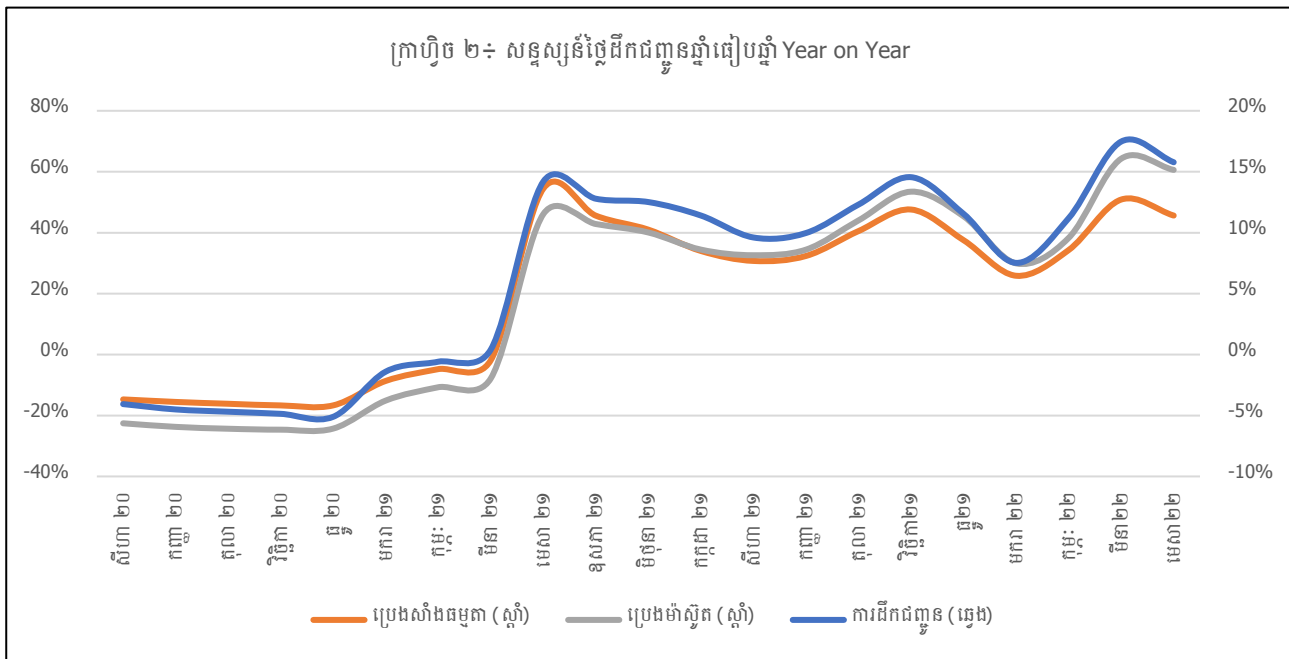
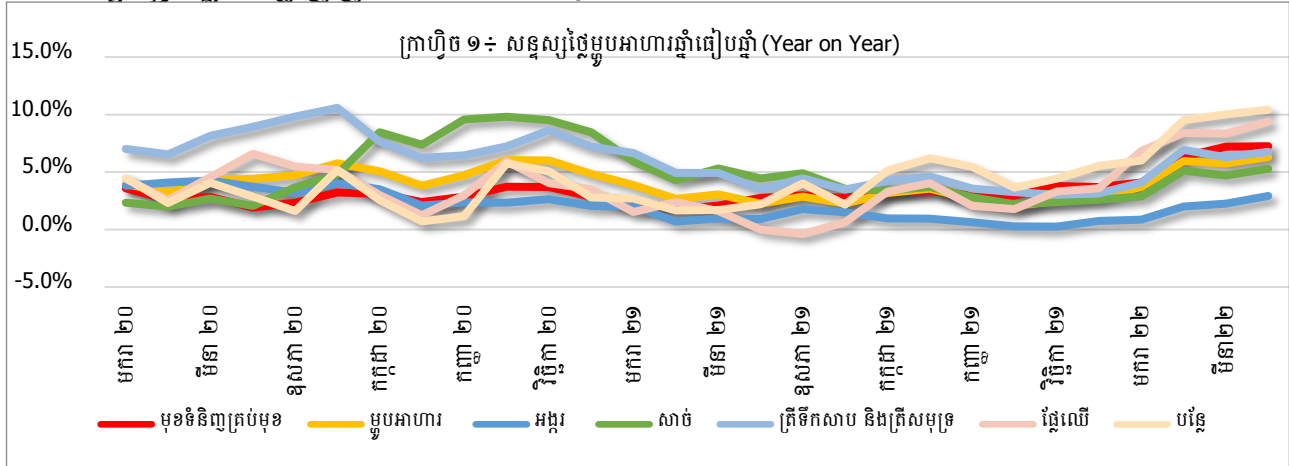
៧. ក្នុងខែមេសា ឆ្នាំ២០២២, សន្ទស្សន៍ថ្លៃទំនិញប្រើប្រាស់ និងសេវាកម្មនៅរាជធានីភ្នំពេញ កើនឡើង ៧,៣% ធៀបនឹងខែដូចគ្នាឆ្នាំមុន ។ កំណើននេះ គឺត្រូវបានជម្រុញដោយអត្រាកំណើនខ្ពស់នៃក្រុមសន្ទស្សន៍ថ្លៃសំខាន់ៗដែល មានទំហំធំៗ ដូចជាសន្ទស្សន៍ថ្លៃអាហារនិងភេសជ្ជៈមិនមានជាតិស្រវឹង ៦,២%, ផ្ទះសំបែង ទឹក អគ្គិសនី ឧស្ម័ន និង ឥន្ធនៈដទៃទៀត ៨,៣% និងជាពិសេសការដឹកជញ្ជូន ១៥,៨% ។

<sup>1</sup> គម្រោងវិនិយោគឯកជនក្រៅតំបន់សេដ្ឋកិច្ចពិសេស ដែលទទួលបានការអនុញ្ញាតដោយក្រុមប្រឹក្សាអភិវឌ្ឍន៍កម្ពុជា។

<sup>2</sup> ទិន្នន័យនេះពុំមានបូករួមបញ្ចូលទិន្នន័យរបស់តំបន់សេដ្ឋកិច្ចទេ

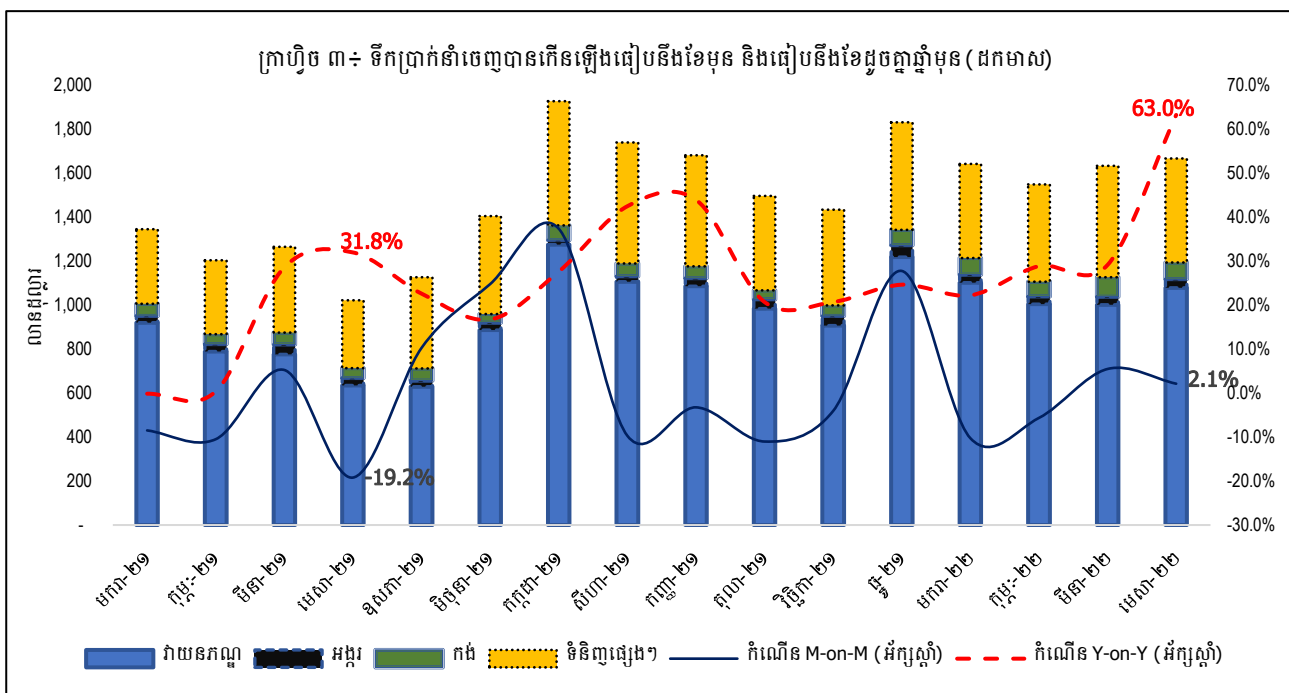
## ១. ទិដ្ឋភាពសេដ្ឋកិច្ចកម្ពុជា / Cambodia economic trends

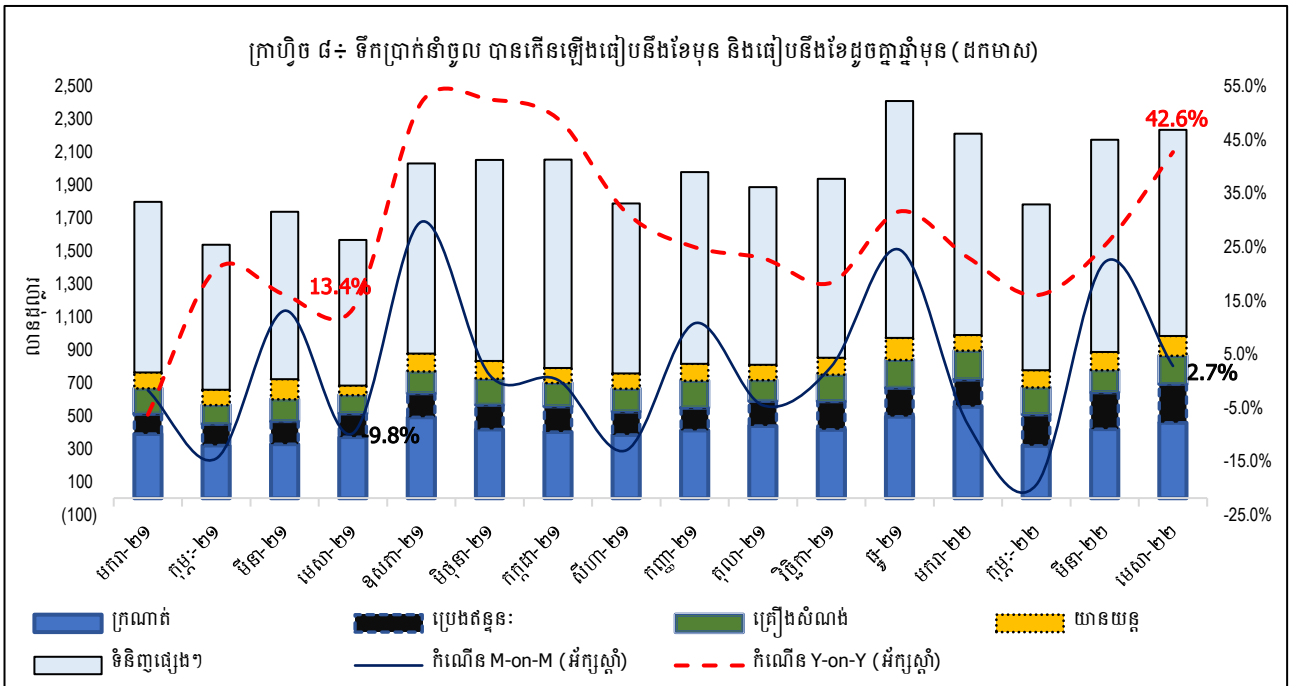
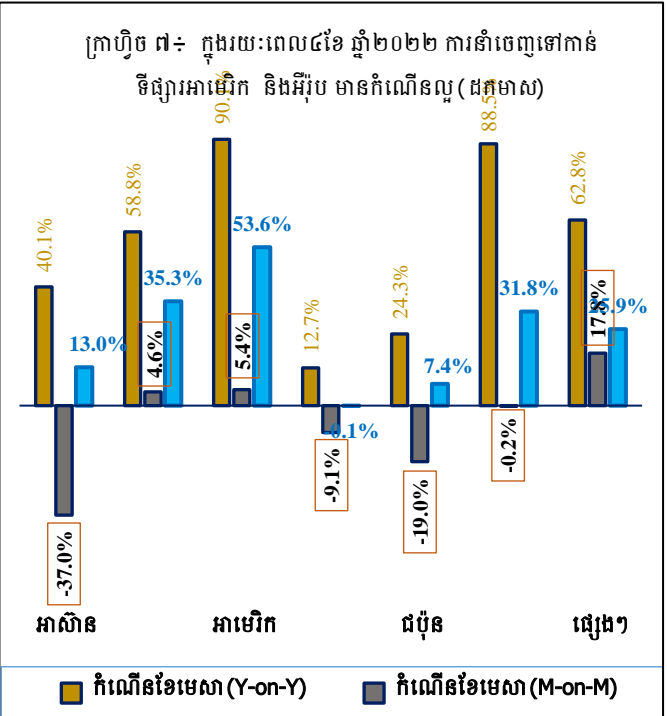
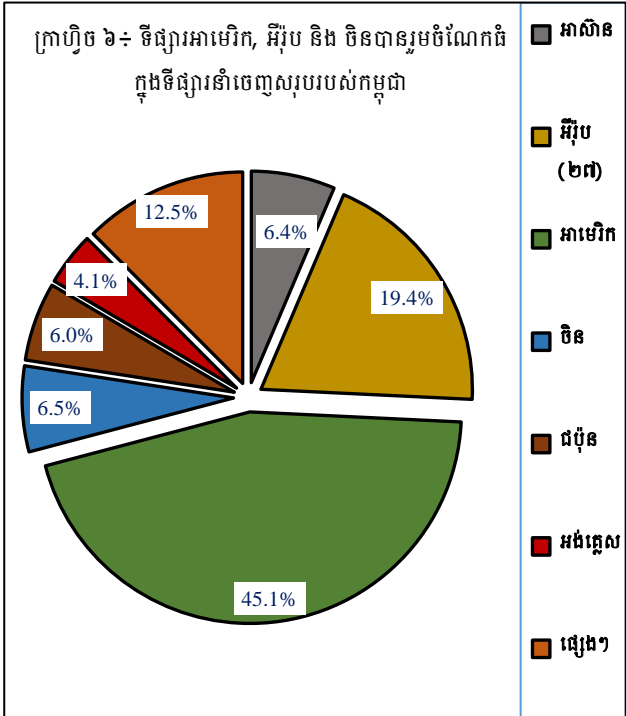
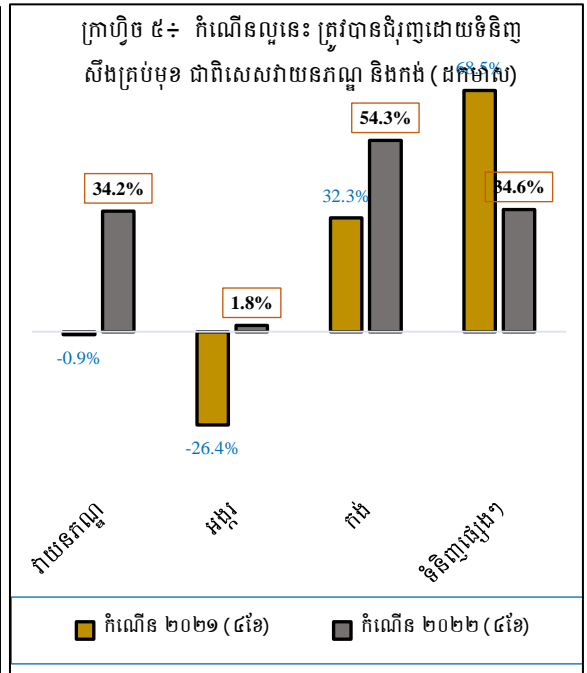
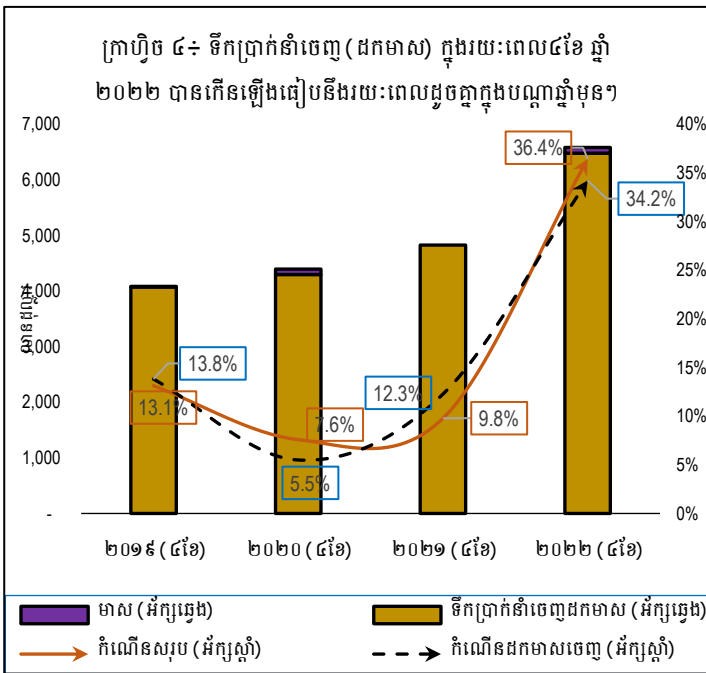
### ១.១. សន្ទស្សន៍ថ្លៃទំនិញប្រើប្រាស់ / Consumer price index

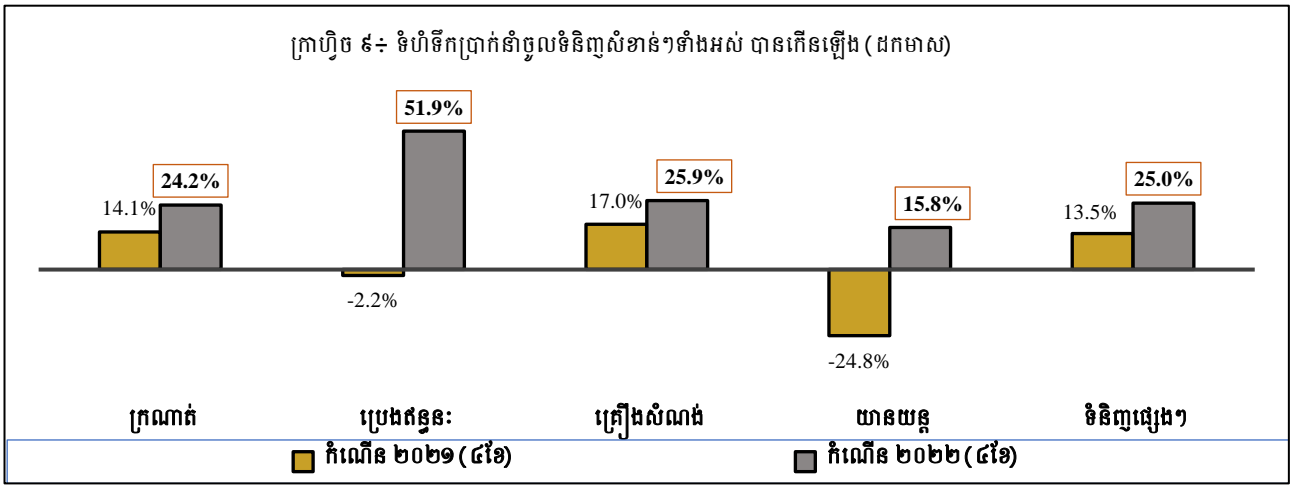


ប្រភព: វិទ្យាស្ថានជាតិស្ថិតិ

### ១.២. វិស័យពាណិជ្ជកម្ម / Trade

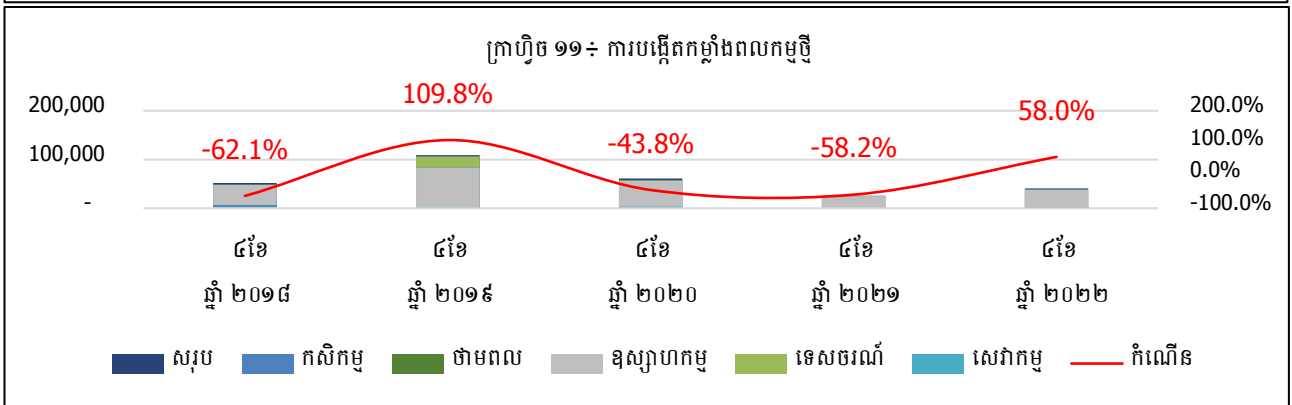
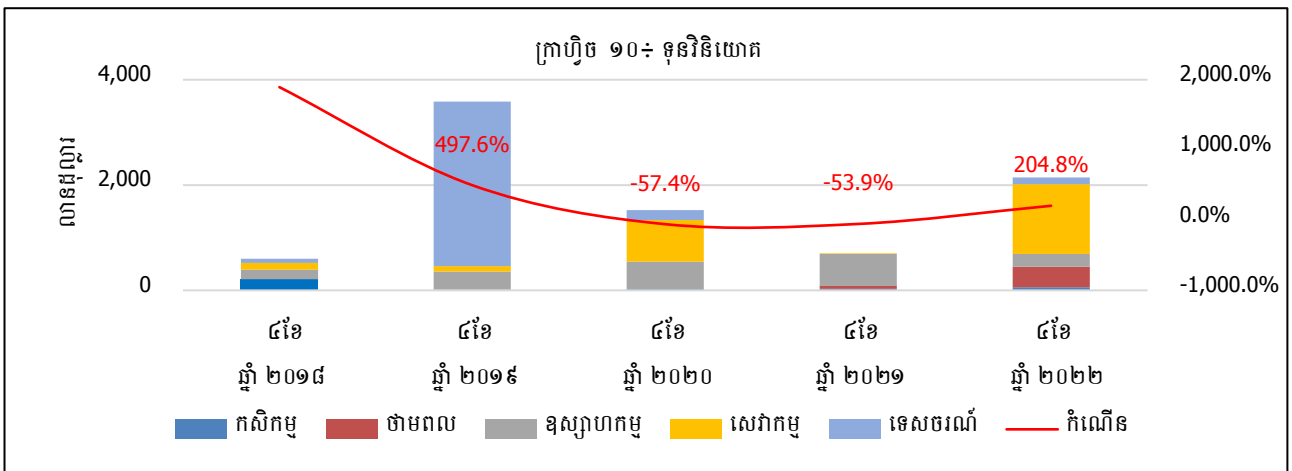






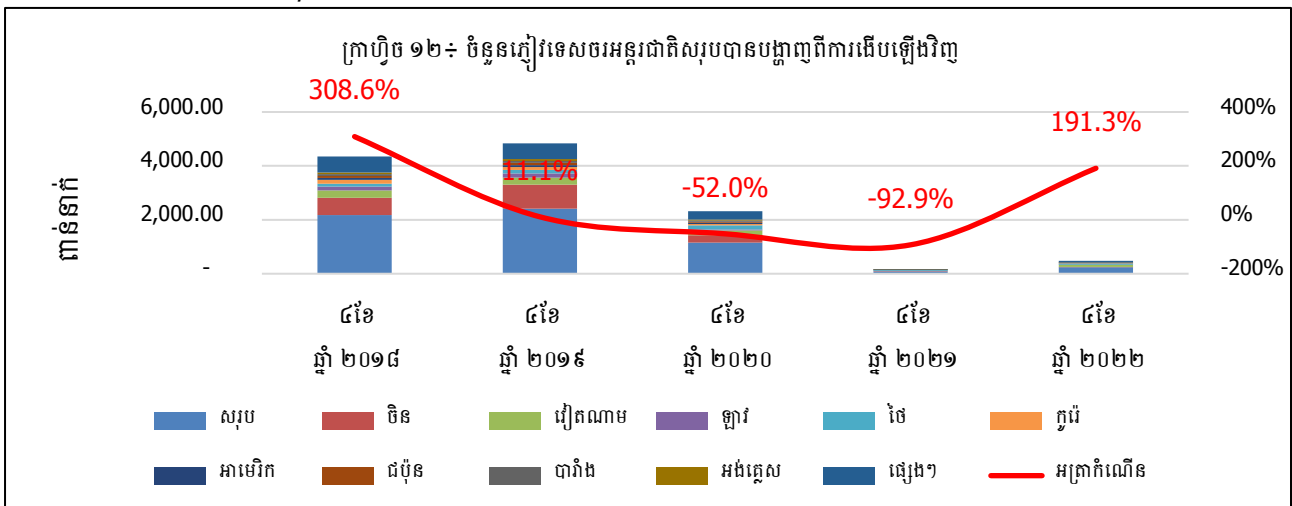
ប្រភព៖ ស្ថិតិទំហំពាណិជ្ជកម្មអន្តរជាតិ, អគ្គនាយកដ្ឋានគយនិងរដ្ឋាករកម្ពុជា

### ១.៣. ស្ថានភាពវិនិយោគ / Investment



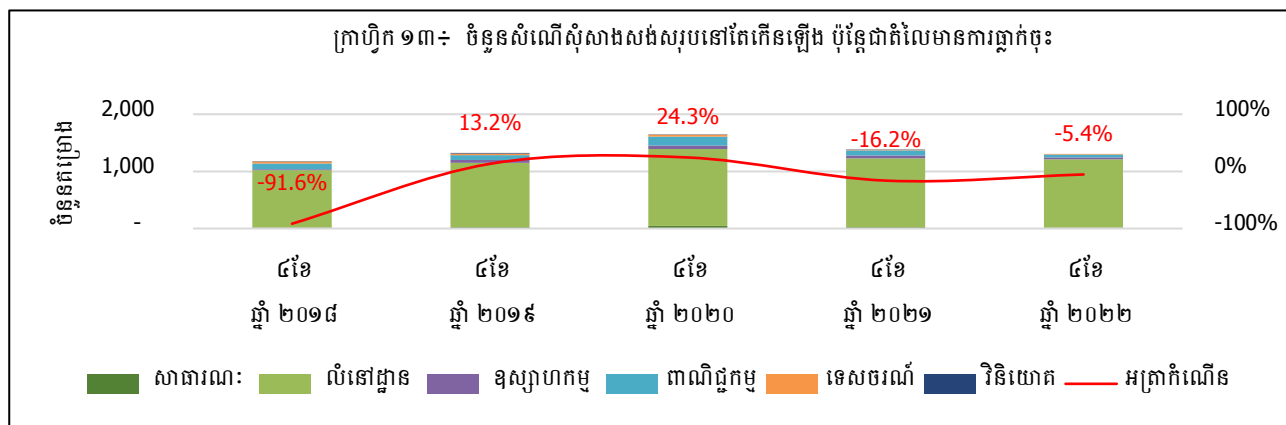
ប្រភព៖ ក្រុមប្រឹក្សាអភិវឌ្ឍន៍កម្ពុជា

### ១.៤. វិស័យទេសចរណ៍ / Tourism



ប្រភព៖ ក្រសួងទេសចរណ៍

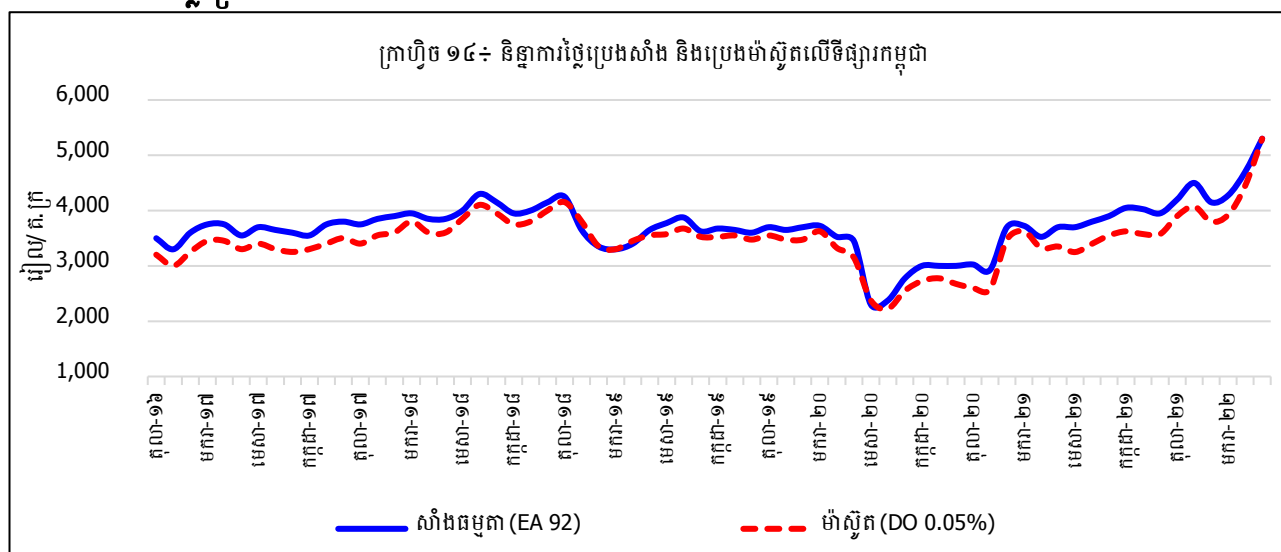
## ១.៥. ស្ថានភាពសំណង់ / Construction



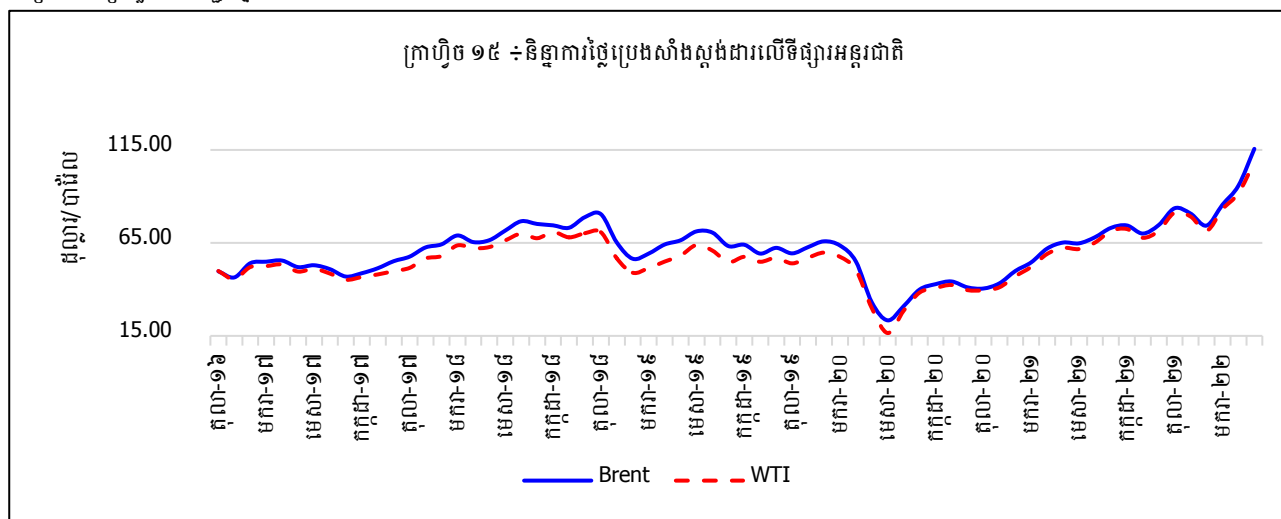
ប្រភព÷ ក្រសួងរៀបចំដែនដី នគរូបនីយកម្ម និងសំណង់

## ២. និន្នាការថ្លៃទំនិញសំខាន់ៗ / Commodity prices

### ២.១. ថ្លៃប្រេង÷

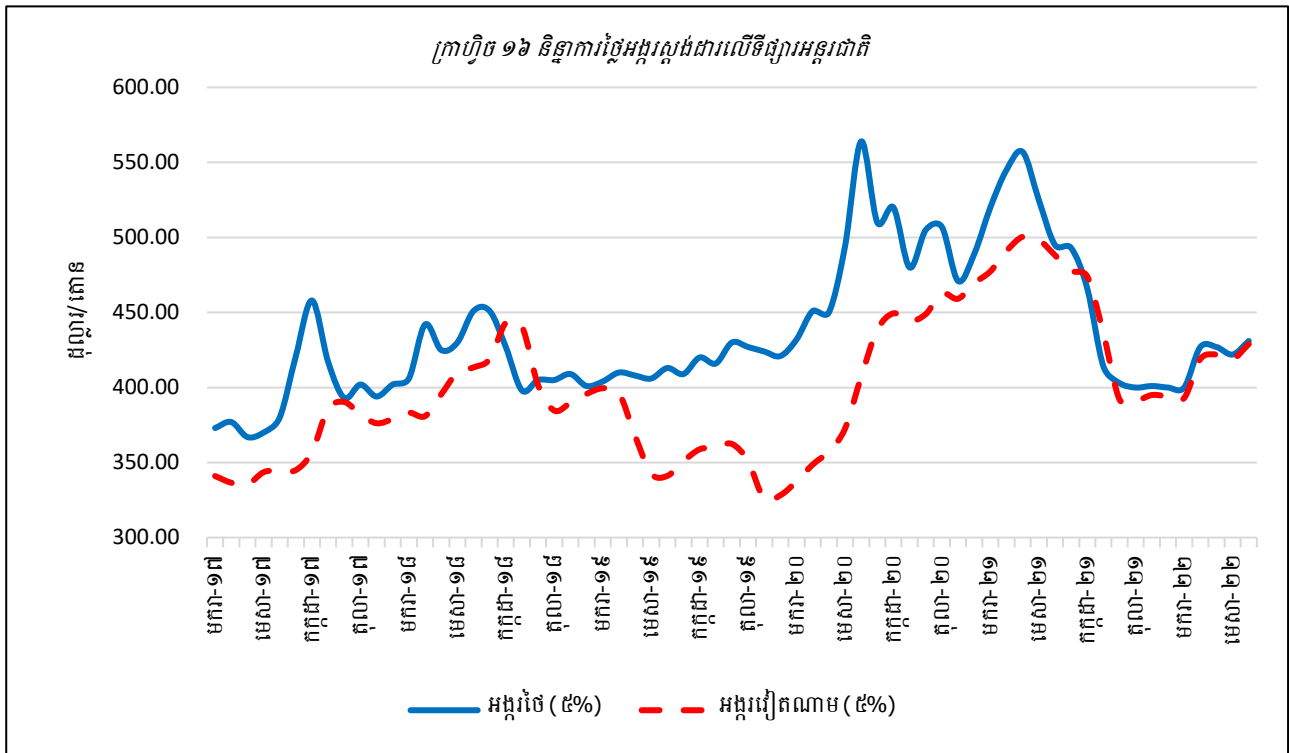


ប្រភព÷ ក្រសួងពាណិជ្ជកម្ម



ប្រភព÷ ធនាគារពិភពលោក (Pink Sheet)

## ២.២. ថ្លៃអគ្គរដ្ឋ



ប្រភព៖ World Bank (Pink Sheet)

\*\*\*\*\*

**កំណត់សម្គាល់**

**កៅស៊ូ៖**

- កៅស៊ូ TSR20: ឬហៅថាកៅស៊ូស្តង់ដារលេខ២០ រួមមានកៅស៊ូ SIR20, SMR20 និង STR20 គឺសំដៅលើកៅស៊ូធម្មជាតិដែលមានសារធាតុផ្សេងៗទៀត២០% ។ កៅស៊ូធម្មជាតិមានច្រើនប្រភេទ ក្នុងនោះកៅស៊ូដែលមានតម្រូវការប្រើប្រាស់ច្រើនជាងគេគឺកៅស៊ូស្តង់ដារ (កៅស៊ូដុំ) និងកៅស៊ូបន្ទុះ។ កៅស៊ូ TSR20 ជាប្រភេទកៅស៊ូដែលបានកែច្នៃក្នុងកម្រិតខ្ពស់ប្រើប្រាស់សម្រាប់ ផលិតកម្មកងឡាន បំពង់ទឹកជ័រ កម្រាលជ័រ ស្បែកជើង និងអាវភ្លៀងជាដើម។ កៅស៊ូប្រភេទនេះមានកម្រិតស្អិតទាប ហើយងាយលាយបញ្ចូល ជាមួយសារធាតុដទៃ ដែលធ្វើឱ្យផលិតផលផលិតចេញពីកៅស៊ូនេះមានភាពរឹងមាំឆន់ និងមិនងាយស៊ីកំរិល ។ ប្រទេសសំខាន់ៗដែលផលិត កៅស៊ូប្រភេទនេះគឺម៉ាឡេស៊ី ថៃ ឥណ្ឌូនេស៊ី វៀតណាម និងចិន។
- កៅស៊ូ RSS (Ribbed Smoked Sheets) បែងចែកជា៦ប្រភេទគឺ ប្រភេទលេខ 1, 2, 3, 4, 5 និងប្រភេទពិសេស មានពណ៌លឿង និងវេចខ្ចប់ជាបន្ទុះ ។ កៅស៊ូប្រភេទ RSS3 ច្រើនផលិតនៅប្រទេសថៃ ឥណ្ឌា និងឥណ្ឌូនេស៊ី ប្រើប្រាស់ជាវត្ថុធាតុដើម សម្រាប់ផលិតសំបកកង់រថយន្ត បំពង់ទឹកជ័រ និងស្បែកជើង ។ កៅស៊ូប្រភេទនេះប្រើប្រាស់ក្នុងឧស្សាហកម្មផលិតសំបកកង់ រថយន្ត និងដែលជាធាតុផ្សំលើស 50% នៃផលិតផល ។

**ប្រេងឆៅ៖**

ប្រេងឆៅ Brent, WTI និង Dubai ជាប្រភេទប្រេងឆៅធុនស្រាល (Light Crude Oil) ដែលមានការទិញលក់ច្រើនជាងគេ និងជាថ្លៃមូលដ្ឋានក្នុងការទិញលក់កិច្ចសន្យាអនាគត (Future Contract) ។ ប្រេងឆៅលើទីផ្សារអន្តរជាតិមានលក្ខណៈខុសគ្នា ទៅតាមប្រភេទដូចជា៖ ប្រភេទប្រេង Brent ច្រើនផលិតនៅតំបន់សមុទ្រអាត្លង់ទិចខាងជើង, ប្រភេទប្រេងរបស់អាមេរិក WTI (West Texas Intermediate) និងប្រភេទប្រេងរបស់អារ៉ាប់ប៊ីសាអ៊ូឌីត Dubai ។ ប្រភេទប្រេងឆៅទាំងបីមានលក្ខណៈ ខុសគ្នាទៅតាមកម្រិតភាពស្រាល ហើយប្រភេទប្រេងឆៅដែលមានភាពស្រាលជាងគេអាចចម្រាញ់ជាប្រេងឥន្ធនៈបានច្រើន។ API Gravity ត្រូវបានគេប្រើប្រាស់ វាស់វែងភាពស្រាលនៃប្រភេទប្រេងឆៅនីមួយៗ ។ ប្រភេទប្រេងដែលមានកម្រិត API Gravity កាន់តែខ្ពស់គឺជាប្រភេទប្រេងដែលកាន់តែស្រាល និងអាចចម្រាញ់ជាប្រេងឥន្ធនៈបានច្រើន ។

- WTI 40° API
- Brent 38° API
- Dubai 32° API



រៀបចំដោយ

នាយកដ្ឋានស្ថិតិនិងវិភាគសេដ្ឋកិច្ច

អគ្គនាយកដ្ឋានគោលនយោបាយ

ក្រសួងសេដ្ឋកិច្ច និងហិរញ្ញវត្ថុ

ព័ត៌មានផ្សេងៗ សូមទាក់ទងក្រុមការងារ.០

ទូរស័ព្ទលេខ÷ ០១៧ ៣៦៦ ៥៥៣, ០៧៧ ៨៨ ៩៩ ៩២

ម៉ោងធ្វើការ÷ ៨:០០ ដល់ ១២:០០ព្រឹក និង ២:០០ ដល់ ៥:០០ល្ងាច