

វិទ្យាសាស្ត្រសេដ្ឋកិច្ច-សង្គម

Socio-Economic Trends

ខែមករា ឆ្នាំ២០២២ / January 2022

មាតិកា

ទំព័រ

ខ្លឹមសារសង្ខេប/Executive summary

១

១. និន្នាការសេដ្ឋកិច្ចកម្ពុជា/Cambodia economic trends

២

១.១. សន្ទស្សន៍ថ្លៃទំនិញប្រើប្រាស់/Consumer price index

២

១.២. វិស័យពាណិជ្ជកម្ម/Trade

៣

១.៣. វិស័យវិនិយោគឯកជន/Private investment

៤

១.៤. វិស័យទេសចរណ៍/Tourism

៤

១.៥. វិស័យសំណង់/Construction

៥

២. និន្នាការថ្លៃទំនិញសំខាន់ៗ/Commodity prices

៥

២.១. ថ្លៃប្រេង (Crude oil price: Brent, WTI, Dubai)

៥

២.២. ថ្លៃអង្ករ (Rice price: 5%, 25%, 100% broken)

៦

២.៣. ថ្លៃកៅស៊ូ (Rubber price: TSR20, SGP/MYS)

៦

ទ្រឹមសាសន៍សង្ខេប / Executive summary

១. ក្នុងខែមករា ឆ្នាំ២០២២, សេដ្ឋកិច្ចប្រទេសកម្ពុជាបានបង្ហាញពីភាពប្រសើរឡើងវិញបន្តិចម្តងៗ ប៉ុន្តែពុំទាន់អាចវិលមករកភាពប្រក្រតីភាពដូចកាលមុនមានការរីករាលដាលនៃជំងឺកូវីដ-១៩ នៅឡើយទេ ។ ជាក់ស្តែង, ការនាំចេញនាំចូលបានបង្ហាញនូវភាពកាន់តែប្រសើរឡើង នៅដើមឆ្នាំ២០២២ នេះ ដែលឆ្លុះបញ្ចាំងពីការងើបឡើងវិញនៃសកម្មភាពសេដ្ឋកិច្ច ។ ជាមួយ នៅឆ្នាំ ២០២២, សេដ្ឋកិច្ចកម្ពុជា រំពឹងថានឹងបន្តមានកំណើនវិជ្ជមាន ដោយសារការរំពឹងទុកការកើនឡើងនៃតម្រូវការសកល និងទំនុកចិត្តរបស់វិនិយោគិនបរទេស ដែលជាសមិទ្ធផល នៃការគ្រប់គ្រងស្ថានភាពការរីករាលដាលនៃជំងឺកូវីដ-១៩ បានល្អ។ បន្ថែមលើនេះ, រាជរដ្ឋាភិបាលបានដាក់ឱ្យអនុវត្ត “ក្របខណ្ឌយុទ្ធសាស្ត្រ និងកម្មវិធីស្តារនិងជំរុញកំណើនសេដ្ឋកិច្ចកម្ពុជា ក្នុងការរស់នៅជាមួយកូវីដ-១៩ តាមគន្លងប្រក្រតីភាពថ្មី សម្រាប់ឆ្នាំ២០២១-២០២៣” ដែលនឹងជួយស្តារ និងជំរុញវិស័យដែលជាចន្ទលំនៃសេដ្ឋកិច្ចឱ្យកាន់តែប្រសើរឡើង ក្នុងនោះរួមមាន៖ កាត់ដេរ, មិនមែនកាត់ដេរ, ទេសចរណ៍ និង កសិកម្ម។

២. ក្នុងខែមករា ឆ្នាំ២០២២, ប្រេងសាំងថ្លៃជាមធ្យម ៤ ២៧៥៛/ល កើនឡើង ៣,០% និងប្រេងម៉ាស៊ូតថ្លៃជាមធ្យម ៣ ៩២៥៛/ល កើនឡើង ៣,៣% ធៀបនឹងខែធ្នូ ឆ្នាំ២០២១ ស្របគ្នាជាមួយនឹងថ្លៃនៅលើទីផ្សារអន្តរជាតិ ដែលក្នុងនោះប្រេងឆៅ (Brent) ថ្លៃមធ្យម ៨៥,៥ដុល្លារ/បារ៉ែល កើនឡើង ១៥,១% និងប្រេងឆៅ (WTI) ថ្លៃមធ្យម ៨៣,១ ដុល្លារ/បារ៉ែល កើនឡើង ១៦,២% ធៀបនឹងខែធ្នូ ឆ្នាំ២០២១ ។

៣. ក្នុងខែមករា ឆ្នាំ២០២២, ការនាំចេញទំនិញ (ដកមាស) សម្រេចបានក្នុងទំហំទឹកប្រាក់ចំនួន ១.៦៣៩ លានដុល្លារ បានកើនឡើង ២២,១% ធៀបនឹងខែដូចគ្នាឆ្នាំមុន ។ កំណើននាំចេញ (ដកមាស) ក្នុងខែមករា ឆ្នាំ២០២២នេះ ត្រូវបានជំរុញដោយកំណើនវិជ្ជមាននៃការនាំចេញផលិតផលវាយនភណ្ឌ, កង់, អង្ករ និង ទំនិញផ្សេងៗ ។ ទន្ទឹមនេះ ការនាំចូលទំនិញ (ដកមាសចេញ) សម្រេចបានក្នុងទំហំទឹកប្រាក់ ២.២១០ លានដុល្លារ បានកើនឡើង ២៣% ធៀបនឹងខែដូចគ្នាឆ្នាំមុន ដោយសារកំណើនវិជ្ជមាននៃការនាំចូលក្រណាត់, ប្រេងឥន្ធនៈ, គ្រឿងសំណង់ និង ទំនិញផ្សេងៗ ។

៤. ក្នុងខែមករា ឆ្នាំ២០២២, ស្ថានភាពភ្ញៀវទេសចរ បានបង្ហាញពីកំណើនខ្ពស់គួរឱ្យកត់សម្គាល់, ជាក់ស្តែងកម្ពុជាទទួលបានភ្ញៀវទេសចរអន្តរជាតិសរុបចំនួន ៤៥ ពាន់នាក់ កើនឡើង ១១៧,៥% ធៀបនឹងរយៈពេលដូចគ្នាឆ្នាំមុន ។ កំណើនភ្ញៀវទេសចរអន្តរជាតិនេះត្រូវបានជំរុញការកើនឡើងនៃភ្ញៀវទេសចរ និងភ្ញៀវទេសចរវៀតណាម ។ ទន្ទឹមនេះ, ភ្ញៀវទេសចរចិន នៅតែបន្តធ្លាក់ចុះ។

៥. ក្នុងខែមករា ឆ្នាំ២០២២, ចំនួនគម្រោងដែលទទួលបានការអនុញ្ញាតសាងសង់សរុបមាន ២១៣ គម្រោង បានធ្លាក់ចុះ ២៤៥ គម្រោង និងតម្លៃគម្រោងសរុបមាន ៣៦ លានដុល្លារ បានធ្លាក់ចុះ ២៣,៤% ក្នុងនោះ ប្រភេទសំណង់លំនៅដ្ឋានមាន១៩៣ គម្រោង (ស្មើនឹង ៩០,៦% នៃសំណើសុំសាងសង់សរុប) បានធ្លាក់ចុះ ២០២ គម្រោង ធៀបនឹងរយៈពេលដូចគ្នាឆ្នាំមុន ។

៦. ក្នុងខែមករា ឆ្នាំ២០២២, ស្ថានភាពវិនិយោគ បានបង្ហាញពីភាពល្អប្រសើរបន្តិច, ជាក់ស្តែងគម្រោងវិនិយោគឯកជនសរុប^១ មានចំនួន ២៣ គម្រោង បានកើនឡើង ១០ គម្រោង, លទ្ធភាពបង្កើតកម្លាំងពលកម្មថ្មីប្រមាណជា ២០ ពាន់នាក់ កើនឡើង ៦៧,០% និង ទុនវិនិយោគសរុប ២ លានដុល្លារ កើនឡើង ២៦១,៧% ធៀបនឹងរយៈពេលដូចគ្នាឆ្នាំមុន^២ ។

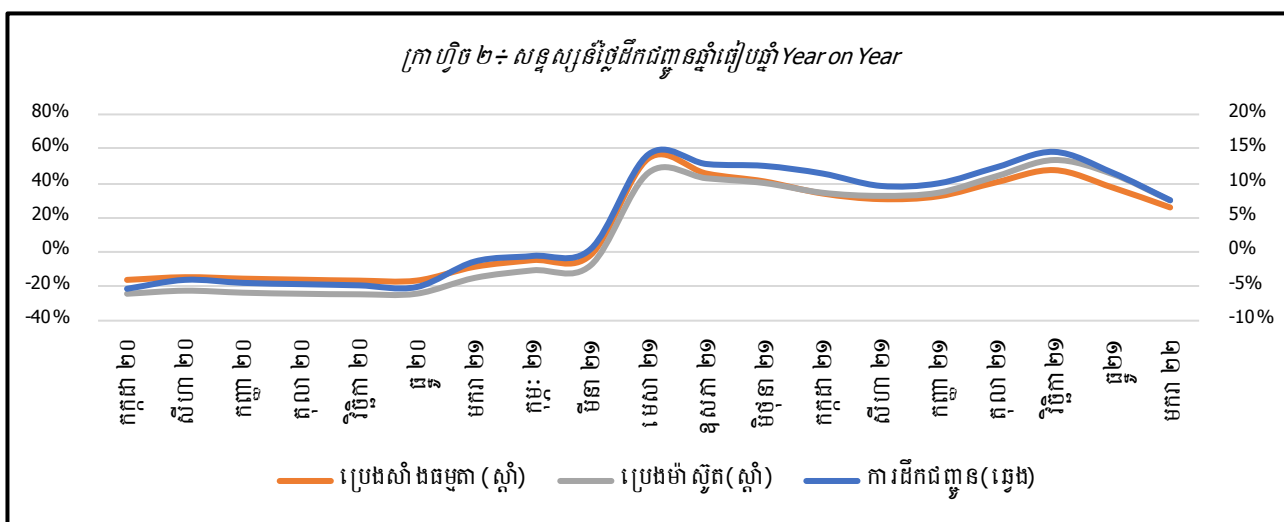
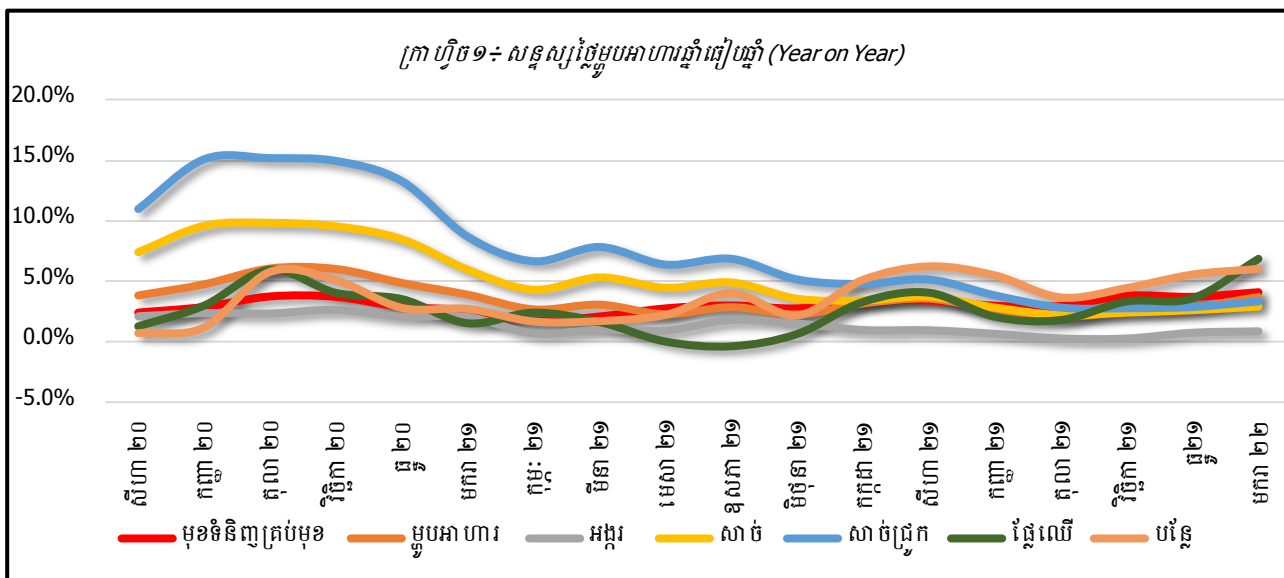
៧. ក្នុងខែមករា ឆ្នាំ២០២២, សន្ទស្សន៍ថ្លៃទំនិញប្រើប្រាស់ និងសេវាកម្មនៅរាជធានីភ្នំពេញ កើនឡើង ៤,១% ធៀបនឹងខែដូចគ្នាឆ្នាំមុន ។ កំណើននេះ គឺដោយសារការកើនឡើងនៃសន្ទស្សន៍ថ្លៃម្ហូបអាហារ ៣,៦%, សន្ទស្សន៍ថ្លៃសម្លៀកបំពាក់និងស្បែកជើង ៧,២%, សន្ទស្សន៍ថ្លៃផ្ទះសំបែង, ទឹក, អគ្គិសនី, ឧស្ម័ន និងឥន្ធនៈដទៃទៀត ៦,៤%, សន្ទស្សន៍ថ្លៃក្រុមដឹកជញ្ជូន ៧,៥% និង សន្ទស្សន៍ទំនិញនិងសេវាកម្មផ្សេងៗ ៤,០% ។

¹ គម្រោងវិនិយោគឯកជនក្រៅតំបន់សេដ្ឋកិច្ចពិសេស ដែលទទួលបានការអនុញ្ញាតដោយក្រុមប្រឹក្សាអភិវឌ្ឍន៍កម្ពុជា។

² ទិន្នន័យនេះពុំមានបូករួមបញ្ចូលទិន្នន័យរបស់តំបន់សេដ្ឋកិច្ចទេ

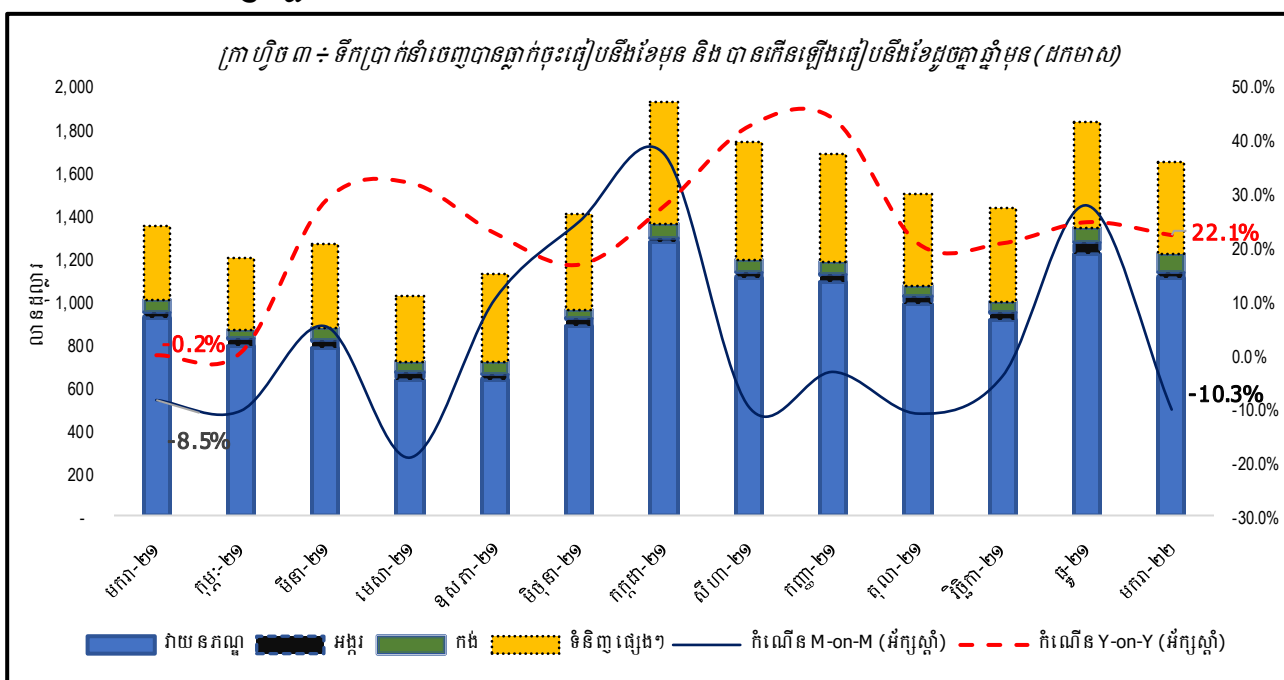
១. ទិដ្ឋភាពសេដ្ឋកិច្ចកម្ពុជា / Cambodia economic trends

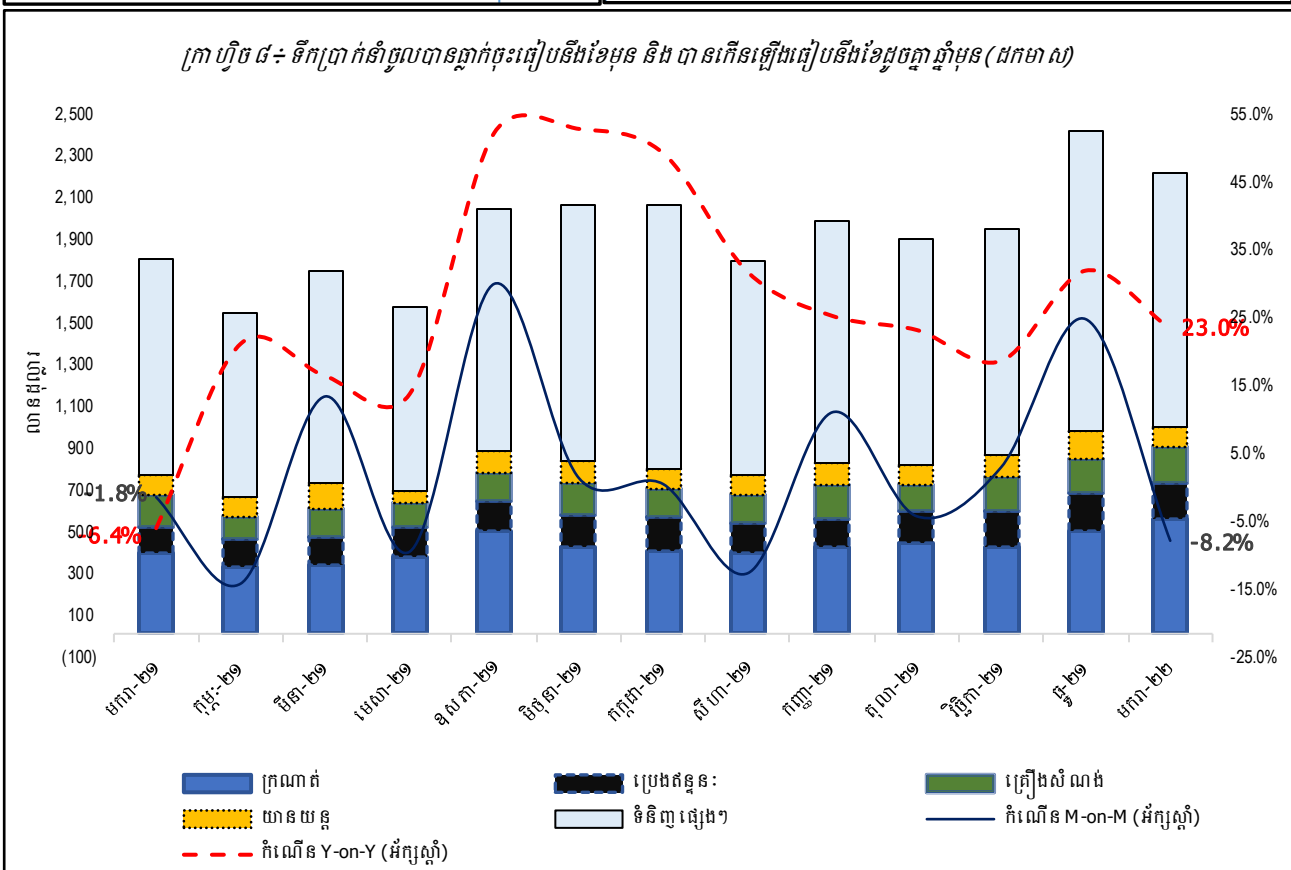
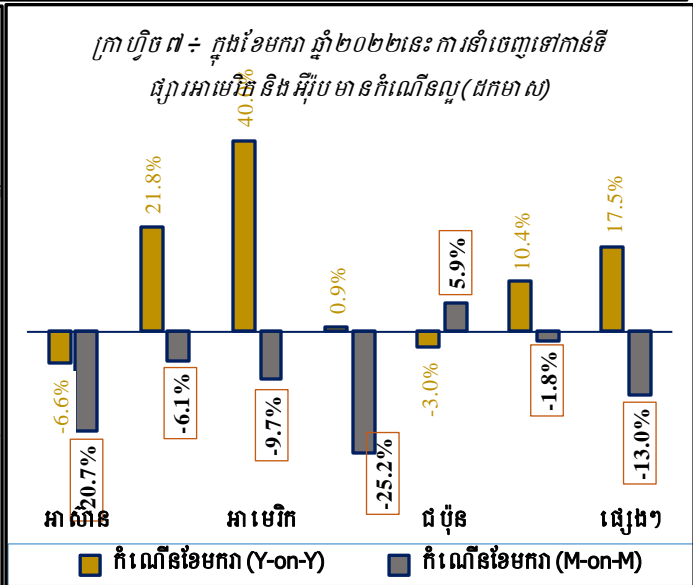
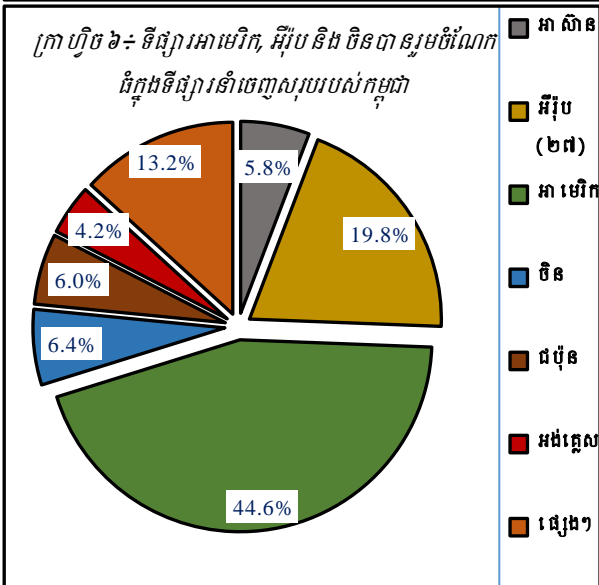
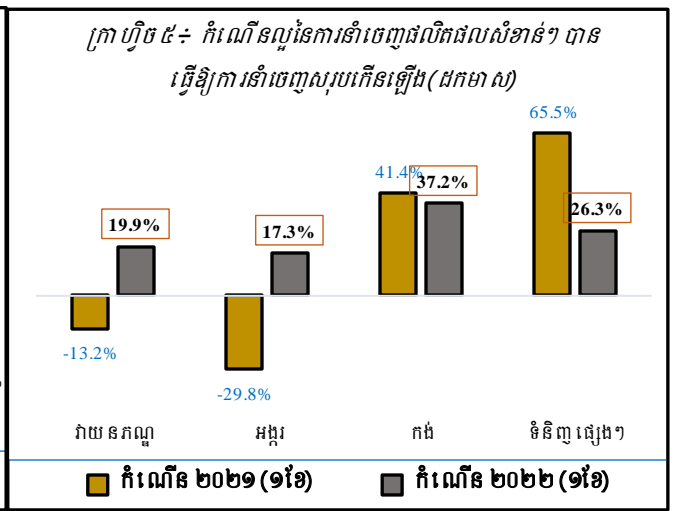
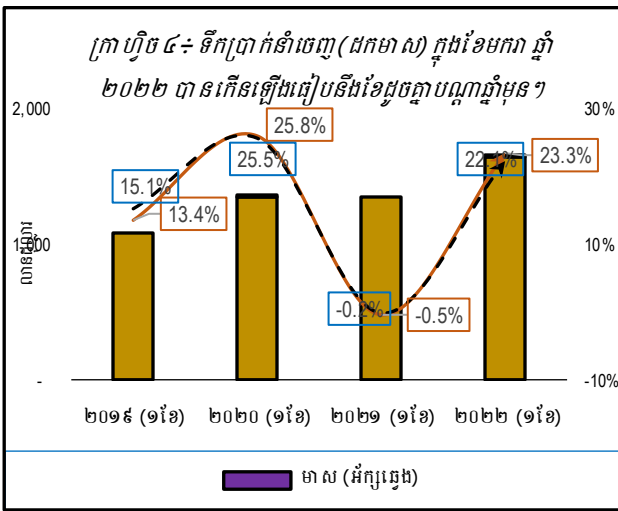
១.១. សន្ទស្សន៍ថ្លៃទំនិញប្រើប្រាស់ / Consumer price index



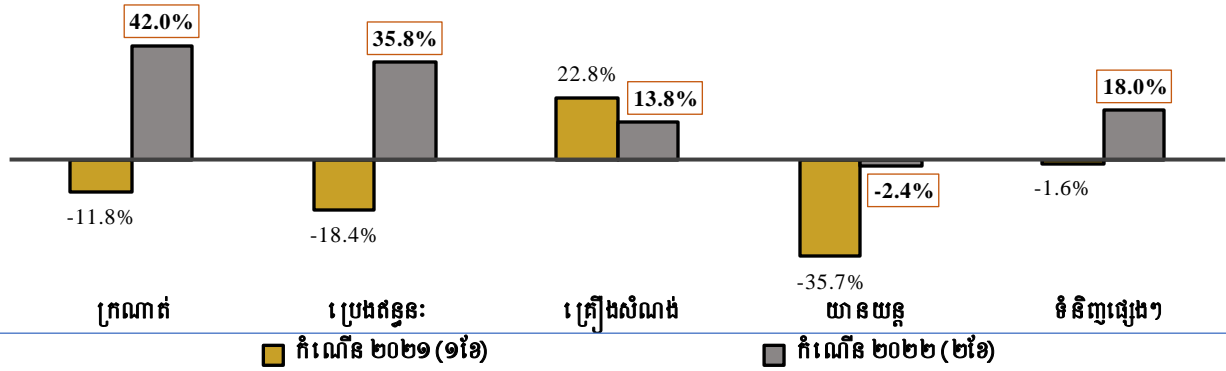
ប្រភព: វិទ្យាស្ថានជាតិស្ថិតិ

១.២. វិស័យពាណិជ្ជកម្ម / Trade





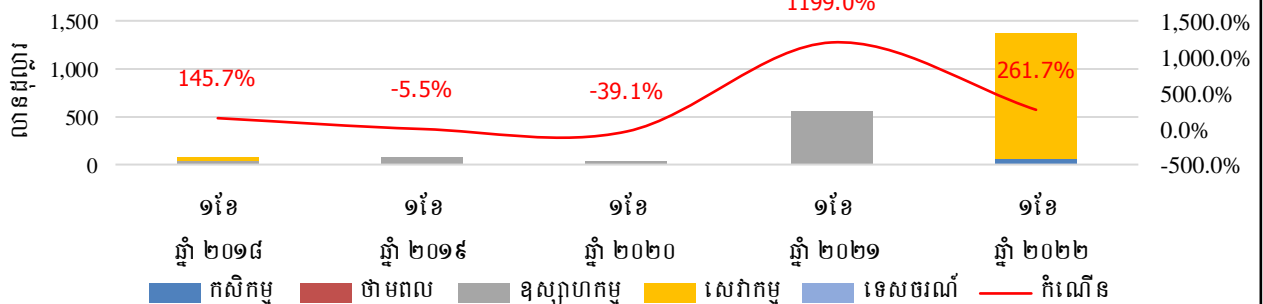
ក្រាហ្វិច ៩៖ ទំហំទឹកប្រាក់នាំចូលក្រណាត់ និងប្រេងឥន្ធនៈ បានកើនឡើងគួរឱ្យកត់សម្គាល់(ដកមាស)



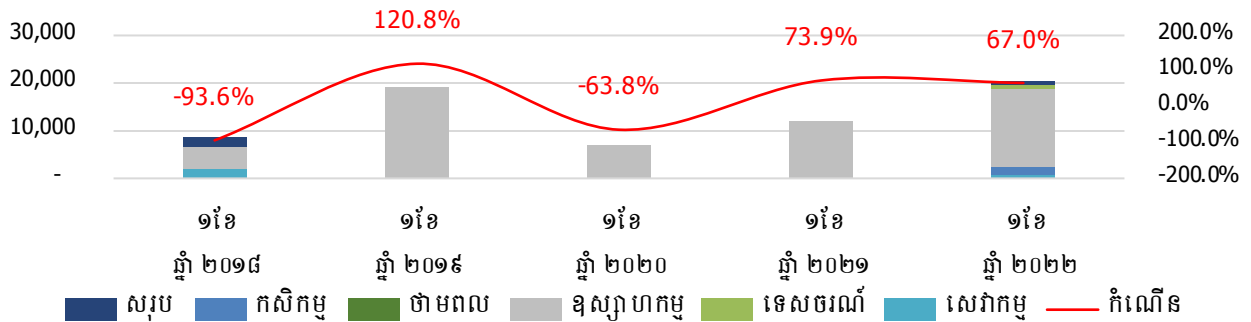
ប្រភព៖ ស្ថិតិទំហំពាណិជ្ជកម្មអន្តរជាតិ, អគ្គនាយកដ្ឋានគយនិងរដ្ឋាករកម្ពុជា

១.៣. ស្ថានភាពវិនិយោគ / Investment

ក្រាហ្វិច ១០៖ ទុនវិនិយោគមានការរើបឡើងវិញ



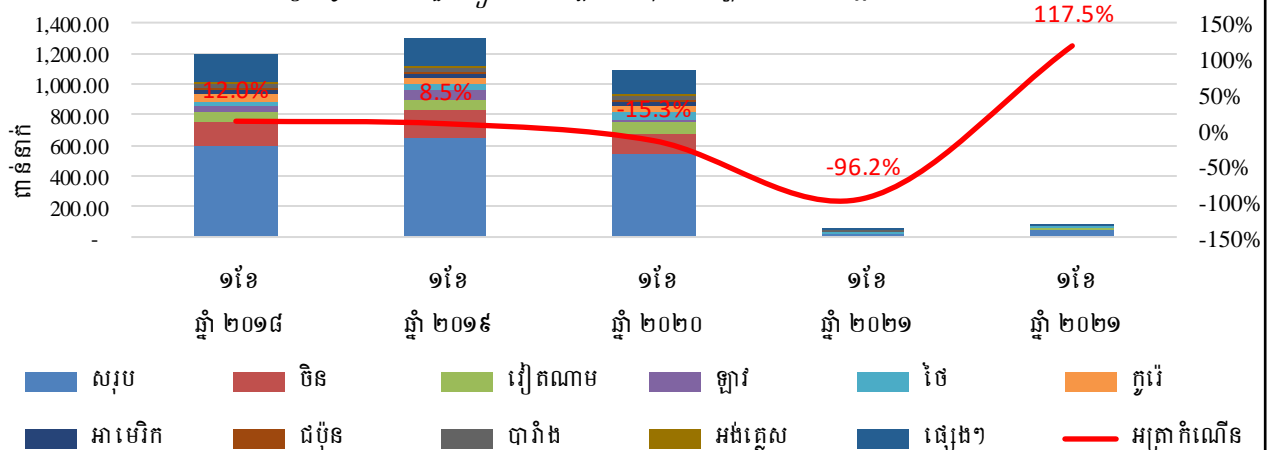
ក្រាហ្វិច ១១៖ ការបង្កើតកម្លាំងពលកម្មថ្មីតាមរយៈការវិនិយោគក្នុងកំណើនមានការកើនឡើង



ប្រភព៖ ក្រុមប្រឹក្សាអភិវឌ្ឍន៍កម្ពុជា

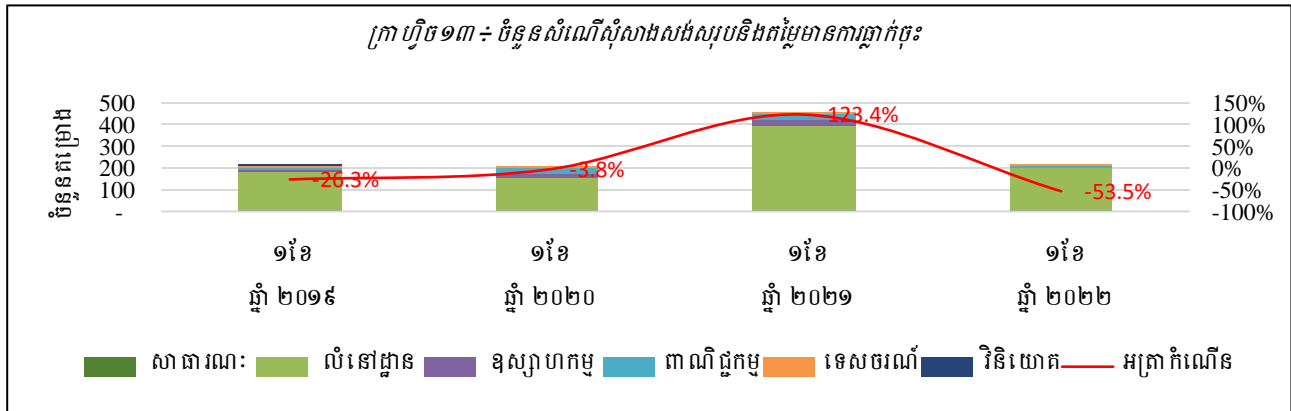
១.៤. វិនិយោគសេដ្ឋកិច្ច / Tourism

ក្រាហ្វិច ១២៖ ចំនួនភ្ញៀវទេសចរអន្តរជាតិសរុបបានបង្ហាញពីការរើបឡើងវិញ



ប្រភព៖ ក្រសួងទេសចរណ៍

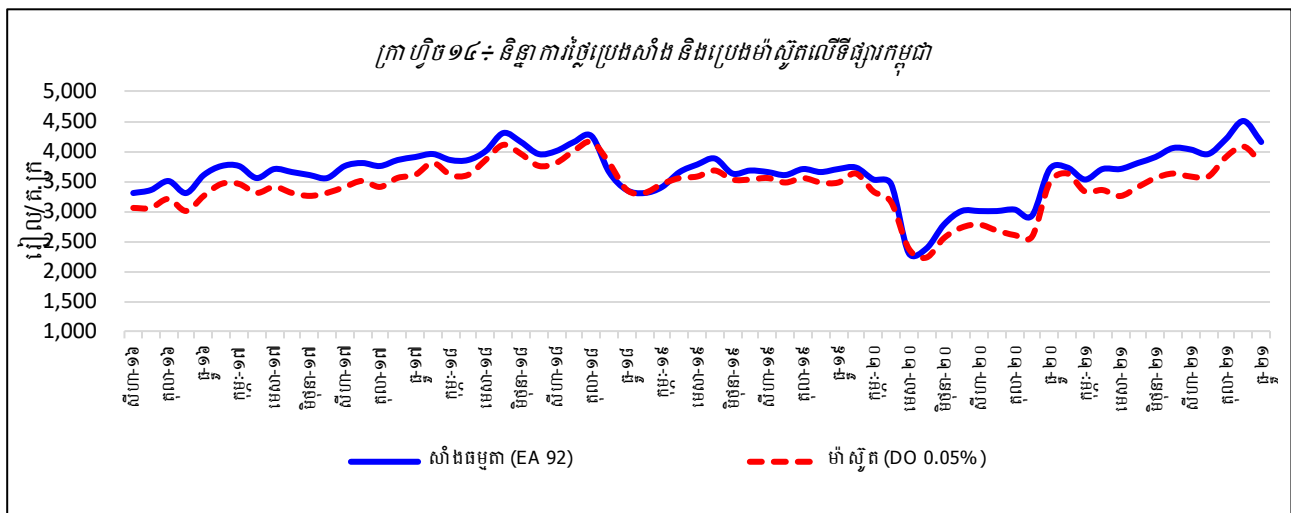
១.៥. ស្ថានភាពសំណង់ / Construction



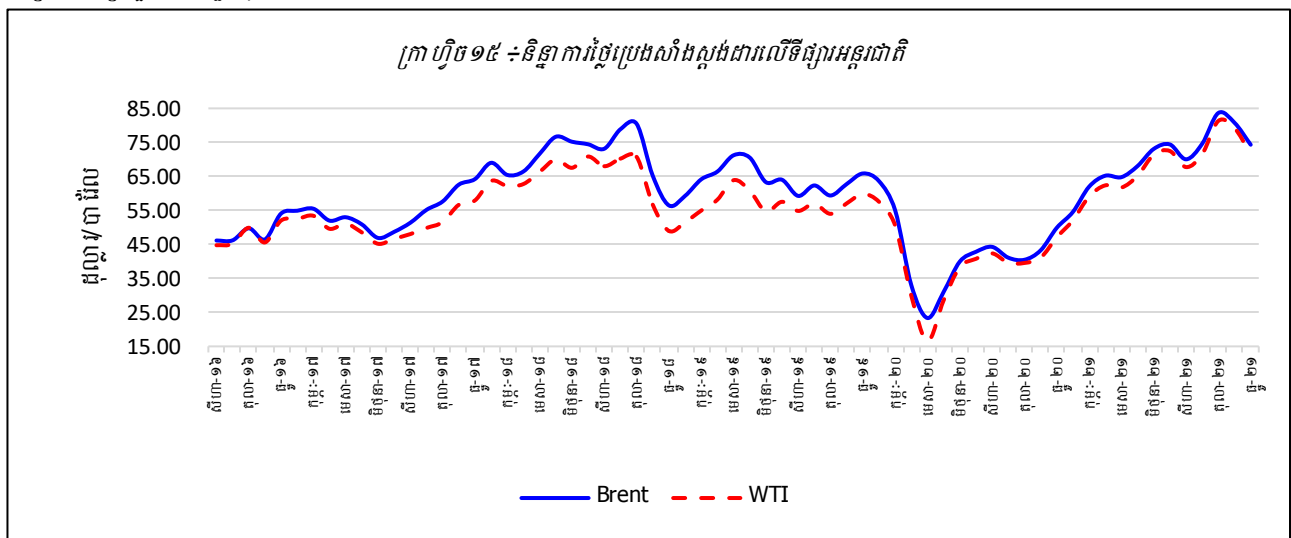
ប្រភព៖ ក្រសួងរៀបចំដែនដី នគរូបនីយកម្ម និងសំណង់

២. និស្សាភរៈថ្លៃទំនិញសំខាន់ៗ / Commodity prices

២.១. ថ្លៃប្រេង÷

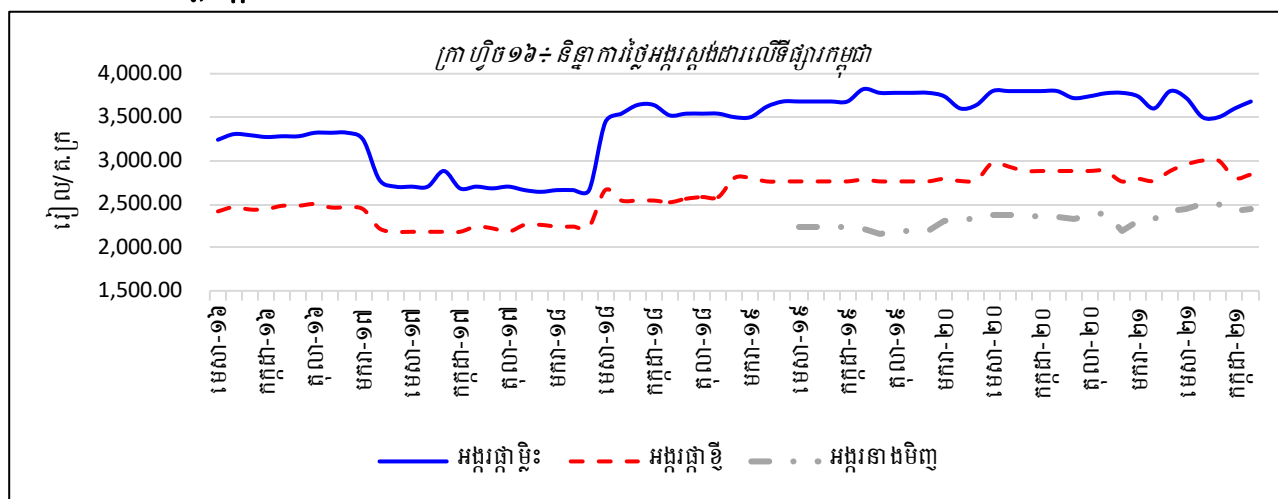


ប្រភព៖ ក្រសួងពាណិជ្ជកម្ម

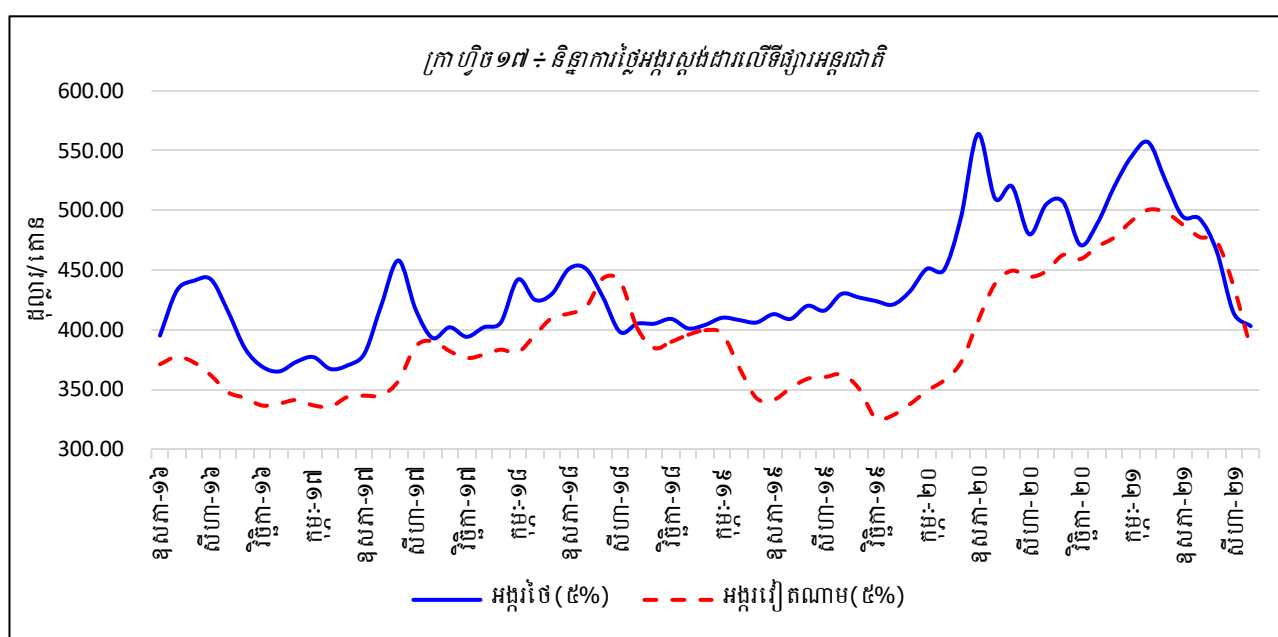


ប្រភព៖ ធនាគារពិភពលោក (Pink Sheet)

២.២. ថ្ងៃអង្គរ៖

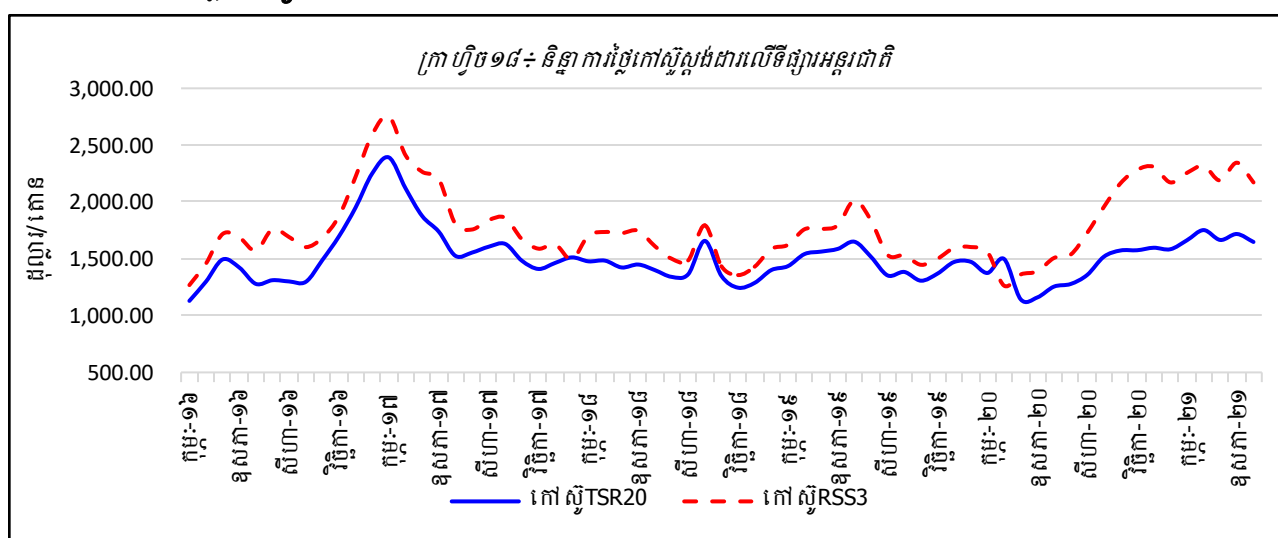


ប្រភព៖ ក្រសួងពាណិជ្ជកម្ម



ប្រភព៖ World Bank (Pink Sheet)

២. ៣. ថ្ងៃកៅស៊ូ៖



ប្រភព៖ World Bank (Pink Sheet)

កំណត់សម្គាល់

កៅស៊ូ៖

- កៅស៊ូ TSR20: ឬហៅថាកៅស៊ូស្តង់ដារលេខ២០ រួមមានកៅស៊ូ SIR20, SMR20 និង STR20 គឺសំដៅលើកៅស៊ូធម្មជាតិដែលមានសារធាតុផ្សេងៗទៀត២០% ។ កៅស៊ូធម្មជាតិមានច្រើនប្រភេទក្នុងនោះកៅស៊ូដែលមានតម្រូវការប្រើប្រាស់ច្រើនជាងគេគឺកៅស៊ូស្តង់ដារ (កៅស៊ូដុំ) និងកៅស៊ូបន្ទុះ។ កៅស៊ូ TSR20 ជាប្រភេទកៅស៊ូដែលបានកែច្នៃក្នុងកម្រិតខ្ពស់ប្រើប្រាស់សម្រាប់ផលិតកម្មកង់ឡាន បំពង់ទឹកជ័រ កម្រាលជ័រ ស្បែកជើង និងអាវភ្លៀងជាដើម។ កៅស៊ូប្រភេទនេះមានកម្រិតស្អិតទាប ហើយងាយលាយបញ្ចូល ជាមួយសារធាតុដទៃ ដែលធ្វើឱ្យផលិតផលផលិតចេញពីកៅស៊ូនេះមានភាពរឹងមាំ ធន់ និងមិនងាយស៊ីកំរិចរិល ។ ប្រទេសសំខាន់ៗដែលផលិត កៅស៊ូប្រភេទនេះគឺម៉ាឡេស៊ី ថៃ ឥណ្ឌូនេស៊ី វៀតណាម និងចិន។
- កៅស៊ូ RSS (Ribbed Smoked Sheets) បែងចែកជា៦ប្រភេទគឺ ប្រភេទលេខ 1, 2, 3, 4, 5 និងប្រភេទពិសេស មានពណ៌លឿង និងវេចខ្ចប់ជាបន្ទុះ ។ កៅស៊ូប្រភេទ RSS3 ច្រើនផលិតនៅប្រទេសថៃ ឥណ្ឌា និងឥណ្ឌូនេស៊ី ប្រើប្រាស់ជាវត្ថុធាតុដើម សម្រាប់ផលិតសំបកកង់រថយន្ត បំពង់ទឹកជ័រ និងស្បែកជើង ។ កៅស៊ូប្រភេទនេះប្រើប្រាស់ក្នុងឧស្សាហកម្មផលិតសំបកកង់ រថយន្ត និងដែលជាធាតុផ្សំលើស50% នៃផលិតផល ។

ប្រេងឆៅ៖

ប្រេងឆៅ Brent, WTI និង Dubai ជាប្រភេទប្រេងឆៅធុនស្រាល(Light Crude Oil) ដែលមានការទិញលក់ច្រើនជាងគេ និងជាថ្លៃមូលដ្ឋានក្នុងការទិញលក់កិច្ចសន្យាអនាគត (Future Contract) ។ ប្រេងឆៅលើទីផ្សារអន្តរជាតិមានលក្ខណៈខុសគ្នា ទៅតាមប្រភេទដូចជា៖ ប្រភេទប្រេង Brent ច្រើនផលិតនៅតំបន់សមុទ្រអាត្លង់ទិចខាងជើង, ប្រភេទប្រេងរបស់អាមេរិក WTI (West Texas Intermediate) និងប្រភេទប្រេងរបស់អារ៉ាប់ប៊ីសាអ៊ូឌីត Dubai ។ ប្រភេទប្រេងឆៅទាំងបីមានលក្ខណៈ ខុសគ្នាទៅតាមកម្រិតភាពស្រាល ហើយប្រភេទប្រេងឆៅដែលមានភាពស្រាលជាងគេអាចចម្រាញ់ជាប្រេងឥន្ធនៈបានច្រើន។ API Gravity ត្រូវបានគេប្រើប្រាស់ វាស់វែងភាពស្រាលនៃប្រភេទប្រេងឆៅនីមួយៗ ។ ប្រភេទប្រេងដែលមានកម្រិត API Gravity កាន់តែខ្ពស់គឺជាប្រភេទប្រេងដែលកាន់តែស្រាល និងអាចចម្រាញ់ជាប្រេងឥន្ធនៈបានច្រើន ។

- WTI 40° API
- Brent 38° API
- Dubai 32° API

រៀបចំដោយ

នាយកដ្ឋានស្ថិតិនិងវិភាគសេដ្ឋកិច្ច

អគ្គនាយកដ្ឋានគោលនយោបាយ

ក្រសួងសេដ្ឋកិច្ច និងហិរញ្ញវត្ថុ

ព័ត៌មានផ្សេងៗ សូមទាក់ទងក្រុមការងារ.០

ទូរស័ព្ទលេខ÷ ០១៧ ៣៦៦ ៥៥៣, ០៧៧ ៨៨ ៩៩ ៩២

ម៉ោងធ្វើការ÷ ៨:០០ ដល់ ១២:០០ព្រឹក និង ២:០០ ដល់ ៥:០០រសៀល