

វិទ្យាសាស្ត្រសេដ្ឋកិច្ច-សង្គម

Socio-Economic Trends

ឆ្នាំ២០២១ / Annual 2021

មាតិកា

ទំព័រ

ខ្លឹមសារសង្ខេប/Executive summary

១

១. និន្នាការសេដ្ឋកិច្ចកម្ពុជា/Cambodia economic trends

២

១.១. សន្ទស្សន៍ថ្លៃទំនិញប្រើប្រាស់/Consumer price index

២

១.២. វិស័យពាណិជ្ជកម្ម/Trade

៣

១.៣. វិស័យវិនិយោគឯកជន/Private investment

៤

១.៤. វិស័យទេសចរណ៍/Tourism

៤

១.៥. វិស័យសំណង់/Construction

៥

២. និន្នាការថ្លៃទំនិញសំខាន់ៗ/Commodity prices

៥

២.១. ថ្លៃប្រេង (Crude oil price: Brent, WTI, Dubai)

៥

២.២. ថ្លៃអង្ករ (Rice price: 5%, 25%, 100% broken)

៦

២.៣. ថ្លៃកៅស៊ូ (Rubber price: TSR20, SGP/MYS)

៦

ទ្រឹមសាសន៍រង្វេប / Executive summary

១. ក្នុងឆ្នាំ២០២១, សេដ្ឋកិច្ចប្រទេសកម្ពុជាបានបង្ហាញពីភាពប្រសើរឡើងវិញបន្តិចម្តងៗ ប៉ុន្តែពុំទាន់អាចវិលមករកភាពប្រក្រតីភាពដូចកាលមុនមានការរីករាលដាលនៃជំងឺកូវីដ-១៩ នៅឡើយទេ ។ បន្ទាប់ពីការទទួលរងផលប៉ះពាល់ពីវិបត្តិជំងឺកូវីដ-១៩ ជាពិសេស ព្រឹត្តិការណ៍សហគមន៍ ២០ កុម្ភៈកន្លងមក បានបង្ហាញថា, សូចនាករសំខាន់ៗនៃវិស័យកំណើនសេដ្ឋកិច្ចកម្ពុជាត្រូវបានទទួលរងសម្ពាធម្រមាន៖ ចំនួនភ្ញៀវទេសចរជាតិនិងអន្តរជាតិ, សកម្មភាពនៅក្នុងវិស័យសំណង់ និងទុនវិនិយោគពីបរទេស បាននិងកំពុងបន្តធ្លាក់ចុះ ។ ទោះបីយ៉ាងនេះក្តី, ការនាំចេញក្រៅពីសម្លៀកបំពាក់និងផលិតផលកាត់ដេរ ដូចជា កង់, គ្រឿងបន្លំអេឡិចត្រូនិក, ផលិតផលពីឈើ និងផលិតផលកសិកម្មផ្សេងទៀត ជាដើម បានបន្តរក្សាកំណើនល្អ ខណៈដែលការនាំចេញសម្លៀកបំពាក់ និងផលិតផលកាត់ដេរ បានងើបឡើងបន្តិច។ ជាមួយសេដ្ឋកិច្ចកម្ពុជា រំពឹងថានឹងមានកំណើនវិជ្ជមានក្នុងឆ្នាំ២០២១ ដោយសារការងើបឡើងវិញនៃស្ថានភាពសេដ្ឋកិច្ចសកល, សេដ្ឋកិច្ចដៃគូពាណិជ្ជកម្មរបស់កម្ពុជា, និងការចូលរួមពីប្រជាជនកម្ពុជាក្នុងការ បំពេញកាតព្វកិច្ចចាក់វ៉ាក់សាំងដើម្បីការពារជំងឺកូវីដ-១៩ និងគោរពតាមគោលការណ៍ ៣កុំ ៣ការពារ ឬក៏រួមជាមួយនឹងការជម្រុញពីវិស័យមួយចំនួន រួមមាន វិស័យកសិកម្ម, វិស័យកម្មន្តសាលាមិនមែនកាត់ដេរ, វិស័យទឹកជំពូន និងធម្មនាគមន៍និងលទ្ធភាពនៃការបង្វែរការបញ្ជាទិញនិងរោងចក្រកាត់ដេរពីប្រទេសមីយ៉ាន់ម៉ាកាន់ប្រទេសកម្ពុជា ។

២. ក្នុងខែធ្នូ ឆ្នាំ២០២១, ប្រេងសាំងថ្លៃជាមធ្យម ៤ ១៥០\$/ល ធ្លាក់ចុះ ៧,៨% និងប្រេងម៉ាស៊ូតថ្លៃជាមធ្យម ៣ ៨០០\$/ល ធ្លាក់ចុះ ៦,៧% ធៀបនឹងខែវិច្ឆិកា ស្របគ្នាជាមួយនឹងថ្លៃនៅលើទីផ្សារអន្តរជាតិ ប្រេងឆោ (Brent) ថ្លៃមធ្យម ៧៤,៣ដុល្លារ/បារ៉ែល ធ្លាក់ចុះ ៨,០% និងប្រេងឆោ (WTI) ថ្លៃមធ្យម ៧១,៥ ដុល្លារ/បារ៉ែល ធ្លាក់ចុះ ៩,៧% ធៀបនឹងខែវិច្ឆិកា ។

៣. ក្នុងឆ្នាំ២០២១, ការនាំចេញទំនិញ (ដកមាស) សម្រេចបានក្នុងទំហំទឹកប្រាក់ចំនួន ១៧.៤៤០ លានដុល្លារ បានកើនឡើង ២២,៨% ធៀបនឹងឆ្នាំមុន ដោយសារកំណើននាំចេញផលិតផល វាយនភណ្ឌ, កង់ និង ទំនិញផ្សេងៗ ដូចជា គ្រឿងសង្ហារឹម, ស្បែកសត្វមានរោម(furskins), កៅស៊ូ, ក្តារកុងប្លាស្ទិក, វត្ថុសម្រាប់ជាងសំណង់ធ្វើពីប្លាស្ទិក, សូឡា, ខ្សែភ្លើងនិងបង្គុំខ្សែភ្លើង, គ្រឿងអេឡិចត្រូនិកនិងភាគបំណែក, ចេក, ស្ពាន់, កសិផលផ្សេងៗ, ដំឡូងមី និង ស្វាយ។ ទន្ទឹមនេះ ការនាំចូលទំនិញ (ដកមាសចេញ) សម្រេចបានក្នុងទំហំទឹកប្រាក់ ចំនួន ២២.៧៦២ លានដុល្លារ បានកើនឡើង ២៥,៩% ធៀបនឹងឆ្នាំមុន ដោយសារកំណើននៃការនាំចូលក្រណាត់, ប្រេងឥន្ធនៈ, គ្រឿងសំណង់, យានយន្ត និង ទំនិញផ្សេងៗ ។

៤. ក្នុងឆ្នាំ២០២១, ស្ថានភាពភ្ញៀវទេសចរ នៅតែបន្តធ្លាក់ចុះ, ជាក់ស្តែងកម្ពុជាទទួលបានភ្ញៀវទេសចរអន្តរជាតិសរុបចំនួន ១៩៦ ពាន់នាក់ បានធ្លាក់ចុះ ៨៥,០% ធៀបនឹងឆ្នាំមុន ។ ភ្ញៀវទេសចរចិនមានចំនួន ៤៦ ពាន់នាក់ (ស្មើ ២៣,% នៃភ្ញៀវទេសចរអន្តរជាតិសរុប) បានធ្លាក់ចុះ ៨៦,១% ។

៥. ក្នុងឆ្នាំ២០២១, ចំនួនគម្រោងដែលទទួលបានការអនុញ្ញាតសាងសង់សរុបមាន ៤ ៣០៣ គម្រោង បានធ្លាក់ចុះ ៥៣៨ គម្រោង និងតម្លៃគម្រោងសរុបមាន ៥ ៥៨០ លានដុល្លារ បានធ្លាក់ចុះ ២៨,០% ក្នុងនោះ ប្រភេទសំណង់លំនៅដ្ឋានមាន ៣ ៧២០ គម្រោង(ស្មើនឹង ៨៦,៥ នៃសំណើសុំសាងសង់សរុប) បានធ្លាក់ចុះ ៣៦៦ គម្រោង ធៀបនឹងឆ្នាំមុន ។

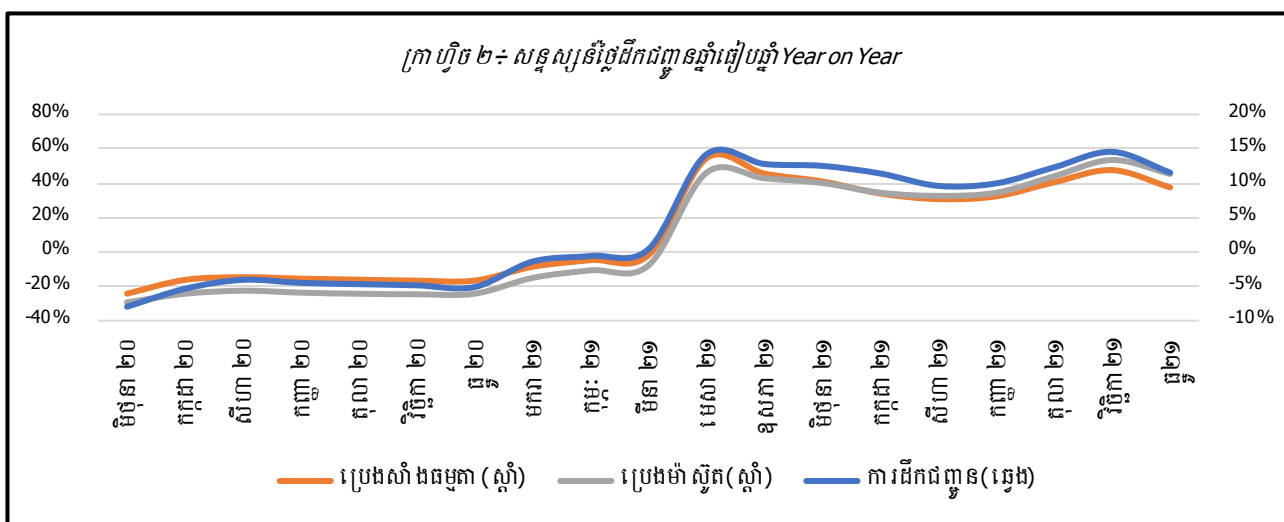
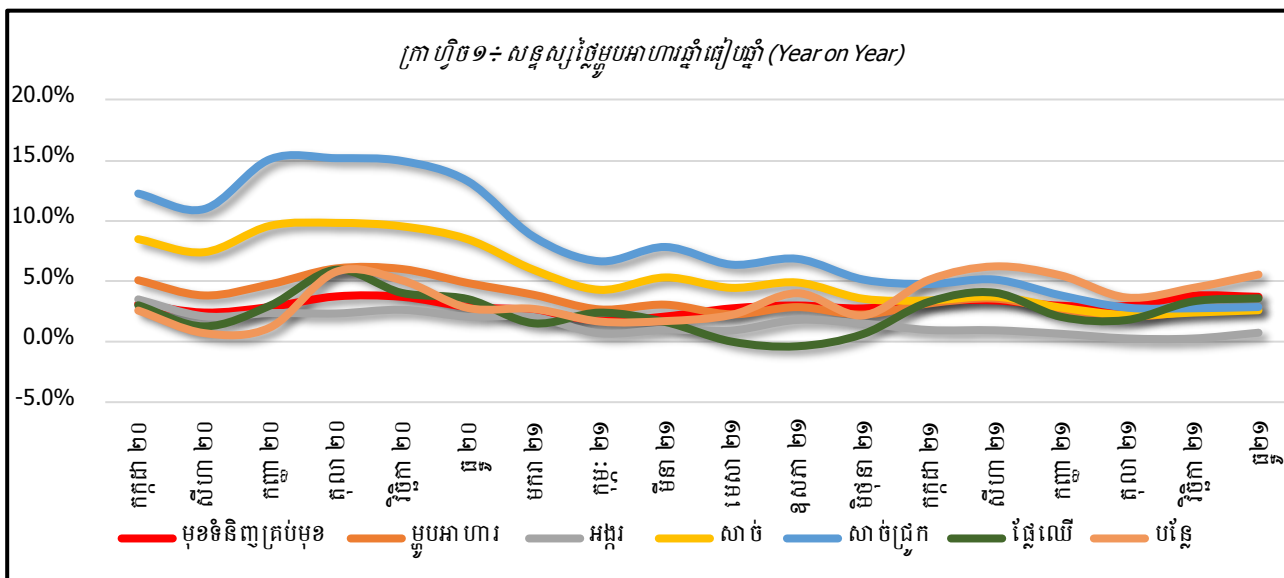
៦. ក្នុងឆ្នាំ២០២១, ស្ថានភាពវិនិយោគ មិនទាន់មានភាពល្អប្រសើរនៅឡើយទេ, ជាក់ស្តែងគម្រោងវិនិយោគឯកជនសរុបមានចំនួន ១០៨ គម្រោង បានធ្លាក់ចុះ ៤៦ គម្រោង, លទ្ធភាពបង្កើតកម្លាំងពលកម្មថ្មីប្រមាណ ៩០ ពាន់នាក់ បានធ្លាក់ចុះ ២៥,៥% និង ទុនវិនិយោគសរុប ១ ៧១៩ លានដុល្លារ បានធ្លាក់ចុះ ៧២,៦% ធៀបនឹងឆ្នាំមុន^២ ។

៧. នៅខែធ្នូ ឆ្នាំ២០២១, សន្ទស្សន៍ថ្លៃទំនិញប្រើប្រាស់ និងសេវាកម្មនៅរាជធានីភ្នំពេញ កើនឡើង ៣,៧% ធៀបនឹងខែដូចគ្នាឆ្នាំមុន ។ កំណើននេះ គឺដោយសារការកើនឡើងនៃសន្ទស្សន៍ថ្លៃម្ហូបអាហារ ២,៨%, សន្ទស្សន៍ថ្លៃសម្លៀកបំពាក់ និងស្បែកជើង ៦,៥%, សន្ទស្សន៍ថ្លៃផ្ទះសំបែង, ទឹក, អគ្គិសនី, ឧស្ម័ន និងឥន្ធនៈដទៃទៀត ៥,៦%, សន្ទស្សន៍ថ្លៃក្រុមជក់ជំពូន ១១,៥ និង សន្ទស្សន៍ទំនិញនិងសេវាកម្មផ្សេងៗ ៥,១% ។

¹ គម្រោងវិនិយោគឯកជនក្រៅតំបន់សេដ្ឋកិច្ចពិសេស ដែលទទួលបានការអនុញ្ញាតដោយក្រុមប្រឹក្សាអភិវឌ្ឍន៍កម្ពុជា។
² ទិន្នន័យនេះពុំមានបូករួមបញ្ចូលទិន្នន័យក្នុងតំបន់សេដ្ឋកិច្ចទេ

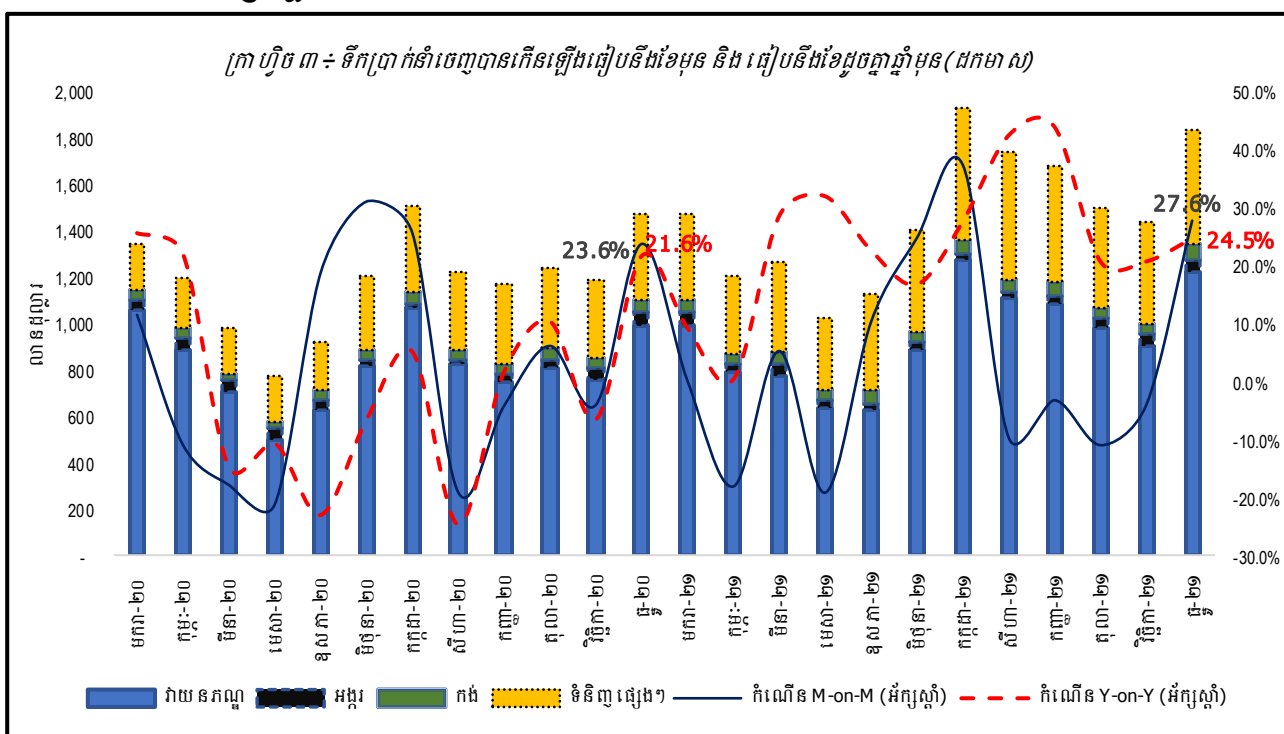
១. ទិដ្ឋភាពសេដ្ឋកិច្ចកម្ពុជា / Cambodia economic trends

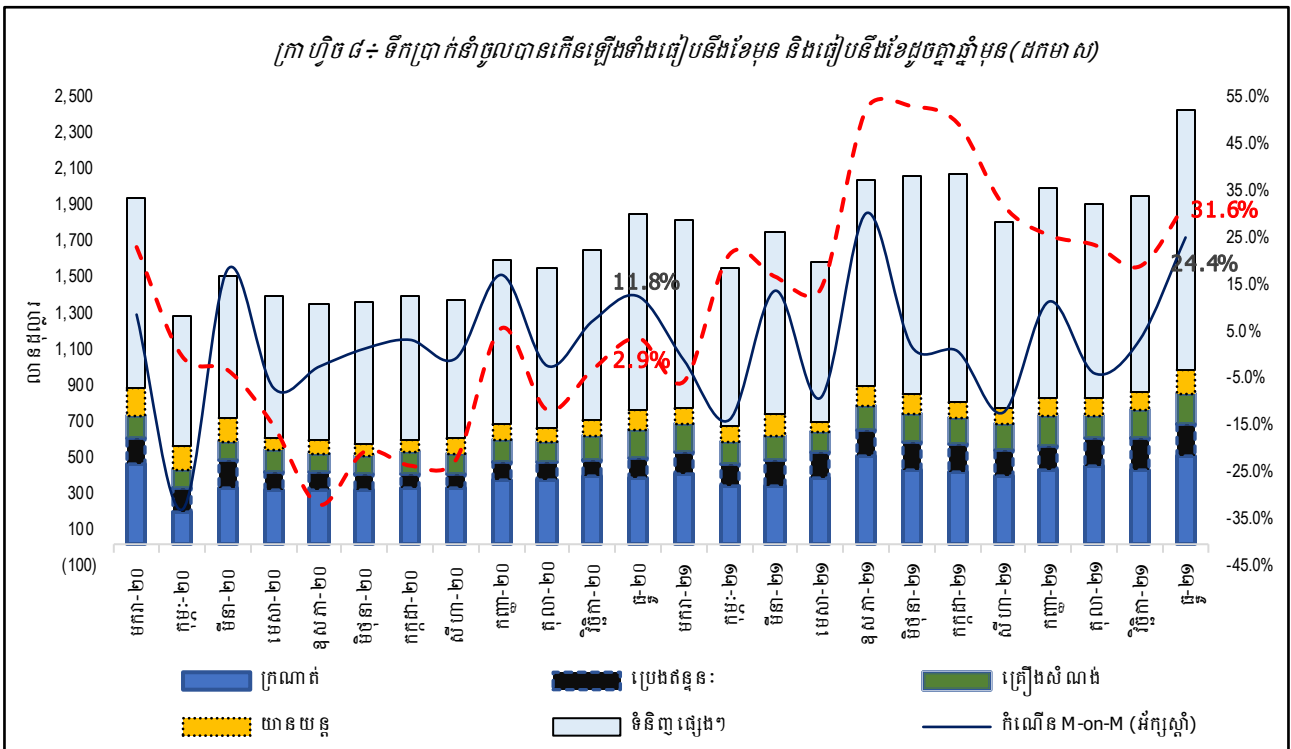
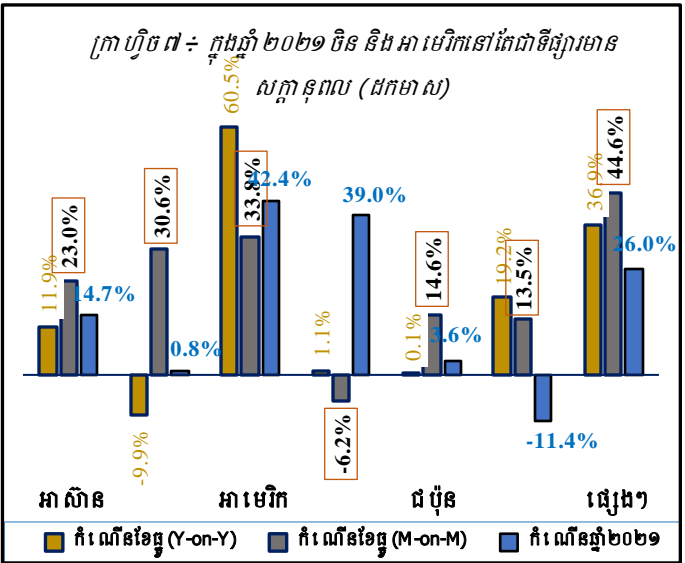
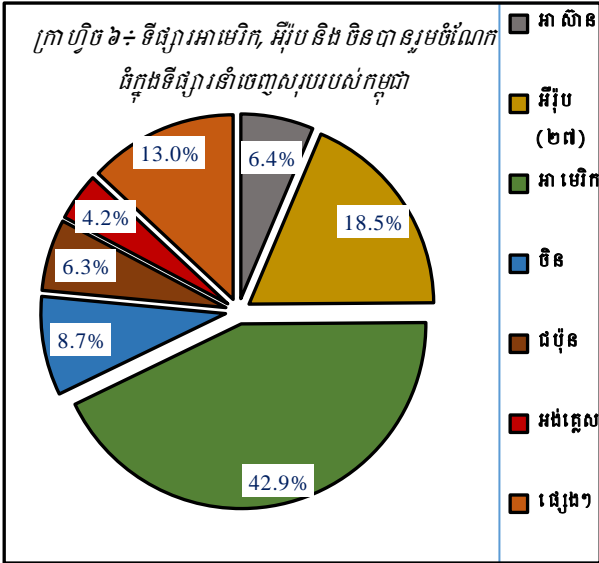
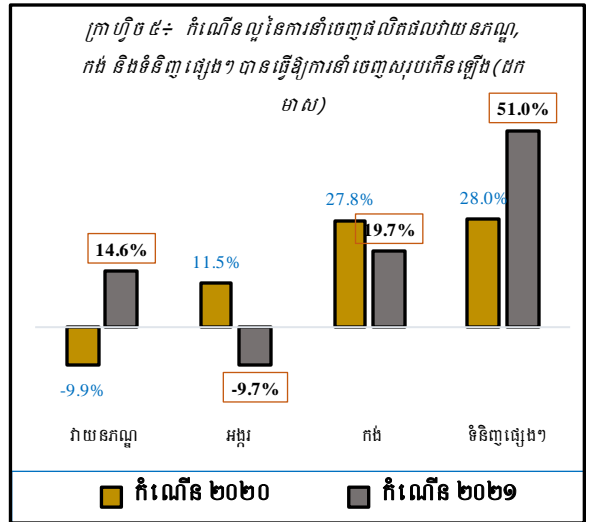
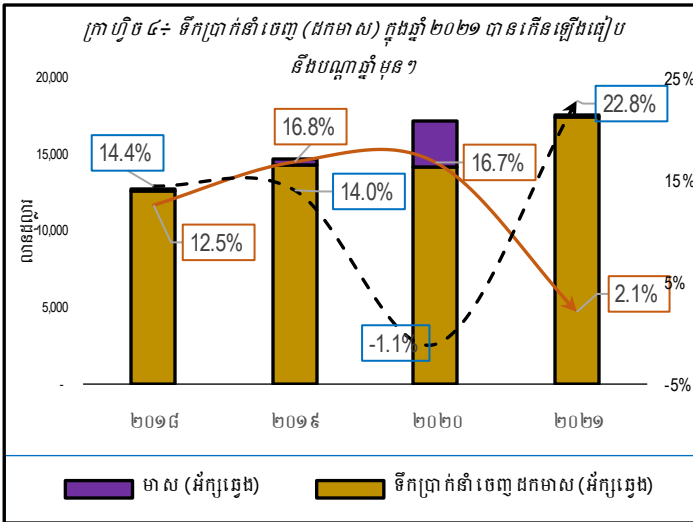
១.១. សន្ទស្សន៍ថ្លៃទំនិញប្រើប្រាស់ / Consumer price index

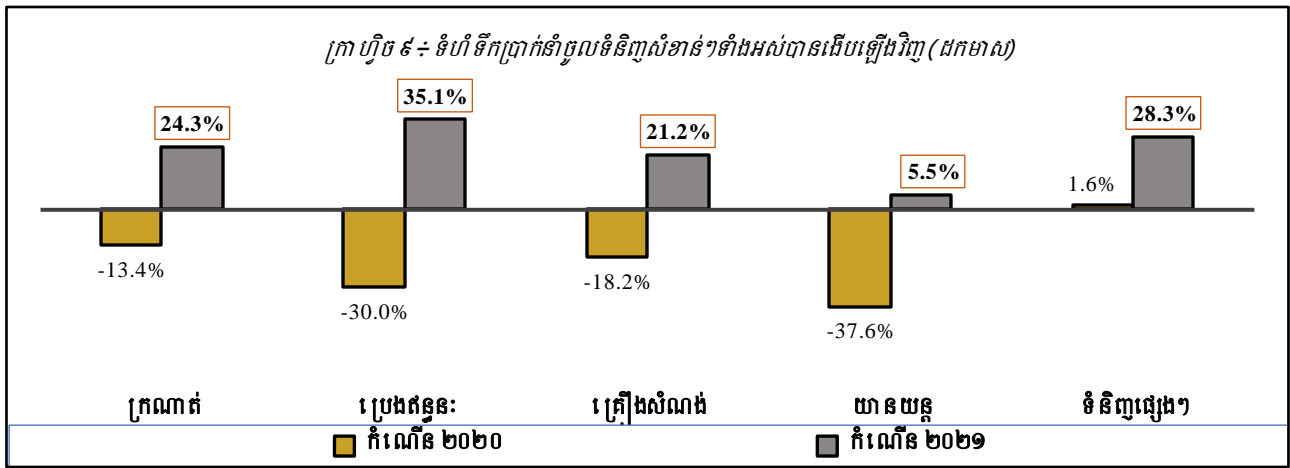


ប្រភព: វិទ្យាស្ថានជាតិស្ថិតិ

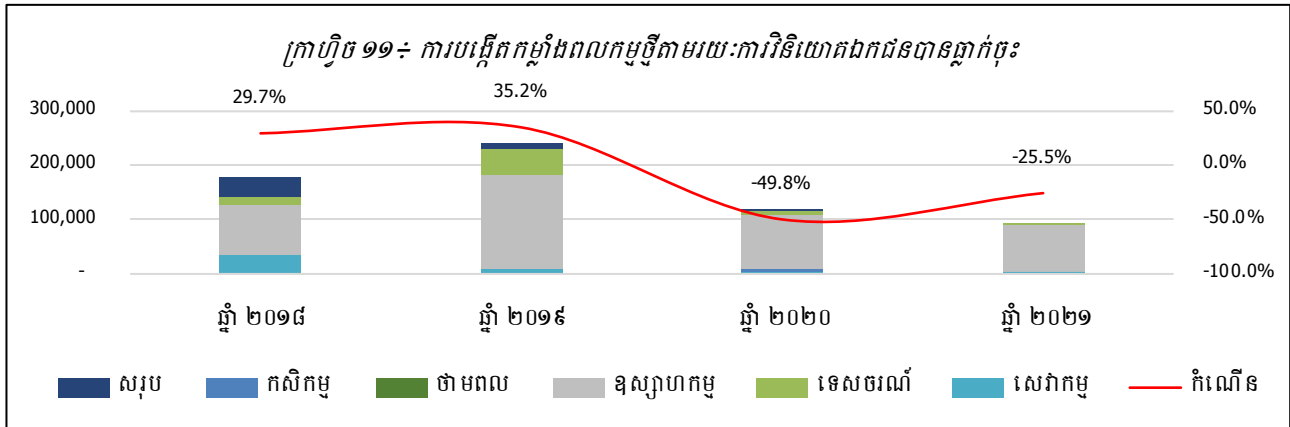
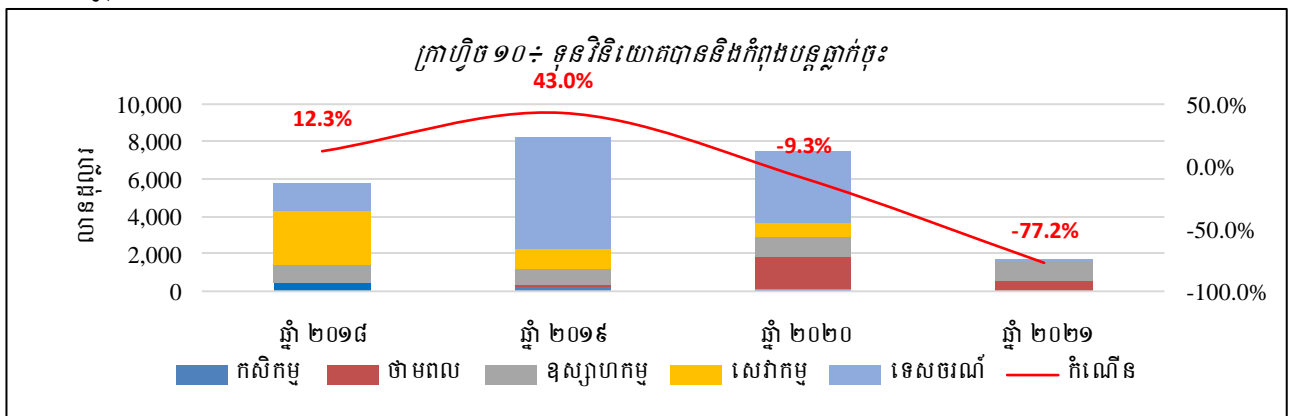
១.២. វិស័យពាណិជ្ជកម្ម / Trade



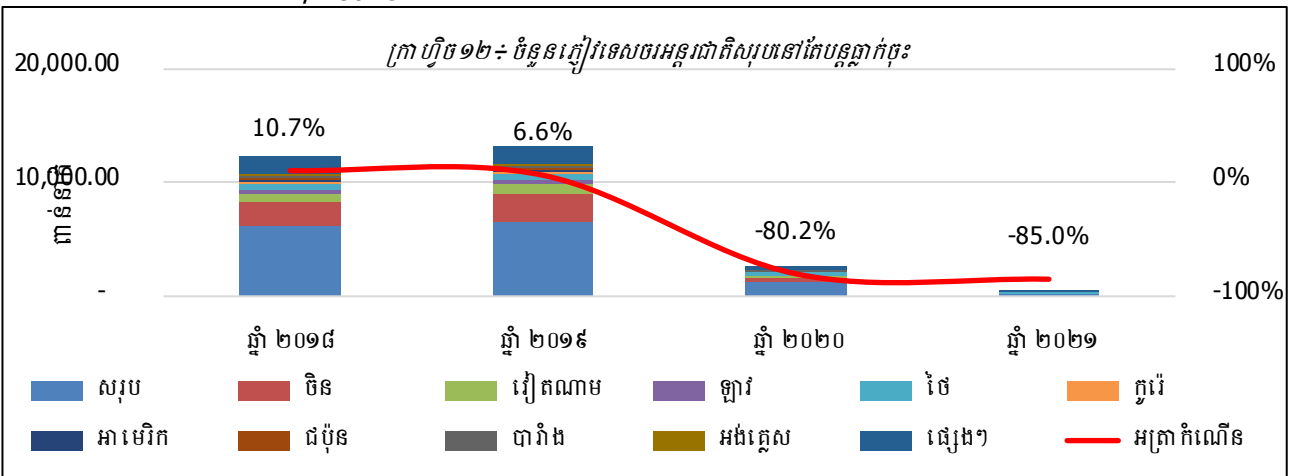




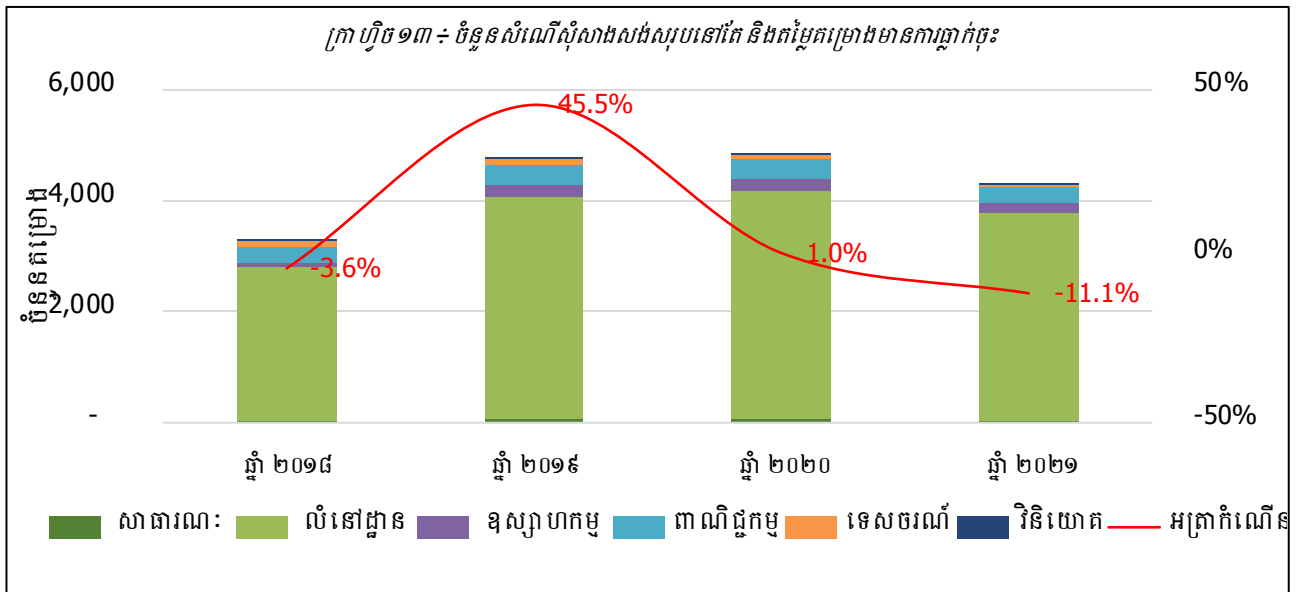
១.៣. ស្ថានភាពវិនិយោគ / Investment



១.៤. វិស័យទេសចរណ៍ / Tourism

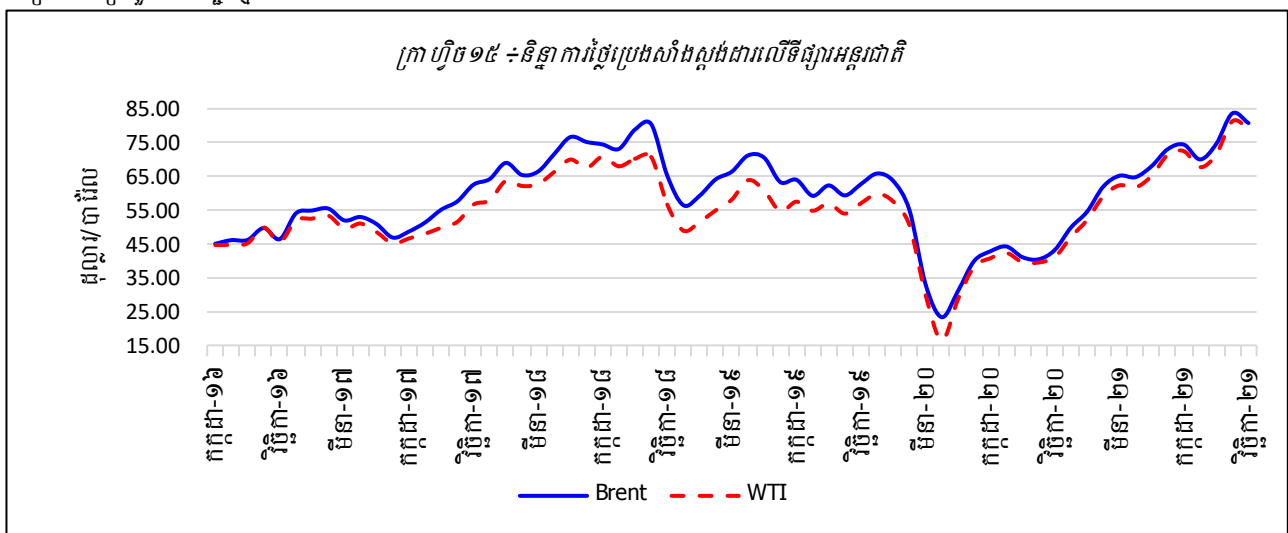
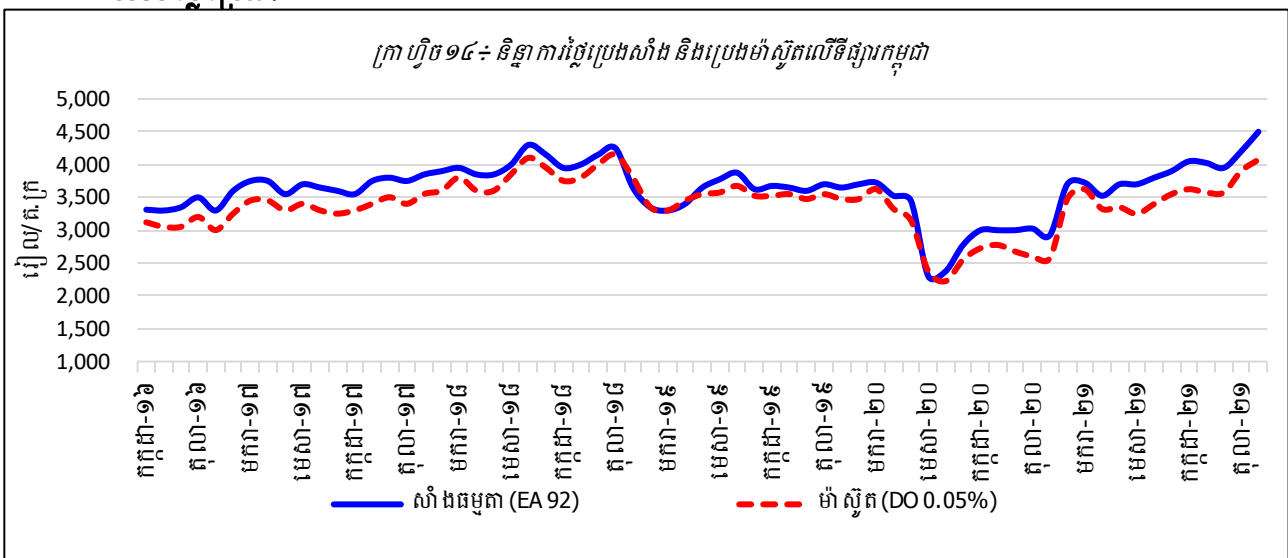


១.៥. ស្ថានភាពសំណង់ / Construction

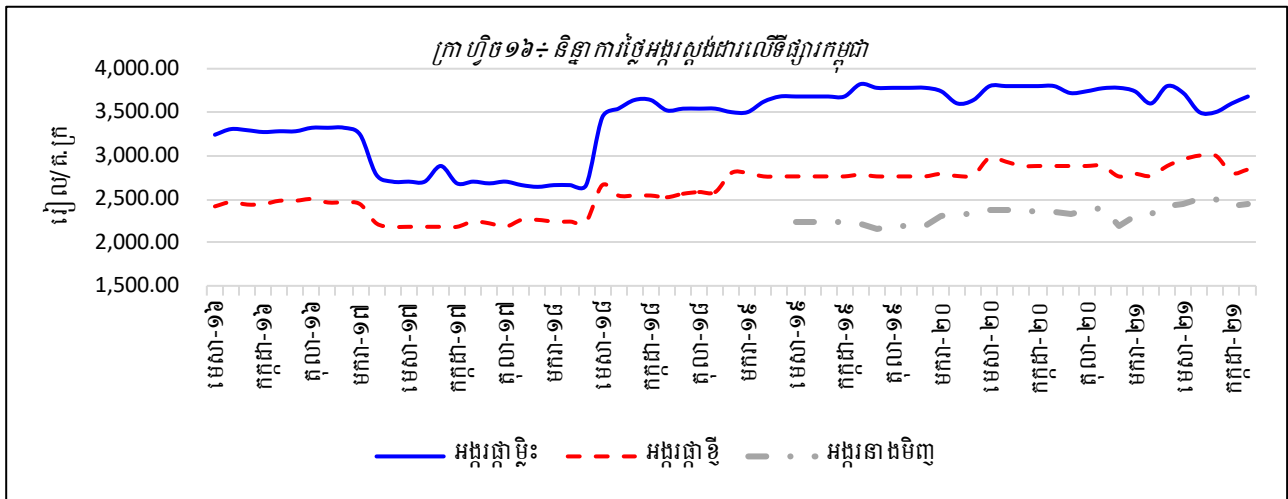


២. ទិដ្ឋភាពថ្លៃទំនិញសំខាន់ៗ / Commodity prices

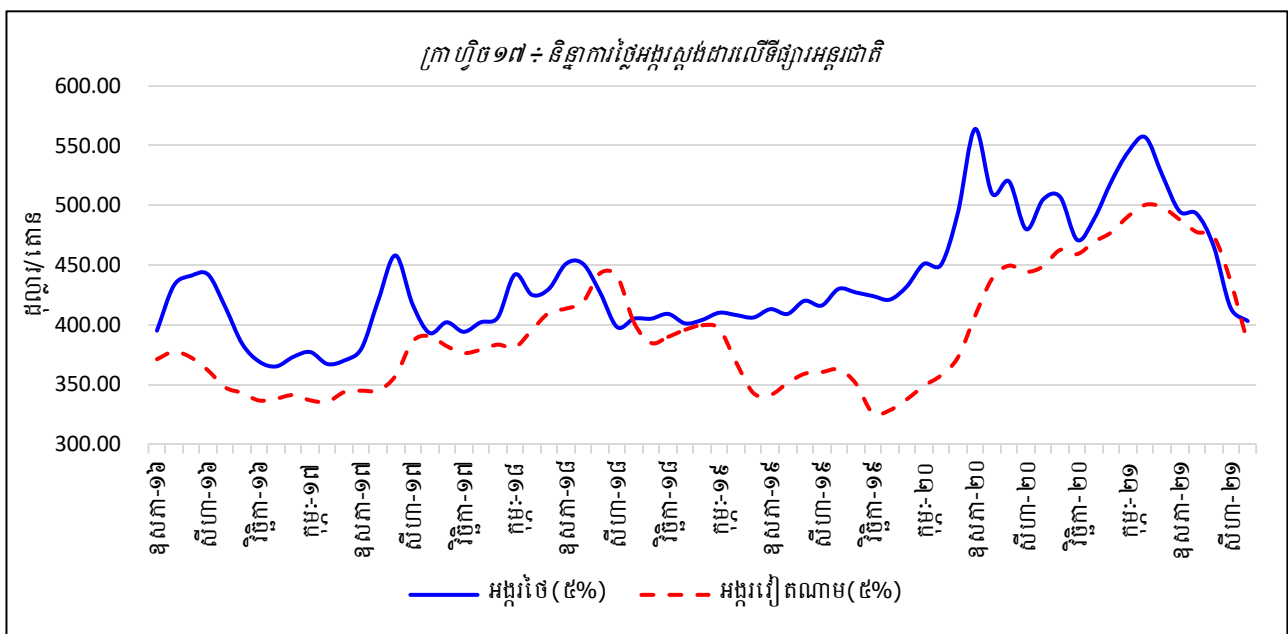
២.១. ថ្លៃប្រេង÷



២.២. ថ្លៃអង្ករ៖

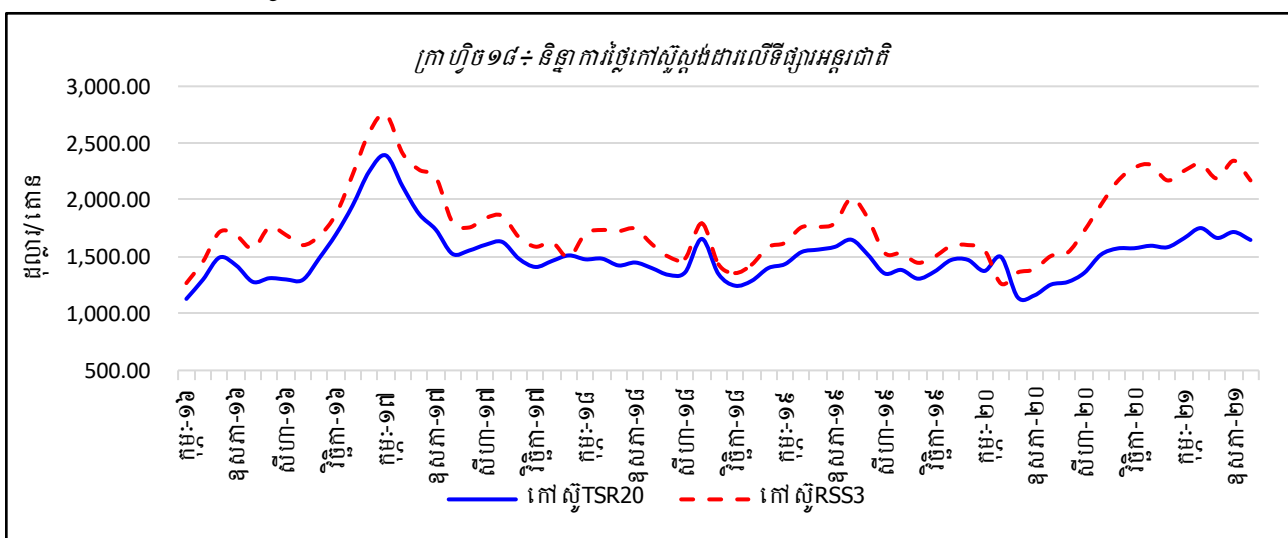


ប្រភព៖ ក្រសួងពាណិជ្ជកម្ម



ប្រភព៖ World Bank (Pink Sheet)

២.៣. ថ្លៃកៅស៊ូ៖



ប្រភព៖ World Bank (Pink Sheet)

កំណត់សម្គាល់

កៅស៊ូ÷

- កៅស៊ូ TSR20: ឬហៅថាកៅស៊ូស្តង់ដារលេខ២០ រួមមានកៅស៊ូ SIR20, SMR20 និង STR20 គឺសំដៅលើកៅស៊ូធម្មជាតិដែលមានសារធាតុផ្សេងៗទៀត២០% ។ កៅស៊ូធម្មជាតិមានច្រើនប្រភេទក្នុងនោះកៅស៊ូដែលមានតម្រូវការប្រើប្រាស់ច្រើនជាងគេគឺកៅស៊ូស្តង់ដារ (កៅស៊ូដុំ) និងកៅស៊ូបន្ទុះ។ កៅស៊ូ TSR20 ជាប្រភេទកៅស៊ូដែលបានកែច្នៃក្នុងកម្រិតខ្ពស់ប្រើប្រាស់សម្រាប់ផលិតកម្មកង់ឡាន បំពង់ទឹកជ័រ កម្រាលជ័រ ស្បែកជើង និងអាវភ្លៀងជាដើម។ កៅស៊ូប្រភេទនេះមានកម្រិតស្អិតទាប ហើយងាយលាយបញ្ចូល ជាមួយសារធាតុដទៃ ដែលធ្វើឱ្យផលិតផលផលិតចេញពីកៅស៊ូនេះមានភាពរឹងមាំ ធន់ និងមិនងាយស៊ីកំរិចរិល ។ ប្រទេសសំខាន់ៗដែលផលិត កៅស៊ូប្រភេទនេះគឺម៉ាឡេស៊ី ថៃ ឥណ្ឌូណេស៊ី វៀតណាម និងចិន។
- កៅស៊ូ RSS (Ribbed Smoked Sheets) បែងចែកជា៦ប្រភេទគឺ ប្រភេទលេខ 1, 2, 3, 4, 5 និងប្រភេទពិសេស មានពណ៌លឿង និងវេចខ្ចប់ជាបន្ទុះ ។ កៅស៊ូប្រភេទ RSS3 ច្រើនផលិតនៅប្រទេសថៃ ឥណ្ឌា និងឥណ្ឌូណេស៊ី ប្រើប្រាស់ជាវត្ថុធាតុដើម សម្រាប់ផលិតសំបកកង់រថយន្ត បំពង់ទឹកជ័រ និងស្បែកជើង ។ កៅស៊ូប្រភេទនេះប្រើប្រាស់ក្នុងឧស្សាហកម្មផលិតសំបកកង់ រថយន្ត និងដែលជាធាតុផ្សំលើស50% នៃផលិតផល ។

ប្រេងឆៅ÷

ប្រេងឆៅ Brent, WTI និង Dubai ជាប្រភេទប្រេងឆៅធុនស្រាល(Light Crude Oil) ដែលមានការទិញលក់ច្រើនជាងគេ និងជាថ្លៃមូលដ្ឋានក្នុងការទិញលក់កិច្ចសន្យាអនាគត (Future Contract) ។ ប្រេងឆៅលើទីផ្សារអន្តរជាតិមានលក្ខណៈខុសគ្នា ទៅតាមប្រភេទដូចជា÷ ប្រភេទប្រេង Brent ច្រើនផលិតនៅតំបន់សមុទ្រអាត្លង់ទិចខាងជើង, ប្រភេទប្រេងរបស់អាមេរិក WTI (West Texas Intermediate) និងប្រភេទប្រេងរបស់អារ៉ាប់ប៊ីសាអ៊ូឌីត Dubai ។ ប្រភេទប្រេងឆៅទាំងបីមានលក្ខណៈ ខុសគ្នាទៅតាមកម្រិតភាពស្រាល ហើយប្រភេទប្រេងឆៅដែលមានភាពស្រាលជាងគេអាចចម្រាញ់ជាប្រេងឥន្ធនៈបានច្រើន។ API Gravity ត្រូវបានគេប្រើប្រាស់ វាស់វែងភាពស្រាលនៃប្រភេទប្រេងឆៅនីមួយៗ ។ ប្រភេទប្រេងដែលមានកម្រិត API Gravity កាន់តែខ្ពស់គឺជាប្រភេទប្រេងដែលកាន់តែស្រាល និងអាចចម្រាញ់ជាប្រេងឥន្ធនៈបានច្រើន ។

- WTI 40° API
- Brent 38° API
- Dubai 32° API

រៀបចំដោយ

នាយកដ្ឋានស្ថិតិនិងវិភាគសេដ្ឋកិច្ច

អគ្គនាយកដ្ឋានគោលនយោបាយ

ក្រសួងសេដ្ឋកិច្ច និងហិរញ្ញវត្ថុ

ព័ត៌មានផ្សេងៗ សូមទាក់ទងក្រុមការងារ.០

ទូរស័ព្ទលេខ÷ ០១៧ ៣៦៦ ៥៥៣, ០៧៧ ៨៨ ៩៩ ៩២

ម៉ោងធ្វើការ÷ ៨:០០ ដល់ ១២:០០ព្រឹក និង ២:០០ ដល់ ៥:០០រសៀល