



ព្រះរាជាណាចក្រកម្ពុជា
ជាតិ សាសនា ព្រះមហាក្សត្រ

ក្រសួងសេដ្ឋកិច្ច និង ហិរញ្ញវត្ថុ

លេខ..... សហវ/សវស

ការអនុវត្តថវិការដ្ឋ

State Budget execution

ប្រចាំខែកុម្ភៈ ឆ្នាំ២០២២

ល.រ	មាតិកា	ទំព័រ
១	សេចក្តីសង្ខេបស្តីពីការអនុវត្តថវិការដ្ឋ	១
២	តារាងទី១ ÷ ប្រតិបត្តិការហិរញ្ញវត្ថុរដ្ឋ	២
៣	តារាងទី៥ ÷ ចំណាយតាមក្រសួង-ស្ថាប័ន	៧
៤	កំណត់សម្គាល់ ÷ ការរៀបចំរបាយការណ៍	៩

១.សេចក្តីសង្ខេប

ការគ្រោងផែនការហិរញ្ញវត្ថុសម្រាប់ការអនុវត្តថវិការដ្ឋឆ្នាំ២០២២ ត្រូវបានរៀបចំឡើង ដោយគិតគូរពីទិដ្ឋភាពនិងស្ថានភាពបច្ចុប្បន្នរបស់សេដ្ឋកិច្ចកម្ពុជា ក្នុងបរិបទបន្តប្រយុទ្ធប្រឆាំងនឹងវិបត្តិជំងឺកូវីដ-១៩ ស្របជាមួយនឹងការរៀនរស់នៅជាមួយនឹងជំងឺនេះ សំដៅឆ្ពោះទៅរកការបើកដំណើរការប្រទេសជាតិពេញលេញលើគ្រប់វិស័យ ដើម្បីស្តារនិងជំរុញកំណើននិងភាពរស់រវើកឡើងវិញនៃសេដ្ឋកិច្ច-សង្គមកម្ពុជា ដោយរំពឹងថានឹងសម្រេចបានកំណើនក្នុងអត្រា ៥,៦% ក្នុងឆ្នាំ២០២២ ។ ជាលទ្ធផល ការអនុវត្តថវិការដ្ឋ បានប្រព្រឹត្តិទៅ ដូចខាងក្រោម៖

គិតត្រឹមខែកុម្ភៈ ឆ្នាំ២០២២ ការអនុវត្តចំណូលក្នុងប្រទេសសរុបថ្នាក់ជាតិ សម្រេចបាន ៣ ១៧១ ប៊ីលានរៀល ស្មើនឹង ១៤,២៦% នៃច្បាប់ហិរញ្ញវត្ថុ ឆ្នាំ២០២២ ដែលប្រហាក់ប្រហែលនឹងការអនុវត្តក្នុងរយៈពេលដូចគ្នា ឆ្នាំ២០២១ ។ ក្នុងនោះ ចំណូលសារពើពន្ធ សម្រេចបាន ១៥,១៧% និងចំណូលមិនមែនសារពើពន្ធ សម្រេចបាន ៥,៣៥% នៃច្បាប់ហិរញ្ញវត្ថុ ឆ្នាំ២០២២។ ផ្អែកលើនិន្នាការនៃការអនុវត្តចំណូលប្រមាណឆ្នាំកន្លងមក គួបផ្សំនឹងការងើបឡើងវិញនៃសកម្មភាពសង្គម-សេដ្ឋកិច្ចកម្ពុជា, ការប្រមូលចំណូលក្នុងឆ្នាំនេះ នឹងសម្រេចបានតាមផែនការគ្រោងទុកក្នុងច្បាប់ហិរញ្ញវត្ថុឆ្នាំ២០២២ ។

គិតត្រឹមខែកុម្ភៈ ឆ្នាំ២០២២ ការអនុវត្តចំណាយសរុបថ្នាក់ជាតិ សម្រេចបាន ៣ ១០១ ប៊ីលានរៀល ស្មើនឹង ៩,៩៧% នៃច្បាប់ហិរញ្ញវត្ថុ ឆ្នាំ២០២២ ធ្លាក់ចុះ ៧,៣៤% ដែលក្នុងនោះ ចំណាយចរន្ត សម្រេចបាន ២ ១៤៨,៣៩ ប៊ីលានរៀល ធ្លាក់ចុះ ១២,៦៧%, រីឯចំណាយមូលធន សម្រេចបាន ៩៥២,៩២ ប៊ីលានរៀល កើនឡើង ៧,៤៣% បើធៀបនឹងរយៈពេលអនុវត្តដូចគ្នានៃឆ្នាំ២០២១ ។ ជារួម ការអនុវត្តចំណាយ គឺនៅបន្តរក្សានូវគោលការណ៍វិធានបន្តនឹងចំណាយមិនចាំបាច់នានា និងវិភាជថវិកាសម្រាប់អនុវត្តឱ្យចំណាយដោយប្រកបដោយបុរេសកម្ម បន្តដោះស្រាយផលប៉ះពាល់នៃវិបត្តិជំងឺកូវីដ-១៩ ឱ្យបានទាន់ពេលវេលា ។

រាជរដ្ឋាភិបាល បន្តភាពប្រយ័ត្នប្រយោជន៍ក្នុងការគ្រប់គ្រងនិងប្រើប្រាស់ហិរញ្ញប្បទានសរុបថ្នាក់ជាតិ ប្រកបដោយប្រសិទ្ធភាពបំផុតនិងផ្តល់លទ្ធភាពគ្រប់គ្រាន់ ឆ្លើយតបទៅនឹងតម្រូវការនៃការអនុវត្តថវិការដ្ឋបានទាន់ពេលវេលា ។ ជាក់ស្តែង គិតត្រឹមខែកុម្ភៈ ឆ្នាំ២០២២ ការអនុវត្តហិរញ្ញប្បទានពីបរទេសសរុបថ្នាក់ជាតិ សម្រេចបាន ១៩២ ប៊ីលានរៀល ឬស្មើនឹង ២,៨១% នៃច្បាប់ហិរញ្ញវត្ថុ ឆ្នាំ២០២២ ស្របពេលប្រាក់បញ្ញើរដ្ឋាភិបាល សរុបមាន ១២៩ ប៊ីលានរៀល ។



តារាងទី១ ÷ ប្រតិបត្តិការហិរញ្ញវត្ថុរដ្ឋ ឆ្នាំ ២០២២ / TOFE: BUDGET EXECUTION 2022															
បរិយាយ	ច្បាប់ថវិកា ឆ្នាំ ២០២២	ការអនុវត្ត /ច្បាប់	សរុប ការអនុវត្ត	មករា ២២	កុម្ភៈ ២២	មីនា ២២	មេសា ២២	ឧសភា ២២	មិថុនា ២២	កក្កដា ២២	សីហា ២២	កញ្ញា ២២	តុលា ២២	វិច្ឆិកា ២២	ធ្នូ ២២
I. ចំណូលក្នុងប្រទេស	22,243.102	14.26%	3,171.09	1,668.11	1,502.98	-	-	-	-	-	-	-	-	-	-
១. ចំណូលចរន្ត	22,157.343	14.31%	3,171.09	1,668.11	1,502.98	-	-	-	-	-	-	-	-	-	-
ក. ចំណូលពន្ធ	20,227.005	15.17%	3,067.83	1,613.29	1,454.53	-	-	-	-	-	-	-	-	-	-
ចំណូលពន្ធក្នុងស្រុក	17,815.300	15.48%	2,758.49	1,454.19	1,304.31	-	-	-	-	-	-	-	-	-	-
ពន្ធផ្កាល់ (ពន្ធលើផលទុន ប្រាក់ចំណេញ)	5,481.000	17.26%	945.86	535.06	410.80	-	-	-	-	-	-	-	-	-	-
ពន្ធប្រយោល	12,334.300	14.70%	1,812.63	919.13	893.50	-	-	-	-	-	-	-	-	-	-
ក្នុងនោះ÷ អាករពិសេសលើទំនិញមួយចំនួន	1,000.000	19.47%	194.72	99.40	95.32	-	-	-	-	-	-	-	-	-	-
អាករពិសេសលើទំនិញមួយចំនួនរបបនាំចូល (សហគ្រាសប្រេងឥន្ធនៈ)	4,050.300	12.85%	520.50	263.84	256.66	-	-	-	-	-	-	-	-	-	-
អាករពិសេសលើសេវាមួយចំនួន	75.000	21.30%	15.97	5.99	9.99	-	-	-	-	-	-	-	-	-	-
ចំណូលសារពើពន្ធផ្សេងៗទៀត	160.000	12.10%	19.36	9.31	10.05	-	-	-	-	-	-	-	-	-	-
ពន្ធ និងអាករលើការនាំចូល	2,371.245	13.63%	300.62	155.05	145.57	-	-	-	-	-	-	-	-	-	-
ក្នុងនោះ÷ ពន្ធគយពីការនាំចូលទំនិញផ្សេងៗ (លើកលែងតែប្រេងឥន្ធនៈ)	1,687.600	13.63%	230.01	118.26	111.75	-	-	-	-	-	-	-	-	-	-
ពន្ធគយលើផលិតផលគេសសិលា	265.300	10.38%	27.55	14.55	13.00	-	-	-	-	-	-	-	-	-	-
អាករបន្ថែមលើផលិតផលគេសសិលាសម្រាប់ថែទាំផ្លូវថ្នល់	370.000	9.32%	34.48	17.78	16.70	-	-	-	-	-	-	-	-	-	-
ផ្សេងៗ	48.345	17.75%	8.58	4.46	4.12	-	-	-	-	-	-	-	-	-	-
ពន្ធ និងអាករលើការនាំចេញ	40.460	21.54%	8.71	4.06	4.66	-	-	-	-	-	-	-	-	-	-
ក្នុងនោះ÷ អាករលើការនាំចេញលើ	10.400	25.92%	2.70	1.30	1.40	-	-	-	-	-	-	-	-	-	-
អាករលើការនាំចេញកៅស៊ូ	17.100	23.19%	3.97	1.79	2.17	-	-	-	-	-	-	-	-	-	-
អាករលើការនាំចេញទំនិញផ្សេងៗ	12.800	15.80%	2.02	0.95	1.07	-	-	-	-	-	-	-	-	-	-
២ ចំណូលមិនមែនពន្ធ	1,930.338	5.35%	103.27	54.82	48.45	-	-	-	-	-	-	-	-	-	-
ផលទុននៃទ្រព្យសម្បត្តិរដ្ឋ	173.953	13.76%	23.94	18.75	5.20	-	-	-	-	-	-	-	-	-	-
ផលនៃសម្បទាន	166.423	14.39%	23.94	18.75	5.20	-	-	-	-	-	-	-	-	-	-
ផលទុនពីសហគ្រាសសាធារណៈ	7.530	0.00%	-	-	-	-	-	-	-	-	-	-	-	-	-
ផលទុនពីការលក់ ជួលទ្រព្យសម្បត្តិ និងសេវាកម្ម	1,424.996	4.46%	63.61	35.05	28.56	-	-	-	-	-	-	-	-	-	-
ផលទុនតាមវិស័យ	550.429	1.25%	6.87	0.71	6.17	-	-	-	-	-	-	-	-	-	-
ការលក់ទ្រព្យសម្បត្តិនៃរដ្ឋបាលសាធារណៈ	94.819	11.08%	10.51	6.12	4.39	-	-	-	-	-	-	-	-	-	-
ផលពីការគ្រប់គ្រងរដ្ឋបាល	508.684	6.70%	34.09	18.09	16.00	-	-	-	-	-	-	-	-	-	-
ការផ្តល់សេវាកម្ម	37.902	2.13%	0.81	0.15	0.66	-	-	-	-	-	-	-	-	-	-
កម្រៃប្រតិបត្តិការផ្សេងៗទៀត	201.077	1.36%	2.74	2.47	0.27	-	-	-	-	-	-	-	-	-	-
ការជួលទ្រព្យសម្បត្តិរដ្ឋ	32.085	26.76%	8.59	7.51	1.07	-	-	-	-	-	-	-	-	-	-
ចំណូលមិនមែនពន្ធផ្សេងៗ	331.389	4.74%	15.72	1.02	14.70	-	-	-	-	-	-	-	-	-	-
ក្នុងនោះ÷ ផលផ្សេងៗទៀត	-	...	0.27	0.27	-	-	-	-	-	-	-	-	-	-	-
២.ចំណូលមូលធន	85.759	0.00%	-	-	-	-	-	-	-	-	-	-	-	-	-

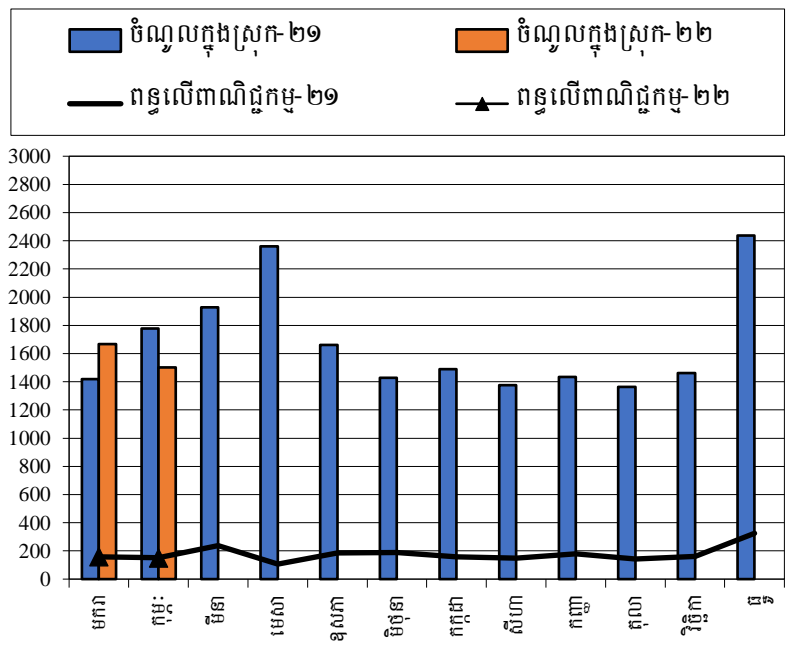
តារាងទី១ ÷ ប្រតិបត្តិការហិរញ្ញវត្ថុរដ្ឋ ឆ្នាំ ២០២២ / TOFE: BUDGET EXECUTION 2022															
បរិយាយ	ច្បាប់ថវិកា ឆ្នាំ ២០២២	ការអនុវត្ត /ច្បាប់	សរុប ការអនុវត្ត	មករា ២២	កុម្ភៈ ២២	មីនា ២២	មេសា ២២	ឧសភា ២២	មិថុនា ២២	កក្កដា ២២	សីហា ២២	កញ្ញា ២២	តុលា ២២	វិច្ឆិកា ២២	ធ្នូ ២២
អចលកម្មហិរញ្ញវត្ថុផ្សេងៗ	85.759	0.00%	-	-	-	-	-	-	-	-	-	-	-	-	-
II. ចំណាយសរុប	31,099.209	9.97%	3,101.30	1,388.93	1,712.38	-	-	-	-	-	-	-	-	-	-
១. ចំណាយចរន្ត	19,111.704	11.24%	2,148.39	730.70	1,417.69	-	-	-	-	-	-	-	-	-	-
ក. ចំណាយប្រចាំថ្ងៃ	8,020.640	14.19%	1,138.44	534.54	603.90	-	-	-	-	-	-	-	-	-	-
បន្ទុកបុគ្គលិក (រដ្ឋបាល ស៊ីវិល)	4,491.121	12.90%	579.52	256.31	323.21	-	-	-	-	-	-	-	-	-	-
ក្នុងនោះ÷ ប្រាក់បំណាច់អង្គទូត	5.148	19.07%	0.98	-	0.98	-	-	-	-	-	-	-	-	-	-
បន្ទុកបុគ្គលិក (ផ្នែកសន្តិសុខ និងការពារជាតិ)	3,529.519	15.84%	558.92	278.23	280.69	-	-	-	-	-	-	-	-	-	-
ខ. ចំណាយមិនមែនប្រចាំថ្ងៃ	11,091.064	9.11%	1,009.94	196.16	813.79	-	-	-	-	-	-	-	-	-	-
ការទិញ	1,434.022	8.04%	115.24	55.70	59.54	-	-	-	-	-	-	-	-	-	-
សម្ភារៈផ្គត់ផ្គង់ថែទាំ	251.273	1.84%	4.63	0.67	3.96	-	-	-	-	-	-	-	-	-	-
សម្ភារៈផ្គត់ផ្គង់ផ្នែករដ្ឋបាល	239.052	0.55%	1.31	0.42	0.89	-	-	-	-	-	-	-	-	-	-
ស្បៀងអាហារ និងផលិតផលកសិកម្ម	175.211	17.32%	30.35	-	30.35	-	-	-	-	-	-	-	-	-	-
ស្បៀងអាហារ និងផលិតផលកសិកម្ម	147.506	0.66%	0.97	0.27	0.70	-	-	-	-	-	-	-	-	-	-
សម្ភារៈតូចតាច សង្ហារឹម និងសម្ភារៈបរិក្ខារ	320.525	23.19%	74.32	53.60	20.73	-	-	-	-	-	-	-	-	-	-
ថាមពល និងទឹក	149.009	2.41%	3.59	0.75	2.84	-	-	-	-	-	-	-	-	-	-
សម្ភារៈបរិក្ខារថែទាំសុខភាព	148.322	0.05%	0.08	-	0.08	-	-	-	-	-	-	-	-	-	-
សម្ភារៈផ្គត់ផ្គង់ផ្សេងៗ	3.125	0.00%	-	-	-	-	-	-	-	-	-	-	-	-	-
សេវាកម្ម	1,649.604	3.25%	53.55	6.33	47.22	-	-	-	-	-	-	-	-	-	-
ក្នុងនោះ÷ ថ្លៃឈ្នួល និងបន្ទុក (អសង្ហារឹម) ក្នុង និងក្រៅប្រទេស	31.751	35.42%	11.25	0.16	11.09	-	-	-	-	-	-	-	-	-	-
ការថែទាំ និងជួសជុល	897.076	0.82%	7.38	0.80	6.58	-	-	-	-	-	-	-	-	-	-
បន្ទុកហិរញ្ញវត្ថុ	645.975	21.27%	137.38	13.87	123.50	-	-	-	-	-	-	-	-	-	-
ការប្រាក់នៃបំណុលក្រៅប្រទេស	645.975	21.19%	136.88	13.38	123.50	-	-	-	-	-	-	-	-	-	-
អត្ថប្រយោជន៍សង្គម	2,751.835	8.75%	240.67	114.38	126.29	-	-	-	-	-	-	-	-	-	-
ក្នុងនោះ ÷ អត្ថប្រយោជន៍សន្តិសុខសង្គម	1,260.508	15.85%	199.75	100.51	99.24	-	-	-	-	-	-	-	-	-	-
ជំនួយសង្គមដល់ប្រជាពលរដ្ឋ	1,288.540	2.12%	27.30	10.29	17.01	-	-	-	-	-	-	-	-	-	-
អំណោយពិពហុភាគីសំរាប់ចំណាយវិនិយោគ	145.882	9.31%	13.58	3.58	10.00	-	-	-	-	-	-	-	-	-	-
អត្ថប្រយោជន៍សង្គមផ្សេងទៀត	11.250	0.00%	-	-	-	-	-	-	-	-	-	-	-	-	-
ឧបត្ថម្ភធន	2,844.779	14.65%	416.63	3.33	413.30	-	-	-	-	-	-	-	-	-	-
ចំណាយមិនមែនបៀវត្សផ្សេងៗ	1,764.849	2.63%	46.48	2.55	43.93	-	-	-	-	-	-	-	-	-	-
ក្នុងនោះ÷ ចំណាយមិនបានគ្រោងទុក (ចំណាយត្រៀមបម្រុង)	1,618.264	0.00%	-	-	-	-	-	-	-	-	-	-	-	-	-
២. ចំណាយមូលធន	11,987.505	7.95%	952.92	658.23	294.69	-	-	-	-	-	-	-	-	-	-
វិនិយោគដោយហិរញ្ញប្បទានខាងក្នុង (គម្រោង)	6,174.021	8.38%	517.13	409.66	107.48	-	-	-	-	-	-	-	-	-	-
អចលកម្មរ៉ែ និងដី	6,174.021	8.38%	517.13	409.66	107.48	-	-	-	-	-	-	-	-	-	-
វិនិយោគដោយហិរញ្ញប្បទានខាងក្រៅ (គម្រោង)	5,813.484	7.50%	435.79	248.57	187.21	-	-	-	-	-	-	-	-	-	-

តារាងទី១ ÷ ប្រតិបត្តិការហិរញ្ញវត្ថុរដ្ឋ ឆ្នាំ ២០២២ / TOFE: BUDGET EXECUTION 2022																	
បរិយាយ			ច្បាប់ថវិកា ឆ្នាំ ២០២២	ការអនុវត្ត /ច្បាប់	សរុប ការអនុវត្ត	មករា ២២	កុម្ភៈ ២២	មីនា ២២	មេសា ២២	ឧសភា ២២	មិថុនា ២២	កក្កដា ២២	សីហា ២២	កញ្ញា ២២	តុលា ២២	វិច្ឆិកា ២២	ធ្នូ ២២
តុល្យភាព ចរន្ត និងភាព/អតិរេក (I.1-II.1)			3,045.639	33.58%	1,022.71	937.41	85.29	-	-	-	-	-	-	-	-	-	-
តុល្យភាព សរុប និងភាព/អតិរេក (I-II)			(8,856.107)	...	69.79	279.19	(209.40)	-	-	-	-	-	-	-	-	-	-
III. ហិរញ្ញប្បទាន			8,856.107	-0.79%	(69.79)	(279.19)	209.40	-	-	-	-	-	-	-	-	-	-
១. ហិរញ្ញប្បទានពីក្រៅប្រទេស			6,823.607	2.81%	191.83	188.36	3.46	-	-	-	-	-	-	-	-	-	-
ក. ទ្រទ្រង់ថវិកា			2,487.780	0.00%	-	-	-	-	-	-	-	-	-	-	-	-	-
អំណោយ-ទ្រទ្រង់ថវិកា			100.000	0.00%	-	-	-	-	-	-	-	-	-	-	-	-	-
ទ្រទ្រង់ចំណាយមូលធន			100.000	0.00%	-	-	-	-	-	-	-	-	-	-	-	-	-
អំណោយពីទ្វេភាគីសំរាប់ចំណាយវិនិយោគ			100.000	0.00%	-	-	-	-	-	-	-	-	-	-	-	-	-
កម្ចី និងបំណុលពាក់ព័ន្ធ-ការគាំទ្រថវិកា			2,387.780	0.00%	-	-	-	-	-	-	-	-	-	-	-	-	-
កម្ចីបរទេស			2,387.780	0.00%	-	-	-	-	-	-	-	-	-	-	-	-	-
ការខ្ចីក្រៅប្រទេស-ពហុភាគី			1,168.280	0.00%	-	-	-	-	-	-	-	-	-	-	-	-	-
		ការខ្ចីក្រៅប្រទេសពីទីផ្សារហិរញ្ញវត្ថុ	1,219.500	0.00%	-	-	-	-	-	-	-	-	-	-	-	-	-
ខ. ជំនួយគម្រោងអភិវឌ្ឍន៍			5,813.484	9.64%	560.16	266.39	293.78	-	-	-	-	-	-	-	-	-	-
ខ១. ចំណាយ			5,813.484	7.50%	435.79	248.57	187.21	-	-	-	-	-	-	-	-	-	-
អំណោយ			776.206	16.67%	129.37	64.68	64.68	-	-	-	-	-	-	-	-	-	-
អំណោយទ្វេភាគី សម្រាប់ចំណាយវិនិយោគ			776.206	16.67%	129.37	64.68	64.68	-	-	-	-	-	-	-	-	-	-
ការខ្ចីប្រាក់ និងបំណុលប្រហាក់ប្រហែល			5,037.278	6.08%	306.42	183.89	122.53	-	-	-	-	-	-	-	-	-	-
ការខ្ចីបរទេស			5,037.278	6.08%	306.42	183.89	122.53	-	-	-	-	-	-	-	-	-	-
ការខ្ចីក្រៅប្រទេស-ពហុភាគី			2,014.911	-0.70%	(14.10)	9.48	(23.57)	-	-	-	-	-	-	-	-	-	-
ការខ្ចីក្រៅប្រទេស- ទ្វេភាគី			3,022.367	10.60%	320.51	174.41	146.10	-	-	-	-	-	-	-	-	-	-
ខ២. មិនទាន់ចំណាយ			-	...	124.38	17.82	106.56	-	-	-	-	-	-	-	-	-	-
គ. វិលាះបំណុលបរទេស			(1,477.657)	...	(368.34)	(78.02)	(290.31)	-	-	-	-	-	-	-	-	-	-
២. ហិរញ្ញប្បទានក្នុងស្រុក			700.000	-18.45%	(129.14)	(37.80)	(91.34)	-	-	-	-	-	-	-	-	-	-
ក. ហិរញ្ញប្បទានធនាគារសុទ្ធ			700.000	-18.45%	(129.14)	(37.80)	(91.34)	-	-	-	-	-	-	-	-	-	-
បញ្ជើរដ្ឋាភិបាល			700.000	-18.45%	(129.14)	(37.80)	(91.34)	-	-	-	-	-	-	-	-	-	-
កំហុស-លំអៀង			-	...	0.00	-	0.00	-	-	-	-	-	-	-	-	-	-
អត្រាប្តូរប្រាក់ រៀល/ ដុល្លារ			-	...	-	4,066.00	4,066.00	-	-	-	-	-	-	-	-	-	-
ចំណូលរាជធានីខេត្ត			2,859.652	8.72%	249.38	121.02	128.36	-	-	-	-	-	-	-	-	-	-
ក្នុងនោះ÷ ចំណូលពន្ធ			1,584.127	10.10%	160.06	114.18	45.88	-	-	-	-	-	-	-	-	-	-
ចំណូលមិនមែនពន្ធ			247.124	2.41%	5.95	3.50	2.45	-	-	-	-	-	-	-	-	-	-
ការផ្ទេរប្រាក់ពីថ្នាក់ជាតិ			1,028.402	8.11%	83.36	3.34	80.03	-	-	-	-	-	-	-	-	-	-
ចំណាយរាជធានីខេត្ត			2,153.383	6.60%	142.08	9.09	133.00	-	-	-	-	-	-	-	-	-	-
ក្នុងនោះ÷ ចំណាយបៀវត្ស			692.190	7.95%	55.00	8.57	46.42	-	-	-	-	-	-	-	-	-	-
ចំណាយមិនមែនបៀវត្ស			1,267.515	6.87%	87.09	0.51	86.58	-	-	-	-	-	-	-	-	-	-
ចំណាយវិនិយោគ			193.678	0.00%	-	-	-	-	-	-	-	-	-	-	-	-	-

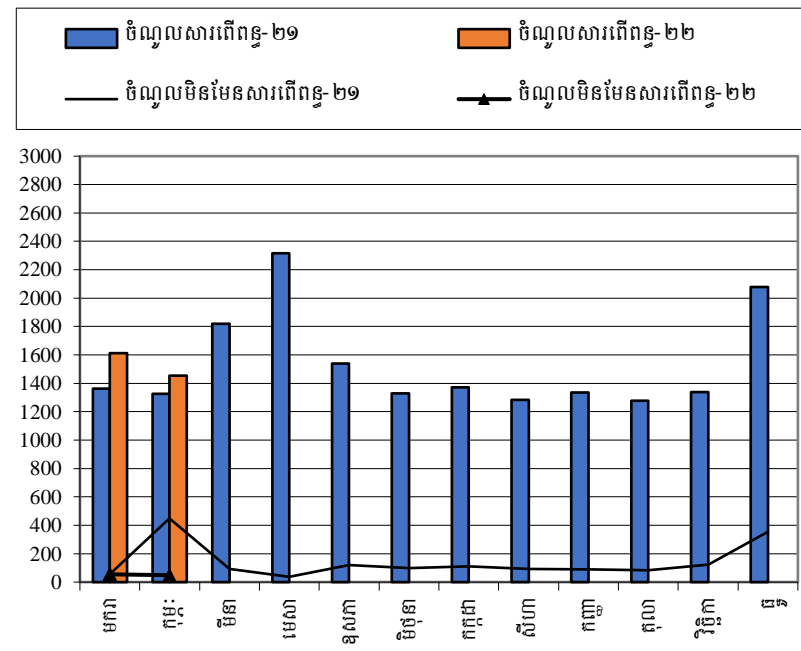
តារាងទី១ ÷ ប្រតិបត្តិការហិរញ្ញវត្ថុរដ្ឋ ឆ្នាំ ២០២២ / TOFE: BUDGET EXECUTION 2022															
បរិយាយ	ច្បាប់ថវិកា ឆ្នាំ ២០២២	ការអនុវត្ត /ច្បាប់	សរុប ការអនុវត្ត	មករា ២២	កុម្ភៈ ២២	មីនា ២២	មេសា ២២	ឧសភា ២២	មិថុនា ២២	កក្កដា ២២	សីហា ២២	កញ្ញា ២២	តុលា ២២	វិច្ឆិកា ២២	ធ្នូ ២២
តុល្យភាព រាជធានីខេត្ត	706.269	15.19%	107.30	111.93	(4.64)	-	-	-	-	-	-	-	-	-	-
វិភាគទានពី កាស៊ីណូ និង ឆ្នោត	150.920	0.81%	1.21	1.21	-	-	-	-	-	-	-	-	-	-	-

តារាងរូបភាព / CHARTS

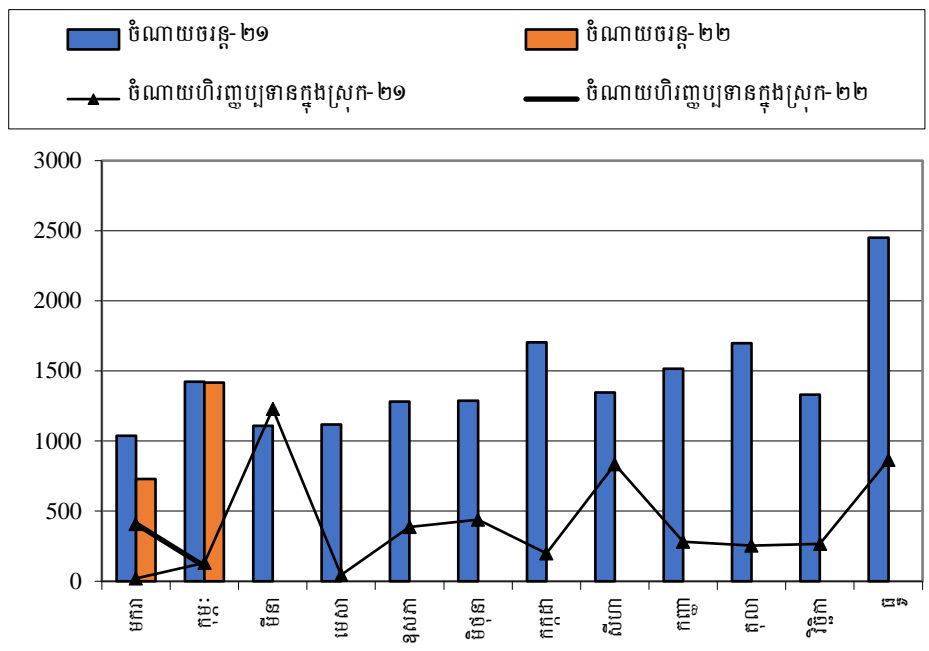
ចំណូលក្នុងក្រុមគ្រួសារ និង ពន្ធលើពាណិជ្ជកម្ម ឆ្នាំ ២០២១-២០២២



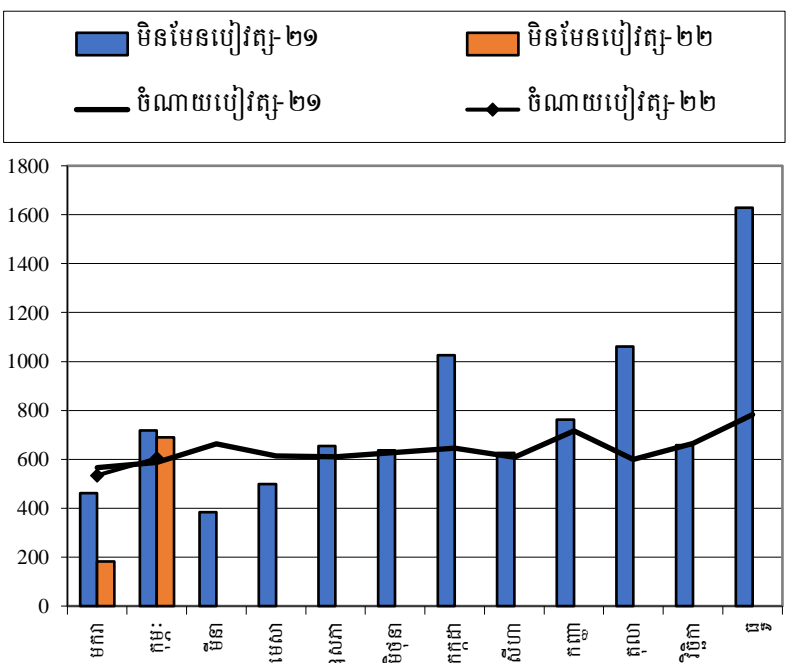
ចំណូលសារពើពន្ធ និង មិនមែនសារពើពន្ធ ឆ្នាំ ២០២១-២០២២



ចំណាយចរន្ត និង វិនិយោគ ឆ្នាំ ២០២១-២០២២

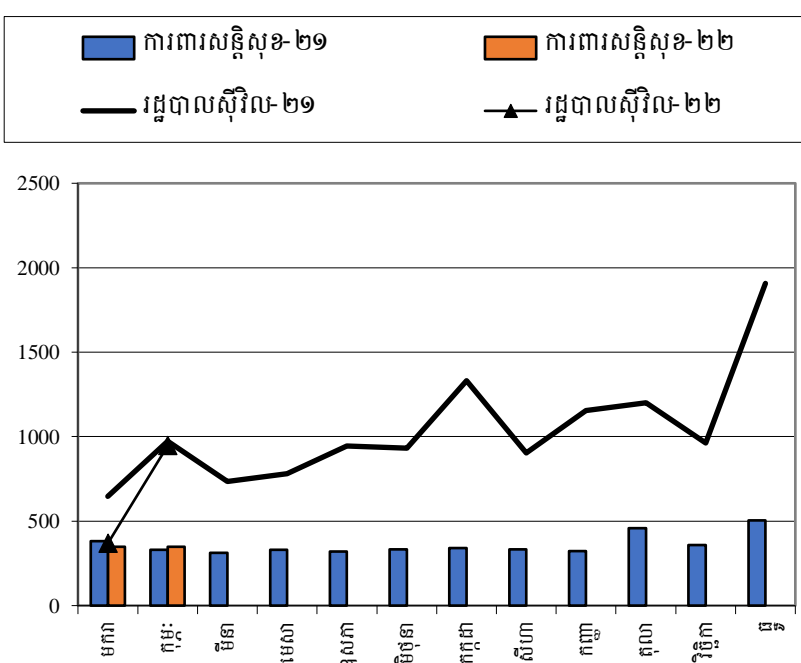


ចំណាយប្រើប្រាស់ និង មិនមែនប្រើប្រាស់ ឆ្នាំ ២០២១-២០២២

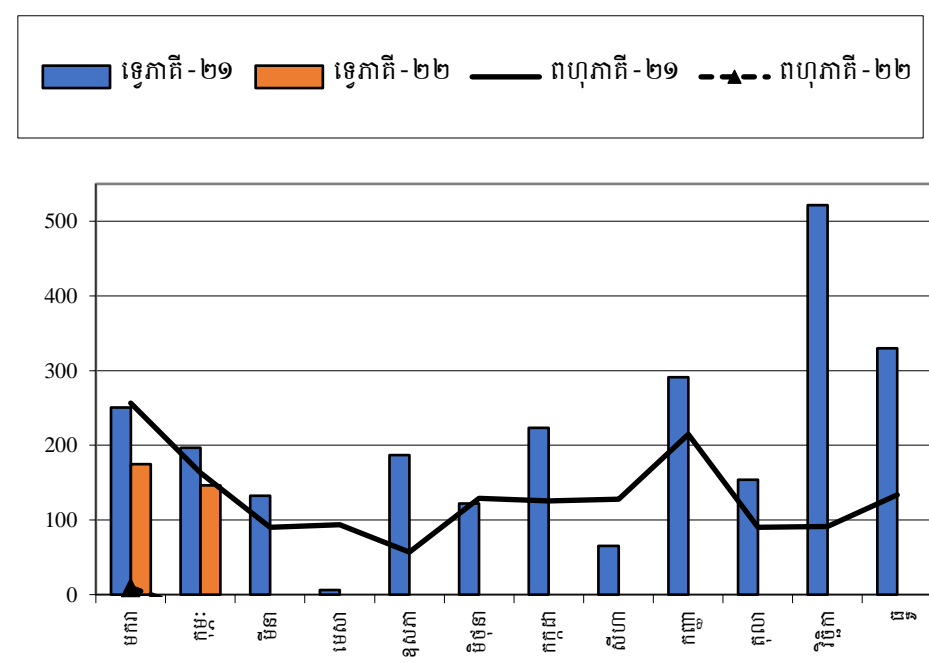


Source: MEF

ចំណាយការពារសន្តិសុខ និង រដ្ឋបាលស៊ីវិល ឆ្នាំ ២០២១-២០២២



ការដឹកសាច់ប្រាក់កម្ចីទ្រព្យសកម្ម និងពហុភាគី ឆ្នាំ ២០២១-២០២២



តារាងទី៥ ÷ ចំណាយតាមក្រសួង-ស្ថាប័ន ឆ្នាំ ២០២២/ TABLE : EXPENDITURE BY MINISTRY AND INSTITUTION 2022															
បរិយាយ	ច្បាប់ថវិកា ឆ្នាំ ២០២២	ការអនុវត្ត /ច្បាប់		មករា ២២	កុម្ភៈ ២២	មីនា ២២	មេសា ២២	ឧសភា ២២	មិថុនា ២២	កក្កដា ២២	សីហា ២២	កញ្ញា ២២	តុលា ២២	វិច្ឆិកា ២២	ធ្នូ ២២
សរុបចំណាយចរន្ត	19,111,704	11.24%	2,148,385	730,697	1,417,689	-	-	-	-	-	-	-	-	-	-
I. វិស័យរដ្ឋបាលទូទៅ	1,916,131	12.26%	234,882	68,772	166,110	-	-	-	-	-	-	-	-	-	-
០១. ព្រះបរមរាជវាំង	77,887	13.82%	10,765	6,032	4,733	-	-	-	-	-	-	-	-	-	-
០២. រដ្ឋសភា	147,552	24.51%	36,162	-	36,162	-	-	-	-	-	-	-	-	-	-
០៣. ព្រឹទ្ធសភា	69,866	27.61%	19,288	19,288	-	-	-	-	-	-	-	-	-	-	-
០៤ .ក្រុមប្រឹក្សាធម្មនុញ្ញ	12,485	22.84%	2,851	2,851	-	-	-	-	-	-	-	-	-	-	-
០៥.១.ទីស្តីការគណៈរដ្ឋមន្ត្រី	363,842	10.11%	36,778	10,466	26,312	-	-	-	-	-	-	-	-	-	-
០៥.៤. ក្រុមប្រឹក្សាអភិវឌ្ឍន៍កម្ពុជា	11,365	1.61%	183	147	35	-	-	-	-	-	-	-	-	-	-
០៧. ២ ក្រសួងមហាផ្ទៃ (ផ្នែករដ្ឋបាលទូទៅ)	38,027	9.07%	3,450	1,622	1,828	-	-	-	-	-	-	-	-	-	-
០៨. ក្រសួងទំនាក់ទំនងរដ្ឋសភា-ព្រឹទ្ធសភា និងអធិការកិច្ច	158,079	15.36%	24,275	1,972	22,302	-	-	-	-	-	-	-	-	-	-
០៩. ក្រសួងការបរទេស និងសហប្រតិបត្តិការអន្តរជាតិ	452,594	15.89%	71,922	13,205	58,716	-	-	-	-	-	-	-	-	-	-
១០. ក្រសួងសេដ្ឋកិច្ច និង ហិរញ្ញវត្ថុ	93,823	8.44%	7,922	3,478	4,444	-	-	-	-	-	-	-	-	-	-
១៤. ក្រសួងផែនការ	106,757	6.08%	6,491	2,783	3,708	-	-	-	-	-	-	-	-	-	-
២៨. ក្រសួងរៀបចំដែនដីនគរូបនីយកម្ម និងសំណង់	276,042	1.80%	4,979	2,238	2,741	-	-	-	-	-	-	-	-	-	-
ប្រចាំខែសីហា ឆ្នាំ២០២១	12,310	11.14%	1,371	685	685	-	-	-	-	-	-	-	-	-	-
៣១. អាជ្ញាធរសវនកម្មជាតិ	41,872	10.81%	4,528	2,264	2,264	-	-	-	-	-	-	-	-	-	-
៣៣. ស្ថាប័នប្រឆាំងអំពើពុករលួយ	53,630	7.31%	3,918	1,739	2,180	-	-	-	-	-	-	-	-	-	-
៣៤.ក្រសួងមុខងារសាធារណៈ	4,675,287	15.18%	709,713	353,784	355,929	-	-	-	-	-	-	-	-	-	-
II. វិស័យការពារជាតិ សន្តិសុខនិងសន្តិភាពសាធារណៈ	2,529,616	14.93%	377,627	176,635	200,992	-	-	-	-	-	-	-	-	-	-
០៦. ១. ក្រសួងការពារជាតិ	1,684,474	16.61%	279,739	154,651	125,088	-	-	-	-	-	-	-	-	-	-
០៧.១ ក្រសួងមហាផ្ទៃ (ផ្នែកសន្តិសុខសាធារណៈ)	294,673	13.51%	39,814	17,559	22,255	-	-	-	-	-	-	-	-	-	-
២៦. ក្រសួងយុត្តិធម៌	166,524	7.53%	12,533	4,940	7,593	-	-	-	-	-	-	-	-	-	-
III. វិស័យសង្គមកិច្ច	6,451,813	9.11%	587,958	264,278	323,680	-	-	-	-	-	-	-	-	-	-
១១. ក្រសួងព័ត៌មាន	76,054	8.43%	6,410	3,138	3,272	-	-	-	-	-	-	-	-	-	-
១២. ក្រសួងសុខាភិបាល	1,341,377	1.68%	22,523	7,330	15,193	-	-	-	-	-	-	-	-	-	-
១៦. ក្រសួងអប់រំ យុវជន និងកីឡា	3,040,826	10.18%	309,555	133,415	176,140	-	-	-	-	-	-	-	-	-	-
១៨. ក្រសួងវប្បធម៌ និងវិចិត្រសិល្បៈ	158,060	4.97%	7,855	3,704	4,151	-	-	-	-	-	-	-	-	-	-
១៩. ក្រសួងបរិស្ថាន	80,849	9.47%	7,654	2,844	4,811	-	-	-	-	-	-	-	-	-	-
២១. ក្រសួងសង្គមកិច្ច អតីតយុទ្ធជន និងយុវនីតិសម្បទា	1,412,862	14.94%	211,020	103,835	107,185	-	-	-	-	-	-	-	-	-	-

តារាងទី៥ ÷ ចំណាយតាមក្រសួង-ស្ថាប័ន ឆ្នាំ ២០២២/ TABLE : EXPENDITURE BY MINISTRY AND INSTITUTION 2022															
បរិយាយ	ច្បាប់ថវិកា ឆ្នាំ ២០២២	ការអនុវត្ត /ច្បាប់		មករា ២២	កុម្ភៈ ២២	មីនា ២២	មេសា ២២	ឧសភា ២២	មិថុនា ២២	កក្កដា ២២	សីហា ២២	កញ្ញា ២២	តុលា ២២	វិច្ឆិកា ២២	ធ្នូ ២២
២៣. ក្រសួងធម្មការ និងកិច្ចការសាសនា	64,818	7.24%	4,692	1,884	2,807	-	-	-	-	-	-	-	-	-	-
២៤. ក្រសួងកិច្ចការនារី	43,074	7.20%	3,100	1,590	1,510	-	-	-	-	-	-	-	-	-	-
៣២. ក្រសួងការងារ និងបណ្តុះបណ្តាលវិជ្ជាជីវៈ	233,893	6.48%	15,149	6,539	8,610	-	-	-	-	-	-	-	-	-	-
IV. វិស័យសេដ្ឋកិច្ច	1,457,206	5.67%	82,693	26,664	56,029	-	-	-	-	-	-	-	-	-	-
០៥.៣ រដ្ឋលេខាធិការដ្ឋានអាកាសចរស៊ីវិល	42,020	6.37%	2,679	1,342	1,337	-	-	-	-	-	-	-	-	-	-
១៣. ក្រសួងរ៉ែ និងថាមពល	58,042	5.15%	2,990	1,331	1,658	-	-	-	-	-	-	-	-	-	-
១៥. ក្រសួងពាណិជ្ជកម្ម	117,685	5.42%	6,376	2,902	3,474	-	-	-	-	-	-	-	-	-	-
១៧. ក្រសួងកសិកម្មរុក្ខាប្រមាញ់ និងនេសាទ	249,327	7.25%	18,064	6,829	11,235	-	-	-	-	-	-	-	-	-	-
២០. ក្រសួងអភិវឌ្ឍន៍ជនបទ	178,895	2.88%	5,159	2,009	3,149	-	-	-	-	-	-	-	-	-	-
២២. ក្រសួងប្រៃសណីយ៍ និងទូរគមនាគមន៍	116,331	17.66%	20,545	1,851	18,694	-	-	-	-	-	-	-	-	-	-
២៥. ក្រសួងសាធារណការ និងដឹកជញ្ជូន	405,228	3.48%	14,093	5,044	9,049	-	-	-	-	-	-	-	-	-	-
២៧. ក្រសួងទេសចរណ៍	74,578	5.36%	3,998	1,672	2,326	-	-	-	-	-	-	-	-	-	-
២៩. ក្រសួងធនធានទឹក និងឧតុនិយម	158,317	3.13%	4,954	2,027	2,927	-	-	-	-	-	-	-	-	-	-
៣៥. ក្រសួងឧស្សាហកម្ម និងសិប្បកម្ម	56,783	6.76%	3,836	1,656	2,180	-	-	-	-	-	-	-	-	-	-
V. ផ្សេងៗ (ចំណាយមិនទាន់បែងចែកមានមុខសញ្ញា)	4,611,267	11.56%	533,139	17,198	515,941	-	-	-	-	-	-	-	-	-	-
៩៩. ចំណាយមិនបានគ្រោងទុក	4,611,267	11.56%	533,139	17,198	515,941	-	-	-	-	-	-	-	-	-	-

កំណត់សម្គាល់ ៖ ការរៀបចំរបាយការណ៍



ការអនុវត្តថវិការដ្ឋ (TOFE) ខែកុម្ភៈ ឆ្នាំ២០២២ ត្រូវបានរៀបចំដោយផ្អែកលើទិន្នន័យបណ្តោះអាសន្នដែលទទួលបាន តាមកាលបរិច្ឆេទដូចខាងក្រោម៖

១. ទិន្នន័យចំណូលរដ្ឋបាលថ្នាក់ជាតិ (ក្រសួង ស្ថាប័ន អង្គភាព និងមន្ទីរជំនាញក្រោមឱវាទ) ទទួលបានពី អគ្គនាយកដ្ឋាន រតនាគារជាតិ និងប្រព័ន្ធ FMIS នៅថ្ងៃទី១៨ ខែមីនា ឆ្នាំ២០២២
២. ទិន្នន័យចំណូលរដ្ឋបាលថ្នាក់ក្រោមជាតិ (រដ្ឋបាលរាជធានី-ខេត្ត) ទទួលបានពីអគ្គនាយកដ្ឋានរតនាគារជាតិ និង ប្រព័ន្ធ FMIS នៅថ្ងៃទី១៨ ខែមីនា ឆ្នាំ២០២២
៣. ទិន្នន័យចំណាយរដ្ឋបាលថ្នាក់ជាតិ (ក្រសួង ស្ថាប័ន អង្គភាព និងមន្ទីរជំនាញក្រោមឱវាទ) ទទួលបានពី អគ្គនាយកដ្ឋាន រតនាគារជាតិ និងប្រព័ន្ធ FMIS នៅថ្ងៃទី១៨ ខែមីនា ឆ្នាំ២០២២
៤. ទិន្នន័យចំណាយរដ្ឋបាលថ្នាក់ក្រោមជាតិ (រដ្ឋបាលរាជធានី-ខេត្ត) ទទួលបានពីអគ្គនាយកដ្ឋានរតនាគារជាតិ និង ប្រព័ន្ធ FMIS នៅថ្ងៃទី១៨ ខែមីនា ឆ្នាំ២០២២
៥. ទិន្នន័យតារាងតុល្យភាពរដ្ឋបាលថ្នាក់ជាតិ (ក្រសួង ស្ថាប័ន អង្គភាព និងមន្ទីរជំនាញក្រោមឱវាទ) ទទួលបានពី អគ្គនាយកដ្ឋានរតនាគារជាតិ និងប្រព័ន្ធ FMIS នៅថ្ងៃទី២៨ ខែមីនា ឆ្នាំ២០២២
៦. ទិន្នន័យតារាងតុល្យភាពរដ្ឋបាលថ្នាក់ក្រោមជាតិ (រដ្ឋបាលរាជធានី-ខេត្ត) ទទួលបានពីអគ្គនាយកដ្ឋានរតនាគារជាតិ និង ប្រព័ន្ធ FMIS នៅថ្ងៃទី២៨ ខែមីនា ឆ្នាំ២០២២
៧. ទិន្នន័យកម្ចី និងអំណោយ ទទួលបានពីអគ្គនាយកដ្ឋានសហប្រតិបត្តិការអន្តរជាតិ និងគ្រប់គ្រងបំណុល នៅថ្ងៃទី១៧ ខែមីនា ឆ្នាំ២០២២
៨. ទិន្នន័យពហុភាគី ទ្វេភាគី ទទួលបានពីប្រព័ន្ធ DMFAS នៃអគ្គនាយកដ្ឋានសហប្រតិបត្តិការអន្តរជាតិ និង គ្រប់គ្រង បំណុល នៅថ្ងៃទី១៨ ខែមីនា ឆ្នាំ២០២២
៩. ទិន្នន័យគណនីរដ្ឋាភិបាល (Credit Bank) ទទួលបានពីធនាគារជាតិនៃកម្ពុជា នៅថ្ងៃទី០២ ខែមីនា ឆ្នាំ២០២២។

ទិន្នន័យការអនុវត្តថវិការដ្ឋ (TOFE) នឹងត្រូវបានធ្វើបច្ចុប្បន្នភាពនៅពេលចេញផ្សាយខែបន្ទាប់ ។

នានា ◆ ២០២២