



ព្រះរាជាណាចក្រកម្ពុជា
ជាតិ សាសនា ព្រះមហាក្សត្រ

ក្រសួងសេដ្ឋកិច្ច និង ហិរញ្ញវត្ថុ

លេខ..... សហវ/សវស

ការអនុវត្តថវិការដ្ឋ

State Budget execution

ប្រចាំខែមករា ឆ្នាំ២០២២

ល.រ	មាតិកា	ទំព័រ
១	សេចក្តីសង្ខេបស្តីពីការអនុវត្តថវិការដ្ឋ	១
២	តារាងទី១ ÷ ប្រតិបត្តិការហិរញ្ញវត្ថុរដ្ឋ	២
៣	តារាងទី៥ ÷ ចំណាយតាមក្រសួង-ស្ថាប័ន	៧
៤	កំណត់សម្គាល់ ÷ ការរៀបចំរបាយការណ៍	៩

១.សេចក្តីសង្ខេប

ការគ្រោងផែនការហិរញ្ញវត្ថុសម្រាប់ការអនុវត្តថវិការដ្ឋឆ្នាំ២០២២ ត្រូវបានរៀបចំឡើង ដោយគិតគូរពីទិដ្ឋភាព និងស្ថានភាពបច្ចុប្បន្នរបស់សេដ្ឋកិច្ចកម្ពុជា ក្នុងបរិបទបន្តប្រយុទ្ធប្រឆាំងនឹងវិបត្តិជំងឺកូវីដ-១៩ ស្របជាមួយនឹងការរៀនរស់នៅជាមួយនឹងជំងឺនេះ សំដៅឆ្ពោះទៅរកការបើកដំណើរការប្រទេសជាតិពេញលេញលើគ្រប់វិស័យ ដើម្បីស្តារនិងជំរុញកំណើន និងភាពរស់រវើកឡើងវិញនៃសេដ្ឋកិច្ច-សង្គមកម្ពុជា ដោយរំពឹងថានឹងសម្រេចបានកំណើនក្នុងអត្រា ៤,៨% ក្នុងឆ្នាំ២០២២ ។ ដូចនេះផ្អែកលើគោលការណ៍ និងគោលបំណងសម្រេចឱ្យបាននូវការគិតគូរខាងលើ ការអនុវត្តថវិការដ្ឋឆ្នាំ២០២២ នឹងប្រព្រឹត្តិទៅដូចមានសង្ខេបខាងក្រោម៖

ច្បាប់ហិរញ្ញវត្ថុឆ្នាំ២០២២ អនុញ្ញាតឱ្យការអនុវត្តចំណូលក្នុងប្រទេសសរុបថ្នាក់ជាតិ គ្រោងសម្រេចបាន ២២ ២៤៣ ប៊ីលានរៀល ខ្ពស់ជាងច្បាប់ហិរញ្ញវត្ថុ ឆ្នាំ២០២១ ប្រមាណ ១១,៦២% ។ ក្នុងនោះ ចំណូលសារពើពន្ធ គ្រោងសម្រេចបាន ២០ ២២៧ ប៊ីលានរៀល ខ្ពស់ជាង ១៥,៤៥% និងចំណូលមិនមែនសារពើពន្ធ គ្រោងសម្រេចបាន ១ ៩៣០ ប៊ីលានរៀល ទាបជាង ១១,៦៩% ធៀបនឹងច្បាប់ហិរញ្ញវត្ថុឆ្នាំ២០២១ ។ ជាក់ស្តែង ការគ្រោងថវិកាសម្រាប់ការអនុវត្តចំណូលឆ្នាំ២០២២ នេះ សំដៅបន្តធានាបាននិរន្តរភាព និងប្រសិទ្ធភាពនៃការគ្រប់គ្រងហិរញ្ញវត្ថុសាធារណៈ ។

ច្បាប់ហិរញ្ញវត្ថុឆ្នាំ២០២២ អនុញ្ញាតឱ្យការអនុវត្តចំណាយសរុបថ្នាក់ជាតិ គ្រោងសម្រេចបាន ៣១ ០៩៩ ប៊ីលានរៀល ខ្ពស់ជាងច្បាប់ហិរញ្ញវត្ថុឆ្នាំ២០២១ ប្រមាណ ៦,១២% ។ ក្នុងនោះ ចំណាយចរន្ត គ្រោងសម្រេចបាន ១៩ ១១២ ប៊ីលានរៀល ខ្ពស់ជាង ៩,៥៤% និងចំណាយមូលធន គ្រោងសម្រេចបាន ១១ ៩៨៨ ប៊ីលានរៀល ខ្ពស់ជាង ១% ធៀបនឹងច្បាប់ហិរញ្ញវត្ថុឆ្នាំ២០២១ ។ ជាមួយ ការគ្រោងថវិកាសម្រាប់ការអនុវត្តចំណាយសរុបឆ្នាំ២០២២ នេះ គឺបន្តរក្សានូវគោលការណ៍វិធានបន្តនឹងចំណាយមិនចាំបាច់នានា និងវិភាជថវិកាសម្រាប់អនុវត្តឱ្យចំណាយដោយបុរេសកម្ម សំដៅបន្តដោះស្រាយផលប៉ះពាល់នៃវិបត្តិជំងឺកូវីដ-១៩ ឱ្យបានទាន់ពេលវេលា ។

រាជរដ្ឋាភិបាល បន្តភាពប្រយ័ត្នប្រយោជន៍ខ្ពស់ក្នុងការគ្រប់គ្រងនិងប្រើប្រាស់ហិរញ្ញប្បទានសរុបថ្នាក់ជាតិ ប្រកបដោយប្រសិទ្ធភាពបំផុតនិងផ្តល់លទ្ធភាពគ្រប់គ្រាន់ ឆ្លើយតបទៅនឹងតម្រូវការនៃការអនុវត្តថវិការដ្ឋបានទាន់ពេលវេលា ។ ច្បាប់ហិរញ្ញវត្ថុឆ្នាំ២០២២ អនុញ្ញាតឱ្យដក/ប្រើប្រាស់ហិរញ្ញប្បទានពីបរទេសសរុបថ្នាក់ជាតិសរុប ៦ ៨២៤ ប៊ីលានរៀល និងហិរញ្ញប្បទានក្នុងស្រុកសរុបថ្នាក់ជាតិសរុប ៧០០ ប៊ីលានរៀល ។

*****X*****

តារាងទី១ ÷ ប្រតិបត្តិការហិរញ្ញវត្ថុឆ្នាំ ២០២២ / TOFE: BUDGET EXECUTION 2022															
បរិយាយ	ច្បាប់ថវិកា ឆ្នាំ ២០២២	ការអនុវត្ត /ច្បាប់	សរុប ការអនុវត្ត	មធ្យម ២២	កុម្ភៈ ២២	មីនា ២២	មេសា ២២	ឧសភា ២២	មិថុនា ២២	កក្កដា ២២	សីហា ២២	កញ្ញា ២២	តុលា ២២	វិច្ឆិកា ២២	ធ្នូ ២២
I. ចំណូលក្នុងប្រទេស	22,243.102	4.33%	963.89	963.89	-	-	-	-	-	-	-	-	-	-	-
១. ចំណូលមេន្ត	22,157.343	4.35%	963.89	963.89	-	-	-	-	-	-	-	-	-	-	-
ក. ចំណូលពន្ធ	20,227.005	4.50%	910.47	910.47	-	-	-	-	-	-	-	-	-	-	-
ចំណូលពន្ធក្នុងស្រុក	17,815.300	4.15%	739.82	739.82	-	-	-	-	-	-	-	-	-	-	-
ពន្ធផ្ទាល់ (ពន្ធលើផលទុន ប្រាក់ចំណេញ)	5,481.000	1.60%	87.47	87.47	-	-	-	-	-	-	-	-	-	-	-
ពន្ធប្រយោល	12,334.300	5.29%	652.36	652.36	-	-	-	-	-	-	-	-	-	-	-
ក្នុងនោះ÷ អាករពិសេសលើទំនិញមួយចំនួន	1,000.000	0.00%	0.02	0.02	-	-	-	-	-	-	-	-	-	-	-
អាករពិសេសលើទំនិញមួយចំនួនរបបទំនិញ (សហគ្រាសប្រេងឥន្ធនៈ)	4,050.300	6.82%	276.28	276.28	-	-	-	-	-	-	-	-	-	-	-
អាករពិសេសលើសេវាមួយចំនួន	75.000	0.30%	0.22	0.22	-	-	-	-	-	-	-	-	-	-	-
ចំណូលសារពើពន្ធផ្សេងៗទៀត	160.000	2.57%	4.11	4.11	-	-	-	-	-	-	-	-	-	-	-
ពន្ធ និងអាករលើការនាំចូល	2,371.245	7.07%	166.59	166.59	-	-	-	-	-	-	-	-	-	-	-
ក្នុងនោះ÷ ពន្ធគយពីការនាំចូលទំនិញផ្សេងៗ (លើកលែងតែប្រេងឥន្ធនៈ)	1,687.600	7.07%	119.30	119.30	-	-	-	-	-	-	-	-	-	-	-
ពន្ធគយលើផលិតផលគេលសិលា	265.300	6.26%	16.62	16.62	-	-	-	-	-	-	-	-	-	-	-
អាករបន្ថែមលើផលិតផលគេលសិលាសម្រាប់ថែទាំផ្លូវថ្នល់	370.000	7.08%	26.21	26.21	-	-	-	-	-	-	-	-	-	-	-
ផ្សេងៗ	48.345	9.23%	4.46	4.46	-	-	-	-	-	-	-	-	-	-	-
ពន្ធ និងអាករលើការនាំចេញ	40.460	10.02%	4.06	4.06	-	-	-	-	-	-	-	-	-	-	-
ក្នុងនោះ÷ អាករលើការនាំចេញឈើ	10.400	12.46%	1.30	1.30	-	-	-	-	-	-	-	-	-	-	-
អាករលើការនាំចេញកៅស៊ូ	17.100	10.49%	1.79	1.79	-	-	-	-	-	-	-	-	-	-	-
អាករលើការនាំចេញទំនិញផ្សេងៗ	12.800	7.42%	0.95	0.95	-	-	-	-	-	-	-	-	-	-	-
ខ ចំណូលមិនមែនពន្ធ	1,930.338	2.77%	53.42	53.42	-	-	-	-	-	-	-	-	-	-	-
ផលទុននៃទ្រព្យសម្បត្តិរដ្ឋ	173.953	10.74%	18.68	18.68	-	-	-	-	-	-	-	-	-	-	-
ផលនៃសម្បទាន	166.423	11.22%	18.68	18.68	-	-	-	-	-	-	-	-	-	-	-
ផលទុនពីសហគ្រាសសាធារណៈ	7.530	0.00%	-	-	-	-	-	-	-	-	-	-	-	-	-
ផលទុនពីការលក់ ជួលទ្រព្យសម្បត្តិ និងសេវាកម្ម	1,424.996	2.36%	33.69	33.69	-	-	-	-	-	-	-	-	-	-	-
ផលទុនភាមិវិស័យ	550.429	0.13%	0.71	0.71	-	-	-	-	-	-	-	-	-	-	-
ការលក់ទ្រព្យសម្បត្តិនៃរដ្ឋបាលសាធារណៈ	94.819	6.47%	6.14	6.14	-	-	-	-	-	-	-	-	-	-	-
ផលពីការគ្រប់គ្រងរដ្ឋបាល	508.684	3.55%	18.05	18.05	-	-	-	-	-	-	-	-	-	-	-
ការផ្តល់សេវាកម្ម	37.902	0.38%	0.15	0.15	-	-	-	-	-	-	-	-	-	-	-
កម្រៃប្រតិបត្តិការផ្សេងៗទៀត	201.077	0.70%	1.41	1.41	-	-	-	-	-	-	-	-	-	-	-
ការជួលទ្រព្យសម្បត្តិរដ្ឋ	32.085	22.54%	7.23	7.23	-	-	-	-	-	-	-	-	-	-	-
ចំណូលមិនមែនពន្ធផ្សេងៗ	331.389	0.32%	1.05	1.05	-	-	-	-	-	-	-	-	-	-	-
ក្នុងនោះ÷ ផលផ្សេងៗទៀត	-	...	0.27	0.27	-	-	-	-	-	-	-	-	-	-	-
២. ចំណូលមូលធន	85.759	0.00%	-	-	-	-	-	-	-	-	-	-	-	-	-
អចលកម្មហិរញ្ញវត្ថុផ្សេងៗ	85.759	0.00%	-	-	-	-	-	-	-	-	-	-	-	-	-

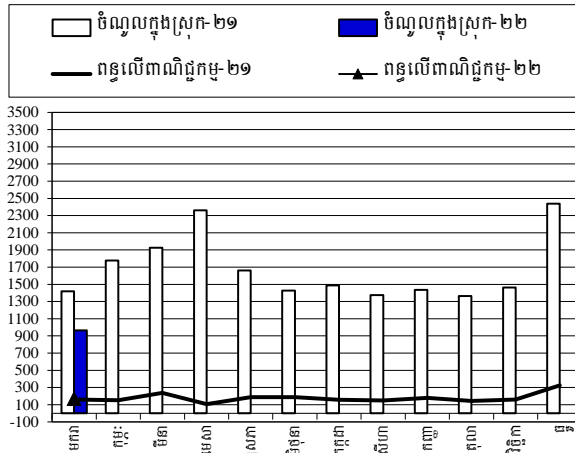
តារាងទី១ ÷ ប្រតិបត្តិការហិរញ្ញវត្ថុឆ្នាំ ២០២២ / TOFE: BUDGET EXECUTION 2022															
បរិយាយ	ច្បាប់ថវិកា ឆ្នាំ ២០២២	ការអនុវត្ត /ច្បាប់	សរុប ការអនុវត្ត	មករា ២២	កុម្ភៈ ២២	មីនា ២២	មេសា ២២	ឧសភា ២២	មិថុនា ២២	កក្កដា ២២	សីហា ២២	កញ្ញា ២២	តុលា ២២	វិច្ឆិកា ២២	ធ្នូ ២២
II. ចំណាយសរុប	31,099.209	3.90%	1,214.24	1,214.24	-	-	-	-	-	-	-	-	-	-	-
១. ចំណាយចរន្ត	19,111.704	3.82%	730.70	730.70	-	-	-	-	-	-	-	-	-	-	-
ក. ចំណាយប្រើប្រាស់	8,020.640	6.66%	534.54	534.54	-	-	-	-	-	-	-	-	-	-	-
បន្ទុកបុគ្គលិក (រដ្ឋបាល ស៊ីវិល)	4,491.121	5.71%	256.31	256.31	-	-	-	-	-	-	-	-	-	-	-
ក្នុងនោះ ÷ ប្រាក់បំណាច់អង្គទូត	5.148	0.00%	-	-	-	-	-	-	-	-	-	-	-	-	-
បន្ទុកបុគ្គលិក (ផ្នែកសន្តិសុខ និងការពារជាតិ)	3,529.519	7.88%	278.23	278.23	-	-	-	-	-	-	-	-	-	-	-
ខ. ចំណាយចំណែកប្រើប្រាស់	11,091.064	1.77%	196.16	196.16	-	-	-	-	-	-	-	-	-	-	-
ការទិញ	1,434.022	3.88%	55.70	55.70	-	-	-	-	-	-	-	-	-	-	-
សម្ភារៈផ្គត់ផ្គង់ថែទាំ	251.273	0.26%	0.67	0.67	-	-	-	-	-	-	-	-	-	-	-
សម្ភារៈផ្គត់ផ្គង់ផ្នែករដ្ឋបាល	239.052	0.18%	0.42	0.42	-	-	-	-	-	-	-	-	-	-	-
ស្បៀងអាហារ និងផលិតផលកសិកម្ម	175.211	0.00%	-	-	-	-	-	-	-	-	-	-	-	-	-
ស្បៀងអាហារ និងផលិតផលកសិកម្ម	147.506	0.18%	0.27	0.27	-	-	-	-	-	-	-	-	-	-	-
សម្ភារៈតូចតាច សង្ហារឹម និងសម្ភារៈហិក្ខារ	320.525	16.72%	53.60	53.60	-	-	-	-	-	-	-	-	-	-	-
ថាមពល និងទឹក	149.009	0.50%	0.75	0.75	-	-	-	-	-	-	-	-	-	-	-
សម្ភារៈហិក្ខារថែទាំសុខភាព	148.322	0.00%	-	-	-	-	-	-	-	-	-	-	-	-	-
សម្ភារៈផ្គត់ផ្គង់ផ្សេងៗ	3.125	0.00%	-	-	-	-	-	-	-	-	-	-	-	-	-
សេវាកម្ម	1,649.604	0.38%	6.33	6.33	-	-	-	-	-	-	-	-	-	-	-
ក្នុងនោះ ÷ ថ្លៃឈ្នួល និងបន្ទុក (អសង្ហារឹម) ក្នុង និងក្រៅប្រទេស	31.751	0.49%	0.16	0.16	-	-	-	-	-	-	-	-	-	-	-
ការថែទាំ និងជួសជុល	897.076	0.09%	0.80	0.80	-	-	-	-	-	-	-	-	-	-	-
បន្ទុកហិរញ្ញវត្ថុ	645.975	2.15%	13.87	13.87	-	-	-	-	-	-	-	-	-	-	-
ការប្រាក់នៃបំណុលក្រៅប្រទេស	645.975	2.07%	13.38	13.38	-	-	-	-	-	-	-	-	-	-	-
អត្ថប្រយោជន៍សង្គម	2,751.835	4.16%	114.38	114.38	-	-	-	-	-	-	-	-	-	-	-
ក្នុងនោះ ÷ អត្ថប្រយោជន៍សន្តិសុខសង្គម	1,260.508	7.97%	100.51	100.51	-	-	-	-	-	-	-	-	-	-	-
ជំនួយសង្គមដល់ប្រជាពលរដ្ឋ	1,288.540	0.80%	10.29	10.29	-	-	-	-	-	-	-	-	-	-	-
អំណោយពិពហុភាគីសំរាប់ចំណាយវិនិយោគ	145.882	2.45%	3.58	3.58	-	-	-	-	-	-	-	-	-	-	-
អត្ថប្រយោជន៍សង្គមផ្សេងទៀត	11.250	0.00%	-	-	-	-	-	-	-	-	-	-	-	-	-
ឧបត្ថម្ភធន	2,844.779	0.12%	3.33	3.33	-	-	-	-	-	-	-	-	-	-	-
ចំណាយមិនមែនបៀវត្សផ្សេងៗ	1,764.849	0.14%	2.55	2.55	-	-	-	-	-	-	-	-	-	-	-
ក្នុងនោះ ÷ ចំណាយមិនបានគ្រោងទុក (ចំណាយត្រៀមបម្រុង)	1,618.264	0.00%	-	-	-	-	-	-	-	-	-	-	-	-	-
២. ចំណាយមូលធន	11,987.505	4.03%	483.55	483.55	-	-	-	-	-	-	-	-	-	-	-
វិនិយោគដោយហិរញ្ញប្បទានខាងក្នុង (ឥដ្ឋបង់)	6,174.021	6.64%	409.66	409.66	-	-	-	-	-	-	-	-	-	-	-
អចលកម្មបរិក្ខារ និងដី	6,174.021	6.64%	409.66	409.66	-	-	-	-	-	-	-	-	-	-	-
ការវិនិយោគ	-	...	-	-	-	-	-	-	-	-	-	-	-	-	-
អចលនកម្មផ្សេងៗទៀត	-	...	-	-	-	-	-	-	-	-	-	-	-	-	-

តារាងទី១ ÷ ប្រតិបត្តិការហិរញ្ញវត្ថុឆ្នាំ ២០២២ / TOFE: BUDGET EXECUTION 2022															
បរិយាយ	ច្បាប់ថវិកា ឆ្នាំ ២០២២	ការអនុវត្ត /ច្បាប់	សរុប ការអនុវត្ត	មធ្យម ២២	កុម្ភៈ ២២	មីនា ២២	មេសា ២២	ឧសភា ២២	មិថុនា ២២	កក្កដា ២២	សីហា ២២	កញ្ញា ២២	តុលា ២២	វិច្ឆិកា ២២	ធ្នូ ២២
វិនិយោគដោយហិរញ្ញប្បទានខាងក្រៅ (គម្រោង)	5,813.484	1.27%	73.89	73.89	-	-	-	-	-	-	-	-	-	-	-
តុល្យភាពចរន្ត និងភាព/អតិរេក (I.1-II.1)	3,045.639	7.66%	233.19	233.19	-	-	-	-	-	-	-	-	-	-	-
តុល្យភាពសរុប និងភាព/អតិរេក (I-II)	(8,856.107)	...	(250.36)	(250.36)	-	-	-	-	-	-	-	-	-	-	-
III. ហិរញ្ញប្បទាន	8,856.107	2.83%	250.36	250.36	-	-	-	-	-	-	-	-	-	-	-
១. ហិរញ្ញប្បទានពីរដ្ឋប្បវេណី	6,823.607	0.20%	13.68	13.68	-	-	-	-	-	-	-	-	-	-	-
ក. ប្រាក់ចំណូល	2,487.780	0.00%	-	-	-	-	-	-	-	-	-	-	-	-	-
អំណោយ-ទ្រទ្រង់ថវិកា	100.000	0.00%	-	-	-	-	-	-	-	-	-	-	-	-	-
ទ្រទ្រង់ចំណាយមូលធន	100.000	0.00%	-	-	-	-	-	-	-	-	-	-	-	-	-
អំណោយពីទ្វេភាគីសំរាប់ចំណាយវិនិយោគ	100.000	0.00%	-	-	-	-	-	-	-	-	-	-	-	-	-
អំណោយប្រជាពលរដ្ឋ-សប្បុរសជនក្នុងត្រីប្រទេស សំរាប់ចំណាយវិនិយោគ	-	...	-	-	-	-	-	-	-	-	-	-	-	-	-
កម្ចី និងបំណុលពាក់ព័ន្ធ-ការគាំទ្រថវិកា	2,387.780	0.00%	-	-	-	-	-	-	-	-	-	-	-	-	-
កម្ចីបរទេស	2,387.780	0.00%	-	-	-	-	-	-	-	-	-	-	-	-	-
ការខ្ចីប្រាក់ប្រទេស-ពហុភាគី	1,168.280	0.00%	-	-	-	-	-	-	-	-	-	-	-	-	-
ខ. ជំនួយការប្រចាំថ្ងៃ	5,813.484	1.58%	91.71	91.71	-	-	-	-	-	-	-	-	-	-	-
ខខ. ចំណាយ	5,813.484	1.27%	73.89	73.89	-	-	-	-	-	-	-	-	-	-	-
អំណោយ	776.206	8.33%	64.68	64.68	-	-	-	-	-	-	-	-	-	-	-
អំណោយទ្វេភាគី សម្រាប់ចំណាយវិនិយោគ	776.206	8.33%	64.68	64.68	-	-	-	-	-	-	-	-	-	-	-
ការខ្ចីប្រាក់ និងបំណុលប្រហាក់ប្រហែល	5,037.278	0.18%	9.21	9.21	-	-	-	-	-	-	-	-	-	-	-
ការខ្ចីបរទេស	5,037.278	0.18%	9.21	9.21	-	-	-	-	-	-	-	-	-	-	-
ការខ្ចីប្រាក់ប្រទេស-ពហុភាគី	2,014.911	0.46%	9.21	9.21	-	-	-	-	-	-	-	-	-	-	-
ការខ្ចីប្រាក់ប្រទេស- ទ្វេភាគី	3,022.367	0.00%	-	-	-	-	-	-	-	-	-	-	-	-	-
ខខ. មិនទាន់ចំណាយ	-	...	17.82	17.82	-	-	-	-	-	-	-	-	-	-	-
គ. បំណុលបរទេស	(1,477.657)	...	(78.02)	(78.02)	-	-	-	-	-	-	-	-	-	-	-
២. ហិរញ្ញប្បទានក្នុងស្រុក	700.000	-5.40%	(37.80)	(37.80)	-	-	-	-	-	-	-	-	-	-	-
គ. ហិរញ្ញប្បទានធនាគារសុទ្ធ	700.000	-5.40%	(37.80)	(37.80)	-	-	-	-	-	-	-	-	-	-	-
បញ្ជីរដ្ឋាភិបាល	700.000	-5.40%	(37.80)	(37.80)	-	-	-	-	-	-	-	-	-	-	-
៣ ប្រតិបត្តិការកំពុងដំណើរការ	-	...	274.48	274.48	-	-	-	-	-	-	-	-	-	-	-
កំហុស-លំអៀង	-	...	0.00	0.00	-	-	-	-	-	-	-	-	-	-	-
<i>អត្រាប្តូរប្រាក់ រៀល/ ដុល្លារ</i>				<i>4,066.00</i>	-	-	-	-	-	-	-	-	-	-	-
ចំណូលរាជធានីទេព	2,859.652	1.33%	38.18	38.18	-	-	-	-	-	-	-	-	-	-	-
ក្នុងនោះ÷ ចំណូលពន្ធ	1,584.127	2.04%	32.37	32.37	-	-	-	-	-	-	-	-	-	-	-
ចំណូលមិនមែនពន្ធ	247.124	1.00%	2.47	2.47	-	-	-	-	-	-	-	-	-	-	-
ការផ្ទេរប្រាក់ពីថ្នាក់ជាតិ	1,028.402	0.32%	3.34	3.34	-	-	-	-	-	-	-	-	-	-	-
ចំណាយរាជធានីទេព	2,153.383	0.42%	9.09	9.09	-	-	-	-	-	-	-	-	-	-	-
ក្នុងនោះ÷ ចំណាយបៀវត្ស	692.190	1.24%	8.57	8.57	-	-	-	-	-	-	-	-	-	-	-

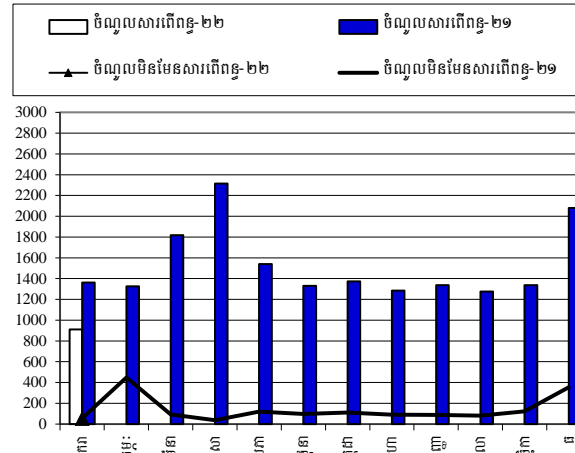
តារាងទី១ ÷ ប្រតិបត្តិការហិរញ្ញវត្ថុឆ្នាំ ២០២២ / TOFE: BUDGET EXECUTION 2022															
បរិយាយ	ច្បាប់ថវិកា ឆ្នាំ ២០២២	ការអនុវត្ត /ច្បាប់	សរុប ការអនុវត្ត	មករា ២២	កុម្ភៈ ២២	មីនា ២២	មេសា ២២	ឧសភា ២២	មិថុនា ២២	កក្កដា ២២	សីហា ២២	កញ្ញា ២២	តុលា ២២	វិច្ឆិកា ២២	ធ្នូ ២២
ចំណាយមិនមែនបៀវត្ស	1,267.515	0.04%	0.51	0.51	-	-	-	-	-	-	-	-	-	-	-
ចំណាយវិនិយោគ	193.678	0.00%	-	-	-	-	-	-	-	-	-	-	-	-	-
តុល្យភាព រាជធានីខេត្ត	706.269	4.12%	29.09	29.09	-	-	-	-	-	-	-	-	-	-	-
វិភាគទានពី កាស៊ីណូ និង ឆ្នោត	150.920	0.20%	0.30	0.30	-	-	-	-	-	-	-	-	-	-	-

ត្រារូបភាព / CHARTS

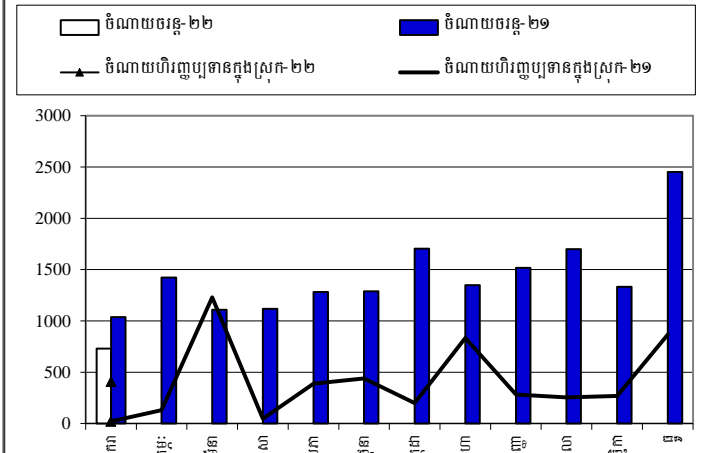
ចំណូលក្នុងប្រទេស និង កង់ប្រើពាណិជ្ជកម្ម ឆ្នាំ ២០២១-២០២២



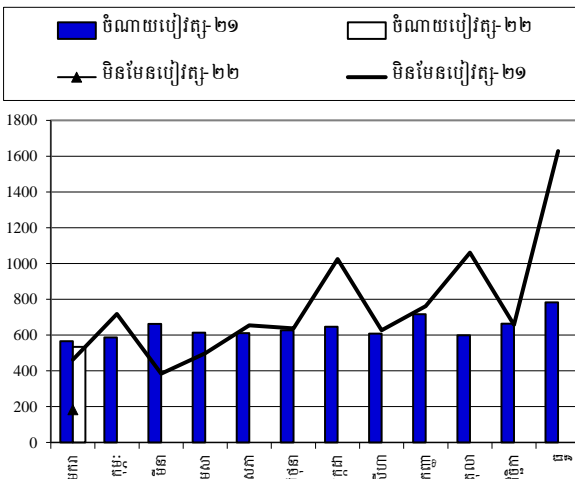
ចំណូលសារពើពន្ធ និង ចំណូលមិនមែនសារពើពន្ធ ឆ្នាំ ២០២១-២០២២



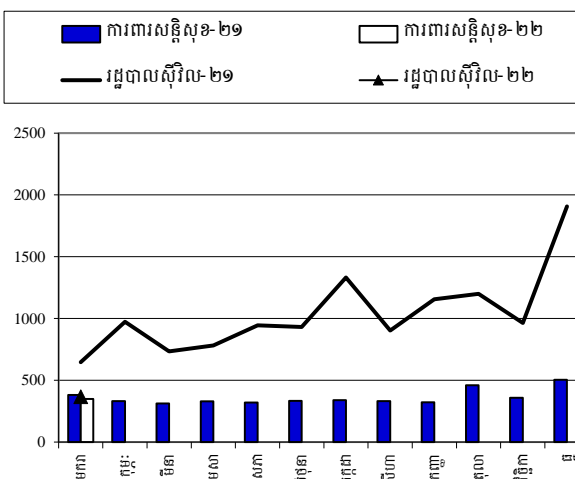
ចំណាយចរន្ត និង ចំណាយរដ្ឋបាល ឆ្នាំ ២០២១-២០២២



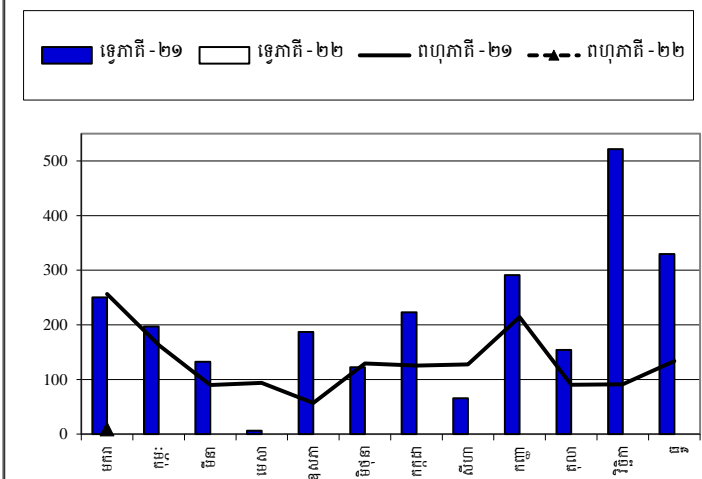
ចំណាយបៀវត្ស និង ចំណាយមិនមែនបៀវត្ស ឆ្នាំ ២០២១-២០២២



ចំណាយការពារសន្តិសុខ និង រដ្ឋបាលសុវិវល្ល ឆ្នាំ ២០២១-២០២២



ការដឹកសាច់ប្រាក់កម្ចីទ្វេភាគី និងពហុភាគី ឆ្នាំ ២០២១-២០២២



Source: MEF

តារាងទី៥ ÷ ចំណាយតាមក្រសួង-ស្ថាប័ន ឆ្នាំ ២០២២/ TABLE : EXPENDITURE BY MINISTRY AND INSTITUTION 2022

ចំណាយ	ច្បាប់ថវិកា ឆ្នាំ ២០២២	ការអនុវត្ត /ច្បាប់	មករា ២២	កុម្ភៈ ២២	មីនា ២២	មេសា ២២	ឧសភា ២២	មិថុនា ២២	កក្កដា ២២	សីហា ២២	កញ្ញា ២២	តុលា ២២	វិច្ឆិកា ២២	ធ្នូ ២២
សរុបចំណាយសរុប	19,111,704	3.82%	730,697	730,697	-	-	-	-	-	-	-	-	-	-
I. វិស័យរដ្ឋបាលទូទៅ	1,916,131	3.59%	68,772	68,772	-	-	-	-	-	-	-	-	-	-
០១. ព្រះបរមរាជវាំង	77,887	7.74%	6,032	6,032	-	-	-	-	-	-	-	-	-	-
០២. រដ្ឋសភា	147,552	0.00%	-	-	-	-	-	-	-	-	-	-	-	-
០៣. ព្រឹទ្ធសភា	69,866	27.61%	19,288	19,288	-	-	-	-	-	-	-	-	-	-
០៤. ក្រុមប្រឹក្សានយោបាយ	12,485	22.84%	2,851	2,851	-	-	-	-	-	-	-	-	-	-
០៥. ទីស្តីការគណៈរដ្ឋមន្ត្រី	363,842	2.88%	10,466	10,466	-	-	-	-	-	-	-	-	-	-
០៥. ៤. ក្រុមប្រឹក្សាអភិវឌ្ឍន៍កម្ពុជា	11,365	1.30%	147	147	-	-	-	-	-	-	-	-	-	-
០៧. ២ ក្រសួងមហាផ្ទៃ (ផ្នែករដ្ឋបាលទូទៅ)	38,027	4.27%	1,622	1,622	-	-	-	-	-	-	-	-	-	-
០៨. ក្រសួងទំនាក់ទំនងរដ្ឋសភា-ព្រឹទ្ធសភា និងអធិការកិច្ច	158,079	1.25%	1,972	1,972	-	-	-	-	-	-	-	-	-	-
០៩. ក្រសួងការបរទេស និងសហប្រតិបត្តិការអន្តរជាតិ	452,594	2.92%	13,205	13,205	-	-	-	-	-	-	-	-	-	-
១០. ក្រសួងសេដ្ឋកិច្ច និង ហិរញ្ញវត្ថុ	93,823	3.71%	3,478	3,478	-	-	-	-	-	-	-	-	-	-
១៤. ក្រសួងផែនការ	106,757	2.61%	2,783	2,783	-	-	-	-	-	-	-	-	-	-
២៨. ក្រសួងរៀបចំដែនដីនគរូបនីយកម្ម និងសំណង់	276,042	0.81%	2,238	2,238	-	-	-	-	-	-	-	-	-	-
ប្រចាំខែសីហា ឆ្នាំ២០២១	12,310	5.57%	685	685	-	-	-	-	-	-	-	-	-	-
៣១. អាជ្ញាធរសវនកម្មជាតិ	41,872	5.41%	2,264	2,264	-	-	-	-	-	-	-	-	-	-
៣៣. ស្ថាប័នប្រឆាំងអំពើពុករលួយ	53,630	3.24%	1,739	1,739	-	-	-	-	-	-	-	-	-	-
៣៤. ក្រសួងមុខងារសាធារណៈ	4,675,287	7.57%	353,784	353,784	-	-	-	-	-	-	-	-	-	-
II. វិស័យការងារជាតិ សង្គមនិងសេដ្ឋកិច្ចជាតិ	2,529,616	6.98%	176,635	176,635	-	-	-	-	-	-	-	-	-	-
០៦. ១. ក្រសួងការពារជាតិ	1,684,474	9.18%	154,651	154,651	-	-	-	-	-	-	-	-	-	-
០៧. ១ ក្រសួងមហាផ្ទៃ (ផ្នែកសង្គមនិងសេដ្ឋកិច្ចជាតិ)	294,673	5.96%	17,559	17,559	-	-	-	-	-	-	-	-	-	-
២៦. ក្រសួងយុត្តិធម៌	166,524	2.97%	4,940	4,940	-	-	-	-	-	-	-	-	-	-
III. វិស័យសេដ្ឋកិច្ច	6,451,813	4.10%	264,278	264,278	-	-	-	-	-	-	-	-	-	-
១១. ក្រសួងព័ត៌មាន	76,054	4.13%	3,138	3,138	-	-	-	-	-	-	-	-	-	-
១២. ក្រសួងសុខាភិបាល	1,341,377	0.55%	7,330	7,330	-	-	-	-	-	-	-	-	-	-
១៦. ក្រសួងអប់រំ យុវជន និងកីឡា	3,040,826	4.39%	133,415	133,415	-	-	-	-	-	-	-	-	-	-
១៨. ក្រសួងវប្បធម៌ និងវិចិត្រសិល្បៈ	158,060	2.34%	3,704	3,704	-	-	-	-	-	-	-	-	-	-
១៩. ក្រសួងបរិស្ថាន	80,849	3.52%	2,844	2,844	-	-	-	-	-	-	-	-	-	-
២១. ក្រសួងសង្គមកិច្ច អតីតយុទ្ធជន និងយុវនីតិសម្បត្តិ	1,412,862	7.35%	103,835	103,835	-	-	-	-	-	-	-	-	-	-
២៣. ក្រសួងធម្មការ និងកិច្ចការសាសនា	64,818	2.91%	1,884	1,884	-	-	-	-	-	-	-	-	-	-

តារាងទី៥ ÷ ចំណាយតាមក្រសួង-ស្ថាប័ន ឆ្នាំ ២០២២/ TABLE : EXPENDITURE BY MINISTRY AND INSTITUTION 2022

ចំណាយ	ច្បាប់ថវិកា ឆ្នាំ ២០២២	ការអនុវត្ត /ច្បាប់	មករា ២២	កុម្ភៈ ២២	មីនា ២២	មេសា ២២	ឧសភា ២២	មិថុនា ២២	កក្កដា ២២	សីហា ២២	កញ្ញា ២២	តុលា ២២	វិច្ឆិកា ២២	ធ្នូ ២២
២៤. ក្រសួងកិច្ចការនារី	43,074	3.69%	1,590	1,590	-	-	-	-	-	-	-	-	-	-
៣២. ក្រសួងការងារ និងបណ្តុះបណ្តាលវិជ្ជាជីវៈ	233,893	2.80%	6,539	6,539	-	-	-	-	-	-	-	-	-	-
IV. វិស័យសេដ្ឋកិច្ច	1,457,206	1.83%	26,664	26,664	-	-	-	-	-	-	-	-	-	-
០៥. ពាណិជ្ជកម្មរដ្ឋបាល	42,020	3.19%	1,342	1,342	-	-	-	-	-	-	-	-	-	-
១៣. ក្រសួងរ៉ែ និងថាមពល	58,042	2.29%	1,331	1,331	-	-	-	-	-	-	-	-	-	-
១៥. ក្រសួងពាណិជ្ជកម្ម	117,685	2.47%	2,902	2,902	-	-	-	-	-	-	-	-	-	-
១៧. ក្រសួងកសិកម្មរុក្ខាប្រមាញ់ និងនេសាទ	249,327	2.74%	6,829	6,829	-	-	-	-	-	-	-	-	-	-
២០. ក្រសួងអភិវឌ្ឍន៍ជនបទ	178,895	1.12%	2,009	2,009	-	-	-	-	-	-	-	-	-	-
២២. ក្រសួងប្រៃសណីយ៍ និងទូរគមនាគមន៍	116,331	1.59%	1,851	1,851	-	-	-	-	-	-	-	-	-	-
២៥. ក្រសួងសាធារណការ និងដឹកជញ្ជូន	405,228	1.24%	5,044	5,044	-	-	-	-	-	-	-	-	-	-
២៧. ក្រសួងទេសចរណ៍	74,578	2.24%	1,672	1,672	-	-	-	-	-	-	-	-	-	-
២៩. ក្រសួងធនធានទឹក និងឧតុនិយម	158,317	1.28%	2,027	2,027	-	-	-	-	-	-	-	-	-	-
៣៥. ក្រសួងឧស្សាហកម្ម និងសិប្បកម្ម	56,783	2.92%	1,656	1,656	-	-	-	-	-	-	-	-	-	-
V. ផ្សេងៗ (ចំណាយមិនទាញបែងចែកទៅក្រសួង)	4,611,267	0.37%	17,198	17,198	-	-	-	-	-	-	-	-	-	-
៩៩. ចំណាយមិនបានគ្រោងទុក	4,611,267	0.37%	17,198	17,198	-	-	-	-	-	-	-	-	-	-

កំណត់សម្គាល់ ៖ ការរៀបចំរបាយការណ៍

◆

ការអនុវត្តថវិការដ្ឋ (TOFE) ខែមករា ឆ្នាំ២០២២ ត្រូវបានរៀបចំដោយផ្អែកលើទិន្នន័យបណ្តោះអាសន្នដែលទទួលបាន តាមកាលបរិច្ឆេទដូចខាងក្រោម៖

១. ទិន្នន័យចំណូលរដ្ឋបាលថ្នាក់ជាតិ (ក្រសួង ស្ថាប័ន អង្គភាព និងមន្ទីរជំនាញក្រោមឱវាទ) ទទួលបានពី អគ្គនាយកដ្ឋាន រតនាគារជាតិ និងប្រព័ន្ធ FMIS នៅថ្ងៃទី១៨ ខែកុម្ភៈ ឆ្នាំ២០២២
២. ទិន្នន័យចំណូលរដ្ឋបាលថ្នាក់ក្រោមជាតិ (រដ្ឋបាលរាជធានី-ខេត្ត) ទទួលបានពីអគ្គនាយកដ្ឋានរតនាគារជាតិ និង ប្រព័ន្ធ FMIS នៅថ្ងៃទី១៨ ខែកុម្ភៈ ឆ្នាំ២០២២
៣. ទិន្នន័យចំណាយរដ្ឋបាលថ្នាក់ជាតិ (ក្រសួង ស្ថាប័ន អង្គភាព និងមន្ទីរជំនាញក្រោមឱវាទ) ទទួលបានពី អគ្គនាយកដ្ឋាន រតនាគារជាតិ និងប្រព័ន្ធ FMIS នៅថ្ងៃទី១៨ ខែកុម្ភៈ ឆ្នាំ២០២២
៤. ទិន្នន័យចំណាយរដ្ឋបាលថ្នាក់ក្រោមជាតិ (រដ្ឋបាលរាជធានី-ខេត្ត) ទទួលបានពីអគ្គនាយកដ្ឋានរតនាគារជាតិ និង ប្រព័ន្ធ FMIS នៅថ្ងៃទី១៨ ខែកុម្ភៈ ឆ្នាំ២០២២
៥. ទិន្នន័យតារាងតុល្យភាពរដ្ឋបាលថ្នាក់ជាតិ (ក្រសួង ស្ថាប័ន អង្គភាព និងមន្ទីរជំនាញក្រោមឱវាទ) ទទួលបានពី អគ្គនាយកដ្ឋានរតនាគារជាតិ និងប្រព័ន្ធ FMIS នៅថ្ងៃទី២០ ខែកុម្ភៈ ឆ្នាំ២០២២
៦. ទិន្នន័យតារាងតុល្យភាពរដ្ឋបាលថ្នាក់ក្រោមជាតិ (រដ្ឋបាលរាជធានី-ខេត្ត) ទទួលបានពីអគ្គនាយកដ្ឋានរតនាគារជាតិ និង ប្រព័ន្ធ FMIS នៅថ្ងៃទី២០ ខែកុម្ភៈ ឆ្នាំ២០២២
៧. ទិន្នន័យកម្ចី និងអំណោយ ទទួលបានពីអគ្គនាយកដ្ឋានសហប្រតិបត្តិការអន្តរជាតិ និងគ្រប់គ្រងបំណុល នៅថ្ងៃទី១៧ ខែកុម្ភៈ ឆ្នាំ២០២២
៨. ទិន្នន័យពហុភាគី ទ្វេភាគី ទទួលបានពីប្រព័ន្ធ DMFAS នៃអគ្គនាយកដ្ឋានសហប្រតិបត្តិការអន្តរជាតិ និង គ្រប់គ្រង បំណុល នៅថ្ងៃទី១៨ ខែកុម្ភៈ ឆ្នាំ២០២២
៩. ទិន្នន័យគណនីរដ្ឋាភិបាល (Credit Bank) ទទួលបានពីធនាគារជាតិនៃកម្ពុជា នៅថ្ងៃទី០២ ខែកុម្ភៈ ឆ្នាំ២០២២។

ទិន្នន័យការអនុវត្តថវិការដ្ឋ (TOFE) នឹងត្រូវបានធ្វើបច្ចុប្បន្នភាពនៅពេលចេញផ្សាយខែបន្ទាប់ ។

◆