



ព្រះរាជាណាចក្រកម្ពុជា
ជាតិ សាសនា ព្រះមហាក្សត្រ

ក្រសួងសេដ្ឋកិច្ច និង ហិរញ្ញវត្ថុ

លេខ..... សហវ/សវស

ការអនុវត្តថវិការដ្ឋ

State Budget execution

ប្រចាំខែធ្នូ ឆ្នាំ២០២១

ល.រ	មាតិកា	ទំព័រ
១	សេចក្តីសង្ខេបស្តីពីការអនុវត្តថវិការដ្ឋ	១
២	តារាងទី១ ÷ ប្រតិបត្តិការហិរញ្ញវត្ថុរដ្ឋ	២
៣	តារាងទី៥ ÷ ចំណាយតាមក្រសួង-ស្ថាប័ន	៧
៤	កំណត់សម្គាល់ ÷ ការរៀបចំរបាយការណ៍	៩

១.សេចក្តីសង្ខេប

ខណៈវិបត្តិជំងឺកូវីដ-១៩ នៅតែបន្តជះឥទ្ធិពលមកលើសង្គម-សេដ្ឋកិច្ចទូទៅ រាជរដ្ឋាភិបាលបានដាក់ចេញនូវវិធានការអន្តរាគមន៍ចាំបាច់ជាបន្តបន្ទាប់ ដូចជាវិធានការសុខាភិបាល, វិធានការរដ្ឋបាលមុតស្រួចនានា, និងវិធានការច្បាប់ ដែលជាមូលដ្ឋានដ៏រឹងមាំសម្រាប់ការគ្រប់គ្រងនិងសម្រាប់ការបើកឡើងវិញនូវសកម្មភាពសង្គម-សេដ្ឋកិច្ច ។ ទន្ទឹមនេះ រាជរដ្ឋាភិបាលបានសម្រេចដាក់ចេញនូវវិធានការសារពើពន្ធ, ការចាក់វ៉ាក់សាំងបង្ការជំងឺកូវីដ-១៩ លើកុមារ-យុវជន និងដូសជំរុញ (ដូសទី៤), ការធ្វើវិចារណកម្មចំណាយនិងពង្រឹងប្រសិទ្ធភាពចំណាយថវិកាជាតិ និងកម្មវិធីជំនួយសង្គមជាសាច់ប្រាក់ក្រោយពេលបិទខ្ទប់សំដៅស្តារនិងជំរុញកំណើនសេដ្ឋកិច្ច ជាពិសេស ធានាបាននូវចីរភាពនៃភាពស៊ាំសង្គម-សេដ្ឋកិច្ច ។ ការអនុវត្តវិធានការគោលនយោបាយទាំងនេះ បានឆ្លុះបញ្ចាំងតាមរយៈលទ្ធផលនៃការ អនុវត្តថវិកាដូចខាងក្រោម៖

ក្នុងឆ្នាំ២០២១ ការអនុវត្តចំណូលក្នុងប្រទេសសរុបថ្នាក់ជាតិ សម្រេចបានតាមផែនការគ្រោង ពេលគឺសម្រេចបាន ២០ ១៣៧ ប៊ីលានរៀល ស្មើនឹង ១០១.០៥% នៃច្បាប់ហិរញ្ញវត្ថុ ឆ្នាំ២០២១ ខណៈដែលការអនុវត្តក្នុងរយៈពេលដូចគ្នា ឆ្នាំ២០២០ សម្រេចបានត្រឹម ៨៩,៦៨% នៃច្បាប់ហិរញ្ញវត្ថុ ឆ្នាំ២០២០ ។ បើទោះបីជាសង្គម-សេដ្ឋកិច្ចកម្ពុជាក្នុងឆ្នាំ២០២១ នេះ បានរងផលប៉ះពាល់ខ្លាំងពីឆ្នាំ២០២០ ដោយសារវិបត្តិជំងឺកូវីដ-១៩ រហូតដល់មានការបិទខ្ទប់តំបន់សំខាន់ៗមួយចំនួនជាបន្តបន្ទាប់ក៏ដោយក្តី តែការប្រមូលចំណូលក្នុងឆ្នាំ២០២១ នៅតែបន្តរក្សាបាននូវនិរន្តរភាព និងអនុវត្តបានល្អប្រសើរជាងឆ្នាំ២០២០ ទៅទៀត។

ក្នុងឆ្នាំ២០២១ ការអនុវត្តចំណាយសរុបថ្នាក់ជាតិ សម្រេចបាន ២៧ ១៧៣ ប៊ីលានរៀល ស្មើនឹង ៩២,៧២% នៃច្បាប់ហិរញ្ញវត្ថុ ឆ្នាំ២០២១ ដែលល្បឿននៃការអនុវត្តនេះ ប្រហាក់ប្រហែលនឹងការអនុវត្តឆ្នាំកន្លងមក ។ ការអនុវត្តចំណាយឆ្នាំ២០២១ ស្ថិតក្នុងកម្រិតមួយអាចគ្រប់គ្រងបាន តាមរយៈការបន្តរឹតបន្តឹងចំណាយមិនចាំបាច់ និងការបង្វែរមុខសញ្ញាអនុវត្តឱ្យចំគោលដៅប្រកបដោយបុរេសកម្ម សំដៅបន្តដោះស្រាយផលប៉ះពាល់នៃវិបត្តិជំងឺកូវីដ-១៩ ឱ្យបានទាន់ពេលវេលា ។ ជាក់ស្តែងក្នុងឆ្នាំ២០២១, ចំណាយលើអត្ថប្រយោជន៍សង្គម សម្រេចបាន ៣ ៧៨០ ប៊ីលានរៀល ស្មើនឹង ១៦២,៨១% នៃច្បាប់ហិរញ្ញវត្ថុឆ្នាំ២០២១ កើនឡើង ៥០,២២% ស្របពេលដែលចំណាយលើការទិញ និងសេវាកម្ម ធ្លាក់ចុះ ២២% និង ៣២,៦៦% រៀងគ្នាបើធៀបនឹងរយៈពេលដូចគ្នា ឆ្នាំ២០២០ ។

ក្នុងបរិការណ៍ជំងឺកូវីដ-១៩ ការអនុវត្តហិរញ្ញប្បទានសរុបថ្នាក់ជាតិ សម្រេចបានតាមផែនការគ្រោង ជាពិសេសការបើកផ្តល់ហិរញ្ញប្បទានទ្វេភាគីសម្រាប់ថវិកាទ្រទ្រង់ (Budget Support) ។ ជាក់ស្តែង ក្នុងឆ្នាំ២០២១ ការអនុវត្តហិរញ្ញប្បទានពីបរទេសសរុបថ្នាក់ជាតិ សម្រេចបាន ៤ ៨៣០ ប៊ីលានរៀល ឬស្មើនឹង ៩៤% នៃច្បាប់ហិរញ្ញវត្ថុ ឆ្នាំ២០២១ ស្របពេលប្រាក់បញ្ញើរដ្ឋាភិបាល សម្រេចបាន ៨៨ ប៊ីលានរៀល ។



តារាងទី១ ÷ ប្រតិបត្តិការហិរញ្ញវត្ថុរដ្ឋ ឆ្នាំ ២០២១ / TOFE: BUDGET EXECUTION 2021															
បរិយាយ	ច្បាប់ថវិកា ឆ្នាំ ២០២១	ការអនុវត្ត /ច្បាប់	សរុប ការអនុវត្ត	មករា ២១	កុម្ភៈ ២១	មីនា ២១	មេសា ២១	ឧសភា ២១	មិថុនា ២១	កក្កដា ២១	សីហា ២១	កញ្ញា ២១	តុលា ២១	វិច្ឆិកា ២១	ធ្នូ ២១
I. ចំណូលក្នុងប្រទេស	19,927.186	101.05%	20,137.00	1,418.28	1,777.28	1,927.28	2,359.91	1,661.51	1,427.24	1,488.64	1,376.09	1,434.92	1,364.73	1,462.47	2,438.64
១. ចំណូលចរន្ត	19,705.983	101.90%	20,080.12	1,418.28	1,773.93	1,910.14	2,352.04	1,660.32	1,427.24	1,484.88	1,376.09	1,424.17	1,358.06	1,460.08	2,434.89
ក. ចំណូលពន្ធ	17,520.000	104.90%	18,377.80	1,362.93	1,325.63	1,818.43	2,314.96	1,539.32	1,329.87	1,373.01	1,284.58	1,336.06	1,276.16	1,337.61	2,079.23
ចំណូលពន្ធក្នុងស្រុក	15,224.600	106.57%	16,225.21	1,203.41	1,172.48	1,579.95	2,208.38	1,352.73	1,141.56	1,213.98	1,134.43	1,155.24	1,132.38	1,176.63	1,754.05
ពន្ធផ្កាល់ (ពន្ធលើផលទុន ប្រាក់ចំណេញ)	4,304.000	137.72%	5,927.33	373.60	304.19	542.63	1,685.08	411.68	323.31	437.75	343.20	335.43	351.98	347.91	470.57
ពន្ធប្រយោល	10,920.600	94.30%	10,297.89	829.80	868.30	1,037.32	523.30	941.05	818.25	776.23	791.24	819.80	780.40	828.71	1,283.49
ក្នុងនោះ÷ អាករពិសេសលើទំនិញមួយចំនួន	870.000	84.15%	732.08	69.15	89.21	87.94	44.95	64.95	52.18	58.97	54.93	48.43	59.35	49.55	52.47
អាករពិសេសលើទំនិញមួយចំនួនរបបនាំចូល (សហគ្រាសប្រេងឥន្ធនៈ)	3,563.800	97.54%	3,476.29	272.78	283.07	366.98	163.10	305.69	283.14	252.40	252.32	274.39	245.27	275.06	502.08
អាករពិសេសលើសេវាមួយចំនួន	75.000	71.25%	53.44	6.08	0.60	0.53	1.19	4.67	4.70	5.61	6.36	6.59	6.07	5.48	5.55
ចំណូលសារពើពន្ធផ្សេងៗទៀត	135.000	107.83%	145.56	12.31	13.84	12.45	9.24	12.55	11.17	10.21	13.55	11.90	10.66	9.82	17.87
ពន្ធ និងអាករលើការនាំចូល	2,283.700	90.52%	2,108.92	156.89	150.79	233.56	103.46	182.84	185.36	155.40	146.61	178.32	140.32	156.30	319.06
ក្នុងនោះ÷ ពន្ធគយពីការនាំចូលទំនិញផ្សេងៗ (លើកលែងតែប្រេងឥន្ធនៈ)	1,546.600	90.52%	1,399.91	112.87	113.51	142.24	75.66	136.68	133.63	112.46	104.92	113.84	94.82	115.14	144.12
ពន្ធគយលើផលិតផលគេលសិលា	331.000	81.20%	268.76	17.74	14.13	30.89	12.72	18.49	20.04	13.47	21.87	23.92	22.08	14.92	58.49
អាករបន្ថែមលើផលិតផលគេលសិលាសម្រាប់ថែទាំផ្លូវថ្នល់	361.000	109.93%	396.85	22.93	17.08	54.76	12.42	25.21	27.74	26.52	16.84	37.26	21.17	23.83	111.10
ផ្សេងៗ	45.100	96.23%	43.40	3.35	6.06	5.68	2.66	2.46	3.95	2.95	2.98	3.30	2.25	2.41	5.34
ពន្ធ និងអាករលើការនាំចេញ	11.700	373.21%	43.67	2.64	2.35	4.92	3.12	3.75	2.95	3.63	3.54	2.50	3.46	4.68	6.12
ក្នុងនោះ÷ អាករលើការនាំចេញលើ	4.500	218.72%	9.84	1.00	0.80	1.38	1.17	0.88	0.10	1.07	0.47	0.48	0.64	0.62	1.21
អាករលើការនាំចេញកៅស៊ូ	2.700	807.43%	21.80	0.81	0.98	2.58	0.84	1.53	1.43	1.28	2.29	1.42	2.27	2.92	3.45
អាករលើការនាំចេញទំនិញផ្សេងៗ	4.300	276.24%	11.88	0.80	0.56	0.94	1.10	1.32	1.40	1.28	0.77	0.58	0.53	1.12	1.44
១ ចំណូលមិនមែនពន្ធ	2,185.983	77.87%	1,702.32	55.35	448.30	91.71	37.08	121.00	97.37	111.87	91.51	88.11	81.90	122.48	355.66
ផលទុននៃទ្រព្យសម្បត្តិរដ្ឋ	205.085	190.66%	391.01	11.97	294.18	6.65	9.06	8.82	5.83	7.55	11.73	5.79	12.96	5.89	10.58
ផលនៃសម្បទាន	185.141	53.50%	99.05	11.97	5.40	6.65	9.06	6.07	5.67	7.55	11.68	5.59	12.96	5.86	10.58
ផលទុនពីសហគ្រាសសាធារណៈ	19.944	1463.91%	291.96	-	288.78	-	-	2.75	0.15	-	0.05	0.20	-	0.03	0.00
ផលទុនពីការលក់ ជួលទ្រព្យសម្បត្តិ និងសេវាកម្ម	1,668.810	59.90%	999.67	39.96	123.10	64.27	10.54	74.06	45.69	73.67	56.44	52.97	60.06	65.17	333.74
ផលទុនតាមវិស័យ	627.069	70.43%	441.63	0.43	38.65	24.86	0.38	30.10	5.30	29.35	18.89	11.12	12.74	6.36	263.47
ការលក់ទ្រព្យសម្បត្តិនៃរដ្ឋបាលសាធារណៈ	110.033	74.09%	81.52	6.21	6.50	9.90	2.05	14.07	4.53	4.82	5.06	2.40	4.69	17.20	4.11
ផលពីការគ្រប់គ្រងរដ្ឋបាល	594.119	49.42%	293.64	15.11	15.77	19.46	4.97	25.73	30.31	31.26	18.45	24.60	29.33	23.28	55.37
ការផ្តល់សេវាកម្ម	41.797	46.89%	19.60	0.87	0.94	0.70	0.35	0.54	1.28	1.73	0.62	1.45	1.19	6.16	3.76
កម្រៃប្រតិបត្តិការផ្សេងៗទៀត	266.074	51.04%	135.82	10.98	58.73	6.45	1.27	2.78	3.41	3.16	12.11	12.49	10.14	10.29	4.01
ការជួលទ្រព្យសម្បត្តិរដ្ឋ	29.719	92.41%	27.46	6.36	2.50	2.91	1.52	0.85	0.87	3.35	1.32	0.92	1.97	1.87	3.02
ចំណូលមិនមែនពន្ធផ្សេងៗ	312.088	99.86%	311.64	3.43	31.03	20.79	17.48	38.11	45.85	30.65	23.33	29.35	8.87	51.42	11.34
ក្នុងនោះ÷ ផលផ្សេងៗទៀត	-	...	28.24	2.39	7.79	8.57	1.25	0.98	19.28	(15.27)	3.14	-	-	-	0.11
២.ចំណូលមូលធន	221.203	25.71%	56.88	-	3.36	17.15	7.87	1.19	-	3.76	-	10.75	6.67	2.39	3.75

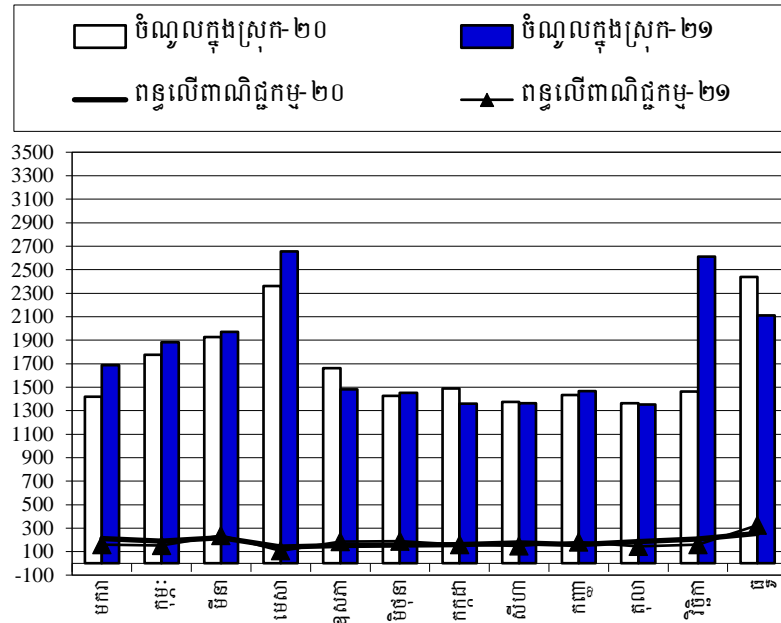
តារាងទី១ ÷ ប្រតិបត្តិការហិរញ្ញវត្ថុរដ្ឋ ឆ្នាំ ២០២១ / TOFE: BUDGET EXECUTION 2021															
បរិយាយ	ច្បាប់ថវិកា ឆ្នាំ ២០២១	ការអនុវត្ត /ច្បាប់	សរុប ការអនុវត្ត	មករា ២១	កុម្ភៈ ២១	មីនា ២១	មេសា ២១	ឧសភា ២១	មិថុនា ២១	កក្កដា ២១	សីហា ២១	កញ្ញា ២១	តុលា ២១	វិច្ឆិកា ២១	ធ្នូ ២១
អចលកម្មហិរញ្ញវត្ថុផ្សេងៗ	221.203	25.71%	56.88	-	3.36	17.15	7.87	1.19	-	3.76	-	10.75	6.67	2.39	3.75
II. ចំណាយសរុប	29,306.146	92.72%	27,172.91	1,636.63	1,985.23	2,631.98	1,334.47	1,984.99	2,050.55	2,321.62	2,447.05	2,375.42	2,267.82	2,284.52	3,852.64
១. ចំណាយចរន្ត	17,446.841	99.17%	17,302.57	1,037.43	1,422.65	1,108.53	1,117.20	1,280.89	1,287.25	1,703.21	1,347.64	1,516.26	1,698.07	1,332.10	2,451.32
ក. ចំណាយប្រើប្រាស់	7,980.852	96.29%	7,684.81	566.01	586.77	662.50	613.80	610.42	627.24	646.36	608.73	716.67	599.24	664.19	782.88
បន្ទុកបុគ្គលិក (រដ្ឋបាល ស៊ីវិល)	4,433.172	93.79%	4,157.91	286.34	307.14	377.91	330.28	326.93	340.36	357.54	320.55	427.38	294.52	363.84	425.12
ក្នុងនោះ ÷ ប្រាក់បំណាច់អង្គទូត	5.148	74.09%	3.81	1.39	-	1.12	-	-	0.07	-	-	1.14	-	0.04	0.05
បន្ទុកបុគ្គលិក (ផ្នែកសន្តិសុខ និងការពារជាតិ)	3,547.680	99.41%	3,526.90	279.67	279.63	284.59	283.53	283.50	286.89	288.81	288.18	289.29	304.72	300.35	357.76
ខ. ចំណាយមិនមែនប្រើប្រាស់	9,465.989	101.60%	9,617.76	471.42	835.89	446.04	503.39	670.47	660.01	1,056.85	738.92	799.59	1,098.82	667.91	1,668.44
ការទិញ	1,422.547	79.37%	1,129.01	85.77	46.86	33.66	52.21	97.58	109.27	68.36	90.18	57.95	160.95	109.46	216.77
សម្ភារៈផ្គត់ផ្គង់ថែទាំ	240.879	53.94%	129.94	0.02	3.63	2.63	6.59	5.17	4.99	7.01	3.96	5.57	50.13	4.47	35.75
សម្ភារៈផ្គត់ផ្គង់ផ្នែករដ្ឋបាល	203.709	83.32%	169.72	0.04	2.54	5.71	5.79	12.14	14.06	7.22	22.35	16.95	4.49	24.26	54.16
ស្បៀងអាហារ និងផលិតផលកសិកម្ម	170.884	105.02%	179.45	-	33.26	9.45	25.08	9.92	10.34	28.40	5.19	7.30	20.65	10.68	19.17
ស្បៀងអាហារ និងផលិតផលកសិកម្ម	156.968	56.79%	89.14	-	0.55	0.48	1.68	2.77	1.88	4.75	1.37	2.32	47.26	1.44	24.64
សម្ភារៈតូចតាច សង្ហារឹម និងសម្ភារៈបរិក្ខារ	349.451	85.64%	299.26	85.29	2.99	9.56	10.91	22.53	21.03	9.39	41.70	14.48	5.74	29.53	46.10
ថាមពល និងទឹក	150.961	80.28%	121.19	0.41	3.88	5.82	2.15	5.99	16.34	11.59	11.17	10.79	4.67	12.72	35.67
សម្ភារៈបរិក្ខារថែទាំសុខភាព	146.546	94.17%	138.01	-	-	-	-	39.06	40.64	-	4.24	0.53	26.73	25.63	1.19
សម្ភារៈផ្គត់ផ្គង់ផ្សេងៗ	3.150	72.63%	2.29	-	-	-	-	-	-	-	0.20	-	1.27	0.73	0.09
សេវាកម្ម	1,646.074	63.37%	1,043.20	0.74	40.26	36.15	46.89	45.51	76.02	68.48	83.62	136.31	105.67	143.81	259.72
ក្នុងនោះ ÷ ថ្លៃឈ្នួល និងបន្ទុក (អសង្ហារឹម) ក្នុង និងក្រៅប្រទេស	27.264	79.76%	21.75	0.13	9.40	3.50	0.34	0.54	1.28	0.93	0.07	3.24	0.14	0.22	1.96
ការថែទាំ និងជួសជុល	944.284	71.50%	675.13	-	4.81	12.99	20.64	32.81	40.13	41.45	61.61	111.61	59.96	115.85	173.28
បន្ទុកហិរញ្ញវត្ថុ	621.360	81.02%	503.41	8.94	118.04	61.62	4.99	16.35	23.11	31.18	112.67	38.04	38.16	10.41	39.89
ការប្រាក់នៃបំណុលក្រៅប្រទេស	621.360	65.12%	404.66	8.94	117.47	39.03	4.99	15.80	23.11	8.60	112.03	37.66	14.82	8.88	13.35
អត្ថប្រយោជន៍សង្គម	2,321.561	162.81%	3,779.77	103.42	114.83	240.70	115.36	377.05	365.67	479.60	364.05	443.15	405.70	255.39	514.85
ក្នុងនោះ ÷ អត្ថប្រយោជន៍សន្តិសុខសង្គម	1,137.308	98.65%	1,121.96	90.63	101.04	158.63	39.06	92.81	99.99	99.76	94.59	104.70	99.65	43.51	97.58
ជំនួយសង្គមដល់ប្រជាពលរដ្ឋ	969.043	259.73%	2,516.89	9.54	8.85	75.32	65.65	266.78	255.92	370.71	257.70	330.36	295.45	202.16	378.45
អំណោយពិពហុភាគីសំរាប់ចំណាយវិនិយោគ	147.895	75.20%	111.21	3.23	4.83	6.64	10.57	11.73	9.62	8.86	8.94	8.00	5.31	9.33	24.16
អត្ថប្រយោជន៍សង្គមផ្សេងទៀត	13.660	100.00%	13.66	-	-	-	-	5.62	-	-	2.81	-	5.23	-	-
ឧបត្ថម្ភធន	2,608.968	111.64%	2,912.55	258.20	437.24	49.42	268.04	127.03	83.73	408.01	88.18	65.11	380.23	138.07	609.28
ចំណាយមិនមែនបៀវត្សផ្សេងៗ	845.479	29.55%	249.83	14.35	78.65	24.50	15.91	6.95	2.20	1.23	0.21	59.02	8.12	10.76	27.94
ក្នុងនោះ ÷ ចំណាយមិនបានគ្រោងទុក (ចំណាយត្រៀមបម្រុង)	697.000	0.00%	-	-	-	-	-	-	-	-	-	-	-	-	-
២. ចំណាយមូលធន	11,859.305	83.23%	9,870.33	599.20	562.57	1,523.44	217.27	704.10	763.30	618.41	1,099.41	859.16	569.75	952.42	1,401.31
វិនិយោគដោយហិរញ្ញប្បទានខាងក្នុង (គម្រោង)	6,393.655	77.53%	4,957.17	20.48	130.80	1,229.18	45.54	388.58	440.03	198.00	834.46	282.10	253.84	267.92	866.23
អចលកម្មបី និងដី	6,393.655	75.93%	4,854.76	20.48	130.80	1,226.74	45.54	388.58	351.04	194.33	834.46	282.10	253.84	262.83	864.02
ការវិនិយោគ	-	...	13.41	-	-	2.44	-	-	-	3.67	-	-	-	5.10	2.21

តារាងទី១ ÷ ប្រតិបត្តិការហិរញ្ញវត្ថុរដ្ឋ ឆ្នាំ ២០២១ / TOFE: BUDGET EXECUTION 2021															
បរិយាយ	ច្បាប់ថវិកា ឆ្នាំ ២០២១	ការអនុវត្ត /ច្បាប់	សរុប ការអនុវត្ត	មករា ២១	កុម្ភៈ ២១	មីនា ២១	មេសា ២១	ឧសភា ២១	មិថុនា ២១	កក្កដា ២១	សីហា ២១	កញ្ញា ២១	តុលា ២១	វិច្ឆិកា ២១	ធ្នូ ២១
អចលនកម្មផ្សេងៗទៀត	-	...	88.99	-	-	-	-	-	88.99	-	-	-	-	-	-
វិនិយោគដោយហិរញ្ញប្បទានខាងក្រៅ (តម្រោង)	5,465.650	89.89%	4,913.17	578.72	431.78	294.26	171.72	315.52	323.26	420.41	264.95	577.06	315.91	684.49	535.08
តុល្យភាព ចរន្ត និងភាព/អតិរេក (I.1-II.1)	2,259.142	122.95%	2,777.55	380.85	351.27	801.60	1,234.84	379.42	139.99	(218.33)	28.45	(92.09)	(340.01)	127.98	(16.43)
តុល្យភាព សរុប និងភាព/អតិរេក (I-II)	(9,378.960)	...	(7,035.90)	(218.35)	(207.94)	(704.70)	1,025.44	(323.49)	(623.31)	(832.98)	(1,070.96)	(940.50)	(903.09)	(822.05)	(1,413.99)
III. ហិរញ្ញប្បទាន	9,378.960	75.02%	7,035.90	218.35	207.94	704.70	(1,025.44)	323.49	623.31	832.98	1,070.96	940.50	903.09	822.05	1,413.99
១. ហិរញ្ញប្បទានពីក្រៅប្រទេស	5,137.960	94.00%	4,829.89	543.20	1,147.62	149.96	145.01	303.25	228.97	398.64	43.06	408.75	239.65	642.43	579.35
ក. ទ្រទ្រង់ថវិកា	857.500	132.24%	1,133.97	-	967.83	-	-	62.53	-	10.18	1.83	0.00	-	-	91.60
អំណោយ-ទ្រទ្រង់ថវិកា	100.000	168.59%	168.59	-	3.05	-	-	62.53	-	10.18	1.23	-	-	-	91.60
ទ្រទ្រង់ចំណាយមូលធន	100.000	168.59%	168.59	-	3.05	-	-	62.53	-	10.18	1.23	-	-	-	91.60
អំណោយពីទ្វេភាគីសំរាប់ចំណាយវិនិយោគ	100.000	106.06%	106.06	-	3.05	-	-	-	-	10.18	1.23	-	-	-	91.60
អំណោយប្រជាពលរដ្ឋ-សប្បុរសជនក្នុងនិងក្រៅប្រទេស សំរាប់ចំណាយវិនិយោគ	-	...	62.53	-	-	-	-	62.53	-	-	-	-	-	-	-
កម្ចី និងបំណុលពាក់ព័ន្ធ-ការគាំទ្រថវិកា	757.500	127.44%	965.38	-	964.77	-	-	-	-	-	0.60	0.00	-	-	-
កម្ចីបរទេស	757.500	127.44%	965.38	-	964.77	-	-	-	-	-	0.60	0.00	-	-	-
ការខ្ចីក្រៅប្រទេស-ពហុភាគី	757.500	127.44%	965.38	-	964.77	-	-	-	-	-	0.60	0.00	-	-	-
ខ. ជំនួយគម្រោងអភិវឌ្ឍន៍	5,465.650	89.38%	4,885.44	565.36	430.94	293.96	166.72	303.76	330.48	417.77	264.75	606.84	294.94	684.74	525.17
ខ១. ចំណាយ	5,465.650	89.89%	4,913.17	578.72	431.78	294.26	171.72	315.52	323.26	420.41	264.95	577.06	315.91	684.49	535.08
អំណោយ	862.450	100.00%	862.45	71.87	71.87	71.87	71.87	71.87	71.87	71.87	71.87	71.87	71.87	71.87	71.87
អំណោយទ្វេភាគី សម្រាប់ចំណាយវិនិយោគ	862.450	100.00%	862.45	71.87	71.87	71.87	71.87	71.87	71.87	71.87	71.87	71.87	71.87	71.87	71.87
ការខ្ចីប្រាក់ និងបំណុលប្រហាក់ប្រហែល	4,603.200	88.00%	4,050.72	506.85	359.91	222.39	99.85	243.65	251.39	348.54	193.08	505.19	244.04	612.62	463.21
ការខ្ចីបរទេស	4,603.200	88.00%	4,050.72	506.85	359.91	222.39	99.85	243.65	251.39	348.54	193.08	505.19	244.04	612.62	463.21
ការខ្ចីក្រៅប្រទេស-ពហុភាគី	1,841.280	85.35%	1,571.59	256.45	163.01	89.91	93.66	56.91	129.12	125.50	127.70	214.36	90.19	91.19	133.59
ការខ្ចីក្រៅប្រទេស- ទ្វេភាគី	2,761.920	89.76%	2,479.13	250.40	196.89	132.48	6.19	186.73	122.28	223.05	65.37	290.84	153.85	521.43	329.62
ខ២. មិនទាន់ចំណាយ		...	(27.73)	(13.36)	(0.83)	(0.30)	(5.00)	(11.76)	7.22	(2.64)	(0.19)	29.78	(20.97)	0.25	(9.91)
គ. វិនិយោគបំណុលបរទេស	(1,185.190)	...	(1,189.52)	(22.16)	(251.15)	(144.00)	(21.71)	(63.04)	(101.51)	(29.31)	(223.53)	(198.10)	(55.28)	(42.31)	(37.42)
២. ហិរញ្ញប្បទានក្នុងស្រុក	700.000	12.61%	88.30	(115.46)	32.74	(61.84)	7.67	45.60	52.93	(141.73)	48.31	17.28	40.40	(75.19)	237.59
ក. ហិរញ្ញប្បទានធនាគារសុទ្ធ	700.000	12.61%	88.30	(115.46)	32.74	(61.84)	7.67	45.60	52.93	(141.73)	48.31	17.28	40.40	(75.19)	237.59
បញ្ជើរដ្ឋាភិបាល	700.000	12.61%	88.30	(115.46)	32.74	(61.84)	7.67	45.60	52.93	(141.73)	48.31	17.28	40.40	(75.19)	237.59
៣ ប្រតិបត្តិការកំពុងដំណើរការ		...	2,117.71	(209.39)	(972.42)	616.57	(1,178.12)	(25.36)	341.41	576.07	979.59	514.47	623.04	254.81	597.06
កំហុស-លំអៀង		...	(0.00)	0.00	(0.00)	(0.00)	-	(0.00)	0.00	(0.00)	(0.00)	(0.00)	(0.00)	0.00	(0.00)
អត្រាប្តូរប្រាក់ រៀល/ ដុល្លារ		...		4,065.00	4,069.00	4,045.00	4,048.00	4,072.00	4,075.00	4,072.00	4,080.00	4,079.00	4,066.00	4,069.00	4,074.00
ចំណូលរាជធានីខេត្ត	2,203.579	170.77%	3,762.95	114.03	1,164.36	179.87	92.84	161.28	161.28	169.83	230.39	213.77	400.62	330.99	543.69
ក្នុងនោះ÷ ចំណូលពន្ធ	1,050.323	163.02%	1,712.25	109.53	117.71	141.37	74.57	102.26	110.68	116.75	141.75	177.00	208.86	274.15	137.60
ចំណូលមិនមែនពន្ធ	213.928	81.09%	173.48	4.48	14.33	11.82	12.55	8.66	9.19	15.81	9.34	22.25	19.49	11.55	34.01
ការផ្ទេរប្រាក់ពីថ្នាក់ជាតិ	939.328	199.85%	1,877.21	0.01	1,032.32	26.67	5.72	50.36	41.42	37.27	79.30	14.51	172.27	45.29	372.08
ចំណាយរាជធានីខេត្ត	1,559.616	154.19%	2,404.83	13.93	317.26	176.66	106.61	152.64	283.71	164.48	315.84	164.47	211.96	204.86	292.42

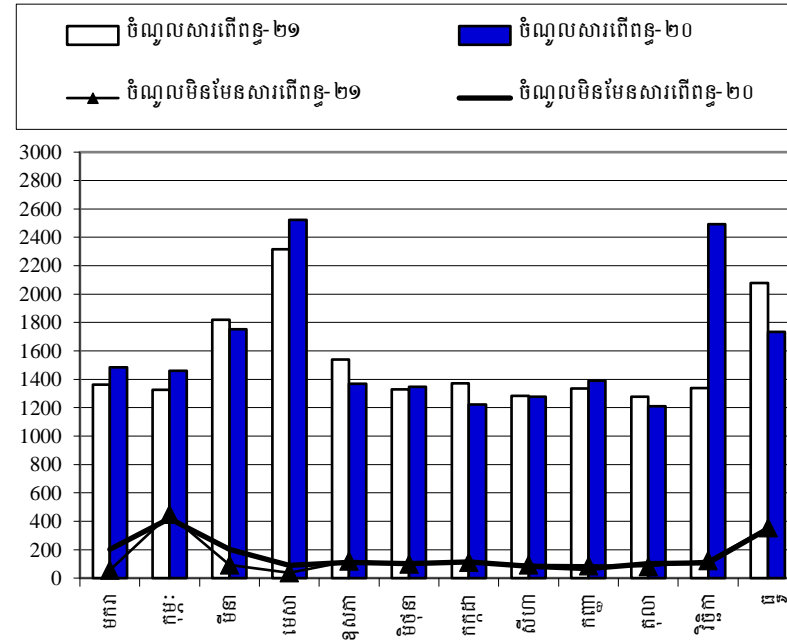
តារាងទី១ ÷ ប្រតិបត្តិការហិរញ្ញវត្ថុរដ្ឋ ឆ្នាំ ២០២១ / TOFE: BUDGET EXECUTION 2021															
បរិយាយ	ច្បាប់ថវិកា ឆ្នាំ ២០២១	ការអនុវត្ត /ច្បាប់	សរុប ការអនុវត្ត	មករា ២១	កុម្ភៈ ២១	មីនា ២១	មេសា ២១	ឧសភា ២១	មិថុនា ២១	កក្កដា ២១	សីហា ២១	កញ្ញា ២១	តុលា ២១	វិច្ឆិកា ២១	ធ្នូ ២១
ក្នុងនោះ÷ ចំណាយបៀវត្ស	640.537	83.08%	532.17	6.41	35.75	64.91	46.58	49.65	40.29	45.77	39.47	55.05	36.53	45.36	66.40
ចំណាយមិនមែនបៀវត្ស	837.363	189.00%	1,582.64	7.52	244.93	110.35	54.05	94.32	197.96	109.04	164.64	106.44	149.65	144.95	198.79
ចំណាយវិនិយោគ	81.716	354.90%	290.01	-	36.58	1.40	5.98	8.66	45.46	9.67	111.73	2.98	25.78	14.55	27.23
តុល្យភាព រាជធានីខេត្ត	643.963	210.90%	1,358.12	100.10	847.10	3.21	(13.77)	8.64	(122.42)	5.35	(85.45)	49.29	188.65	126.14	251.27
វិភាគទានពី កាស៊ីណូ និង ឆ្នោត	201.226	7.82%	15.73	0.40	0.42	1.80	0.23	0.32	0.30	0.28	1.67	0.39	4.54	4.24	1.14

ត្រារូបិក / CHARTS

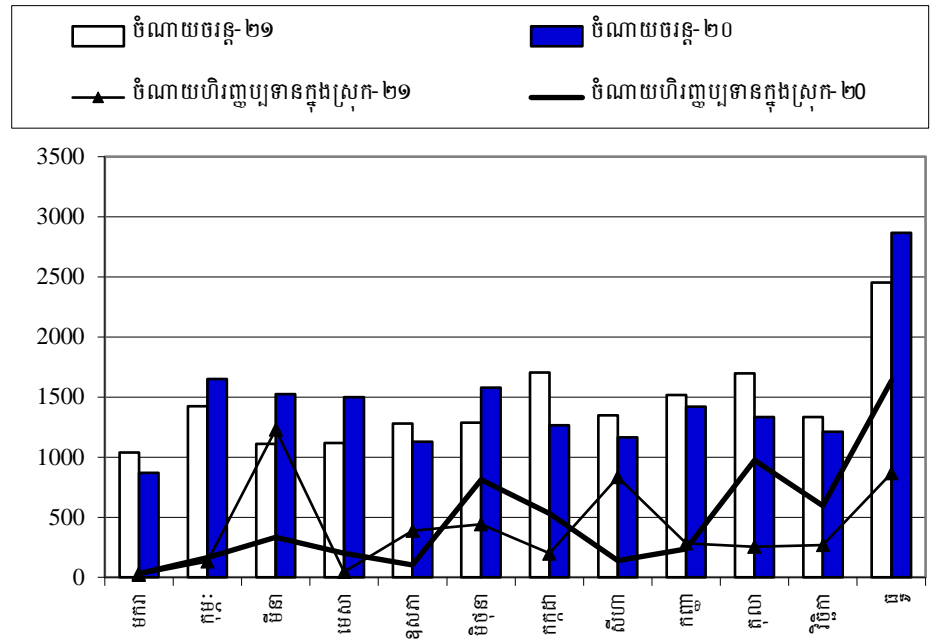
ចំណូលក្នុងប្រទេស និង ពន្ធលើពាណិជ្ជកម្ម ឆ្នាំ ២០២០ -២០២១



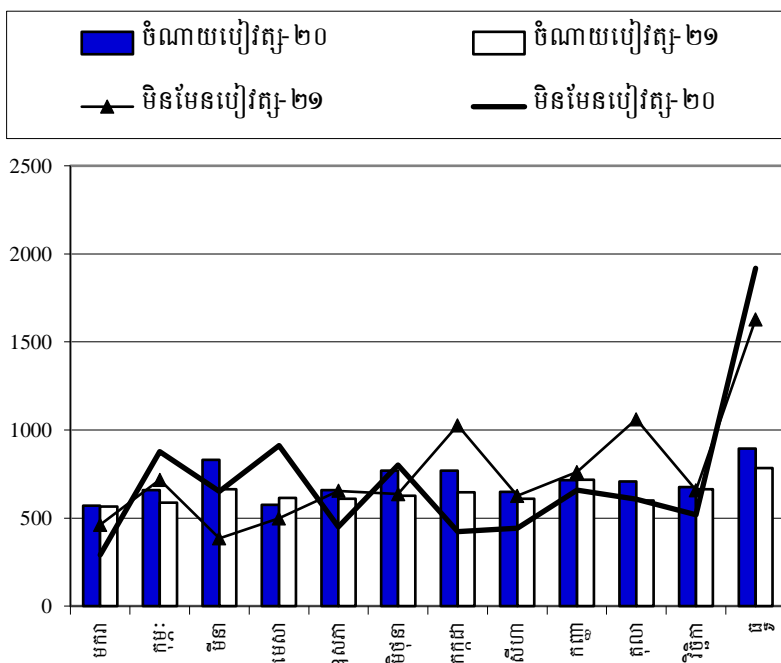
ចំណូលសារពើពន្ធ និង ចំណូលមិនមែនសារពើពន្ធ ឆ្នាំ ២០២០ -២០២១



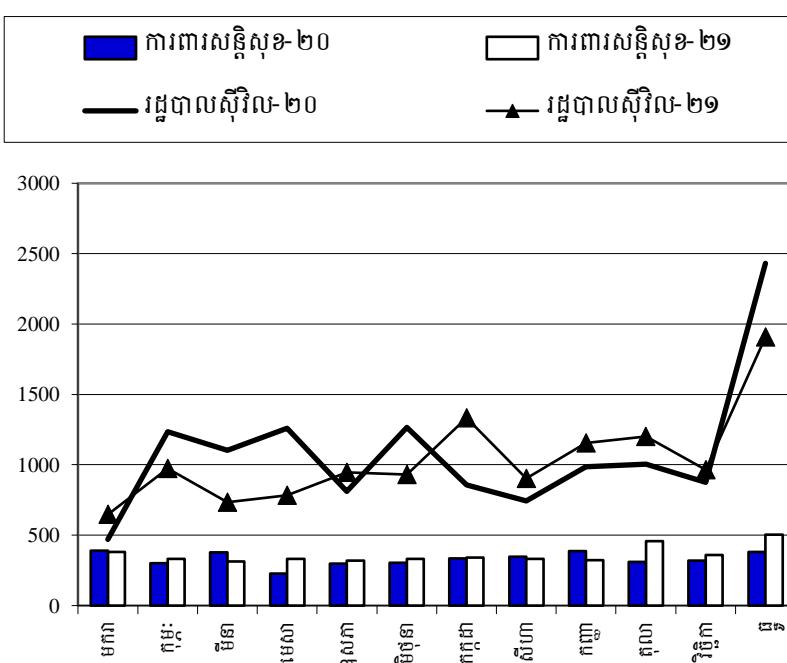
ចំណាយចរន្ត និង វិនិយោគ ឆ្នាំ ២០២០ -២០២១



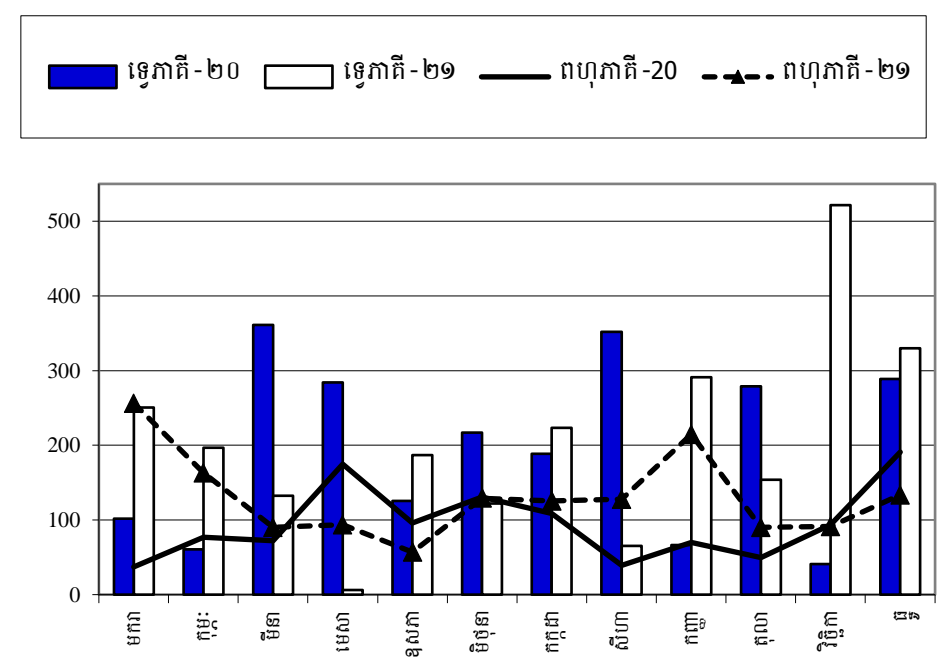
ចំណាយបៀវត្ស និង ចំណាយមិនមែនបៀវត្ស ឆ្នាំ ២០២០ -២០២១



ចំណាយការពារសន្តិសុខ និង រដ្ឋបាលស៊ីវិល ឆ្នាំ ២០២០ ២០២១



ការដឹកសាច់ប្រាក់កម្ចីទ្វេភាគី និងពាណិជ្ជកម្ម ឆ្នាំ ២០២០ -២០២១



Source: MEF

តារាងទី៥ ÷ ចំណាយតាមក្រសួង-ស្ថាប័ន ឆ្នាំ ២០២១/ TABLE : EXPENDITURE BY MINISTRY AND INSTITUTION 2021															
បរិយាយ	ច្បាប់ថវិកា ឆ្នាំ ២០២១	ការអនុវត្ត /ច្បាប់		មករា ២១	កុម្ភៈ ២១	មីនា ២១	មេសា ២១	ឧសភា ២១	មិថុនា ២១	កក្កដា ២១	សីហា ២១	កញ្ញា ២១	តុលា ២១	វិច្ឆិកា ២១	ធ្នូ ២១
សរុបចំណាយមរត	17,446,841	99.17%	17,302,574	1,037,434	1,422,653	1,108,535	1,117,199	1,280,894	1,287,252	1,703,210	1,347,645	1,516,258	1,698,069	1,332,100	2,451,325
I. វិស័យរដ្ឋបាលទូទៅ	1,815,921	99.47%	1,806,378	121,917	183,109	143,912	136,961	221,349	111,691	150,876	80,569	206,461	128,493	131,058	189,982
០១. ព្រះបរមរាជវាំង	82,393	88.79%	73,156	4,559	6,553	7,828	5,855	5,763	5,194	5,716	5,976	6,151	5,202	7,270	7,088
០២. រដ្ឋសភា	162,699	96.17%	156,474	24,147	11,520	25,748	15,743	-	24,057	8,178	116	73	29,810	9,387	7,694
០៣. ព្រឹទ្ធសភា	76,052	93.96%	71,459	11,531	11,978	11,681	6,220	-	-	12,781	-	14,534	1,088	971	675
០៤ .ក្រុមប្រឹក្សាធម្មនុញ្ញ	12,920	97.44%	12,590	2,849	964	-	2,619	735	-	2,642	-	161	2,490	131	-
០៥.១.ទីស្តីការគណៈរដ្ឋមន្ត្រី	397,101	116.73%	463,526	32,061	16,785	11,777	43,403	141,042	23,975	53,110	10,869	38,904	8,777	31,059	51,763
០៥.៤. ក្រុមប្រឹក្សាអភិវឌ្ឍន៍កម្ពុជា	13,691	62.57%	8,567	92	125	585	372	99	980	942	1,656	407	1,056	1,365	888
០៧. ២ ក្រសួងមហាផ្ទៃ (ផ្នែករដ្ឋបាលទូទៅ)	38,878	87.49%	34,016	1,683	1,990	3,036	2,747	2,931	2,845	3,282	2,640	2,349	2,257	2,878	5,378
០៨. ក្រសួងទំនាក់ទំនងរដ្ឋសភា-ព្រឹទ្ធសភា និងអធិការកិច្ច	161,425	75.13%	121,280	8,268	19,933	17,428	2,657	5,165	6,924	10,940	4,279	14,825	8,027	2,701	20,135
០៩. ក្រសួងការបរទេស និងសហប្រតិបត្តិការអន្តរជាតិ	468,559	121.46%	569,121	24,330	97,095	44,783	38,497	46,235	20,565	35,313	30,818	96,682	48,699	34,025	52,080
១០. ក្រសួងសេដ្ឋកិច្ច និង ហិរញ្ញវត្ថុ	92,784	69.62%	64,598	3,574	4,738	6,225	4,909	5,744	5,612	5,173	5,304	5,622	5,106	5,443	7,150
១៤. ក្រសួងផែនការ	109,926	57.96%	63,714	3,199	3,938	4,252	4,217	4,922	4,328	3,706	8,583	5,417	4,846	4,966	11,340
២៨. ក្រសួងរៀបចំដែនដីនគរូបនីយកម្ម និងសំណង់	87,422	82.03%	71,715	1,177	1,665	1,770	1,683	1,672	8,878	1,995	2,601	12,439	3,377	21,414	13,043
ប្រចាំខែសីហា ឆ្នាំ២០២១	12,948	76.19%	9,865	676	676	676	682	682	1,004	800	731	1,359	683	750	1,148
៣១. អាជ្ញាធរសវនកម្មជាតិ	42,549	87.49%	37,228	2,071	2,581	4,748	4,010	2,441	2,295	2,114	2,718	2,383	4,546	2,231	5,089
៣៣. ស្ថាប័នប្រឆាំងអំពើពុករលួយ	56,574	86.73%	49,069	1,701	2,569	3,375	3,348	3,921	5,034	4,183	4,278	5,157	2,529	6,467	6,509
៣៤.ក្រសួងមុខងារសាធារណៈ	4,715,869	94.48%	4,455,326	386,421	338,029	319,902	337,552	327,547	342,213	348,606	341,836	333,443	466,633	375,700	537,444
II. វិស័យការពារជាតិ សន្តិសុខនិងសន្តិភាពសាធារណៈ	2,565,862	97.10%	2,491,389	179,501	202,365	184,023	209,126	180,678	193,819	210,830	191,710	191,379	330,821	187,811	229,326
០៦. ១. ក្រសួងការពារជាតិ	1,686,858	90.11%	1,519,958	185,457	101,635	102,488	101,830	37	111,125	106,004	116,576	107,067	110,310	146,461	221,744
០៧.១ ក្រសួងមហាផ្ទៃ (ផ្នែកសន្តិសុខសាធារណៈ)	298,407	105.25%	314,059	16,923	27,072	26,653	19,397	29,408	27,948	23,021	24,261	24,240	18,085	24,029	53,023
២៦. ក្រសួងយុត្តិធម៌	164,742	78.86%	129,921	4,541	6,958	6,739	7,199	8,199	9,320	8,750	9,289	10,758	7,417	17,400	33,351
III. វិស័យសង្គមកិច្ច	6,048,675	117.21%	7,089,944	302,386	331,799	515,916	351,636	580,095	700,360	712,140	652,820	773,558	631,863	619,465	917,904
១១. ក្រសួងព័ត៌មាន	80,558	94.99%	76,523	3,165	5,445	8,959	7,051	8,289	4,748	6,062	4,953	8,318	3,584	5,711	10,238
១២. ក្រសួងសុខាភិបាល	1,030,290	239.49%	2,467,437	56,035	8,180	72,954	39,471	176,302	308,916	338,869	250,760	333,837	322,074	228,556	331,484
១៦. ក្រសួងអប់រំ យុវជន និងកីឡា	3,024,413	90.58%	2,739,431	131,833	187,676	217,546	213,183	228,868	228,315	226,272	234,842	265,296	162,456	270,413	372,730
១៨. ក្រសួងវប្បធម៌ និងវិចិត្រសិល្បៈ	165,056	102.07%	168,478	3,777	4,610	23,689	7,072	27,656	6,036	8,283	9,205	8,171	18,786	19,607	31,586
១៩. ក្រសួងបរិស្ថាន	85,498	93.03%	79,543	2,865	5,397	6,040	6,050	6,423	6,419	5,381	6,184	13,844	6,053	7,061	7,827
២១. ក្រសួងសង្គមកិច្ច អតីតយុទ្ធជន និងយុវនីតិសម្បទា	1,287,695	96.99%	1,248,915	94,332	105,158	167,295	56,190	113,111	109,565	109,306	102,630	113,512	103,349	50,885	123,582

តារាងទី៥ ÷ ចំណាយតាមក្រសួង-ស្ថាប័ន ឆ្នាំ ២០២១/ TABLE : EXPENDITURE BY MINISTRY AND INSTITUTION 2021															
បរិយាយ	ច្បាប់ថវិកា ឆ្នាំ ២០២១	ការអនុវត្ត /ច្បាប់		មករា ២១	កុម្ភៈ ២១	មីនា ២១	មេសា ២១	ឧសភា ២១	មិថុនា ២១	កក្កដា ២១	សីហា ២១	កញ្ញា ២១	តុលា ២១	វិច្ឆិកា ២១	ធ្នូ ២១
២៣. ក្រសួងធម្មការ និងកិច្ចការសាសនា	66,270	83.49%	55,327	1,970	2,858	3,812	3,863	5,606	5,169	5,172	4,193	5,485	4,193	4,640	8,368
២៤. ក្រសួងកិច្ចការនារី	44,538	85.05%	37,879	1,627	1,737	3,236	4,923	3,544	3,658	2,502	3,322	3,466	1,554	3,826	4,484
៣២. ក្រសួងការងារ និងបណ្តុះបណ្តាលវិជ្ជាជីវៈ	264,357	81.86%	216,410	6,781	10,737	12,386	13,835	10,296	27,533	10,294	36,733	21,630	9,813	28,767	27,607
IV. ទិស្សសេដ្ឋកិច្ច	1,459,755	81.17%	1,184,841	27,716	46,255	66,862	66,385	67,756	101,245	93,206	105,729	161,331	90,564	124,583	233,208
០៥. ៣ រដ្ឋលេខាធិការដ្ឋានអាកាសចរស៊ីវិល	49,555	105.24%	52,151	1,344	1,300	1,305	1,522	1,643	2,071	1,644	16,745	2,680	2,989	3,199	15,708
១៣. ក្រសួងរ៉ែ និងថាមពល	54,808	76.48%	41,915	1,328	2,041	2,523	2,552	3,166	4,348	2,601	4,494	3,436	2,585	3,708	9,134
១៥. ក្រសួងពាណិជ្ជកម្ម	123,743	77.53%	95,939	2,833	3,522	11,934	4,353	9,407	13,006	8,628	9,014	6,100	3,528	15,997	7,616
១៧. ក្រសួងកសិកម្មរុក្ខាប្រមាញ់ និងនេសាទ	261,553	84.86%	221,949	7,735	11,724	16,459	18,163	18,543	22,575	23,026	16,027	25,159	10,631	19,434	32,474
២០. ក្រសួងអភិវឌ្ឍន៍ជនបទ	184,355	54.55%	100,568	2,235	4,597	4,439	3,382	5,496	7,836	8,416	4,738	10,746	4,447	15,064	29,172
២២. ក្រសួងប្រៃសណីយ៍ និងទូរគមនាគមន៍	77,655	127.89%	99,310	1,890	2,266	3,372	3,266	3,056	21,562	7,625	4,456	16,091	19,070	7,847	8,808
២៥. ក្រសួងសាធារណការ និងដឹកជញ្ជូន	408,326	79.56%	324,877	4,956	8,789	15,754	8,680	11,574	12,450	21,706	25,478	83,418	34,797	31,385	65,890
២៧. ក្រសួងទេសចរណ៍	84,175	89.33%	75,196	1,718	3,814	4,043	10,330	5,568	4,034	8,078	9,284	4,763	3,895	3,616	16,055
២៩. ក្រសួងធនធានទឹក និងឧតុនិយម	158,619	79.63%	126,311	2,060	5,993	3,910	11,133	5,637	9,655	6,848	8,933	6,011	6,013	20,266	39,851
៣៥. ក្រសួងឧស្សាហកម្ម និងសិប្បកម្ម	56,966	81.85%	46,625	1,616	2,210	3,123	3,005	3,667	3,708	4,633	6,561	2,926	2,609	4,067	8,500
V. ផ្សេងៗ (ចំណាយមិនទាន់បែងចែកមានមុខសញ្ញា)	3,406,621	81.20%	2,766,084	198,993	523,461	61,942	224,665	84,146	31,744	398,383	166,691	41,464	380,515	81,295	572,786
៩៩. ចំណាយមិនបានគ្រោងទុក	3,406,621	81.20%	2,766,084	198,993	523,461	61,942	224,665	84,146	31,744	398,383	166,691	41,464	380,515	81,295	572,786

កំណត់សម្គាល់ ៖ ការរៀបចំរបាយការណ៍



ការអនុវត្តថវិការដ្ឋ (TOFE) ខែធ្នូ ឆ្នាំ២០២១ ត្រូវបានរៀបចំដោយផ្អែកលើទិន្នន័យបណ្តោះអាសន្នដែលទទួលបានតាមកាលបរិច្ឆេទដូចខាងក្រោម៖

១. ទិន្នន័យចំណូលរដ្ឋបាលថ្នាក់ជាតិ (ក្រសួង ស្ថាប័ន អង្គភាព និងមន្ទីរជំនាញក្រោមឱវាទ) ទទួលបានពីអគ្គនាយកដ្ឋាន រតនាគារជាតិ និងប្រព័ន្ធ FMIS នៅថ្ងៃទី២៤ ខែមករា ឆ្នាំ២០២២
២. ទិន្នន័យចំណូលរដ្ឋបាលថ្នាក់ក្រោមជាតិ (រដ្ឋបាលរាជធានី-ខេត្ត) ទទួលបានពីអគ្គនាយកដ្ឋានរតនាគារជាតិ និងប្រព័ន្ធ FMIS នៅថ្ងៃទី២៤ ខែមករា ឆ្នាំ២០២២
៣. ទិន្នន័យចំណាយរដ្ឋបាលថ្នាក់ជាតិ (ក្រសួង ស្ថាប័ន អង្គភាព និងមន្ទីរជំនាញក្រោមឱវាទ) ទទួលបានពីអគ្គនាយកដ្ឋាន រតនាគារជាតិ និងប្រព័ន្ធ FMIS នៅ ថ្ងៃទី២៤ ខែមករា ឆ្នាំ២០២២
៤. ទិន្នន័យចំណាយរដ្ឋបាលថ្នាក់ក្រោមជាតិ (រដ្ឋបាលរាជធានី-ខេត្ត) ទទួលបានពីអគ្គនាយកដ្ឋានរតនាគារជាតិ និងប្រព័ន្ធ FMIS នៅថ្ងៃទី២៥ ខែមករា ឆ្នាំ២០២២
៥. ទិន្នន័យតារាងតុល្យភាពរដ្ឋបាលថ្នាក់ជាតិ (ក្រសួង ស្ថាប័ន អង្គភាព និងមន្ទីរជំនាញក្រោមឱវាទ) ទទួលបានពីអគ្គនាយកដ្ឋានរតនាគារជាតិ និងប្រព័ន្ធ FMIS នៅថ្ងៃទី១០ ខែមករា ឆ្នាំ២០២២
៦. ទិន្នន័យតារាងតុល្យភាពរដ្ឋបាលថ្នាក់ក្រោមជាតិ (រដ្ឋបាលរាជធានី-ខេត្ត) ទទួលបានពីអគ្គនាយកដ្ឋានរតនាគារជាតិ និង ប្រព័ន្ធ FMIS នៅថ្ងៃទី១០ ខែមករា ឆ្នាំ២០២២
៧. ទិន្នន័យកម្ចី និងអំណោយ ទទួលបានពីអគ្គនាយកដ្ឋានសហប្រតិបត្តិការអន្តរជាតិ និងគ្រប់គ្រងបំណុល នៅថ្ងៃទី១១ ខែមករា ឆ្នាំ២០២២
៨. ទិន្នន័យពហុភាគី ទ្វេភាគី ទទួលបានពីប្រព័ន្ធ DMFAS នៃអគ្គនាយកដ្ឋានសហប្រតិបត្តិការអន្តរជាតិ និង គ្រប់គ្រងបំណុល នៅថ្ងៃទី០៦ ខែមករា ឆ្នាំ២០២២
៩. ទិន្នន័យគណនីរដ្ឋាភិបាល (Credit Bank) ទទួលបានពីធនាគារជាតិនៃកម្ពុជា នៅថ្ងៃទី០៦ ខែមករា ឆ្នាំ២០២២។

ទិន្នន័យការអនុវត្តថវិការដ្ឋ (TOFE) នឹងត្រូវបានធ្វើបច្ចុប្បន្នភាពនៅពេលចេញផ្សាយខែបន្ទាប់ ។

