

# តារាងសង្ខេបសេដ្ឋកិច្ច-សង្គម

## Socio-Economic Trends

ខែវិច្ឆិកា ឆ្នាំ២០២១ / November 2021

### មាតិកា

#### ទំព័រ

ក្លឹមសារសង្ខេប/Executive summary

១

១. តម្លាភាពសេដ្ឋកិច្ចកម្ពុជា/Cambodia economic trends

២

១.១. សន្ទស្សន៍ថ្លៃទំនិញប្រើប្រាស់/Consumer price index

២

១.២. វិស័យពាណិជ្ជកម្ម/Trade

៣

១.៣. វិស័យវិនិយោគឯកជន/Private investment

៤

១.៤. វិស័យទេសចរណ៍/Tourism

៤

១.៥. វិស័យសំណង់/Construction

៥

២. តម្លាភាពថ្លៃទំនិញសំខាន់ៗ/Commodity prices

៥

២.១. ថ្លៃប្រេង (Crude oil price: Brent, WTI, Dubai)

៥

២.២. ថ្លៃអង្ករ (Rice price: 5%, 25%, 100% broken)

៦

២.៣. ថ្លៃកៅស៊ូ (Rubber price: TSR20, SGP/MYS)

៦

**សង្ខេបសារ / Executive summary**

១. ក្នុងខែ វិច្ឆិកា ឆ្នាំ២០២១, សេដ្ឋកិច្ចប្រទេសកម្ពុជាបានបង្ហាញពីភាពប្រសើរឡើងវិញបន្តិចម្តងៗ ប៉ុន្តែពុំទាន់អាចវិលមករកភាពប្រក្រតីភាពដូចកាលមុនមានការរីករាលដាលនៃជំងឺកូវីដ-១៩ នៅឡើយទេ ។ បន្ទាប់ពីការទទួលរងផលប៉ះពាល់ពីវិបត្តិជំងឺកូវីដ-៧៩ ជាពិសេស ព្រឹត្តិការណ៍សហគមន៍ ២០ កុម្ភៈកន្លងមក បានបង្ហាញថា, សូចនាករសំខាន់ៗ នៃវិស័យកំណើនសេដ្ឋកិច្ចកម្ពុជាត្រូវបានទទួលរងសម្ពាធជ្នមមាន៖ ចំនួនភ្ញៀវទេសចរជាតិនិងអន្តរជាតិ, សកម្មភាពនៅក្នុងវិស័យសំណង់ និងទុនវិនិយោគពីបរទេស បាននិងកំពុងបន្តធ្លាក់ចុះ ។ ទោះបីយ៉ាងនេះក្តី, ការនាំចេញក្រៅពីសម្លៀកបំពាក់និងផលិតផលកាត់ដេរ ដូចជា កង់, គ្រឿងបន្លំអេឡិចត្រូនិក, ផលិតផលពីឈើ និងផលិតផលកសិកម្មផ្សេងទៀត ជាដើម បានបន្តរក្សាកំណើនល្អ ខណៈដែលការនាំចេញសម្លៀកបំពាក់ និងផលិតផលកាត់ដេរ បានចាប់ផ្តើមមានកំណើនឡើងវិញគួរឱ្យកត់សម្គាល់។ ជាមួយ សេដ្ឋកិច្ចកម្ពុជា រំពឹងថានឹងមានកំណើនវិជ្ជមានក្នុងឆ្នាំ២០២១ ដោយសារការងើបឡើងវិញនៃស្ថានភាពសេដ្ឋកិច្ចសកល, សេដ្ឋកិច្ចដៃគូពាណិជ្ជកម្មរបស់កម្ពុជា, និងការចូលរួមពីប្រជាជនកម្ពុជាក្នុងការបំពេញកាតព្វកិច្ចចាក់វ៉ាក់សាំងដើម្បីការពារជំងឺកូវីដ-១៩ និងគោរពតាមគោលការណ៍ ៣កុំ ៣ការពារ ឬក្រុមមួយនឹងការជម្រុញពីវិស័យមួយចំនួន រួមមាន វិស័យកសិកម្ម, វិស័យកម្មន្តសាលាមិនមែនកាត់ដេរ, វិស័យទឹកជំនួញ និងគមនាគមន៍ និងលទ្ធភាពនៃការបង្វែរការបញ្ជាទិញ និងរោងចក្រកាត់ដេរពីប្រទេសមីយ៉ាន់ម៉ាមកកាន់ប្រទេសកម្ពុជា ។

២. ក្នុងខែវិច្ឆិកា ឆ្នាំ២០២១, ប្រេងសាំងថ្លៃជាមធ្យម ៤ ៥០០\$/ល កើនឡើង ៧,១% និងប្រេងម៉ាស៊ូតថ្លៃជាមធ្យម ៤ ០៧៥\$/ល កើនឡើង ៤,៥% ធៀបនឹងខែតុលា ។ ដោយឡែក នៅលើទីផ្សារអន្តរជាតិ ប្រេងនៅ (Brent) ថ្លៃមធ្យម ៨០,៨ដុល្លារ/បារ៉ែល ធ្លាក់ចុះ ៣,៤% និងប្រេងនៅ(WTI) ថ្លៃមធ្យម ៧៩,២ ដុល្លារ/បារ៉ែល ធ្លាក់ចុះ ២,៦% ធៀបតុលា ។

៣. រយៈពេល១១ ខែ ឆ្នាំ២០២១, ការនាំចេញទំនិញ (ដកមាស) សម្រេចបានក្នុងទំហំទឹកប្រាក់ចំនួន ១៥ ៦១៣ លានដុល្លារ បានកើនឡើង ២២,៦% ធៀបនឹងរយៈពេលដូចគ្នាឆ្នាំមុន ដោយសារកំណើននាំចេញផលិតផលវាយនភណ្ឌ, កង់ និង ទំនិញផ្សេងៗ ដូចជា គ្រឿងសង្ហារឹម, ស្បែកសត្វមានរោម (furskins), កៅស៊ូ, ក្តារកុងប្លាស្ទិក, វត្ថុសម្រាប់ជាងសំណង់ធ្វើពីប្លាស្ទិក, សូឡា, ខ្សែភ្លើងនិងបង្គុំខ្សែភ្លើង, គ្រឿងអេឡិចត្រូនិកនិងភាគបំណែក, ចេក, ស្ពរស, កសិផលផ្សេងៗ, ដំឡូងមី និង ស្វាយ។ ទន្ទឹមនេះ ការនាំចូលទំនិញ (ដកមាសចេញ) សម្រេចបានក្នុងទំហំទឹកប្រាក់ ២០,៤ ប៊ីលានដុល្លារ (ស្មើនឹង ៧០,៩% នៃផលស) បានកើនឡើង ២៥,៣% ធៀបនឹងរយៈពេលដូចគ្នាឆ្នាំមុន ដោយសារកំណើននៃការនាំចូលក្រណាត់, គ្រឿងសំណង់, ប្រេងឥន្ធនៈ និង ទំនិញផ្សេងៗ ។

៤. រយៈពេល ១១ខែ ឆ្នាំ២០២១, ស្ថានភាពភ្ញៀវទេសចរ នៅតែបន្តធ្លាក់ចុះ, ជាក់ស្តែងកម្ពុជាទទួលបានភ្ញៀវទេសចរអន្តរជាតិសរុបចំនួន ១៦៣ ពាន់នាក់ បានធ្លាក់ចុះ ៨៧,៣% ធៀបនឹងរយៈពេលដូចគ្នាឆ្នាំមុន ។ ភ្ញៀវទេសចរចិនមានចំនួន ៤២ ពាន់នាក់ (ស្មើ ២៦,០% នៃភ្ញៀវទេសចរអន្តរជាតិសរុប) បានធ្លាក់ចុះ ៨៦,៩% ។

៥. រយៈពេល ១១ខែ ឆ្នាំ២០២១, ចំនួនគម្រោងដែលទទួលបានការអនុញ្ញាតសាងសង់សរុបមាន ៣ ៩២៥ គម្រោង បានធ្លាក់ចុះ ៤០៣ គម្រោង និងតម្លៃគម្រោងសរុបមាន ៥ ៤៥៦ លានដុល្លារ បានធ្លាក់ចុះ ២២,១% ក្នុងនោះ ប្រភេទសំណង់លំនៅដ្ឋានមាន ៣ ២៨៤ គម្រោង (ស្មើនឹង ៨៦,២ នៃសំណើសុំសាងសង់សរុប) បានធ្លាក់ចុះ ២៦៨ គម្រោង ធៀបនឹងរយៈពេលដូចគ្នាឆ្នាំមុន ។

៦. រយៈពេល ១១ខែ ឆ្នាំ២០២១, ស្ថានភាពវិនិយោគ មិនទាន់មានភាពល្អប្រសើរនៅឡើយទេ, ជាក់ស្តែងគម្រោងវិនិយោគឯកជនសរុប<sup>១</sup> មានចំនួន ១០៧ គម្រោង បានធ្លាក់ចុះ ៣៤ គម្រោង, លទ្ធភាពបង្កើតកម្លាំងពលកម្មថ្មីប្រមាណជា ៨៩ ពាន់នាក់ បានធ្លាក់ចុះ ២០,៣% និង ទុនវិនិយោគសរុប ១ ៧១៦ លានដុល្លារ បានធ្លាក់ចុះ ៧២,៨% ធៀបនឹងរយៈពេលដូចគ្នាឆ្នាំមុន<sup>២</sup> ។

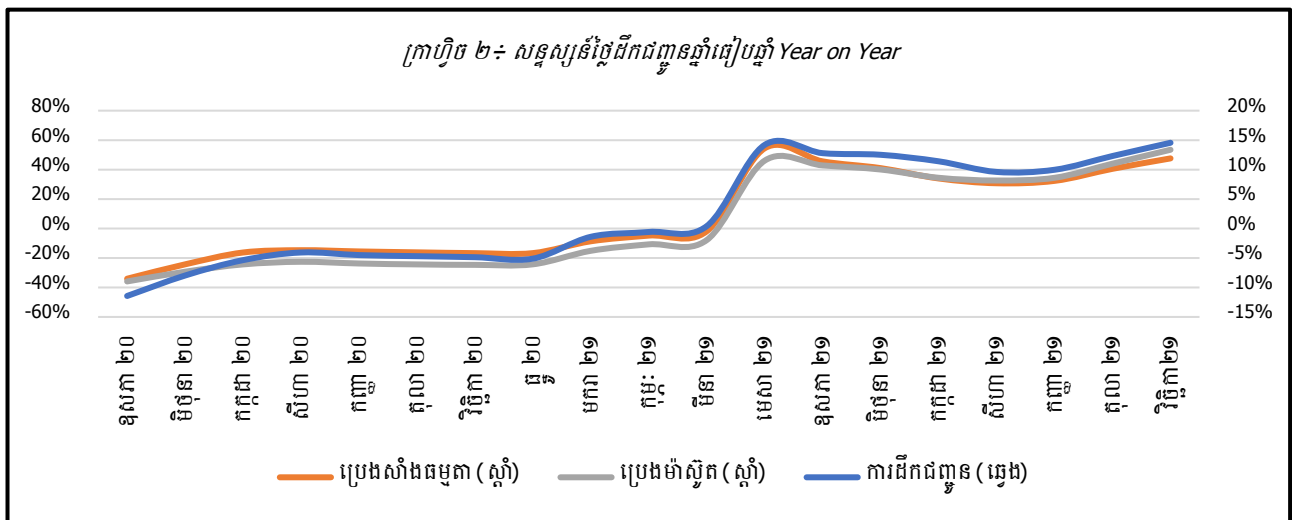
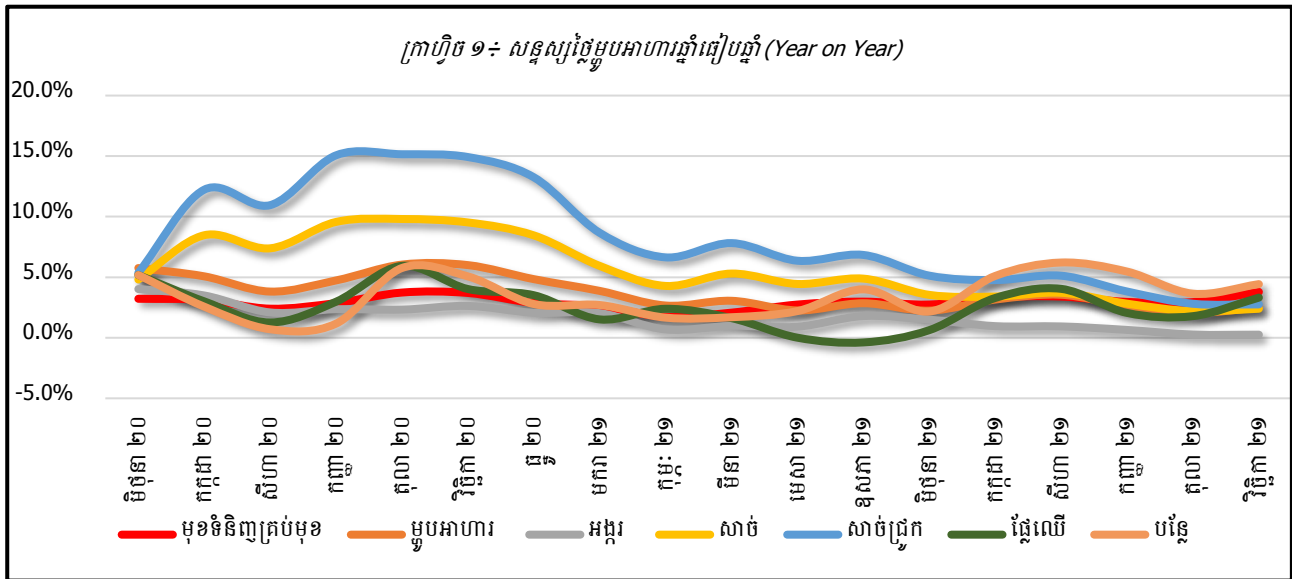
៧. នៅខែវិច្ឆិកា ឆ្នាំ២០២១, សន្ទស្សន៍ថ្លៃទំនិញប្រើប្រាស់ និងសេវាកម្មនៅរាជធានីភ្នំពេញ កើនឡើង ៣,៨% ធៀបនឹងខែដូចគ្នាឆ្នាំមុន ។ កំណើននេះ គឺដោយសារការកើនឡើងនៃសន្ទស្សន៍ថ្លៃម្ហូបអាហារ ២,៥%, សន្ទស្សន៍ថ្លៃសម្លៀកបំពាក់និងស្បែកជើង ៦,៦%, សន្ទស្សន៍ថ្លៃផ្ទះសំបែង, ទឹក, អគ្គិសនី, ឧស្ម័ន និងឥន្ធនៈដទៃទៀត ៦,២%, សន្ទស្សន៍ថ្លៃក្រុមជីកជំនួញ ១៤,៦% និង សន្ទស្សន៍ទំនិញនិងសេវាកម្មផ្សេងៗ ៥,៤% ។

<sup>1</sup> គម្រោងវិនិយោគឯកជនក្រៅតំបន់សេដ្ឋកិច្ចពិសេស ដែលទទួលបានការអនុញ្ញាតដោយក្រុមប្រឹក្សាអភិវឌ្ឍន៍កម្ពុជា។

<sup>2</sup> ទិន្នន័យនេះពុំមានបូករួមបញ្ចូលទិន្នន័យរបស់តំបន់សេដ្ឋកិច្ចទេ

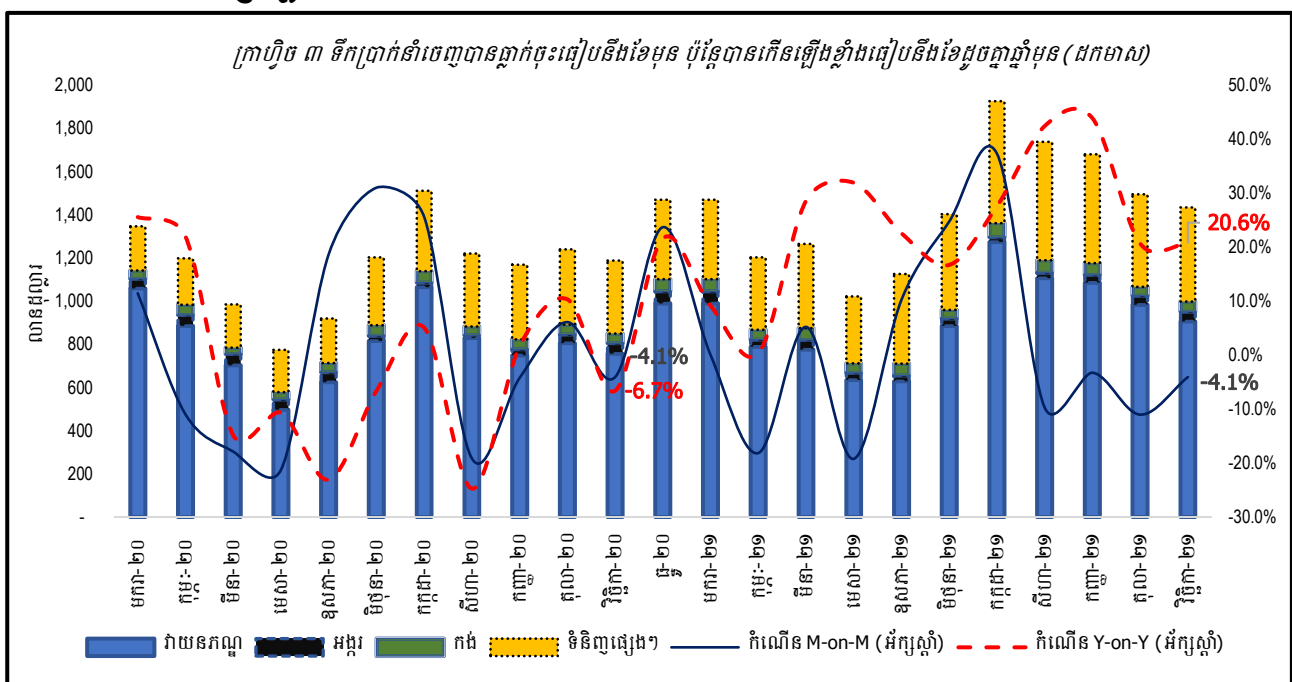
## ១. ទិដ្ឋភាពសេដ្ឋកិច្ចកម្ពុជា / Cambodia economic trends

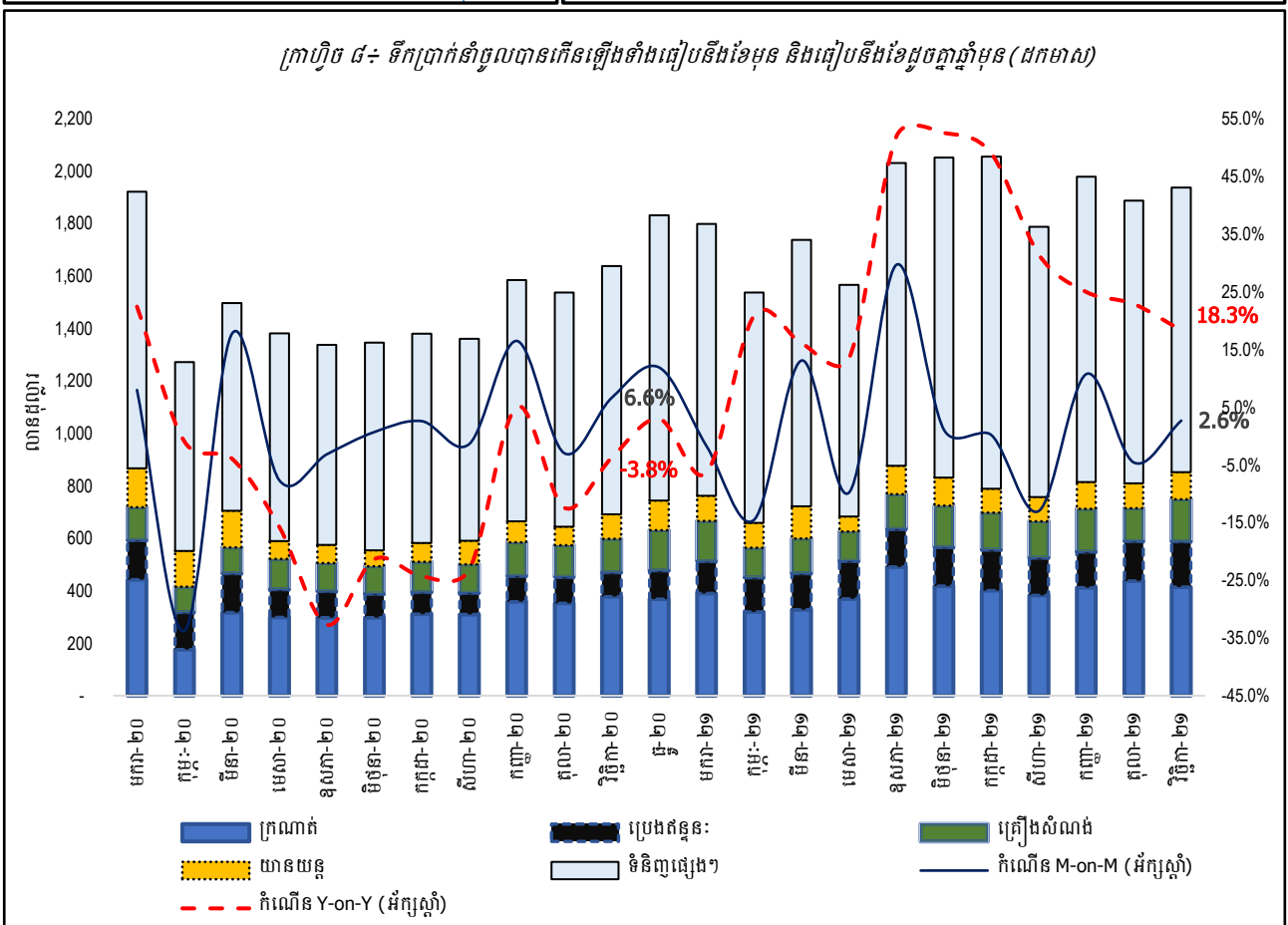
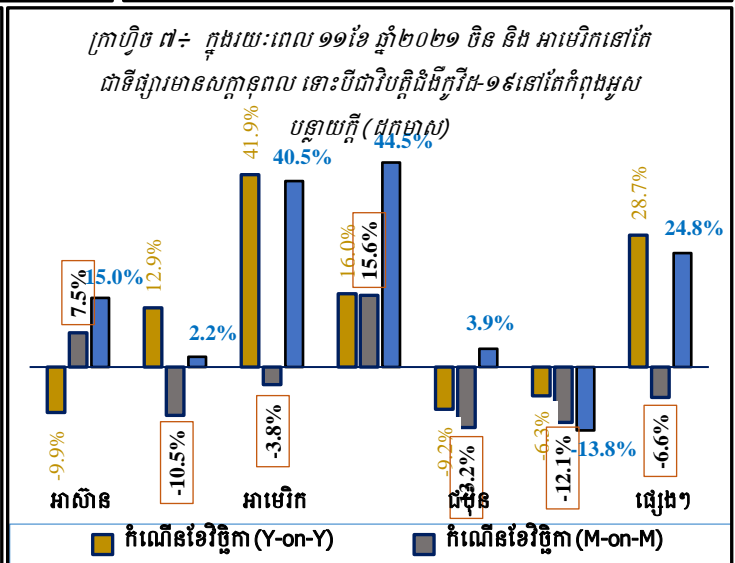
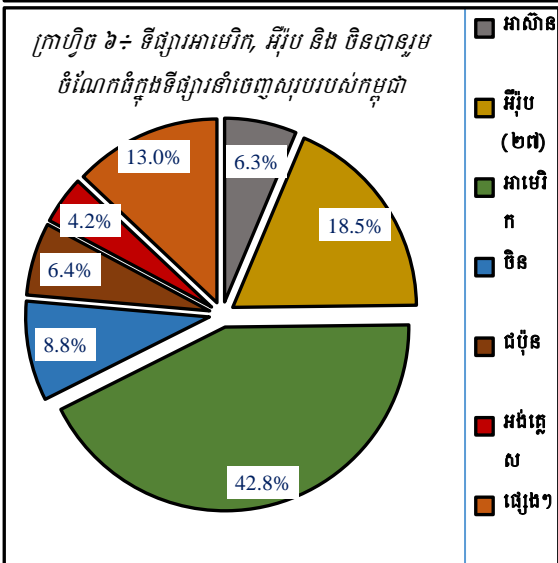
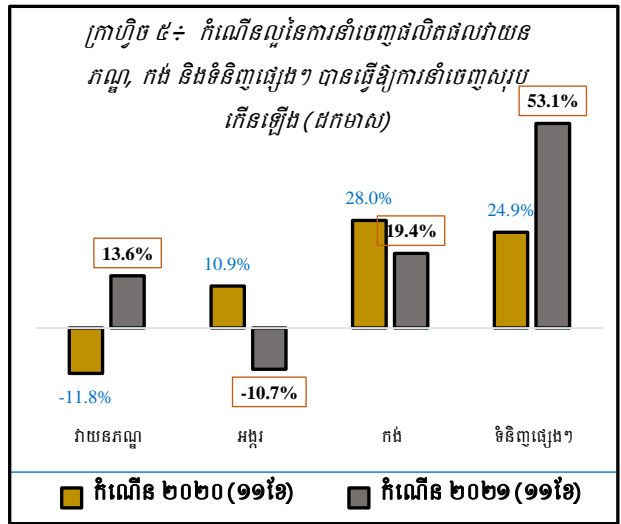
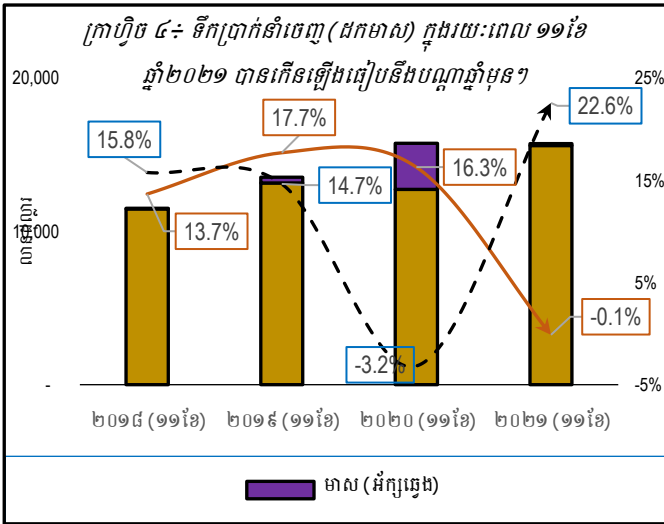
### ១.១. សន្ទស្សន៍ថ្លៃទំនិញប្រើប្រាស់ / Consumer price index



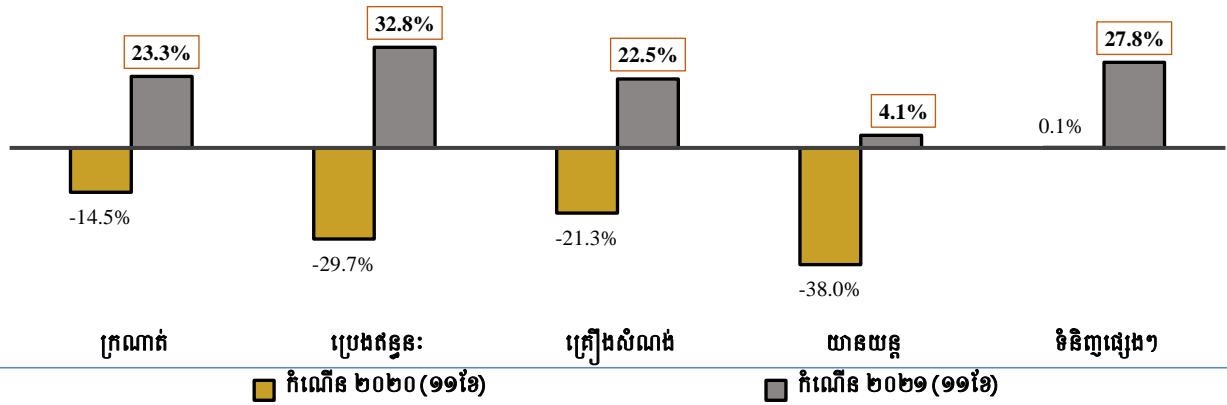
ប្រភព: វិទ្យាស្ថានជាតិស្ថិតិ

### ១.២. វិស័យពាណិជ្ជកម្ម / Trade





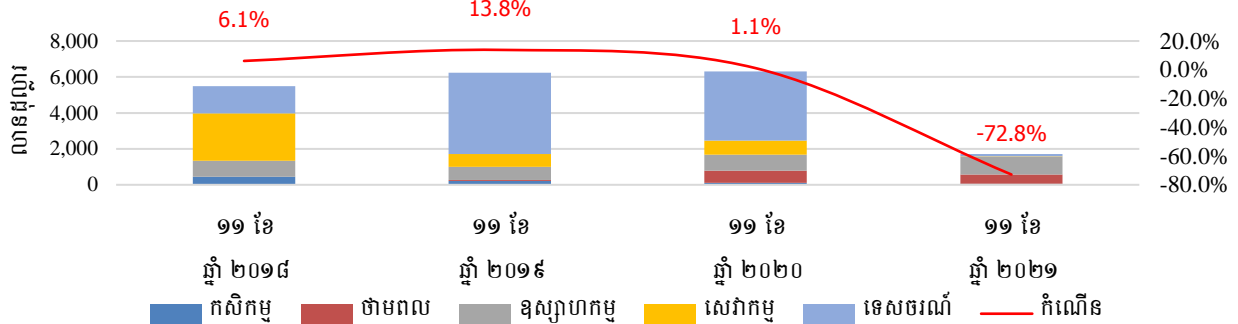
ក្រាហ្វិច ៩៖ ទំហំទឹកប្រាក់នាំចូលទំនិញសំខាន់ៗទាំងអស់បានរើបឡើងវិញ (ដកមាស)



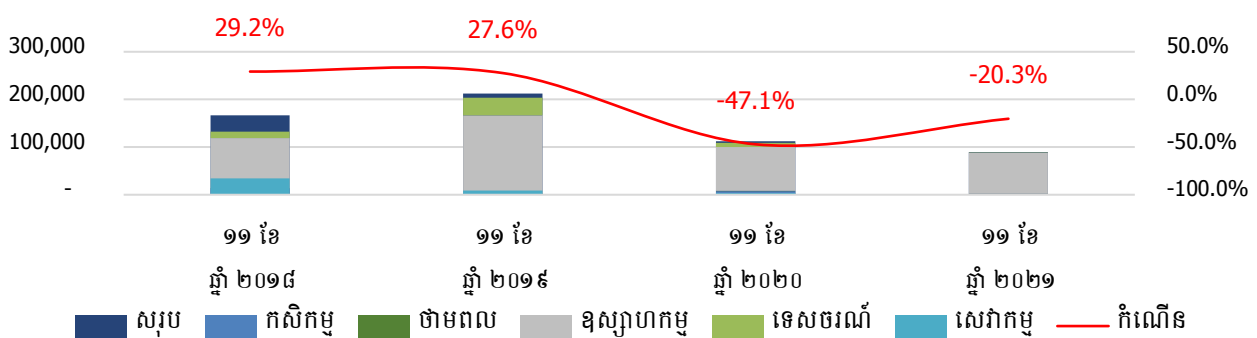
ប្រភព៖ ស្ថិតិទំហំពាណិជ្ជកម្មអន្តរជាតិ, អគ្គនាយកដ្ឋានគយនិងរដ្ឋាករកម្ពុជា

### ១.៣. ស្ថានភាពវិនិយោគ / Investment

ក្រាហ្វិច ១០៖ ទុនវិនិយោគបាននិងកំពុងបន្តធ្លាក់ចុះ



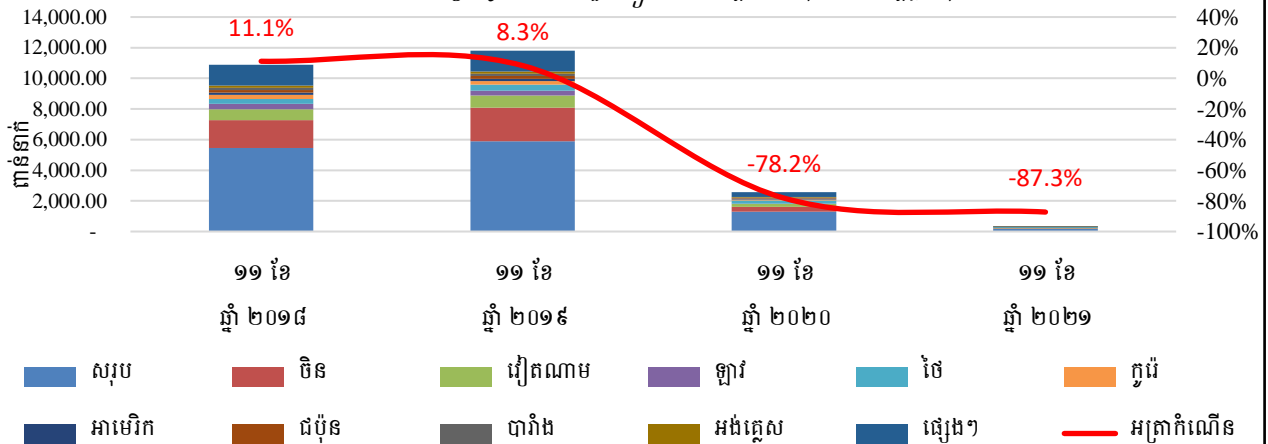
ក្រាហ្វិច ១១៖ ការបង្កើតកម្លាំងពលកម្មថ្មីតាមរយៈការវិនិយោគឯកជនបានធ្លាក់ចុះ



ប្រភព៖ ក្រុមប្រឹក្សាអភិវឌ្ឍន៍កម្ពុជា

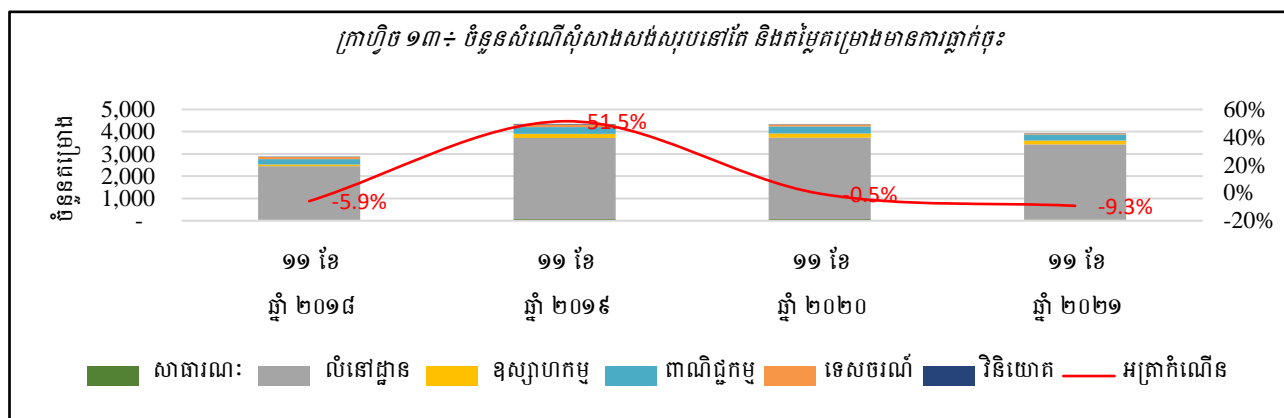
### ១.៤. វិស័យទេសចរណ៍ / Tourism

ក្រាហ្វិច ១២៖ ចំនួនភ្ញៀវទេសចរអន្តរជាតិសរុបនៅតែបន្តធ្លាក់ចុះ



ប្រភព៖ ក្រសួងទេសចរណ៍

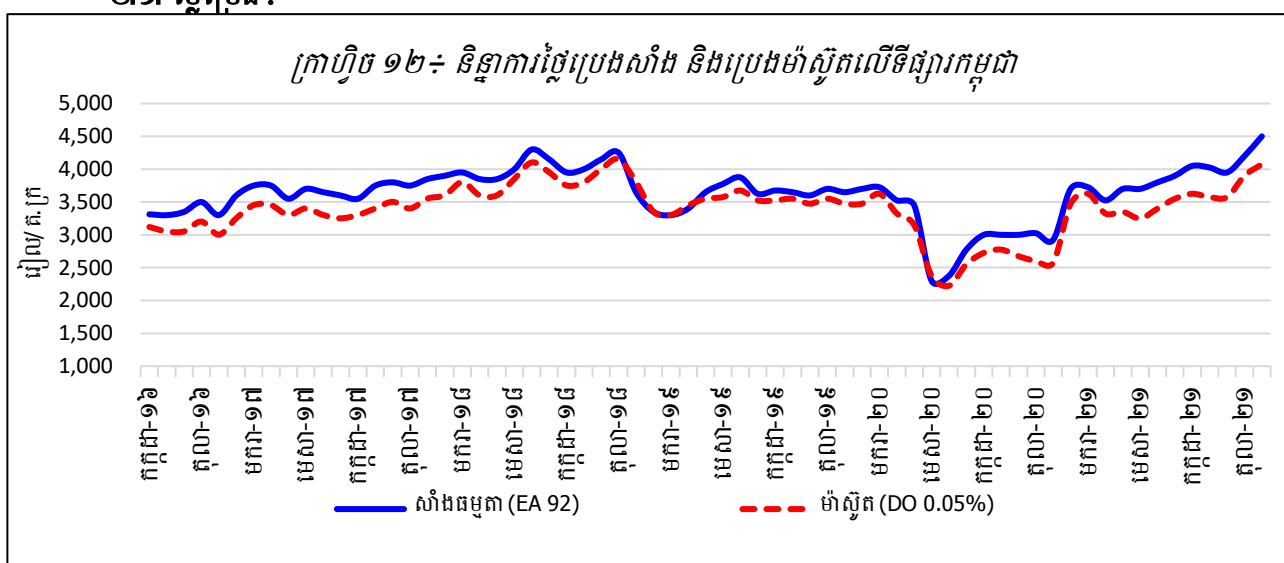
## ១.៥. ស្ថានភាពសំណង់ / Construction



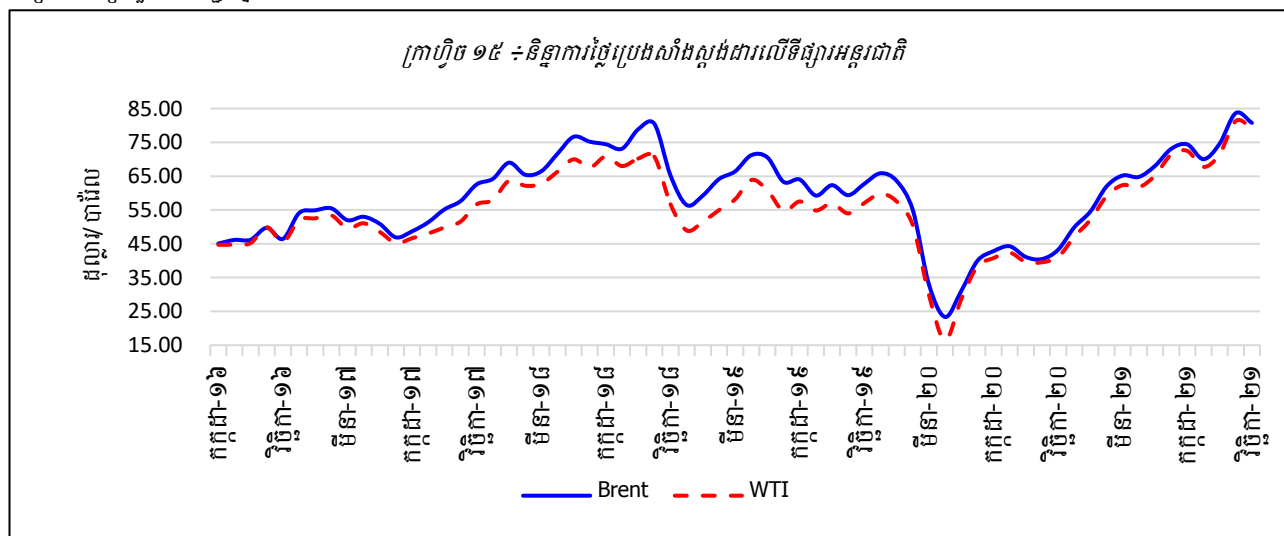
ប្រភព ÷ ក្រសួងរៀបចំដែនដី នគរូបនីយកម្ម និងសំណង់

## ២. ទិដ្ឋភាពថ្លៃទំនិញសំខាន់ៗ / Commodity prices

### ២.១. ថ្លៃប្រេង÷

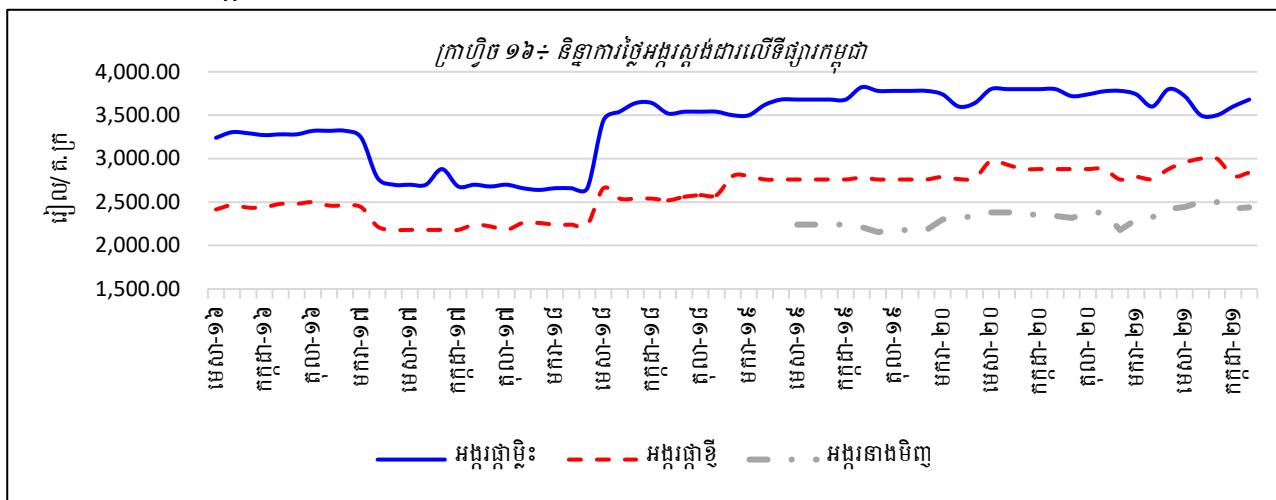


ប្រភព ÷ ក្រសួងពាណិជ្ជកម្ម

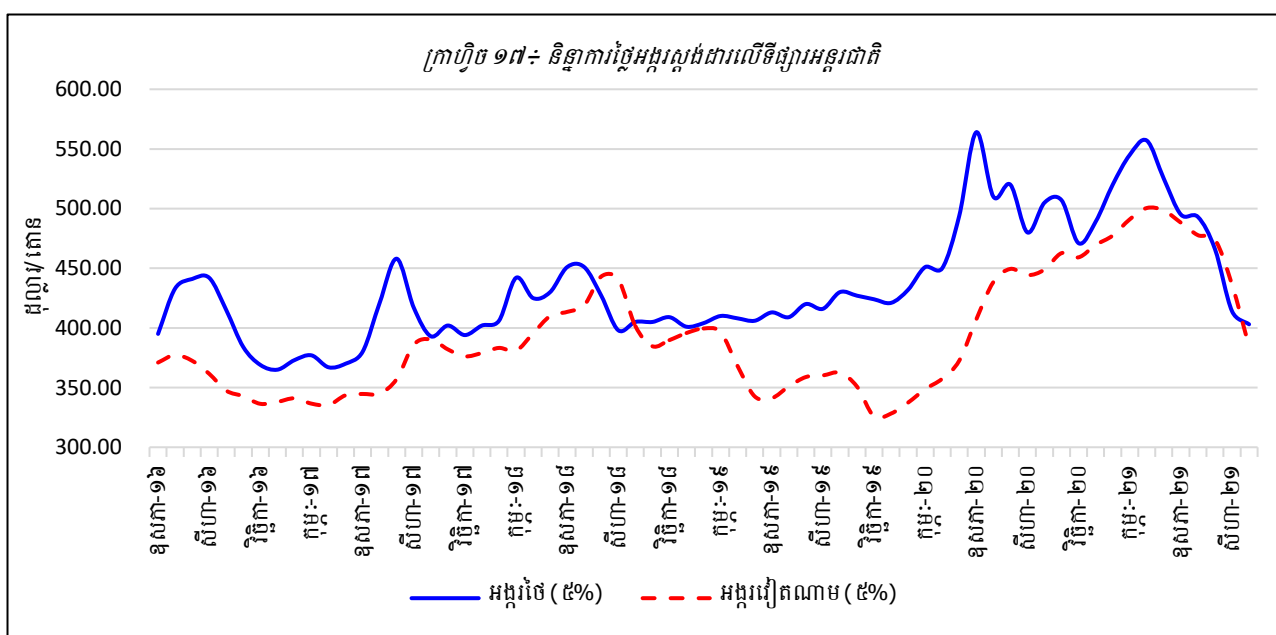


ប្រភព ÷ ធនាគារពិភពលោក (Pink Sheet)

## ២.២. ថ្លៃអង្ករ៖

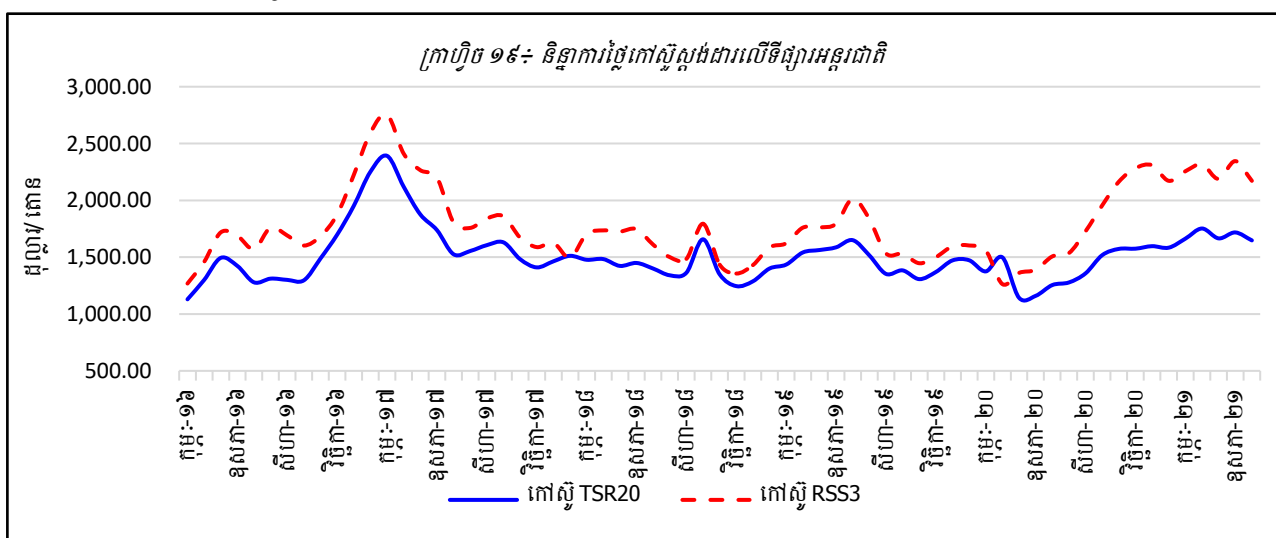


ប្រភព៖ ក្រសួងពាណិជ្ជកម្ម



ប្រភព៖ World Bank (Pink Sheet)

## ២.៣. ថ្លៃកៅស៊ូ៖



ប្រភព៖ World Bank (Pink Sheet)

\*\*\*\*\*

**កំណត់សម្គាល់**

**កៅស៊ូ៖**

- កៅស៊ូ TSR20: ឬហៅថាកៅស៊ូស្តង់ដារលេខ២០ រួមមានកៅស៊ូ SIR20, SMR20 និង STR20 គឺសំដៅលើកៅស៊ូធម្មជាតិដែលមានសារធាតុផ្សេងៗទៀត២០% ។ កៅស៊ូធម្មជាតិមានច្រើនប្រភេទ ក្នុងនោះកៅស៊ូដែលមានតម្រូវការប្រើប្រាស់ច្រើនជាងគេគឺកៅស៊ូស្តង់ដារ (កៅស៊ូដុំ) និងកៅស៊ូបន្ទុះ។ កៅស៊ូ TSR20 ជាប្រភេទកៅស៊ូដែលបានកែច្នៃក្នុងកម្រិតខ្ពស់ប្រើប្រាស់សម្រាប់ ផលិតកម្មកងឡាន បំពង់ទឹកជ័រ កម្រាលជ័រ ស្បែកជើង និងអាវភ្លៀងជាដើម។ កៅស៊ូប្រភេទនេះមានកម្រិតស្អិតទាប ហើយងាយលាយបញ្ចូល ជាមួយសារធាតុដទៃ ដែលធ្វើឱ្យផលិតផលផលិតចេញពីកៅស៊ូនេះមានភាពរឹងមាំ ធន់ និងមិនងាយស៊ីកំរិល ។ ប្រទេសសំខាន់ៗដែលផលិត កៅស៊ូប្រភេទនេះគឺម៉ាឡេស៊ី ថៃ ឥណ្ឌូនេស៊ី វៀតណាម និងចិន។
- កៅស៊ូ RSS (Ribbed Smoked Sheets) បែងចែកជាប្រភេទគឺ ប្រភេទលេខ 1, 2, 3, 4, 5 និងប្រភេទពិសេស មានពណ៌លឿង និងវេចខ្ចប់ជាបន្ទុះ ។ កៅស៊ូប្រភេទ RSS3 ច្រើនផលិតនៅប្រទេសថៃ ឥណ្ឌា និងឥណ្ឌូនេស៊ី ប្រើប្រាស់ជាវត្ថុធាតុដើម សម្រាប់ផលិតសំបកកង់រថយន្ត បំពង់ទឹកជ័រ និងស្បែកជើង ។ កៅស៊ូប្រភេទនេះប្រើប្រាស់ក្នុងឧស្សាហកម្មផលិតសំបកកង់ រថយន្ត និងដែលជាធាតុផ្សំលើស 50% នៃផលិតផល ។

**ប្រេងឆៅ៖**

ប្រេងឆៅ Brent, WTI និង Dubai ជាប្រភេទប្រេងឆៅធុនស្រាល (Light Crude Oil) ដែលមានការទិញលក់ច្រើនជាងគេ និងជាថ្លៃមូលដ្ឋានក្នុងការទិញលក់កិច្ចសន្យាអនាគត (Future Contract) ។ ប្រេងឆៅលើទីផ្សារអន្តរជាតិមានលក្ខណៈខុសគ្នា ទៅតាមប្រភេទដូចជា៖ ប្រភេទប្រេង Brent ច្រើនផលិតនៅតំបន់សមុទ្រអាត្លង់ទិចខាងជើង, ប្រភេទប្រេងរបស់អាមេរិក WTI (West Texas Intermediate) និងប្រភេទប្រេងរបស់អារ៉ាប់ប៊ីសាអ៊ូឌីត Dubai ។ ប្រភេទប្រេងឆៅទាំងបីមានលក្ខណៈ ខុសគ្នាទៅតាមកម្រិតភាពស្រាល ហើយប្រភេទប្រេងឆៅដែលមានភាពស្រាលជាងគេអាចចម្រាញ់ជាប្រេងឥន្ធនៈបានច្រើន។ API Gravity ត្រូវបានគេប្រើប្រាស់ វាស់វែងភាពស្រាលនៃប្រភេទប្រេងឆៅនីមួយៗ ។ ប្រភេទប្រេងដែលមានកម្រិត API Gravity កាន់តែខ្ពស់គឺជាប្រភេទប្រេងដែលកាន់តែស្រាល និងអាចចម្រាញ់ជាប្រេងឥន្ធនៈបានច្រើន ។

- WTI 40° API
- Brent 38° API
- Dubai 32° API



រៀបចំដោយ

នាយកដ្ឋានស្ថិតិនិងវិភាគសេដ្ឋកិច្ច

អគ្គនាយកដ្ឋានគោលនយោបាយ

ក្រសួងសេដ្ឋកិច្ច និងហិរញ្ញវត្ថុ

ព័ត៌មានផ្សេងៗ សូមទាក់ទងក្រុមការងារ.០

ទូរស័ព្ទលេខ÷ ០១៧ ៣៦៦ ៥៥៣, ០៧៧ ៨៨ ៩៩ ៩២

ម៉ោងធ្វើការ÷ ៨:០០ ដល់ ១២:០០ព្រឹក និង ២:០០ ដល់ ៥:០០ល្ងាច