



ព្រះរាជាណាចក្រកម្ពុជា
ជាតិ សាសនា ព្រះមហាក្សត្រ

ក្រសួងសេដ្ឋកិច្ច និង ហិរញ្ញវត្ថុ

លេខ.....សហវ/សវស

ការអនុវត្តថវិការដ្ឋ

State Budget execution

ប្រចាំខែតុលា ឆ្នាំ២០២១

ល.រ	មាតិកា	ទំព័រ
១	សេចក្តីសង្ខេបស្តីពីការអនុវត្តថវិការដ្ឋ	១
២	តារាងទី១ ÷ ប្រតិបត្តិការហិរញ្ញវត្ថុរដ្ឋ	២
៣	តារាងទី៥ ÷ ចំណាយតាមក្រសួង-ស្ថាប័ន	៧
៤	កំណត់សម្គាល់ ÷ ការរៀបចំរបាយការណ៍	៩

១.សេចក្តីសង្ខេប

ខណៈវិបត្តិជំងឺកូវីដ-១៩ នៅតែបន្តជះឥទ្ធិពលមកលើសង្គម-សេដ្ឋកិច្ចទូទៅ រាជរដ្ឋាភិបាល បានដាក់ចេញនូវវិធានការអនុវត្តមន្ទីរពេទ្យជាបន្តបន្ទាប់ ដូចជាវិធានការសុខាភិបាល, វិធានការរដ្ឋបាលមុតស្រួចនានា, និងវិធានការច្បាប់ ដែលជាមូលដ្ឋានដ៏រឹងមាំសម្រាប់ការគ្រប់គ្រង និងសម្រាប់ការបើកឡើងវិញនូវសកម្មភាពសង្គម-សេដ្ឋកិច្ចនៅចុងឆ្នាំ២០២១នេះ ។ ទន្ទឹមនេះ រាជរដ្ឋាភិបាល បានសម្រេចដាក់ចេញនូវវិធានការសារពើពន្ធ (ជុំទី១០), ការចាក់វ៉ាក់សាំងបង្ការជំងឺកូវីដ-១៩ លើកុមារ-យុវជន និងជួសជុល (ជួសទី៣), ការធ្វើវិចារណកម្មចំណាយនិងពង្រឹងប្រសិទ្ធភាពចំណាយថវិកាជាតិ និងកម្មវិធីជំនួយសង្គមជាសាច់ប្រាក់ក្រោយពេលបិទខ្ទប់ សំដៅស្ដារនិងជំរុញកំណើនសេដ្ឋកិច្ច ជាពិសេសធានាបាននូវចីរភាពនៃភាពស៊ាំសង្គម-សេដ្ឋកិច្ច ។ ការអនុវត្តវិធានការគោលនយោបាយទាំងនេះ បានឆ្លុះបញ្ចាំងតាមរយៈលទ្ធផលនៃការអនុវត្តថវិកាដូចខាងក្រោម៖

ការអនុវត្តចំណូលក្នុងប្រទេសសរុបថ្នាក់ជាតិក្នុងរយៈពេល ១០ខែ ឆ្នាំ២០២១ សម្រេចបានតាមផែនការគ្រោង ពោលគឺសម្រេចបាន ១៦ ២៣២,៦៧ ប៊ីលានរៀល ឬស្មើនឹង ៨១,៤៦% នៃច្បាប់ហិរញ្ញវត្ថុ ឆ្នាំ២០២១ ខណៈដែលការអនុវត្តក្នុងរយៈពេលដូចគ្នា ឆ្នាំ២០២០ សម្រេចបានត្រឹម ៦៩,១៩% នៃច្បាប់ហិរញ្ញវត្ថុ ឆ្នាំ២០២០ ។ បើទោះបីជាសង្គម-សេដ្ឋកិច្ចកម្ពុជាក្នុងឆ្នាំ២០២១ នេះ បានរងផលប៉ះពាល់ខ្លាំងពីឆ្នាំមុនដោយសារវិបត្តិជំងឺកូវីដ-១៩ រហូតដល់មានការបិទខ្ទប់តំបន់សំខាន់ៗ មួយចំនួនជាបន្តបន្ទាប់ក៏ដោយក្តី តែការប្រមូលចំណូលក្នុងរយៈពេល ១០ខែ ឆ្នាំ២០២១ នៅតែបន្តរក្សាបាននូវនិរន្តរភាព ពោលគឺប្រហាក់ប្រហែលនឹងការអនុវត្តក្នុងរយៈពេលដូចគ្នា ឆ្នាំ២០២០ ។

ការអនុវត្តចំណាយសរុបថ្នាក់ជាតិក្នុងរយៈពេល ១០ខែ ឆ្នាំ២០២១ សម្រេចបាន ២០ ៦៦៤,៨៨ ប៊ីលានរៀល ឬស្មើនឹង ៧០,៥១% នៃច្បាប់ហិរញ្ញវត្ថុ ឆ្នាំ២០២១ ដែលល្បឿននៃការអនុវត្តនេះ ប្រហាក់ប្រហែលនឹងការអនុវត្តនាឆ្នាំកន្លងមក ។ ការអនុវត្តចំណាយឆ្នាំ២០២១ ស្ថិតក្នុងកម្រិតមួយអាចគ្រប់គ្រងបាន តាមរយៈការបន្តរឹតបន្តឹងចំណាយមិនចាំបាច់ និងការបង្វែរមុខសញ្ញាអនុវត្តឱ្យចំគោលដៅប្រកបដោយបុរេសកម្ម សំដៅបន្តដោះស្រាយផលប៉ះពាល់នៃវិបត្តិជំងឺកូវីដ-១៩ ឱ្យបានទាន់ពេលវេលា ។ ជាក់ស្តែង គិតត្រឹមរយៈពេល ១០ខែ ឆ្នាំ២០២១, ចំណាយលើអត្ថប្រយោជន៍សង្គម សម្រេចបាន ៣ ០០៩,៥៣ ប៊ីលានរៀល ឬស្មើនឹង ១២៩,៦៣% នៃច្បាប់ហិរញ្ញវត្ថុ ឆ្នាំ២០២១ កើនឡើង ៦៧,៧៧% ខណៈចំណាយលើការទិញ និងចំណាយបន្ទុកបុគ្គលិក ធ្លាក់ចុះ ១៤% និង ៩,៦៨% រៀងគ្នា បើធៀបនឹងរយៈពេលដូចគ្នា ឆ្នាំ២០២០ ។

ក្នុងបរិការណ៍ជំងឺកូវីដ-១៩ ការអនុវត្តហិរញ្ញប្បទានសរុបថ្នាក់ជាតិ សម្រេចបានតាមផែនការគ្រោង ជាពិសេសការបើកផ្តល់ហិរញ្ញប្បទានទ្វេភាគីសម្រាប់ថវិកាទ្រទ្រង់ (Budget Support) ។ ជាក់ស្តែង ក្នុងរយៈពេល ១០ខែ ឆ្នាំ២០២១ ការអនុវត្តហិរញ្ញប្បទានពីបរទេសសរុបថ្នាក់ជាតិ សម្រេចបាន ៣ ២៣៧,២៥ ប៊ីលានរៀល ឬស្មើនឹង ៦៣,០១% នៃច្បាប់ហិរញ្ញវត្ថុ ឆ្នាំ២០២១ ស្របពេលប្រាក់បញ្ញើរដ្ឋាភិបាល សរុបមាន ៧៤,១០ ប៊ីលានរៀល ។



តារាងទី១ ÷ ប្រតិបត្តិការហិរញ្ញវត្ថុរដ្ឋ ឆ្នាំ ២០២១ / TOFE: BUDGET EXECUTION 2021															
បរិយាយ	ច្បាប់ថវិកា ឆ្នាំ ២០២១	ការអនុវត្ត /ច្បាប់	សរុប ការអនុវត្ត	មករា ២១	កុម្ភៈ ២១	មីនា ២១	មេសា ២១	ឧសភា ២១	មិថុនា ២១	កក្កដា ២១	សីហា ២១	កញ្ញា ២១	តុលា ២១	វិច្ឆិកា ២១	ធ្នូ ២១
I. ចំណូលក្នុងប្រទេស	19,927.186	81.46%	16,232.67	1,418.28	1,777.28	1,927.28	2,359.91	1,661.51	1,427.24	1,487.27	1,376.19	1,433.97	1,363.73	-	-
១. ចំណូលចរន្ត	19,705.983	82.12%	16,181.93	1,418.28	1,773.93	1,910.14	2,352.04	1,660.32	1,427.24	1,483.51	1,376.19	1,423.22	1,357.07	-	-
ក. ចំណូលពន្ធ	17,520.000	85.39%	14,960.97	1,362.93	1,325.63	1,818.43	2,314.96	1,539.32	1,329.87	1,373.01	1,284.58	1,336.06	1,276.16	-	-
ចំណូលពន្ធក្នុងស្រុក	15,224.600	87.32%	13,294.81	1,203.41	1,172.48	1,579.95	2,208.38	1,352.73	1,141.56	1,214.25	1,134.43	1,155.24	1,132.39	-	-
ពន្ធផ្កាល់ (ពន្ធលើផលទុន ប្រាក់ចំណេញ)	4,304.000	118.70%	5,108.84	373.60	304.19	542.63	1,685.08	411.68	323.31	437.75	343.20	335.43	351.98	-	-
ពន្ធប្រយោល	10,920.600	74.96%	8,185.97	829.80	868.30	1,037.32	523.30	941.05	818.25	776.50	791.24	819.80	780.41	-	-
ក្នុងនោះ ÷ អាករពិសេសលើទំនិញមួយចំនួន	870.000	72.42%	630.06	69.15	89.21	87.94	44.95	64.95	52.18	58.97	54.93	48.43	59.35	-	-
អាករពិសេសលើទំនិញមួយចំនួនរបបនាំចូល (សហគ្រាសប្រេងឥន្ធនៈ)	3,563.800	75.74%	2,699.15	272.78	283.07	366.98	163.10	305.69	283.14	252.40	252.32	274.39	245.28	-	-
អាករពិសេសលើសេវាមួយចំនួន	75.000	56.54%	42.40	6.08	0.60	0.53	1.19	4.67	4.70	5.61	6.36	6.59	6.07	-	-
ចំណូលសារពើពន្ធផ្សេងៗទៀត	135.000	87.31%	117.87	12.31	13.84	12.45	9.24	12.55	11.17	10.21	13.55	11.90	10.66	-	-
ពន្ធ និងអាករលើការនាំចូល	2,283.700	73.73%	1,633.29	156.89	150.79	233.56	103.46	182.84	185.36	155.13	146.61	178.32	140.32	-	-
ក្នុងនោះ ÷ ពន្ធគយពីការនាំចូលទំនិញផ្សេងៗ (លើកលែងតែប្រេងឥន្ធនៈ)	1,546.600	73.73%	1,140.37	112.87	113.51	142.24	75.66	136.68	133.63	112.19	104.92	113.84	94.82	-	-
ពន្ធគយលើផលិតផលគេលសិលា	331.000	59.02%	195.35	17.74	14.13	30.89	12.72	18.49	20.04	13.47	21.87	23.92	22.08	-	-
អាករបន្ថែមលើផលិតផលគេលសិលាសម្រាប់ថែទាំផ្លូវថ្នល់	361.000	72.56%	261.92	22.93	17.08	54.76	12.42	25.21	27.74	26.52	16.84	37.26	21.17	-	-
ផ្សេងៗ	45.100	79.03%	35.64	3.35	6.06	5.68	2.66	2.46	3.95	2.95	2.98	3.30	2.25	-	-
ពន្ធ និងអាករលើការនាំចេញ	11.700	280.92%	32.87	2.64	2.35	4.92	3.12	3.75	2.95	3.63	3.54	2.50	3.46	-	-
ក្នុងនោះ ÷ អាករលើការនាំចេញលើ	4.500	177.91%	8.01	1.00	0.80	1.38	1.17	0.88	0.10	1.07	0.47	0.48	0.64	-	-
អាករលើការនាំចេញកៅស៊ូ	2.700	571.47%	15.43	0.81	0.98	2.58	0.84	1.53	1.43	1.28	2.29	1.42	2.27	-	-
អាករលើការនាំចេញទំនិញផ្សេងៗ	4.300	216.61%	9.31	0.80	0.56	0.94	1.10	1.32	1.40	1.28	0.77	0.58	0.53	-	-
២ ចំណូលមិនមែនពន្ធ	2,185.983	55.85%	1,220.96	55.35	448.30	91.71	37.08	121.00	97.37	110.49	91.61	87.16	80.90	-	-
ផលទុននៃទ្រព្យសម្បត្តិរដ្ឋ	205.085	182.53%	374.34	11.97	294.18	6.65	9.06	8.82	5.83	7.55	11.73	5.79	12.76	-	-
ផលនៃសម្បទាន	185.141	44.51%	82.41	11.97	5.40	6.65	9.06	6.07	5.67	7.55	11.68	5.59	12.76	-	-
ផលទុនពីសហគ្រាសសាធារណៈ	19.944	1463.74%	291.93	-	288.78	-	-	2.75	0.15	-	0.05	0.20	-	-	-
ផលទុនពីការលក់ ជួលទ្រព្យសម្បត្តិ និងសេវាកម្ម	1,668.810	35.85%	598.21	39.96	123.10	64.27	10.54	74.06	45.69	72.88	56.54	52.02	59.14	-	-
ផលទុនតាមវិស័យ	627.069	27.40%	171.80	0.43	38.65	24.86	0.38	30.10	5.30	29.35	18.89	11.12	12.74	-	-
ការលក់ទ្រព្យសម្បត្តិនៃរដ្ឋបាលសាធារណៈ	110.033	53.91%	59.32	6.21	6.50	9.90	2.05	14.07	4.53	4.82	5.05	1.64	4.56	-	-
ផលពីការគ្រប់គ្រងរដ្ឋបាល	594.119	36.01%	213.92	15.11	15.77	19.46	4.97	25.73	30.31	30.47	18.40	24.48	29.22	-	-
ការផ្តល់សេវាកម្ម	41.797	22.72%	9.50	0.87	0.94	0.70	0.35	0.54	1.28	1.73	0.62	1.40	1.07	-	-
កម្រៃប្រតិបត្តិការផ្សេងៗទៀត	266.074	45.52%	121.11	10.98	58.73	6.45	1.27	2.78	3.41	3.16	12.26	12.47	9.60	-	-
ការជួលទ្រព្យសម្បត្តិរដ្ឋ	29.719	75.92%	22.56	6.36	2.50	2.91	1.52	0.85	0.87	3.35	1.32	0.92	1.96	-	-

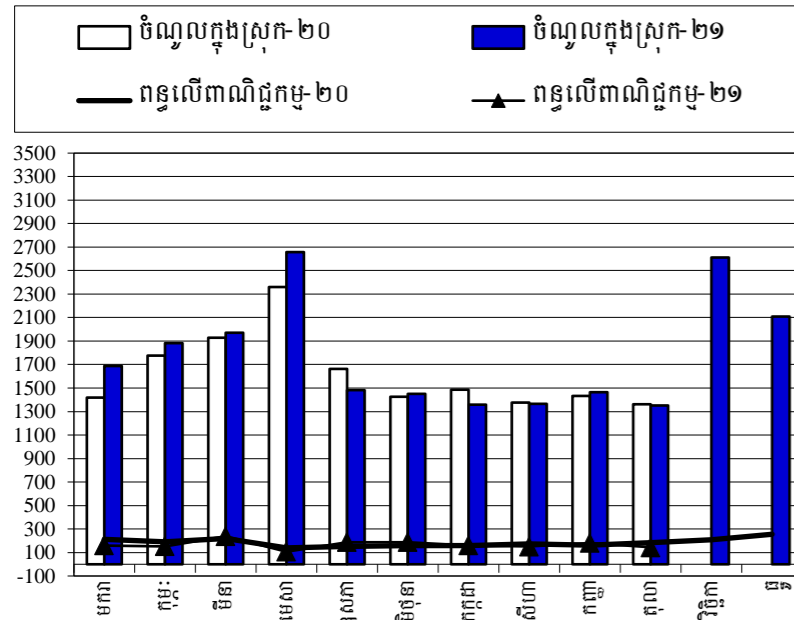
តារាងទី១ ÷ ប្រតិបត្តិការហិរញ្ញវត្ថុរដ្ឋ ឆ្នាំ ២០២១ / TOFE: BUDGET EXECUTION 2021															
បរិយាយ	ច្បាប់ថវិកា ឆ្នាំ ២០២១	ការអនុវត្ត /ច្បាប់	សរុប ការអនុវត្ត	មករា ២១	កុម្ភៈ ២១	មីនា ២១	មេសា ២១	ឧសភា ២១	មិថុនា ២១	កក្កដា ២១	សីហា ២១	កញ្ញា ២១	តុលា ២១	វិច្ឆិកា ២១	ធ្នូ ២១
ចំណូលមិនមែនពន្ធផ្សេងៗ	312.088	79.60%	248.41	3.43	31.03	20.79	17.48	38.11	45.85	30.06	23.33	29.35	8.99	-	-
ក្នុងនោះ÷ ផលផ្សេងៗទៀត	-	...	28.13	2.39	7.79	8.57	1.25	0.98	19.28	(15.27)	3.14	-	-	-	-
២.ចំណូលមូលធន	221.203	22.94%	50.74	-	3.36	17.15	7.87	1.19	-	3.76	-	10.75	6.67	-	-
អចលកម្មហិរញ្ញវត្ថុផ្សេងៗ	221.203	22.94%	50.74	-	3.36	17.15	7.87	1.19	-	3.76	-	10.75	6.67	-	-
II.ចំណាយសរុប	29,306.146	70.51%	20,664.88	1,453.53	1,893.58	2,631.87	1,334.47	1,984.99	2,050.55	2,321.62	2,446.31	2,283.56	2,264.41	-	-
១.ចំណាយចរន្ត	17,446.841	77.49%	13,519.15	1,037.43	1,422.65	1,108.53	1,117.20	1,280.89	1,287.25	1,703.21	1,347.64	1,516.26	1,698.07	-	-
ក. ចំណាយប្រៀបធៀប	7,980.852	78.16%	6,237.74	566.01	586.77	662.50	613.80	610.42	627.24	646.36	608.73	716.67	599.24	-	-
បន្ទុកបុគ្គលិក (រដ្ឋបាល ស៊ីវិល)	4,433.172	75.99%	3,368.95	286.34	307.14	377.91	330.28	326.93	340.36	357.54	320.55	427.38	294.52	-	-
ក្នុងនោះ÷ ប្រាក់បំណាច់អង្គទូត	5.148	72.39%	3.73	1.39	-	1.12	-	-	0.07	-	-	1.14	-	-	-
បន្ទុកបុគ្គលិក (ផ្នែកសន្តិសុខ និងការពារជាតិ)	3,547.680	80.86%	2,868.79	279.67	279.63	284.59	283.53	283.50	286.89	288.81	288.18	289.29	304.72	-	-
ខ. ចំណាយមិនមែនប្រៀបធៀប	9,465.989	76.92%	7,281.40	471.42	835.89	446.04	503.39	670.47	660.01	1,056.85	738.92	799.59	1,098.82	-	-
ការទិញ	1,422.547	56.43%	802.79	85.77	46.86	33.66	52.21	97.58	109.27	68.36	90.18	57.95	160.95	-	-
សម្ភារៈផ្គត់ផ្គង់ថែទាំ	240.879	37.25%	89.72	0.02	3.63	2.63	6.59	5.17	4.99	7.01	3.96	5.57	50.13	-	-
សម្ភារៈផ្គត់ផ្គង់ផ្នែករដ្ឋបាល	203.709	44.82%	91.31	0.04	2.54	5.71	5.79	12.14	14.06	7.22	22.35	16.95	4.49	-	-
ស្បៀងអាហារ និងផលិតផលកសិកម្ម	170.884	87.54%	149.60	-	33.26	9.45	25.08	9.92	10.34	28.40	5.19	7.30	20.65	-	-
ស្បៀងអាហារ និងផលិតផលកសិកម្ម	156.968	40.18%	63.06	-	0.55	0.48	1.68	2.77	1.88	4.75	1.37	2.32	47.26	-	-
សម្ភារៈភូមិភាគ សង្គ្រាម និងសម្ភារៈបរិក្ខារ	349.451	64.00%	223.63	85.29	2.99	9.56	10.91	22.53	21.03	9.39	41.70	14.48	5.74	-	-
ថាមពល និងទឹក	150.961	48.23%	72.80	0.41	3.88	5.82	2.15	5.99	16.34	11.59	11.17	10.79	4.67	-	-
សម្ភារៈបរិក្ខារថែទាំសុខភាព	146.546	75.87%	111.19	-	-	-	-	39.06	40.64	-	4.24	0.53	26.73	-	-
សម្ភារៈផ្គត់ផ្គង់ផ្សេងៗ	3.150	46.67%	1.47	-	-	-	-	-	-	-	0.20	-	1.27	-	-
សេវាកម្ម	1,646.074	38.86%	639.67	0.74	40.26	36.15	46.89	45.51	76.02	68.48	83.62	136.31	105.67	-	-
ក្នុងនោះ÷ ថ្លៃឈ្នួល និងបន្ទុក (អសង្ហារឹម) ក្នុង និងក្រៅប្រទេស	27.264	71.77%	19.57	0.13	9.40	3.50	0.34	0.54	1.28	0.93	0.07	3.24	0.14	-	-
ការថែទាំ និងជួសជុល	944.284	40.88%	386.00	-	4.81	12.99	20.64	32.81	40.13	41.45	61.61	111.61	59.96	-	-
បន្ទុកហិរញ្ញវត្ថុ	621.360	72.92%	453.10	8.94	118.04	61.62	4.99	16.35	23.11	31.18	112.67	38.04	38.16	-	-
ការប្រាក់នៃបំណុលក្រៅប្រទេស	621.360	61.55%	382.44	8.94	117.47	39.03	4.99	15.80	23.11	8.60	112.03	37.66	14.82	-	-
អត្ថប្រយោជន៍សង្គម	2,321.561	129.63%	3,009.53	103.42	114.83	240.70	115.36	377.05	365.67	479.60	364.05	443.15	405.70	-	-
ក្នុងនោះ ÷ អត្ថប្រយោជន៍សន្តិសុខសង្គម	1,137.308	86.24%	980.87	90.63	101.04	158.63	39.06	92.81	99.99	99.76	94.59	104.70	99.65	-	-
ជំនួយសង្គមដល់ប្រជាពលរដ្ឋ	969.043	199.81%	1,936.28	9.54	8.85	75.32	65.65	266.78	255.92	370.71	257.70	330.36	295.45	-	-
អំណោយពិពហុភាគីសំរាប់ចំណាយវិនិយោគ	147.895	52.55%	77.72	3.23	4.83	6.64	10.57	11.73	9.62	8.86	8.94	8.00	5.31	-	-
អត្ថប្រយោជន៍សង្គមផ្សេងទៀត	13.660	100.00%	13.66	-	-	-	-	5.62	-	-	2.81	-	5.23	-	-

តារាងទី១ ÷ ប្រតិបត្តិការហិរញ្ញវត្ថុរដ្ឋ ឆ្នាំ ២០២១ / TOFE: BUDGET EXECUTION 2021															
បរិយាយ	ច្បាប់ថវិកា ឆ្នាំ ២០២១	ការអនុវត្ត /ច្បាប់	សរុប ការអនុវត្ត	មករា ២១	កុម្ភៈ ២១	មីនា ២១	មេសា ២១	ឧសភា ២១	មិថុនា ២១	កក្កដា ២១	សីហា ២១	កញ្ញា ២១	តុលា ២១	វិច្ឆិកា ២១	ធ្នូ ២១
ឧបក្កដ្ឋធន	2,608.968	82.99%	2,165.19	258.20	437.24	49.42	268.04	127.03	83.73	408.01	88.18	65.11	380.23	-	-
ចំណាយមិនមែនបៀវត្សផ្សេងៗ	845.479	24.97%	211.13	14.35	78.65	24.50	15.91	6.95	2.20	1.23	0.21	59.02	8.12	-	-
ក្នុងនោះ÷ ចំណាយមិនបានគ្រោងទុក (ចំណាយត្រៀមបម្រុង)	697.000	0.00%	-	-	-	-	-	-	-	-	-	-	-	-	-
២. ចំណាយមូលធន	11,859.305	60.25%	7,145.73	416.10	470.93	1,523.33	217.27	704.10	763.30	618.41	1,098.67	767.30	566.34	-	-
វិនិយោគដោយហិរញ្ញប្បទានខាងក្នុង (គម្រោង)	6,393.655	59.79%	3,823.01	20.48	130.80	1,229.18	45.54	388.58	440.03	198.00	834.46	282.10	253.84	-	-
អចលកម្មរូបិ និងដី	6,393.655	58.31%	3,727.92	20.48	130.80	1,226.74	45.54	388.58	351.04	194.33	834.46	282.10	253.84	-	-
ការវិនិយោគ	-	...	6.11	-	-	2.44	-	-	-	3.67	-	-	-	-	-
អចលនកម្មផ្សេងៗទៀត	-	...	88.99	-	-	-	-	-	88.99	-	-	-	-	-	-
វិនិយោគដោយហិរញ្ញប្បទានខាងក្រៅ (គម្រោង)	5,465.650	60.79%	3,322.72	395.62	340.14	294.15	171.72	315.52	323.26	420.41	264.20	485.20	312.50	-	-
តុល្យភាពចរន្ត និងភាព/អតិរេក (I.1-II.1)	2,259.142	117.87%	2,662.78	380.85	351.27	801.60	1,234.84	379.42	139.99	(219.70)	28.55	(93.04)	(341.00)	-	-
តុល្យភាពសរុប និងភាព/អតិរេក (I-II)	(9,378.960)	...	(4,432.21)	(35.25)	(116.30)	(704.58)	1,025.44	(323.48)	(623.31)	(834.36)	(1,070.12)	(849.58)	(900.67)	-	-
III. ហិរញ្ញប្បទាន	9,378.960	47.26%	4,432.21	35.25	116.30	704.58	(1,025.44)	323.48	623.31	834.36	1,070.12	849.58	900.67	-	-
១. ហិរញ្ញប្បទានពីក្រៅប្រទេស	5,137.960	63.01%	3,237.25	360.10	1,055.98	149.85	145.01	303.25	228.97	398.64	42.32	316.88	236.25	-	-
ក. ទ្រទ្រង់ថវិកា	857.500	121.56%	1,042.37	-	967.83	-	-	62.53	-	10.18	1.83	0.00	-	-	-
អំណោយ-ទ្រទ្រង់ថវិកា	100.000	76.99%	76.99	-	3.05	-	-	62.53	-	10.18	1.23	-	-	-	-
ទ្រទ្រង់ចំណាយមូលធន	100.000	76.99%	76.99	-	3.05	-	-	62.53	-	10.18	1.23	-	-	-	-
អំណោយពីទ្វេភាគី សំរាប់ចំណាយវិនិយោគ	100.000	14.46%	14.46	-	3.05	-	-	-	-	10.18	1.23	-	-	-	-
អំណោយប្រជាពលរដ្ឋ- សប្បុរសជនក្នុងនិងក្រៅប្រទេស សំរាប់ចំណាយវិនិយោគ	-	...	62.53	-	-	-	-	62.53	-	-	-	-	-	-	-
កម្ចី និងបំណុលពាក់ព័ន្ធ-ការគាំទ្រថវិកា	757.500	127.44%	965.38	-	964.77	-	-	-	-	-	0.60	0.00	-	-	-
កម្ចីបរទេស	757.500	127.44%	965.38	-	964.77	-	-	-	-	-	0.60	0.00	-	-	-
ការខ្ចីក្រៅប្រទេស- ពហុភាគី	757.500	127.44%	965.38	-	964.77	-	-	-	-	-	0.60	0.00	-	-	-
១. ជំនួយគម្រោងអភិវឌ្ឍន៍	5,465.650	60.46%	3,304.66	382.26	339.30	293.85	166.72	303.76	330.48	417.77	264.01	514.97	291.53	-	-
១១. ចំណាយ	5,465.650	60.79%	3,322.72	395.62	340.14	294.15	171.72	315.52	323.26	420.41	264.20	485.20	312.50	-	-
អំណោយ	862.450	83.33%	718.71	71.87	71.87	71.87	71.87	71.87	71.87	71.87	71.87	71.87	71.87	-	-
អំណោយទ្វេភាគី សម្រាប់ចំណាយវិនិយោគ	862.450	83.33%	718.71	71.87	71.87	71.87	71.87	71.87	71.87	71.87	71.87	71.87	71.87	-	-
ការខ្ចីប្រាក់ និងបំណុលប្រហាក់ប្រហែល	4,603.200	56.57%	2,604.01	323.74	268.26	222.28	99.85	243.65	251.39	348.54	192.33	413.33	240.63	-	-
ការខ្ចីបរទេស	4,603.200	56.57%	2,604.01	323.74	268.26	222.28	99.85	243.65	251.39	348.54	192.33	413.33	240.63	-	-
ការខ្ចីក្រៅប្រទេស- ពហុភាគី	1,841.280	53.00%	975.94	73.35	71.37	89.80	93.66	56.91	129.12	125.50	126.96	122.49	86.78	-	-
ការខ្ចីក្រៅប្រទេស- ទ្វេភាគី	2,761.920	58.95%	1,628.07	250.40	196.89	132.48	6.19	186.73	122.28	223.05	65.37	290.84	153.85	-	-
១២. មិនទាន់ចំណាយ	-	...	(18.06)	(13.36)	(0.83)	(0.30)	(5.00)	(11.76)	7.22	(2.64)	(0.19)	29.78	(20.97)	-	-
គ. រំលោះបំណុលបរទេស	(1,185.190)	...	(1,109.78)	(22.16)	(251.15)	(144.00)	(21.71)	(63.04)	(101.51)	(29.31)	(223.53)	(198.10)	(55.28)	-	-
២. ហិរញ្ញប្បទានក្នុងស្រុក	700.000	-10.59%	(74.10)	(115.46)	32.74	(61.84)	7.67	45.60	52.93	(141.73)	48.31	17.28	40.40	-	-

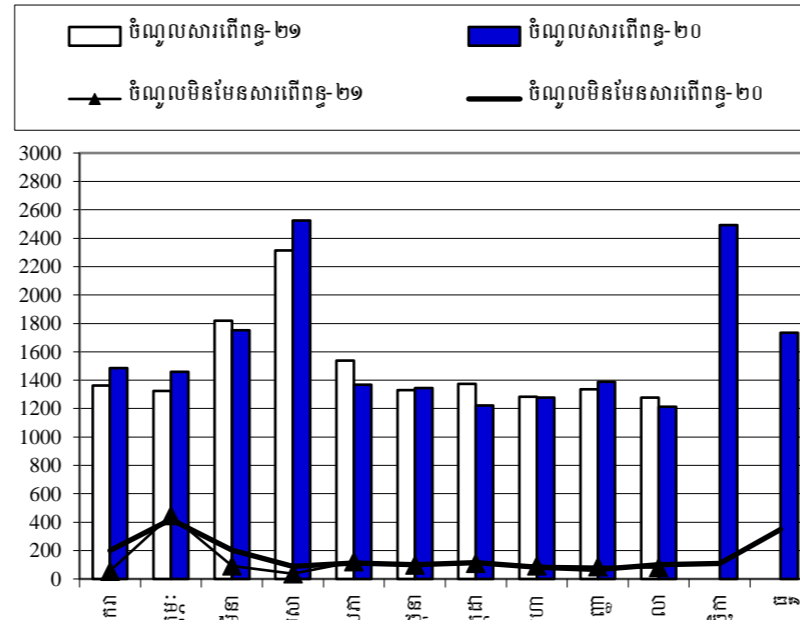
តារាងទី១ ÷ ប្រតិបត្តិការហិរញ្ញវត្ថុរដ្ឋ ឆ្នាំ ២០២១ / TOFE: BUDGET EXECUTION 2021															
បរិយាយ	ច្បាប់ថវិកា ឆ្នាំ ២០២១	ការអនុវត្ត /ច្បាប់	សរុប ការអនុវត្ត	មករា ២១	កុម្ភៈ ២១	មីនា ២១	មេសា ២១	ឧសភា ២១	មិថុនា ២១	កក្កដា ២១	សីហា ២១	កញ្ញា ២១	តុលា ២១	វិច្ឆិកា ២១	ធ្នូ ២១
ក. ហិរញ្ញប្បទានធនាគារសុទ្ធ	700.000	-10.59%	(74.10)	(115.46)	32.74	(61.84)	7.67	45.60	52.93	(141.73)	48.31	17.28	40.40	-	-
បញ្ជើរដ្ឋាភិបាល	700.000	-10.59%	(74.10)	(115.46)	32.74	(61.84)	7.67	45.60	52.93	(141.73)	48.31	17.28	40.40	-	-
៣ ប្រតិបត្តិការកំពុងដំណើរការ	-	...	1,269.07	(209.39)	(972.42)	616.57	(1,178.12)	(25.37)	341.41	577.44	979.49	515.42	624.03	-	-
កំហុស-លំអៀង	-	...	(0.00)	0.00	(0.00)	(0.00)	0.00	(0.00)	0.00	(0.00)	(0.00)	(0.00)	-	-	-
អត្រាប្តូរប្រាក់ រៀល/ ដុល្លារ	-	...	-	4,065.00	4,069.00	4,045.00	4,048.00	4,072.00	4,075.00	4,072.00	4,080.00	4,079.00	4,066.00	-	-
ចំណូលរាជធានីខេត្ត	2,203.579	127.06%	2,799.80	114.03	1,164.36	179.87	92.84	161.28	161.28	169.83	230.39	213.77	312.15	-	-
ក្នុងនោះ÷ ចំណូលពន្ធ	1,050.323	115.40%	1,212.03	109.53	117.71	141.37	74.57	102.26	110.68	116.75	141.75	177.00	120.39	-	-
ចំណូលមិនមែនពន្ធ	213.928	59.80%	127.93	4.48	14.33	11.82	12.55	8.66	9.19	15.81	9.34	22.25	19.49	-	-
ការផ្ទេរប្រាក់ពីថ្នាក់ជាតិ	939.328	155.41%	1,459.84	0.01	1,032.32	26.67	5.72	50.36	41.42	37.27	79.30	14.51	172.27	-	-
ចំណាយរាជធានីខេត្ត	1,559.616	122.31%	1,907.55	13.93	317.26	176.66	106.61	152.64	283.71	164.48	315.84	164.47	211.96	-	-
ក្នុងនោះ÷ ចំណាយបៀវត្ស	640.537	65.63%	420.42	6.41	35.75	64.91	46.58	49.65	40.29	45.77	39.47	55.05	36.53	-	-
ចំណាយមិនមែនបៀវត្ស	837.363	147.95%	1,238.90	7.52	244.93	110.35	54.05	94.32	197.96	109.04	164.64	106.44	149.65	-	-
ចំណាយវិនិយោគ	81.716	303.77%	248.23	-	36.58	1.40	5.98	8.66	45.46	9.67	111.73	2.98	25.78	-	-
តុល្យភាព រាជធានីខេត្ត	643.963	138.56%	892.25	100.10	847.10	3.21	(13.77)	8.64	(122.42)	5.35	(85.45)	49.29	100.19	-	-
វិភាគទានពី កាស៊ីណូ និង ឆ្នោត	201.226	5.24%	10.54	0.40	0.42	1.80	0.23	0.32	0.30	0.28	1.82	0.39	4.57	-	-

ត្រួតពិនិត្យ / CHARTS

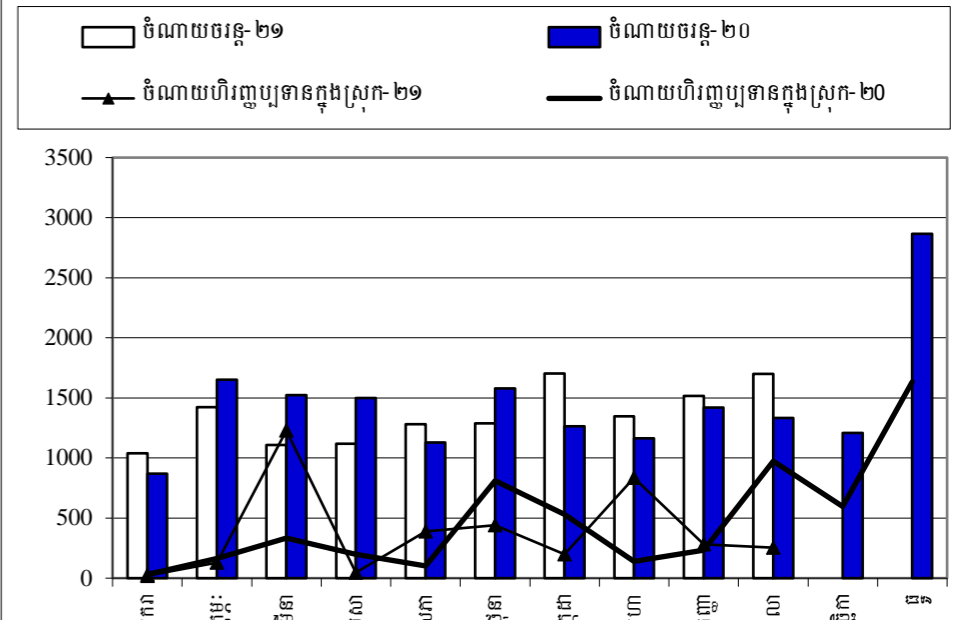
ចំណូលក្នុងប្រទេស និង ពន្ធលើពាណិជ្ជកម្ម ឆ្នាំ ២០២០ -២០២១



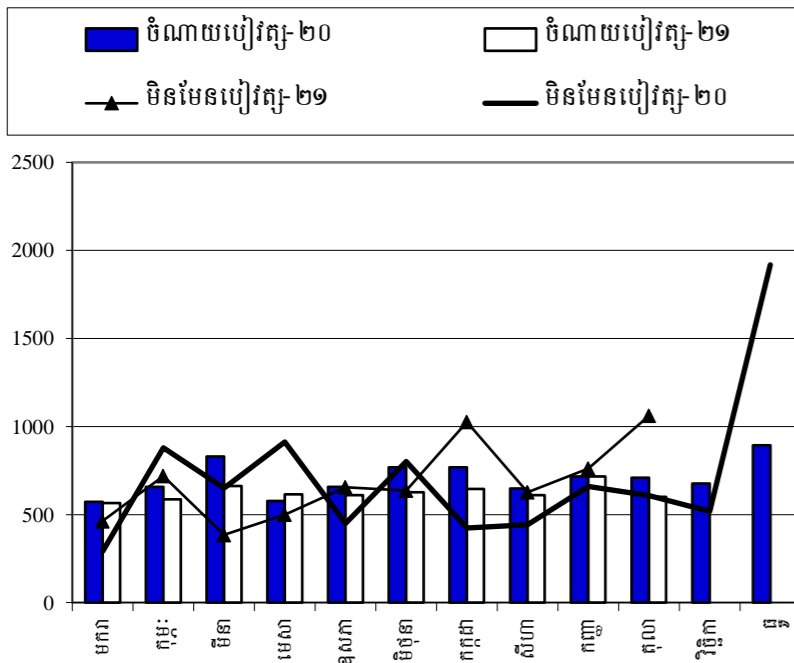
ចំណូលសារពើពន្ធ និង មិនមែនសារពើពន្ធ ឆ្នាំ ២០២០ -២០២១



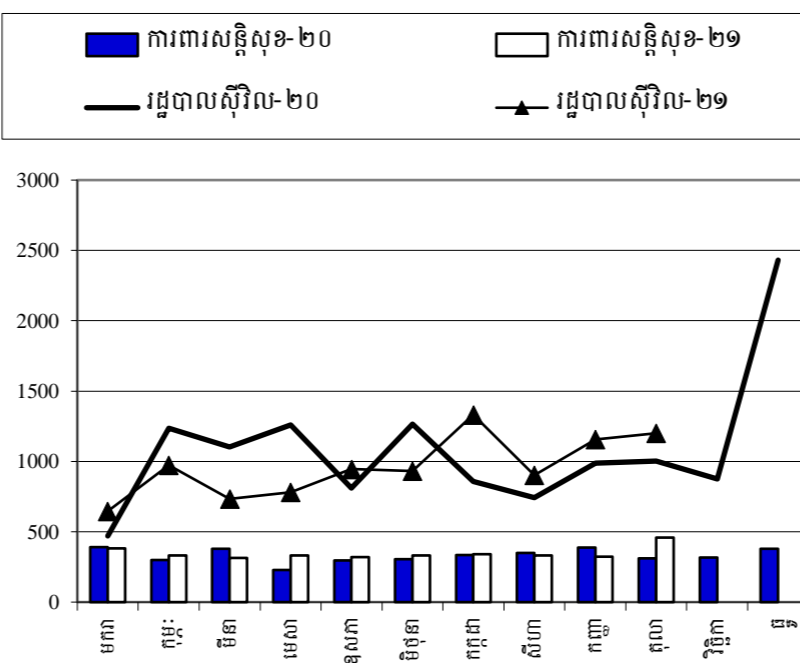
ចំណាយចរន្ត និង វិនិយោគ ឆ្នាំ ២០២០ -២០២១



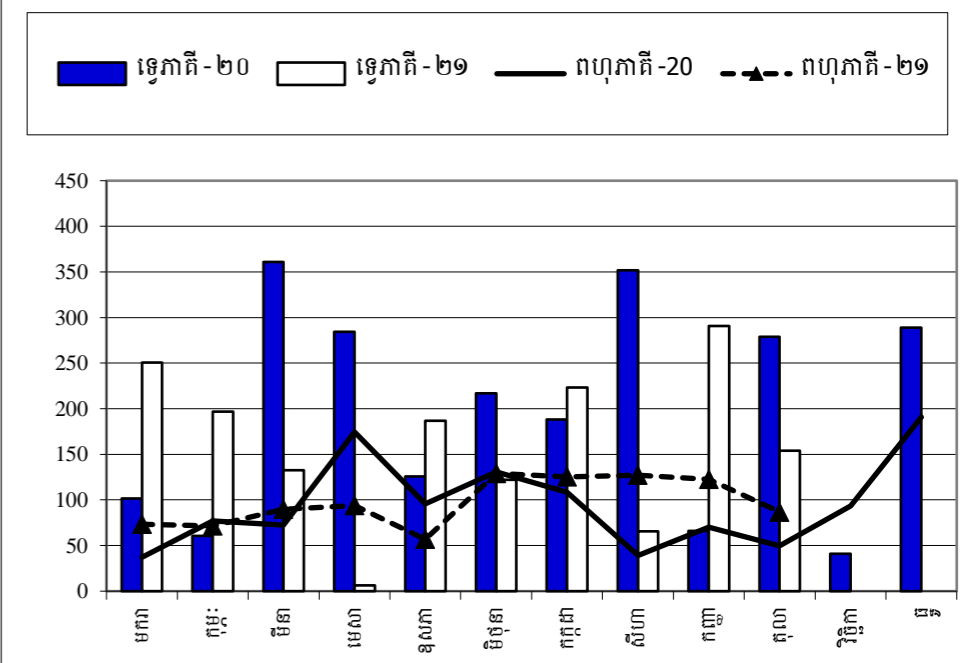
ចំណាយបៀវត្ស និង មិនមែនបៀវត្ស ឆ្នាំ ២០២០ -២០២១



ចំណាយការពារសន្តិសុខ និង រដ្ឋបាលសុំវិល ឆ្នាំ ២០២០ ២០២១



ការដកសាច់ប្រាក់កម្ចីទ្វេភាគី និង ពហុភាគី ឆ្នាំ ២០២០ -២០២១



Source: MEF

តារាងទី៥ ÷ ចំណាយតាមក្រសួង-ស្ថាប័ន ឆ្នាំ ២០២១/ TABLE : EXPENDITURE BY MINISTRY AND INSTITUTION 2021															
បរិយាយ	ច្បាប់ថវិកា ឆ្នាំ ២០២១	ការអនុវត្ត /ច្បាប់		មករា ២១	កុម្ភៈ ២១	មីនា ២១	មេសា ២១	ឧសភា ២១	មិថុនា ២១	កក្កដា ២១	សីហា ២១	កញ្ញា ២១	តុលា ២១	វិច្ឆិកា ២១	ធ្នូ ២១
សរុបចំណាយចរន្ត	17,446,841	77.49%	13,519,149	1,037,434	1,422,653	1,108,535	1,117,199	1,280,894	1,287,252	1,703,210	1,347,645	1,516,258	1,698,069	-	-
I. វិស័យរដ្ឋបាលទូទៅ	1,815,921	81.80%	1,485,338	121,917	183,109	143,912	136,961	221,349	111,691	150,876	80,569	206,461	128,493	-	-
០១. ព្រះបរមរាជវាំង	82,393	71.36%	58,797	4,559	6,553	7,828	5,855	5,763	5,194	5,716	5,976	6,151	5,202	-	-
០២. រដ្ឋសភា	162,699	85.68%	139,393	24,147	11,520	25,748	15,743	-	24,057	8,178	116	73	29,810	-	-
០៣. ព្រឹទ្ធសភា	76,052	91.80%	69,812	11,531	11,978	11,681	6,220	-	-	12,781	-	14,534	1,088	-	-
០៤ .ក្រុមប្រឹក្សាធម្មនុញ្ញ	12,920	96.43%	12,458	2,849	964	-	2,619	735	-	2,642	-	161	2,490	-	-
០៥.១.ទីស្តីការគណៈរដ្ឋមន្ត្រី	397,101	95.87%	380,704	32,061	16,785	11,777	43,403	141,042	23,975	53,110	10,869	38,904	8,777	-	-
០៥.៤. ក្រុមប្រឹក្សាអភិវឌ្ឍន៍កម្ពុជា	13,691	46.12%	6,314	92	125	585	372	99	980	942	1,656	407	1,056	-	-
០៧.២ ក្រសួងមហាផ្ទៃ (ផ្នែករដ្ឋបាលទូទៅ)	38,878	66.26%	25,760	1,683	1,990	3,036	2,747	2,931	2,845	3,282	2,640	2,349	2,257	-	-
០៨. ក្រសួងទំនាក់ទំនងរដ្ឋសភា- ព្រឹទ្ធសភា និងអធិការកិច្ច	161,425	60.99%	98,445	8,268	19,933	17,428	2,657	5,165	6,924	10,940	4,279	14,825	8,027	-	-
០៩. ក្រសួងការបរទេស និងសហប្រតិបត្តិការអន្តរជាតិ	468,559	103.09%	483,017	24,330	97,095	44,783	38,497	46,235	20,565	35,313	30,818	96,682	48,699	-	-
១០. ក្រសួងសេដ្ឋកិច្ច និង ហិរញ្ញវត្ថុ	92,784	56.05%	52,005	3,574	4,738	6,225	4,909	5,744	5,612	5,173	5,304	5,622	5,106	-	-
១៤. ក្រសួងផែនការ	109,926	43.13%	47,407	3,199	3,938	4,252	4,217	4,922	4,328	3,706	8,583	5,417	4,846	-	-
២៨. ក្រសួងរៀបចំដែនដីនគរូបនីយកម្ម និងសំណង់	87,422	42.62%	37,257	1,177	1,665	1,770	1,683	1,672	8,878	1,995	2,601	12,439	3,377	-	-
ប្រចាំខែសីហា ឆ្នាំ២០២១	12,948	61.54%	7,968	676	676	676	682	682	1,004	800	731	1,359	683	-	-
៣១. អាជ្ញាធរសវនកម្មជាតិ	42,549	70.29%	29,908	2,071	2,581	4,748	4,010	2,441	2,295	2,114	2,718	2,383	4,546	-	-
៣៣. ស្ថាប័នប្រឆាំងអំពើពុករលួយ	56,574	63.80%	36,093	1,701	2,569	3,375	3,348	3,921	5,034	4,183	4,278	5,157	2,529	-	-
៣៤. ក្រសួងមុខងារសាធារណៈ	4,715,869	75.11%	3,542,183	386,421	338,029	319,902	337,552	327,547	342,213	348,606	341,836	333,443	466,633	-	-
II. វិស័យការពារជាតិ សន្តិសុខនិងសន្តាប់ស្តាប់សាធារណៈ	2,565,862	80.84%	2,074,252	179,501	202,365	184,023	209,126	180,678	193,819	210,830	191,710	191,379	330,821	-	-
០៦. ១. ក្រសួងការពារជាតិ	1,686,858	68.28%	1,151,754	185,457	101,635	102,488	101,830	109,263	111,125	106,004	116,576	107,067	110,310	-	-
០៧.១ ក្រសួងមហាផ្ទៃ (ផ្នែកសន្តិសុខសាធារណៈ)	298,407	79.42%	237,007	16,923	27,072	26,653	19,397	29,408	27,948	23,021	24,261	24,240	18,085	-	-
២៦. ក្រសួងយុត្តិធម៌	164,742	48.06%	79,170	4,541	6,958	6,739	7,199	8,199	9,320	8,750	9,289	10,758	7,417	-	-
III. វិស័យសង្គមកិច្ច	6,048,675	91.80%	5,552,574	302,386	331,799	515,916	351,636	580,095	700,360	712,140	652,820	773,558	631,863	-	-
១១. ក្រសួងព័ត៌មាន	80,558	75.19%	60,575	3,165	5,445	8,959	7,051	8,289	4,748	6,062	4,953	8,318	3,584	-	-
១២. ក្រសួងសុខាភិបាល	1,030,290	185.13%	1,907,398	56,035	8,180	72,954	39,471	176,302	308,916	338,869	250,760	333,837	322,074	-	-
១៦. ក្រសួងអប់រំ យុវជន និងកីឡា	3,024,413	69.31%	2,096,287	131,833	187,676	217,546	213,183	228,868	228,315	226,272	234,842	265,296	162,456	-	-

តារាងទី៥ ÷ ចំណាយតាមក្រសួង-ស្ថាប័ន ឆ្នាំ ២០២១/ TABLE : EXPENDITURE BY MINISTRY AND INSTITUTION 2021															
បរិយាយ	ច្បាប់ថវិកា ឆ្នាំ ២០២១	ការអនុវត្ត /ច្បាប់		មករា ២១	កុម្ភៈ ២១	មីនា ២១	មេសា ២១	ឧសភា ២១	មិថុនា ២១	កក្កដា ២១	សីហា ២១	កញ្ញា ២១	តុលា ២១	វិច្ឆិកា ២១	ធ្នូ ២១
១៨. ក្រសួងវប្បធម៌ និងវិចិត្រសិល្បៈ	165,056	71.06%	117,285	3,777	4,610	23,689	7,072	27,656	6,036	8,283	9,205	8,171	18,786	-	-
១៩. ក្រសួងបរិស្ថាន	85,498	75.62%	64,655	2,865	5,397	6,040	6,050	6,423	6,419	5,381	6,184	13,844	6,053	-	-
២១. ក្រសួងសង្គមកិច្ច អតីតយុទ្ធជន និងយុវនីតិសម្បទា	1,287,695	83.44%	1,074,449	94,332	105,158	167,295	56,190	113,111	109,565	109,306	102,630	113,512	103,349	-	-
២៣. ក្រសួងធម្មការ និងកិច្ចការសាសនា	66,270	63.86%	42,320	1,970	2,858	3,812	3,863	5,606	5,169	5,172	4,193	5,485	4,193	-	-
២៤. ក្រសួងកិច្ចការនារី	44,538	66.39%	29,568	1,627	1,737	3,236	4,923	3,544	3,658	2,502	3,322	3,466	1,554	-	-
៣២. ក្រសួងការងារ និងបណ្តុះបណ្តាលវិជ្ជាជីវៈ	264,357	60.54%	160,037	6,781	10,737	12,386	13,835	10,296	27,533	10,294	36,733	21,630	9,813	-	-
IV. វិស័យសេដ្ឋកិច្ច	1,459,755	56.66%	827,050	27,716	46,255	66,862	66,385	67,756	101,245	93,206	105,729	161,331	90,564	-	-
០៥. ៣ រដ្ឋលេខាធិការដ្ឋានអាកាសចរស៊ីវិល	49,555	67.09%	33,244	1,344	1,300	1,305	1,522	1,643	2,071	1,644	16,745	2,680	2,989	-	-
១៣. ក្រសួងរ៉ែ និងថាមពល	54,808	53.05%	29,073	1,328	2,041	2,523	2,552	3,166	4,348	2,601	4,494	3,436	2,585	-	-
១៥. ក្រសួងពាណិជ្ជកម្ម	123,743	58.45%	72,326	2,833	3,522	11,934	4,353	9,407	13,006	8,628	9,014	6,100	3,528	-	-
១៧. ក្រសួងកសិកម្មរុក្ខាប្រមាញ់ និងនេសាទ	261,553	65.01%	170,041	7,735	11,724	16,459	18,163	18,543	22,575	23,026	16,027	25,159	10,631	-	-
២០. ក្រសួងអភិវឌ្ឍន៍ជនបទ	184,355	30.56%	56,332	2,235	4,597	4,439	3,382	5,496	7,836	8,416	4,738	10,746	4,447	-	-
២២. ក្រសួងប្រៃសណីយ៍ និងទូរគមនាគមន៍	77,655	106.44%	82,654	1,890	2,266	3,372	3,266	3,056	21,562	7,625	4,456	16,091	19,070	-	-
២៥. ក្រសួងសាធារណការ និងដឹកជញ្ជូន	408,326	55.74%	227,602	4,956	8,789	15,754	8,680	11,574	12,450	21,706	25,478	83,418	34,797	-	-
២៧. ក្រសួងទេសចរណ៍	84,175	65.96%	55,525	1,718	3,814	4,043	10,330	5,568	4,034	8,078	9,284	4,763	3,895	-	-
២៩. ក្រសួងធនធានទឹក និងឧតុនិយម	158,619	41.73%	66,193	2,060	5,993	3,910	11,133	5,637	9,655	6,848	8,933	6,011	6,013	-	-
៣៥. ក្រសួងឧស្សាហកម្ម និងសិប្បកម្ម	56,966	59.79%	34,059	1,616	2,210	3,123	3,005	3,667	3,708	4,633	6,561	2,926	2,609	-	-
V. ផ្សេងៗ (ចំណាយមិនទាន់បែងចែកមានមុខសញ្ញា)	3,406,621	62.00%	2,112,003	198,993	523,461	61,942	224,665	84,146	31,744	398,383	166,691	41,464	380,515	-	-
៩៩. ចំណាយមិនបានគ្រោងទុក	3,406,621	62.00%	2,112,003	198,993	523,461	61,942	224,665	84,146	31,744	398,383	166,691	41,464	380,515	-	-

កំណត់សម្គាល់ ៖ ការរៀបចំរបាយការណ៍



ការអនុវត្តថវិការដ្ឋ (TOFE) ខែតុលា ឆ្នាំ២០២១ ត្រូវបានរៀបចំដោយផ្អែកលើទិន្នន័យបណ្តោះអាសន្នដែលទទួលបានតាមកាលបរិច្ឆេទដូចខាងក្រោម៖

១. ទិន្នន័យចំណូលរដ្ឋបាលថ្នាក់ជាតិ (ក្រសួង ស្ថាប័ន អង្គភាព និងមន្ទីរជំនាញក្រោមឱវាទ) ទទួលបានពីអគ្គនាយកដ្ឋាន រតនាគារជាតិ និងប្រព័ន្ធ FMIS នៅថ្ងៃទី២២ ខែវិច្ឆិកា ឆ្នាំ២០២១
២. ទិន្នន័យចំណូលរដ្ឋបាលថ្នាក់ក្រោមជាតិ (រដ្ឋបាលរាជធានី-ខេត្ត) ទទួលបានពីអគ្គនាយកដ្ឋានរតនាគារជាតិ និងប្រព័ន្ធ FMIS នៅថ្ងៃទី២២ ខែវិច្ឆិកា ឆ្នាំ២០២១
៣. ទិន្នន័យចំណាយរដ្ឋបាលថ្នាក់ជាតិ (ក្រសួង ស្ថាប័ន អង្គភាព និងមន្ទីរជំនាញក្រោមឱវាទ) ទទួលបានពីអគ្គនាយកដ្ឋាន រតនាគារជាតិ និងប្រព័ន្ធ FMIS នៅ ថ្ងៃទី១៩ ខែវិច្ឆិកា ឆ្នាំ២០២១
៤. ទិន្នន័យចំណាយរដ្ឋបាលថ្នាក់ក្រោមជាតិ (រដ្ឋបាលរាជធានី-ខេត្ត) ទទួលបានពីអគ្គនាយកដ្ឋានរតនាគារជាតិ និងប្រព័ន្ធ FMIS នៅថ្ងៃទី២២ ខែវិច្ឆិកា ឆ្នាំ២០២១
៥. ទិន្នន័យតារាងតុល្យភាពរដ្ឋបាលថ្នាក់ជាតិ (ក្រសួង ស្ថាប័ន អង្គភាព និងមន្ទីរជំនាញក្រោមឱវាទ) ទទួលបានពីអគ្គនាយកដ្ឋានរតនាគារជាតិ និងប្រព័ន្ធ FMIS នៅថ្ងៃទី២៥ ខែវិច្ឆិកា ឆ្នាំ២០២១
៦. ទិន្នន័យតារាងតុល្យភាពរដ្ឋបាលថ្នាក់ក្រោមជាតិ (រដ្ឋបាលរាជធានី-ខេត្ត) ទទួលបានពីអគ្គនាយកដ្ឋានរតនាគារជាតិ និង ប្រព័ន្ធ FMIS នៅថ្ងៃទី២៥ ខែវិច្ឆិកា ឆ្នាំ២០២១
៧. ទិន្នន័យកម្ចី និងអំណោយ ទទួលបានពីអគ្គនាយកដ្ឋានសហប្រតិបត្តិការអន្តរជាតិ និងគ្រប់គ្រងបំណុល នៅថ្ងៃទី១៥ ខែវិច្ឆិកា ឆ្នាំ២០២១
៨. ទិន្នន័យពហុភាគី ទ្វេភាគី ទទួលបានពីប្រព័ន្ធ DMFAS នៃអគ្គនាយកដ្ឋានសហប្រតិបត្តិការអន្តរជាតិ និង គ្រប់គ្រងបំណុល នៅថ្ងៃទី២២ ខែវិច្ឆិកា ឆ្នាំ២០២១
៩. ទិន្នន័យគណនីរដ្ឋាភិបាល (Credit Bank) ទទួលបានពីធនាគារជាតិនៃកម្ពុជា នៅថ្ងៃទី១៥ ខែវិច្ឆិកា ឆ្នាំ២០២១ ។

ទិន្នន័យការអនុវត្តថវិការដ្ឋ (TOFE) នឹងត្រូវបានធ្វើបច្ចុប្បន្នភាពនៅពេលចេញផ្សាយខែបន្ទាប់ ។

នានា ◆ ២០២១