

តម្រូវការសេដ្ឋកិច្ច-សង្គម

Socio-Economic Trends

ខែកញ្ញា ឆ្នាំ២០២១ / September 2021

មាតិកា

ទំព័រ

ខ្លឹមសារសង្ខេប/Executive summary

១

១. តម្រូវការសេដ្ឋកិច្ចកម្ពុជា/Cambodia economic trends

២

១.១. សន្ទស្សន៍ថ្លៃទំនិញប្រើប្រាស់/Consumer price index

២

១.២. វិស័យពាណិជ្ជកម្ម/Trade

៣

១.៣. វិស័យវិនិយោគឯកជន/Private investment

៤

១.៤. វិស័យទេសចរណ៍/Tourism

៤

១.៥ វិស័យសំណង់/Construction

៥

២. តម្រូវការថ្លៃទំនិញសំខាន់ៗ/Commodity prices

៥

២.១. ថ្លៃប្រេង (Crude oil price: Brent, WTI, Dubai)

៥

២.២. ថ្លៃអង្ករ (Rice price: 5%, 25%, 100% broken)

៦

២.៣. ថ្លៃកៅស៊ូ (Rubber price: TSR20, SGP/MYS)

៦

សង្ខេបសារសង្ខេប / Executive summary

១. សេដ្ឋកិច្ចកម្ពុជា នៅតែបន្តទទួលរងផលប៉ះពាល់ពីវិបត្តិជំងឺកូវីដ-១៩ ជាពិសេស ព្រឹត្តិការណ៍សហគមន៍ ២០ កុម្ភៈ ដែលបានអូសបន្លាយរហូតមកដល់បច្ចុប្បន្ន និងបានដាក់សម្ពាធមកលើស្ថានភាពសំខាន់ៗ នៃវិស័យជំរុញកំណើន សេដ្ឋកិច្ច ។ គិតត្រឹមខែកញ្ញា ឆ្នាំ២០២១, ចំនួនភ្ញៀវទេសចរជាតិនិងអន្តរជាតិ, សកម្មភាពនៅក្នុងវិស័យសំណង់ និងទុន វិនិយោគពីបរទេស បាននិងកំពុងបន្តធ្លាក់ចុះ ។ ទោះបីយ៉ាងនេះក្តី, ការនាំចេញក្រៅពីសម្លៀកបំពាក់និងផលិតផល កាត់ដេរ ដូចជា កង់, គ្រឿងបន្លំអេឡិចត្រូនិក, ផលិតផលពីឈើ និងផលិតផលកសិកម្មផ្សេងទៀត ជាដើម បានបន្តរក្សា កំណើនល្អ ខណៈដែលការនាំចេញសម្លៀកបំពាក់ និងផលិតផលកាត់ដេរ បានងើបឡើងបន្តិច។ ជាមួយ សេដ្ឋកិច្ចកម្ពុជា រំពឹង ថានឹងមានកំណើនវិជ្ជមានក្នុងឆ្នាំ២០២១ ដោយសារការងើបឡើងវិញនៃស្ថានភាពសេដ្ឋកិច្ចសកល, សេដ្ឋកិច្ចដៃគូពាណិជ្ជ កម្មរបស់កម្ពុជាឬក្រុមប្រឹក្សាអាស៊ាននឹងការជម្រុញពីវិស័យមួយចំនួន រួមមាន វិស័យកសិកម្ម, វិស័យកម្មន្តសាលាមិនមែនកាត់ដេរ, វិស័យទឹកជ្រូក និងគមនាគមន៍ និងលទ្ធភាពនៃការបង្វែរការបញ្ជាទិញ និងរោងចក្រកាត់ដេរពីប្រទេសមីយ៉ាន់ម៉ាកាន់ ប្រទេសកម្ពុជា ។

២. ក្នុងខែកញ្ញា ឆ្នាំ២០២១, ប្រេងសាំងថ្លៃជាមធ្យម ៣ ៩៥០\$/ល ធ្លាក់ចុះ ១,៩% និងប្រេងម៉ាស៊ូតថ្លៃជាមធ្យម ពុំមានការប្រែប្រួលទេ គឺ ៣ ៩៧៥\$/ល ធៀបនឹងខែសីហា ។ ទន្ទឹមនេះ នៅលើទីផ្សារអន្តរជាតិ ប្រេងនៅ (Brent) ថ្លៃមធ្យម ៧៤,៦ ដុល្លារ/បារ៉ែល កើនឡើង ៥,៧% និងប្រេងនៅ (WTI) ថ្លៃមធ្យម ៧១,៦ ដុល្លារ/បារ៉ែល កើនឡើង ៥,៧ % ធៀប ខែសីហា ។

៣. រយៈពេល៩ខែ ឆ្នាំ២០២១, ការនាំចេញទំនិញ (ដកមាស) សម្រេចបានក្នុងទំហំទឹកប្រាក់ចំនួន ១២.៦៨៨ លានដុល្លារ បានកើនឡើង ២៣% ធៀបនឹងរយៈពេលដូចគ្នាឆ្នាំមុន ដោយសារកំណើននាំចេញផលិតផលវាយនភណ្ឌ, កង់ និង ទំនិញផ្សេងៗ ដូចជា គ្រឿងសង្ហារឹម, ស្បែកសត្វមានរោម (furskins), កៅស៊ូ, ក្តារក្នុងក្តារ, វត្ថុសម្រាប់ដាង សំណង់ធ្វើពីប្លាស្ទិក, សូឡា, ខ្សែភ្លើងនិងបង្គុំខ្សែភ្លើង, គ្រឿងអេឡិចត្រូនិកនិងភាគបំណែក, ចេក, ស្ពាន, កសិផលផ្សេងៗ, ដំឡូងមី និង ស្វាយ។ ទន្ទឹមនេះ ការនាំចូលទំនិញ (ដកមាសចេញ) សម្រេចបានក្នុងទំហំទឹកប្រាក់ចំនួន ១៦,៥ ប៊ីលាន ដុល្លារ (ស្មើនឹង ៥៧,៦% នៃផលស) បានកើនឡើង ២៦,៥% ធៀបនឹងរយៈពេលដូចគ្នាឆ្នាំមុន ដោយសារកំណើននៃការនាំ ចូលក្រណាត់, គ្រឿងសំណង់, ប្រេងឥន្ធនៈ និង ទំនិញផ្សេងៗ ។

៤. រយៈពេល៩ខែ ឆ្នាំ២០២១, ស្ថានភាពភ្ញៀវទេសចរ នៅតែបន្តធ្លាក់ចុះគួរឱ្យព្រួយបារម្ភ, ជាក់ស្តែង កម្ពុជា ទទួលបានភ្ញៀវទេសចរអន្តរជាតិសរុបចំនួន ១៣២ ពាន់នាក់ បានធ្លាក់ចុះ ៨៩,៤% ធៀបនឹងរយៈពេលដូចគ្នាឆ្នាំមុន ។ ភ្ញៀវទេសចរមិនមានចំនួន ៣៧ ពាន់នាក់ (ស្មើ ៣៣,៣% នៃភ្ញៀវទេសចរអន្តរជាតិសរុប) បានធ្លាក់ចុះ ៨៧,៧% ។

៥. រយៈពេល៩ខែ ឆ្នាំ២០២១, ចំនួនគម្រោងដែលទទួលបានការអនុញ្ញាតសាងសង់សរុបមាន ៣ ២៦៣ គម្រោង បានធ្លាក់ចុះ ៤៧៦ គម្រោង និងតម្លៃគម្រោងសរុបមាន ៤ ៦៥៧ លានដុល្លារ បានធ្លាក់ចុះ ២០,៦% ក្នុងនោះ ប្រភេទ សំណង់លំនៅដ្ឋានមាន ២ ៩០៩ គម្រោង (ស្មើនឹង ៨៦,១% នៃសំណើសុំសាងសង់សរុប) បានធ្លាក់ចុះ ៣៤៤ គម្រោង ធៀប នឹងរយៈពេលដូចគ្នាឆ្នាំមុន ។

៦. រយៈពេល៩ខែ ឆ្នាំ២០២១, ស្ថានភាពវិនិយោគ មិនទាន់មានភាពល្អប្រសើរនៅឡើយទេ, ជាក់ស្តែងគម្រោង វិនិយោគឯកជនសរុប^១ មានចំនួន ៨៣ គម្រោង បានធ្លាក់ចុះ ៣៨ គម្រោង, លទ្ធភាពបង្កើតកម្លាំងពលកម្មថ្មីប្រមាណ ជា ៦៤ ពាន់នាក់ បានធ្លាក់ចុះ ៣៣,៥% និង ទុនវិនិយោគសរុប ១ ១៣៥ លានដុល្លារ បានធ្លាក់ចុះ ៨០,៦% ធៀបនឹង រយៈពេលដូចគ្នាឆ្នាំមុន^២ ។

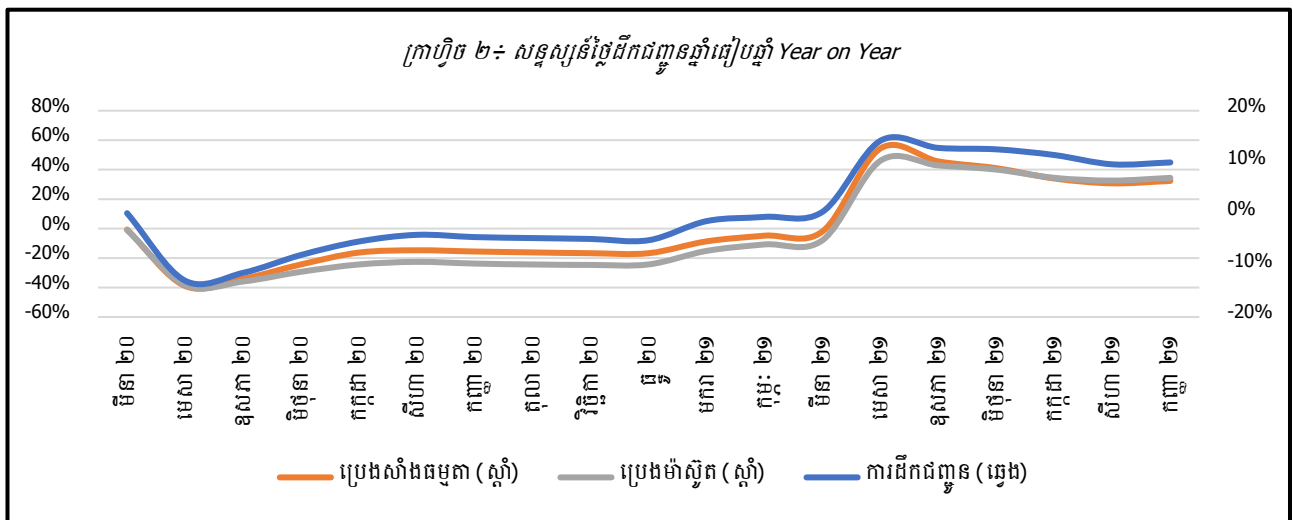
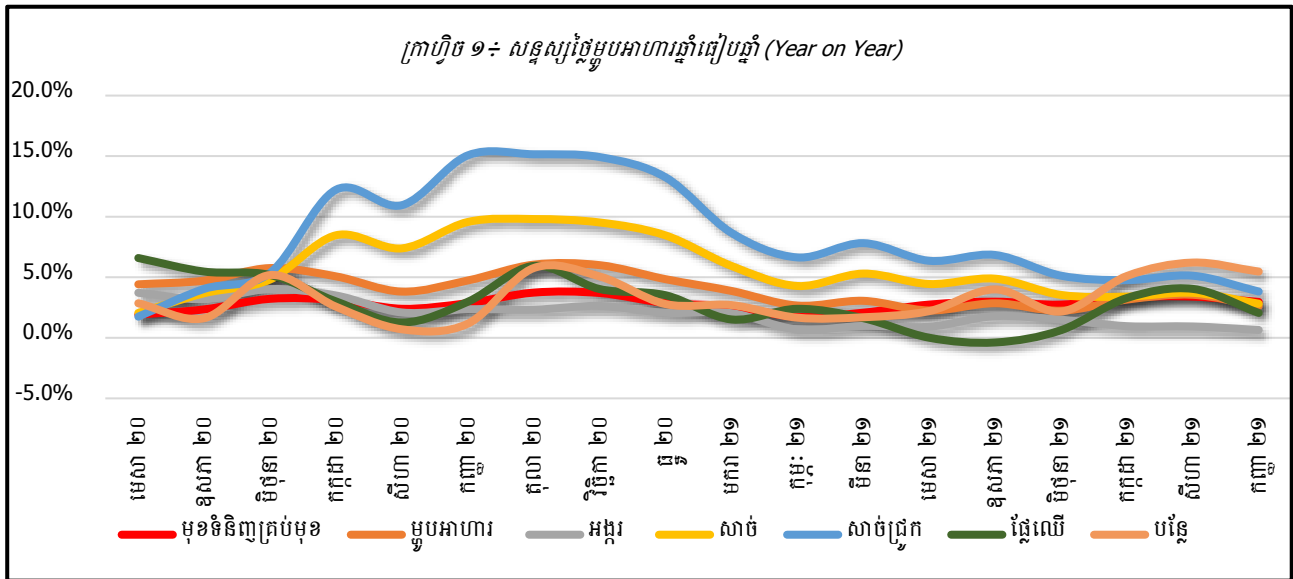
៧. នៅខែកញ្ញា ឆ្នាំ២០២១, សន្ទស្សន៍ថ្លៃទំនិញប្រើប្រាស់ និងសេវាកម្មនៅរាជធានីភ្នំពេញ កើនឡើង ៣,០% ធៀបនឹងខែដូចគ្នាឆ្នាំមុន ។ កំណើននេះ គឺដោយសារការកើនឡើងនៃសន្ទស្សន៍ថ្លៃម្ហូបអាហារ ២,៦%, សន្ទស្សន៍ថ្លៃភេសជ្ជៈ មានជាតិស្រវឹង និងថ្នាំជក់ ១,២%, សន្ទស្សន៍ថ្លៃសម្លៀកបំពាក់ និងស្បែកជើង ៥,៨% និងសន្ទស្សន៍ថ្លៃផ្ទះសំបែង, ទឹក, អគ្គិសនី, ឧស្ម័ន និងឥន្ធនៈដទៃទៀត ២,៦% និង សន្ទស្សន៍ថ្លៃក្រុមជីកជញ្ជូន ១០,០% ។

¹ គម្រោងវិនិយោគឯកជនក្រៅតំបន់សេដ្ឋកិច្ចពិសេស ដែលទទួលបានការអនុញ្ញាតដោយក្រុមប្រឹក្សាអភិវឌ្ឍន៍កម្ពុជា។

² ទិន្នន័យនេះពុំមានបូករួមបញ្ចូលទិន្នន័យរបស់តំបន់សេដ្ឋកិច្ចទេ

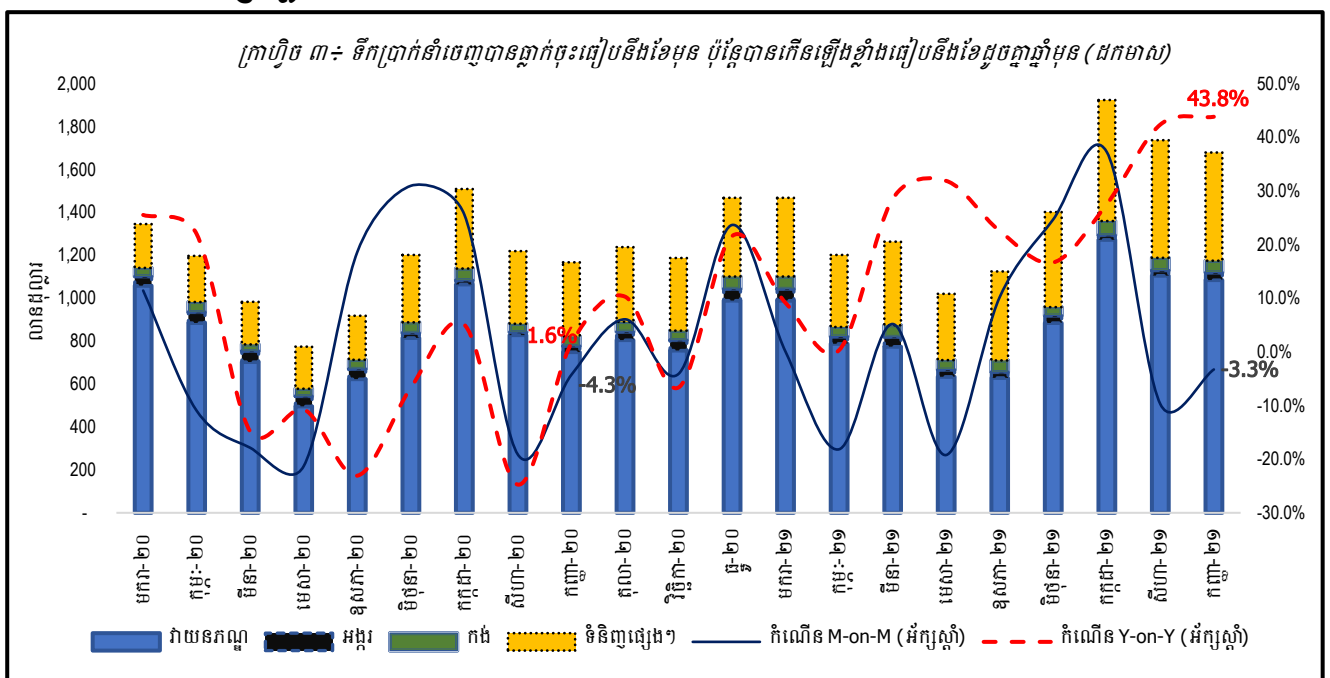
១. ទិដ្ឋភាពសេដ្ឋកិច្ចកម្ពុជា / Cambodia economic trends

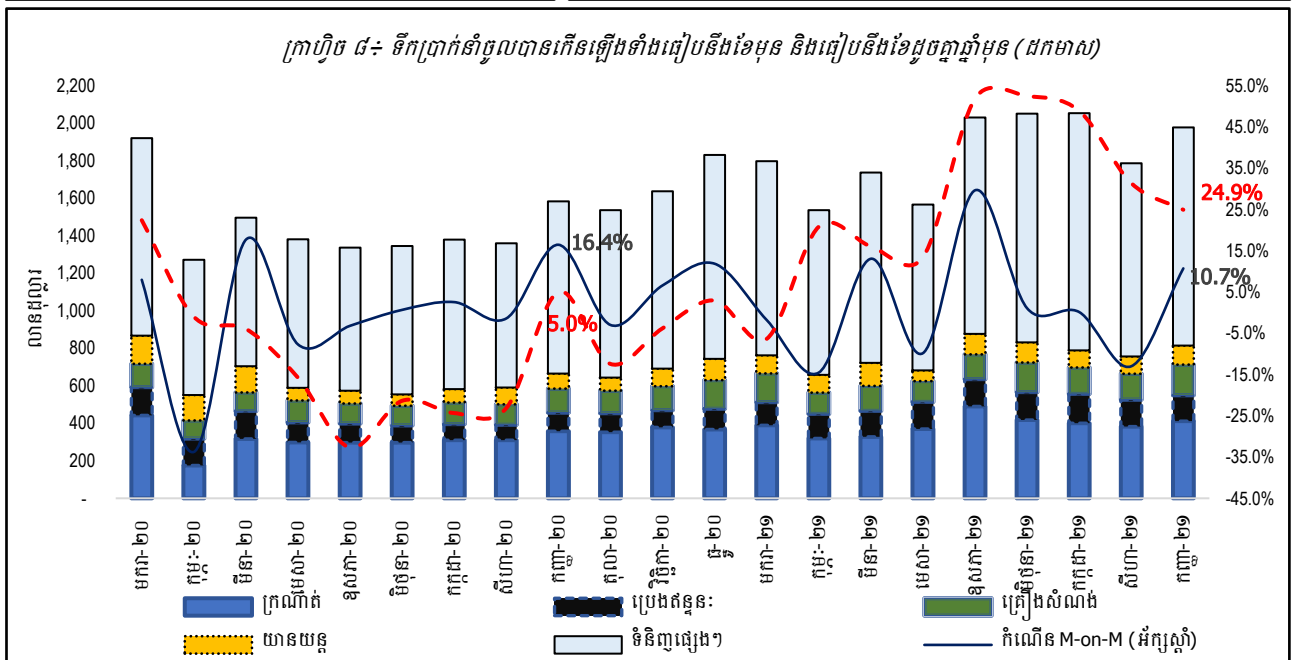
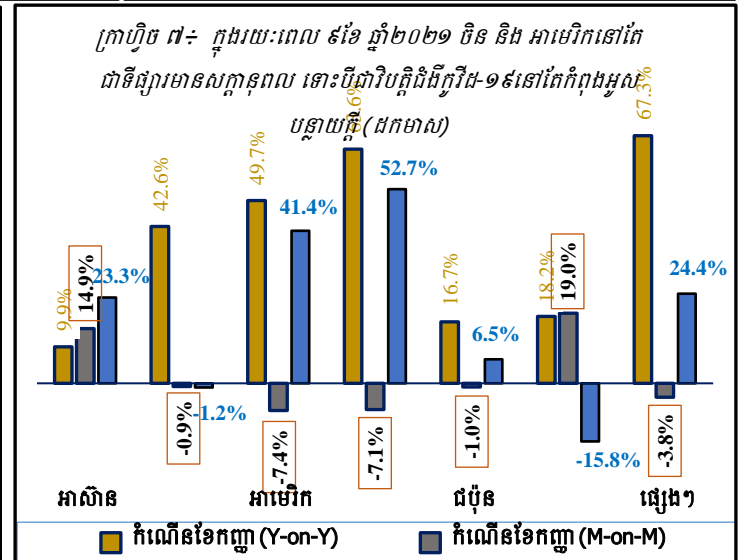
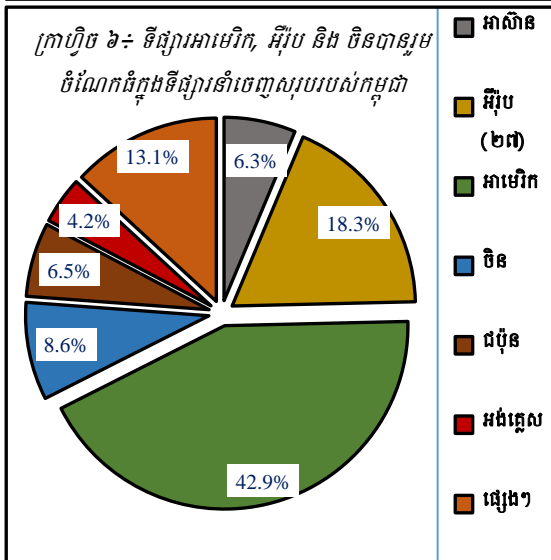
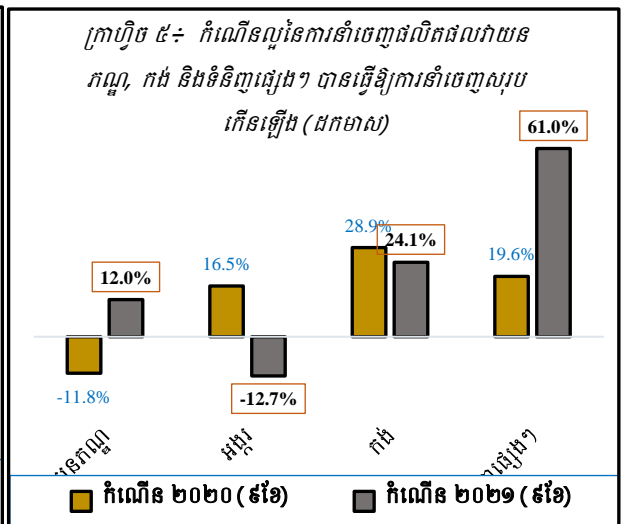
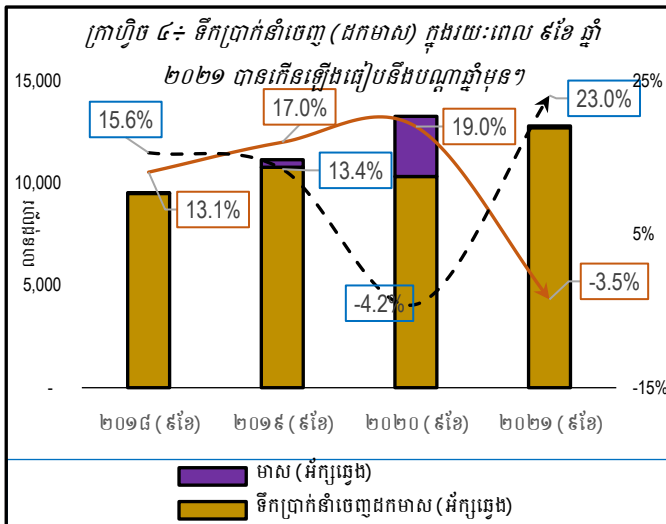
១.១. សន្ទស្សន៍ថ្លៃទំនិញប្រើប្រាស់ / Consumer price index



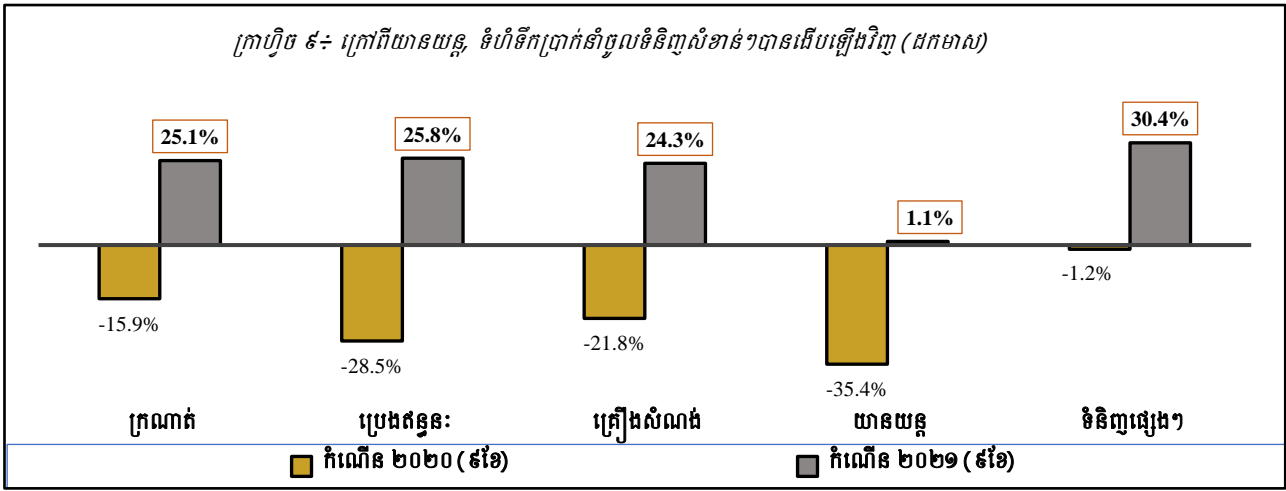
ប្រភព: វិទ្យាស្ថានជាតិស្ថិតិ

១.២. វិស័យពាណិជ្ជកម្ម / Trade



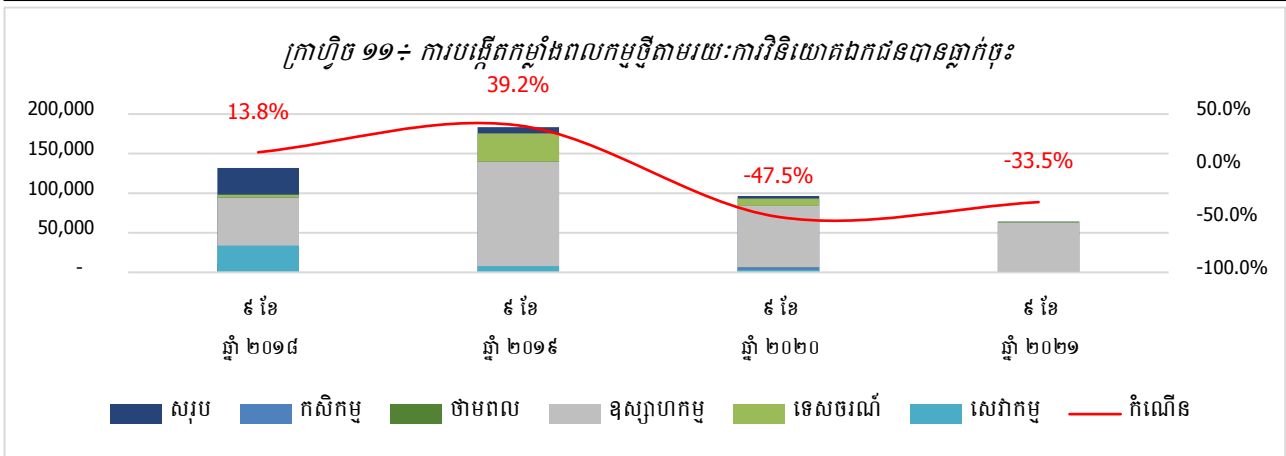
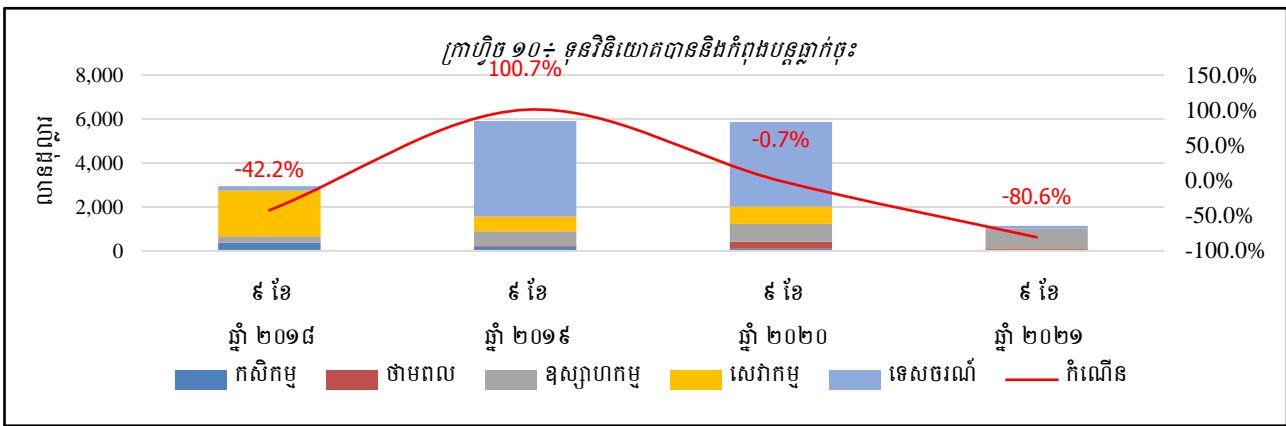


ក្រាហ្វិច ៩៖ ក្រៅពីយានយន្ត, ទំហំទឹកប្រាក់នាំចូលទំនិញសំខាន់ៗបានរើបឡើងវិញ (ដកមាស)



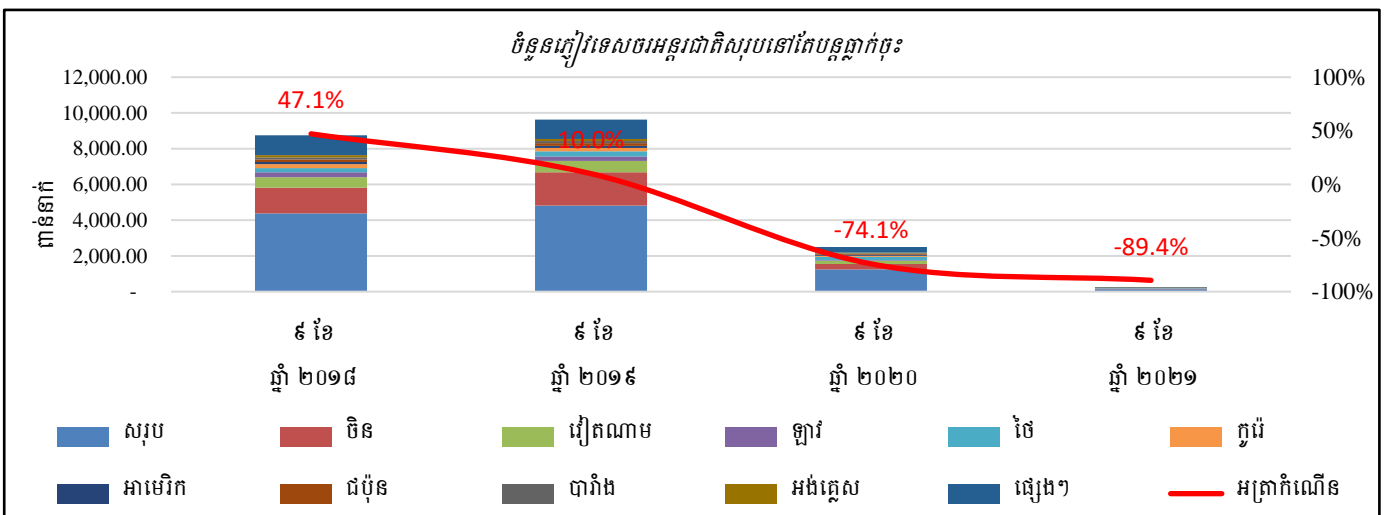
ប្រភព៖ ស្ថិតិទំហំពាណិជ្ជកម្មអន្តរជាតិ, អគ្គនាយកដ្ឋានគយនិងរដ្ឋាករកម្ពុជា

១.៣. ស្ថានភាពវិនិយោគ / Investment



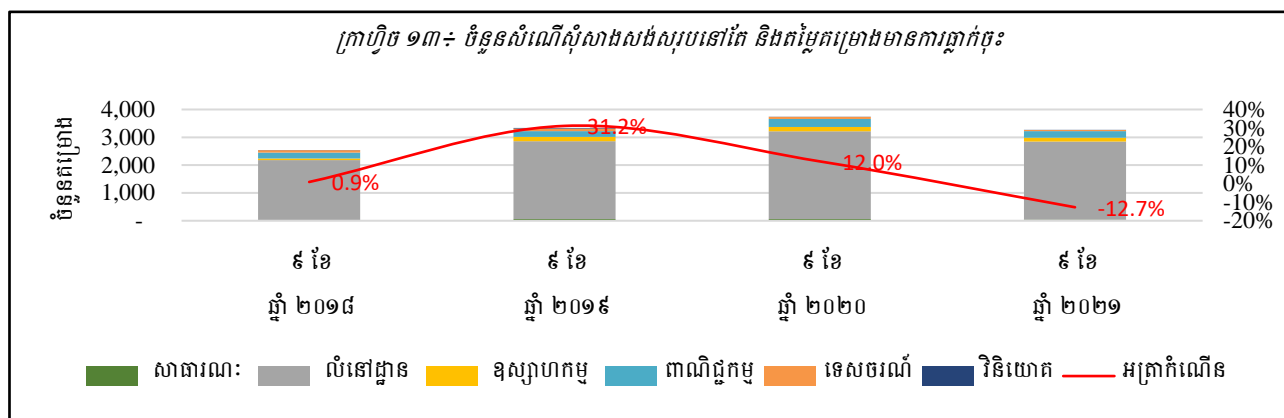
ប្រភព៖ ក្រុមប្រឹក្សាអភិវឌ្ឍន៍កម្ពុជា

១.៤. វិស័យទេសចរណ៍ / Tourism



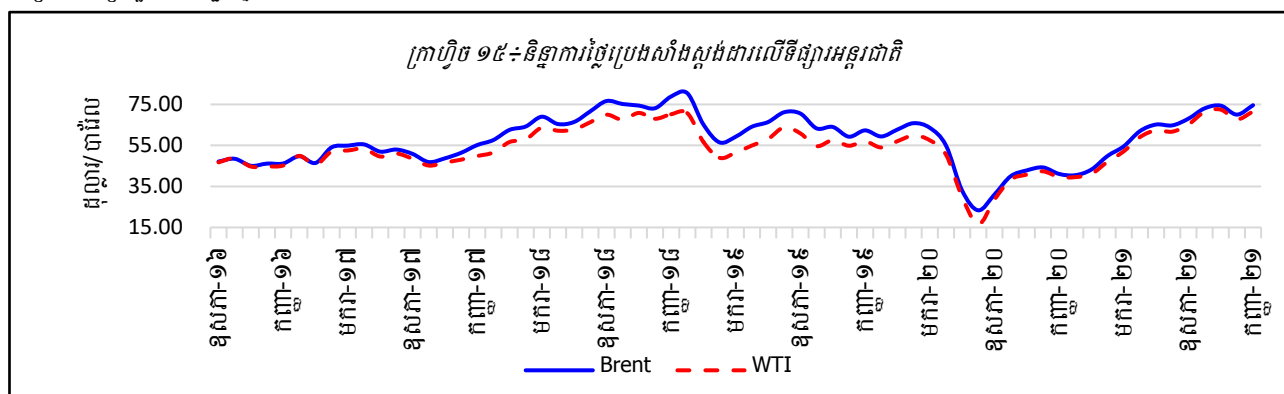
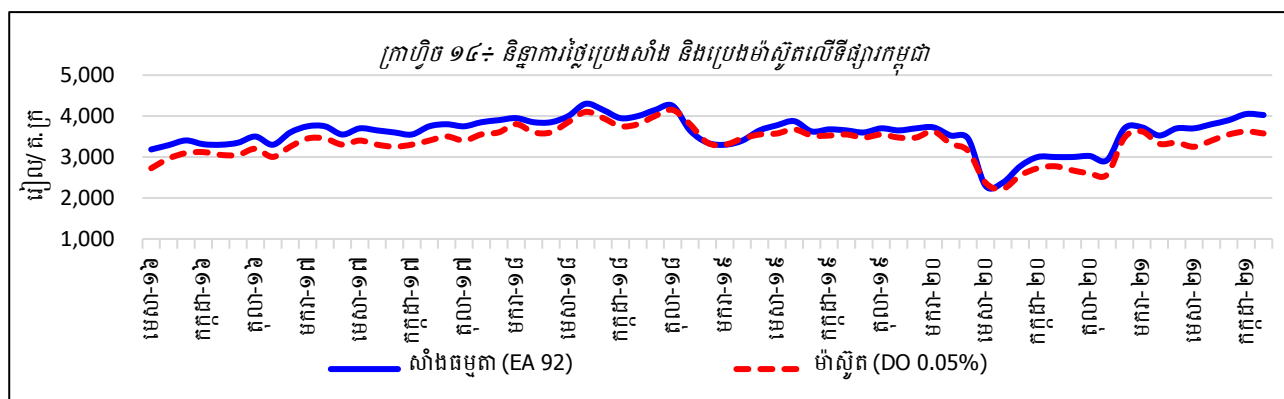
ប្រភព៖ ក្រសួងទេសចរណ៍

១.៥. ស្ថានភាពសំណង់ / Construction

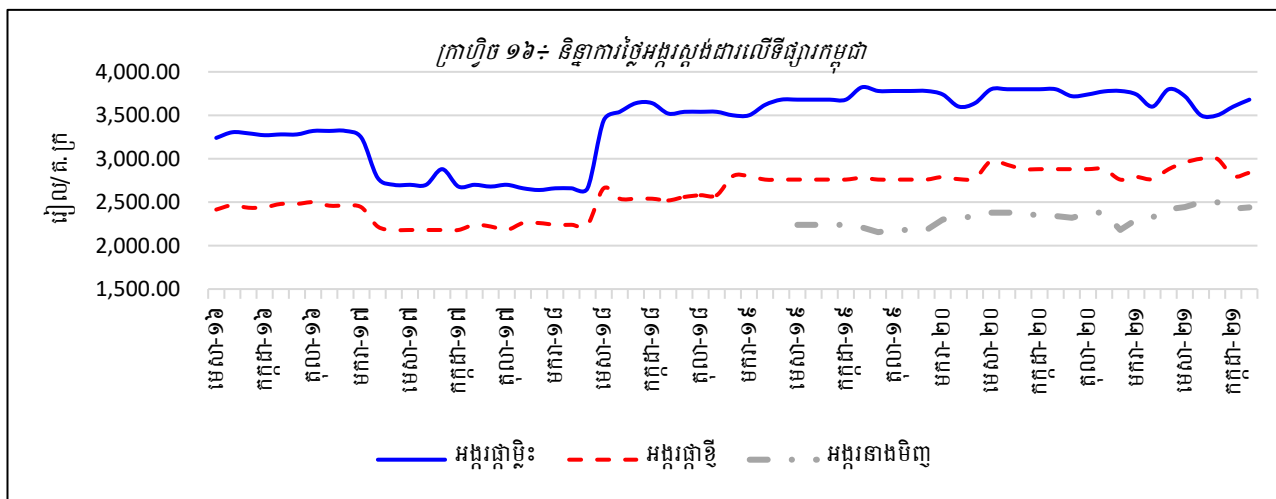


២. តម្លៃទំនិញសំខាន់ៗ / Commodity prices

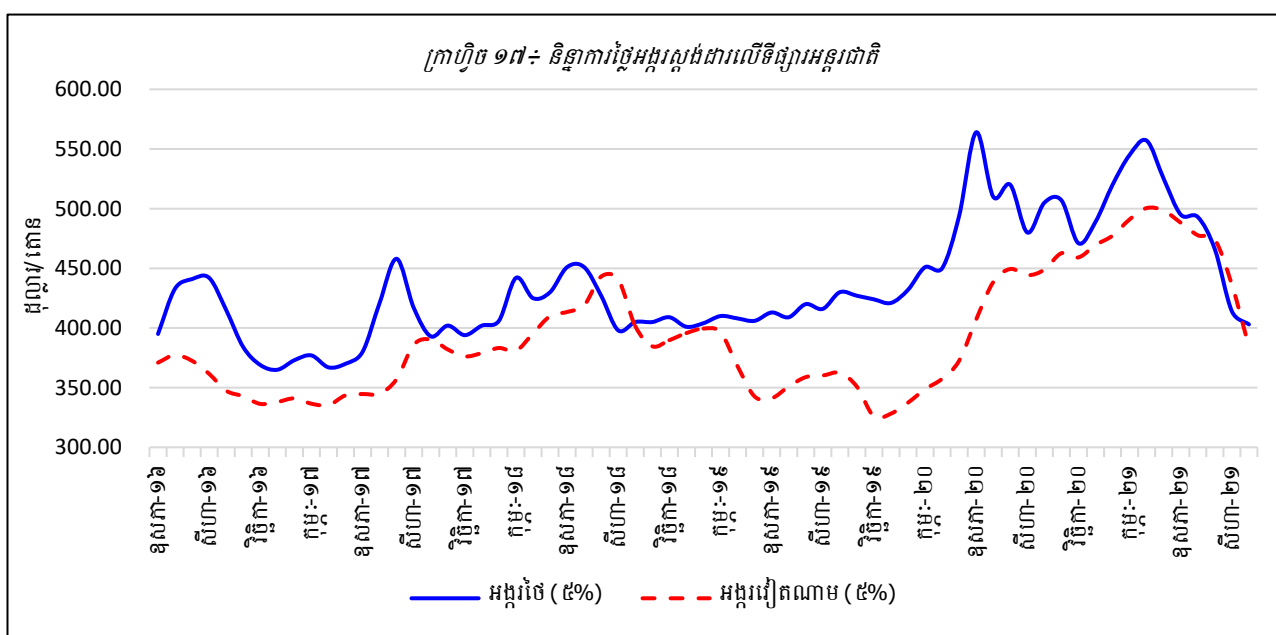
២.១. ថ្លៃប្រេង៖



២.២. ថ្លៃអង្ករ៖

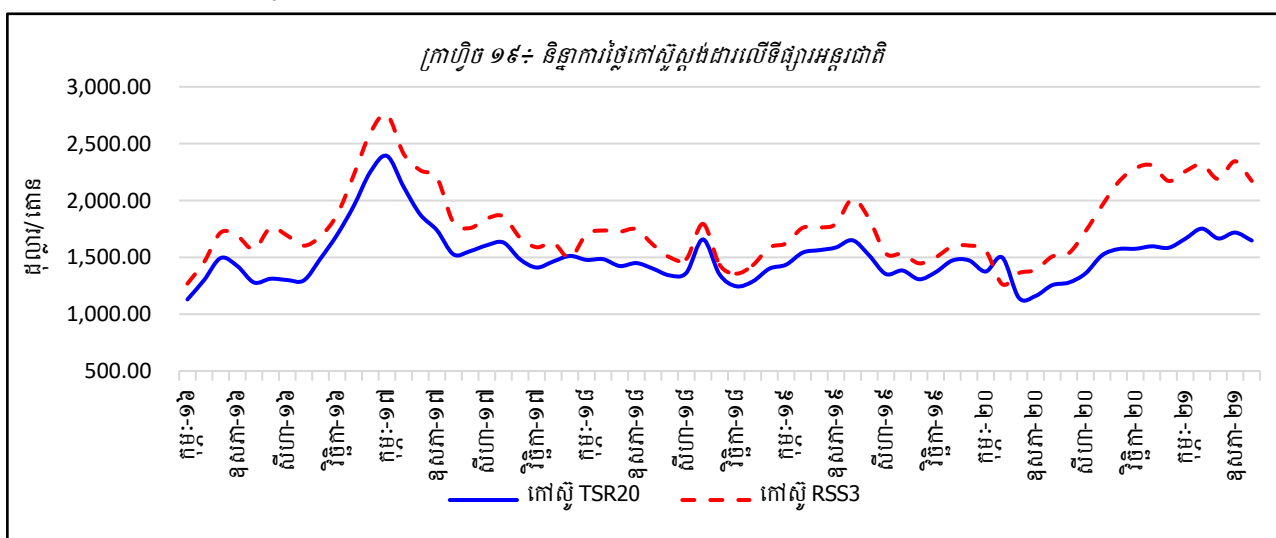


ប្រភព៖ ក្រសួងពាណិជ្ជកម្ម



ប្រភព៖ World Bank (Pink Sheet)

២.៣. ថ្លៃកៅស៊ូ៖



ប្រភព៖ World Bank (Pink Sheet)

កំណត់សម្គាល់

កៅស៊ូ៖

- កៅស៊ូ TSR20: ឬហៅថាកៅស៊ូស្តង់ដារលេខ២០ រួមមានកៅស៊ូ SIR20, SMR20 និង STR20 គឺសំដៅលើកៅស៊ូធម្មជាតិដែលមានសារធាតុផ្សេងៗទៀត២០% ។ កៅស៊ូធម្មជាតិមានច្រើនប្រភេទ ក្នុងនោះកៅស៊ូដែលមានតម្រូវការប្រើប្រាស់ច្រើនជាងគេគឺកៅស៊ូស្តង់ដារ (កៅស៊ូដុំ) និងកៅស៊ូបន្ទុះ។ កៅស៊ូ TSR20 ជាប្រភេទកៅស៊ូដែលបានកែច្នៃក្នុងកម្រិតខ្ពស់ប្រើប្រាស់សម្រាប់ ផលិតកម្មកងឡាន បំពង់ទឹកជ័រ កម្រាលជ័រ ស្បែកជើង និងអាវភ្លៀងជាដើម។ កៅស៊ូប្រភេទនេះមានកម្រិតស្អិតទាប ហើយងាយលាយបញ្ចូល ជាមួយសារធាតុដទៃ ដែលធ្វើឱ្យផលិតផលផលិតចេញពីកៅស៊ូនេះមានភាពរឹងមាំ ធន់ និងមិនងាយស៊ីកំរិចរិល ។ ប្រទេសសំខាន់ៗដែលផលិត កៅស៊ូប្រភេទនេះគឺម៉ាឡេស៊ី ថៃ ឥណ្ឌូនេស៊ី វៀតណាម និងចិន។
- កៅស៊ូ RSS (Ribbed Smoked Sheets) បែងចែកជាប្រភេទគឺ ប្រភេទលេខ 1, 2, 3, 4, 5 និងប្រភេទពិសេស មានពណ៌លឿង និងវេចខ្ចប់ជាបន្ទុះ ។ កៅស៊ូប្រភេទ RSS3 ច្រើនផលិតនៅប្រទេសថៃ ឥណ្ឌា និងឥណ្ឌូនេស៊ី ប្រើប្រាស់ជាវត្ថុធាតុដើម សម្រាប់ផលិតសំបកកង់រថយន្ត បំពង់ទឹកជ័រ និងស្បែកជើង ។ កៅស៊ូប្រភេទនេះប្រើប្រាស់ក្នុងឧស្សាហកម្មផលិតសំបកកង់ រថយន្ត និងដែលជាធាតុផ្សំលើស 50% នៃផលិតផល ។

ប្រេងនៅ៖

ប្រេងនៅ Brent, WTI និង Dubai ជាប្រភេទប្រេងនៅធុនស្រាល (Light Crude Oil) ដែលមានការទិញលក់ច្រើនជាងគេ និងជាថ្លៃមូលដ្ឋានក្នុងការទិញលក់កិច្ចសន្យាអនាគត (Future Contract) ។ ប្រេងនៅលើទីផ្សារអន្តរជាតិមានលក្ខណៈខុសគ្នា ទៅតាមប្រភេទដូចជា៖ ប្រភេទប្រេង Brent ច្រើនផលិតនៅតំបន់សមុទ្រអាត្លង់ទិចខាងជើង, ប្រភេទប្រេងរបស់អាមេរិក WTI (West Texas Intermediate) និងប្រភេទប្រេងរបស់អារ៉ាប់ប៊ីសាអ៊ូឌីត Dubai ។ ប្រភេទប្រេងនៅទាំងបីមានលក្ខណៈ ខុសគ្នាទៅតាមកម្រិតភាពស្រាល ហើយប្រភេទប្រេងនៅដែលមានភាពស្រាលជាងគេអាចចម្រាញ់ជាប្រេងឥន្ធនៈបានច្រើន។ API Gravity ត្រូវបានគេប្រើប្រាស់ វាស់វែងភាពស្រាលនៃប្រភេទប្រេងនៅនីមួយៗ ។ ប្រភេទប្រេងដែលមានកម្រិត API Gravity កាន់តែខ្ពស់គឺជាប្រភេទប្រេងដែលកាន់តែស្រាល និងអាចចម្រាញ់ជាប្រេងឥន្ធនៈបានច្រើន ។

- WTI 40° API
- Brent 38° API
- Dubai 32° API

រៀបចំដោយ

នាយកដ្ឋានស្ថិតិនិងវិភាគសេដ្ឋកិច្ច

អគ្គនាយកដ្ឋានគោលនយោបាយ

ក្រសួងសេដ្ឋកិច្ច និងហិរញ្ញវត្ថុ

ព័ត៌មានផ្សេងៗ សូមទាក់ទងក្រុមការងារ.០

ទូរស័ព្ទលេខ÷ ០១៧ ៣៦៦ ៥៥៣, ០៧៧ ៨៨ ៩៩ ៩២

ម៉ោងធ្វើការ÷ ៨:០០ ដល់ ១២:០០ព្រឹក និង ២:០០ ដល់ ៥:០០ល្ងាច