



ព្រះរាជាណាចក្រកម្ពុជា
ជាតិ សាសនា ព្រះមហាក្សត្រ

ក្រសួងសេដ្ឋកិច្ច និងហិរញ្ញវត្ថុ

របាយការណ៍ស្ថិតិហិរញ្ញវត្ថុរដ្ឋាភិបាល

ប្រចាំខែសីហា ឆ្នាំ២០២១

ល.រ.	មាតិកា	ទំព័រ
១	សេចក្តីសង្ខេប	១
២	តារាងស្ថិតិហិរញ្ញវត្ថុរដ្ឋាភិបាល (រដ្ឋបាលថ្នាក់ជាតិ)	២
២.១	តារាងស្ថិតិប្រតិបត្តិការហិរញ្ញវត្ថុរដ្ឋាភិបាល	២
២.២	តារាងស្ថិតិប្រតិបត្តិការចំណូល	៣
២.៣	តារាងស្ថិតិប្រតិបត្តិការចំណាយ	៥
២.៤	តារាងស្ថិតិប្រតិបត្តិការទ្រព្យសកម្ម និងទ្រព្យអកម្ម	៦
២.៥	ក្រាហ្វិក	៧
៣	តារាងស្ថិតិប្រតិបត្តិការហិរញ្ញវត្ថុរដ្ឋាភិបាល (រដ្ឋាភិបាលទូទៅ)	៩
៤	តារាងស្ថិតិប្រតិបត្តិការហិរញ្ញវត្ថុរដ្ឋាភិបាល (រដ្ឋបាលថ្នាក់ក្រោមជាតិ)	១០
៥	ភាពខុសគ្នានៃស្ថិតិ GFS និងស្ថិតិ TOFE	១១
៦	សេចក្តីសង្ខេបអំពី "ក្របខ័ណ្ឌប្រព័ន្ធស្ថិតិហិរញ្ញវត្ថុរដ្ឋាភិបាល"	១២
៧	កំណត់សម្គាល់ស្ថិតិ	១៧

១. សេចក្តីសង្ខេប

ឆ្លើយតបទៅនឹងផលប៉ះពាល់ពីវិបត្តិអ្នកសប្បាយនៃជំងឺកូវីដ-១៩ ជាពិសេស ព្រឹត្តិការណ៍សហគមន៍ ២០-កុម្ភៈ, រាជរដ្ឋាភិបាល បានដាក់ចេញវិធានការអន្តរាគមន៍ជាបន្តបន្ទាប់ ពោលគឺ ផែនការយុទ្ធសាស្ត្រយុទ្ធនាការជាតិចាក់វ៉ាក់សាំងបង្ការជំងឺកូវីដ-១៩ សំដៅបង្កើតឱ្យ បាននូវភាពសុវត្ថិភាព-សេដ្ឋកិច្ចនៅកម្ពុជា ក្នុងឆ្នាំ២០២១, វិធានការរដ្ឋបាលនិងសុខាភិបាល អនុវត្ត៣-ការពារនិង៣-កុំ និងវិធានការ គោលនយោបាយសារពើពន្ធ (fiscal measures) ជាដើម ដើម្បីពង្រឹងភាពធន់នឹងស្ថានភាពវិបត្តិ ។ រាជរដ្ឋាភិបាល បានបន្តអនុវត្ត វិធានការសារពើពន្ធ (ជុំទី៩), ការធ្វើវិចារណកម្មចំណាយនិងពង្រឹងប្រសិទ្ធភាពចំណាយថវិកាជាតិ និងដាក់ឱ្យអនុវត្តកម្មវិធីជំនួយសង្គម ជាសាច់ប្រាក់ក្រោយពេលបិទខ្ទប់ សំដៅជាពិសេសជួយដល់គ្រួសារក្រីក្រ និងក្រុមងាយរងគ្រោះ ។ ការអនុវត្តវិធានការគោលនយោបាយ ទាំងនេះ បានឆ្លុះបញ្ចាំងតាមរយៈលទ្ធផលនៃការអនុវត្តថវិកាដូចខាងក្រោម៖

ការអនុវត្តចំណូលថ្នាក់ជាតិ (Revenue) ក្នុងរយៈពេល ៨ខែ នៃឆ្នាំ២០២១ សម្រេចបានតាមផែនការគ្រោង ពោលគឺ សម្រេច បាន ១៣ ៨៤៩ ៤៥៩ លានរៀល ស្មើនឹង ៦៧,៤៧% នៃច្បាប់ហិរញ្ញវត្ថុ ឆ្នាំ២០២១ ខណៈដែលការអនុវត្តក្នុងរយៈពេលដូចគ្នា ឆ្នាំ២០២០ សម្រេចបានត្រឹម ៥៩,៤១% នៃច្បាប់ហិរញ្ញវត្ថុ ឆ្នាំ២០២០ ។ បើទោះបីព្រឹត្តិការណ៍សហគមន៍ ២០-កុម្ភៈ បាននិងកំពុងបន្ត ដាក់សម្ពាធដល់ការប្រមូលចំណូលថវិកាជាតិក្នុងឆ្នាំ២០២១ ក៏ដោយ, ការប្រមូលចំណូលនៅតែបន្តរក្សាបាននូវនិរន្តរភាព ជាពិសេស ក្នុងខែសីហា ឆ្នាំ២០២១ សម្រេចបាន ១ ៤៥៣ ០៩៥ លានរៀល ដែលក្នុងនោះ ចំណូលពន្ធលើប្រាក់បៀវត្សបានកើនឡើង ៨៨,៨២% បើធៀបនឹងខែសីហា ឆ្នាំ២០២០ ។

ការអនុវត្តចំណាយសរុបថ្នាក់ជាតិ (Expenditure) ក្នុងរយៈពេល ៨ខែ នៃឆ្នាំ២០២១ សម្រេចបាន ១៥ ៥០២ ៩៧២ លានរៀល ស្មើនឹង ៥៦,៨៦% នៃច្បាប់ហិរញ្ញវត្ថុ ឆ្នាំ២០២១ ដែលល្បឿននៃការអនុវត្តនេះ ប្រហាក់ប្រហែលនឹងការអនុវត្តនាឆ្នាំកន្លងមក ។ ការអនុវត្តចំណាយឆ្នាំ២០២១ ស្ថិតក្នុងកម្រិតមួយអាចគ្រប់គ្រងបាន តាមរយៈការរឹតបន្តឹងចំណាយមិនចាំបាច់ និងការបង្វែរមុខសញ្ញា អនុវត្តឱ្យចំគោលដៅប្រកបដោយបុរេសកម្ម សំដៅបន្តដោះស្រាយផលប៉ះពាល់នៃវិបត្តិជំងឺកូវីដ-១៩ ឱ្យបានទាន់ពេលវេលា ។ ជាក់ស្តែង ក្នុងរយៈពេល ៨ខែ នៃឆ្នាំ២០២១, ចំណាយបន្ទុកបុគ្គលិក និងចំណាយលើទំនិញនិងសេវាកម្ម ធ្លាក់ចុះ ១០,៤៦% និង ២២,៧០% រៀងគ្នា ស្របពេលដែលចំណាយលើអត្ថប្រយោជន៍សង្គម និងចំណាយអន្តរាគមន៍និងជំនួយសង្គមផ្សេងៗ កើនឡើង ១៦,៥៥% និង ៦២,៧៥% រៀងគ្នា បើធៀបនឹងរយៈពេលដូចគ្នានៃឆ្នាំ២០២០ ។

ក្នុងបរិការណ៍ជំងឺកូវីដ-១៩ រាជរដ្ឋាភិបាល បានប្រយ័ត្នប្រយោជន៍ខ្ពស់ក្នុងការគ្រប់គ្រងនិងប្រើប្រាស់ទ្រព្យសកម្ម (Asset) និងទ្រព្យអកម្ម (Liability) ប្រកបដោយប្រសិទ្ធភាពបំផុតនិងផ្តល់លទ្ធភាពគ្រប់គ្រាន់ ឆ្លើយតបទៅនឹងតម្រូវការនៃការអនុវត្តថវិការដ្ឋ បានទាន់ពេលវេលា។ ជាក់ស្តែង ក្នុងរយៈពេល ៨ខែ នៃឆ្នាំ២០២១ ទ្រព្យសកម្មហិរញ្ញវត្ថុសុទ្ធរបស់រាជរដ្ឋាភិបាល កើនឡើងសរុប ៦៧ ៧៩៤ លានរៀល ស្របពេលដែលទ្រព្យអកម្ម កើនឡើង ១ ៧២១ ៣០៧ លានរៀល ។

២. តារាងស្ថិតិហិរញ្ញវត្ថុរដ្ឋាភិបាល (រដ្ឋបាលថ្នាក់ជាតិ) (១)

ឯកតា៖ លានរៀល

២.១. តារាងស្ថិតិប្រតិបត្តិការហិរញ្ញវត្ថុរដ្ឋាភិបាល

		ច្បាប់ឆ្នាំ ២០២១	អនុវត្តន៍ ២០២១	អនុវត្ត ២០២១	ប្រតិទិន មករា	ប្រតិទិន កុម្ភៈ	ប្រតិទិន មីនា	ប្រតិទិន មេសា	ប្រតិទិន ឧសភា	ប្រតិទិន មិថុនា	ប្រតិទិន កក្កដា	ប្រតិទិន សីហា	ប្រតិទិន កញ្ញា	ប្រតិទិន តុលា	ប្រតិទិន វិច្ឆិកា	ប្រតិទិន ធ្នូ
	វិធីសាស្ត្រគណនេយ្យ	Non Cash	Non Cash	Non Cash	Non Cash	Non Cash	Non Cash	Non Cash	Non Cash	Non Cash	Non Cash	Non Cash	Non Cash	Non Cash	Non Cash	Non Cash
1	ចំណូល	20,526,394.0	13,849,459.4	67.47%	1,475,324.5	1,769,953.9	1,955,297.5	2,407,933.6	1,766,387.9	1,495,869.8	1,525,597.1	1,453,095.1	0.0	0.0	0.0	0.0
11	ពន្ធ	17,230,500.0	12,093,586.0	70.19%	1,334,635.7	1,230,268.5	1,779,740.4	2,288,980.2	1,518,520.9	1,316,022.1	1,359,799.0	1,265,619.1	0.0	0.0	0.0	0.0
13	អំណោយ	1,092,450.0	611,412.8	55.97%	71,870.8	74,924.8	71,870.8	71,870.8	71,870.8	93,857.9	82,048.3	73,098.4	0.0	0.0	0.0	0.0
14	ចំណូលផ្សេងៗ	2,203,444.0	1,144,460.6	51.94%	68,817.9	464,760.6	103,686.3	47,082.6	175,996.2	85,989.8	83,749.7	114,377.6	0.0	0.0	0.0	0.0
2	ចំណាយ	16,374,029.0	10,909,273.3	66.63%	937,312.8	1,345,650.6	1,895,655.0	1,093,429.5	1,240,623.5	1,391,476.2	1,686,411.8	1,318,713.8	0.0	0.0	0.0	0.0
21	បន្ទុកបុគ្គលិក	7,817,251.0	4,798,340.7	61.38%	552,278.8	581,057.2	649,517.7	607,095.9	579,063.9	615,124.1	620,188.1	594,015.0	0.0	0.0	0.0	0.0
22	ទំនិញ និងសេវាកម្ម	2,999,726.7	992,973.7	33.10%	65,319.7	111,096.4	75,720.7	88,523.0	154,328.6	198,963.8	143,253.3	155,768.2	0.0	0.0	0.0	0.0
24	ការប្រាក់	621,360.0	329,959.5	53.10%	8,936.3	117,465.8	39,034.9	4,989.9	15,798.5	23,108.6	8,596.3	112,029.2	0.0	0.0	0.0	0.0
25	ឧបត្ថម្ភធន	11,000.0	3,155.1	28.68%	0.0	0.0	0.0	0.0	3,155.1	0.0	0.0	0.0	0.0	0.0	0.0	0.0
26	អំណោយ	2,369,533.6	1,525,251.0	64.37%	194,077.0	407,939.7	33,117.2	265,303.2	99,756.5	54,044.5	394,960.4	76,052.5	0.0	0.0	0.0	0.0
27	ឧបត្ថម្ភសង្គមកិច្ច	1,842,394.5	2,126,297.7	115.41%	104,061.4	114,831.2	1,043,509.3	67,017.7	211,814.3	316,064.0	157,363.6	111,636.3	0.0	0.0	0.0	0.0
28	ចំណាយផ្សេងៗ	712,763.2	1,133,295.6	159.00%	12,639.7	13,260.2	54,755.2	60,499.7	176,706.7	184,171.3	362,050.2	269,212.6	0.0	0.0	0.0	0.0
	GOB គុណភាពប្រតិបត្តិការដុល	4,152,365.0	2,940,186.1	70.81%	538,011.6	424,303.3	59,642.5	1,314,504.2	525,764.3	104,393.6	-160,814.7	134,381.3	0.0	0.0	0.0	0.0
	NOB គុណភាពប្រតិបត្តិការសុទ្ធ	4,152,365.0	2,940,186.1	70.81%	538,011.6	424,303.3	59,642.5	1,314,504.2	525,764.3	104,393.6	-160,814.7	134,381.3	0.0	0.0	0.0	0.0
31	ទ្រព្យសកម្មមិនមែនហិរញ្ញវត្ថុសុទ្ធ	10,891,869.0	4,593,698.6	42.18%	501,988.9	350,082.6	707,060.2	225,057.7	716,035.6	566,841.4	423,118.1	1,103,514.0	0.0	0.0	0.0	0.0
311	ទ្រព្យអចល័ត	10,891,869.0	4,506,336.6	41.37%	501,988.9	309,462.6	707,060.2	206,832.7	716,035.6	550,549.4	423,118.1	1,091,289.0	0.0	0.0	0.0	0.0
314	ទ្រព្យសកម្មត្រូវបានផលិតភាព	0.0	87,362.0	...	0.0	40,620.0	0.0	18,225.0	0.0	16,292.0	0.0	12,225.0	0.0	0.0	0.0	0.0
2M	ចំណាយសរុប	27,265,898.0	15,502,971.9	56.86%	1,439,301.7	1,695,733.2	2,602,715.2	1,318,487.2	1,956,659.1	1,958,317.6	2,109,529.9	2,422,227.9	0.0	0.0	0.0	0.0
NLB	សមតុល្យនៃការផ្តល់កម្ចី ឬទទួលកម្ចី	-6,739,504.0	-1,653,512.5	...	36,022.7	74,220.8	-647,417.7	1,089,446.4	-190,271.2	-462,447.8	-583,932.9	-969,132.8	0.0	0.0	0.0	0.0
32	ទ្រព្យហិរញ្ញវត្ថុសុទ្ធ	-2,563,998.0	67,794.2	...	324,855.0	936,339.1	-569,437.0	1,162,585.0	-21,420.1	-305,352.1	-435,848.6	-1,023,927.1	0.0	0.0	0.0	0.0
321	ក្នុងប្រទេស	-2,563,998.0	67,794.2	...	324,855.0	936,339.1	-569,437.0	1,162,585.0	-21,420.1	-305,352.1	-435,848.6	-1,023,927.1	0.0	0.0	0.0	0.0
33	ចំណូលសុទ្ធ	4,175,510.0	1,721,306.7	41.22%	288,832.3	862,118.3	77,980.7	73,138.5	168,851.2	157,095.7	148,084.3	-54,794.3	0.0	0.0	0.0	0.0
332	ក្រៅប្រទេស	4,175,510.0	1,721,306.7	41.22%	288,832.3	862,118.3	77,980.7	73,138.5	168,851.2	157,095.7	148,084.3	-54,794.3	0.0	0.0	0.0	0.0

២. តារាងស្ថិតិហិរញ្ញវត្ថុរដ្ឋាភិបាល (រដ្ឋបាលថ្នាក់ជាតិ) (១)

ឯកតា៖ លានរៀល

២.២. តារាងស្ថិតិប្រតិបត្តិការចំណូល

		ច្បាប់ឆ្នាំ ២០២១	អនុវត្តន៍ ២០២១	អនុវត្ត ២០២១	ប្រចាំខែ មករា	ប្រចាំខែ កុម្ភៈ	ប្រចាំខែ មីនា	ប្រចាំខែ មេសា	ប្រចាំខែ ឧសភា	ប្រចាំខែ មិថុនា	ប្រចាំខែ កក្កដា	ប្រចាំខែ សីហា	ប្រចាំខែ កញ្ញា	ប្រចាំខែ តុលា	ប្រចាំខែ វិច្ឆិកា	ប្រចាំខែ ធ្នូ
	វិធីសាស្ត្រគណនេយ្យ	Non Cash	Non Cash	Non Cash	Non Cash	Non Cash	Non Cash	Non Cash	Non Cash	Non Cash	Non Cash	Non Cash	Non Cash	Non Cash	Non Cash	Non Cash
1	ចំណូល	20,526,394.0	13,849,459.4	67.47%	1,475,324.5	1,769,953.9	1,955,297.5	2,407,933.6	1,766,387.9	1,495,869.8	1,525,597.1	1,453,095.1	0.0	0.0	0.0	0.0
11	ពន្ធ	17,230,500.0	12,093,586.0	70.19%	1,334,635.7	1,230,268.5	1,779,740.4	2,288,980.2	1,518,520.9	1,316,022.1	1,359,799.0	1,265,619.1	0.0	0.0	0.0	0.0
111	ពន្ធលើប្រាក់ចំណូល និងប្រាក់ចំណេញ	4,304,000.0	4,419,610.9	102.69%	373,602.9	304,185.5	542,627.8	1,685,080.8	411,675.8	323,309.3	437,749.6	341,379.3	0.0	0.0	0.0	0.0
1111	ពន្ធរូបវន្តបុគ្គល	894,000.0	719,136.8	80.44%	92,894.3	81,737.4	111,086.6	66,700.6	124,781.7	78,813.5	83,858.4	79,264.3	0.0	0.0	0.0	0.0
1112	ពន្ធនីតិបុគ្គល	3,410,000.0	3,700,474.2	108.52%	280,708.6	222,448.2	431,541.2	1,618,380.2	286,894.1	244,495.7	353,891.2	262,115.0	0.0	0.0	0.0	0.0
114	ពន្ធលើទំនិញ និងសេវាប្រើប្រាស់	10,643,600.0	6,346,301.9	59.63%	803,144.7	775,808.1	1,000,377.8	498,259.5	921,561.3	806,100.8	765,135.1	775,914.5	0.0	0.0	0.0	0.0
1141	ពន្ធទូទៅលើទំនិញ និងសេវាប្រើប្រាស់	6,134,800.0	3,614,785.9	58.92%	455,132.3	402,929.5	544,927.7	289,019.4	546,260.7	466,076.6	448,153.3	462,286.3	0.0	0.0	0.0	0.0
11411	អាករលើតម្លៃបន្ថែម	6,134,800.0	3,614,785.9	58.92%	455,132.3	402,929.5	544,927.7	289,019.4	546,260.7	466,076.6	448,153.3	462,286.3	0.0	0.0	0.0	0.0
11413	ពន្ធលើផលរបរ និងពន្ធលើទំនិញ និងសេវាកម្មផ្សេងៗ	0.0	0.0	0.0	0.0	0.0	0.0	0.0	0.0	0.0	0.0	0.0	0.0	0.0
1142	អាករពិសេស	4,508,800.0	2,731,516.0	60.58%	348,012.4	372,878.6	455,450.2	209,240.1	375,300.6	340,024.2	316,981.8	313,628.2	0.0	0.0	0.0	0.0
115	ពន្ធលើពាណិជ្ជកម្មអន្តរជាតិ	2,282,900.0	1,327,673.2	58.16%	157,888.2	150,274.9	236,734.7	105,639.9	185,283.8	186,612.1	156,914.4	148,325.3	0.0	0.0	0.0	0.0
1151	អាករ និងបន្ទុកនាំចូលផ្សេងៗ	2,271,400.0	1,300,864.7	57.27%	155,270.3	147,925.4	231,833.1	102,524.0	181,549.4	183,680.1	153,286.2	144,796.2	0.0	0.0	0.0	0.0
1152	ពន្ធនាំចេញ	11,500.0	26,808.5	233.12%	2,617.9	2,349.5	4,901.6	3,116.0	3,734.4	2,931.9	3,628.2	3,529.1	0.0	0.0	0.0	0.0
116	ពន្ធផ្សេងៗ	0.0	0.0	0.0	0.0	0.0	0.0	0.0	0.0	0.0	0.0	0.0	0.0	0.0
13	អំណោយ	1,092,450.0	611,412.8	55.97%	71,870.8	74,924.8	71,870.8	71,870.8	71,870.8	93,857.9	82,048.3	73,098.4	0.0	0.0	0.0	0.0
131	អំណោយពីរដ្ឋាភិបាលបរទេស	258,735.0	182,667.5	70.60%	21,561.3	21,561.3	21,561.3	21,561.3	21,561.3	21,561.3	31,738.8	21,561.3	0.0	0.0	0.0	0.0
1312	មូលធន	258,735.0	182,667.5	70.60%	21,561.3	21,561.3	21,561.3	21,561.3	21,561.3	21,561.3	31,738.8	21,561.3	0.0	0.0	0.0	0.0
132	អំណោយពីអង្គការអន្តរជាតិ	833,715.0	428,745.3	51.43%	50,309.6	53,363.6	50,309.6	50,309.6	50,309.6	72,296.7	50,309.6	51,537.2	0.0	0.0	0.0	0.0
1322	មូលធន	703,715.0	406,758.3	57.80%	50,309.6	53,363.6	50,309.6	50,309.6	50,309.6	50,309.6	50,309.6	51,537.2	0.0	0.0	0.0	0.0
14	ចំណូលផ្សេងៗ	2,203,444.0	1,144,460.6	51.94%	68,817.9	464,760.6	103,686.3	47,082.6	175,996.2	85,989.8	83,749.7	114,377.6	0.0	0.0	0.0	0.0
141	ចំណូលពីទ្រព្យសម្បត្តិ	345,318.8	458,139.4	132.67%	18,111.0	323,623.4	23,397.9	25,491.9	12,076.4	26,226.6	-3,853.2	33,065.3	0.0	0.0	0.0	0.0
1411	ចំណូលការប្រាក់	120,007.0	67,938.3	56.61%	0.0	19,150.7	8,415.7	15,752.5	1,957.5	1,353.4	2,553.1	18,755.4	0.0	0.0	0.0	0.0
14112	ចំណូលការប្រាក់ក្នុងប្រទេស	120,007.0	67,938.3	56.61%	0.0	19,150.7	8,415.7	15,752.5	1,957.5	1,353.4	2,553.1	18,755.4	0.0	0.0	0.0	0.0
1412	ចំណូលភាគលាភ	19,944.0	319,816.8	1603.57%	2,386.6	296,573.2	8,573.2	1,254.1	3,730.2	19,429.1	-15,267.1	3,137.5	0.0	0.0	0.0	0.0
1413	ចំណូលផលទុននៃសេវាផ្គត់ផ្គង់ (អគ្គិសនី, ទឹក...)	0.0	58.9	...	7.7	0.0	15.9	0.0	6.3	15.3	0.0	13.7	0.0	0.0	0.0	0.0
1415	ចំណូលពីការផ្តល់	205,367.8	70,325.5	34.24%	15,716.7	7,899.5	6,393.1	8,485.4	6,382.5	5,428.8	8,860.8	11,158.8	0.0	0.0	0.0	0.0
142	ចំណូលពីការលក់ទំនិញ និងសេវាកម្ម	1,648,882.9	488,225.4	29.61%	36,202.3	120,610.1	64,512.3	11,115.3	73,745.8	45,920.8	71,554.9	64,564.0	0.0	0.0	0.0	0.0

២. តារាងស្ថិតិហិរញ្ញវត្ថុរដ្ឋាភិបាល (រដ្ឋបាលថ្នាក់ជាតិ) (១)

ឯកតា៖ លានរៀល

២.២. តារាងស្ថិតិប្រតិបត្តិការចំណូល

		ច្បាប់ថ្នាំ ២០២១	អនុវត្តន៍ ២០២១	អនុវត្ត ២០២១	ប្រចាំខែ មករា	ប្រចាំខែ កុម្ភៈ	ប្រចាំខែ មីនា	ប្រចាំខែ មេសា	ប្រចាំខែ ឧសភា	ប្រចាំខែ មិថុនា	ប្រចាំខែ កក្កដា	ប្រចាំខែ សីហា	ប្រចាំខែ កញ្ញា	ប្រចាំខែ តុលា	ប្រចាំខែ វិច្ឆិកា	ប្រចាំខែ ធ្នូ
	វិធីសាស្ត្រគណនេយ្យ	Non Cash	Non Cash	Non Cash	Non Cash	Non Cash	Non Cash	Non Cash	Non Cash	Non Cash	Non Cash	Non Cash	Non Cash	Non Cash	Non Cash	Non Cash
1421	ចំណូលពីការលក់ក្នុងទីផ្សារ	689,170.8	286,711.1	41.60%	17,906.4	98,693.2	41,124.2	3,442.3	42,650.7	13,755.3	37,699.3	31,439.7	0.0	0.0	0.0	0.0
1422	ចំណូលសេវារដ្ឋបាល	743,137.1	186,619.3	25.11%	15,458.8	21,379.2	20,012.3	5,430.5	30,468.6	30,884.2	31,483.9	31,501.7	0.0	0.0	0.0	0.0
1423	ចំណូលពីការលក់ ឬសកម្មភាពផ្សេងៗ (ទេសចរណ៍, វប្បធម៌...)	216,575.0	14,895.0	6.88%	2,837.1	537.7	3,375.7	2,242.4	626.4	1,281.3	2,371.7	1,622.6	0.0	0.0	0.0	0.0
143	ចំណូលបានពីការពិន័យ	206,987.3	134,676.8	65.07%	14,370.4	20,414.0	15,776.1	10,386.5	27,611.1	13,804.5	15,775.6	16,538.5	0.0	0.0	0.0	0.0
144	ការផ្ទេរផ្សេងៗដែលមិនបានញែក	2,255.0	63,418.9	2812.37%	134.2	113.1	0.0	88.9	62,562.9	37.9	272.4	209.7	0.0	0.0	0.0	0.0
1441	ចរន្ត	2,255.0	887.7	39.37%	134.2	113.1	0.0	88.9	31.7	37.9	272.4	209.7	0.0	0.0	0.0	0.0
14412	ផ្សេងៗ	2,255.0	887.7	39.37%	134.2	113.1	0.0	88.9	31.7	37.9	272.4	209.7	0.0	0.0	0.0	0.0

២. តារាងស្ថិតិហិរញ្ញវត្ថុរដ្ឋាភិបាល (រដ្ឋបាលថ្នាក់ជាតិ) (១)

ឯកតា៖ លានរៀល

២.៣. តារាងស្ថិតិប្រតិបត្តិការចំណាយ

		ច្បាប់ឆ្នាំ ២០២១	អនុវត្តន៍ ២០២១	អនុវត្ត ២០២១	ប្រចាំខែ មករា	ប្រចាំខែ កុម្ភៈ	ប្រចាំខែ មីនា	ប្រចាំខែ មេសា	ប្រចាំខែ ឧសភា	ប្រចាំខែ មិថុនា	ប្រចាំខែ កក្កដា	ប្រចាំខែ សីហា	ប្រចាំខែ កញ្ញា	ប្រចាំខែ តុលា	ប្រចាំខែ វិច្ឆិកា	ប្រចាំខែ ធ្នូ
	វិធីសាស្ត្រគណនេយ្យ	Non Cash	Non Cash	Non Cash	Non Cash	Non Cash	Non Cash	Non Cash	Non Cash	Non Cash	Non Cash	Non Cash	Non Cash	Non Cash	Non Cash	Non Cash
2	ចំណាយ	16,374,029.0	10,909,273.3	66.63%	937,312.8	1,345,650.6	1,895,655.0	1,093,429.5	1,240,623.5	1,391,476.2	1,686,411.8	1,318,713.8	0.0	0.0	0.0	0.0
21	បន្ទុកបុគ្គលិក	7,817,251.0	4,798,340.7	61.38%	552,278.8	581,057.2	649,517.7	607,095.9	579,063.9	615,124.1	620,188.1	594,015.0	0.0	0.0	0.0	0.0
211	ប្រាក់ខែ	7,817,251.0	4,798,340.7	61.38%	552,278.8	581,057.2	649,517.7	607,095.9	579,063.9	615,124.1	620,188.1	594,015.0	0.0	0.0	0.0	0.0
22	ទំនិញ និងសេវាកម្ម	2,999,726.7	992,973.7	33.10%	65,319.7	111,096.4	75,720.7	88,523.0	154,328.6	198,963.8	143,253.3	155,768.2	0.0	0.0	0.0	0.0
24	ការប្រាក់	621,360.0	329,959.5	53.10%	8,936.3	117,465.8	39,034.9	4,989.9	15,798.5	23,108.6	8,596.3	112,029.2	0.0	0.0	0.0	0.0
241	ចំណូលប្រាក់ប្រេស	621,360.0	329,959.5	53.10%	8,936.3	117,465.8	39,034.9	4,989.9	15,798.5	23,108.6	8,596.3	112,029.2	0.0	0.0	0.0	0.0
25	ការបង់ប្រាក់	11,000.0	3,155.1	28.68%	0.0	0.0	0.0	0.0	3,155.1	0.0	0.0	0.0	0.0	0.0	0.0	0.0
251	សហគ្រាសសាធារណៈ	11,000.0	3,155.1	28.68%	0.0	0.0	0.0	0.0	3,155.1	0.0	0.0	0.0	0.0	0.0	0.0	0.0
26	អំណោយ	2,369,533.6	1,525,251.0	64.37%	194,077.0	407,939.7	33,117.2	265,303.2	99,756.5	54,044.5	394,960.4	76,052.5	0.0	0.0	0.0	0.0
262	អង្គការអន្តរជាតិ	162,889.5	41,611.0	25.55%	0.0	221.6	1,055.9	18,058.7	4,603.2	10,360.8	5,107.4	2,203.4	0.0	0.0	0.0	0.0
2621	ចរន្ត	162,889.5	41,611.0	25.55%	0.0	221.6	1,055.9	18,058.7	4,603.2	10,360.8	5,107.4	2,203.4	0.0	0.0	0.0	0.0
263	រដ្ឋាភិបាលដទៃទៀត (រដ្ឋបាលថ្នាក់ក្រោមជាតិ,...)	2,206,644.1	1,483,640.0	67.24%	194,077.0	407,718.2	32,061.3	247,244.5	95,153.3	43,683.7	389,852.9	73,849.1	0.0	0.0	0.0	0.0
2631	ចរន្ត	2,206,644.1	1,483,640.0	67.24%	194,077.0	407,718.2	32,061.3	247,244.5	95,153.3	43,683.7	389,852.9	73,849.1	0.0	0.0	0.0	0.0
27	ឧបត្ថម្ភសង្គមកិច្ច	1,842,394.5	2,126,297.7	115.41%	104,061.4	114,831.2	1,043,509.3	67,017.7	211,814.3	316,064.0	157,363.6	111,636.3	0.0	0.0	0.0	0.0
271	អត្ថប្រយោជន៍សន្តិសុខសង្គម	1,137,308.0	776,520.4	68.28%	90,631.8	101,044.0	158,632.0	39,064.2	92,810.3	99,987.6	99,760.1	94,590.4	0.0	0.0	0.0	0.0
272	អត្ថប្រយោជន៍ជំនួយសង្គម	487,093.6	1,248,834.4	256.38%	148.2	5,734.8	870,496.7	17,184.9	108,450.8	204,856.1	40,860.3	1,102.7	0.0	0.0	0.0	0.0
273	អត្ថប្រយោជន៍សង្គមសម្រាប់មន្ត្រីរាជការ	217,992.9	100,942.9	46.31%	13,281.4	8,052.4	14,380.6	10,768.7	10,553.2	11,220.3	16,743.2	15,943.1	0.0	0.0	0.0	0.0
28	ចំណាយផ្សេងៗ	712,763.2	1,133,295.6	159.00%	12,639.7	13,260.2	54,755.2	60,499.7	176,706.7	184,171.3	362,050.2	269,212.6	0.0	0.0	0.0	0.0
282	ការផ្ទេរផ្សេងៗដែលមិនបានបែងចែក	710,422.8	1,132,322.1	159.39%	12,639.7	13,061.0	54,754.2	60,499.7	176,350.0	184,171.3	361,633.7	269,212.6	0.0	0.0	0.0	0.0
2821	ចរន្ត	710,422.8	1,132,322.1	159.39%	12,639.7	13,061.0	54,754.2	60,499.7	176,350.0	184,171.3	361,633.7	269,212.6	0.0	0.0	0.0	0.0
283	បុព្វលាភធានារ៉ាប់រង, និងផ្សេងៗ	2,340.4	973.5	41.59%	0.0	199.2	1.0	0.0	356.7	0.0	416.5	0.0	0.0	0.0	0.0	0.0
2831	បុព្វលាភធានារ៉ាប់រងចរន្ត	2,340.4	973.5	41.59%	0.0	199.2	1.0	0.0	356.7	0.0	416.5	0.0	0.0	0.0	0.0	0.0
28311	បុព្វលាភធានារ៉ាប់រង	2,340.4	973.5	41.59%	0.0	199.2	1.0	0.0	356.7	0.0	416.5	0.0	0.0	0.0	0.0	0.0

២. តារាងស្ថិតិហិរញ្ញវត្ថុរដ្ឋាភិបាល (រដ្ឋបាលថ្នាក់ជាតិ) (១)

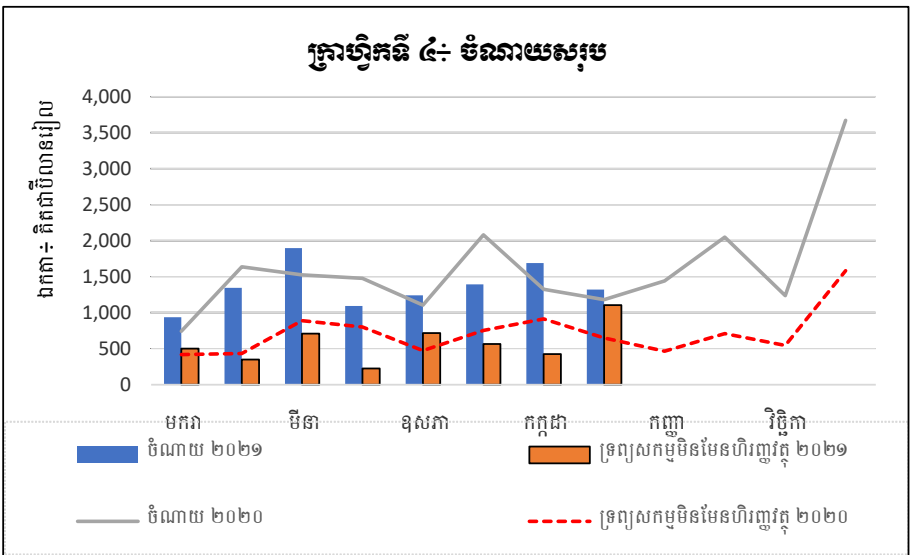
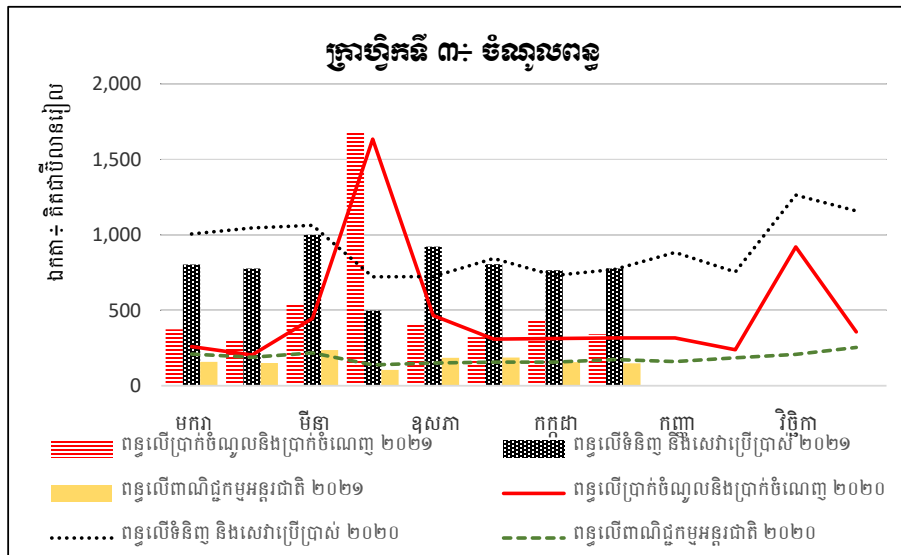
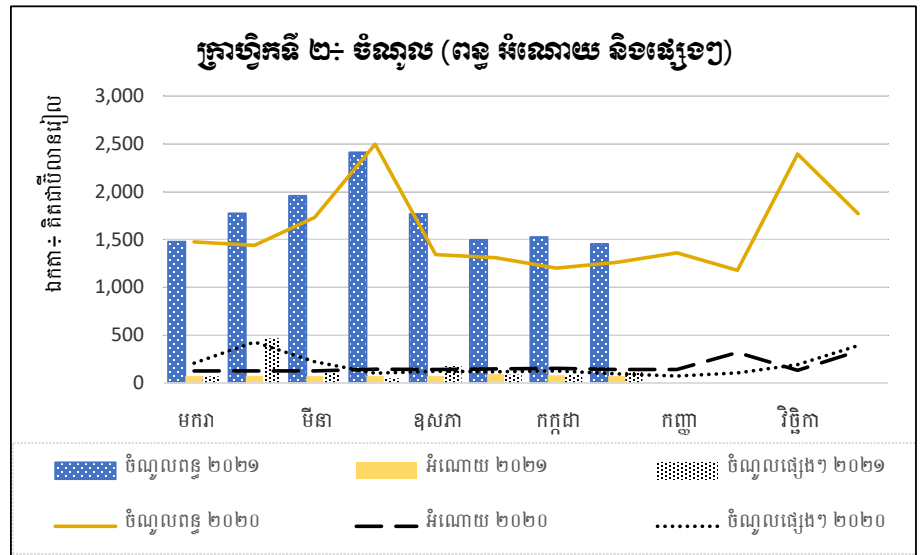
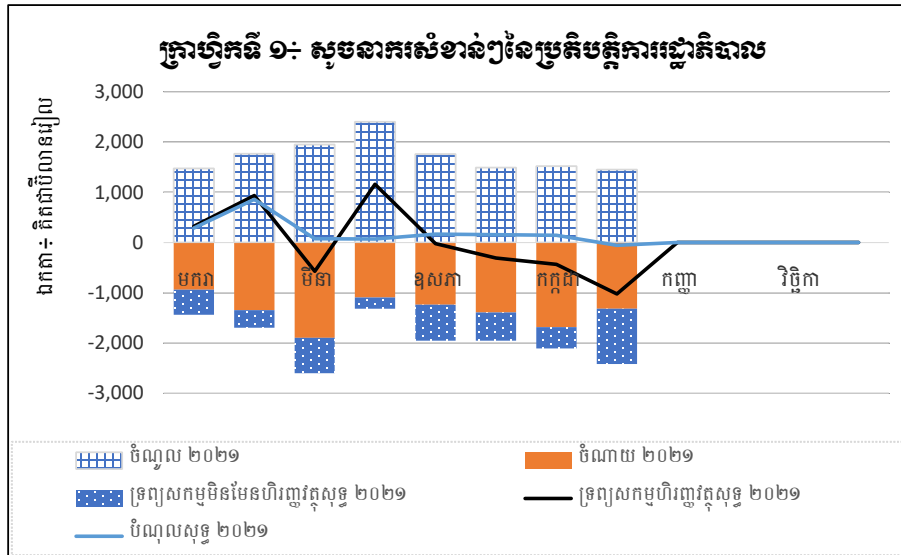
ឯកតា៖ លានរៀល

២.៤. តារាងស្ថិតិប្រតិបត្តិការទ្រព្យសកម្ម និងបំណុល

	ច្បាប់ថ្នាំ ២០២១	អនុវត្តន៍ ២០២១	អនុវត្ត ២០២១	ប្រតិទិន មករា	ប្រតិទិន កុម្ភៈ	ប្រតិទិន មីនា	ប្រតិទិន មេសា	ប្រតិទិន ឧសភា	ប្រតិទិន មិថុនា	ប្រតិទិន កក្កដា	ប្រតិទិន សីហា	ប្រតិទិន កញ្ញា	ប្រតិទិន តុលា	ប្រតិទិន វិច្ឆិកា	ប្រតិទិន ធ្នូ
	Non Cash	Non Cash	Non Cash	Non Cash	Non Cash	Non Cash	Non Cash	Non Cash	Non Cash	Non Cash	Non Cash	Non Cash	Non Cash	Non Cash	Non Cash
3 បម្រែបម្រួលតម្លៃសុទ្ធនៃទ្រព្យកម្ម	4,152,361.0	2,940,186.1	70.81%	538,011.6	424,303.3	59,642.5	1,314,504.2	525,764.3	104,393.6	-160,814.7	134,381.3	0.0	0.0	0.0	0.0
31 ទ្រព្យសកម្មមិនមែនហិរញ្ញវត្ថុសុទ្ធ	10,891,869.0	4,593,698.6	42.18%	501,988.9	350,082.6	707,060.2	225,057.7	716,035.6	566,841.4	423,118.1	1,103,514.0	0.0	0.0	0.0	0.0
311 អចលនទ្រព្យ	10,891,869.0	4,506,336.6	41.37%	501,988.9	309,462.6	707,060.2	206,832.7	716,035.6	550,549.4	423,118.1	1,091,289.0	0.0	0.0	0.0	0.0
311A ការទិញ÷ អចលនទ្រព្យ	10,891,908.0	4,535,199.9	41.64%	501,988.9	309,474.5	708,434.2	206,832.7	716,035.6	550,549.4	450,595.4	1,091,289.0	0.0	0.0	0.0	0.0
311B ការលក់÷ អចលនទ្រព្យ	39.0	28,863.2	74008.30%	0.0	11.9	1,374.0	0.0	0.0	0.0	27,477.3	0.0	0.0	0.0	0.0	0.0
3111 អាគារ និងសំណង់ផ្សេងៗ	10,651,067.0	3,972,202.2	37.29%	416,697.9	306,617.7	687,496.6	197,759.5	365,995.5	526,120.9	410,203.2	1,061,310.9	0.0	0.0	0.0	0.0
3111A ការទិញ÷ អាគារ និងសំណង់ផ្សេងៗ	10,651,100.0	4,001,065.4	37.56%	416,697.9	306,629.7	688,870.6	197,759.5	365,995.5	526,120.9	437,680.5	1,061,310.9	0.0	0.0	0.0	0.0
3111B ការលក់÷ អាគារ និងសំណង់ផ្សេងៗ	33.0	28,863.2	87464.35%	0.0	11.9	1,374.0	0.0	0.0	0.0	27,477.3	0.0	0.0	0.0	0.0	0.0
3112 ម៉ាស៊ីន និងសម្ភារបរិក្ខារ	240,808.0	531,649.2	220.78%	85,291.0	2,844.8	19,563.6	9,073.3	350,040.1	23,152.8	11,705.4	29,978.1	0.0	0.0	0.0	0.0
3112A ការទិញ÷ ម៉ាស៊ីន និងសម្ភារបរិក្ខារ	240,808.0	531,649.2	220.78%	85,291.0	2,844.8	19,563.6	9,073.3	350,040.1	23,152.8	11,705.4	29,978.1	0.0	0.0	0.0	0.0
3113 អចលនទ្រព្យផ្សេងៗ	-6.0	2,485.3	...	0.0	0.0	0.0	0.0	0.0	1,275.8	1,209.6	0.0	0.0	0.0	0.0	0.0
3113B ការលក់÷ អចលនទ្រព្យផ្សេងៗ	6.0	0.0	0.0	0.0	0.0	0.0	0.0	0.0	0.0	0.0	0.0	0.0	0.0
314 ទ្រព្យសកម្មគ្មានផលិតភាព	0.0	87,362.0	...	0.0	40,620.0	0.0	18,225.0	0.0	16,292.0	0.0	12,225.0	0.0	0.0	0.0	0.0
3141 ដី	0.0	87,362.0	...	0.0	40,620.0	0.0	18,225.0	0.0	16,292.0	0.0	12,225.0	0.0	0.0	0.0	0.0
32 ទ្រព្យសកម្មហិរញ្ញវត្ថុសុទ្ធ	-2,563,998.0	67,794.2	...	324,855.0	936,339.1	-569,437.0	1,162,585.0	-21,420.1	-305,352.1	-435,848.6	-1,023,927.1	0.0	0.0	0.0	0.0
3202 រូបិយប័ណ្ណ និងប្រាក់បញ្ញើ	-3,544,000.0	6,019.3	...	324,855.0	939,698.2	-554,732.7	1,170,453.5	-20,231.3	-394,342.1	-435,754.2	-1,023,927.1	0.0	0.0	0.0	0.0
3204 កម្ចី	-132,103.0	55,669.1	...	0.0	-3,359.1	-17,145.2	-7,868.5	-1,188.7	88,990.0	-3,759.4	0.0	0.0	0.0	0.0	0.0
3205 ដើមទុន និងមូលនិធិភាគហ៊ុន	1,112,105.0	6,105.8	0.55%	0.0	0.0	2,440.8	0.0	0.0	0.0	3,665.0	0.0	0.0	0.0	0.0	0.0
321 ក្នុងស្រុក	-2,563,998.0	67,794.2	...	324,855.0	936,339.1	-569,437.0	1,162,585.0	-21,420.1	-305,352.1	-435,848.6	-1,023,927.1	0.0	0.0	0.0	0.0
3212 រូបិយប័ណ្ណ និងប្រាក់បញ្ញើ	-3,544,000.0	6,019.3	...	324,855.0	939,698.2	-554,732.7	1,170,453.5	-20,231.3	-394,342.1	-435,754.2	-1,023,927.1	0.0	0.0	0.0	0.0
3214 កម្ចី	-132,103.0	55,669.1	...	0.0	-3,359.1	-17,145.2	-7,868.5	-1,188.7	88,990.0	-3,759.4	0.0	0.0	0.0	0.0	0.0
3215 ដើមទុន និងមូលនិធិភាគហ៊ុន	1,112,105.0	6,105.8	0.55%	0.0	0.0	2,440.8	0.0	0.0	0.0	3,665.0	0.0	0.0	0.0	0.0	0.0
33 បំណុលសុទ្ធ	4,175,510.0	1,721,306.7	41.22%	288,832.3	862,118.3	77,980.7	73,138.5	168,851.2	157,095.7	148,084.3	-54,794.3	0.0	0.0	0.0	0.0
3304 កម្ចី	4,175,510.0	1,721,306.7	41.22%	288,832.3	862,118.3	77,980.7	73,138.5	168,851.2	157,095.7	148,084.3	-54,794.3	0.0	0.0	0.0	0.0
332 ក្រៅស្រុក	4,175,510.0	1,721,306.7	41.22%	288,832.3	862,118.3	77,980.7	73,138.5	168,851.2	157,095.7	148,084.3	-54,794.3	0.0	0.0	0.0	0.0
3324 កម្ចី	4,175,510.0	1,721,306.7	41.22%	288,832.3	862,118.3	77,980.7	73,138.5	168,851.2	157,095.7	148,084.3	-54,794.3	0.0	0.0	0.0	0.0

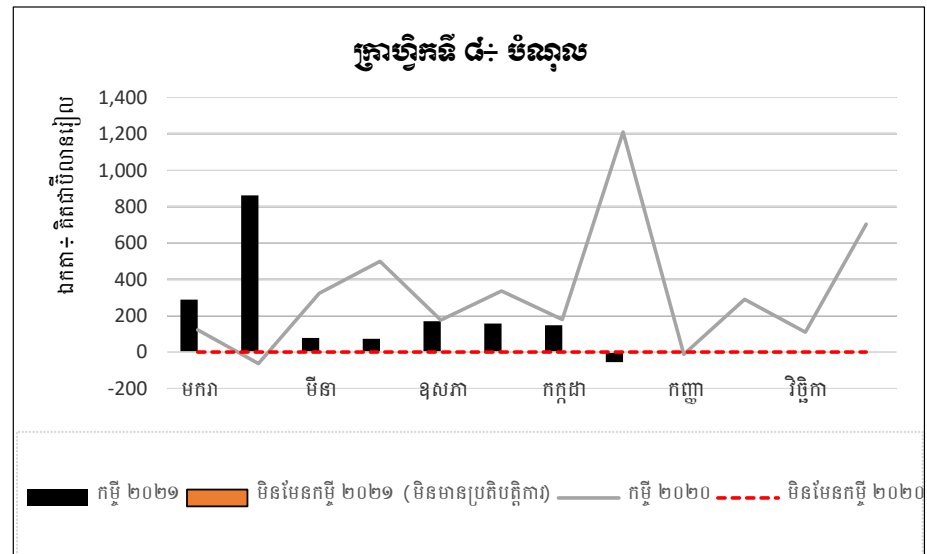
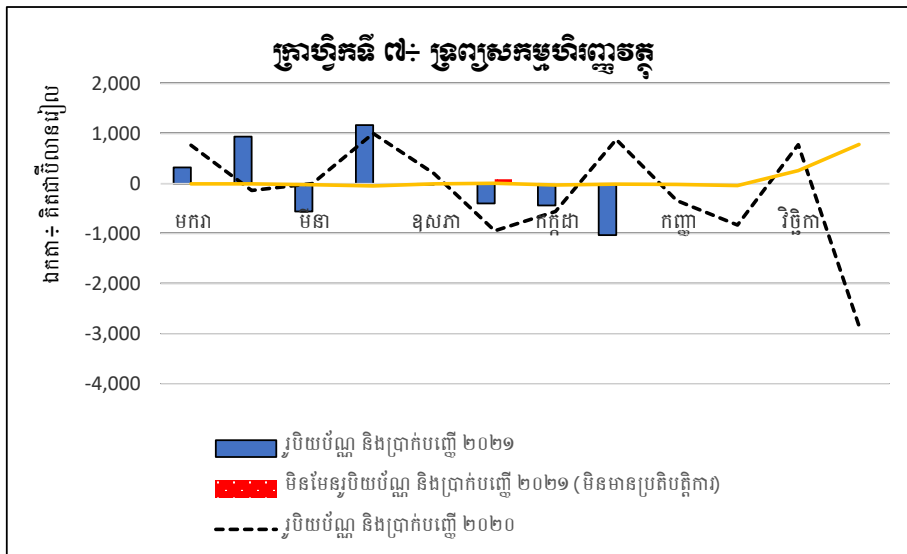
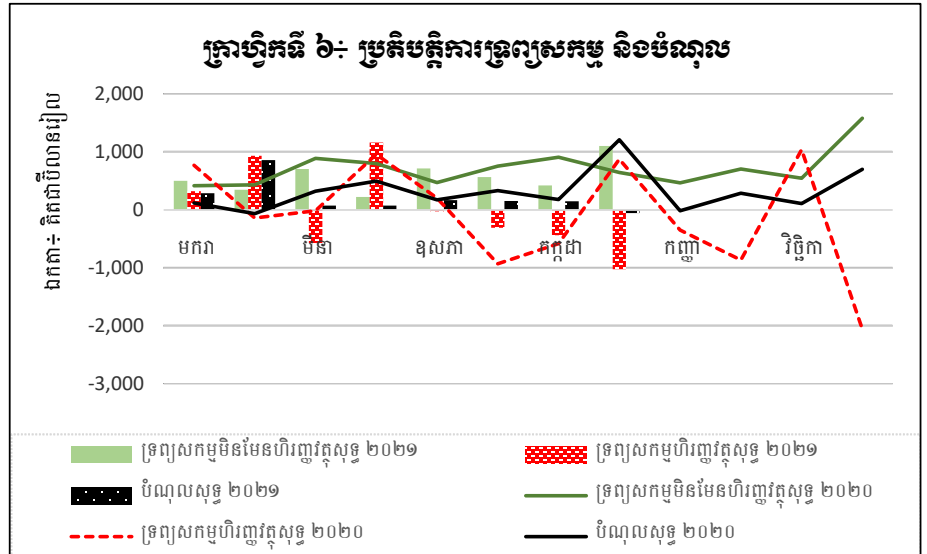
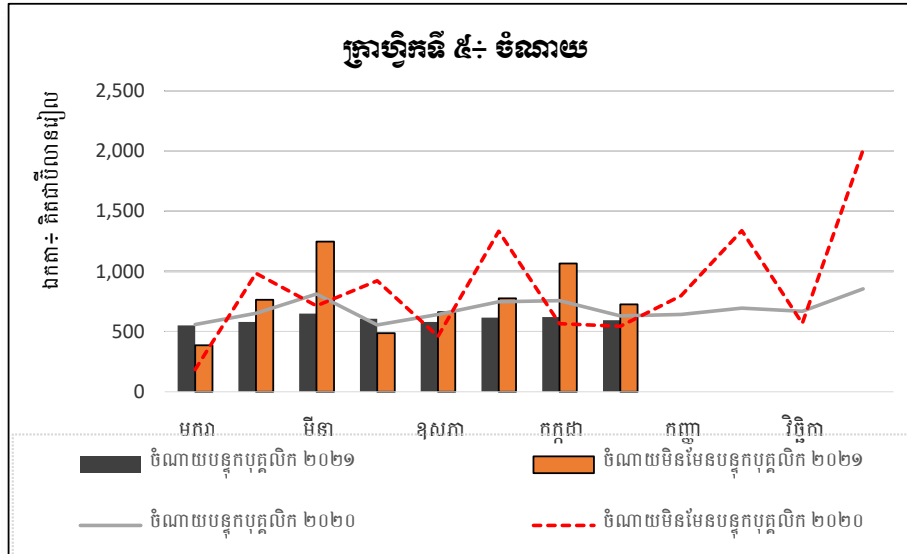
២. តារាងស្ថិតិហិរញ្ញវត្ថុរដ្ឋាភិបាល (រដ្ឋបាលថ្នាក់ជាតិ) (១)

២.៥. ក្រាហ្វិក



២.តារាងស្ថិតិហិរញ្ញវត្ថុរដ្ឋាភិបាល (រដ្ឋបាលថ្នាក់ជាតិ) (១)

២.៥. ក្រាហ្វិក



៣. តារាងស្ថិតិប្រតិបត្តិការហិរញ្ញវត្ថុរដ្ឋាភិបាល (រដ្ឋាភិបាលទូទៅ) ^(១)

ឯកតា៖ លានរៀល

		អនុវត្តន៍ ២០១៥	អនុវត្តន៍ ២០១៦	អនុវត្តន៍ ២០១៧	អនុវត្តន៍ ឆ្នាំ២០១៨	អនុវត្តន៍ ឆ្នាំ២០១៩	អនុវត្តន៍ ឆ្នាំ២០២០ ^(២)	ច្បាប់ឆ្នាំ ២០២១	អនុវត្តន៍ ត្រីមាសទី១ ឆ្នាំ២០២១	អនុវត្តន៍ ត្រីមាសទី២ ឆ្នាំ២០២១ ^(៣)
	វិធីសាស្ត្រគណនេយ្យ	Non Cash	Non Cash	Non Cash	Non Cash	Non Cash	Non Cash	Non Cash	Non Cash	Non Cash
1	ចំណូល	14,409,681.0	16,913,324.7	19,386,751.9	23,599,112.0	29,461,178.0	25,334,005.5	21,803,046.1	6,322,160.5	6,040,123.2
11	ពន្ធ	11,468,515.3	12,800,088.3	15,192,684.4	18,560,887.3	23,821,775.8	20,881,649.7	18,280,823.0	4,614,384.8	5,463,887.4
13	អំណោយ	1,427,541.8	2,010,467.5	1,706,636.2	2,132,905.2	2,200,915.7	2,043,869.1	1,092,450.0	360,498.9	102,237.6
14	ចំណូលផ្សេងៗ	1,513,623.9	2,102,769.0	2,487,431.3	2,905,319.5	3,438,486.5	2,408,486.6	2,429,773.1	1,347,276.8	473,998.3
2	ចំណាយ	9,183,370.5	10,983,010.4	13,335,238.8	15,276,897.3	18,040,096.4	19,658,329.8	17,678,229.0	4,150,240.3	4,149,129.2
21	បន្ទុកបុគ្គលិក	4,149,137.6	5,124,588.2	6,297,239.8	7,412,913.8	8,354,522.2	8,991,311.9	8,609,609.4	2,030,724.5	2,135,018.9
22	ទិន្នន័យ និងសេវាកម្ម	2,841,264.8	3,120,399.0	3,650,346.4	4,092,508.7	4,984,053.9	4,199,221.3	5,128,840.5	544,526.4	748,248.8
24	ការប្រាក់	222,839.1	291,395.0	288,323.1	338,017.6	366,559.1	380,870.9	621,360.0	159,754.7	49,579.4
25	ឧបត្ថម្ភធន	20,700.2	82,080.0	225,055.2	10,484.7	616,400.0	371,001.1	11,000.0
26	អំណោយ	241,010.5	281,985.0	478,589.6	542,873.5	411,576.9	694,976.5	678,782.7	38,043.8	124,298.1
27	ឧបត្ថម្ភសង្គមកិច្ច	1,122,171.7	1,195,515.0	1,376,074.8	1,540,132.0	1,689,862.6	3,484,966.2	1,915,837.1	1,268,746.2	611,098.0
28	ចំណាយផ្សេងៗ	586,246.6	887,048.2	1,019,610.0	1,339,967.1	1,617,121.7	1,535,981.9	712,799.2	108,444.7	477,731.0
GOB	តុល្យភាពប្រតិបត្តិការដុល	5,226,310.5	5,930,314.3	6,051,513.1	8,322,214.8	11,421,081.5	5,675,675.7	4,124,817.1	2,171,920.2	1,890,994.0
NOB	តុល្យភាពប្រតិបត្តិការសុទ្ធ	5,226,310.5	5,930,314.3	6,051,513.1	8,322,214.8	11,421,081.5	5,675,675.7	4,124,817.1	2,171,920.2	1,890,994.0
	ប្រតិបត្តិការទ្រព្យមិនមែនហិរញ្ញវត្ថុ									
31	ទ្រព្យសកម្មមិនមែនហិរញ្ញវត្ថុសុទ្ធ	5,700,651.6	6,173,781.6	6,747,190.9	7,663,906.8	8,161,277.9	9,276,605.1	11,106,075.0	1,577,734.4	1,619,370.4
311	ទ្រព្យអចល័ត	5,688,350.2	6,149,369.2	6,742,609.7	7,526,576.9	8,096,314.2	9,231,438.4	11,101,356.3	1,536,873.4	1,580,482.3
314	ទ្រព្យសកម្មគ្មានផលិតភាព	12,301.4	24,412.4	4,581.3	137,329.9	64,963.7	45,166.7	4,718.7	40,861.0	38,888.1
2M	ចំណាយសរុប	14,884,022.1	17,156,792.1	20,082,429.7	22,940,804.1	26,201,374.4	28,934,934.9	28,784,304.0	5,727,974.7	5,768,499.7
NLB	សមតុល្យនៃការផ្តល់កម្ចី ឬទទួលកម្ចី	(474,341.1)	(243,467.3)	(695,677.8)	658,307.9	3,259,803.6	(3,600,929.4)	(6,981,257.9)	594,185.9	271,623.6
	ប្រតិបត្តិការទ្រព្យហិរញ្ញវត្ថុ និង បំណុល (ហិរញ្ញប្បទាន)									
32	ទ្រព្យហិរញ្ញវត្ថុសុទ្ធ	1,883,927.1	1,626,246.3	2,939,690.7	3,073,469.3	6,205,762.2	315,676.9	(2,328,499.6)	1,239,998.1	666,930.1
321	ក្នុងប្រទេស	1,883,927.1	1,626,246.3	2,939,690.7	3,073,469.3	6,205,762.2	315,676.9	(2,328,499.6)	1,239,998.1	666,930.1
33	បំណុលសុទ្ធ	2,358,196.7	1,869,715.0	1,889,810.6	1,990,431.9	2,948,819.5	3,916,606.4	4,175,510.0	646,037.1	406,836.7
331	ក្នុងប្រទេស	220,291.3	115,194.1	(466,420.5)	113,596.0	465,002.0	46,419.4	...	(524,798.4)	7,913.4
332	ក្រៅប្រទេស	2,137,905.4	1,754,520.9	2,356,231.1	1,876,835.9	2,483,817.5	3,870,187.0	4,175,510.0	1,170,835.5	398,923.3

(១) មិនរួមបញ្ចូលទិន្នន័យគ្រឹះស្ថានសាធារណៈរដ្ឋបាល និងទិន្នន័យបេឡាជាតិរបបសន្តិសុខសង្គម

(២) ទិន្នន័យបឋមគិតត្រឹមថ្ងៃទី៣០ ខែកក្កដា ឆ្នាំ២០២១

(៣) ទិន្នន័យបឋមគិតត្រឹមថ្ងៃទី២៦ ខែកក្កដា ឆ្នាំ២០២១

៤. តារាងស្ថិតិប្រតិបត្តិការហិរញ្ញវត្ថុរដ្ឋាភិបាល (រដ្ឋបាលថ្នាក់ក្រោមជាតិ) ^(១)

ឯកតា៖ លានរៀល

		អនុវត្តន៍ ២០១៥	អនុវត្តន៍ ២០១៦	អនុវត្តន៍ ២០១៧	អនុវត្តន៍ ឆ្នាំ២០១៨	អនុវត្តន៍ ឆ្នាំ២០១៩	អនុវត្តន៍ ឆ្នាំ២០២០ ^(២)	ច្បាប់ឆ្នាំ ២០២១	អនុវត្តន៍ ត្រីមាសទី ១ ឆ្នាំ២០២១	អនុវត្តន៍ ត្រីមាសទី ២ ឆ្នាំ២០២១ ^(៣)
	វិធីសាស្ត្រគណនេយ្យ	Non Cash	Non Cash	Non Cash	Non Cash	Non Cash	Non Cash	Non Cash	Non Cash	Non Cash
1	ចំណូល	1,449,977.4	1,444,774.2	1,796,172.6	2,863,180.4	3,964,681.4	4,136,008.2	3,161,183.1	1,713,412.2	669,879.8
11	ពន្ធ	761,372.3	755,258.1	1,009,595.3	1,586,513.4	2,113,743.0	1,942,789.6	1,050,323.0	269,758.5	340,310.3
13	អំណោយ	634,297.1	635,351.4	744,479.7	1,225,729.1	1,780,097.0	1,967,489.4	1,884,531.0	737,632.4	160,739.0
14	ចំណូលផ្សេងៗ	54,308.0	54,164.7	42,097.6	50,937.9	70,841.4	225,729.2	226,329.1	706,021.3	168,830.5
2	ចំណាយ	974,628.8	1,078,847.2	1,279,522.0	1,594,824.6	2,456,489.4	2,148,216.2	3,188,731.0	604,610.1	682,512.8
21	បន្ទុកបុគ្គលិក	225,075.1	308,999.5	343,718.4	418,454.6	500,698.3	634,744.0	792,358.4	257,861.0	323,745.0
22	ទំនិញ និងសេវាកម្ម	684,972.7	696,590.9	843,084.7	1,035,442.4	1,799,695.7	1,295,093.0	2,129,113.8	308,388.8	290,434.1
25	ឧបត្ថម្ភធន	4,800.0	43,601.1	-
26	អំណោយ	42.1	42.9	37.4	9.8	7.6	477.5	193,780.1	4.8	-
27	ឧបត្ថម្ភសង្គមកិច្ច	9,708.6	11,504.4	16,358.0	16,514.1	15,536.6	15,562.3	73,442.6	6,168.3	16,378.1
28	ចំណាយផ្សេងៗ	54,830.4	61,709.5	76,323.4	124,403.7	135,751.3	158,738.3	36.0	32,187.2	51,955.7
GOB	គុណភាពប្រតិបត្តិការដុល	475,348.6	365,927.1	516,650.6	1,268,355.8	1,508,192.0	1,987,792.0	(27,547.9)	1,108,802.1	(12,633.0)
NOB	គុណភាពប្រតិបត្តិការសុទ្ធ	475,348.6	365,927.1	516,650.6	1,268,355.8	1,508,192.0	1,987,792.0	(27,547.9)	1,108,802.1	(12,633.0)
	ប្រតិបត្តិការទ្រព្យមិនមែនហិរញ្ញវត្ថុ									
31	ទ្រព្យសកម្មមិនមែនហិរញ្ញវត្ថុសុទ្ធ	313,219.4	294,622.4	304,720.5	533,916.5	645,251.3	648,364.0	214,206.0	88,984.5	111,066.9
311	ទ្រព្យអចល័ត	311,694.1	276,672.4	304,681.1	533,422.3	631,037.2	644,180.0	209,487.3	88,743.5	106,695.7
314	ទ្រព្យសកម្មគ្មានផលិតភាព	1,525.3	17,950.0	39.4	494.2	14,214.1	4,183.9	4,718.7	241.0	4,371.1
2M	ចំណាយសរុប	1,287,848.2	1,373,469.6	1,584,242.6	2,128,741.1	3,101,740.8	2,796,580.1	3,402,937.0	693,594.6	793,579.7
NLB	សមតុល្យនៃការផ្តល់កម្ចី ឬទទួលកម្ចី	162,129.2	71,304.7	211,930.1	734,439.3	862,940.7	1,339,428.0	(241,753.9)	1,019,817.6	(123,699.9)
	ប្រតិបត្តិការទ្រព្យហិរញ្ញវត្ថុ និង បំណុល (ហិរញ្ញប្បទាន)									
32	ទ្រព្យហិរញ្ញវត្ថុសុទ្ធ	271,748.2	52,119.5	333,478.0	848,034.8	1,327,847.9	1,385,847.5	235,528.4	494,793.7	(115,560.9)
321	ក្នុងប្រទេស	271,748.2	52,119.5	333,478.0	848,034.8	1,327,847.9	1,385,847.5	235,528.4	494,793.7	(115,560.9)
33	បំណុលសុទ្ធ	109,619.0	(19,183.6)	121,548.0	113,596.0	464,907.2	46,419.4	...	(524,798.4)	7,913.4
331	ក្នុងប្រទេស	109,619.0	(19,183.6)	121,548.0	113,596.0	464,907.2	46,419.4	...	(524,798.4)	7,913.4

(១) ស្ថិតិសមាសរវាងរដ្ឋបាលថ្នាក់ក្រោមជាតិទាំង ៣ កម្រិត

(២) ទិន្នន័យបឋមគិតត្រឹមថ្ងៃទី៣០ ខែកក្កដា ឆ្នាំ២០២១

(៣) ទិន្នន័យបឋមគិតត្រឹមថ្ងៃទី២៦ ខែកក្កដា ឆ្នាំ២០២១

៥. ភាពខុសគ្នារវាងស្ថិតិ GFS និងស្ថិតិ TOFE (១)

ភាពខុសគ្នារវាងស្ថិតិ GFS និងស្ថិតិ TOFE	ច្បាប់ឆ្នាំ ២០២១	អនុវត្តន៍ ២០២១	អនុវត្តន៍ ២០២១	ប្រចាំខែ មករា	ប្រចាំខែ កុម្ភៈ	ប្រចាំខែ មីនា	ប្រចាំខែ មេសា	ប្រចាំខែ ឧសភា	ប្រចាំខែ មិថុនា	ប្រចាំខែ កក្កដា	ប្រចាំខែ សីហា	ប្រចាំខែ កញ្ញា	ប្រចាំខែ តុលា	ប្រចាំខែ វិច្ឆិកា	ប្រចាំខែ ធ្នូ
ស្ថិតិ TOFE ÷ ចំណូលក្នុងប្រទេស	19,927,186	13,438,815	67.44%	1,418,284	1,777,302	1,927,281	2,359,910	1,661,507	1,427,239	1,487,228	1,380,064	-	-	-	-
ប្រាក់÷	962,450	651,957		71,871	74,925	71,871	71,871	134,402	71,871	82,048	73,098	-	-	-	-
អំណោយ-ទ្រទ្រង់ថវិកា	100,000	76,990		-	3,054	-	-	62,531	-	10,178	1,228	-	-	-	-
អំណោយ	862,450	574,967		71,871	71,871	71,871	71,871	71,871	71,871	71,871	71,871	-	-	-	-
ដក÷	363,242	241,312		14,830	82,273	43,855	23,847	29,521	3,240	43,679	67	-	-	-	-
ការបង្កើនសងវិញនូវពន្ធនឹងអាករផ្សេងៗ	142,000	142,370		14,346	78,649	24,496	15,804	6,945	975	1,154	-	-	-	-	-
ផលនេឯកជនការបន្ថែមកម្មសហគ្រាសសាធារណៈ	30	28,863		-	12	1,374	-	-	-	27,477	-	-	-	-	-
ផលហិរញ្ញវត្ថុផ្សេងទៀត	-	36,758		484	253	839	174	21,387	2,265	11,289	67	-	-	-	-
ចំណូលពីការលក់អគារជម្រះបញ្ជីសារពើភណ្ឌ	3	-		-	-	-	-	-	-	-	-	-	-	-	-
ចំណូលពីការលក់ឥដ្ឋកម្ម បន្ទុកទេស សង្គ្រោះ និងហត្ថបករណ៍	6	-		-	-	-	-	-	-	-	-	-	-	-	-
ការឱ្យខ្ចី (ការសងវិញនូវមូលធន)	221,203	33,321		-	3,359	17,145	7,869	1,189	-	3,759	-	-	-	-	-
ស្ថិតិ GFS ÷ ចំណូល	20,526,394	13,849,459	67.47%	1,475,324	1,769,954	1,955,297	2,407,934	1,766,388	1,495,870	1,525,597	1,453,095	-	-	-	-

ស្ថិតិ TOFE ÷ ចំណាយសរុប	29,306,146	15,806,059	53.93%	1,454,132	1,774,647	2,631,865	1,334,466	1,984,992	2,050,548	2,153,115	2,422,295	-	-	-	-
ប្រាក់÷	(33)	(65,621)		(484)	(265)	(2,214)	(174)	(21,387)	(2,265)	(38,766)	(67)	-	-	-	-
ផលហិរញ្ញវត្ថុផ្សេងទៀត	-	(36,758)		(484)	(253)	(839)	(174)	(21,387)	(2,265)	(11,289)	(67)	-	-	-	-
ផលនេឯកជនការបន្ថែមកម្មសហគ្រាសសាធារណៈ	(30)	(28,863)		-	(12)	(1,374)	-	-	-	(27,477)	-	-	-	-	-
ចំណូលពីការលក់អគារជម្រះបញ្ជីសារពើភណ្ឌ	(3)	-		-	-	-	-	-	-	-	-	-	-	-	-
ដក÷	2,040,205	237,466		14,346	78,649	26,937	15,804	6,945	89,965	4,819	-	-	-	-	-
ការបង្កើនសងវិញនូវពន្ធនឹងអាករផ្សេងៗ	142,000	142,370		14,346	78,649	24,496	15,804	6,945	975	1,154	-	-	-	-	-
ការវិនិយោគ	1,112,105	6,106		-	-	2,441	-	-	-	3,665	-	-	-	-	-
ចំណាយមិនបានគ្រោងទុក	697,000	-		-	-	-	-	-	-	-	-	-	-	-	-
ការឱ្យខ្ចី (ការសងវិញនូវមូលធន)	89,100	88,990		-	-	-	-	-	88,990	-	-	-	-	-	-
ស្ថិតិ GFS ÷ ចំណាយសរុប	27,265,898	15,502,972	56.86%	1,439,302	1,695,733	2,602,715	1,318,487	1,956,659	1,958,318	2,109,530	2,422,228	-	-	-	-

ស្ថិតិ TOFE ÷ តុល្យភាពសរុប និងភាព/អតិរេក (I-II)	(9,378,960)	(2,367,244)	...	(35,848)	2,655	(704,584)	1,025,444	(323,485)	(623,309)	(665,887)	(1,042,231)	-	-	-	-
ប្រាក់÷	1,748,550	740,947		71,871	74,925	71,871	71,871	134,402	160,861	82,048	73,098	-	-	-	-
ការឱ្យខ្ចី (ការសងវិញនូវមូលធន)	89,100	88,990		-	-	-	-	-	88,990	-	-	-	-	-	-
អំណោយ-ទ្រទ្រង់ថវិកា	100,000	76,990		-	3,054	-	-	62,531	-	10,178	1,228	-	-	-	-
អំណោយ	862,450	574,967		71,871	71,871	71,871	71,871	71,871	71,871	71,871	71,871	-	-	-	-
ចំណាយមិនបានគ្រោងទុក	697,000	-		-	-	-	-	-	-	-	-	-	-	-	-
ដក÷	(890,902)	27,215		-	3,359	14,704	7,869	1,189	-	94	-	-	-	-	-
២. ចំណាយមូលធន	221,203	33,321		-	3,359	17,145	7,869	1,189	-	3,759	-	-	-	-	-
ការវិនិយោគ	(1,112,105)	(6,106)		-	-	(2,441)	-	-	-	(3,665)	-	-	-	-	-
ស្ថិតិ GFS ÷ សមតុល្យនៃការងាយខ្ចី/ប្រាក់កម្ចី	(6,739,504)	(1,653,512)	...	36,023	74,221	(647,418)	1,089,446	(190,271)	(462,448)	(583,933)	(969,133)	-	-	-	-

ស្ថិតិ TOFE ÷ ហិរញ្ញប្បទានពីក្រៅប្រទេស	5,137,960	2,373,264	46.19%	360,703	937,043	149,851	145,009	303,253	228,967	230,133	18,304	-	-	-	-
ដក÷	962,450	651,957		71,871	74,925	71,871	71,871	134,402	71,871	82,048	73,098	-	-	-	-
អំណោយ-ទ្រទ្រង់ថវិកា	100,000	76,990		-	3,054	-	-	62,531	-	10,178	1,228	-	-	-	-
អំណោយ	862,450	574,967		71,871	71,871	71,871	71,871	71,871	71,871	71,871	71,871	-	-	-	-
បំរុង (ADB/WB/IFAD)								#REF!							
ស្ថិតិ GFS ÷ បំណុលសុទ្ធ	4,175,510	1,721,307	41.22%	288,832	862,118	77,981	73,139	168,851	157,096	148,084	(54,794)	-	-	-	-

(១). សេចក្តីពន្យល់ពីភាពខុសគ្នារវាងស្ថិតិ GFS និងស្ថិតិ TOFE មាននៅក្នុងចំណុចទី៣ នៃសេចក្តីសង្ខេបអំពី "ក្របខ័ណ្ឌប្រព័ន្ធស្ថិតិហិរញ្ញវត្ថុរដ្ឋាភិបាល"

៦.សេចក្តីសង្ខេបស្តីអំពី “ក្របខ័ណ្ឌប្រព័ន្ធស្ថិតិហិរញ្ញវត្ថុរដ្ឋាភិបាល”

អនុលោមទៅតាម Government Finance Statistics Manual (GFSM2014)

១.វិសាលភាពស្ថាប័នក្នុងប្រព័ន្ធស្ថិតិហិរញ្ញវត្ថុរដ្ឋាភិបាលកម្ពុជា

១.១.ក្នុងប្រព័ន្ធស្ថិតិហិរញ្ញវត្ថុរដ្ឋាភិបាលកម្ពុជា វិស័យរដ្ឋាភិបាលទូទៅ (General Government) សំដៅដល់គ្រប់អង្គភាព ស្ថាប័ន សាធារណៈប្រហាក់ប្រហែលទាំងអស់ ស្ថាប័នអង្គនីតិបញ្ញត្តិ ស្ថាប័នអង្គនីតិប្រតិបត្តិ និងស្ថាប័នតុលាការ -ល, ដែលមានមុខងារស្វ័យក្នុងការផ្តល់សេវាសាធារណៈ ដោយមិនផ្អែកលើគោលការណ៍ ឬតម្លៃទីផ្សារ (Non-Market Producer) ឡើយ។ ជាក់ស្តែង ប្រទេសនីមួយៗ បានបែងចែកកម្រិតរដ្ឋបាលរបស់ខ្លួន ផ្អែកលើការរៀបចំមុខងាររដ្ឋបាល និងមុខងារនីតិកម្មរបស់រាជរដ្ឋាភិបាល ក្នុងន័យនេះ រាជរដ្ឋាភិបាលកម្ពុជា មានតែរដ្ឋបាលចំនួន ២ កម្រិតប៉ុណ្ណោះក្នុងវិស័យរដ្ឋាភិបាលទូទៅរបស់ខ្លួន គឺរដ្ឋបាលថ្នាក់ជាតិ (Central Government) និងរដ្ឋបាលថ្នាក់ក្រោមជាតិ (Local Government) ។

១.២.យោងតាមព្រះរាជក្រមលេខ នស/រកម/០៥០៨/០១៦ ចុះថ្ងៃទី២៧ ខែឧសភា ឆ្នាំ២០០៨ ស្តីពី “ច្បាប់ស្តីពីប្រព័ន្ធហិរញ្ញវត្ថុសាធារណៈ” ចែងថា រដ្ឋបាលថ្នាក់ជាតិ (Central Government) សំដៅដល់ក្រសួង ស្ថាប័ន អង្គភាពសាធារណៈប្រហាក់ប្រហែល និងមន្ទីរជំនាញក្រោមឱវាទ។ រដ្ឋបាលថ្នាក់ជាតិ បែងចែកជា ៣ អនុកម្រិត គឺរដ្ឋបាលថ្នាក់ជាតិមិនរួមបញ្ចូលគ្រឹះស្ថានសាធារណៈរដ្ឋបាល, គ្រឹះស្ថានសាធារណៈរដ្ឋបាល, និងបេឡាជាតិសន្តិសុខសង្គម។ ជាក់ស្តែង រដ្ឋបាលកម្រិតនេះ មានសិទ្ធិអំណាចក្នុងការរៀបចំ និងគ្រប់គ្រងគោលនយោបាយ និងការប្រព្រឹត្តទៅរបស់រាជរដ្ឋាភិបាលខ្លួន, ទន្ទឹមនេះ មានអំណាចក្នុងការពង្រឹងសេដ្ឋកិច្ចរបស់ប្រទេស តាមរយៈការប្រមូលពន្ធ អាករផ្សេងៗ ពីគ្រប់និវាសន និងអនិវាសន ដែលមានសកម្មភាពសេដ្ឋកិច្ចក្នុងទឹកដីប្រទេសកម្ពុជា ជាដើម។ លើសពីនេះ រដ្ឋបាលថ្នាក់ជាតិ មានកាតព្វកិច្ចក្នុងការផ្តល់សេវាសមូហភាពសម្រាប់ផលប្រយោជន៍របស់ប្រទេសទាំងមូល, រួមបញ្ចូលទាំងការចំណាយក្នុងរូបភាពជាការឧបត្ថម្ភ (អំណោយ) ដល់រដ្ឋបាលកម្រិតផ្សេងៗទៀត រួមមានរដ្ឋបាលថ្នាក់ក្រោមជាតិ ជាដើម។

១.៣.រដ្ឋបាលថ្នាក់ជាតិមិនរួមបញ្ចូលគ្រឹះស្ថានសាធារណៈរដ្ឋបាល (Budgetary Central Government) សំដៅដល់ក្រសួង ស្ថាប័ន មន្ទីរជំនាញប្រហាក់ប្រហែល ដែលបំពេញមុខងារនៃអំណាចទាំង ៣ រួមមាន អំណាចនីតិបញ្ញត្តិ អំណាចអង្គនីតិប្រតិបត្តិ និងអំណាចតុលាការ។ ជាក់ស្តែង រាល់ប្រតិបត្តិការចំណូល និងចំណាយ ក្រសួង ស្ថាប័ន មន្ទីរជំនាញប្រហាក់ប្រហែល នៃអនុកម្រិតនេះ ត្រូវស្ថិតក្រោមការកំណត់ដោយច្បាប់ហិរញ្ញវត្ថុ និងការគ្រប់គ្រងរបស់ក្រសួងសេដ្ឋកិច្ចនិងហិរញ្ញវត្ថុ។

១.៤.គ្រឹះស្ថានសាធារណៈរដ្ឋបាល (Extra Budgetary Central Government) គឺជាអង្គភាពមានថវិកាស្វ័យ័ត និងត្រូវបានបង្កើតឡើងសំដៅទទួលបន្ទុកផ្តល់សេវាផ្នែកសាធារណៈមានលក្ខណៈរដ្ឋបាល ស្របតាមគោលនយោបាយរបស់រាជរដ្ឋាភិបាល។ យោងតាមព្រះរាជក្រឹត្យលេខ នស/រកត/០៨០១៥/៨៧២ ចុះថ្ងៃទី០៨ ខែសីហា ឆ្នាំ២០១៥ ស្តីពី “លក្ខន្តិកៈគតិយុត្តនៃគ្រឹះស្ថានសាធារណៈរដ្ឋបាល” ចែងថា គ្រឹះស្ថានសាធារណៈរដ្ឋបាល គឺជានីតិបុគ្គលនៃនីតិសាធារណៈ ដែលទទួលបន្ទុកចម្បងនូវបេសកកម្មផ្នែកសេវាកម្មសាធារណៈ ជាអាទិ៍ សេវាមានលក្ខណៈរដ្ឋបាល សង្គមកិច្ច សុខាភិបាល វប្បធម៌ អប់រំ វិទ្យាសាស្ត្រ និងបច្ចេកទេស។ គិតត្រឹមចុងឆ្នាំ២០១៩ រាជរដ្ឋាភិបាលកម្ពុជាមានគ្រឹះស្ថានសាធារណៈរដ្ឋបាលសរុប ២៩ គ្រឹះស្ថាន។

១.៥.បេឡាជាតិសន្តិសុខសង្គម ត្រូវបានបង្កើតឡើងក្នុងគោលដៅបម្រើដល់ការរៀបចំ និងគ្រប់គ្រងប្រតិបត្តិការនានារបស់សេវាសន្តិសុខសង្គម។ ក្នុងបរិបទប្រទេសមួយចំនួន បេឡាជាតិសន្តិសុខសង្គម ស្ថិតក្រោមវិសាលភាពរបស់វិស័យរដ្ឋាភិបាលទូទៅ ប៉ុន្តែចំពោះបរិបទកម្ពុជាវិញ អង្គភាពនេះគឺជាអនុកម្រិតមួយរបស់រដ្ឋបាលថ្នាក់ជាតិ និងស្ថិតក្រោមអាណាព្យាបាលបច្ចេកទេសរបស់ក្រសួងការងារនិងបណ្តុះបណ្តាលវិជ្ជាជីវៈ និងក្រោមអាណាព្យាបាលហិរញ្ញវត្ថុរបស់ក្រសួងសេដ្ឋកិច្ចនិងហិរញ្ញវត្ថុ។

១.៦. រដ្ឋបាលថ្នាក់ក្រោមជាតិ សំដៅដល់រាជធានីខេត្ត, ក្រុងស្រុកខណ្ឌ, និងឃុំសង្កាត់ ដែលស្ថិតក្រោមដែនសមត្ថកិច្ចរបស់ក្រុមប្រឹក្សានីមួយៗ។ រដ្ឋបាលថ្នាក់ក្រោមជាតិ ជាស្ថាប័នឬអង្គភាពដែលមានសិទ្ធិអំណាចធ្វើវិសោធនកម្ម និងវិសោធនកម្មទៅលើអំណាចនីតិបញ្ញត្តិ និងអំណាចនីតិប្រតិបត្តិ ដែលមានវិសាលភាពគ្របដណ្តប់លើតំបន់ភូមិសាស្ត្រនីមួយៗនៃផ្ទៃប្រទេសទាំងមូល។ ជាទូទៅ វិសាលភាពនៃសិទ្ធិអំណាចរបស់រដ្ឋបាលថ្នាក់នេះមានកម្រិតទាបជាងរដ្ឋបាលថ្នាក់ជាតិ និងការអនុវត្តមុខងារភាគច្រើន ពីផ្នែកលើការឧបត្ថម្ភ (អំណោយ) របស់រដ្ឋបាលថ្នាក់ជាតិ។

២. តារាងប្រតិបត្តិការហិរញ្ញវត្ថុរដ្ឋាភិបាល

២.១. តារាងស្ថិតិប្រតិបត្តិការហិរញ្ញវត្ថុរដ្ឋាភិបាល សង្ខេបប្រតិបត្តិការសំខាន់ៗ របស់រាជរដ្ឋាភិបាល ដូចជា៖ ចំណូល, ចំណាយ, វិនិយោគសុទ្ធលើទ្រព្យសកម្មមិនមែនហិរញ្ញវត្ថុ, វិនិយោគសុទ្ធលើទ្រព្យសកម្មហិរញ្ញវត្ថុ, និងការគ្រប់គ្រងបំណុល។ ប្រព័ន្ធស្ថិតិហិរញ្ញវត្ថុរដ្ឋាភិបាលនេះ បានកំណត់និយមន័យនៃប្រតិបត្តិការខាងលើដូចតទៅ៖ **ចំណូល** គឺជាប្រតិបត្តិការដែលធ្វើឱ្យតម្លៃសុទ្ធនៃទ្រព្យសកម្ម (net worth) កើនឡើង។ ផ្ទុយទៅវិញ **ចំណាយ** គឺជាប្រតិបត្តិការដែលធ្វើឱ្យតម្លៃសុទ្ធនៃទ្រព្យសកម្មថយចុះ។ ការវិនិយោគសុទ្ធលើទ្រព្យសកម្មមិនមែនហិរញ្ញវត្ថុ គឺជាលទ្ធផលនៃអចលនទ្រព្យ (fixed assets) ឬកសិដ្ឋានសុទ្ធ, ទ្រព្យមានតម្លៃសុទ្ធ និងទ្រព្យគ្មានផលិតភាពសុទ្ធ (non-produce assets) ។

២.២. នៅក្នុងតារាងស្ថិតិប្រតិបត្តិការហិរញ្ញវត្ថុរដ្ឋាភិបាលមានតុល្យភាពចំនួន ០២ ដែលជាធាតុដ៏សំខាន់ក្នុងកិច្ចការវិភាគ។ តុល្យភាពទី១ គឺជាផលសងនៃចំណូល និងចំណាយ ដែលហៅថា **តុល្យភាពប្រតិបត្តិការសុទ្ធ** និងតុល្យភាពទី២ គឺជាផលសងនៃតុល្យភាពប្រតិបត្តិការសុទ្ធ និងការវិនិយោគសុទ្ធលើទ្រព្យសកម្មមិនមែនហិរញ្ញវត្ថុសុទ្ធ ដែលហៅថា **សមតុល្យនៃការផ្តល់កម្ចី ឬការទទួលកម្ចី**។ តុល្យភាពទី២នេះ ក៏អាចបង្ហាញតាមរយៈផលសងនៃការវិនិយោគសុទ្ធលើទ្រព្យសកម្មហិរញ្ញវត្ថុ និងបំណុល សុទ្ធ។

២.៣. **តុល្យភាពប្រតិបត្តិការសុទ្ធ** ទិន្នន័យតុល្យភាពនេះអាចយកទៅប្រៀបធៀបជាមួយគណនីជាតិតាមរយៈការបូកបញ្ចូលគ្នានៃការសន្សំ និងមូលនិធិផ្សេងៗដែលត្រូវទទួល។ **តុល្យភាពប្រតិបត្តិការសុទ្ធ** នៅទីនេះមិនបានរាប់បញ្ចូលចំណេញ ឬខាតដែលកើតចេញពីការប្រែប្រួលថ្លៃ (change in price level) និងការប្រែប្រួលជាបរិមាណ (other change in the volume) ទ្រព្យសកម្ម ឬបំណុលឡើយ។ គោលនយោបាយរបស់រដ្ឋាភិបាលមានឥទ្ធិពលផ្ទាល់លើប្រតិបត្តិការដែលធ្វើឱ្យតម្លៃសុទ្ធនៃទ្រព្យសកម្មប្រែប្រួល ព្រោះតែរដ្ឋាភិបាលជាអ្នកគ្រប់គ្រងដោយផ្ទាល់លើសេចក្តីសម្រេចចិត្តចំពោះគ្រប់ប្រតិបត្តិការទាំងអស់។ ចំណេញ ឬខាតចេញពីការប្រែប្រួលតម្លៃសុទ្ធនៃទ្រព្យសកម្ម ឬបំណុល (ប្រែប្រួលថ្លៃទីផ្សារ) និងការប្រែប្រួលជាបរិមាណ (ដោយសារព្រឹត្តិការណ៍ណាមួយ) គឺមិនស្ថិតនៅក្រោមការគ្រប់គ្រងដោយផ្ទាល់របស់រដ្ឋាភិបាលឡើយ តែរដ្ឋាភិបាលអាចមានយន្តការ ឬគោលនយោបាយដើម្បីកាត់បន្ថយផលប៉ះពាល់ដែលកើតចេញពីការប្រែប្រួលខាងលើឱ្យស្ថិតក្នុងកម្រិតអប្បបរមា។

២.៤. **សមតុល្យនៃការផ្តល់កម្ចី ឬការទទួលកម្ចី** ដែលបង្ហាញឱ្យឃើញពីការប្រើប្រាស់ (វិនិយោគ) ធនធានហិរញ្ញវត្ថុសម្រាប់ សេដ្ឋកិច្ចក្នុងប្រទេស ឬក្រៅប្រទេស (ការឱ្យខ្ចី) ឬបង្ហាញឱ្យឃើញពីការទាញយកអត្ថប្រយោជន៍ប្រភពហិរញ្ញប្បទានពី វិស័យខាងក្រៅទាំងសេដ្ឋកិច្ចក្នុងប្រទេស ឬក្រៅប្រទេស (ប្រាក់កម្ចី)។ តុល្យភាពនេះជាសូចនាករមួយដែលបង្ហាញឱ្យឃើញពីឥទ្ធិពលនៃសកម្មភាពហិរញ្ញវត្ថុរបស់រដ្ឋាភិបាលទៅលើសេដ្ឋកិច្ចទាំងក្នុង និងក្រៅប្រទេស។

២.៥. **តុល្យភាពប្រតិបត្តិការដុល** មានភាពខុសគ្នាពីតុល្យភាពប្រតិបត្តិការសុទ្ធនៅត្រង់ថាតុល្យភាពប្រតិបត្តិការដុលមិនបានរួមបញ្ចូលនូវចំណាយលើការប្រើប្រាស់ (ឬរំលោះ) ទ្រព្យសកម្មមិនមែនហិរញ្ញវត្ថុឡើយ។ ប្រសិនបើតុល្យភាពប្រតិបត្តិការដុលធំជាងតុល្យភាពប្រតិបត្តិការសុទ្ធនេះមានន័យថាចំណាយលើការប្រើប្រាស់លើទ្រព្យសកម្មមិនមែនហិរញ្ញវត្ថុត្រូវបានកាត់ត្រា។

២.៦. **ចំណាយសរុប** (Total expenditure) គឺជាលទ្ធផលដែលបានមកពីចំណាយ (expenses) និងវិនិយោគ (ការទិញ/ដោះដូរ) លើទ្រព្យសកម្មមិនមែនហិរញ្ញវត្ថុ។ ចំណាយសរុបនេះបានរួមបញ្ចូលទាំងចំណាយលើការប្រើប្រាស់ទ្រព្យសកម្មមិនមែនហិរញ្ញវត្ថុមានភាពសមស្របសម្រាប់ការប្រៀបធៀបជាមួយបណ្តាប្រទេសផ្សេងៗ បើទោះបីជាការវាយតម្លៃចំណាយរំលោះនៅមិនទាន់មានសង្គតិភាពនៅឡើយក៏ដោយ។

២.៧. ចំណូល គឺជាប្រតិបត្តិការ (transaction) ដែលធ្វើឱ្យតម្លៃសុទ្ធនៃទ្រព្យកើនឡើង។ ធាតុសំខាន់ៗនៃចំណូលរួមមាន៖ ចំណូលពន្ធ (ក្នុងលេខ ១១), ចំណូលពីការចូលរួមសង្គម (ក្នុងលេខ ១២), ចំណូលពីអំណោយ (ក្នុងលេខ ១៣), និងចំណូលផ្សេងៗ (ក្នុងលេខ ១៤)។ ចំណូលដែលបានមកពីការលក់ទ្រព្យសកម្មមិនមែនហិរញ្ញវត្ថុដែលប្រើប្រាស់រួច (ជម្រះបញ្ជី) មិនត្រូវបានទទួលស្គាល់ជាចំណូលឡើយ ពីព្រោះវាមិនបានធ្វើឱ្យមានការប្រែប្រួលតម្លៃសុទ្ធនៃទ្រព្យសកម្មនោះទេ។ អ្វីដែលប្រែប្រួលចេញពីប្រតិបត្តិការនេះគឺ ការប្រែប្រួលសមាសធាតុដែលមាននៅក្នុងតារាងតុល្យភាពតែប៉ុណ្ណោះ ពោលគឺទ្រព្យសកម្មមួយថយចុះ (ទ្រព្យសកម្មមិនមែនហិរញ្ញវត្ថុ) ហើយទ្រព្យសកម្មផ្សេងកើនឡើង (សាច់ប្រាក់)។ ដូចគ្នាដែរសម្រាប់ប្រាក់កម្ចីដែលទទួលបាន ឬការសងបំណុលដែលគេជំពាក់ក៏មិនត្រូវបានចាត់ទុកជាចំណូលដែរ។

២.៨. ចំណាយ គឺជាប្រតិបត្តិការ (transaction) ដែលធ្វើឱ្យតម្លៃសុទ្ធនៃទ្រព្យថយចុះ។ ធាតុសំខាន់ៗនៃចំណាយរួមមាន៖ ចំណាយប្រាក់បៀវត្ស និងលាភការ (២១), ចំណាយការប្រើប្រាស់ទំនិញ និងសេវាកម្ម (២២), ចំណាយលើការប្រាក់ (២៤), ចំណាយលើការឧបត្ថម្ភធន (២៥), ចំណាយលើអំណោយ (២៦) ចំណាយលើឧបត្ថម្ភសង្គមកិច្ច (២៧), និងចំណាយផ្សេងៗ (២៨)។ មិនត្រឹមតែប៉ុណ្ណោះ ចំណាយក៏ត្រូវបានធ្វើចំណាត់ថ្នាក់ទៅតាមមុខងាររបស់រដ្ឋាភិបាលផងដែរដូចជា៖ ចំណាយលើសុខភាព ឬកិច្ចការពារសង្គមជាដើម។ ការទិញ ឬដោះដូរទ្រព្យសកម្មមិនមែនហិរញ្ញវត្ថុ មិនត្រូវបានចាត់ទុកជាចំណាយឡើយ ពីព្រោះវាមិនបានធ្វើឱ្យមានការប្រែប្រួលតម្លៃសុទ្ធនៃទ្រព្យឡើយ។ ការប្រែប្រួលកើតចេញពីប្រតិបត្តិការខាងលើនេះគឺការប្រែប្រួលសមាសធាតុដែលមាននៅក្នុងតារាងតុល្យភាពតែប៉ុណ្ណោះ។ ដូចគ្នាដែរសម្រាប់ប្រាក់កម្ចីដែលបានសងក៏មិនត្រូវបានចាត់ទុកជាចំណាយដែរ។

២.៩. ផ្នែកទី៣ នៃតារាងស្ថិតិប្រតិបត្តិការហិរញ្ញវត្ថុរដ្ឋាភិបាលនេះគឺជា **ប្រតិបត្តិការហិរញ្ញវត្ថុ** ទាំងឡាយដែលធ្វើឱ្យមានបម្រែបម្រួលទ្រព្យសកម្មហិរញ្ញវត្ថុ និងបំណុល។ ប្រតិបត្តិការហិរញ្ញវត្ថុត្រូវបានធ្វើចំណាត់ថ្នាក់ដោយផ្អែកលើដៃគូ (counterpart) ដែលបានជំពាក់ (ទាំងក្នុង និងក្រៅប្រទេស) ទាំងក្នុងទ្រព្យសកម្ម និងបំណុល។

២.១០. បន្ថែមលើចំណាត់ថ្នាក់ខាងលើ ប្រតិបត្តិការទ្រព្យសកម្មហិរញ្ញវត្ថុ និងបំណុលក៏ត្រូវបានធ្វើចំណាត់ថ្នាក់ដោយផ្អែកលើប្រភេទឧបករណ៍ហិរញ្ញវត្ថុដែលមានដូចជា៖ រូបិយវត្ថុ មាស និងអេសឌីអា, រូបិយប័ណ្ណ និងប្រាក់បញ្ញើ, មូលបត្របំណុល, កម្ចី, ដើមទុន និងមូលនិធិភាគហ៊ុន, ធានារ៉ាប់រង សោធន និងកញ្ចប់ធានារ៉ាប់រង, ដើរវេទិកាហិរញ្ញវត្ថុ និងភាគហ៊ុនបុគ្គលិក, គណនីត្រូវទទួល/ត្រូវសងផ្សេងៗ។ មិនត្រឹមតែប៉ុណ្ណោះប្រតិបត្តិការទ្រព្យសកម្មហិរញ្ញវត្ថុ និងបំណុលក៏ត្រូវបានធ្វើចំណាត់ថ្នាក់ដោយផ្អែកលើវិស័យដែលជាដៃគូបដិភាគនៃឧបករណ៍ហិរញ្ញវត្ថុដូចជា៖ សាជីវកម្មហិរញ្ញវត្ថុ, សាជីវកម្មមិនមែនហិរញ្ញវត្ថុ, គេហកិច្ច (household) និងស្ថាប័នមិនស្វែងរកប្រាក់ចំណេញ។

២.១១. មធ្យោបាយម្យ៉ាងទៀត នៃការធ្វើចំណាត់ថ្នាក់ប្រតិបត្តិការទ្រព្យសកម្មហិរញ្ញវត្ថុ និងបំណុល គឺដោយផ្អែកលើការកើនឡើងថ្មី ឬក៏ការជម្រះចេញ ដែលបម្រើឱ្យគោលដៅនយោបាយ ឬក៏ផ្អែកលើការគ្រប់គ្រងសន្តិសុខភាព។ ភាពខុសគ្នានោះនៅត្រង់ថាវាមិនត្រូវបានរាប់បញ្ចូលក្នុងតារាងស្ថិតិប្រតិបត្តិការហិរញ្ញវត្ថុរដ្ឋាភិបាលទេ តែវាត្រូវប្រើសម្រាប់កំណត់តុល្យភាពសារពើពន្ធ។

២.១២. គោលនយោបាយសាធារណៈ ដែលទាក់ទងទៅនឹងទ្រព្យសកម្មហិរញ្ញវត្ថុ ឬបំណុលអាចត្រូវបានលើកមកគិតគូរក្នុងហេតុផលផ្សេងៗ ដូចជាការជំរុញឧស្សាហកម្មថ្មី, ជួយសង្គ្រោះសាជីវកម្មសាធារណៈ, ឬក៏ជួយអាជីវកម្មណាមួយដើម្បីឱ្យមានភាពសម្បូរបែបក្នុងសេដ្ឋកិច្ច។ ប្រតិបត្តិការទាំងនេះអាចមានទម្រង់ផ្សេងៗគ្នាដូចជា៖ កម្ចី, មូលបត្រដើមទុន ឬមូលបត្របំណុលជាដើម។ ជាមួយគ្នានេះដែរ ប្រតិបត្តិការខាងលើក៏អាចមានផងដែរក្នុងទម្រង់ជាសម្បទាន។

២.១៣. ប្រតិបត្តិការទ្រព្យសកម្មហិរញ្ញវត្ថុផ្សេងៗទៀត គឺត្រូវបានសន្មតថាជាការគ្រប់គ្រងសន្តិសុខភាពឬក៏គោលបំណងផ្សេង ដែលនេះបង្ហាញថាទ្រព្យសកម្មហិរញ្ញវត្ថុត្រូវបានគ្រប់គ្រងដោយបានទាញយកផលប្រយោជន៍ស្របតាមអត្រាទីផ្សារ ព្រមទាំងធានាបាននូវមូលនិធិគ្រប់គ្រាន់សម្រាប់ប្រតិបត្តិការប្រចាំថ្ងៃ ឬគ្រប់គ្រាន់ជាមួយតម្រូវការសង្គមនៅពេលខាងមុខដូចជាមូលនិធិពិសេសរបស់រដ្ឋាភិបាលជាដើម។

៣.១. នៅអំឡុងដើមឆ្នាំ១៩៧០ វិធីសាស្ត្រចងក្រងស្ថិតិអនុលោមតាមស្តង់ដារអន្តរជាតិបានវិវត្តជាបន្តបន្ទាប់ ដោយមានសេចក្តីព្រាង លើសៀវភៅណែនាំស្ថិតិហិរញ្ញវត្ថុរដ្ឋាភិបាលជាបន្ទាត់នៃកិច្ចចាប់ផ្តើម។ ជាលទ្ធផល សៀវភៅណែនាំ GFM1986 ត្រូវបានបោះពុម្ពផ្សាយ ក្នុង គោលដៅផ្តល់គោលការណ៍ណែនាំផ្សេងៗ សម្រាប់គាំទ្រដល់ដំណើរការចងក្រងស្ថិតិនេះ ប៉ុន្តែពុំទាន់មានលទ្ធភាពអាចបំពេញនូវតម្រូវការនៃ ការប្រើប្រាស់ឱ្យបានពេញលេញឡើយ រីឯសូចនាករក្នុងក្របខណ្ឌស្ថិតិនេះ ក៏ពុំទាន់ស្របជាមួយក្របខណ្ឌនៃប្រព័ន្ធស្ថិតិម៉ាក្រូសេដ្ឋកិច្ចផ្សេង ទៀតទេ។ ដោយមើលឃើញពីសារៈសំខាន់នៃការប្រើប្រាស់ស្ថិតិសម្រាប់គាំទ្រដល់ការវិភាគគោលនយោបាយសារពើពន្ធ សៀវភៅណែនាំ GFM2001 ត្រូវបានបោះផ្សាយ ក្នុងគោលដៅកែលម្អលើសៀវភៅណែនាំចាស់ (GFSM1986), ពង្រឹងភាពបន្លឺគ្នារវាងក្របខណ្ឌនៃប្រព័ន្ធស្ថិតិ ម៉ាក្រូសេដ្ឋកិច្ច, និងកែលម្អក្របខណ្ឌ និងរចនាសម្ព័ន្ធស្ថិតិក្នុងគោលដៅផ្តល់នូវសូចនាករដែលអាចគាំទ្រដល់ការវិភាគគោលនយោបាយសារពើពន្ធ បាន។

៣.២. ដូចបានរៀបរាប់ក្នុងចំណុច ២.៧ ខាងលើ, ចំណូល គឺជាប្រតិបត្តិការ (transaction) ដែលធ្វើឱ្យតម្លៃសុទ្ធនៃទ្រព្យកើនឡើង។ ជាក់ស្តែង ផ្នែកតាមសៀវភៅណែនាំ GFSM2014 ប្រតិបត្តិការចំណូល គឺជាប្រតិបត្តិការដែលធ្វើឱ្យទ្រព្យសកម្មកើនឡើង ឬបំណុលថយចុះ ពោលគឺធ្វើឱ្យទ្រព្យសុទ្ធ (net worth) កើនឡើង។ ទន្ទឹមនេះ ចំណាយ គឺជាប្រតិបត្តិការ (transaction) ដែលធ្វើឱ្យតម្លៃសុទ្ធនៃទ្រព្យថយចុះ។

៣.៣. ក្នុងប្រព័ន្ធស្ថិតិ GFSM2014 ការធ្វើចំណាត់ថ្នាក់ស្ថិតិ គឺកើតមានចំពោះតែប្រតិបត្តិការដែលមានសកម្មភាព ឬឥទ្ធិពលក្នុងការ បង្កើន ឬបន្ថយទ្រព្យសុទ្ធរបស់រាជរដ្ឋាភិបាល, ឬមានលក្ខណៈអាចបង្កើតឱ្យមានសកម្មភាព ឬតម្លៃសេដ្ឋកិច្ចបាន, ប៉ុន្តែក្នុងប្រព័ន្ធស្ថិតិ GFSM1986 វិញ រាល់ប្រតិបត្តិការទាំងអស់ដែលបង្កឱ្យបង្កើន ឬបន្ថយសាច់ប្រាក់ ត្រូវបានចាត់ថ្នាក់ជាចំណូល និងចំណាយ ទោះជាមិនបង្កឱ្យ មានសកម្មភាពសេដ្ឋកិច្ចក៏ដោយ។ ជាឧទាហរណ៍ជាក់ស្តែង ប្រតិបត្តិការដូចជា **ចំណូលមូលធន, ចំណូលពីការបង្វិលសងវិញនូវពន្ធ និងអាករ ផ្សេងៗ, ចំណូលពីផលនៃឯកជនភាវូបនីយកម្មសហគ្រាសសាធារណៈ, អំណោយទ្រទ្រង់ថវិកា, និងអំណោយ ជាដើម**, មានការធ្វើចំណាត់ថ្នាក់ ផ្សេងពីគ្នាក្នុងប្រព័ន្ធទាំងពីរ។

៣.៦. **ចំណូលមូលធន** គឺជាប្រតិបត្តិការចំណូលដែលរាជរដ្ឋាភិបាលទទួលបានមកពីកម្ចី។ ក្នុងប្រព័ន្ធស្ថិតិ GFSM1986 ប្រតិបត្តិការ នេះត្រូវបានកត់ត្រាជាចំណូលនៅពេលរាជរដ្ឋាភិបាលទទួលបានកម្ចី បន្ទាប់មក ត្រូវបានកត់ត្រាជាចំណាយនៅពេលរាជរដ្ឋាភិបាលសងបំណុល នោះ។ ដោយឡែក ក្នុងប្រព័ន្ធស្ថិតិ GFSM2014 វិញ ប្រតិបត្តិការនេះមិនត្រូវបានចាត់ថ្នាក់ជាប្រតិបត្តិការចំណូលឬចំណាយឡើយ ប៉ុន្តែត្រូវ គណនារកប្រតិបត្តិការសុទ្ធ (net) ស្មើនឹង **ប្រាក់ដើមដកប្រាក់សង** រួចកត់ត្រាក្នុងបំណុលសុទ្ធ (net incurrence of liabilities) វិញ។

៣.៧. **ចំណូលពីការបង្វិលសងវិញនូវពន្ធ និងអាករផ្សេងៗ** គឺជាប្រតិបត្តិការទទួលបានពីការបង់ពន្ធលើសបរិមាណដែលអ្នកជាប់ពន្ធ ត្រូវបង់។ ក្នុងប្រព័ន្ធស្ថិតិ GFSM1986 ប្រតិបត្តិការនេះ ត្រូវបានកត់ត្រាជាចំណូលពន្ធ បន្ទាប់មក កត់ត្រាជាចំណាយពន្ធនៅពេលបង្វិលសង បរិមាណដែលលើសនោះទៅអ្នកជាប់ពន្ធវិញ។ ដោយឡែក ក្នុងប្រព័ន្ធស្ថិតិ GFSM2014 ប្រតិបត្តិការនេះមិនបានចាត់ថ្នាក់ជាចំណូលឬចំណាយ ឡើយ ពោលគឺធ្វើចំណាត់ថ្នាក់គណនាចំណូលពន្ធសុទ្ធ (netting the refund) ។

៣.៨. **ចំណូលពីផលនៃឯកជនភាវូបនីយកម្មសហគ្រាសសាធារណៈ** សំដៅដល់រាល់ប្រតិបត្តិការទទួលបានពីការលក់ ឬរំលោះចោល នូវទ្រព្យសកម្មមិនមែនហិរញ្ញវត្ថុរបស់អង្គភាព ឬស្ថាប័ន។ ក្នុងន័យនេះ ប្រព័ន្ធស្ថិតិ GFSM1986 ទទួលស្គាល់ប្រតិបត្តិការនេះជាចំណូល ស្រប ពេល ប្រព័ន្ធស្ថិតិ GFSM2014 ទទួលស្គាល់ប្រតិបត្តិការនេះជាទ្រព្យសកម្មមិនមែនហិរញ្ញវត្ថុ។

៣.៩. **អំណោយទ្រទ្រង់ថវិកា និងអំណោយ** ជាជំនួយថវិកាទទួលបានពីជំនួយទ្វេភាគី និងពហុភាគីសម្រាប់ប្រើប្រាស់លើចំណាយ វិនិយោគ។ ក្នុងន័យនេះ ប្រព័ន្ធស្ថិតិ GFSM1986 ចាត់ថ្នាក់ប្រតិបត្តិការនេះ ជាហិរញ្ញប្បទានបរទេស ខណៈពេលប្រព័ន្ធស្ថិតិ GFSM2014 ចាត់ ថ្នាក់ប្រតិបត្តិការនេះ ជាចំណូលឧបត្ថម្ភពីរដ្ឋាភិបាលបរទេស និងចំណូលឧបត្ថម្ភពីអង្គការអន្តរជាតិ។

៤. ការប្រើប្រាស់ស្ថិតិហិរញ្ញវត្ថុរដ្ឋាភិបាលសម្រាប់ការវិភាគសារពើពន្ធ

៤.១.ប្រព័ន្ធស្ថិតិ GFSM2014 ចូលរួមចំណែកក្នុងការពង្រឹងប្រព័ន្ធគ្រប់គ្រងហិរញ្ញវត្ថុសាធារណៈ តាមរយៈការផ្តល់នូវព័ត៌មានហិរញ្ញវត្ថុសាធារណៈ (ការប្រមូលចំណូល, ការបែងចែកចំណាយ, ការវិនិយោគ, ការគ្រប់គ្រងនិងប្រើប្រាស់ទ្រព្យសកម្មហិរញ្ញវត្ថុ និងបំណុល) ក្នុងទម្រង់ស្ថិតិអនុលោមតាមនិយាមអន្តរជាតិ សម្រាប់គាំទ្រដល់ការពិនិត្យ តាមដាន និងវាយតម្លៃប្រសិទ្ធភាពនៃការគ្រប់គ្រងហិរញ្ញវត្ថុសាធារណៈ និងនិរន្តរភាពសារពើពន្ធរយៈពេលវែង។

៤.២.គោលនយោបាយសារពើពន្ធរបស់ប្រទេសមួយ ពុំមាននិរន្តរភាពនោះទេ ប្រសិនបើវាធ្វើឱ្យតម្លៃសុទ្ធរបស់រាជរដ្ឋាភិបាលថយចុះខ្លាំង។ ដូច្នេះ ការរក្សាតម្លៃសុទ្ធរបស់រដ្ឋាភិបាល បានក្លាយជាមូលដ្ឋានសំខាន់ក្នុងវិធីសាស្ត្រធ្វើចំណាត់ថ្នាក់ស្ថិតិលើប្រតិបត្តិការនីមួយៗ ឱ្យសមស្របតាមតថភាពសេដ្ឋកិច្ចជាក់ស្តែង។ ក្នុងន័យនេះ ប្រព័ន្ធស្ថិតិ GFS ទទួលស្គាល់តែប្រតិបត្តិការចំណូល និង/ឬចំណាយណា ដែលមានលទ្ធភាពអាចបង្កើន ឬបន្ថយតម្លៃសុទ្ធស្របតាមសកម្មភាពសេដ្ឋកិច្ចកើតមាន។ ទន្ទឹមនេះ ប្រតិបត្តិការផ្សេងទៀតដូចជា ការវិនិយោគសុទ្ធ (ការទិញដកការលក់) នៃទ្រព្យសកម្ម, បំណុលសុទ្ធ (បំណុលដកសំណង) - ល, គឺជាប្រតិបត្តិការដែលមិនប៉ះពាល់ដល់តម្លៃសុទ្ធឡើយ ពោលគឺធ្វើឱ្យមានបម្រែបម្រួលទ្រព្យសកម្ម និងបំណុលរបស់រាជរដ្ឋាភិបាលតែប៉ុណ្ណោះ។

៤.៣.ប្រព័ន្ធថវិកា និងស្តង់ដារគណនេយ្យរបស់រាជរដ្ឋាភិបាល គឺអនុលោមស្របតាមក្របខណ្ឌ និងគោលការណ៍របស់ប្រទេសនីមួយៗ ដែលពុំមានសង្គតិភាពជាមួយនឹងប្រព័ន្ធស្ថិតិម៉ាក្រូសេដ្ឋកិច្ចឡើយ ពោលគឺមានទម្រង់បែបបទយាករណ៍ផ្សេងៗគ្នា។ ក្នុងន័យនេះ ប្រព័ន្ធស្ថិតិ GFSM2014 ដើរតួជាស្ថានចម្បងរវាងស្តង់ដារជាតិ (national standard) ជាមួយនឹងស្តង់ដារដែលអាចប្រៀបធៀបបានជាអន្តរជាតិ (internationally comparable framework) ។

៤.៤.ប្រព័ន្ធស្ថិតិ GFS អាចផ្តល់នូវសូចនាករសារពើពន្ធ (fiscal indicators) មួយចំនួន រួមមានទាំងប្រតិបត្តិការរំហូរ, រំហូរសេដ្ឋកិច្ចផ្សេងៗ, ទិន្នន័យសន្និធិ, - ល ដែលអាចគាំទ្រដល់ការតាមដាន, វាយតម្លៃ, វិភាគ និងរៀបចំគោលនយោបាយសារពើពន្ធ។ សូចនាករសារពើពន្ធមួយចំនួនដូចជា (១). សមតុល្យសារពើពន្ធ (fiscal balances), (២). សូចនាករសារពើពន្ធម៉ាក្រូសេដ្ឋកិច្ចផ្សេងទៀត (other macroeconomic fiscal indicators), (៣). សូចនាករហិរញ្ញប្បទាន (financing indicators), និង (៤). សូចនាករទ្រព្យសម្បត្តិនិងបំណុល (wealth and debt indicators) អាចទាញយកដោយផ្ទាល់ពីប្រព័ន្ធស្ថិតិ GFS ប៉ុន្តែសូចនាករផ្សេងទៀត ទាមទារឱ្យមានការគណនាបន្ថែមជាមួយនឹងទិន្នន័យនៃប្រព័ន្ធម៉ាក្រូសេដ្ឋកិច្ចផ្សេងទៀត។

៧. កំណត់សម្គាល់ស្តីពី

តារាងស្តីពីឆ្នាំ ២០២១

វិធីសាស្ត្រស្តីពី : ផ្អែកលើសេចក្តីណែនាំស្តីពីហិរញ្ញវត្ថុរដ្ឋាភិបាលឆ្នាំ២០១៤ (GFSM2014)

ឯកតា : គិតជាលានរៀល

វិសាលភាពស្ថាប័ន : ផ្អែកលើកម្រិតរដ្ឋបាលរួមមាន៖

កម្រិតទី១៖ រដ្ឋបាលថ្នាក់ជាតិមិនរួមបញ្ចូលគ្រឹះស្ថានសាធារណៈរដ្ឋបាល	បានផ្សព្វផ្សាយ និងធ្វើបច្ចុប្បន្នភាពនៅថ្ងៃទី ២៨ ខែកញ្ញា ឆ្នាំ២០២១
កម្រិតទី២៖ រដ្ឋបាលថ្នាក់ជាតិ	ទិន្នន័យបានរៀបចំ និងអាចផ្តល់ជូនតាមការស្នើសុំ
កម្រិតទី៣៖ រដ្ឋបាលថ្នាក់ក្រោមជាតិទាំង ៣ កម្រិត	បានផ្សព្វផ្សាយ និងធ្វើបច្ចុប្បន្នភាពនៅថ្ងៃទី ៣០ ខែកក្កដា ឆ្នាំ២០២១
កម្រិតទី៤៖ វិស័យរដ្ឋាភិបាលទូទៅ (កម្រិតទី១ + កម្រិតទី៣)	បានផ្សព្វផ្សាយ និងធ្វើបច្ចុប្បន្នភាពនៅថ្ងៃទី ៣០ ខែកក្កដា ឆ្នាំ២០២១
កម្រិតទី៥៖ វិស័យរដ្ឋាភិបាលទូទៅ (កម្រិតទី២ + កម្រិតទី៣)	ទិន្នន័យបានរៀបចំ និងអាចផ្តល់ជូនតាមការស្នើសុំ
កម្រិតទី៦៖ កម្រិតទី៥ + វិស័យសាធារណៈមានលក្ខណៈមិនមែនហិរញ្ញវត្ថុ	ទិន្នន័យពុំទាន់រៀបចំ
កម្រិតទី៧៖ កម្រិតទី៦ + វិស័យសាធារណៈមានលក្ខណៈហិរញ្ញវត្ថុ	ទិន្នន័យពុំទាន់រៀបចំ

Reference: Government Finance Statistics Manual 2014 (GFSM 2014)