

តម្រូវការសេដ្ឋកិច្ច-សង្គម

Socio-Economic Trends

ខែកក្កដា ឆ្នាំ២០២១ / July 2021

មាតិកា

ទំព័រ

ក្លឹមសារសង្ខេប/Executive summary

១

១. តម្រូវការសេដ្ឋកិច្ចកម្ពុជា/Cambodia economic trends

២

១.១. សន្ទស្សន៍ថ្លៃទំនិញប្រើប្រាស់/Consumer price index

២

១.២. វិស័យពាណិជ្ជកម្ម/Trade

៣

១.៣. វិស័យវិនិយោគឯកជន/Private investment

៤

១.៤. វិស័យទេសចរណ៍/Tourism

៥

១.៥. វិស័យសំណង់/Construction

៥

២. តម្រូវការថ្លៃទំនិញសំខាន់ៗ/Commodity prices

៥

២.១. ថ្លៃប្រេង (Crude oil price: Brent, WTI, Dubai)

៥

២.២. ថ្លៃអង្ករ (Rice price: 5%, 25%, 100% broken)

៦

២.៣. ថ្លៃកៅស៊ូ (Rubber price: TSR20, SGP/MYS)

៧

១. សេដ្ឋកិច្ចកម្ពុជា នៅតែបន្តទទួលរងផលប៉ះពាល់ពីវិបត្តិជីវិតកូវីដ-១៩ ជាពិសេស ព្រឹត្តិការណ៍សហគមន៍ ២០ កុម្ភៈ ដែលបានអូសបន្លាយរហូតមកដល់បច្ចុប្បន្ន និងបានដាក់សម្ពាធមកលើស្ថានភាពសំខាន់ៗ នៃវិស័យជំរុញកំណើន សេដ្ឋកិច្ច ។ គិតត្រឹមខែកក្កដា ឆ្នាំ២០២១, ចំនួនភ្ញៀវទេសចរជាតិនិងអន្តរជាតិ, សកម្មភាពនៅក្នុងវិស័យសំណង់ និងទុន វិនិយោគពីបរទេស បាននិងកំពុងបន្តធ្លាក់ចុះ ។ ទោះបីយ៉ាងនេះក្តី, ការនាំចេញក្រៅពីសម្លៀកបំពាក់និងផលិតផល កាត់ដេរ ដូចជា កង់, គ្រឿងបន្លំអេឡិចត្រូនិក, ផលិតផលពីឈើ និងផលិតផលកសិកម្មផ្សេងៗទៀត ជាដើម បានបន្តរក្សា កំណើនល្អ ខណៈដែលការនាំចេញសម្លៀកបំពាក់ និងផលិតផលកាត់ដេរ បានចាប់ផ្តើមងើបឡើងបន្តិច។ ជារួម សេដ្ឋកិច្ចកម្ពុជា រំពឹងថា នឹងមានកំណើនវិជ្ជមានក្នុងឆ្នាំ២០២១ ដោយសារការងើបឡើងវិញនៃស្ថានភាពសេដ្ឋកិច្ចសកល, សេដ្ឋកិច្ចដៃគូ ពាណិជ្ជកម្មរបស់កម្ពុជាប្រកួតប្រជែងនឹងការជម្រុញពីវិស័យមួយចំនួន រួមមាន វិស័យកសិកម្ម, វិស័យកម្មន្តសាលមិន មែនកាត់ដេរ, វិស័យទឹកជំនន់ និងគមនាគមន៍ និងលទ្ធភាពនៃការបង្វែរការបញ្ជាទិញ និងរោងចក្រកាត់ដេរពីប្រទេស មីយ៉ាន់ម៉ាមកកាន់ប្រទេសកម្ពុជា ។

២. ក្នុងខែកក្កដា ឆ្នាំ២០២១, ប្រេងសាំងថ្លៃជាមធ្យម ៤ ០៥០\$/ល កើនឡើង ៣,៨% និងប្រេងម៉ាស៊ូតថ្លៃជា មធ្យម ៣ ៦២៥\$/ល កើនឡើង ២,១% ធៀបនឹងខែមុន។ ទិន្នន័យនេះ នៅលើទីផ្សារអន្តរជាតិ ប្រេងឆៅ (Brent) ថ្លៃមធ្យម ៧៤,៤ ដុល្លារ/បារ៉ែល កើនឡើង ១,៨% និងប្រេងឆៅ (WTI) ថ្លៃមធ្យម ៧២,៥ ដុល្លារ/បារ៉ែល បានកើនឡើង ១,៥ % ធៀបខែមុន ។

៣. រយៈពេល៧ខែ ឆ្នាំ២០២១, ការនាំចេញទំនិញ (ដកមាស) សម្រេចបានក្នុងទំហំទឹកប្រាក់ចំនួន ៩ ២៧៤ បាន កើនឡើង១៧% ធៀបនឹងរយៈពេលដូចគ្នាឆ្នាំមុន ដោយសារកំណើននាំចេញផលិតផលវាយនភណ្ឌ, កង់ និងទំនិញផ្សេងៗ រួមមាន គ្រឿងសង្ហារឹម, ស្បែកសត្វមានរោម (furskins), កៅស៊ូ, ក្តារកុងប្លាស្ទិក, សូឡា, វត្ថុសម្រាប់ជាងសំណង់ធ្វើពីប្លាស្ទិក, គ្រឿងអេឡិចត្រូនិកនិងភាគបំណែក, ខ្សែភ្លើងនិងបង្គុំខ្សែភ្លើង, ចេក, ស្ពាន, កសិផលផ្សេងៗ, ដំឡូងមី និង ស្វាយ ជាដើម ។ ទិន្នន័យនេះ ការនាំចូលទំនិញ (ដកមាសចេញ) សម្រេចបានក្នុងទំហំទឹកប្រាក់ចំនួន ១២,៨ ប៊ីលានដុល្លារ (ស្មើនឹង ៤៤,៥% នៃផលស) បានកើនឡើង ២៦,១% ធៀបនឹងរយៈពេលដូចគ្នាឆ្នាំមុន ដោយសារកំណើននៃការនាំចូលក្រណាត់, គ្រឿង សំណង់, ប្រេងឥន្ធនៈ និង ទំនិញផ្សេងៗ ។

៤. រយៈពេល៧ខែ ឆ្នាំ២០២១, ស្ថានភាពភ្ញៀវទេសចរ នៅតែបន្តធ្លាក់ចុះគួរឱ្យព្រួយបារម្ភ, ជាក់ស្តែង កម្ពុជា ទទួលបានភ្ញៀវទេសចរអន្តរជាតិសរុបចំនួន ១១៣ ពាន់នាក់ បានធ្លាក់ចុះ ៥១,៧% ធៀបនឹងរយៈពេលដូចគ្នាឆ្នាំមុន ។ ភ្ញៀវទេសចរមិនមានចំនួន ៣២ ពាន់នាក់ (ស្មើ ៣៣,២% នៃភ្ញៀវទេសចរអន្តរជាតិសរុប) បានធ្លាក់ចុះ ៦៣,០% ។

៥. រយៈពេល៧ខែ ឆ្នាំ២០២១, ចំនួនគម្រោងដែលទទួលបានការអនុញ្ញាតសាងសង់សរុបមាន ២ ៦០៤ គម្រោង បានធ្លាក់ចុះ ៣២០ គម្រោង និងតម្លៃគម្រោងសរុបមាន ៣ ៥៦៩ លានដុល្លារ បានធ្លាក់ចុះ ២១,៩% ក្នុងនោះ ប្រភេទ សំណង់លំនៅដ្ឋានមាន ២ ២៧៩ គម្រោង (ស្មើនឹង ៨៧,៤% នៃសំណើសុំសាងសង់សរុប) បានធ្លាក់ចុះ ១៦៥ គម្រោង ធៀបនឹងរយៈពេលដូចគ្នាឆ្នាំមុន ។

៦. រយៈពេល៧ខែ ឆ្នាំ២០២១, ស្ថានភាពវិនិយោគ មិនទាន់មានភាពល្អប្រសើរនៅឡើយទេ, ជាក់ស្តែងគម្រោង វិនិយោគឯកជនសរុប^១ មានចំនួន ៥៩ គម្រោង បានធ្លាក់ចុះ ៤៦ គម្រោង, លទ្ធភាពបង្កើតកម្លាំងពលកម្មថ្មីប្រមាណជា ៤៧ ពាន់នាក់ គឺ បានធ្លាក់ចុះ ៤១,១% និង ទុនវិនិយោគសរុប ១ ០០៥ លានដុល្លារ បានធ្លាក់ចុះ ៥៤,៧% ធៀបនឹង រយៈពេលដូចគ្នាឆ្នាំមុន^២ ។

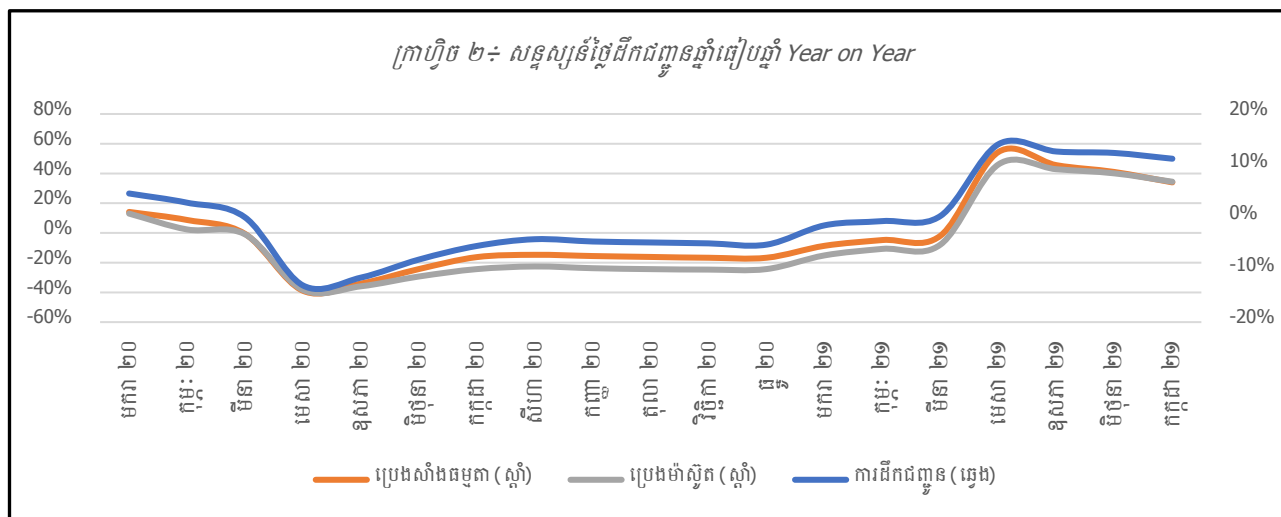
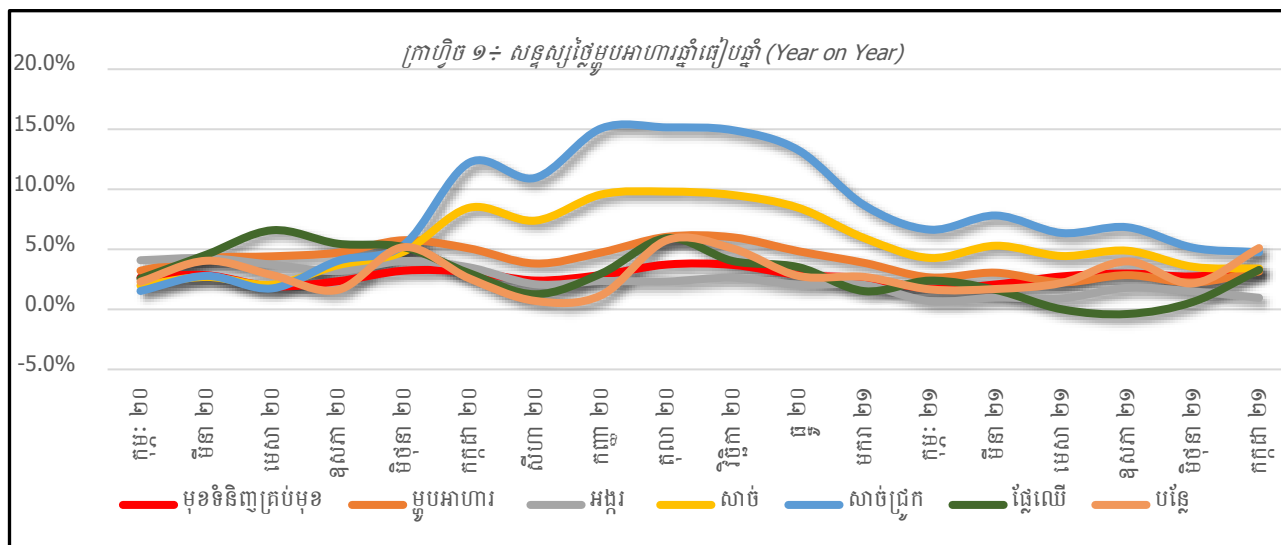
៧. នៅខែកក្កដា ឆ្នាំ ២០២១, សន្ទស្សន៍ថ្លៃទំនិញប្រើប្រាស់ និងសេវាកម្មនៅរាជធានីភ្នំពេញ កើនឡើង ៣,៣% ធៀបនឹងខែដូចគ្នាឆ្នាំមុន ។ កំណើននេះ ដោយសារការកើនឡើងនៃសន្ទស្សន៍ថ្លៃម្ហូបអាហារ ៣,២%, សន្ទស្សន៍ថ្លៃភេសជ្ជៈ មានជាតិស្រវឹង និងថ្នាំជក់ ១,៥%, សន្ទស្សន៍ថ្លៃសម្លៀកបំពាក់ និងស្បែកជើង ៥,៤% និងសន្ទស្សន៍ថ្លៃផ្ទះសំបែង, ទឹក, អគ្គិសនី, ឧស្ម័ន និងឥន្ធនៈដទៃទៀត ២,៩% និង សន្ទស្សន៍ថ្លៃក្រុមជីកជំនួញ ១១,៤% ។

¹ គម្រោងវិនិយោគឯកជនក្រៅតំបន់សេដ្ឋកិច្ចពិសេស ដែលទទួលបានការអនុញ្ញាតដោយក្រុមប្រឹក្សាអភិវឌ្ឍន៍កម្ពុជា។

² ទិន្នន័យនេះពុំមានប្រកួតប្រជែងទិន្នន័យរបស់តំបន់សេដ្ឋកិច្ចទេ

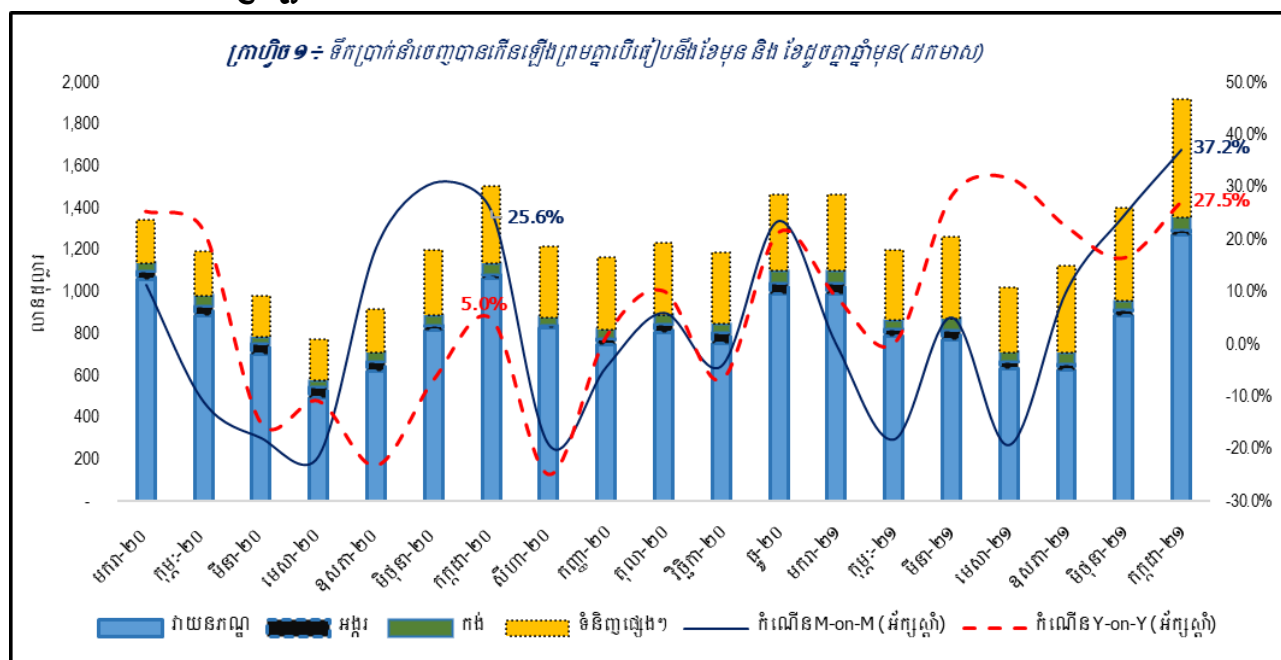
១. វិស័យសេដ្ឋកិច្ចកម្ពុជា / Cambodia economic trends

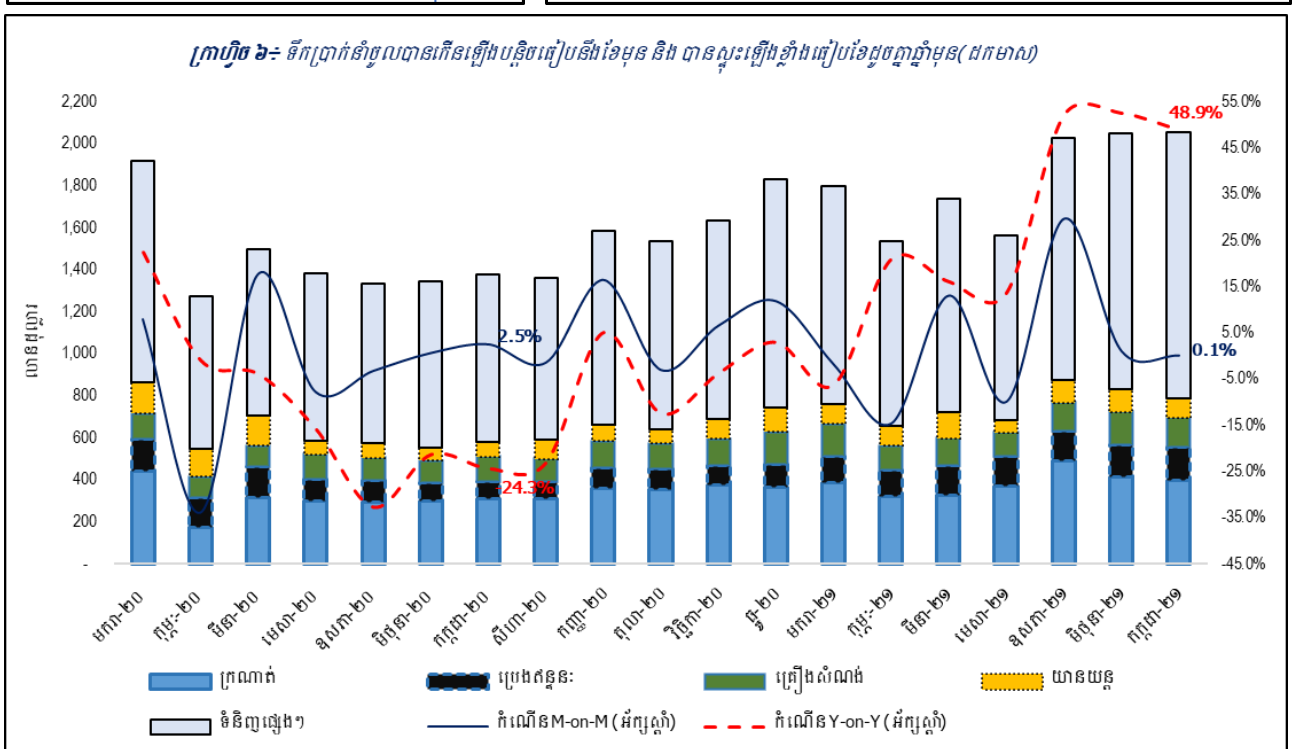
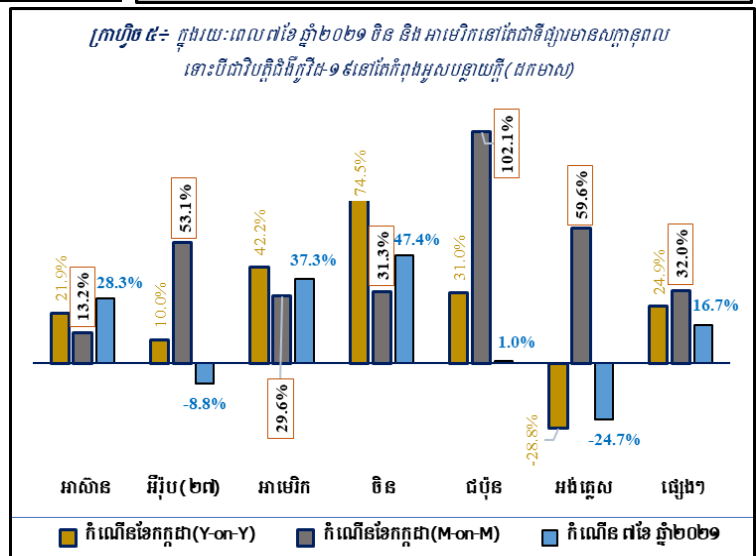
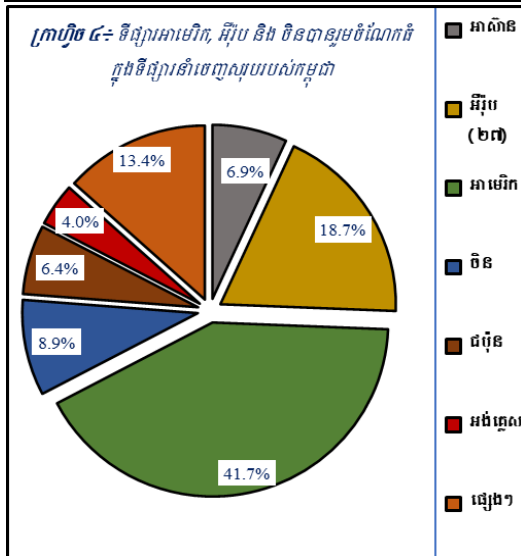
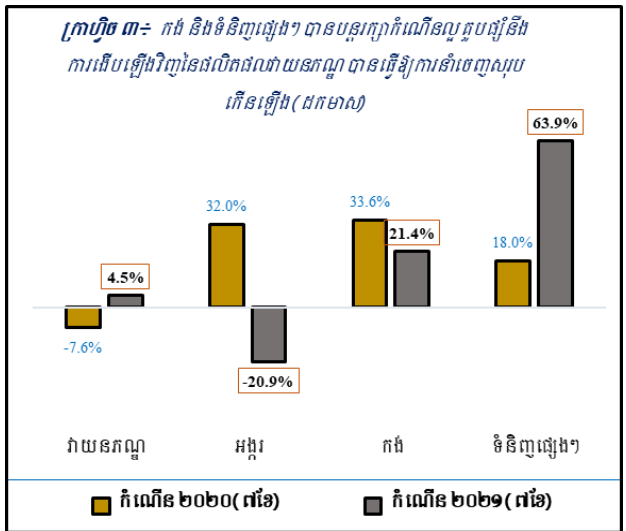
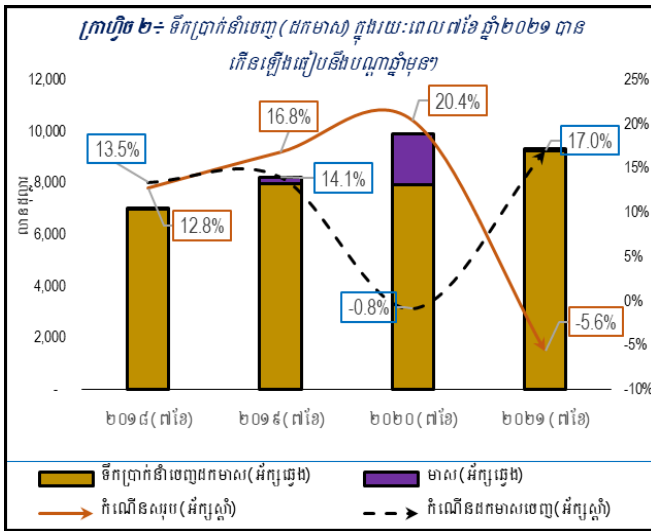
១.១. សន្ទស្សន៍តម្លៃទំនិញប្រើប្រាស់ / Consumer price index



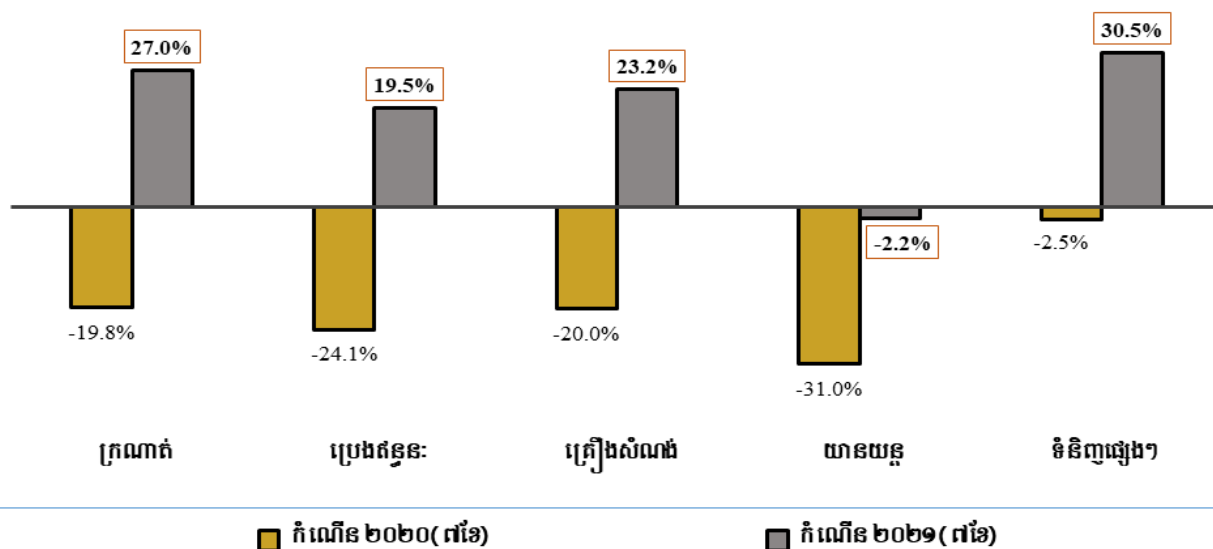
ប្រភព: វិទ្យាស្ថានជាតិស្ថិតិ

១.២. វិស័យពាណិជ្ជកម្ម / Trade



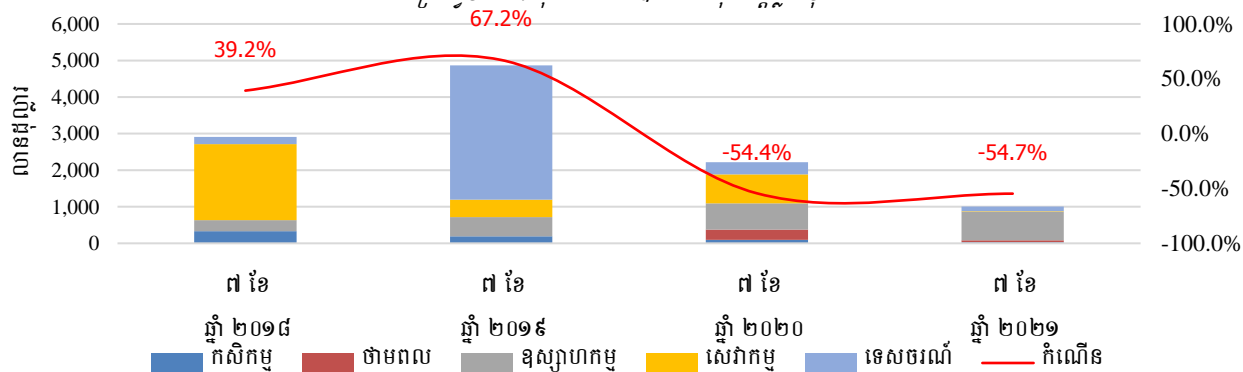


ក្រាហ្វិច ៧៖ ក្រៅពីឈាសយន្ត ទំហំទឹកប្រាក់នាំចូលទំនិញសំខាន់ៗបានរើបឡើងវិញ(ដកមាស)

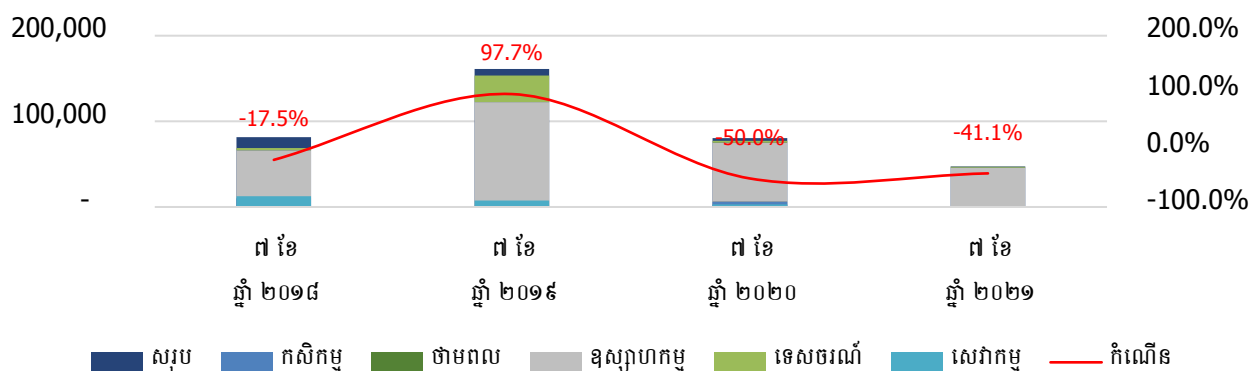


១.៣. ស្ថានភាពវិនិយោគ / Investment

ក្រាហ្វិច ១០៖ ទុនវិនិយោគបាននិងកំពុងបន្តធ្លាក់ចុះ

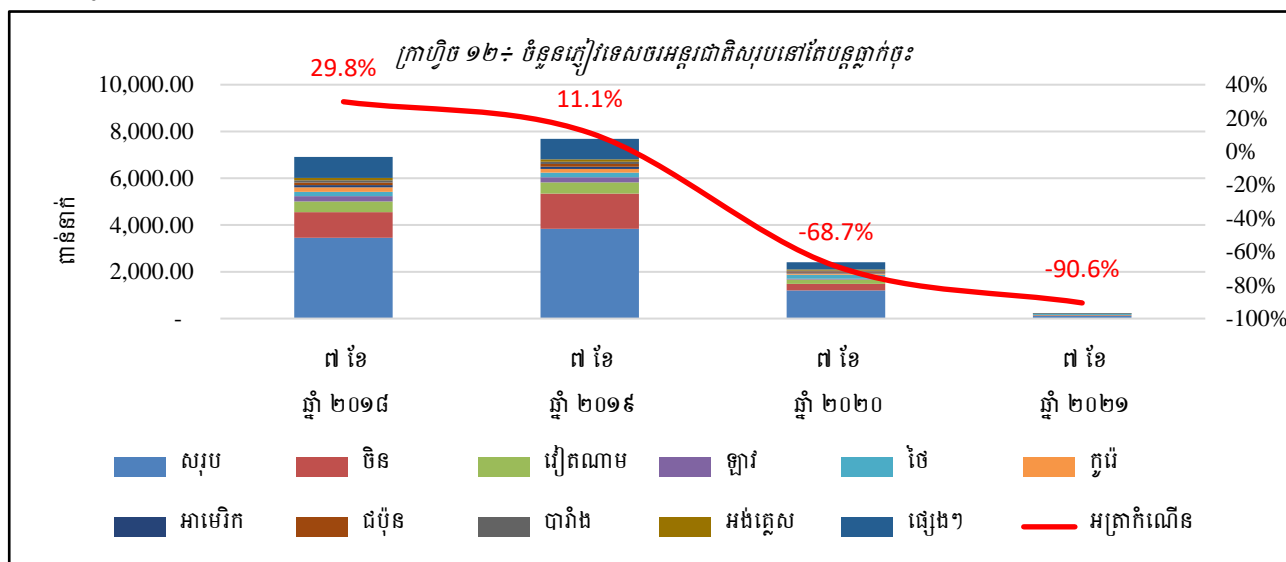


ក្រាហ្វិច ១១៖ ការបង្កើតកម្លាំងពលកម្មថ្មីតាមរយៈការវិនិយោគឯកជនបានធ្លាក់ចុះ

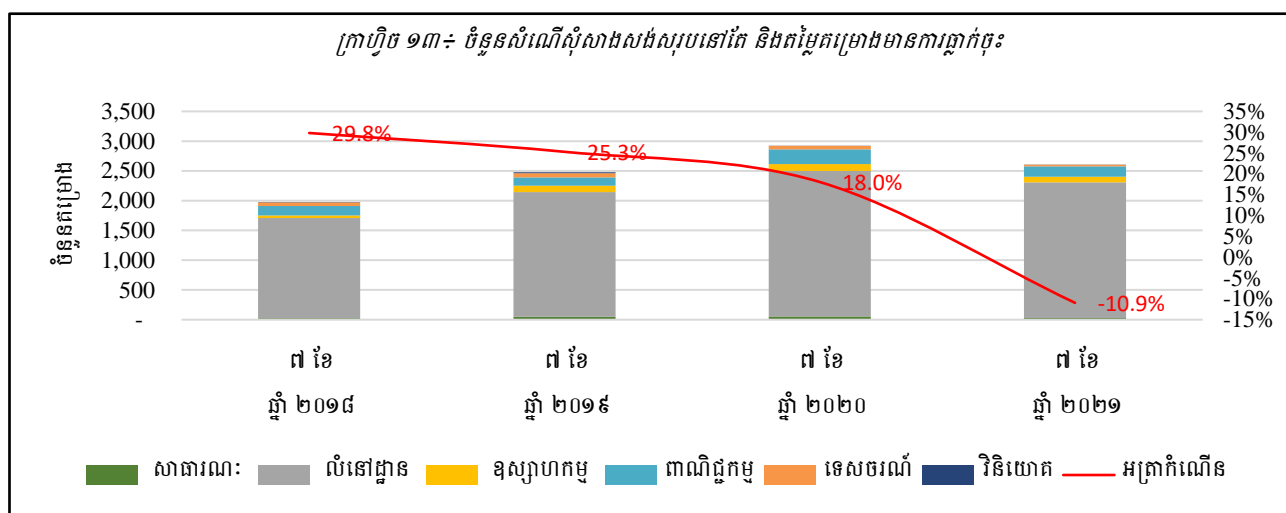


ប្រភព៖ ក្រុមប្រឹក្សាអភិវឌ្ឍន៍កម្ពុជា

១.៤. ស្ថានភាពទេសចរណ៍ / Tourism

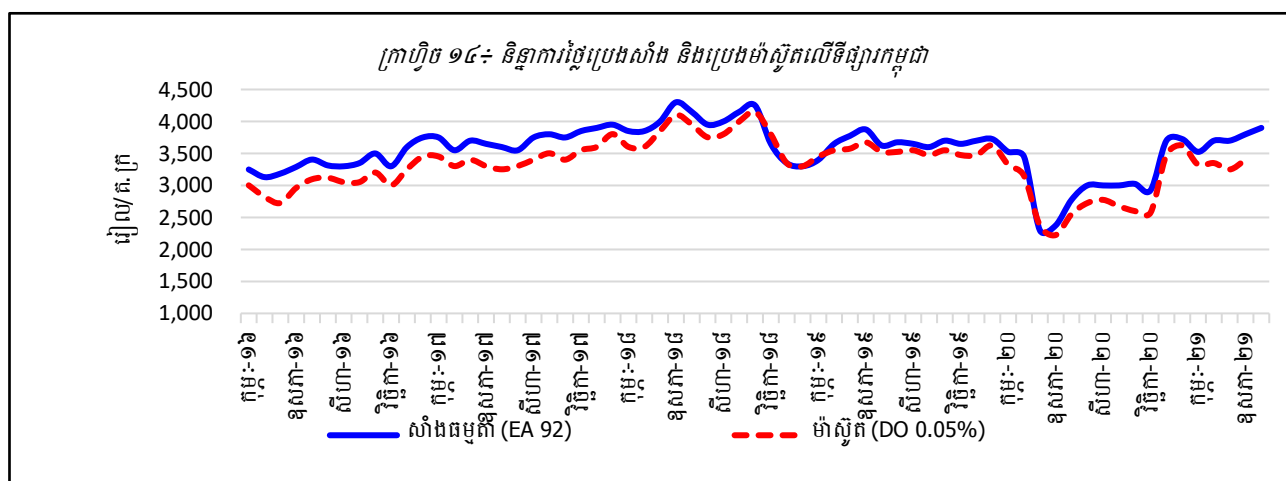


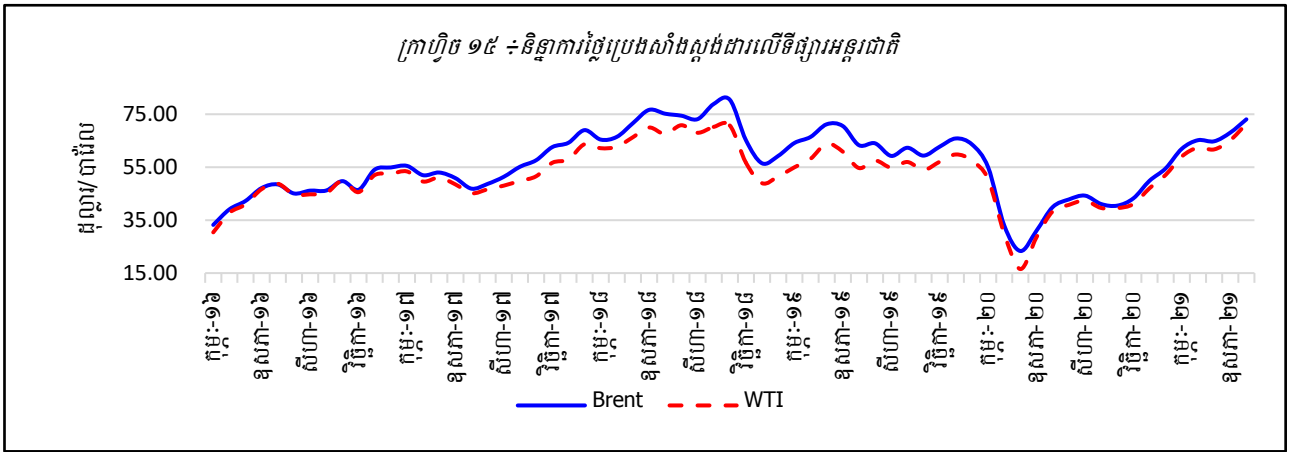
១.៥. ស្ថានភាពសំណង់ / Construction



២. និន្នាការថ្លៃទំនិញសំខាន់ៗ / Commodity prices

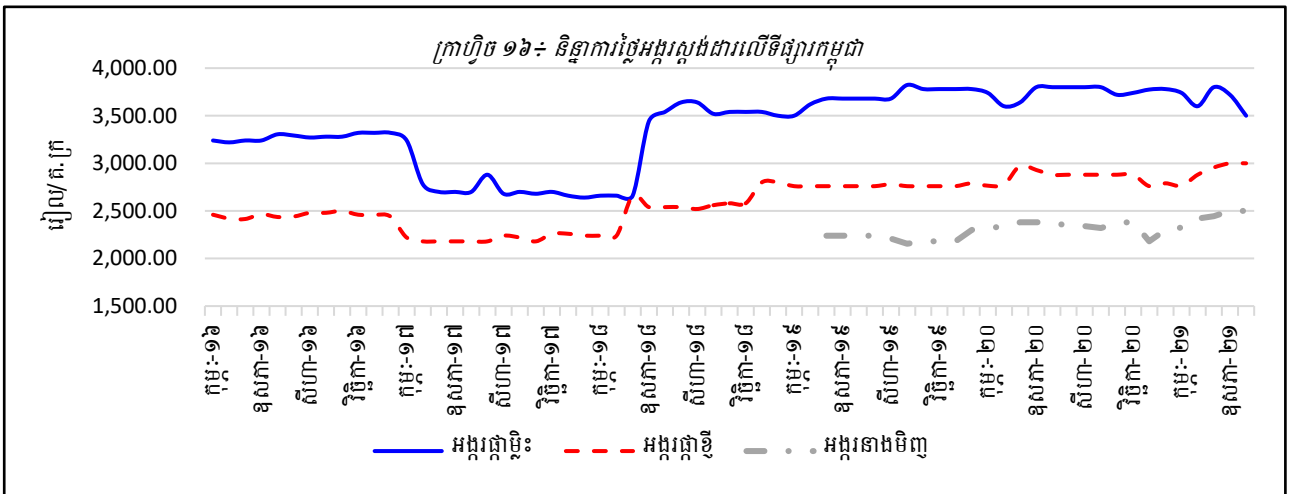
២.១. ថ្លៃប្រេង៖



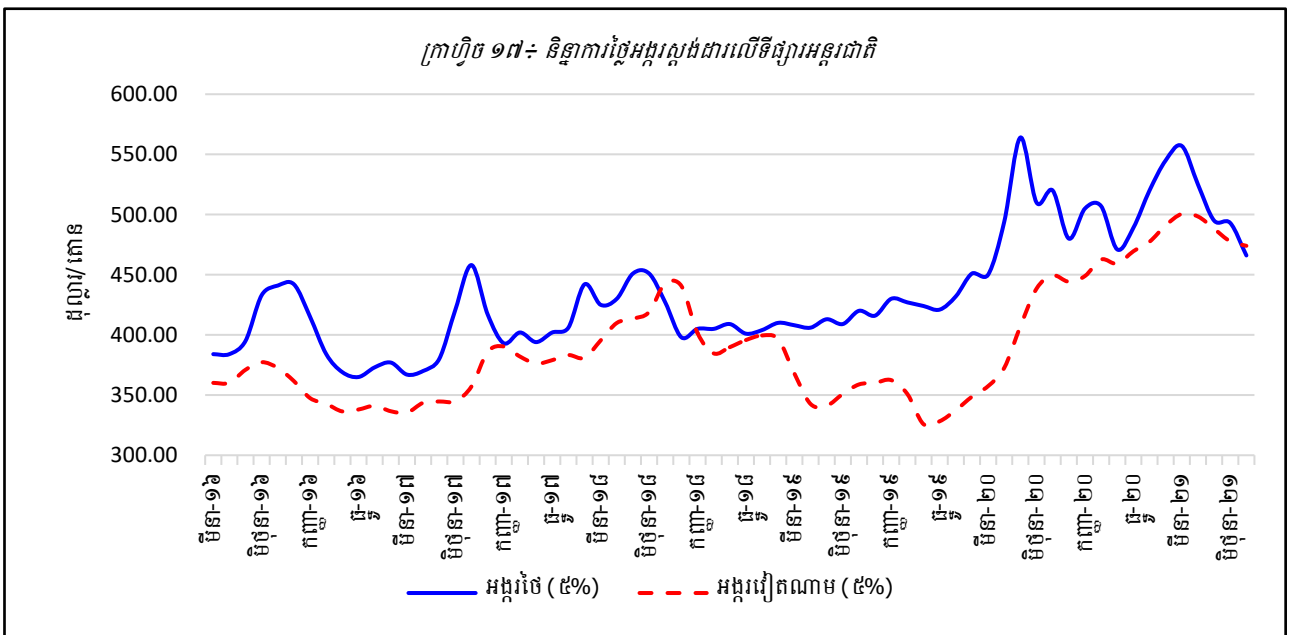


ប្រភព÷ ធនាគារពិភពលោក (Pink Sheet)

២.២. ថ្លៃអគ្គរថ្នាំ

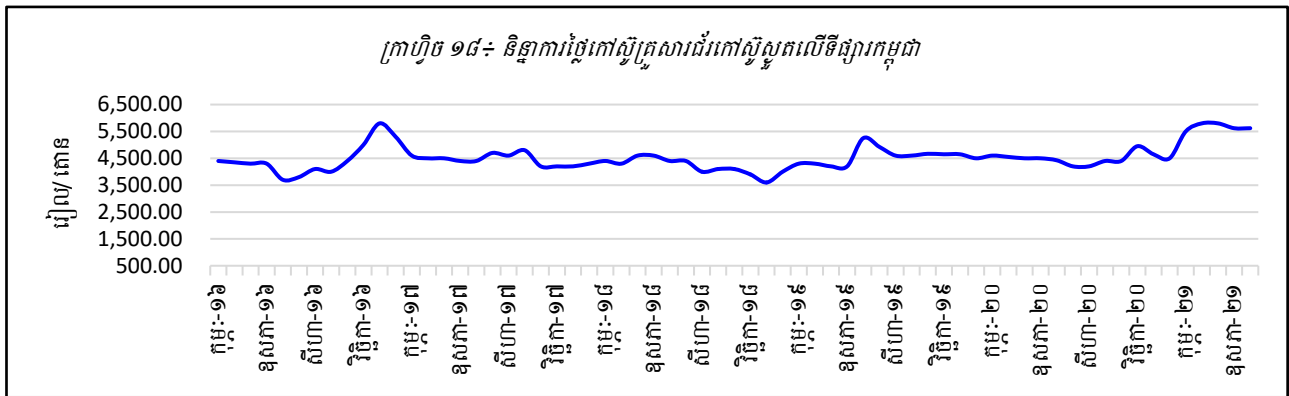


ប្រភព÷ ក្រសួងពាណិជ្ជកម្ម

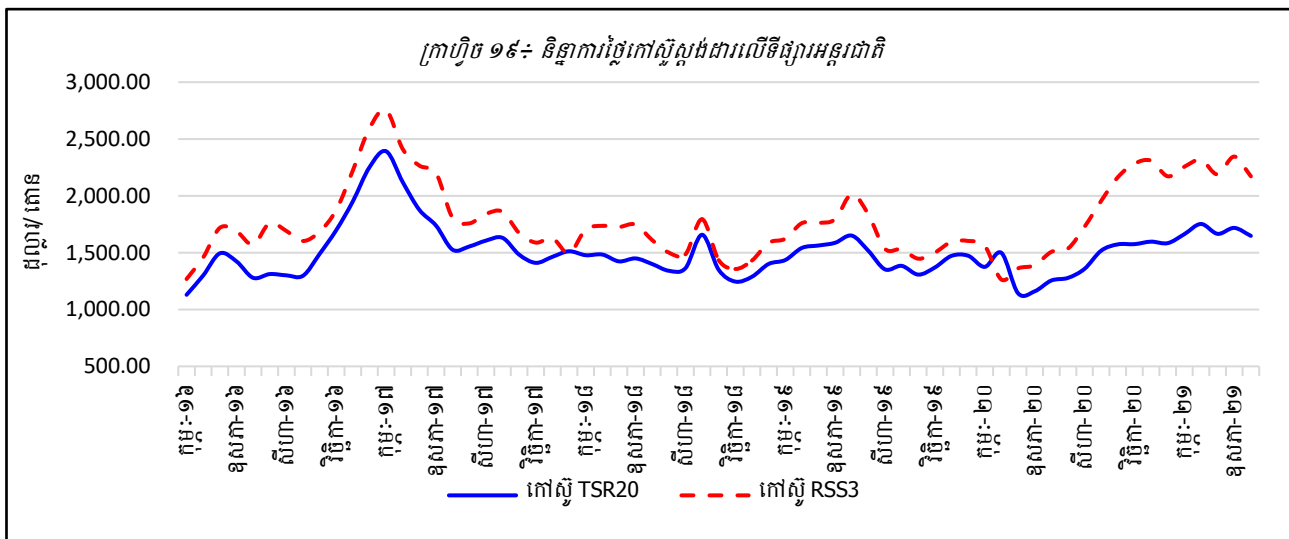


ប្រភព÷ World Bank (Pink Sheet)

២.៣. ថ្លៃកៅស៊ូ៖



ប្រភព៖ ក្រសួងកសិកម្ម រុក្ខាប្រមាញ់ និងនេសាទ



ប្រភព៖ World Bank (Pink Sheet)

កំណត់សម្គាល់

កៅស៊ូ៖

- កៅស៊ូ TSR20: ឬហៅថាកៅស៊ូស្តង់ដារលេខ២០ រួមមានកៅស៊ូ SIR20, SMR20 និង STR20 គឺសំដៅលើកៅស៊ូធម្មជាតិដែលមានសារធាតុផ្សេងៗទៀត២០% ។ កៅស៊ូធម្មជាតិមានច្រើនប្រភេទ ក្នុងនោះកៅស៊ូដែលមានតម្រូវការប្រើប្រាស់ច្រើនជាងគេគឺកៅស៊ូស្តង់ដារ (កៅស៊ូដុំ) និងកៅស៊ូបន្ទុះ។ កៅស៊ូ TSR20 ជាប្រភេទកៅស៊ូដែលបានកែច្នៃក្នុងកម្រិតខ្ពស់ប្រើប្រាស់សម្រាប់ ផលិតកម្មកងឡាន បំពង់ទឹកជ័រ កម្រាលជ័រ ស្បែកជើង និងអាវភ្លៀងជាដើម។ កៅស៊ូប្រភេទនេះមានកម្រិតស្អិតទាប ហើយងាយលាយបញ្ចូល ជាមួយសារធាតុដទៃ ដែលធ្វើឱ្យផលិតផលផលិតចេញពីកៅស៊ូនេះមានភាពរឹងមាំ ធន់ និងមិនងាយស៊ីកំរិចរិល ។ ប្រទេសសំខាន់ៗដែលផលិត កៅស៊ូប្រភេទនេះគឺម៉ាឡេស៊ី ថៃ ឥណ្ឌូនេស៊ី វៀតណាម និងចិន។
- កៅស៊ូ RSS (Ribbed Smoked Sheets) បែងចែកជា៦ប្រភេទគឺ ប្រភេទលេខ 1, 2, 3, 4, 5 និងប្រភេទពិសេស មានពណ៌លឿង និងវេចខ្ចប់ជាបន្ទុះ ។ កៅស៊ូប្រភេទ RSS3 ច្រើនផលិតនៅប្រទេសថៃ ឥណ្ឌា និងឥណ្ឌូនេស៊ី ប្រើប្រាស់ជាវត្ថុធាតុដើម សម្រាប់ផលិតសំបកកង់រថយន្ត បំពង់ទឹកជ័រ និងស្បែកជើង ។ កៅស៊ូប្រភេទនេះប្រើប្រាស់ក្នុងឧស្សាហកម្មផលិតសំបកកង់ រថយន្ត និងដែលជាធាតុផ្សំលើស 50% នៃផលិតផល ។

ប្រេងនៅ៖

ប្រេងនៅ Brent, WTI និង Dubai ជាប្រភេទប្រេងនៅធុនស្រាល (Light Crude Oil) ដែលមានការទិញលក់ច្រើនជាងគេ និងជាថ្លៃមូលដ្ឋានក្នុងការទិញលក់កិច្ចសន្យាអនាគត (Future Contract) ។ ប្រេងនៅលើទីផ្សារអន្តរជាតិមានលក្ខណៈខុសគ្នា ទៅតាមប្រភេទដូចជា៖ ប្រភេទប្រេង Brent ច្រើនផលិតនៅតំបន់សមុទ្រអាត្លង់ទិចខាងជើង, ប្រភេទប្រេងរបស់អាមេរិក WTI (West Texas Intermediate) និងប្រភេទប្រេងរបស់អារ៉ាប់ប៊ីសាអ៊ូឌីត Dubai ។ ប្រភេទប្រេងនៅទាំងបីមានលក្ខណៈ ខុសគ្នាទៅតាមកម្រិតភាពស្រាល ហើយប្រភេទប្រេងនៅដែលមានភាពស្រាលជាងគេអាចចម្រាញ់ជាប្រេងឥន្ធនៈបានច្រើន។ API Gravity ត្រូវបានគេប្រើប្រាស់ វាស់វែងភាពស្រាលនៃប្រភេទប្រេងនៅនីមួយៗ ។ ប្រភេទប្រេងដែលមានកម្រិត API Gravity កាន់តែខ្ពស់គឺជាប្រភេទប្រេងដែលកាន់តែស្រាល និងអាចចម្រាញ់ជាប្រេងឥន្ធនៈបានច្រើន ។

- WTI 40° API
- Brent 38° API
- Dubai 32° API

រៀបចំដោយ

នាយកដ្ឋានស្ថិតិនិងវិភាគសេដ្ឋកិច្ច

អគ្គនាយកដ្ឋានគោលនយោបាយ

ក្រសួងសេដ្ឋកិច្ច និងហិរញ្ញវត្ថុ

ព័ត៌មានផ្សេងៗ សូមទាក់ទងក្រុមការងារ.០

ទូរស័ព្ទលេខ៖ ០១៧ ៣៦៦ ៥៥៣, ០៧៧ ៨៨ ៩៩ ៩២

ម៉ោងធ្វើការ៖ ៨:០០ ដល់ ១២:០០ព្រឹក និង ២:០០ ដល់ ៥:០០ល្ងាច