

# តារាងសង្ខេបសេដ្ឋកិច្ច-សង្គម

## Socio-Economic Trends

ខែមិថុនា ឆ្នាំ២០២១ / June 2021

### មាតិកា

#### ទំព័រ

#### ខ្លឹមសារសង្ខេប/Executive summary

១

#### ១. តម្លាភាពសេដ្ឋកិច្ចកម្ពុជា/Cambodia economic trends

២

១.១. សន្ទស្សន៍ថ្លៃទំនិញប្រើប្រាស់/Consumer price index

២

១.២. វិស័យពាណិជ្ជកម្ម/Trade

៣

១.៣. វិស័យវិនិយោគឯកជន/Private investment

៤

១.៤. វិស័យទេសចរណ៍/Tourism

៤

១.៥. វិស័យសំណង់/Construction

៥

#### ២. តម្លាភាពថ្លៃទំនិញសំខាន់ៗ/Commodity prices

៥

២.១. ថ្លៃប្រេង (Crude oil price: Brent, WTI, Dubai)

៥

២.២. ថ្លៃអង្ករ (Rice price: 5%, 25%, 100% broken)

៦

២.៣. ថ្លៃកៅស៊ូ (Rubber price: TSR20, SGP/MYS)

៧

១. សេដ្ឋកិច្ចកម្ពុជា នៅតែបន្តទទួលរងផលប៉ះពាល់ពីវិបត្តិជំងឺកូវីដ-១៩ ជាពិសេស ព្រឹត្តិការណ៍សហគមន៍ ២០ កុម្ភៈ ដែលបានអូសបន្លាយរហូតមកដល់បច្ចុប្បន្ន និងបានដាក់សម្ពាធមកលើស្ថានភាពសំខាន់ៗ នៃវិស័យជំរុញកំណើន សេដ្ឋកិច្ច ។ គិតត្រឹមខែមិថុនា ឆ្នាំ២០២១, ចំនួនភ្ញៀវទេសចរជាតិនិងអន្តរជាតិ, សកម្មភាពនៅក្នុងវិស័យសំណង់ និងទុន វិនិយោគពីបរទេស បាននិងកំពុងបន្តធ្លាក់ចុះ ។ ទោះបីយ៉ាងនេះក្តី, ការនាំចេញក្រៅពីសម្លៀកបំពាក់និងផលិតផល កាត់ដេរ ដូចជា កង់, គ្រឿងបន្លំអេឡិចត្រូនិក, ផលិតផលពីឈើ និងផលិតផលកសិកម្មផ្សេងទៀត ជាដើម បានបន្តរក្សា កំណើនល្អ ខណៈដែលការនាំចេញសម្លៀកបំពាក់ និងផលិតផលកាត់ដេរ បានចាប់ផ្តើមងើបឡើងបន្តិច។ ជាមួយ សេដ្ឋកិច្ច កម្ពុជា រំពឹងថានឹងមានកំណើនវិជ្ជមានក្នុងឆ្នាំ២០២១ ដោយសារការងើបឡើងវិញនៃស្ថានភាពសេដ្ឋកិច្ចសកល, សេដ្ឋកិច្ចដៃ គូពាណិជ្ជកម្មរបស់កម្ពុជាប្រកួតប្រជែងយ៉ាងខ្លាំងនឹងការជម្រុញពីវិស័យមួយចំនួន រួមមាន វិស័យកសិកម្ម, វិស័យកម្មន្តសាលាមិន មែនកាត់ដេរ, វិស័យទឹកជំពូន និងគមនាគមន៍ និងលទ្ធភាពនៃការបង្វែរការបញ្ជាទិញ និងរោងចក្រកាត់ដេរពីប្រទេស មីយ៉ាន់ម៉ាមកកាន់ប្រទេសកម្ពុជា ។

២. ក្នុងខែមិថុនា ឆ្នាំ២០២១, ប្រេងសាំងថ្លៃជាមធ្យម ៣ ៩០០\$/ល កើនឡើង ២,៦% និងប្រេងម៉ាស៊ូតថ្លៃជា មធ្យម ៣ ៥៥០\$/ល កើនឡើង ៤,៤% ធៀបនឹងខែឧសភា ។ ទិន្នន័យនេះ នៅលើទីផ្សារអន្តរជាតិ ប្រេងឆៅ (Brent) ថ្លៃមធ្យម ៧៣,១ ដុល្លារ/បារ៉ែល កើនឡើង ៧,៤% និងប្រេងឆៅ (WTI) ថ្លៃមធ្យម ៧១,៤ ដុល្លារ/បារ៉ែល បានកើនឡើង ៩,៥ % ធៀបខែឧសភា ។

៣. រយៈពេល៦ខែ ឆ្នាំ២០២១, ការនាំចេញទំនិញ (ដកមាស) សម្រេចបានក្នុងទំហំទឹកប្រាក់ចំនួន ៧ ៣៥១ លានដុល្លារ (ស្មើនឹង ២៥,៦% នៃផលស) បានកើនឡើង ១៤,៦% ធៀបនឹងរយៈពេលដូចគ្នាឆ្នាំមុន ដោយសារកំណើននៃ ការនាំចេញ ទំនិញផ្សេងៗ ដូចជា គ្រឿងសង្ហារឹម, កៅស៊ូ, ស្បែកសត្វមានរោម (furskins), ក្តារក្នុងប្លាស្ទិក, វត្ថុសម្រាប់ជាង សំណង់ធ្វើពីប្លាស្ទិក, សូឡា, គ្រឿងអេឡិចត្រូនិកនិងភាគបំណែក, ចេក, ខ្សែភ្លើងនិងបង្គុំខ្សែភ្លើង, ស្ករស, កសិផលផ្សេងៗ, ដំឡូងមី និង ស្វាយ ជាដើម ។ ទិន្នន័យនេះ ការនាំចូលទំនិញ (ដកមាសចេញ) សម្រេចបានក្នុងទំហំទឹកប្រាក់ចំនួន ១០,៧ ប៊ីលានដុល្លារ (ស្មើនឹង ៣៧,៣% នៃផលស) បានកើនឡើង ២២,៦% ធៀបនឹងរយៈពេលដូចគ្នាឆ្នាំមុន ដោយសារ កំណើននៃការនាំចូលទំនិញមួយចំនួន ដូចជា ផលិតផលវាយនភណ្ឌ (ថ្មី), គ្រឿងឧបភោគបរិភោគ, ថ្នាំពេទ្យ, ជីកសិកម្ម, គោយន្តនិងត្រាក់ទ័រ, គ្រឿងចក្រផ្សេងៗ, សម្លៀកបំពាក់ចាស់ៗ, ស្ករស, ទូរទឹកកកនិងទូរទូរស័ព្ទ, និង ប្រេងឆៅ ។

៤. រយៈពេល៦ខែ ឆ្នាំ២០២១, ស្ថានភាពភ្ញៀវទេសចរ នៅតែបន្តធ្លាក់ចុះគួរឱ្យព្រួយបារម្ភ, ជាក់ស្តែង កម្ពុជា ទទួលបានភ្ញៀវទេសចរអន្តរជាតិសរុបចំនួន ១០៣ ពាន់នាក់ បានធ្លាក់ចុះ ៩១,៣% ធៀបនឹងរយៈពេលដូចគ្នាឆ្នាំមុន ។ ភ្ញៀវទេសចរមិនមានចំនួន ២៩ពាន់នាក់ (ស្មើ ៣៣,១% នៃភ្ញៀវទេសចរអន្តរជាតិសរុប) បានធ្លាក់ចុះ ៩១,៣% ។

៥. រយៈពេល៦ខែ ឆ្នាំ២០២១, ចំនួនគម្រោងដែលទទួលបានការអនុញ្ញាតសាងសង់សរុបមាន ២ ២៣៥ គម្រោង បានធ្លាក់ចុះ ២៨៧ គម្រោង និងតម្លៃគម្រោងសរុបមាន ២ ៧៧១ លានដុល្លារ បានធ្លាក់ចុះ ២៧,៩% ក្នុងនោះ ប្រភេទ សំណង់លំនៅដ្ឋានមាន ១ ៩៧២ គម្រោង (ស្មើនឹង ៨៨,២% នៃសំណើសុំសាងសង់សរុប) បានធ្លាក់ចុះ ១២៥ គម្រោង ធៀបនឹងរយៈពេលដូចគ្នាឆ្នាំមុន ។

៦. រយៈពេល៦ខែ ឆ្នាំ២០២១, ស្ថានភាពវិនិយោគ មិនទាន់មានភាពល្អប្រសើរឡើយទេ, ជាក់ស្តែងគម្រោង វិនិយោគឯកជនសរុប<sup>១</sup> មានចំនួន ៥៣ គម្រោង បានធ្លាក់ចុះ ៤៧ គម្រោង, លទ្ធភាពបង្កើតកម្លាំងពលកម្មថ្មីប្រមាណ ជា ៣៧ ពាន់នាក់ គឺ បានធ្លាក់ចុះ ៥១,០% និង ទុនវិនិយោគសរុប ៩៤២ លានដុល្លារ បានធ្លាក់ចុះ ៥៦,៦% ធៀបនឹង រយៈពេលដូចគ្នាឆ្នាំមុន<sup>២</sup> ។

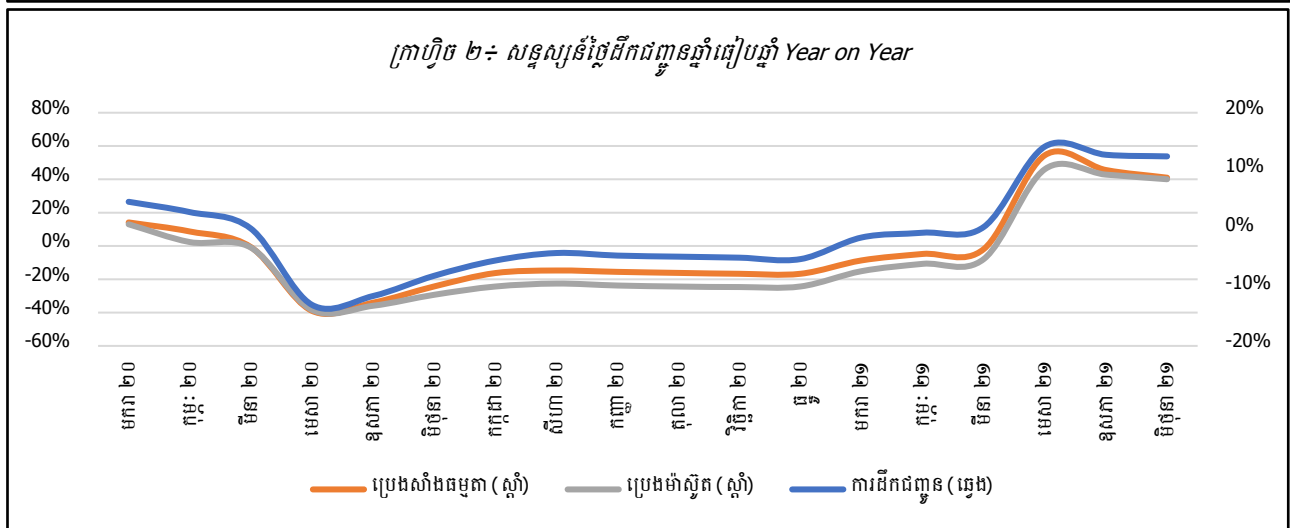
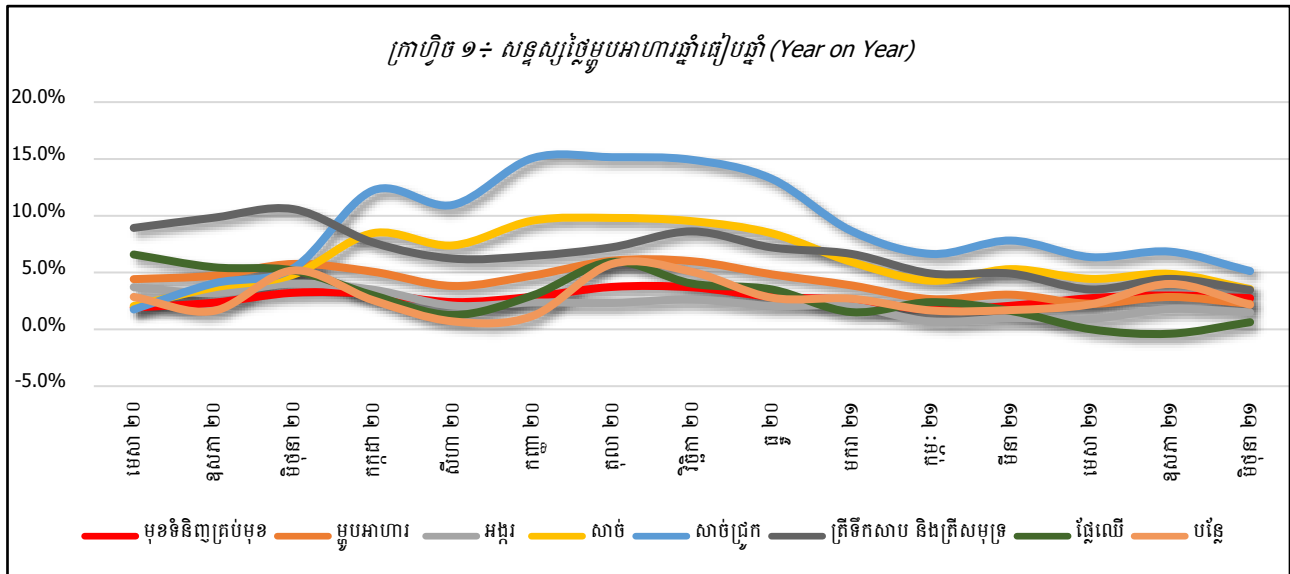
៧. នៅខែមិថុនាឆ្នាំ ២០២១, សន្ទស្សន៍ថ្លៃទំនិញប្រើប្រាស់ និងសេវាកម្មនៅរាជធានីភ្នំពេញ បានកើនឡើង ៣,៤% ធៀបនឹងខែដូចគ្នាឆ្នាំមុន។ កំណើននេះ ដោយសារការកើនឡើងនៃសន្ទស្សន៍ថ្លៃម្ហូបអាហារ ២,២%, សន្ទស្សន៍ថ្លៃភេសជ្ជៈ មានជាតិស្រវឹង និងថ្នាំជក់ ១,៦%, សន្ទស្សន៍ថ្លៃសម្លៀកបំពាក់ និងស្បែកជើង ៤,២% និងសន្ទស្សន៍ថ្លៃផ្ទះសំបែង, ទឹក, អគ្គិសនី, ឧស្ម័ន និងឥន្ធនៈដទៃទៀត ២,៧% និង សន្ទស្សន៍ថ្លៃក្រុមជីកជំពូន ១២,៥% ។

<sup>1</sup> គម្រោងវិនិយោគឯកជនក្រៅតំបន់សេដ្ឋកិច្ចពិសេស ដែលទទួលបានការអនុញ្ញាតដោយក្រុមប្រឹក្សាអភិវឌ្ឍន៍កម្ពុជា។

<sup>2</sup> ទិន្នន័យនេះពុំមានប្រកួតប្រជែងទិន្នន័យរបស់តំបន់សេដ្ឋកិច្ចទេ

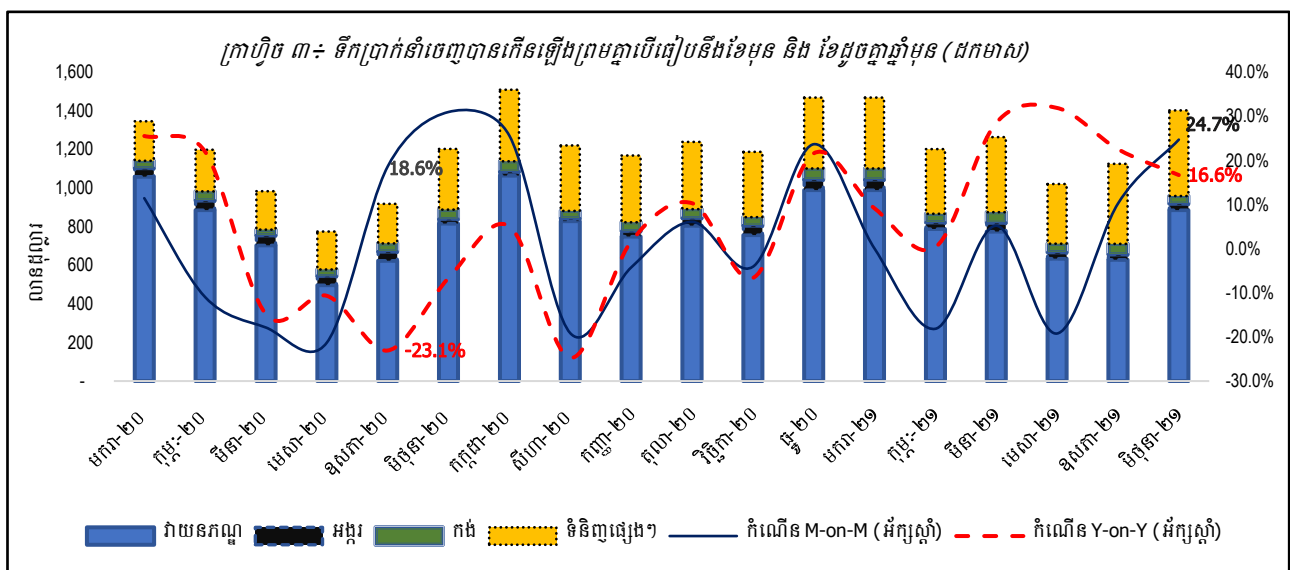
## ១. ទិដ្ឋភាពសេដ្ឋកិច្ចកម្ពុជា / Cambodia economic trends

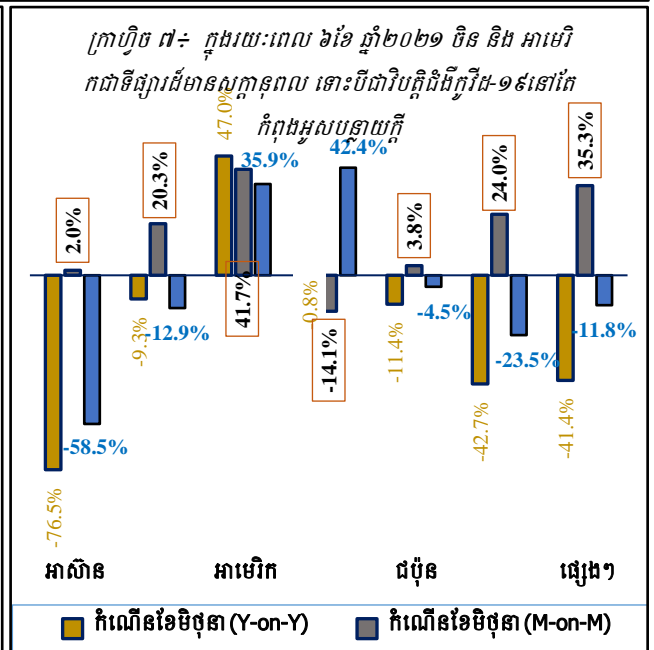
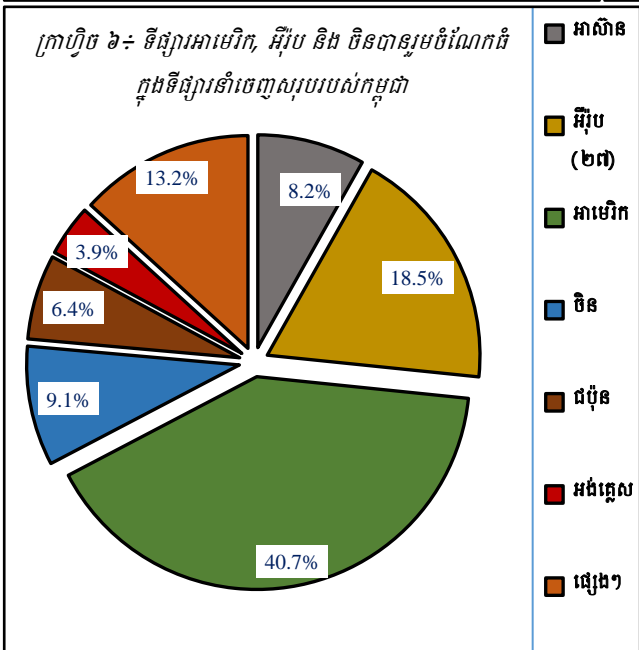
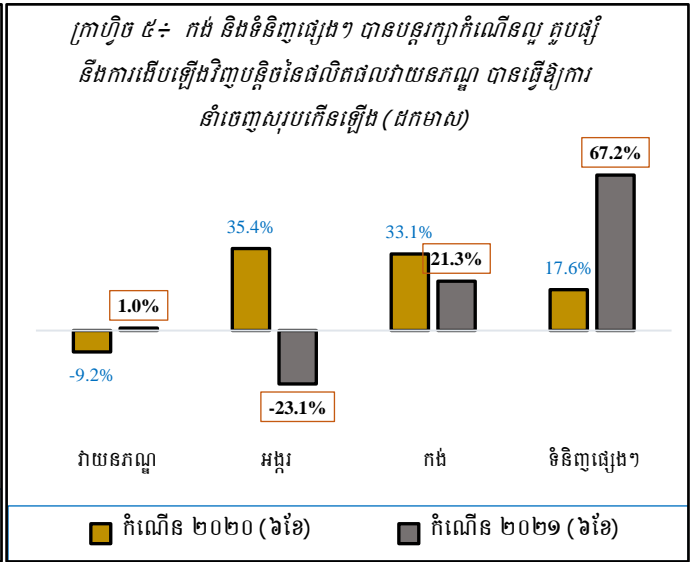
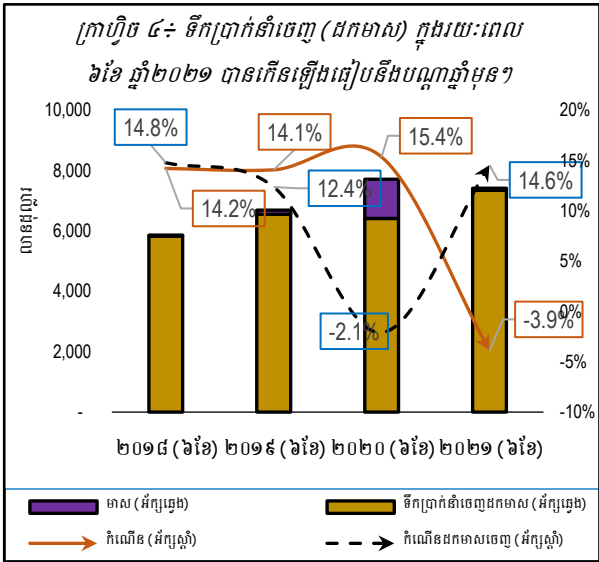
### ១.១. សន្ទស្សន៍ថ្លៃទំនិញប្រើប្រាស់ / Consumer price index



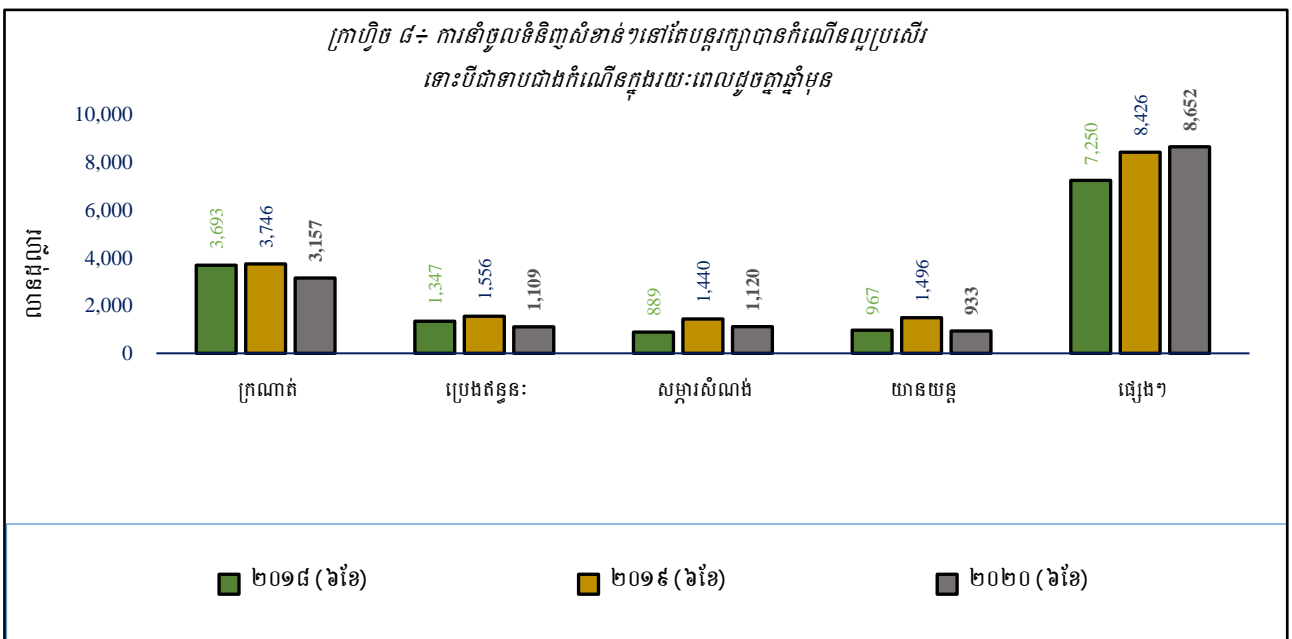
ប្រភព: វិទ្យាស្ថានជាតិស្ថិតិ

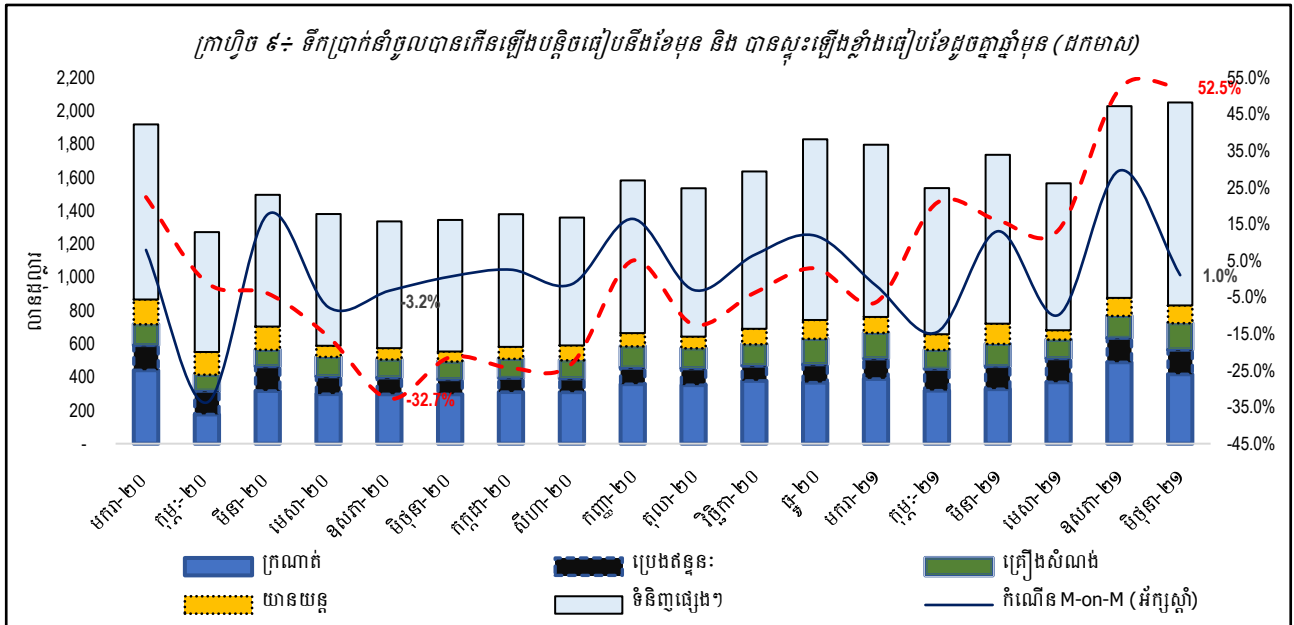
### ១.២. វិស័យពាណិជ្ជកម្ម / Trade



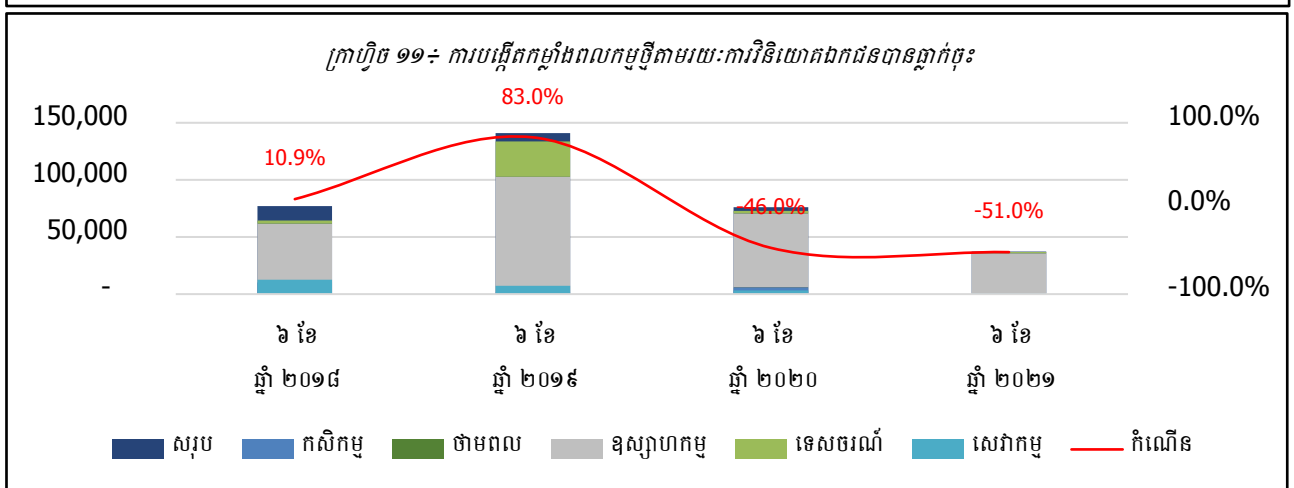
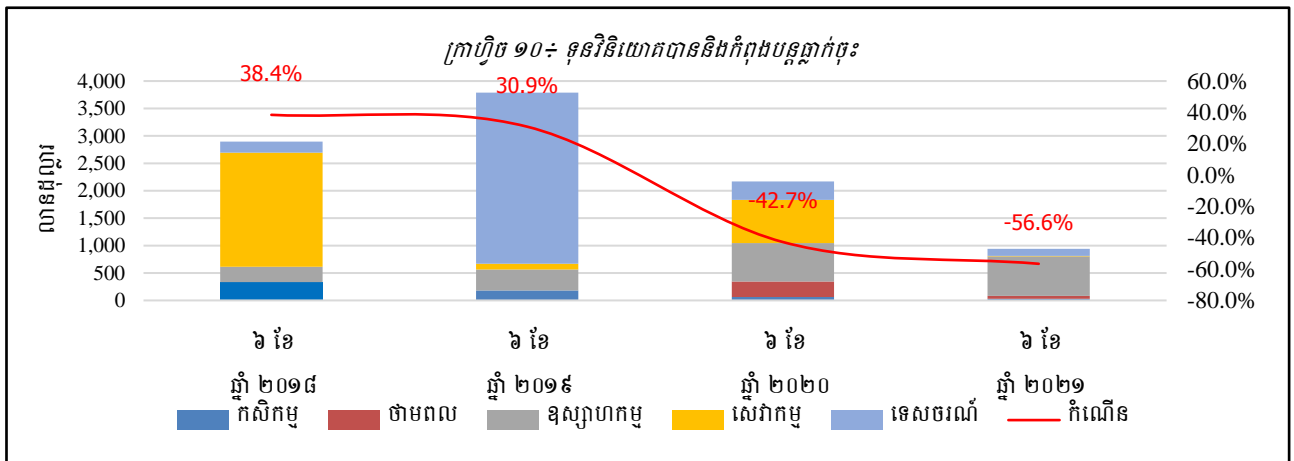


ប្រភព៖ ស្ថិតិទំហំពាណិជ្ជកម្មអន្តរជាតិ, អគ្គនាយកដ្ឋានគយនិងរដ្ឋាករកម្ពុជា

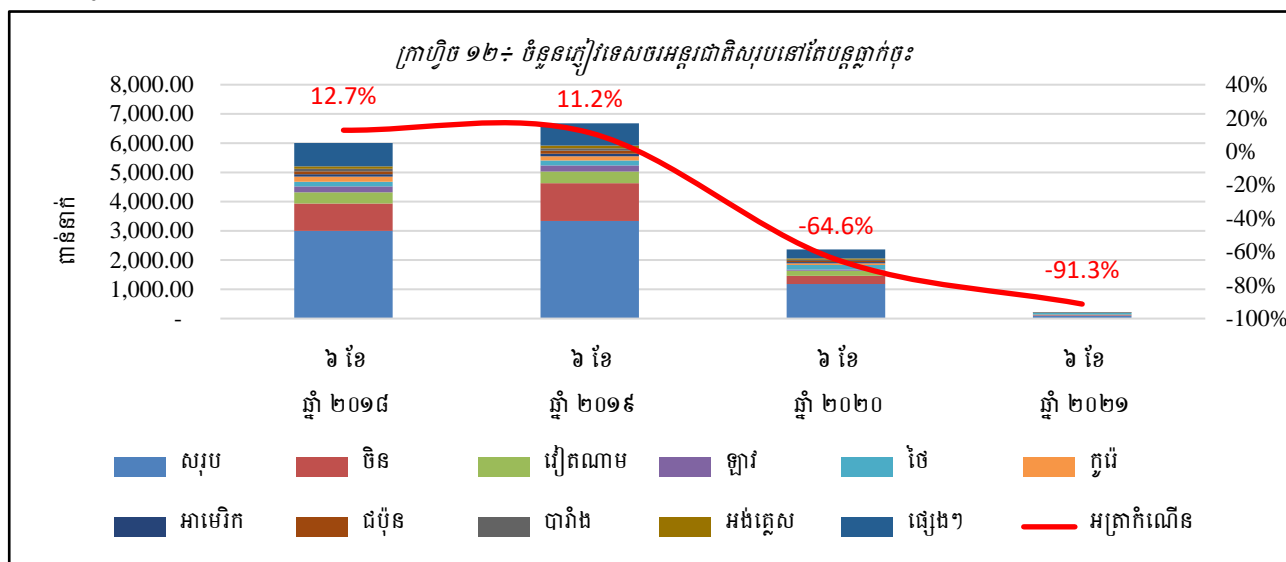




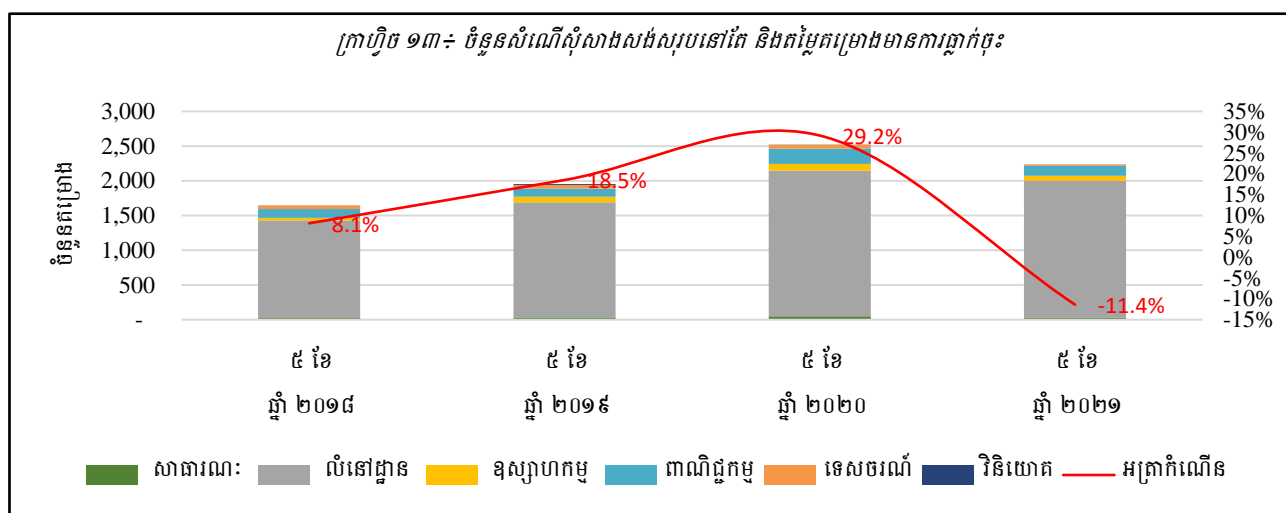
### ១.៣. ស្ថានភាពវិនិយោគ / Investment



## ១.៤. ស្ថានភាពទេសចរណ៍ / Tourism

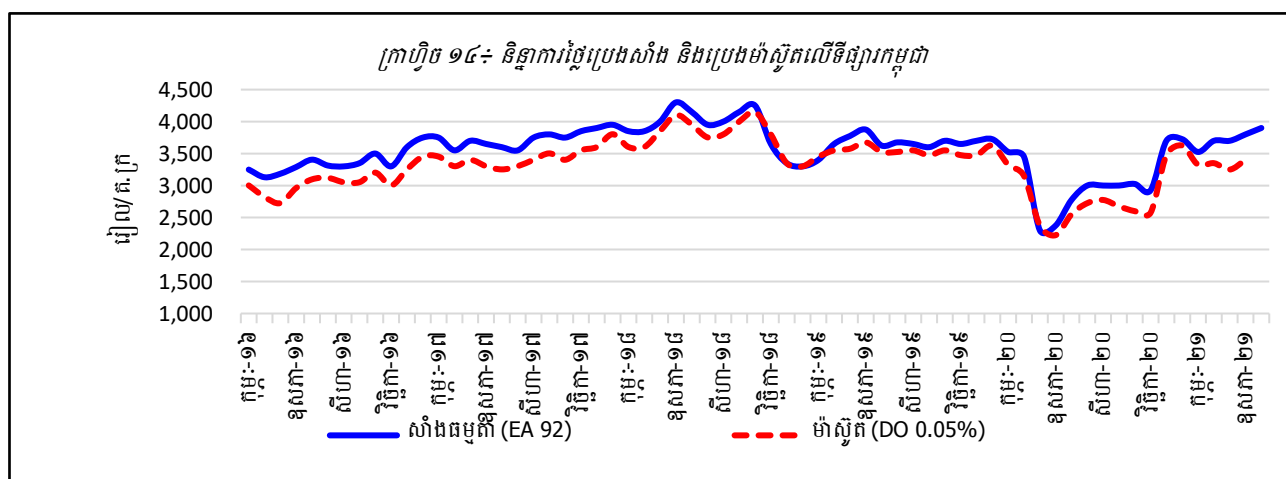


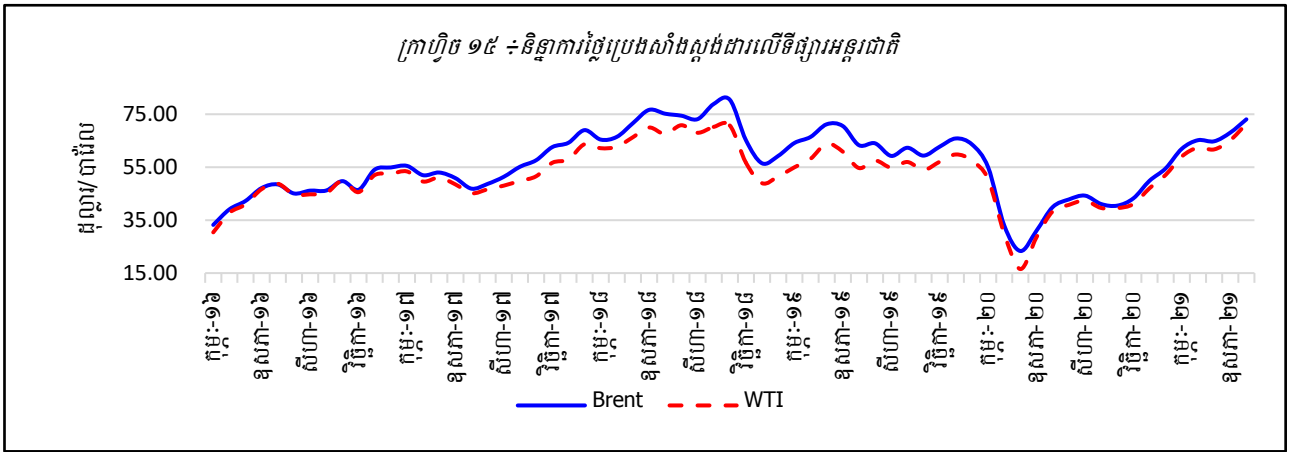
## ១.៥. ស្ថានភាពសំណង់ / Construction



## ២. ទិដ្ឋភាពថ្លៃទំនិញសំខាន់ៗ / Commodity prices

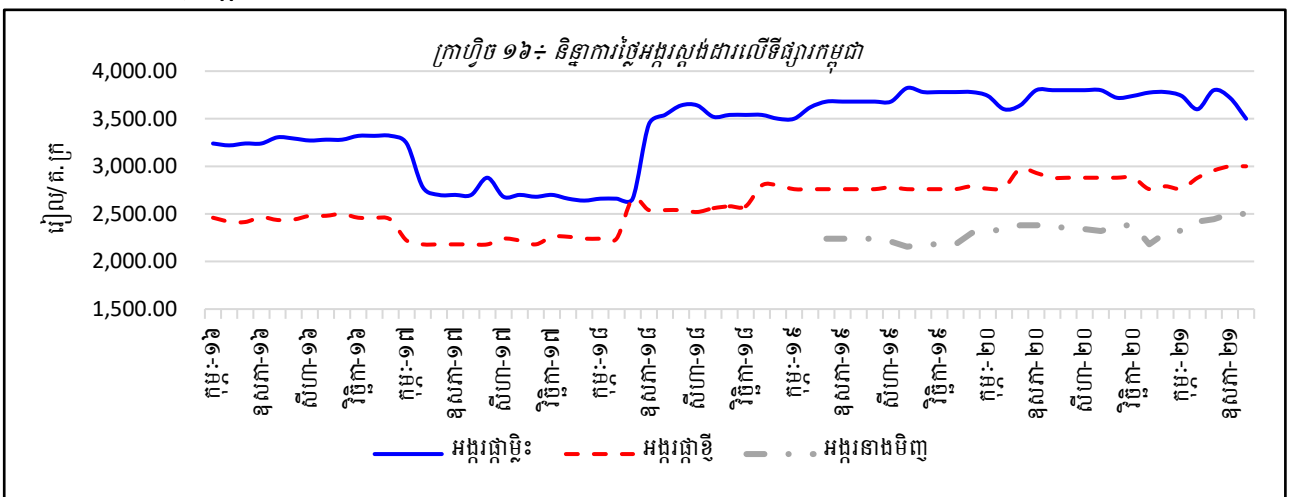
### ២.១. ថ្លៃប្រេង៖



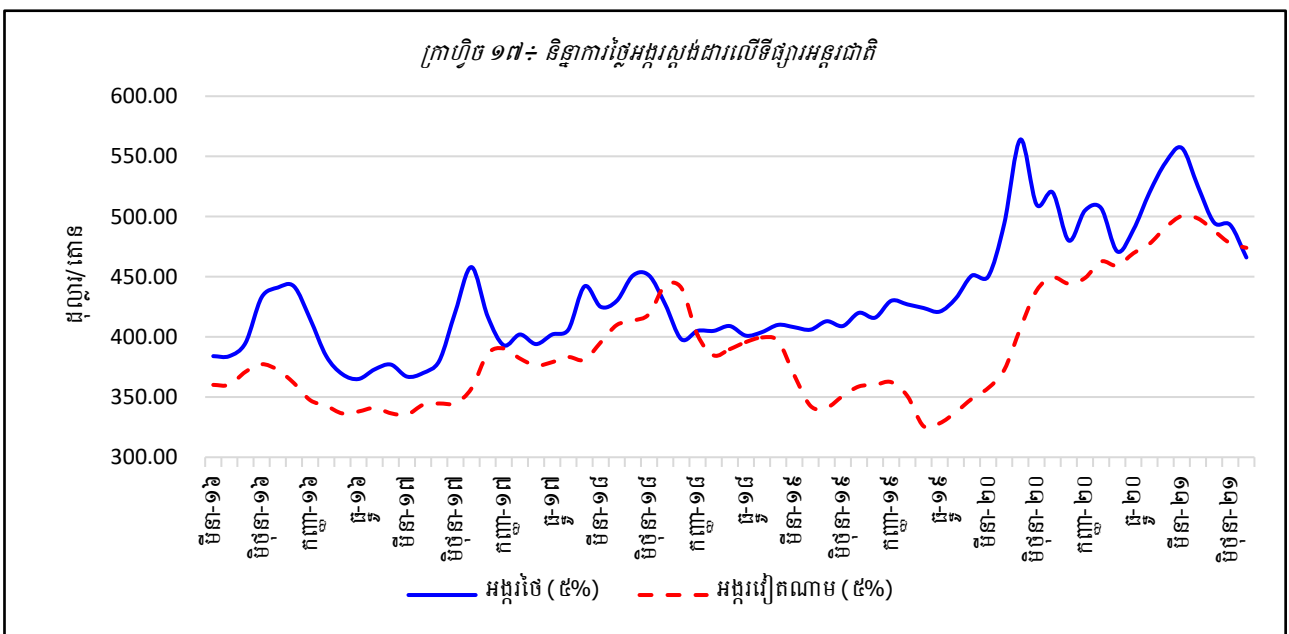


ប្រភព÷ ធនាគារពិភពលោក (Pink Sheet)

## ២.២. ថ្លៃអគ្គរថ្នាំ

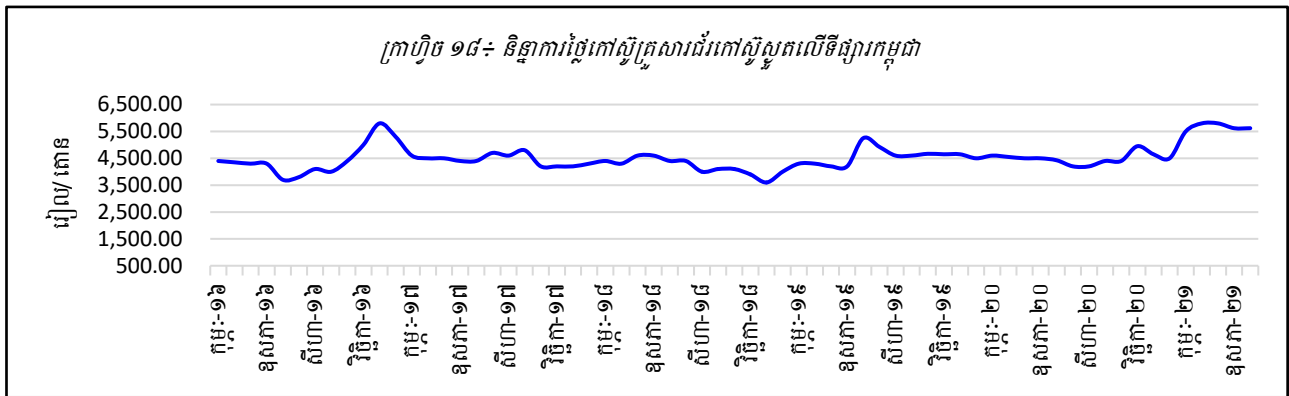


ប្រភព÷ ក្រសួងពាណិជ្ជកម្ម

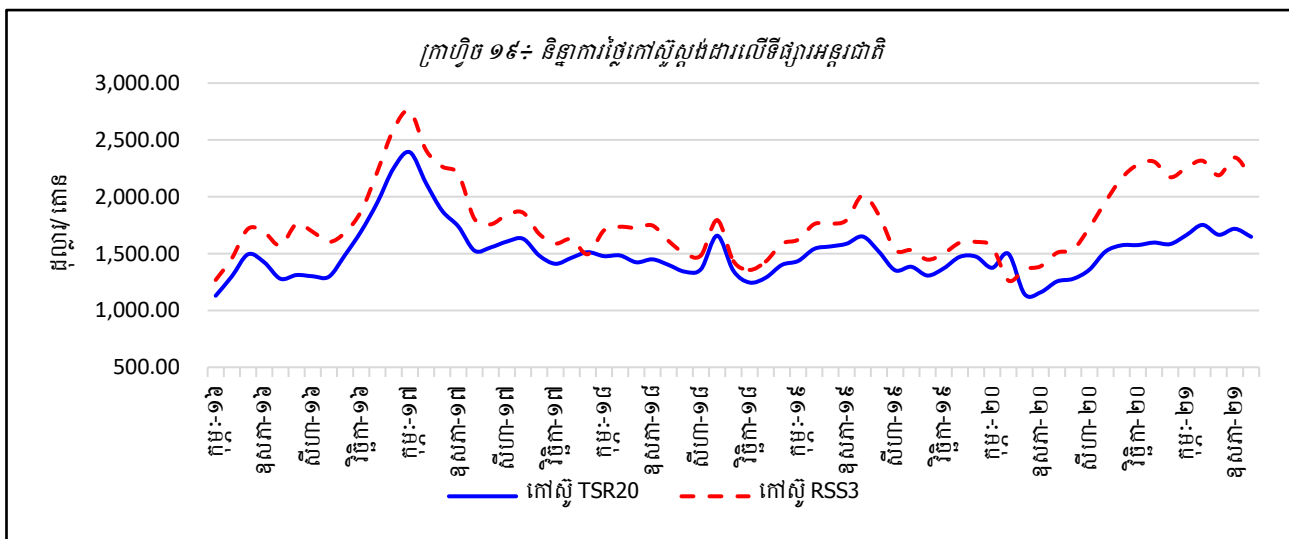


ប្រភព÷ World Bank (Pink Sheet)

## ២. ៣. ថ្លៃកៅស៊ូ៖



ប្រភព៖ ក្រសួងកសិកម្ម រុក្ខាប្រមាញ់ និងនេសាទ



ប្រភព៖ World Bank (Pink Sheet)

\*\*\*\*\*



**កំណត់សម្គាល់**

**កៅស៊ូ៖**

- កៅស៊ូ TSR20: ឬហៅថាកៅស៊ូស្តង់ដារលេខ២០ រួមមានកៅស៊ូ SIR20, SMR20 និង STR20 គឺសំដៅលើកៅស៊ូធម្មជាតិដែលមានសារធាតុផ្សេងៗទៀត២០% ។ កៅស៊ូធម្មជាតិមានច្រើនប្រភេទ ក្នុងនោះកៅស៊ូដែលមានតម្រូវការប្រើប្រាស់ច្រើនជាងគេគឺកៅស៊ូស្តង់ដារ (កៅស៊ូដុំ) និងកៅស៊ូបន្ទុះ។ កៅស៊ូ TSR20 ជាប្រភេទកៅស៊ូដែលបានកែច្នៃក្នុងកម្រិតខ្ពស់ប្រើប្រាស់សម្រាប់ ផលិតកម្មកងឡាន បំពង់ទឹកជ័រ កម្រាលជ័រ ស្បែកជើង និងអាវភ្លៀងជាដើម។ កៅស៊ូប្រភេទនេះមានកម្រិតស្អិតទាប ហើយងាយលាយបញ្ចូល ជាមួយសារធាតុដទៃ ដែលធ្វើឱ្យផលិតផលផលិតចេញពីកៅស៊ូនេះមានភាពរឹងមាំ ធន់ និងមិនងាយស៊ីកំរិចរិល ។ ប្រទេសសំខាន់ៗដែលផលិត កៅស៊ូប្រភេទនេះគឺម៉ាឡេស៊ី ថៃ ឥណ្ឌូនេស៊ី វៀតណាម និងចិន។
- កៅស៊ូ RSS (Ribbed Smoked Sheets) បែងចែកជា៦ប្រភេទគឺ ប្រភេទលេខ 1, 2, 3, 4, 5 និងប្រភេទពិសេស មានពណ៌លឿង និងវេចខ្ចប់ជាបន្ទុះ ។ កៅស៊ូប្រភេទ RSS3 ច្រើនផលិតនៅប្រទេសថៃ ឥណ្ឌា និងឥណ្ឌូនេស៊ី ប្រើប្រាស់ជាវត្ថុធាតុដើម សម្រាប់ផលិតសំបកកង់រថយន្ត បំពង់ទឹកជ័រ និងស្បែកជើង ។ កៅស៊ូប្រភេទនេះប្រើប្រាស់ក្នុងឧស្សាហកម្មផលិតសំបកកង់ រថយន្ត និងដែលជាធាតុផ្សំលើស 50% នៃផលិតផល ។

**ប្រេងនៅ៖**

ប្រេងនៅ Brent, WTI និង Dubai ជាប្រភេទប្រេងនៅធុនស្រាល (Light Crude Oil) ដែលមានការទិញលក់ច្រើនជាងគេ និងជាថ្លៃមូលដ្ឋានក្នុងការទិញលក់កិច្ចសន្យាអនាគត (Future Contract) ។ ប្រេងនៅលើទីផ្សារអន្តរជាតិមានលក្ខណៈខុសគ្នា ទៅតាមប្រភេទដូចជា៖ ប្រភេទប្រេង Brent ច្រើនផលិតនៅតំបន់សមុទ្រអាត្លង់ទិចខាងជើង, ប្រភេទប្រេងរបស់អាមេរិក WTI (West Texas Intermediate) និងប្រភេទប្រេងរបស់អារ៉ាប់ប៊ីសាអ៊ូឌីត Dubai ។ ប្រភេទប្រេងនៅទាំងបីមានលក្ខណៈ ខុសគ្នាទៅតាមកម្រិតភាពស្រាល ហើយប្រភេទប្រេងនៅដែលមានភាពស្រាលជាងគេអាចចម្រាញ់ជាប្រេងឥន្ធនៈបានច្រើន។ API Gravity ត្រូវបានគេប្រើប្រាស់ វាស់វែងភាពស្រាលនៃប្រភេទប្រេងនៅនីមួយៗ ។ ប្រភេទប្រេងដែលមានកម្រិត API Gravity កាន់តែខ្ពស់គឺជាប្រភេទប្រេងដែលកាន់តែស្រាល និងអាចចម្រាញ់ជាប្រេងឥន្ធនៈបានច្រើន ។

- WTI 40° API
- Brent 38° API
- Dubai 32° API

រៀបចំដោយ

នាយកដ្ឋានស្ថិតិនិងវិភាគសេដ្ឋកិច្ច

អគ្គនាយកដ្ឋានគោលនយោបាយ

ក្រសួងសេដ្ឋកិច្ច និងហិរញ្ញវត្ថុ

ព័ត៌មានផ្សេងៗ សូមទាក់ទងក្រុមការងារ.០

ទូរស័ព្ទលេខ៖ ០១៧ ៣៦៦ ៥៥៣, ០៧៧ ៨៨ ៩៩ ៩២

ម៉ោងធ្វើការ៖ ៨:០០ ដល់ ១២:០០ព្រឹក និង ២:០០ ដល់ ៥:០០ល្ងាច