



ព្រះរាជាណាចក្រកម្ពុជា
ជាតិ សាសនា ព្រះមហាក្សត្រ

ក្រសួងសេដ្ឋកិច្ច និង ហិរញ្ញវត្ថុ

លេខ.....សហវ/សវស

ការអនុវត្តថវិការដ្ឋ

State Budget execution

ប្រចាំខែកក្កដា ឆ្នាំ២០២១

ល.រ	មាតិកា	ទំព័រ
១	សេចក្តីសង្ខេបស្តីពីការអនុវត្តថវិការដ្ឋ	១
២	តារាងទី១ ÷ ប្រតិបត្តិការហិរញ្ញវត្ថុរដ្ឋ	២
៣	តារាងទី៥ ÷ ចំណាយតាមក្រសួង-ស្ថាប័ន	៧
៤	កំណត់សម្គាល់ ÷ ការប្រែប្រួលចំណាយការណ៍	៩

១.សេចក្តីសង្ខេប

ឆ្លើយតបទៅនឹងផលប៉ះពាល់ពីវិបត្តិអ្នកសប្បាយនៃជំងឺកូវីដ-១៩ ជាពិសេស ព្រឹត្តិការណ៍សហគមន៍ ២០-កុម្ភៈ; រាជរដ្ឋាភិបាល បានដាក់ចេញវិធានការអន្តរាគមន៍ជាបន្តបន្ទាប់ ពោលគឺ ផែនការយុទ្ធសាស្ត្រយុទ្ធនាការជាតិចាក់វ៉ាក់សាំងបង្ការជំងឺកូវីដ ១៩ សំដៅបង្កើតឱ្យបាននូវភាពសុវត្ថិភាពសេដ្ឋកិច្ចនៅកម្ពុជា ក្នុងឆ្នាំ២០២១, វិធានការរដ្ឋបាលនិងសុខាភិបាល អនុវត្ត ៣-ការពារនិង៣-កុំ និងវិធានការគោលនយោបាយសារពើពន្ធ (fiscal measures) ជាដើម ដើម្បីពង្រឹងភាពធន់នឹងស្ថានភាពវិបត្តិ ។ រាជរដ្ឋាភិបាល បានបន្តអនុវត្តវិធានការសារពើពន្ធ (ជុំទី៩), ការធ្វើវិចារណកម្មចំណាយនិងពង្រឹងប្រសិទ្ធភាពចំណាយថវិកាជាតិ និងដាក់ឱ្យអនុវត្តកម្មវិធីជំនួយសង្គមជាសាច់ប្រាក់ក្រោយពេលបិទខ្ទប់ សំដៅជាពិសេសជួយដល់គ្រួសារក្រីក្រ និងក្រុមងាយរងគ្រោះ ។ ការអនុវត្តវិធានការគោលនយោបាយទាំងនេះ បានឆ្លុះបញ្ចាំងតាមរយៈលទ្ធផលនៃការអនុវត្តថវិកាដូចខាងក្រោម៖

ការអនុវត្តចំណូលក្នុងប្រទេសសរុបថ្នាក់ជាតិក្នុងរយៈពេល ៧ខែ នៃឆ្នាំ២០២១ សម្រេចបានតាមផែនការគ្រោង ពោលគឺសម្រេចបាន ១២ ០៥៥,៥១ ប៊ីលានរៀល ឬស្មើនឹង ៦០,៥០% នៃច្បាប់ហិរញ្ញវត្ថុ ឆ្នាំ២០២១ ខណៈដែលការអនុវត្តក្នុងរយៈពេលដូចគ្នា ឆ្នាំ២០២០ សម្រេចបានត្រឹម ៥១,៨៤% នៃច្បាប់ហិរញ្ញវត្ថុ ឆ្នាំ២០២០ ។ បើទោះបីព្រឹត្តិការណ៍សហគមន៍ ២០-កុម្ភៈ បាននិងកំពុងបន្តដាក់សម្ពាធដល់ការប្រមូលចំណូលថវិកាជាតិក្នុងឆ្នាំ២០២១ ក៏ដោយ, តែការប្រមូលចំណូលបន្តរក្សាបាននូវស្ថិរភាព ជាពិសេស ក្នុងខែកក្កដា ឆ្នាំ២០២១ សម្រេចបាន ១ ៤៨៤,១២ ប៊ីលានរៀល កើនឡើងក្នុងរង្វង់ ៩,១២% ធៀបនឹងខែកក្កដា ឆ្នាំ២០២០ ក្នុងនោះចំណូលសារពើពន្ធ និងចំណូលមិនមែនសារពើពន្ធ អនុវត្តបាន ១ ៣៧១,៥៨ និង ១០៨,៧៨ ប៊ីលានរៀល រៀងគ្នា ។

ការអនុវត្តចំណាយសរុបថ្នាក់ជាតិក្នុងរយៈពេល ៧ខែ នៃឆ្នាំ២០២១ សម្រេចបានតាមផែនការគ្រោងបន្តិច ពោលគឺសម្រេចបាន ១៣ ៣៨០,១៩ ប៊ីលានរៀល ឬស្មើនឹង ៤៥,៦៦% នៃច្បាប់ហិរញ្ញវត្ថុ ឆ្នាំ២០២១ ។ ល្បឿននៃការអនុវត្តនេះប្រហាក់ប្រហែលនឹងការអនុវត្តឆ្នាំកន្លងមក បើទោះបីជាព្រឹត្តិការណ៍សហគមន៍ ២០-កុម្ភៈ នៅបន្តអ្នកសប្បាយក៏ដោយ ។ ការអនុវត្តចំណាយឆ្នាំ២០២១ ស្ថិតក្នុងកម្រិតមួយដែលអាចគ្រប់គ្រងបាន ដោយមានការរឹតបន្តឹងចំណាយមិនចាំបាច់ និងការបង្វែរមុខសញ្ញាអនុវត្តឱ្យចំពោះគោលដៅប្រកបដោយបុរេសកម្ម សំដៅបន្តដោះស្រាយផលប៉ះពាល់នៃវិបត្តិជំងឺកូវីដ-១៩ ឱ្យបានទាន់ពេលវេលា ។ ជាក់ស្តែង គិតត្រឹមរយៈពេល ៧ខែ ឆ្នាំ២០២១ រាជរដ្ឋាភិបាលបានចំណាយលើអត្ថប្រយោជន៍សង្គម រហូតដល់ ១ ៧៩៦,៦៣ ប៊ីលានរៀល ឬស្មើនឹង ២០,០៦% នៃចំណាយចរន្ត ។ ទន្ទឹមនេះ ក្នុងខែកក្កដា ឆ្នាំ២០២១ ចំណាយសរុបថ្នាក់ជាតិ អនុវត្តបាន ២ ១៥៤,៥១ ប៊ីលានរៀល ឬស្មើនឹង ៧,៣៥% នៃច្បាប់ហិរញ្ញវត្ថុឆ្នាំ២០២១ បានធ្លាក់ចុះ ៤,១៥% ធៀបនឹងខែកក្កដា ឆ្នាំ២០២០ ដែលក្នុងនោះ ចំណាយចរន្ត អនុវត្តបាន ១ ៧០៣,២១ ប៊ីលានរៀល, និងចំណាយមូលធន អនុវត្តបាន ៤៥១,៣០ ប៊ីលានរៀល។

ក្នុងបរិការណ៍ជំងឺកូវីដ-១៩ ការអនុវត្តហិរញ្ញប្បទានសរុបថ្នាក់ជាតិ សម្រេចបានតាមផែនការគ្រោង ជាពិសេសការបើកផ្តល់ហិរញ្ញប្បទានទ្វេភាគីសម្រាប់ថវិកាទ្រទ្រង់ (Budget Support) ។ ជាក់ស្តែង ក្នុងរយៈពេល ៧ខែ នៃឆ្នាំ២០២១ ការអនុវត្តហិរញ្ញប្បទានពីបរទេសសរុបថ្នាក់ជាតិ សម្រេចបាន ២ ៣៥១,៣៨ ប៊ីលានរៀល ឬស្មើនឹង ៤៥,៧៦% នៃច្បាប់ហិរញ្ញវត្ថុ ឆ្នាំ២០២១ ស្របពេលប្រាក់បញ្ញើរដ្ឋាភិបាល សរុបមាន ១៨០,០៩ ប៊ីលានរៀល ។



តារាងទី១ ÷ ប្រតិបត្តិការហិរញ្ញវត្ថុឆ្នាំ ២០២១ / TOFE: BUDGET EXECUTION 2021															
បរិយាយ	ច្បាប់ថវិកា ឆ្នាំ ២០២១	ការអនុវត្ត / ច្បាប់	សរុប ការអនុវត្ត	មករា ២១	កុម្ភៈ ២១	មីនា ២១	មេសា ២១	ឧសភា ២១	មិថុនា ២១	កក្កដា ២១	សីហា ២១	កញ្ញា ២១	តុលា ២១	វិច្ឆិកា ២១	ធ្នូ ២១
I. ចំណូលក្នុងប្រទេស	19,927.186	60.50%	12,055.51	1,418.28	1,777.35	1,927.35	2,359.91	1,661.50	1,427.00	1,484.12	-	-	-	-	-
១. ចំណូលចរន្ត	19,705.983	61.01%	12,022.19	1,418.28	1,773.99	1,910.21	2,352.04	1,660.31	1,427.00	1,480.36	-	-	-	-	-
ក. ចំណូលពន្ធ	17,520.000	63.14%	11,062.76	1,362.93	1,325.63	1,818.43	2,314.96	1,539.32	1,329.91	1,371.58	-	-	-	-	-
ចំណូលពន្ធក្នុងស្រុក	15,224.600	64.84%	9,871.27	1,203.41	1,172.48	1,579.95	2,208.38	1,352.73	1,141.59	1,212.74	-	-	-	-	-
ពន្ធផ្ទាល់ (ពន្ធលើផលទុន ប្រាក់ចំណេញ)	4,304.000	94.74%	4,077.47	373.60	304.19	542.63	1,685.08	411.68	323.31	436.99	-	-	-	-	-
ពន្ធប្រយោល	10,920.600	53.05%	5,793.80	829.80	868.30	1,037.32	523.30	941.05	818.28	775.75	-	-	-	-	-
ក្នុងនោះ៖ អាករពិសេសលើទំនិញមួយចំនួន	870.000	53.72%	467.34	69.15	89.21	87.94	44.95	64.95	52.18	58.97	-	-	-	-	-
អាករពិសេសលើទំនិញមួយចំនួនរបបទំនិញ (សហគ្រាសប្រេងឥន្ធនៈ)	3,563.800	54.08%	1,927.16	272.78	283.07	366.98	163.10	305.69	283.14	252.40	-	-	-	-	-
អាករពិសេសលើសេវាមួយចំនួន	75.000	31.18%	23.38	6.08	0.60	0.53	1.19	4.67	4.70	5.61	-	-	-	-	-
ចំណូលសារពើពន្ធផ្សេងៗទៀត	135.000	60.52%	81.71	12.31	13.84	12.45	9.24	12.55	11.17	10.15	-	-	-	-	-
ចំណូលពន្ធលើពាណិជ្ជកម្មក្រៅប្រទេស	2,295.400	51.91%	1,191.49	159.53	153.15	238.48	106.58	186.59	188.32	158.84	-	-	-	-	-
ពន្ធ និងអាករលើការនាំចូល	2,283.700	53.46%	1,168.12	156.89	150.79	233.56	103.46	182.84	185.37	155.20	-	-	-	-	-
ក្នុងនោះ៖ ពន្ធគយពីការនាំចូលទំនិញផ្សេងៗ (លើកលែងតែប្រេងឥន្ធនៈ)	1,546.600	53.46%	826.86	112.87	113.51	142.24	75.66	136.68	133.64	112.26	-	-	-	-	-
ពន្ធគយលើផលិតផលគេលសិលា	331.000	38.51%	127.48	17.74	14.13	30.89	12.72	18.49	20.04	13.47	-	-	-	-	-
អាករបន្ថែមលើផលិតផលគេលសិលាសម្រាប់ថែទាំផ្លូវថ្នល់	361.000	51.71%	186.66	22.93	17.08	54.76	12.42	25.21	27.74	26.52	-	-	-	-	-
ផ្សេងៗ	45.100	60.13%	27.12	3.35	6.06	5.68	2.66	2.46	3.95	2.96	-	-	-	-	-
ពន្ធ និងអាករលើការនាំចេញ	11.700	199.71%	23.37	2.64	2.35	4.92	3.12	3.75	2.95	3.63	-	-	-	-	-
ក្នុងនោះ៖ អាករលើការនាំចេញឈើ	4.500	142.42%	6.41	1.00	0.80	1.38	1.17	0.88	0.10	1.07	-	-	-	-	-
អាករលើការនាំចេញកៅស៊ូ	2.700	350.02%	9.45	0.81	0.98	2.58	0.84	1.53	1.43	1.28	-	-	-	-	-
អាករលើការនាំចេញទំនិញផ្សេងៗ	4.300	172.56%	7.42	0.80	0.56	0.94	1.10	1.32	1.40	1.28	-	-	-	-	-
ខ ចំណូលមិនមែនពន្ធ	2,185.983	43.89%	959.43	55.35	448.36	91.78	37.08	120.99	97.09	108.78	-	-	-	-	-
ផលទុននៃទ្រព្យសម្បត្តិរដ្ឋ	205.085	167.76%	344.05	11.97	294.22	6.72	9.06	8.82	5.83	7.44	-	-	-	-	-
ផលនៃសម្បទាន	185.141	28.29%	52.37	11.97	5.44	6.72	9.06	6.07	5.67	7.44	-	-	-	-	-
ផលទុនពីសហគ្រាសសាធារណៈ	19.944	1462.50%	291.68	-	288.78	-	-	2.75	0.15	-	-	-	-	-	-
ផលទុនពីការលក់ ជួលទ្រព្យសម្បត្តិ និងសេវាកម្ម	1,668.810	25.71%	429.00	39.96	123.11	64.27	10.54	74.05	45.68	71.38	-	-	-	-	-
ផលទុនតាមវិស័យ	627.069	20.58%	129.06	0.43	38.65	24.86	0.38	30.10	5.30	29.35	-	-	-	-	-
ការលក់ទ្រព្យសម្បត្តិនៃរដ្ឋបាលសាធារណៈ	110.033	43.63%	48.01	6.21	6.50	9.90	2.05	14.07	4.53	4.76	-	-	-	-	-
ផលពីការគ្រប់គ្រងរដ្ឋបាល	594.119	23.73%	141.01	15.11	15.77	19.46	4.97	25.73	30.31	29.66	-	-	-	-	-
ការផ្តល់សេវាកម្ម	41.797	15.20%	6.35	0.87	0.94	0.70	0.35	0.54	1.28	1.67	-	-	-	-	-
កម្រៃប្រតិបត្តិការផ្សេងៗទៀត	266.074	32.53%	86.54	10.98	58.75	6.45	1.27	2.77	3.40	2.94	-	-	-	-	-
ការជួលទ្រព្យសម្បត្តិរដ្ឋ	29.719	60.64%	18.02	6.36	2.50	2.91	1.52	0.85	0.87	3.01	-	-	-	-	-
ចំណូលមិនមែនពន្ធផ្សេងៗ	312.088	59.72%	186.38	3.43	31.03	20.79	17.48	38.11	45.58	29.96	-	-	-	-	-
ក្នុងនោះ៖ ផលផ្សេងៗទៀត	-	...	25.00	2.39	7.79	8.57	1.25	0.98	19.28	(15.27)	-	-	-	-	-

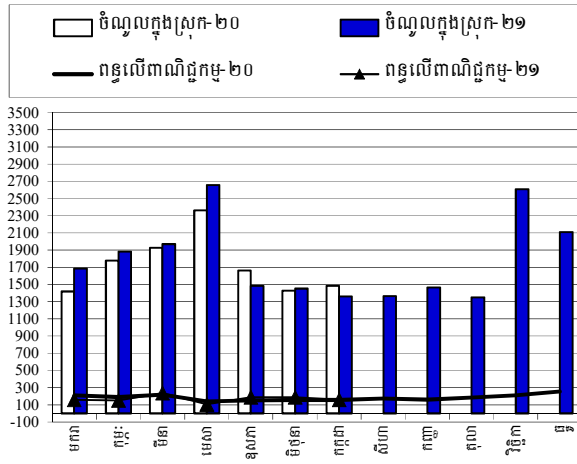
តារាងទី១ ÷ ប្រតិបត្តិការហិរញ្ញវត្ថុឆ្នាំ ២០២១ / TOFE: BUDGET EXECUTION 2021															
បរិយាយ	ច្បាប់ថវិកា ឆ្នាំ ២០២១	ការអនុវត្ត /ច្បាប់	សរុប ការអនុវត្ត	មធ្យម ២១	កុះកង ២១	មីនា ២១	មេសា ២១	ឧសភា ២១	មិថុនា ២១	កក្កដា ២១	សីហា ២១	កញ្ញា ២១	តុលា ២១	វិច្ឆិកា ២១	ធ្នូ ២១
២. ចំណូលមូលធន	221.203	15.06%	33.32	-	3.36	17.15	7.87	1.19	-	3.76	-	-	-	-	-
អចលកម្មហិរញ្ញវត្ថុផ្សេងៗ	221.203	15.06%	33.32	-	3.36	17.15	7.87	1.19	-	3.76	-	-	-	-	-
II. ចំណាយសរុប	29,306.146	45.66%	13,380.19	1,454.13	1,774.65	2,631.87	1,334.47	1,984.99	2,045.58	2,154.51	-	-	-	-	-
១. ចំណាយមេន្ត	17,446.841	51.34%	8,957.18	1,037.43	1,422.65	1,108.53	1,117.20	1,280.89	1,287.25	1,703.21	-	-	-	-	-
ក. ចំណាយប្រចាំថ្ងៃ	7,980.852	54.04%	4,313.10	566.01	586.77	662.50	613.80	610.42	627.24	646.36	-	-	-	-	-
បន្ទុកបុគ្គលិក (រដ្ឋបាល ស៊ីវិល)	4,433.172	52.48%	2,326.49	286.34	307.14	377.91	330.28	326.93	340.36	357.54	-	-	-	-	-
ក្នុងនោះ÷ ប្រាក់បំណាច់អង្គទូត	5.148	50.28%	2.59	1.39	-	1.12	-	-	0.07	-	-	-	-	-	-
បន្ទុកបុគ្គលិក (ផ្នែកសន្តិសុខ និងការពារជាតិ)	3,547.680	56.00%	1,986.61	279.67	279.63	284.59	283.53	283.50	286.89	288.81	-	-	-	-	-
ខ. ចំណាយចំណែកប្រចាំថ្ងៃ	9,465.989	49.06%	4,644.08	471.42	835.89	446.04	503.39	670.47	660.01	1,056.85	-	-	-	-	-
ការទិញ	1,422.547	34.71%	493.71	85.77	46.86	33.66	52.21	97.58	109.27	68.36	-	-	-	-	-
សម្ភារៈផ្គត់ផ្គង់ថែទាំ	240.879	12.48%	30.05	0.02	3.63	2.63	6.59	5.17	4.99	7.01	-	-	-	-	-
សម្ភារៈផ្គត់ផ្គង់ផ្នែករដ្ឋបាល	203.709	23.32%	47.51	0.04	2.54	5.71	5.79	12.14	14.06	7.22	-	-	-	-	-
ស្បៀងអាហារ និងផលិតផលកសិកម្ម	170.884	68.15%	116.46	-	33.26	9.45	25.08	9.92	10.34	28.40	-	-	-	-	-
ស្បៀងអាហារ និងផលិតផលកសិកម្ម	156.968	7.71%	12.11	-	0.55	0.48	1.68	2.77	1.88	4.75	-	-	-	-	-
សម្ភារៈតូចតាច សង្ហារឹម និងសម្ភារៈបរិក្ខារ	349.451	46.27%	161.71	85.29	2.99	9.56	10.91	22.53	21.03	9.39	-	-	-	-	-
ថាមពល និងទឹក	150.961	30.58%	46.17	0.41	3.88	5.82	2.15	5.99	16.34	11.59	-	-	-	-	-
សម្ភារៈបរិក្ខារថែទាំសុខភាព	146.546	54.38%	79.70	-	-	-	-	39.06	40.64	-	-	-	-	-	-
សម្ភារៈផ្គត់ផ្គង់ផ្សេងៗ	3.150	0.00%	-	-	-	-	-	-	-	-	-	-	-	-	-
សេវាកម្ម	1,646.074	19.08%	314.06	0.74	40.26	36.15	46.89	45.51	76.02	68.48	-	-	-	-	-
ក្នុងនោះ÷ ថ្លៃឈ្នួល និងបន្ទុក (អសង្ហារឹម) ក្នុង និងក្រៅប្រទេស	27.264	59.14%	16.12	0.13	9.40	3.50	0.34	0.54	1.28	0.93	-	-	-	-	-
ការថែទាំ និងជួសជុល	944.284	16.18%	152.82	-	4.81	12.99	20.64	32.81	40.13	41.45	-	-	-	-	-
បន្ទុកហិរញ្ញវត្ថុ	621.360	42.52%	264.23	8.94	118.04	61.62	4.99	16.35	23.11	31.18	-	-	-	-	-
ការប្រាក់នៃបំណុលក្រៅប្រទេស	621.360	35.07%	217.93	8.94	117.47	39.03	4.99	15.80	23.11	8.60	-	-	-	-	-
អត្ថប្រយោជន៍សង្គម	2,321.561	77.39%	1,796.63	103.42	114.83	240.70	115.36	377.05	365.67	479.60	-	-	-	-	-
ក្នុងនោះ ÷ អត្ថប្រយោជន៍សន្តិសុខសង្គម	1,137.308	59.96%	681.93	90.63	101.04	158.63	39.06	92.81	99.99	99.76	-	-	-	-	-
ជំនួយសង្គមដល់ប្រជាពលរដ្ឋ	969.043	108.64%	1,052.77	9.54	8.85	75.32	65.65	266.78	255.92	370.71	-	-	-	-	-
អំណោយពិពហុភាគីសំរាប់ចំណាយវិនិយោគ	147.895	37.51%	55.47	3.23	4.83	6.64	10.57	11.73	9.62	8.86	-	-	-	-	-
អត្ថប្រយោជន៍សង្គមផ្សេងទៀត	13.660	41.16%	5.62	-	-	-	-	5.62	-	-	-	-	-	-	-
ឧបត្ថម្ភធន	2,608.968	62.54%	1,631.68	258.20	437.24	49.42	268.04	127.03	83.73	408.01	-	-	-	-	-
ចំណាយមិនមែនបៀវត្សផ្សេងៗ	845.479	17.01%	143.78	14.35	78.65	24.50	15.91	6.95	2.20	1.23	-	-	-	-	-
ក្នុងនោះ÷ ចំណាយមិនបានគ្រោងទុក (ចំណាយគ្រឿងបន្ថែម)	697.000	0.00%	-	-	-	-	-	-	-	-	-	-	-	-	-
២. ចំណាយមូលធន	11,859.305	37.30%	4,423.01	416.70	351.99	1,523.33	217.27	704.10	758.32	451.30	-	-	-	-	-
វិនិយោគដោយហិរញ្ញប្បទានខាងក្នុង (គម្រោង)	6,393.655	38.36%	2,452.62	20.48	130.80	1,229.18	45.54	388.58	440.03	198.00	-	-	-	-	-

តារាងទី១ ÷ ប្រតិបត្តិការហិរញ្ញវត្ថុ៖ ឆ្នាំ ២០២១ / TOFE: BUDGET EXECUTION 2021															
បរិយាយ	ច្បាប់ថវិកា ឆ្នាំ ២០២១	ការអនុវត្ត / ច្បាប់	សរុប ការអនុវត្ត	មករា ២១	កុម្ភៈ ២១	មីនា ២១	មេសា ២១	ឧសភា ២១	មិថុនា ២១	កក្កដា ២១	សីហា ២១	កញ្ញា ២១	តុលា ២១	វិច្ឆិកា ២១	ធ្នូ ២១
អចលកម្មបី និងពីរ	6,393.655	36.87%	2,357.52	20.48	130.80	1,226.74	45.54	388.58	351.04	194.33	-	-	-	-	-
ការវិនិយោគ	-	...	6.11	-	-	2.44	-	-	-	3.67	-	-	-	-	-
អចលនកម្មផ្សេងៗទៀត	-	...	88.99	-	-	-	-	-	88.99	-	-	-	-	-	-
វិនិយោគដោយហិរញ្ញប្បទានខាងក្រៅ (គម្រោង)	5,465.650	36.05%	1,970.40	396.22	221.20	294.15	171.72	315.52	318.29	253.30	-	-	-	-	-
ពុល្យាករពលរដ្ឋ និងរាជ/អតីនក (I.1-II.1)	2,259.142	135.67%	3,065.01	380.85	351.33	801.67	1,234.84	379.41	139.75	(222.85)	-	-	-	-	-
ពុល្យាករសរុប និងរាជ/អតីនក (I-II)	(9,378.960)	...	(1,324.68)	(35.85)	2.70	(704.51)	1,025.44	(323.49)	(618.57)	(670.39)	-	-	-	-	-
III. ហិរញ្ញប្បទាន	9,378.960	14.12%	1,324.68	35.85	(2.70)	704.51	(1,025.44)	323.49	618.57	670.39	-	-	-	-	-
១. ហិរញ្ញប្បទានពីរដ្ឋបាល	5,137.960	45.76%	2,351.38	360.70	937.04	149.85	145.01	303.25	223.99	231.53	-	-	-	-	-
ក. ប្រាក់ចំណូល	857.500	121.35%	1,040.54	-	967.83	-	-	62.53	-	10.18	-	-	-	-	-
អំណោយ-ទ្រទ្រង់ថវិកា	100.000	75.76%	75.76	-	3.05	-	-	62.53	-	10.18	-	-	-	-	-
ទ្រទ្រង់ចំណាយមូលធន	100.000	75.76%	75.76	-	3.05	-	-	62.53	-	10.18	-	-	-	-	-
អំណោយពីទ្វេភាគីសំរាប់ចំណាយវិនិយោគ	100.000	13.23%	13.23	-	3.05	-	-	-	-	10.18	-	-	-	-	-
អំណោយប្រជាពលរដ្ឋ-សប្បុរសជនក្នុងនិងក្រៅប្រទេស សំរាប់ចំណាយវិនិយោគ	-	...	62.53	-	-	-	-	62.53	-	-	-	-	-	-	-
កម្ចី និងបំណុលពាក់ព័ន្ធ-ការងារថវិកា	757.500	127.36%	964.77	-	964.77	-	-	-	-	-	-	-	-	-	-
កម្ចីប្រទេស	757.500	127.36%	964.77	-	964.77	-	-	-	-	-	-	-	-	-	-
ការខ្ចីប្រាក់ប្រទេស-ពហុភាគី	757.500	127.36%	964.77	-	964.77	-	-	-	-	-	-	-	-	-	-
ខ. ជំនួយការងារអភិវឌ្ឍន៍	5,465.650	35.56%	1,943.73	382.86	220.37	293.85	166.72	303.76	325.51	250.66	-	-	-	-	-
ខ១. ចំណាយ	5,465.650	36.05%	1,970.40	396.22	221.20	294.15	171.72	315.52	318.29	253.30	-	-	-	-	-
អំណោយ	862.450	58.33%	503.10	71.87	71.87	71.87	71.87	71.87	71.87	71.87	-	-	-	-	-
អំណោយទ្វេភាគី សម្រាប់ចំណាយវិនិយោគ	862.450	58.33%	503.10	71.87	71.87	71.87	71.87	71.87	71.87	71.87	-	-	-	-	-
ការខ្ចីប្រាក់ និងបំណុលប្រហាក់ប្រហែល	4,603.200	31.88%	1,467.30	324.35	149.33	222.28	99.85	243.65	246.42	181.43	-	-	-	-	-
ការខ្ចីប្រទេស	4,603.200	31.88%	1,467.30	324.35	149.33	222.28	99.85	243.65	246.42	181.43	-	-	-	-	-
ការខ្ចីប្រាក់ប្រទេស-ពហុភាគី	1,841.280	35.07%	645.77	73.95	72.59	89.80	93.66	56.91	129.12	129.73	-	-	-	-	-
ការខ្ចីប្រាក់ប្រទេស- ទ្វេភាគី	2,761.920	29.75%	821.53	250.40	76.73	132.48	6.19	186.73	117.30	51.70	-	-	-	-	-
ខ២. មិនទាន់ចំណាយ	-	...	(26.67)	(13.36)	(0.83)	(0.30)	(5.00)	(11.76)	7.22	(2.64)	-	-	-	-	-
ក. អំណោយមិនទាន់ចំណាយ	(1,185.190)	...	(632.88)	(22.16)	(251.15)	(144.00)	(21.71)	(63.04)	(101.51)	(29.31)	-	-	-	-	-
២. ហិរញ្ញប្បទានក្នុងស្រុក	700.000	-25.73%	(180.09)	(115.46)	32.74	(61.84)	7.67	45.60	52.93	(141.73)	-	-	-	-	-
ក. ហិរញ្ញប្បទានធនាគារសុទ្ធ	700.000	-25.73%	(180.09)	(115.46)	32.74	(61.84)	7.67	45.60	52.93	(141.73)	-	-	-	-	-
បញ្ជីរដ្ឋាភិបាល	700.000	-25.73%	(180.09)	(115.46)	32.74	(61.84)	7.67	45.60	52.93	(141.73)	-	-	-	-	-
កំហុស-លំអៀង	-	...	0.00	0.00	(0.00)	(0.00)	0.00	(0.00)	0.00	(0.00)	-	-	-	-	-
អត្រាប្រាក់ រៀល/ ដុល្លារ	-	...	-	4,065.00	4,069.00	4,045.00	4,048.00	4,072.00	4,075.00	4,072.00	-	-	-	-	-
ចំណូលរាជធានីខេត្ត	2,203.579	89.35%	1,968.94	114.03	1,164.36	179.87	92.84	161.28	161.28	95.29	-	-	-	-	-
ក្នុងនោះ÷ ចំណូលពន្ធ	1,050.323	66.42%	697.62	109.53	117.71	141.37	74.57	102.26	110.68	41.49	-	-	-	-	-
ចំណូលមិនមែនពន្ធ	213.928	35.36%	75.65	4.48	14.33	11.82	12.55	8.66	9.19	14.62	-	-	-	-	-
ការផ្ទេរប្រាក់ពីថ្នាក់ជាតិ	939.328	127.29%	1,195.67	0.01	1,032.32	26.67	5.72	50.36	41.42	39.17	-	-	-	-	-

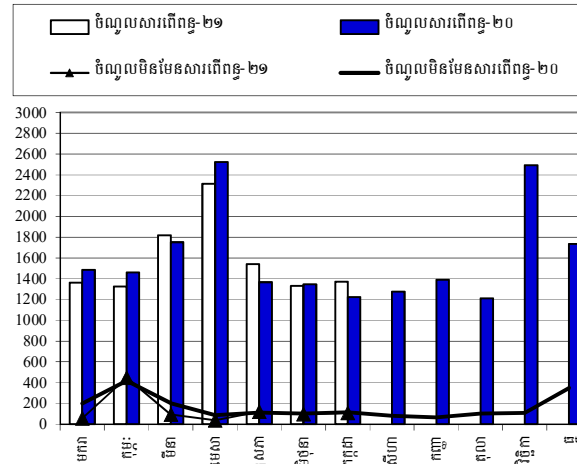
តារាងទី១ ÷ ប្រតិបត្តិការហិរញ្ញវត្ថុឆ្នាំ ២០២១ / TOFE: BUDGET EXECUTION 2021															
បរិយាយ	ច្បាប់មីកា ឆ្នាំ ២០២១	ការអនុវត្ត / ច្បាប់	សរុប ការអនុវត្ត	មធ្យម ២១	កុម្មៈ ២១	មីនា ២១	មេសា ២១	ឧសភា ២១	មិថុនា ២១	កក្កដា ២១	សីហា ២១	កញ្ញា ២១	តុលា ២១	វិច្ឆិកា ២១	ធ្នូ ២១
ចំណាយរាជធានីខេត្ត	1,559.616	77.91%	1,215.14	13.93	317.26	176.66	106.61	152.64	283.71	164.35	-	-	-	-	-
ក្នុងនោះ÷ ចំណាយបៀវត្ស	640.537	45.15%	289.23	6.41	35.75	64.91	46.58	49.65	40.29	45.64	-	-	-	-	-
ចំណាយមិនមែនបៀវត្ស	837.363	97.71%	818.17	7.52	244.93	110.35	54.05	94.32	197.96	109.04	-	-	-	-	-
ចំណាយវិនិយោគ	81.716	131.85%	107.74	-	36.58	1.40	5.98	8.66	45.46	9.67	-	-	-	-	-
ពុល្យភាព រាជធានីខេត្ត	643.963	117.06%	753.80	100.10	847.10	3.21	(13.77)	8.64	(122.42)	(69.06)	-	-	-	-	-
វិភាគទានពី កាស៊ីណូ និង ឆ្នោត	201.226	1.88%	3.77	0.40	0.44	1.80	0.23	0.32	0.30	0.28	-	-	-	-	-

តារាងរូបភាព / CHARTS

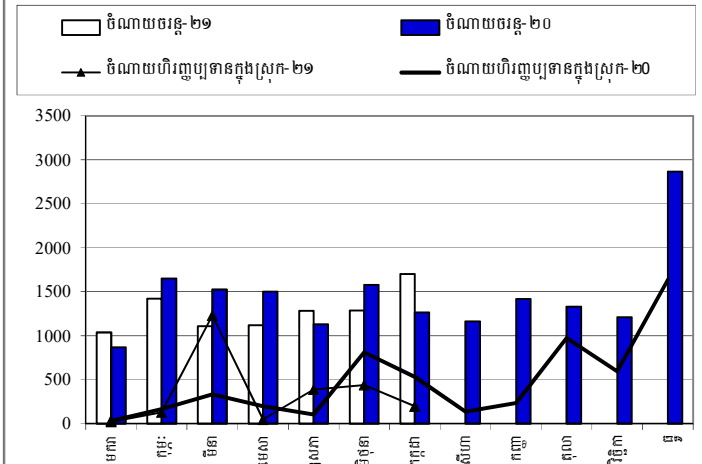
ចំណូលក្នុងប្រទេស និង ចំណូលក្នុងតំបន់ ឆ្នាំ ២០២០ - ២០២១



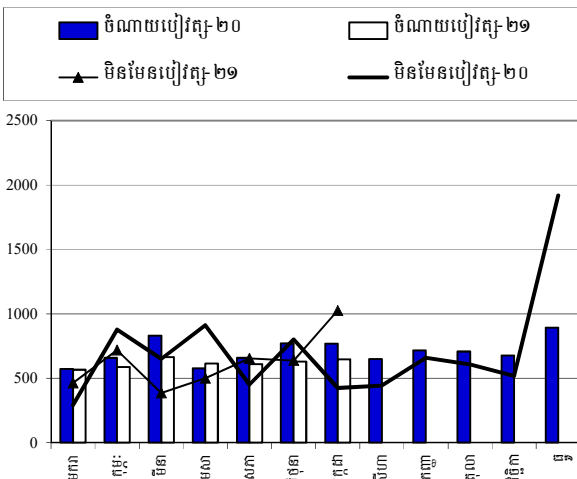
ចំណូលសារពើពន្ធ និង ចំណូលសារពើពន្ធ ឆ្នាំ ២០២០ - ២០២១



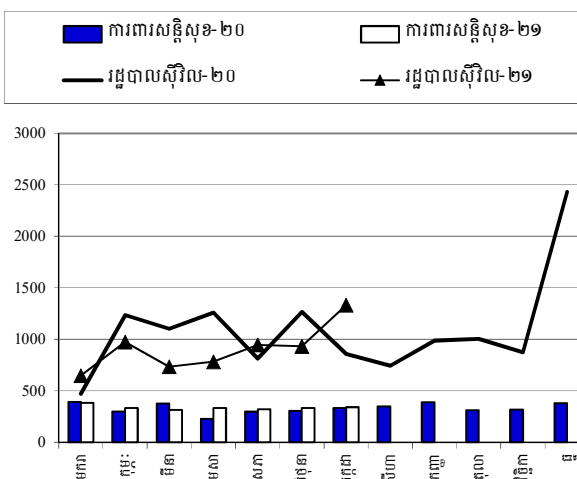
ចំណាយថវិកា និង ចំណាយថវិកា ឆ្នាំ ២០២០ - ២០២១



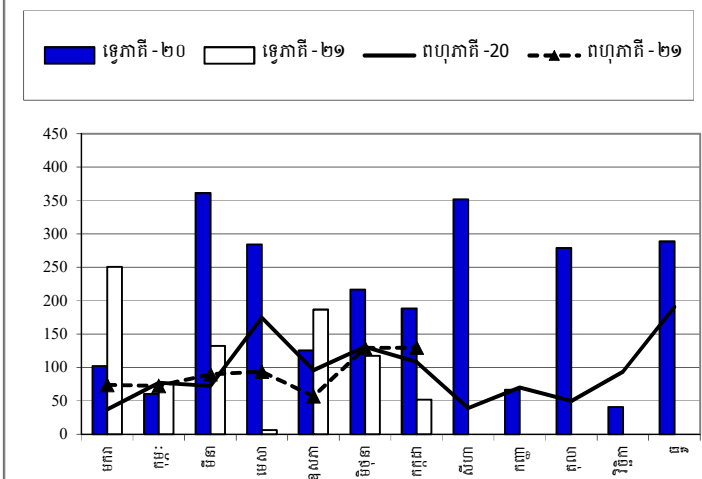
ចំណាយប្រើប្រាស់ និង ចំណាយប្រើប្រាស់ ឆ្នាំ ២០២០ - ២០២១



ចំណាយការពារសន្តិសុខ និង ចំណាយការពារសន្តិសុខ ឆ្នាំ ២០២០ - ២០២១



ការដឹកសាច់ប្រាក់កម្ចីត និង ការដឹកសាច់ប្រាក់កម្ចីត ឆ្នាំ ២០២០ - ២០២១



Source: MEF

តារាងទី៥ ÷ ចំណាយតាមក្រសួង-ស្ថាប័ន ឆ្នាំ ២០២១/ TABLE : EXPENDITURE BY MINISTRY AND INSTITUTION 2021

មរិយាយ	ច្បាប់ថវិកា ឆ្នាំ ២០២១	ការអនុវត្ត / ច្បាប់		មករា ២១	កុម្ភៈ ២១	មីនា ២១	មេសា ២១	ឧសភា ២១	មិថុនា ២១	កក្កដា ២១	សីហា ២១	កញ្ញា ២១	តុលា ២១	វិច្ឆិកា ២១	ធ្នូ ២១
សរុបចំណាយសរុប	17,446,841	51.34%	8,957,177	1,037,434	1,422,653	1,108,535	1,117,199	1,280,894	1,287,252	1,703,210	-	-	-	-	-
I. វិស័យរដ្ឋបាលទូទៅ	1,815,921	58.91%	1,069,815	121,917	183,109	143,912	136,961	221,349	111,691	150,876	-	-	-	-	-
០១. ព្រះបរមរាជវាំង	82,393	50.33%	41,468	4,559	6,553	7,828	5,855	5,763	5,194	5,716	-	-	-	-	-
០២. រដ្ឋសភា	162,699	67.24%	109,394	24,147	11,520	25,748	15,743	-	24,057	8,178	-	-	-	-	-
០៣. ព្រឹទ្ធសភា	76,052	71.25%	54,190	11,531	11,978	11,681	6,220	-	-	12,781	-	-	-	-	-
០៤. ក្រុមប្រឹក្សាធម្មនុញ្ញ	12,920	75.91%	9,808	2,849	964	-	2,619	735	-	2,642	-	-	-	-	-
០៥. ១. ទីស្តីការគណៈរដ្ឋមន្ត្រី	397,101	81.13%	322,153	32,061	16,785	11,777	43,403	141,042	23,975	53,110	-	-	-	-	-
០៥. ៤. ក្រុមប្រឹក្សាអភិវឌ្ឍន៍កម្ពុជា	13,691	23.34%	3,195	92	125	585	372	99	980	942	-	-	-	-	-
០៧. ២ ក្រសួងមហាផ្ទៃ (ផ្នែករដ្ឋបាលទូទៅ)	38,878	47.62%	18,515	1,683	1,990	3,036	2,747	2,931	2,845	3,282	-	-	-	-	-
០៨. ក្រសួងទំនាក់ទំនងរដ្ឋសភា-ព្រឹទ្ធសភា និងអធិការកិច្ច	161,425	44.18%	71,314	8,268	19,933	17,428	2,657	5,165	6,924	10,940	-	-	-	-	-
០៩. ក្រសួងការបរទេស និងសហប្រតិបត្តិការអន្តរជាតិ	468,559	65.48%	306,817	24,330	97,095	44,783	38,497	46,235	20,565	35,313	-	-	-	-	-
១០. ក្រសួងសេដ្ឋកិច្ច និង ហិរញ្ញវត្ថុ	92,784	38.77%	35,974	3,574	4,738	6,225	4,909	5,744	5,612	5,173	-	-	-	-	-
១៤. ក្រសួងផែនការ	109,926	25.98%	28,563	3,199	3,938	4,252	4,217	4,922	4,328	3,706	-	-	-	-	-
២៨. ក្រសួងរៀបចំដែនដីនគរូបនីយកម្ម និងសំណង់	87,422	21.55%	18,840	1,177	1,665	1,770	1,683	1,672	8,878	1,995	-	-	-	-	-
៣០. គណៈកម្មការជាតិរៀបចំការបោះឆ្នោត	12,948	40.12%	5,195	676	676	676	682	682	1,004	800	-	-	-	-	-
៣១. អាជ្ញាធរសវនកម្មជាតិ	42,549	47.61%	20,260	2,071	2,581	4,748	4,010	2,441	2,295	2,114	-	-	-	-	-
៣៣. ស្ថាប័នប្រឆាំងអំពើពុករលួយ	56,574	42.65%	24,130	1,701	2,569	3,375	3,348	3,921	5,034	4,183	-	-	-	-	-
៣៤. ក្រសួងមុខងារសាធារណៈ	4,715,869	50.90%	2,400,270	386,421	338,029	319,902	337,552	327,547	342,213	348,606	-	-	-	-	-
II. វិស័យការពារជាតិ សន្តិសុខនិងសន្តិសុខសាធារណៈ	2,565,862	53.02%	1,360,342	179,501	202,365	184,023	209,126	180,678	193,819	210,830	-	-	-	-	-
០៦. ១. ក្រសួងការពារជាតិ	1,686,858	48.48%	817,801	185,457	101,635	102,488	101,830	109,263	111,125	106,004	-	-	-	-	-
០៧. ១ ក្រសួងមហាផ្ទៃ (ផ្នែកសន្តិសុខសាធារណៈ)	298,407	57.11%	170,421	16,923	27,072	26,653	19,397	29,408	27,948	23,021	-	-	-	-	-
២៦. ក្រសួងយុត្តិធម៌	164,742	31.39%	51,706	4,541	6,958	6,739	7,199	8,199	9,320	8,750	-	-	-	-	-
III. វិស័យសេដ្ឋកិច្ច	6,048,675	57.77%	3,494,332	302,386	331,799	515,916	351,636	580,095	700,360	712,140	-	-	-	-	-
១១. ក្រសួងព័ត៌មាន	80,558	54.27%	43,720	3,165	5,445	8,959	7,051	8,289	4,748	6,062	-	-	-	-	-
១២. ក្រសួងសុខាភិបាល	1,030,290	97.13%	1,000,726	56,035	8,180	72,954	39,471	176,302	308,916	338,869	-	-	-	-	-
១៦. ក្រសួងអប់រំ យុវជន និងកីឡា	3,024,413	47.40%	1,433,694	131,833	187,676	217,546	213,183	228,868	228,315	226,272	-	-	-	-	-
១៨. ក្រសួងវប្បធម៌ និងវិចិត្រសិល្បៈ	165,056	49.15%	81,123	3,777	4,610	23,689	7,072	27,656	6,036	8,283	-	-	-	-	-
១៩. ក្រសួងបរិស្ថាន	85,498	45.12%	38,575	2,865	5,397	6,040	6,050	6,423	6,419	5,381	-	-	-	-	-
២១. ក្រសួងសង្គមកិច្ច អតីតយុទ្ធជន និងយុវនីតិសម្បទា	1,287,695	58.63%	754,957	94,332	105,158	167,295	56,190	113,111	109,565	109,306	-	-	-	-	-
២៣. ក្រសួងធម្មការ និងកិច្ចការសាសនា	66,270	42.93%	28,450	1,970	2,858	3,812	3,863	5,606	5,169	5,172	-	-	-	-	-

តារាងទី៥ ÷ ចំណាយតាមក្រសួង-ស្ថាប័ន ឆ្នាំ ២០២១/ TABLE : EXPENDITURE BY MINISTRY AND INSTITUTION 2021

មរិយា	ច្បាប់មតិកា ឆ្នាំ ២០២១	ការអនុវត្ត /ច្បាប់		មករា ២១	កុម្ភៈ ២១	មីនា ២១	មេសា ២១	ឧសភា ២១	មិថុនា ២១	កក្កដា ២១	សីហា ២១	កញ្ញា ២១	តុលា ២១	វិច្ឆិកា ២១	ធ្នូ ២១
២៤. ក្រសួងកិច្ចការនារី	44,538	47.66%	21,226	1,627	1,737	3,236	4,923	3,544	3,658	2,502	-	-	-	-	-
៣២. ក្រសួងការងារ និងបណ្តុះបណ្តាលវិជ្ជាជីវៈ	264,357	34.75%	91,862	6,781	10,737	12,386	13,835	10,296	27,533	10,294	-	-	-	-	-
IV. វិស័យសេដ្ឋកិច្ច	1,459,755	32.16%	469,426	27,716	46,255	66,862	66,385	67,756	101,245	93,206	-	-	-	-	-
០៥. ពា រដ្ឋលេខាធិការដ្ឋានអាកាសចរស៊ីវិល	49,555	21.85%	10,829	1,344	1,300	1,305	1,522	1,643	2,071	1,644	-	-	-	-	-
១៣. ក្រសួងរ៉ែ និងថាមពល	54,808	33.86%	18,559	1,328	2,041	2,523	2,552	3,166	4,348	2,601	-	-	-	-	-
១៥. ក្រសួងពាណិជ្ជកម្ម	123,743	43.38%	53,684	2,833	3,522	11,934	4,353	9,407	13,006	8,628	-	-	-	-	-
១៧. ក្រសួងកសិកម្មរុក្ខាប្រមាញ់ និងនេសាទ	261,553	45.20%	118,224	7,735	11,724	16,459	18,163	18,543	22,575	23,026	-	-	-	-	-
២០. ក្រសួងអភិវឌ្ឍន៍ជនបទ	184,355	19.75%	36,401	2,235	4,597	4,439	3,382	5,496	7,836	8,416	-	-	-	-	-
២២. ក្រសួងប្រៃសណីយ៍ និងទូរគមនាគមន៍	77,655	55.42%	43,037	1,890	2,266	3,372	3,266	3,056	21,562	7,625	-	-	-	-	-
២៥. ក្រសួងសាធារណការ និងដឹកជញ្ជូន	408,326	20.55%	83,908	4,956	8,789	15,754	8,680	11,574	12,450	21,706	-	-	-	-	-
២៧. ក្រសួងទេសចរណ៍	84,175	44.65%	37,584	1,718	3,814	4,043	10,330	5,568	4,034	8,078	-	-	-	-	-
២៩. ក្រសួងធនធានទឹក និងឧតុនិយម	158,619	28.52%	45,236	2,060	5,993	3,910	11,133	5,637	9,655	6,848	-	-	-	-	-
៣៥. ក្រសួងឧស្សាហកម្ម និងសិប្បកម្ម	56,966	38.55%	21,963	1,616	2,210	3,123	3,005	3,667	3,708	4,633	-	-	-	-	-
V. ផ្សេងៗ (ចំណាយចំណាត់ថ្នាក់មេកម្មសេដ្ឋកិច្ច)	3,406,621	44.72%	1,523,333	198,993	523,461	61,942	224,665	84,146	31,744	398,383	-	-	-	-	-
៩៩. ចំណាយមិនបានប្រៀបធៀប	3,406,621	44.72%	1,523,333	198,993	523,461	61,942	224,665	84,146	31,744	398,383	-	-	-	-	-

កំណត់សម្គាល់ ៖ ការប្រើប្រាស់ប្រព័ន្ធគណនេយ្យ



ការអនុវត្តថវិការដ្ឋ (TOFE) ខែកក្កដា ឆ្នាំ២០២១ ត្រូវបានរៀបចំដោយផ្អែកលើទិន្នន័យបណ្តោះអាសន្នដែលទទួលបានតាមកាលបរិច្ឆេទដូចខាងក្រោម៖

១. ទិន្នន័យចំណូលរដ្ឋបាលថ្នាក់ជាតិ (ក្រសួង ស្ថាប័ន អង្គភាព និងមន្ទីរជំនាញក្រោមឱវាទ) ទទួលបានពីអគ្គនាយកដ្ឋាន រតនាគារជាតិ និងប្រព័ន្ធ FMIS នៅថ្ងៃទី១៧ ខែសីហា ឆ្នាំ២០២១
២. ទិន្នន័យចំណូលរដ្ឋបាលថ្នាក់ក្រោមជាតិ (រដ្ឋបាលរាជធានី-ខេត្ត) ទទួលបានពីអគ្គនាយកដ្ឋានរតនាគារជាតិ និងប្រព័ន្ធ FMIS នៅថ្ងៃទី១៧ ខែសីហា ឆ្នាំ២០២១
៣. ទិន្នន័យចំណាយរដ្ឋបាលថ្នាក់ជាតិ (ក្រសួង ស្ថាប័ន អង្គភាព និងមន្ទីរជំនាញក្រោមឱវាទ) ទទួលបានពីអគ្គនាយកដ្ឋាន រតនាគារជាតិ និងប្រព័ន្ធ FMIS នៅ ថ្ងៃទី១៧ ខែសីហា ឆ្នាំ២០២១
៤. ទិន្នន័យចំណាយរដ្ឋបាលថ្នាក់ក្រោមជាតិ (រដ្ឋបាលរាជធានី-ខេត្ត) ទទួលបានពីអគ្គនាយកដ្ឋានរតនាគារជាតិ និងប្រព័ន្ធ FMIS នៅថ្ងៃទី១៧ ខែសីហា ឆ្នាំ២០២១
៥. ទិន្នន័យតារាងតុល្យភាពរដ្ឋបាលថ្នាក់ជាតិ (ក្រសួង ស្ថាប័ន អង្គភាព និងមន្ទីរជំនាញក្រោមឱវាទ) ទទួលបានពីអគ្គនាយកដ្ឋានរតនាគារជាតិ និងប្រព័ន្ធ FMIS នៅថ្ងៃទី១៧ ខែសីហា ឆ្នាំ២០២១
៦. ទិន្នន័យតារាងតុល្យភាពរដ្ឋបាលថ្នាក់ក្រោមជាតិ (រដ្ឋបាលរាជធានី-ខេត្ត) ទទួលបានពីអគ្គនាយកដ្ឋានរតនាគារជាតិ និង ប្រព័ន្ធ FMIS នៅថ្ងៃទី១៧ ខែសីហា ឆ្នាំ២០២១
៧. ទិន្នន័យកម្ចី និងអំណោយ ទទួលបានពីអគ្គនាយកដ្ឋានសហប្រតិបត្តិការអន្តរជាតិ និងគ្រប់គ្រងបំណុល នៅថ្ងៃទី១៦ ខែសីហា ឆ្នាំ២០២១
៨. ទិន្នន័យពហុភាគី ទ្វេភាគី ទទួលបានពីប្រព័ន្ធ DMFAS នៃអគ្គនាយកដ្ឋានសហប្រតិបត្តិការអន្តរជាតិ និង គ្រប់គ្រងបំណុល នៅថ្ងៃទី១៧ ខែសីហា ឆ្នាំ២០២១
៩. ទិន្នន័យគណនីរដ្ឋាភិបាល (Credit Bank) ទទួលបានពីធនាគារជាតិនៃកម្ពុជា នៅថ្ងៃទី១៦ ខែសីហា ឆ្នាំ២០២១ ។

ទិន្នន័យការអនុវត្តថវិការដ្ឋ (TOFE) នឹងត្រូវបានធ្វើបច្ចុប្បន្នភាពនៅពេលចេញផ្សាយខែបន្ទាប់ ។

