



ព្រះរាជាណាចក្រកម្ពុជា
ជាតិ សាសនា ព្រះមហាក្សត្រ

ក្រសួងសេដ្ឋកិច្ច និង ហិរញ្ញវត្ថុ

លេខ.....សហវ/សវស

ការអនុវត្តថវិការដ្ឋ

State Budget execution

ប្រចាំខែសីហា ឆ្នាំ២០២១

ល.រ	មាតិកា	ទំព័រ
១	សេចក្តីសង្ខេបស្តីពីការអនុវត្តថវិការដ្ឋ	១
២	តារាងទី១ ÷ ប្រតិបត្តិការហិរញ្ញវត្ថុរដ្ឋ	២
៣	តារាងទី៥ ÷ ចំណាយតាមក្រសួង-ស្ថាប័ន	៧
៤	កំណត់សម្គាល់ ÷ ការប្រែប្រួលចំណាយការណ៍	៩

១.សេចក្តីសង្ខេប ស្តីពី ការអនុវត្តចរិក្ខា ប្រចាំខែ ឧសភា ឆ្នាំ ២០២១ (TOFE ឬ GFSM1986)

ឆ្លើយតបទៅនឹងផលប៉ះពាល់ពីវិបត្តិអ្វីសបន្តបន្ទាប់នៃជំងឺកូវីដ-១៩ ជាពិសេស ព្រឹត្តិការណ៍សហគមន៍ ២០-កុម្ភៈ, រាជរដ្ឋាភិបាល បានដាក់ចេញវិធានការអន្តរាគមន៍ជាបន្តបន្ទាប់ ពេលគឺ ផែនការយុទ្ធសាស្ត្រជាតិចាក់វ៉ាក់សាំងបង្ការជំងឺកូវីដ ១៩ នៃអភិក្រមផ្តារឹក សំដៅ បង្កើតភាពសុខុមនិងសេដ្ឋកិច្ចនៅកម្ពុជា, វិធានការរដ្ឋបាលនិងសុខាភិបាល អនុវត្ត៣-កុំនិង៣-ការពារ និងវិធានការគោលនយោបាយ សារពើពន្ធ (fiscal measures) ជាដើម ដើម្បីពង្រឹងភាពធន់នឹងស្ថានភាពវិបត្តិ ។ រាជរដ្ឋាភិបាល បានបន្តអនុវត្តវិធានការសារពើពន្ធ (ជុំទី៨), ការធ្វើវិចារណកម្មចំណាយនិងពង្រឹងប្រសិទ្ធភាពចំណាយថវិកាជាតិ និងដាក់ឱ្យអនុវត្តកម្មវិធីជំនួយសង្គមជាសាច់ប្រាក់ក្រោយ ពេលបិទខ្ទប់ សំដៅជាពិសេសជួយដល់គ្រួសារក្រីក្រ និងក្រុមងាយរងគ្រោះ ។

ការអនុវត្តចំណូលសរុបថ្នាក់ជាតិគិតត្រឹមរយៈពេល៥ខែដើមឆ្នាំ សម្រេចបានតាមផែនការគ្រោង ពេលគឺ សម្រេចបាន ៩ ១៥០,៤៩ ប៊ីលានរៀល ឬស្មើនឹង ៤៥,៩២% នៃច្បាប់ហិរញ្ញវត្ថុ ឆ្នាំ២០២១ ខណៈដែលការអនុវត្តក្នុងរយៈពេលដូចគ្នា ឆ្នាំ២០២០ សម្រេចបានត្រឹម ៤០,១៧% នៃច្បាប់ហិរញ្ញវត្ថុ ឆ្នាំ២០២០ ។ បើទោះបីជាព្រឹត្តិការណ៍សហគមន៍ ២០-កុម្ភៈ បាននិងកំពុងបន្តដាក់សម្ពាធដល់ការប្រមូល ចំណូលថវិកាជាតិក្នុងឆ្នាំ២០២១ ក៏ដោយ, ក៏ការប្រមូលចំណូលក្នុងខែឧសភា ឆ្នាំ២០២១ ចាប់ផ្តើមមានសញ្ញាល្អប្រសើរឡើងវិញ ។ ជាក់ស្តែង ការអនុវត្តចំណូលក្នុងស្រុកសរុបថ្នាក់ជាតិ សម្រេចបាន ១ ៦៦៧,១៨ ប៊ីលានរៀល មានកំណើន ១២,៥១% ក្នុងនោះចំណូលសារពើពន្ធនិង ចំណូលមិនមែនសារពើពន្ធ អនុវត្តបាន ៨,៨៥% និង ៥,២៩% នៃច្បាប់ហិរញ្ញវត្ថុឆ្នាំ២០២១ ឬ បានកើនឡើង ១៣,៣៩% និង ៣,៤០% រៀងគ្នា ធៀបនឹងខែឧសភា ឆ្នាំ២០២០ ។

ការអនុវត្តចំណាយសរុបថ្នាក់ជាតិក្នុងរយៈពេល៥ខែដើមឆ្នាំនេះ សម្រេចបានតាមផែនការគ្រោងបន្តិច ពេលគឺ សម្រេចបាន ៨ ៩៧៩,៦៦ ប៊ីលានរៀល ឬស្មើនឹង ៣០,៦៤% ។ ល្បឿននៃការអនុវត្តនេះ ប្រហាក់ប្រហែលនឹងការអនុវត្តឆ្នាំកន្លងមក បើទោះបីជាការ អនុវត្តចំណាយជារួមក្នុងឆ្នាំ២០២១ បានជួបឧបសគ្គនៃព្រឹត្តិការណ៍សហគមន៍ ២០-កុម្ភៈ ក៏ដោយ ។ ការអនុវត្តចំណាយឆ្នាំ២០២១ ស្ថិតក្នុង កម្រិតមួយដែលអាចគ្រប់គ្រងបាន ដោយមានការរឹតបន្តឹងចំណាយមិនចាំបាច់ ឬ លែងចាំបាច់ និងការបង្វែរមុខសញ្ញាអនុវត្តឱ្យចំណាយដៅ ប្រកបដោយបុរេសកម្ម ដើម្បីបន្តដោះស្រាយផលប៉ះពាល់នៃវិបត្តិជំងឺកូវីដ-១៩ ។ ក្នុងខែឧសភា ឆ្នាំ២០២១, ចំណាយសរុបថ្នាក់ជាតិ អនុវត្ត បាន ១ ៨៤៨,៣២ ប៊ីលានរៀល ឬស្មើនឹង ៦,៣១% នៃច្បាប់ហិរញ្ញវត្ថុឆ្នាំ២០២១ ដែលបានកើនឡើងគួរឱ្យកត់សម្គាល់រហូតដល់ទៅ ១៦,៩៤% បើធៀបនឹងខែឧសភា ឆ្នាំ២០២០ ។ កំណើននៃការអនុវត្តចំណាយក្នុងខែឧសភានេះ កើតមានឡើងដោយសារការអនុវត្ត ចំណាយចរន្តលើរដ្ឋបាលស៊ីវិល ដែលសម្រេចបាន ៩៤៥,១៩ ប៊ីលានរៀល ឬស្មើនឹង ៧,៧០% នៃច្បាប់ហិរញ្ញវត្ថុឆ្នាំ២០២១ ។

ក្នុងបរិការណ៍ជំងឺកូវីដ-១៩ ការអនុវត្តហិរញ្ញប្បទានសរុបថ្នាក់ជាតិ សម្រេចបានតាមផែនការគ្រោង ជាពិសេសការបើកផ្តល់ ហិរញ្ញប្បទានទ្វេភាគីសម្រាប់ថវិកាទ្រទ្រង់ (Budget Support) ។ គិតត្រឹមរយៈពេល៥ខែដើមឆ្នាំនេះ ការអនុវត្តហិរញ្ញប្បទានពីបរទេស សរុបថ្នាក់ជាតិ សម្រេចបាន ១ ៦៩៥,៤១ ប៊ីលានរៀល ឬស្មើនឹង ៣៣% នៃច្បាប់ហិរញ្ញវត្ថុ ឆ្នាំ២០២១ ស្របពេលប្រាក់បញ្ញើរដ្ឋាភិបាល សរុបមាន ៩១,២៩ ប៊ីលានរៀល ។



តារាងទី១ ÷ ប្រតិបត្តិការហិរញ្ញវត្ថុឆ្នាំ ២០២១ / TOFE: BUDGET EXECUTION 2021															
បរិយាយ	ច្បាប់ថវិកា ឆ្នាំ ២០២១	ការអនុវត្ត / ច្បាប់	សរុប ការអនុវត្ត	មករា ២១	កុម្ភៈ ២១	មីនា ២១	មេសា ២១	ឧសភា ២១	មិថុនា ២១	កក្កដា ២១	សីហា ២១	កញ្ញា ២១	តុលា ២១	វិច្ឆិកា ២១	ធ្នូ ២១
I. ចំណូលក្នុងប្រទេស	19,927.186	45.92%	9,150.49	1,418.29	1,777.30	1,927.85	2,359.86	1,667.18	-	-	-	-	-	-	-
១. ចំណូលបច្ចេកទេស	19,705.983	46.29%	9,120.93	1,418.29	1,773.94	1,910.71	2,351.99	1,665.99	-	-	-	-	-	-	-
ក. ចំណូលពន្ធ	17,520.000	47.79%	8,372.93	1,362.93	1,325.63	1,819.01	2,314.96	1,550.40	-	-	-	-	-	-	-
ចំណូលពន្ធក្នុងស្រុក	15,224.600	49.44%	7,526.44	1,203.41	1,172.48	1,580.50	2,208.38	1,361.67	-	-	-	-	-	-	-
ពន្ធផ្ទាល់ (ពន្ធលើផលទុន ប្រាក់ចំណេញ)	4,304.000	77.07%	3,317.17	373.60	304.19	542.63	1,685.08	411.68	-	-	-	-	-	-	-
ពន្ធប្រយោល	10,920.600	38.54%	4,209.27	829.80	868.30	1,037.87	523.30	950.00	-	-	-	-	-	-	-
ក្នុងនោះ៖ អាករពិសេសលើទំនិញមួយចំនួន	870.000	40.94%	356.19	69.15	89.21	87.94	44.95	64.95	-	-	-	-	-	-	-
អាករពិសេសលើទំនិញមួយចំនួនរបបនាំចូល (សហគ្រាសប្រេងឥន្ធនៈ)	3,563.800	39.23%	1,398.04	272.78	283.07	367.11	163.10	311.98	-	-	-	-	-	-	-
អាករពិសេសលើសេវាមួយចំនួន	75.000	17.43%	13.07	6.08	0.60	0.53	1.19	4.67	-	-	-	-	-	-	-
ចំណូលសារពើពន្ធផ្សេងៗទៀត	135.000	44.73%	60.38	12.31	13.84	12.45	9.24	12.55	-	-	-	-	-	-	-
ចំណូលពន្ធលើពាណិជ្ជកម្មក្រៅប្រទេស	2,295.400	36.88%	846.49	159.53	153.15	238.51	106.58	188.72	-	-	-	-	-	-	-
ពន្ធ និងអាករលើការនាំចូល	2,283.700	37.70%	829.71	156.89	150.79	233.60	103.46	184.97	-	-	-	-	-	-	-
ក្នុងនោះ៖ ពន្ធគយពីការនាំចូលទំនិញផ្សេងៗ (លើកលែងតែប្រេងឥន្ធនៈ)	1,546.600	37.70%	583.09	112.87	113.51	142.27	75.66	138.77	-	-	-	-	-	-	-
ពន្ធគយលើផលិតផលគេលសិលា	331.000	28.39%	93.97	17.74	14.13	30.89	12.72	18.49	-	-	-	-	-	-	-
អាករបន្ថែមលើផលិតផលគេលសិលាសម្រាប់ថែទាំផ្លូវថ្នល់	361.000	36.68%	132.41	22.93	17.08	54.76	12.42	25.21	-	-	-	-	-	-	-
ផ្សេងៗ	45.100	44.89%	20.25	3.35	6.06	5.68	2.66	2.50	-	-	-	-	-	-	-
ពន្ធ និងអាករលើការនាំចេញ	11.700	143.40%	16.78	2.64	2.35	4.92	3.12	3.75	-	-	-	-	-	-	-
ក្នុងនោះ៖ អាករលើការនាំចេញឈើ	4.500	116.46%	5.24	1.00	0.80	1.38	1.17	0.88	-	-	-	-	-	-	-
អាករលើការនាំចេញកៅស៊ូ	2.700	249.92%	6.75	0.81	0.98	2.58	0.84	1.53	-	-	-	-	-	-	-
អាករលើការនាំចេញទំនិញផ្សេងៗ	4.300	110.02%	4.73	0.80	0.56	0.94	1.10	1.32	-	-	-	-	-	-	-
ខ ចំណូលមិនមែនពន្ធ	2,185.983	34.22%	747.99	55.35	448.32	91.70	37.03	115.60	-	-	-	-	-	-	-
ផលទុននៃទ្រព្យសម្បត្តិរដ្ឋ	205.085	159.90%	327.92	11.97	294.18	6.65	9.06	6.07	-	-	-	-	-	-	-
ផលនៃសម្បទាន	185.141	21.14%	39.14	11.97	5.40	6.65	9.06	6.07	-	-	-	-	-	-	-
ផលទុនពីសហគ្រាសសាធារណៈ	19.944	1447.96%	288.78	-	288.78	-	-	-	-	-	-	-	-	-	-
ផលទុនពីការលក់ ដូលទ្រព្យសម្បត្តិ និងសេវាកម្ម	1,668.810	18.54%	309.32	39.96	123.11	64.26	10.49	71.49	-	-	-	-	-	-	-
ផលទុនតាមវិស័យ	627.069	15.00%	94.06	0.43	38.65	24.86	0.38	29.74	-	-	-	-	-	-	-
ការលក់ទ្រព្យសម្បត្តិរដ្ឋបាលសាធារណៈ	110.033	35.09%	38.61	6.21	6.50	9.90	2.05	13.96	-	-	-	-	-	-	-
ផលពីការគ្រប់គ្រងរដ្ឋបាល	594.119	13.58%	80.66	15.11	15.77	19.44	4.96	25.38	-	-	-	-	-	-	-
ការផ្តល់សេវាកម្ម	41.797	7.86%	3.28	0.87	0.94	0.70	0.35	0.42	-	-	-	-	-	-	-
កម្រៃប្រតិបត្តិការផ្សេងៗទៀត	266.074	29.57%	78.68	10.98	58.75	6.45	1.27	1.24	-	-	-	-	-	-	-
ការដូលទ្រព្យសម្បត្តិរដ្ឋ	29.719	47.18%	14.02	6.37	2.50	2.91	1.49	0.75	-	-	-	-	-	-	-
ចំណូលមិនមែនពន្ធផ្សេងៗ	312.088	35.49%	110.75	3.43	31.03	20.79	17.48	38.03	-	-	-	-	-	-	-
ក្នុងនោះ៖ ផលផ្សេងៗទៀត	-	...	20.99	2.39	7.79	8.57	1.25	0.98	-	-	-	-	-	-	-

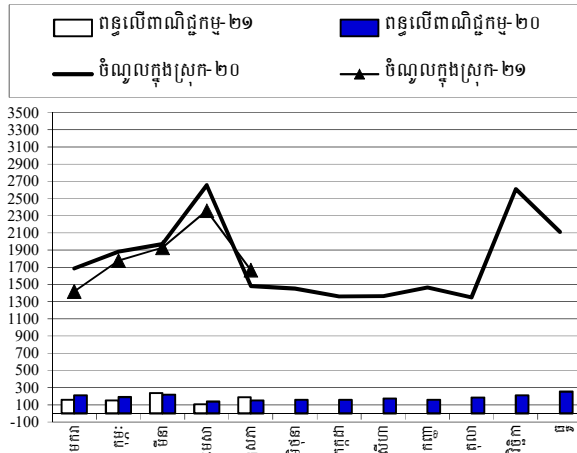
តារាងទី១ ÷ ប្រតិបត្តិការហិរញ្ញវត្ថុឆ្នាំ ២០២១ / TOFE: BUDGET EXECUTION 2021															
បរិយាយ	ច្បាប់ថវិកា ឆ្នាំ ២០២១	ការអនុវត្ត / ច្បាប់	សរុប ការអនុវត្ត	មករា ២១	កុម្ភៈ ២១	មីនា ២១	មេសា ២១	ឧសភា ២១	មិថុនា ២១	កក្កដា ២១	សីហា ២១	កញ្ញា ២១	តុលា ២១	វិច្ឆិកា ២១	ធ្នូ ២១
២. ចំណូលមូលធន	221.203	13.36%	29.56	-	3.36	17.15	7.87	1.19	-	-	-	-	-	-	-
អចលកម្មហិរញ្ញវត្ថុផ្សេងៗ	221.203	13.36%	29.56	-	3.36	17.15	7.87	1.19	-	-	-	-	-	-	-
II. ចំណាយសរុប	29,306.146	30.64%	8,979.66	1,454.13	1,752.27	2,586.56	1,338.37	1,848.32	-	-	-	-	-	-	-
១. ចំណាយថវិកា	17,446.841	34.20%	5,966.71	1,037.43	1,422.65	1,108.53	1,117.20	1,280.89	-	-	-	-	-	-	-
ក. ចំណាយបៀវត្ស	7,980.852	38.08%	3,039.50	566.01	586.77	662.50	613.80	610.42	-	-	-	-	-	-	-
បន្ទុកបុគ្គលិក (រដ្ឋបាល ស៊ីវិល)	4,433.172	36.74%	1,628.59	286.34	307.14	377.91	330.28	326.93	-	-	-	-	-	-	-
ក្នុងនោះ៖ ប្រាក់បំណាច់អង្គទូត	5.148	48.86%	2.52	1.39	-	1.12	-	-	-	-	-	-	-	-	-
បន្ទុកបុគ្គលិក (ផ្នែកសន្តិសុខ និងការពារជាតិ)	3,547.680	39.77%	1,410.91	279.67	279.63	284.59	283.53	283.50	-	-	-	-	-	-	-
ខ. ចំណាយមិនមែនបៀវត្ស	9,465.989	30.92%	2,927.21	471.42	835.89	446.04	503.39	670.47	-	-	-	-	-	-	-
ការទិញ	1,422.547	22.22%	316.07	85.77	46.86	33.66	52.21	97.58	-	-	-	-	-	-	-
សម្ភារៈផ្គត់ផ្គង់ថែទាំ	240.879	7.50%	18.06	0.02	3.63	2.63	6.59	5.17	-	-	-	-	-	-	-
សម្ភារៈផ្គត់ផ្គង់ផ្នែករដ្ឋបាល	203.709	12.88%	26.23	0.04	2.54	5.71	5.79	12.14	-	-	-	-	-	-	-
ស្បៀងអាហារ និងផលិតផលកសិកម្ម	170.884	45.48%	77.72	-	33.26	9.45	25.08	9.92	-	-	-	-	-	-	-
ស្បៀងអាហារ និងផលិតផលកសិកម្ម	156.968	3.49%	5.47	-	0.55	0.48	1.68	2.77	-	-	-	-	-	-	-
សម្ភារៈតូចតាច សង្ហារឹម និងសម្ភារៈហិរញ្ញវត្ថុ	349.451	37.57%	131.29	85.29	2.99	9.56	10.91	22.53	-	-	-	-	-	-	-
ថាមពល និងទឹក	150.961	12.09%	18.25	0.41	3.88	5.82	2.15	5.99	-	-	-	-	-	-	-
សម្ភារៈហិរញ្ញវត្ថុថែទាំសុខភាព	146.546	26.65%	39.06	-	-	-	-	39.06	-	-	-	-	-	-	-
សម្ភារៈផ្គត់ផ្គង់ផ្សេងៗ	3.150	0.00%	-	-	-	-	-	-	-	-	-	-	-	-	-
សេវាកម្ម	1,646.074	10.30%	169.55	0.74	40.26	36.15	46.89	45.51	-	-	-	-	-	-	-
ក្នុងនោះ៖ ថ្លៃឈ្នួល និងបន្ទុក (អសង្ហារឹម) ក្នុង និងក្រៅប្រទេស	27.264	51.02%	13.91	0.13	9.40	3.50	0.34	0.54	-	-	-	-	-	-	-
ការថែទាំ និងជួសជុល	944.284	7.54%	71.24	-	4.81	12.99	20.64	32.81	-	-	-	-	-	-	-
បន្ទុកហិរញ្ញវត្ថុ	621.360	33.79%	209.94	8.94	118.04	61.62	4.99	16.35	-	-	-	-	-	-	-
ការប្រាក់នៃបំណុលក្រៅប្រទេស	621.360	29.97%	186.23	8.94	117.47	39.03	4.99	15.80	-	-	-	-	-	-	-
អត្ថប្រយោជន៍សង្គម	2,321.561	40.98%	951.36	103.42	114.83	240.70	115.36	377.05	-	-	-	-	-	-	-
ក្នុងនោះ ÷ អត្ថប្រយោជន៍សន្តិសុខសង្គម	1,137.308	42.40%	482.18	90.63	101.04	158.63	39.06	92.81	-	-	-	-	-	-	-
វិទ្យុសង្គមដល់ប្រជាពលរដ្ឋ	969.043	43.98%	426.14	9.54	8.85	75.32	65.65	266.78	-	-	-	-	-	-	-
អំណោយពិពហុភាគីសំរាប់ចំណាយវិនិយោគ	147.895	25.01%	36.99	3.23	4.83	6.64	10.57	11.73	-	-	-	-	-	-	-
អត្ថប្រយោជន៍សង្គមផ្សេងទៀត	13.660	41.16%	5.62	-	-	-	-	5.62	-	-	-	-	-	-	-
ឧបត្ថម្ភធន	2,608.968	43.69%	1,139.94	258.20	437.24	49.42	268.04	127.03	-	-	-	-	-	-	-
ចំណាយមិនមែនបៀវត្សផ្សេងៗ	845.479	16.60%	140.35	14.35	78.65	24.50	15.91	6.95	-	-	-	-	-	-	-
ក្នុងនោះ៖ ចំណាយមិនបានគ្រោងទុក (ចំណាយត្រៀមបម្រុង)	697.000	0.00%	-	-	-	-	-	-	-	-	-	-	-	-	-
២. ចំណាយមូលធន	11,859.305	25.41%	3,012.94	416.70	329.62	1,478.03	221.17	567.43	-	-	-	-	-	-	-
វិនិយោគដោយហិរញ្ញប្បទានខាងក្នុង (គម្រោង)	6,393.655	28.38%	1,814.58	20.48	130.80	1,229.18	45.54	388.58	-	-	-	-	-	-	-
អចលកម្មរូបិយ និងដី	6,393.655	28.34%	1,812.14	20.48	130.80	1,226.74	45.54	388.58	-	-	-	-	-	-	-

តារាងទី១ ÷ ប្រតិបត្តិការហិរញ្ញវត្ថុឆ្នាំ ២០២១ / TOFE: BUDGET EXECUTION 2021															
បរិយាយ	ច្បាប់ថវិកា ឆ្នាំ ២០២១	ការអនុវត្ត / ច្បាប់	សរុប ការអនុវត្ត	មករា ២១	កុម្ភៈ ២១	មីនា ២១	មេសា ២១	ឧសភា ២១	មិថុនា ២១	កក្កដា ២១	សីហា ២១	កញ្ញា ២១	តុលា ២១	វិច្ឆិកា ២១	ធ្នូ ២១
ការវិនិយោគ	-	...	2.44	-	-	2.44	-	-	-	-	-	-	-	-	-
វិនិយោគដោយហិរញ្ញប្បទានខាងក្រៅ (គម្រោង)	5,465.650	21.93%	1,198.36	396.22	198.82	248.85	175.62	178.85	-	-	-	-	-	-	-
តុល្យភាពចរន្ត និងភាព/អតិរេក (I.I-II.I)	2,259.142	139.62%	3,154.21	380.85	351.29	802.17	1,234.79	385.10	-	-	-	-	-	-	-
តុល្យភាពសរុប និងភាព/អតិរេក (I-II)	(9,378.960)	...	170.83	(35.85)	25.03	(658.71)	1,021.49	(181.14)	-	-	-	-	-	-	-
III. ហិរញ្ញប្បទាន	9,378.960	-1.82%	(170.83)	35.85	(25.03)	658.71	(1,021.49)	181.14	-	-	-	-	-	-	-
១. ហិរញ្ញប្បទានពីក្រៅប្រទេស	5,137.960	33.00%	1,695.41	360.70	914.67	104.55	148.91	166.58	-	-	-	-	-	-	-
ក. ទ្រទ្រង់ថវិកា	857.500	120.16%	1,030.36	-	967.83	-	-	62.53	-	-	-	-	-	-	-
អំណោយ-ទ្រទ្រង់ថវិកា	100.000	65.59%	65.59	-	3.05	-	-	62.53	-	-	-	-	-	-	-
ទ្រទ្រង់ចំណាយមូលធន	100.000	65.59%	65.59	-	3.05	-	-	62.53	-	-	-	-	-	-	-
អំណោយពីរដ្ឋភាគីសំរាប់ចំណាយវិនិយោគ	100.000	3.05%	3.05	-	3.05	-	-	-	-	-	-	-	-	-	-
អំណោយប្រជាពលរដ្ឋ-សប្បុរសជនក្នុងនិងក្រៅប្រទេស សំរាប់ចំណាយវិនិយោគ	-	...	62.53	-	-	-	-	62.53	-	-	-	-	-	-	-
កម្ចី និងបំណុលពាក់ព័ន្ធ-ការគាំទ្រថវិកា	757.500	127.36%	964.77	-	964.77	-	-	-	-	-	-	-	-	-	-
កម្ចីបរទេស	757.500	127.36%	964.77	-	964.77	-	-	-	-	-	-	-	-	-	-
ការខ្ចីប្រាក់ប្រទេស-ពហុភាគី	757.500	127.36%	964.77	-	964.77	-	-	-	-	-	-	-	-	-	-
ខ. ជំនួយការទ្រទ្រង់	5,465.650	21.35%	1,167.11	382.86	197.99	248.55	170.62	167.09	-	-	-	-	-	-	-
ខខ. ចំណាយ	5,465.650	21.93%	1,198.36	396.22	198.82	248.85	175.62	178.85	-	-	-	-	-	-	-
អំណោយ	862.450	41.67%	359.35	71.87	71.87	71.87	71.87	71.87	-	-	-	-	-	-	-
អំណោយទ្វេភាគី សម្រាប់ចំណាយវិនិយោគ	862.450	41.67%	359.35	71.87	71.87	71.87	71.87	71.87	-	-	-	-	-	-	-
ការខ្ចីប្រាក់ និងបំណុលប្រហាក់ប្រហែល	4,603.200	18.23%	839.00	324.35	126.95	176.98	103.75	106.98	-	-	-	-	-	-	-
ការខ្ចីបរទេស	4,603.200	18.23%	839.00	324.35	126.95	176.98	103.75	106.98	-	-	-	-	-	-	-
ការខ្ចីប្រាក់ប្រទេស-ពហុភាគី	1,841.280	20.31%	373.92	73.95	73.00	89.80	97.57	39.60	-	-	-	-	-	-	-
ការខ្ចីប្រាក់ប្រទេស- ទ្វេភាគី	2,761.920	16.84%	465.09	250.40	53.95	87.17	6.19	67.38	-	-	-	-	-	-	-
ខខ. មិនទាន់ចំណាយ	-	...	(31.25)	(13.36)	(0.83)	(0.30)	(5.00)	(11.76)	-	-	-	-	-	-	-
គ. រំលងបំណុលបរទេស	(1,185.190)	...	(502.06)	(22.16)	(251.15)	(144.00)	(21.71)	(63.04)	-	-	-	-	-	-	-
II. ហិរញ្ញប្បទានក្នុងប្រទេស	700.000	-13.04%	(91.29)	(115.46)	32.74	(61.84)	7.67	45.60	-	-	-	-	-	-	-
គ. ហិរញ្ញប្បទានធនាគារកម្ពុជា	700.000	-13.04%	(91.29)	(115.46)	32.74	(61.84)	7.67	45.60	-	-	-	-	-	-	-
បញ្ជីរដ្ឋាភិបាល	700.000	-13.04%	(91.29)	(115.46)	32.74	(61.84)	7.67	45.60	-	-	-	-	-	-	-
កំហុស-លំអៀង	-	...	(0.00)	0.00	(0.00)	(0.00)	0.00	(0.00)	-	-	-	-	-	-	-
អត្រាប្តូរប្រាក់ រៀល/ ដុល្លារ	-	...	-	4,065.00	4,069.00	4,045.00	4,048.00	4,072.00	-	-	-	-	-	-	-
ចំណូលរាជធានីទេព	2,203.579	71.70%	1,580.06	114.24	1,167.82	179.87	39.70	78.44	-	-	-	-	-	-	-
ក្នុងនោះ÷ ចំណូលពន្ធ	1,050.323	39.31%	412.89	109.53	117.71	141.37	24.45	19.81	-	-	-	-	-	-	-
ចំណូលមិនមែនពន្ធ	213.928	24.48%	52.38	4.69	17.79	11.82	9.53	8.55	-	-	-	-	-	-	-
ការផ្ទេរប្រាក់ពីថ្នាក់ជាតិ	939.328	118.68%	1,114.80	0.02	1,032.32	26.67	5.72	50.07	-	-	-	-	-	-	-
ចំណាយរាជធានីទេព	1,559.616	49.04%	764.90	13.93	317.26	176.66	106.61	150.46	-	-	-	-	-	-	-
ក្នុងនោះ÷ ចំណាយរៀបចំ	640.537	23.00%	147.33	3.56	19.26	30.22	46.58	47.71	-	-	-	-	-	-	-

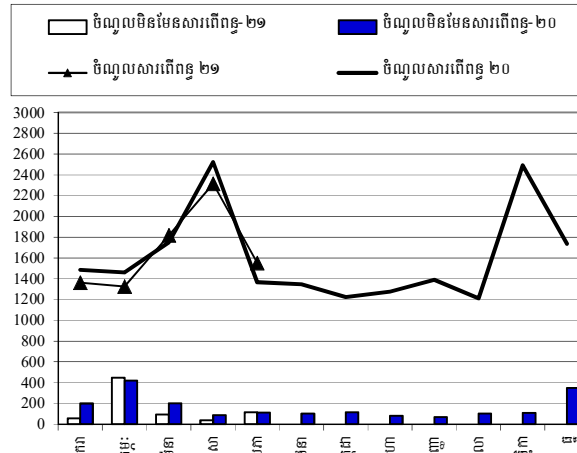
តារាងទី១ ÷ ប្រតិបត្តិការហិរញ្ញវត្ថុឆ្នាំ ២០២១ / TOFE: BUDGET EXECUTION 2021															
បរិយាយ	ច្បាប់ថវិកា ឆ្នាំ ២០២១	ការអនុវត្ត /ច្បាប់	សរុប ការអនុវត្ត	មករា ២១	កុម្ភៈ ២១	មីនា ២១	មេសា ២១	ឧសភា ២១	មិថុនា ២១	កក្កដា ២១	សីហា ២១	កញ្ញា ២១	តុលា ២១	វិច្ឆិកា ២១	ធ្នូ ២១
ចំណាយមិនមែនបៀវត្ស	837.363	67.47%	564.96	10.37	261.42	145.04	54.05	94.08	-	-	-	-	-	-	-
ចំណាយវិនិយោគ	81.716	64.39%	52.61	-	36.58	1.40	5.98	8.66	-	-	-	-	-	-	-
តុល្យភាព រាជធានីខេត្ត	643.963	126.58%	815.15	100.31	850.56	3.21	(66.91)	(72.02)	-	-	-	-	-	-	-
វិភាគទានពី កាស៊ីណូ និង ឆ្នោត	201.226	1.43%	2.87	0.40	0.44	1.80	0.23	-	-	-	-	-	-	-	-

ត្រារូបភាព / CHARTS

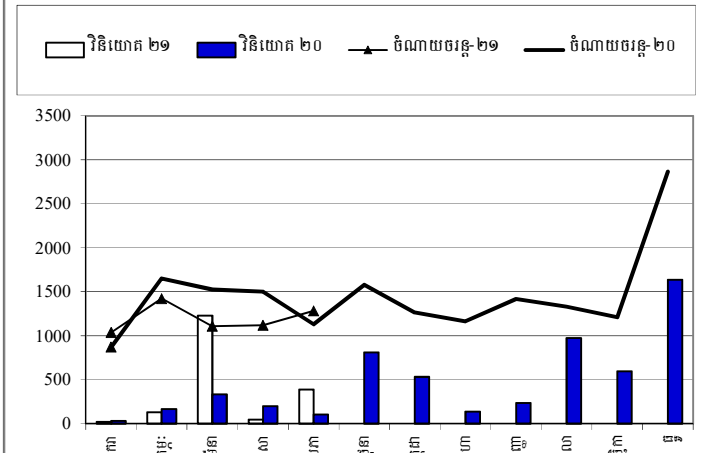
ចំណូលពន្ធលើពាណិជ្ជកម្ម និង ក្នុងប្រទេស ឆ្នាំ ២០២០ - ២០២១



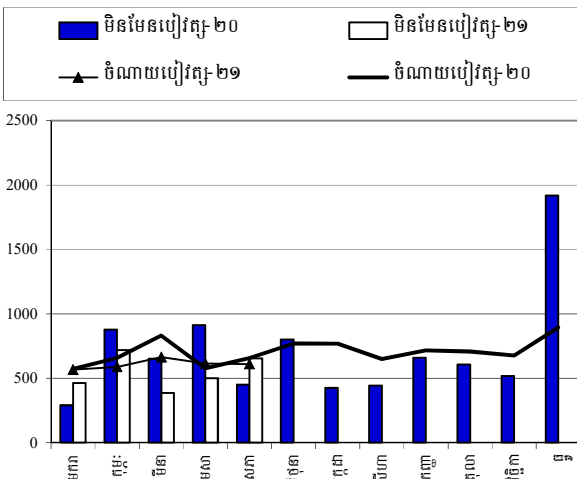
ចំណូលមិនមែនសារពើពន្ធ និង សារពើពន្ធ ឆ្នាំ ២០២០ - ២០២១



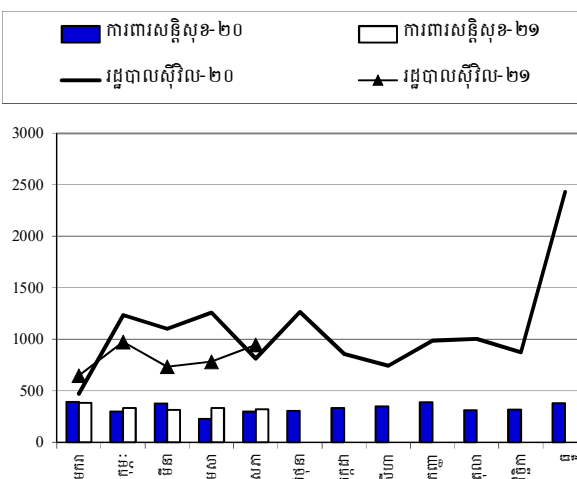
ចំណាយវិនិយោគ និង ចំណាយរដ្ឋ ឆ្នាំ ២០២០ - ២០២១



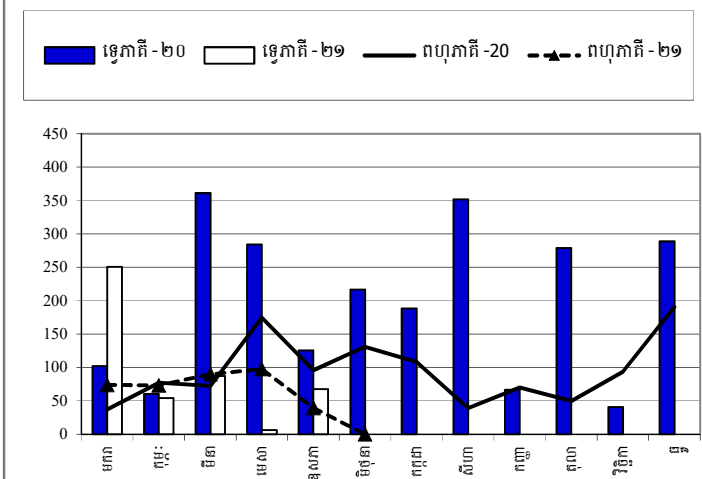
ចំណាយមិនមែនបៀវត្ស និង បៀវត្ស ឆ្នាំ ២០២០ - ២០២១



ចំណាយការពារសន្តិសុខ និង រដ្ឋបាលស៊ីវិល ឆ្នាំ ២០២០ ២០២១



ការដកសាច់ប្រាក់ប្រើប្រាស់ និង ពហុភាគី ឆ្នាំ ២០២០ - ២០២១



Source: MEF

តារាងទី៥ ÷ ចំណាយតាមក្រសួង-ស្ថាប័ន ឆ្នាំ ២០២១/ TABLE : EXPENDITURE BY MINISTRY AND INSTITUTION 2021

មរិយាយ	ច្បាប់ថវិកា ឆ្នាំ ២០២១	ការអនុវត្ត / ច្បាប់		មករា ២១	កុម្ភៈ ២១	មីនា ២១	មេសា ២១	ឧសភា ២១	មិថុនា ២១	កក្កដា ២១	សីហា ២១	កញ្ញា ២១	តុលា ២១	វិច្ឆិកា ២១	ធ្នូ ២១
សរុបចំណាយសរុប	17,446,841	34.20%	5,966,714	1,037,434	1,422,653	1,108,535	1,117,199	1,280,894	-	-	-	-	-	-	-
I. វិស័យរដ្ឋបាលសរុប	1,815,921	44.45%	807,248	121,917	183,109	143,912	136,961	221,349	-	-	-	-	-	-	-
០១. ព្រះបរមរាជវាំង	82,393	37.09%	30,558	4,559	6,553	7,828	5,855	5,763	-	-	-	-	-	-	-
០២. រដ្ឋសភា	162,699	47.42%	77,158	24,147	11,520	25,748	15,743	-	-	-	-	-	-	-	-
០៣. ព្រឹទ្ធសភា	76,052	54.45%	41,409	11,531	11,978	11,681	6,220	-	-	-	-	-	-	-	-
០៤. ក្រុមប្រឹក្សាធម្មនុញ្ញ	12,920	55.46%	7,166	2,849	964	-	2,619	735	-	-	-	-	-	-	-
០៥. ១. ទីស្តីការគណៈរដ្ឋមន្ត្រី	397,101	61.71%	245,068	32,061	16,785	11,777	43,403	141,042	-	-	-	-	-	-	-
០៥. ៤. ក្រុមប្រឹក្សាអភិវឌ្ឍន៍កម្ពុជា	13,691	9.30%	1,273	92	125	585	372	99	-	-	-	-	-	-	-
០៧. ២ ក្រសួងមហាផ្ទៃ (ផ្នែករដ្ឋបាលទូទៅ)	38,878	31.86%	12,388	1,683	1,990	3,036	2,747	2,931	-	-	-	-	-	-	-
០៨. ក្រសួងទំនាក់ទំនងរដ្ឋសភា-ព្រឹទ្ធសភា និងអធិការកិច្ច	161,425	33.11%	53,450	8,268	19,933	17,428	2,657	5,165	-	-	-	-	-	-	-
០៩. ក្រសួងការបរទេស និងសហប្រតិបត្តិការអន្តរជាតិ	468,559	53.56%	250,939	24,330	97,095	44,783	38,497	46,235	-	-	-	-	-	-	-
១០. ក្រសួងសេដ្ឋកិច្ច និង ហិរញ្ញវត្ថុ	92,784	27.15%	25,189	3,574	4,738	6,225	4,909	5,744	-	-	-	-	-	-	-
១៤. ក្រសួងផែនការ	109,926	18.68%	20,529	3,199	3,938	4,252	4,217	4,922	-	-	-	-	-	-	-
២៨. ក្រសួងរៀបចំដែនដីនគរូបនីយកម្ម និងសំណង់	87,422	9.11%	7,967	1,177	1,665	1,770	1,683	1,672	-	-	-	-	-	-	-
៣០. គណៈកម្មការជាតិរៀបចំការបោះឆ្នោត	12,948	26.19%	3,391	676	676	676	682	682	-	-	-	-	-	-	-
៣១. អាជ្ញាធរសវនកម្មជាតិ	42,549	37.25%	15,851	2,071	2,581	4,748	4,010	2,441	-	-	-	-	-	-	-
៣៣. ស្ថាប័នប្រឆាំងអំពើពុករលួយ	56,574	26.36%	14,913	1,701	2,569	3,375	3,348	3,921	-	-	-	-	-	-	-
៣៤. ក្រសួងមុខងារសាធារណៈ	4,715,869	36.25%	1,709,452	386,421	338,029	319,902	337,552	327,547	-	-	-	-	-	-	-
II. វិស័យការពារជាតិ សន្តិសុខនិងសន្តិសុខសាធារណៈ	2,565,862	37.25%	955,693	179,501	202,365	184,023	209,126	180,678	-	-	-	-	-	-	-
០៦. ១. ក្រសួងការពារជាតិ	1,686,858	35.61%	600,672	185,457	101,635	102,488	101,830	109,263	-	-	-	-	-	-	-
០៧. ១ ក្រសួងមហាផ្ទៃ (ផ្នែកសន្តិសុខសាធារណៈ)	298,407	40.03%	119,452	16,923	27,072	26,653	19,397	29,408	-	-	-	-	-	-	-
២៦. ក្រសួងយុត្តិធម៌	164,742	20.42%	33,635	4,541	6,958	6,739	7,199	8,199	-	-	-	-	-	-	-
III. វិស័យសេដ្ឋកិច្ច	6,048,675	34.42%	2,081,833	302,386	331,799	515,916	351,636	580,095	-	-	-	-	-	-	-
១១. ក្រសួងព័ត៌មាន	80,558	40.85%	32,910	3,165	5,445	8,959	7,051	8,289	-	-	-	-	-	-	-
១២. ក្រសួងសុខាភិបាល	1,030,290	34.26%	352,941	56,035	8,180	72,954	39,471	176,302	-	-	-	-	-	-	-
១៦. ក្រសួងអប់រំ យុវជន និងកីឡា	3,024,413	32.37%	979,107	131,833	187,676	217,546	213,183	228,868	-	-	-	-	-	-	-
១៨. ក្រសួងវប្បធម៌ និងវិចិត្រសិល្បៈ	165,056	40.47%	66,804	3,777	4,610	23,689	7,072	27,656	-	-	-	-	-	-	-
១៩. ក្រសួងបរិស្ថាន	85,498	31.32%	26,775	2,865	5,397	6,040	6,050	6,423	-	-	-	-	-	-	-
២១. ក្រសួងសង្គមកិច្ច អតីតយុទ្ធជន និងយុវនីតិសម្បទា	1,287,695	41.63%	536,086	94,332	105,158	167,295	56,190	113,111	-	-	-	-	-	-	-
២៣. ក្រសួងធម្មការ និងកិច្ចការសាសនា	66,270	27.33%	18,109	1,970	2,858	3,812	3,863	5,606	-	-	-	-	-	-	-

តារាងទី៥ ÷ ចំណាយតាមក្រសួង-ស្ថាប័ន ឆ្នាំ ២០២១/ TABLE : EXPENDITURE BY MINISTRY AND INSTITUTION 2021															
មរិយា	ច្បាប់ថវិកា ឆ្នាំ ២០២១	ការអនុវត្ត /ច្បាប់		មករា ២១	កុម្ភៈ ២១	មីនា ២១	មេសា ២១	ឧសភា ២១	មិថុនា ២១	កក្កដា ២១	សីហា ២១	កញ្ញា ២១	តុលា ២១	វិច្ឆិកា ២១	ធ្នូ ២១
២៤. ក្រសួងកិច្ចការនារី	44,538	33.83%	15,067	1,627	1,737	3,236	4,923	3,544	-	-	-	-	-	-	-
៣២. ក្រសួងការងារ និងបណ្តុះបណ្តាលវិជ្ជាជីវៈ	264,357	20.44%	54,034	6,781	10,737	12,386	13,835	10,296	-	-	-	-	-	-	-
IV. វិស័យសេដ្ឋកិច្ច	1,459,755	18.84%	274,975	27,716	46,255	66,862	66,385	67,756	-	-	-	-	-	-	-
០៥. ពា.រដ្ឋលេខាធិការដ្ឋានអាកាសចរស៊ីវិល	49,555	14.36%	7,115	1,344	1,300	1,305	1,522	1,643	-	-	-	-	-	-	-
១៣. ក្រសួងរ៉ែ និងថាមពល	54,808	21.18%	11,609	1,328	2,041	2,523	2,552	3,166	-	-	-	-	-	-	-
១៥. ក្រសួងពាណិជ្ជកម្ម	123,743	25.90%	32,049	2,833	3,522	11,934	4,353	9,407	-	-	-	-	-	-	-
១៧. ក្រសួងកសិកម្មរុក្ខាប្រមាញ់ និងនេសាទ	261,553	27.77%	72,624	7,735	11,724	16,459	18,163	18,543	-	-	-	-	-	-	-
២០. ក្រសួងអភិវឌ្ឍន៍ជនបទ	184,355	10.93%	20,149	2,235	4,597	4,439	3,382	5,496	-	-	-	-	-	-	-
២២. ក្រសួងប្រៃសណីយ៍ និងទូរគមនាគមន៍	77,655	17.84%	13,850	1,890	2,266	3,372	3,266	3,056	-	-	-	-	-	-	-
២៥. ក្រសួងសាធារណការ និងដឹកជញ្ជូន	408,326	12.18%	49,752	4,956	8,789	15,754	8,680	11,574	-	-	-	-	-	-	-
២៧. ក្រសួងទេសចរណ៍	84,175	30.26%	25,472	1,718	3,814	4,043	10,330	5,568	-	-	-	-	-	-	-
២៩. ក្រសួងធនធានទឹក និងឧតុនិយម	158,619	18.11%	28,733	2,060	5,993	3,910	11,133	5,637	-	-	-	-	-	-	-
៣៥. ក្រសួងឧស្សាហកម្ម និងសិប្បកម្ម	56,966	23.91%	13,622	1,616	2,210	3,123	3,005	3,667	-	-	-	-	-	-	-
V. ផ្សេងៗ (ចំណាយមិនទាន់បែងចែកទៅក្រសួង)	3,406,621	32.09%	1,093,206	198,993	523,461	61,942	224,665	84,146	-	-	-	-	-	-	-
៩៩. ចំណាយមិនបានប្រែប្រួល	3,406,621	32.09%	1,093,206	198,993	523,461	61,942	224,665	84,146	-	-	-	-	-	-	-

កំណត់សម្គាល់ ÷ ការរៀបចំរបាយការណ៍

◆

របាយការណ៍ស្តីពីការអនុវត្តថវិការដ្ឋ ខែឧសភា ឆ្នាំ២០២១ ត្រូវបានរៀបចំដោយផ្អែកលើទិន្នន័យបណ្តោះអាសន្នដែលទទួលបាន តាមកាលបរិច្ឆេទដូចខាងក្រោម៖

១. ទិន្នន័យចំណូលរដ្ឋបាលថ្នាក់ជាតិ (ក្រសួង ស្ថាប័ន អង្គភាព និងមន្ទីរជំនាញក្រោមឱវាទ) ទទួលបានពីអគ្គនាយកដ្ឋាន រតនាគារជាតិ និងប្រព័ន្ធ FMIS នៅថ្ងៃទី១១ ខែមិថុនា ឆ្នាំ២០២១
២. ទិន្នន័យចំណូលរដ្ឋបាលថ្នាក់ក្រោមជាតិ (រដ្ឋបាលរាជធានី_ខេត្ត) ទទួលបានពីអគ្គនាយកដ្ឋានរតនាគារជាតិ និងប្រព័ន្ធ FMIS នៅថ្ងៃទី១១ ខែមិថុនា ឆ្នាំ២០២១
៣. ទិន្នន័យចំណាយរដ្ឋបាលថ្នាក់ជាតិ (ក្រសួង ស្ថាប័ន អង្គភាព និងមន្ទីរជំនាញក្រោមឱវាទ) ទទួលបានពីអគ្គនាយកដ្ឋានរតនាគារជាតិ និងប្រព័ន្ធ FMIS នៅថ្ងៃទី១១ ខែមិថុនា ឆ្នាំ២០២១
៤. ទិន្នន័យចំណាយរដ្ឋបាលថ្នាក់ក្រោមជាតិ (រដ្ឋបាលរាជធានី_ខេត្ត) ទទួលបានពីអគ្គនាយកដ្ឋានរតនាគារជាតិ និងប្រព័ន្ធ FMIS ថ្ងៃទី២១ ខែមិថុនា ឆ្នាំ២០២១
៥. ទិន្នន័យកម្ចី និងអំណោយ ទទួលបានពីអគ្គនាយកដ្ឋានសហប្រតិបត្តិការអន្តរជាតិ និងគ្រប់គ្រងបំណុល នៅថ្ងៃទី១៦ ខែមិថុនា ឆ្នាំ២០២១
៦. ទិន្នន័យពហុភាគី ទ្វេភាគី ទទួលបានពីប្រព័ន្ធ DMFAS នៃអគ្គនាយកដ្ឋានសហប្រតិបត្តិការអន្តរជាតិ និងគ្រប់គ្រងបំណុល នៅថ្ងៃទី១១ ខែឧសភា ឆ្នាំ២០២១
៧. ទិន្នន័យគណនីរដ្ឋាភិបាល (Credit Bank) ទទួលបានពីធនាគារជាតិនៃកម្ពុជា នៅថ្ងៃទី១៤ ខែមិថុនា ឆ្នាំ២០២១។

ទិន្នន័យការអនុវត្តថវិការដ្ឋ នឹងត្រូវបានធ្វើបច្ចុប្បន្នភាពនៅពេលចេញផ្សាយខែបន្ទាប់។

◆