

# វិទ្យាសាស្ត្រសេដ្ឋកិច្ច-សង្គម

## Socio-Economic Trends

ខែឧសភា ឆ្នាំ២០២១ / May 2021

### មាតិកា

	ទំព័រ
ក្រឹមសារសង្ខេប/Executive summary	១
១. និន្នាការសេដ្ឋកិច្ចកម្ពុជា/Cambodia economic trends	២
១.១. វិស័យពាណិជ្ជកម្ម/Trade	២
១.២. វិស័យវិនិយោគឯកជន/Private investment	៤
១.៣. វិស័យសំណង់/Construction	៤
២. និន្នាការថ្លៃទំនិញសំខាន់ៗ/Commodity prices	៥
២.១. ថ្លៃប្រេងឆៅ (Crude oil price: Brent, WTI, Dubai)	៥
២.២. ថ្លៃអង្ករ (Rice price: 5%, 25%, 100% broken)	៥
២.៣. ថ្លៃកៅស៊ូ (Rubber price: TSR20, SGP/MYS)	៦
២.៤. សន្ទស្សន៍ថ្លៃទំនិញ	៧

**ខ្លឹមសារសង្ខេប / Executive summary**

១. សេដ្ឋកិច្ចកម្ពុជា នៅតែទទួលរងផលប៉ះពាល់ពីវិបត្តិជំងឺកូវីដ-១៩ ជាពិសេស ព្រឹត្តិការណ៍សហគមន៍ ២០ កុម្ភៈដែលបាន អូសបន្លាយរហូតមកដល់បច្ចុប្បន្ន និងបានដាក់សម្ពាធមកលើសូចនាករសំខាន់ៗ នៃវិស័យជំរុញកំណើនសេដ្ឋកិច្ច ។ គិតត្រឹមខែ ឧសភា ឆ្នាំ២០២១, ការនាំចេញសម្លៀកបំពាក់និងផលិតផលកាត់ដេរ, ចំនួនភ្ញៀវទេសចរជាតិនិងអន្តរជាតិ, សកម្មភាពនៅក្នុង វិស័យសំណង់ និងទុនវិនិយោគពីបរទេស បាននិងកំពុងបន្តធ្លាក់ចុះ ។ ទោះបីយ៉ាងនេះក្តី, ការនាំចេញក្រៅពីសម្លៀកបំពាក់និង ផលិតផលកាត់ដេរ ដូចជា កង់, គ្រឿងបន្លំអេឡិចត្រូនិក, ផលិតផលពីឈើ និងផលិតផលកសិកម្មផ្សេងទៀត ជាដើម បានបន្តរក្សា កំណើនល្អ ។ ជារួម សេដ្ឋកិច្ចកម្ពុជា រំពឹងថានឹងមានកំណើនវិជ្ជមានក្នុងឆ្នាំ២០២១ ដោយសារការងើបឡើងវិញនៃស្ថានភាពសេដ្ឋកិច្ច សកលនិងសេដ្ឋកិច្ចដៃគូពាណិជ្ជកម្មរបស់កម្ពុជា, កំណើនតម្រូវការផលិតផលកសិកម្ម និងលទ្ធភាពនៃការបង្វែរការបញ្ជាទិញ និង រោងចក្រកាត់ដេរពីប្រទេសមីយ៉ាន់ម៉ាមកកាន់ប្រទេសកម្ពុជា ។

២. ក្នុងខែឧសភា ឆ្នាំ២០២១, ប្រេងសាំងថ្លៃជាមធ្យម ៣ ៨០០\$/ល បានកើនឡើង ២,៧%, ប្រេងម៉ាស៊ូតថ្លៃជាមធ្យម ៣ ៤០០\$/ល បានកើនឡើង ៤,៦% និង អង្ករនាងមិញថ្លៃជាមធ្យម ២ ៥០០\$/ត.ក្រ បានកើនឡើង ២,៣% ធៀបនឹងខែមេសា ។ ទន្ទឹមនេះ នៅលើទីផ្សារអន្តរជាតិ ប្រេងឆៅ (Brent) ថ្លៃមធ្យម ៦៨,០ ដុល្លារ/បារ៉ែល បានកើនឡើង ៥,០% និងប្រេងឆៅ (WTI) ថ្លៃមធ្យម ៦៥,២ ដុល្លារ/បារ៉ែល បានកើនឡើង ៥,៦% ធៀបខែមេសា ។

៣. រយៈពេល៥ខែ ឆ្នាំ២០២១, ការនាំចេញទំនិញ (ដកមាសចេញ) សម្រេចបានក្នុងទំហំទឹកប្រាក់ចំនួន ៥ ៩៥០លានដុល្លារ (ស្មើនឹង ២០,៧% នៃផលស) បានកើនឡើង ១៤,១% ធៀបនឹងរយៈពេលដូចគ្នាឆ្នាំមុន ដោយសារកំណើននៃការនាំចេញកង់ និង ទំនិញផ្សេងៗ ។ ទន្ទឹមនេះ ការនាំចូលទំនិញ (ដកមាសចេញ) សម្រេចបានក្នុងទំហំទឹកប្រាក់ចំនួន ៨ ៦៦៤ លានដុល្លារ (ស្មើនឹង ៣០,២% នៃផលស) បានកើនឡើង ១៧% ធៀបនឹងរយៈពេលដូចគ្នាឆ្នាំមុន ដោយសារកំណើននៃការនាំចូលក្រណាត់, គ្រឿង សំណង់, ប្រេងឥន្ធនៈ និង ទំនិញផ្សេងៗ ។

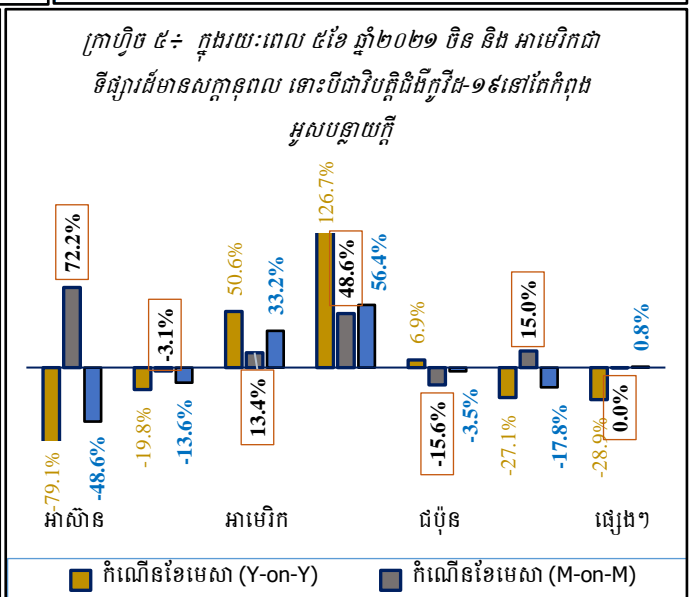
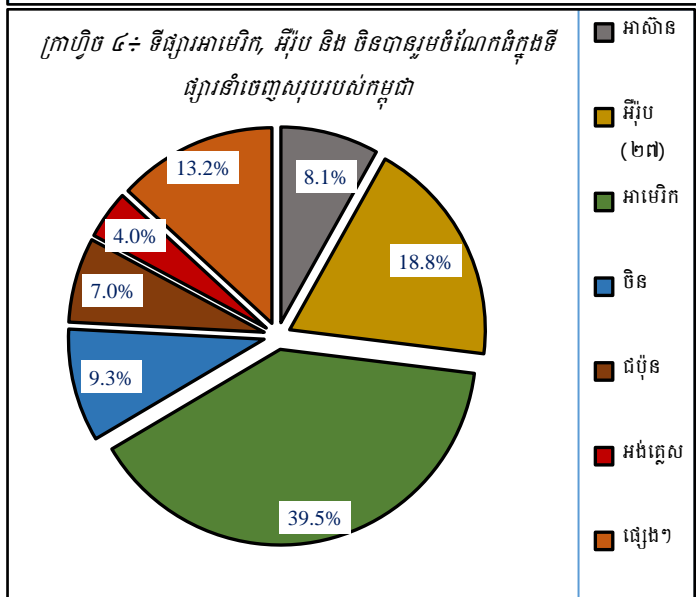
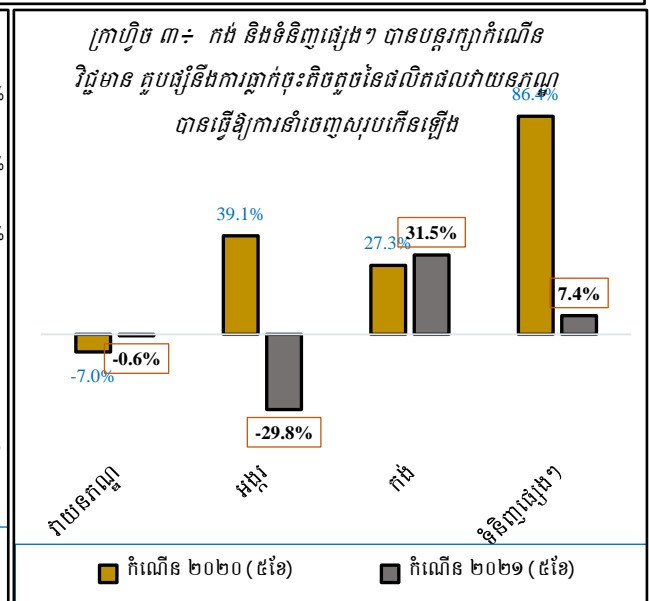
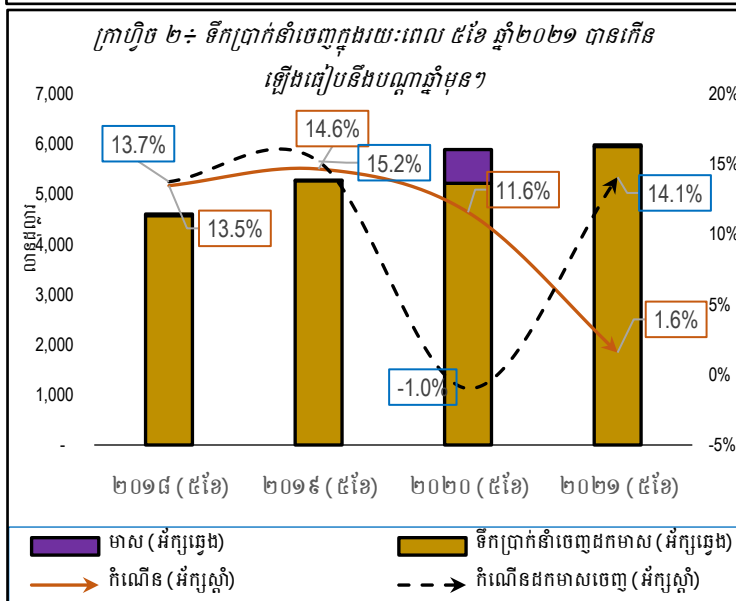
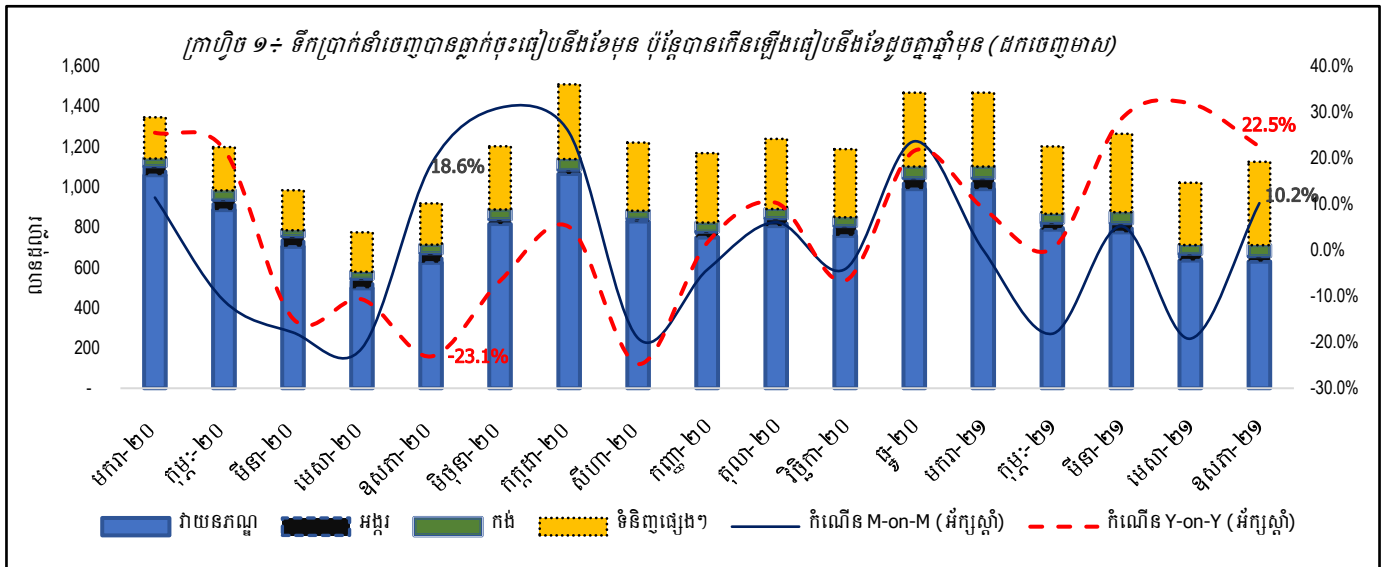
៤. រយៈពេល៥ខែ ឆ្នាំ២០២១, ចំនួនគម្រោងដែលទទួលបានការអនុញ្ញាតសាងសង់សរុបមាន ១ ៨២៩ គម្រោង បានធ្លាក់ចុះ ២៧៨ គម្រោង ក្នុងនោះ ប្រភេទសំណង់លំនៅដ្ឋានមាន ១ ៦០៧ គម្រោង (ស្មើនឹង ៨៧,៩% នៃសំណើសុំសាងសង់សរុប) បាន ធ្លាក់ចុះ ១៣៩ គម្រោង និងតម្លៃគម្រោងសរុបមាន ២ ៣៤៩ លានដុល្លារ បានធ្លាក់ចុះ ៣២,៦% ធៀបនឹងរយៈពេលដូចគ្នាឆ្នាំមុន ។

៥. រយៈពេល៥ខែ ឆ្នាំ២០២១, ស្ថានភាពវិនិយោគ មិនទាន់មានភាពល្អប្រសើរនៅឡើយទេ, ជាក់ស្តែងគម្រោងវិនិយោគឯក ជនសរុប<sup>១</sup> មានចំនួន ៤៥ គម្រោង បានធ្លាក់ចុះ ៤៧ គម្រោង, អាចមានលទ្ធភាពបង្កើតកម្លាំងពលកម្មថ្មីប្រមាណជា ៣០ ពាន់នាក់ គឺ បានធ្លាក់ចុះ ៥៦,២% និង ទុនវិនិយោគសរុប ៨២៥ លានដុល្លារ បានធ្លាក់ចុះ ៥៩,០% ធៀបនឹងរយៈពេលដូចគ្នាឆ្នាំមុន<sup>២</sup> ។

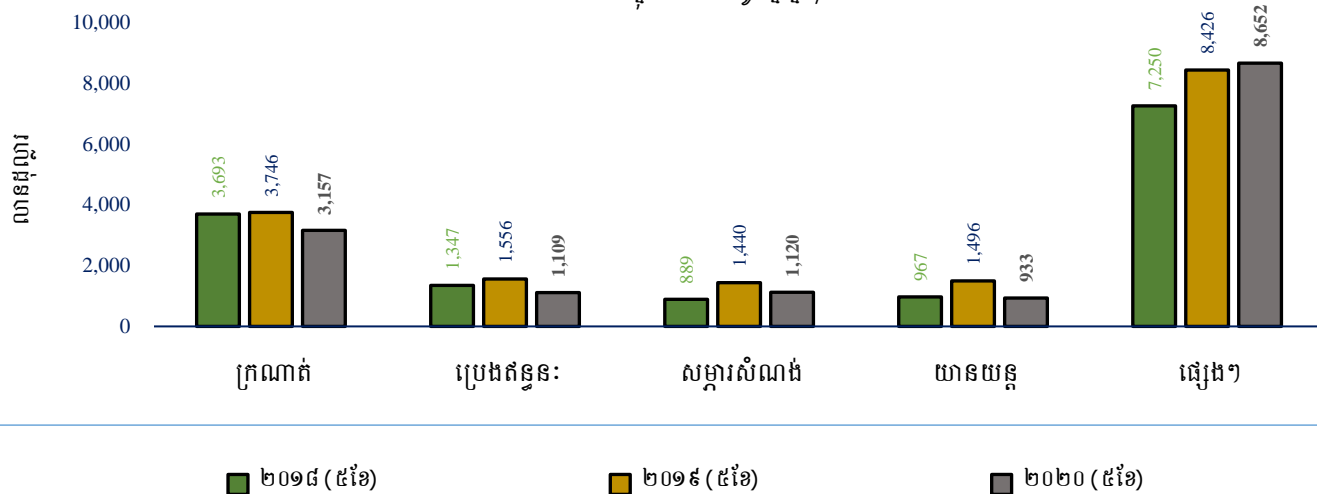
<sup>1</sup> គម្រោងវិនិយោគឯកជនក្រៅតំបន់សេដ្ឋកិច្ចពិសេស ដែលទទួលបានការអនុញ្ញាតដោយក្រុមប្រឹក្សាអភិវឌ្ឍន៍កម្ពុជា។  
<sup>2</sup> ទិន្នន័យនេះពុំមានបូករួមបញ្ចូលទិន្នន័យរបស់តំបន់សេដ្ឋកិច្ចទេ

## ១. ទិដ្ឋភាពសេដ្ឋកិច្ចកម្ពុជា / Cambodia economic trends

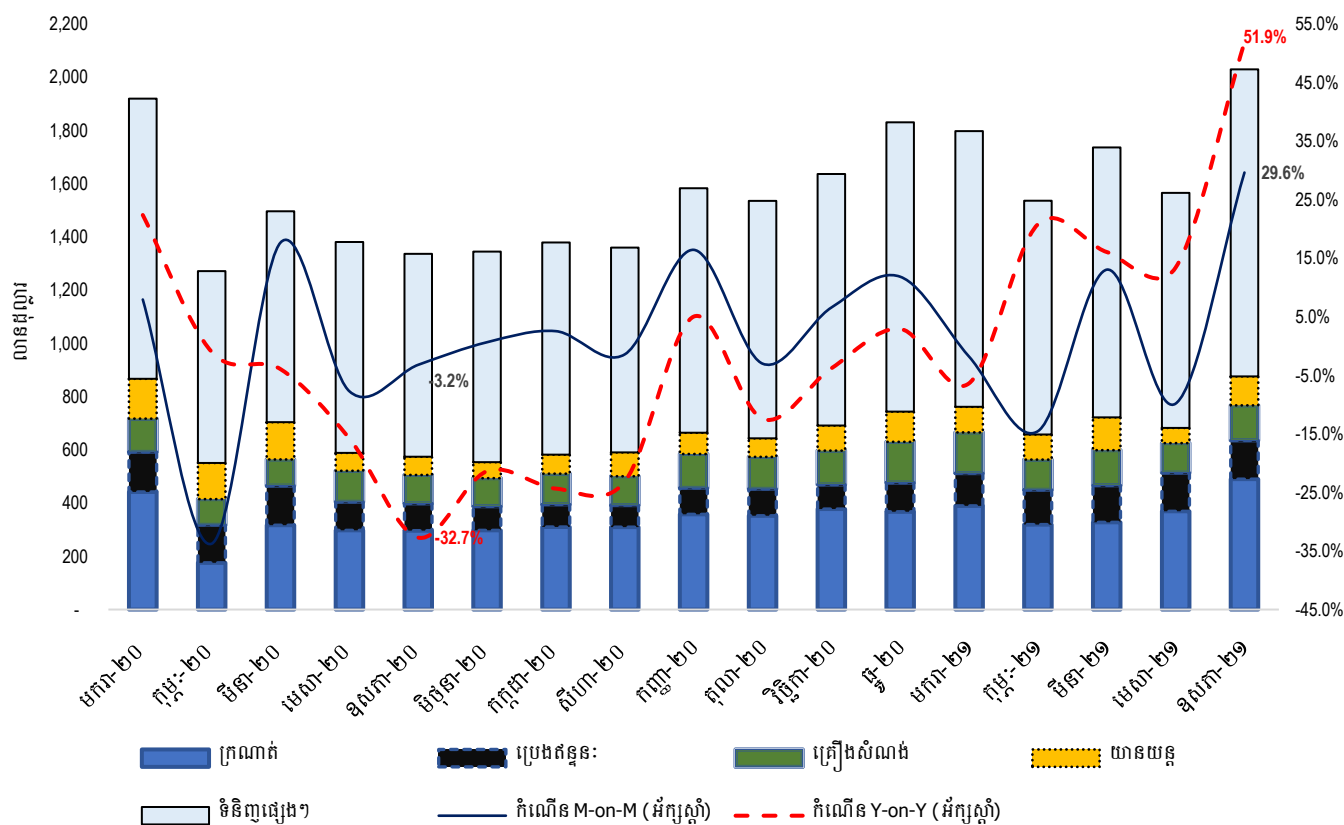
### ១.១. វិស័យពាណិជ្ជកម្ម / Trade



ក្រាហ្វិច ៦៖ ការនាំចូលទំនិញសំខាន់ៗនៅតែបន្តរក្សាបានកំណើនល្អប្រសើរ  
ទោះបីជាទាបជាងកំណើនក្នុងរយៈពេលដូចគ្នាឆ្នាំមុន

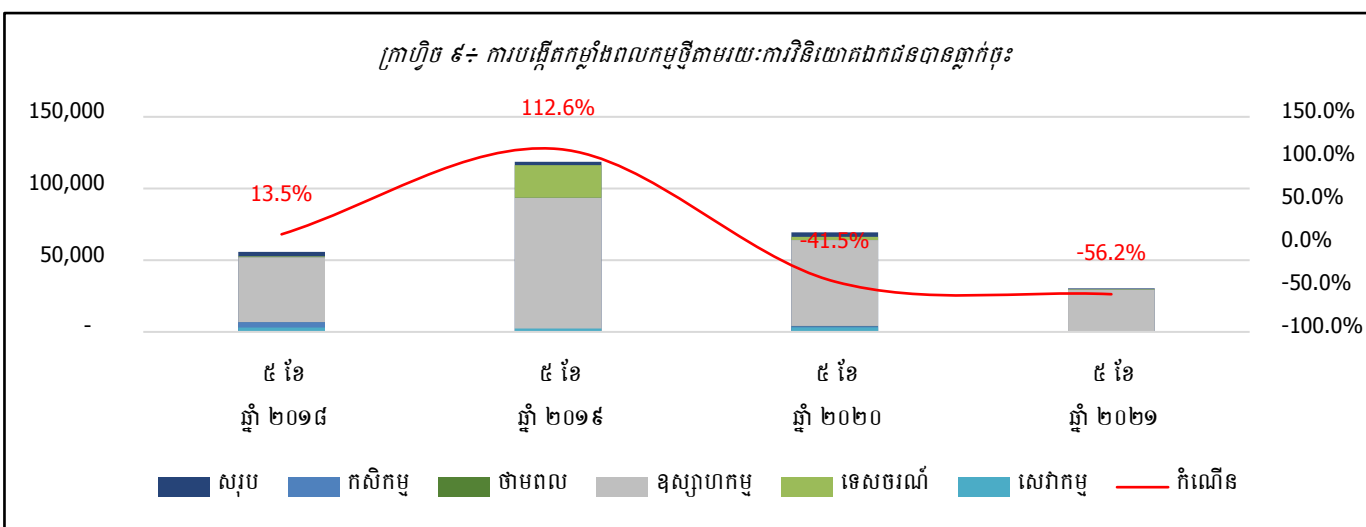
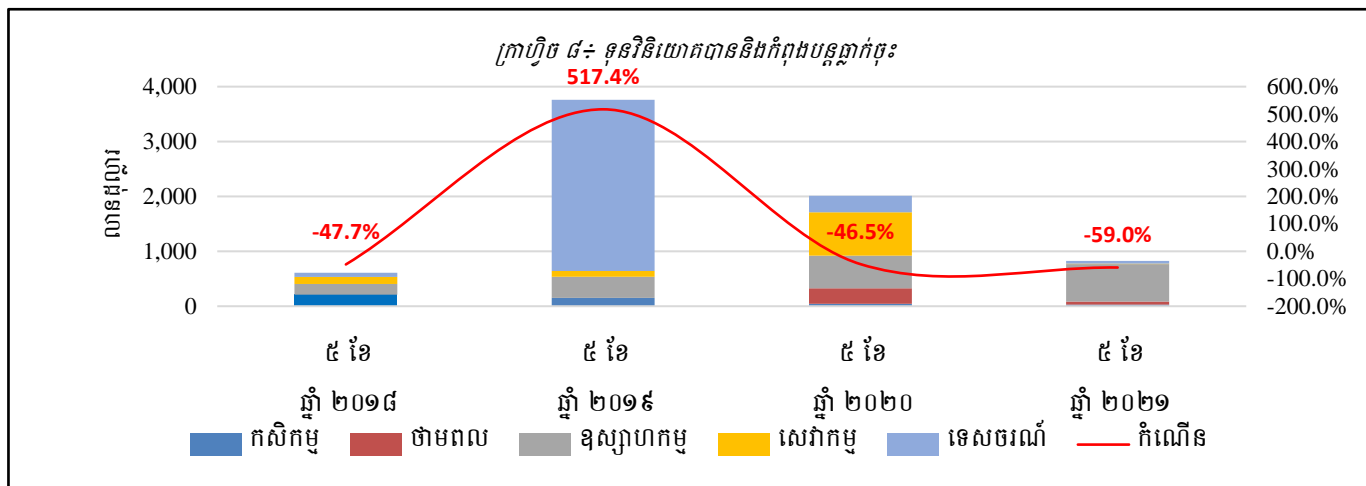


ក្រាហ្វិច ៧៖ ទឹកប្រាក់នាំចូលបានធ្លាក់ចុះបន្តិចធៀបនឹងខែមុន ប៉ុន្តែបានកើនឡើងធៀបនឹងខែដូចគ្នាឆ្នាំមុន (ដកចេញមាស)



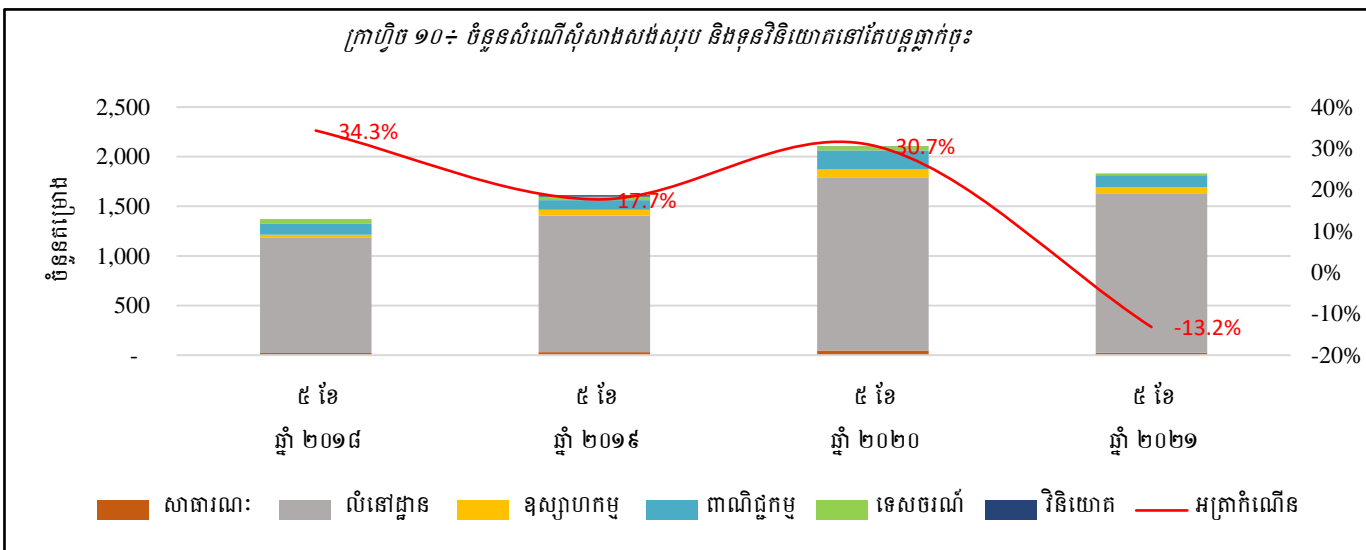
ប្រភព៖ ស្ថិតិទំហំពាណិជ្ជកម្មអន្តរជាតិ, អគ្គនាយកដ្ឋានគយនិងរដ្ឋាករកម្ពុជា

## ១.២. ស្ថានភាពវិនិយោគ / Investment



ប្រភព៖ ក្រុមប្រឹក្សាអភិវឌ្ឍន៍កម្ពុជា

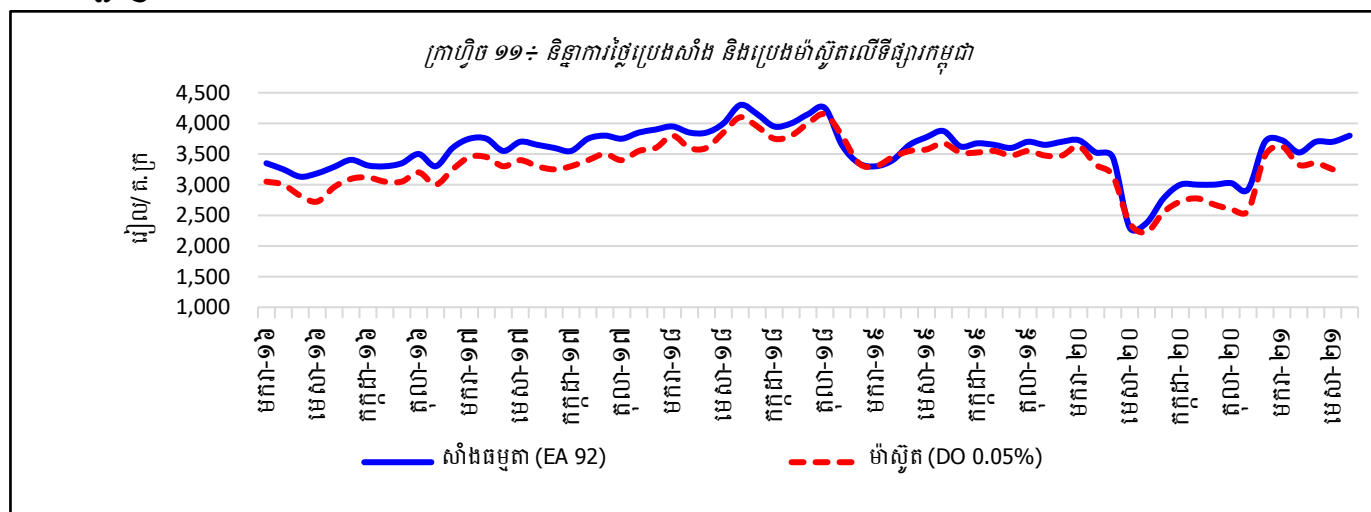
## ១.៣. ស្ថានភាពសំណង់ / Construction



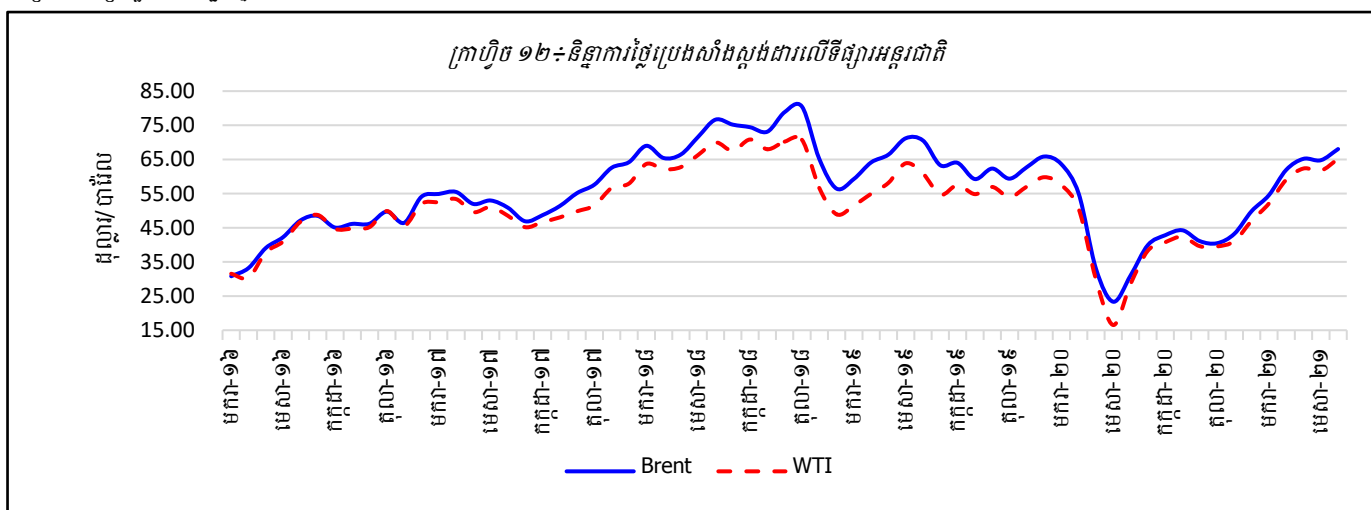
ប្រភព៖ ក្រសួងរៀបចំដែនដី នគរូបនីយកម្ម និងសំណង់

## ២. វិស័យការផ្គត់ផ្គង់ទំនិញសំខាន់ៗ / Commodity prices

### ២.១. ថ្លៃប្រេង

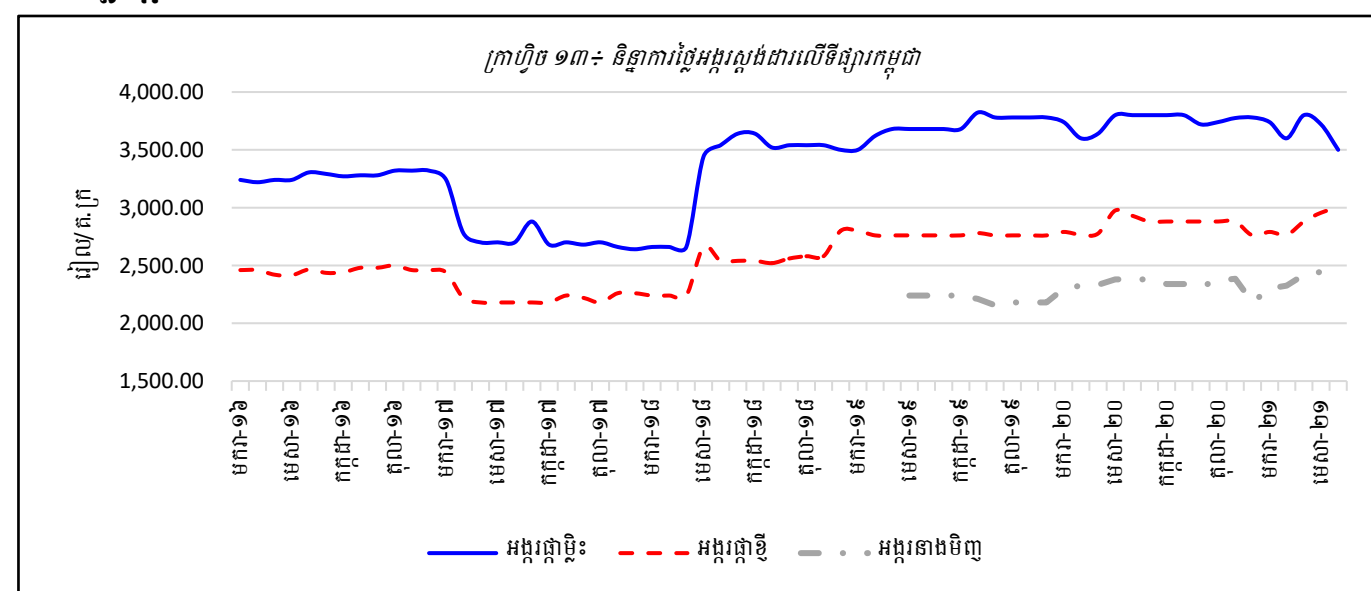


ប្រភព ÷ ក្រសួងពាណិជ្ជកម្ម

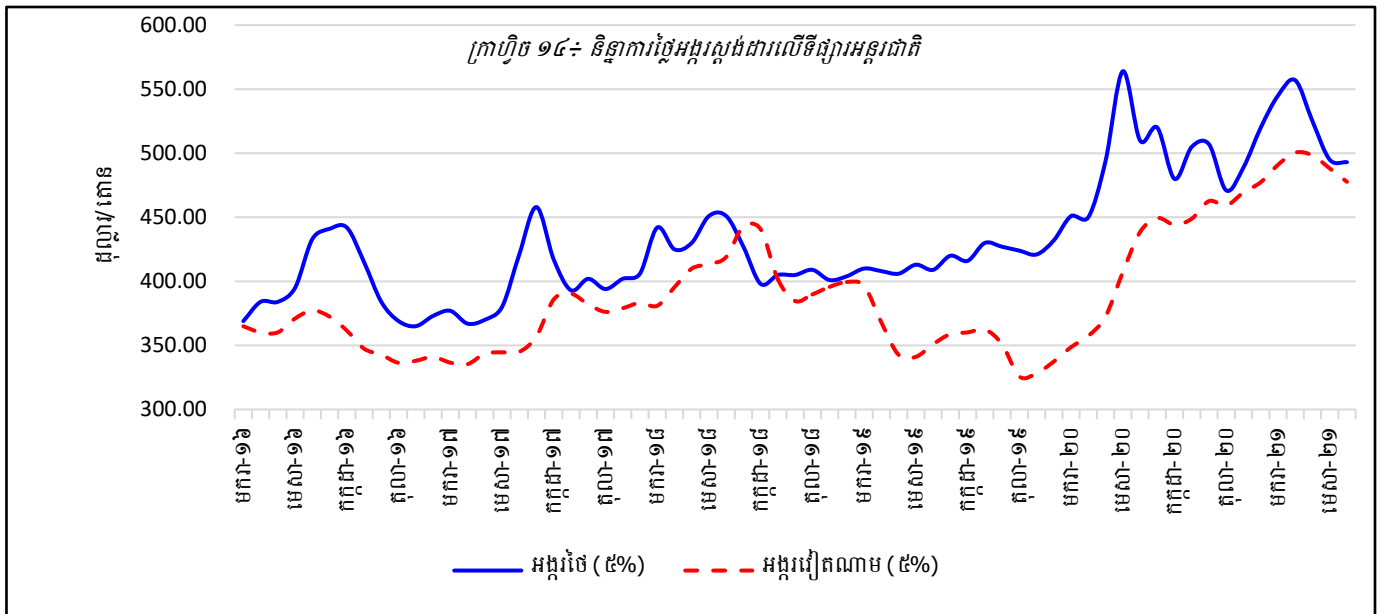


ប្រភព ÷ ធនាគារពិភពលោក (Pink Sheet)

### ២.២. ថ្លៃអង្ករ

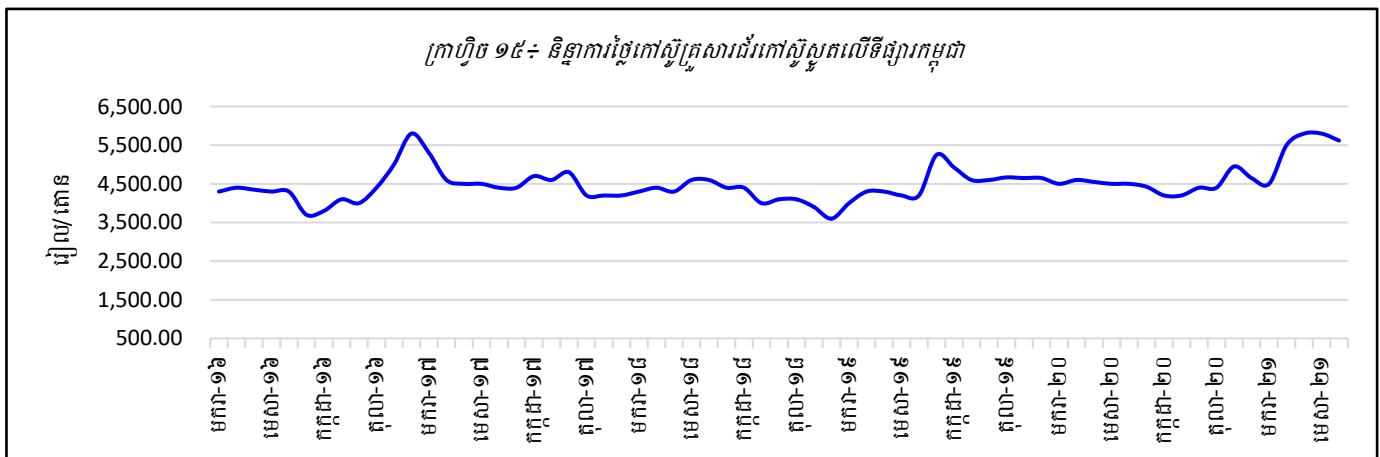


ប្រភព ÷ ក្រសួងកសិកម្ម រុក្ខាប្រមាញ់ និងនេសាទ

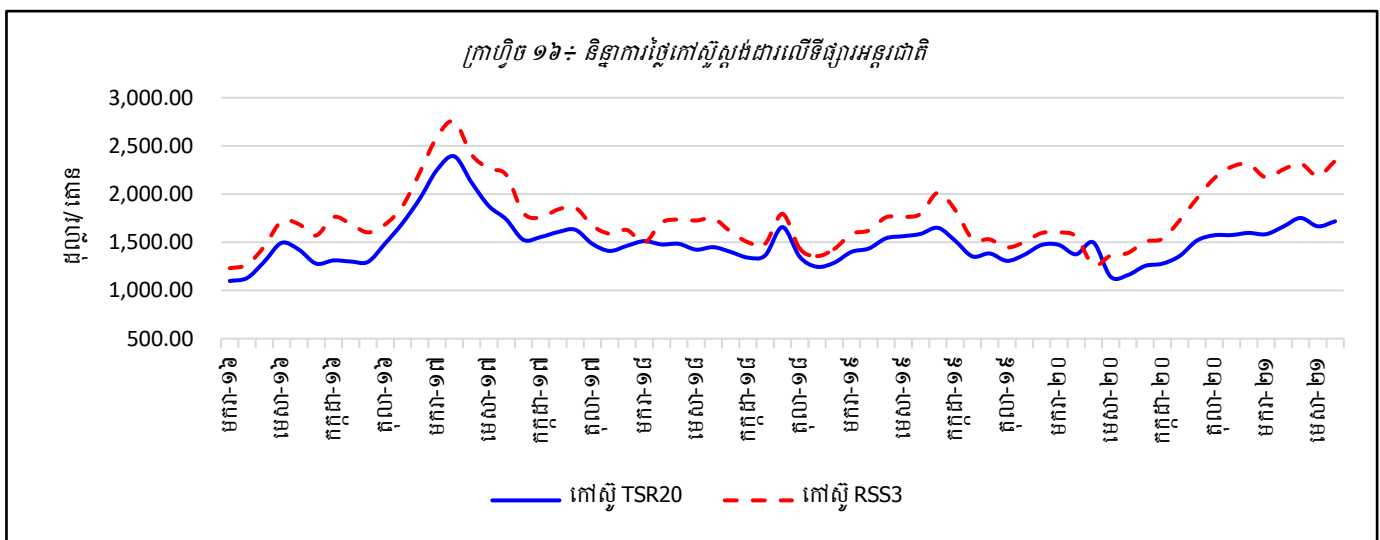


ប្រភព៖ World Bank (Pink Sheet)

## ២.៣. ថ្លៃកៅស៊ូ

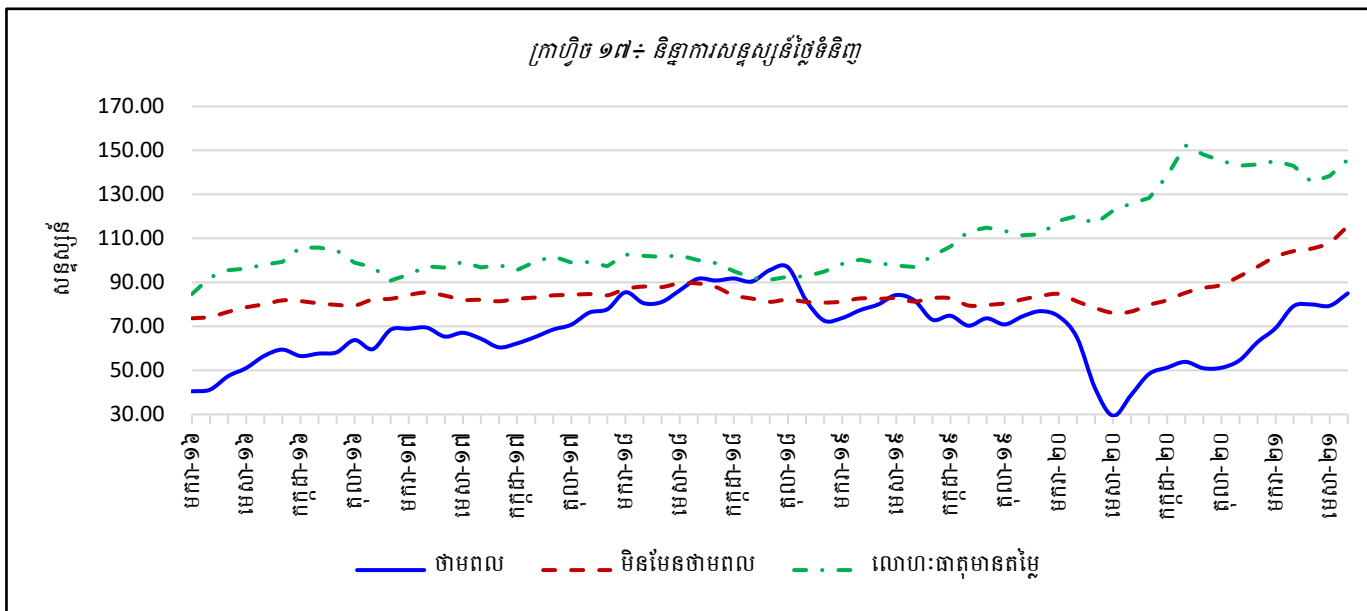


ប្រភព៖ ក្រសួងកសិកម្ម រុក្ខាប្រមាញ់ និងនេសាទ



ប្រភព៖ World Bank (Pink Sheet)

## ២.៤. សន្ទស្សន៍ថ្លៃទំនិញ



ប្រភព៖ World Bank (Pink Sheet)

\*\*\*\*\*



**កំណត់សម្គាល់**

កៅស៊ូ៖

- កៅស៊ូ TSR20: ឬហៅថាកៅស៊ូស្តង់ដារលេខ២០ រួមមានកៅស៊ូ SIR20, SMR20 និង STR20 គឺសំដៅលើកៅស៊ូធម្មជាតិដែលមានសារធាតុផ្សេងៗទៀត២០% ។ កៅស៊ូធម្មជាតិមានច្រើនប្រភេទ ក្នុងនោះកៅស៊ូដែលមានតម្រូវការប្រើប្រាស់ច្រើនជាងគេគឺកៅស៊ូស្តង់ដារ (កៅស៊ូដុំ) និងកៅស៊ូបន្ទះ។ កៅស៊ូ TSR20 ជាប្រភេទកៅស៊ូដែលបានកែច្នៃក្នុងកម្រិតខ្ពស់ប្រើប្រាស់សម្រាប់ ផលិតកម្មកងឡាន បំពង់ទឹកជ័រ កម្រាលជ័រ ស្បែកជើង និងអាវភ្លៀងជាដើម។ កៅស៊ូប្រភេទនេះមានកម្រិតស្អិតទាប ហើយងាយលាយបញ្ចូល ជាមួយសារធាតុដទៃ ដែលធ្វើឱ្យផលិតផលផលិតចេញពីកៅស៊ូនេះមានភាពរឹងមាំ ធន់ និងមិនងាយស៊ីកំរិចរិល ។ ប្រទេសសំខាន់ៗដែលផលិត កៅស៊ូប្រភេទនេះគឺម៉ាឡេស៊ី ថៃ ឥណ្ឌូនេស៊ី វៀតណាម និងចិន។
- កៅស៊ូ RSS (Ribbed Smoked Sheets) បែងចែកជាប្រភេទគឺ ប្រភេទលេខ 1, 2, 3, 4, 5 និងប្រភេទពិសេស មានពណ៌លឿង និងវេចខ្ចប់ជាបន្ទះ ។ កៅស៊ូប្រភេទ RSS3 ច្រើនផលិតនៅប្រទេសថៃ ឥណ្ឌា និងឥណ្ឌូនេស៊ី ប្រើប្រាស់ជាវត្ថុធាតុដើម សម្រាប់ផលិតសំបកកង់រថយន្ត បំពង់ទឹកជ័រ និងស្បែកជើង ។ កៅស៊ូប្រភេទនេះប្រើប្រាស់ក្នុងឧស្សាហកម្មផលិតសំបកកង់ រថយន្ត និងដែលជាធាតុផ្សំលើស 50% នៃផលិតផល ។

ប្រេងឆៅ៖

ប្រេងឆៅ Brent, WTI និង Dubai ជាប្រភេទប្រេងឆៅធុនស្រាល (Light Crude Oil) ដែលមានការទិញលក់ច្រើនជាងគេ និងជាថ្លៃមូលដ្ឋានក្នុងការទិញលក់កិច្ចសន្យាអនាគត (Future Contract) ។ ប្រេងឆៅលើទីផ្សារអន្តរជាតិមានលក្ខណៈខុសគ្នា ទៅតាមប្រភេទដូចជា៖ ប្រភេទប្រេង Brent ច្រើនផលិតនៅតំបន់សមុទ្រអាក្នុងទិចខាងជើង, ប្រភេទប្រេងរបស់អាមេរិក WTI (West Texas Intermediate) និងប្រភេទប្រេងរបស់អារ៉ាប់ប៊ីសាអ៊ូឌីត Dubai ។ ប្រភេទប្រេងឆៅទាំងបីមានលក្ខណៈ ខុសគ្នាទៅតាមកម្រិតភាពស្រាល ហើយប្រភេទប្រេងឆៅដែលមានភាពស្រាលជាងគេអាចចម្រាញ់ជាប្រេងឥន្ធនៈបានច្រើន។ API Gravity ត្រូវបានគេប្រើប្រាស់ វាស់វែងភាពស្រាលនៃប្រភេទប្រេងឆៅនីមួយៗ ។ ប្រភេទប្រេងដែលមានកម្រិត API Gravity កាន់តែខ្ពស់គឺជាប្រភេទប្រេងដែលកាន់តែស្រាល និងអាចចម្រាញ់ជាប្រេងឥន្ធនៈបានច្រើន ។

- WTI 40° API
- Brent 38° API
- Dubai 32° API

រៀបចំដោយ

នាយកដ្ឋានស្ថិតិនិងវិភាគសេដ្ឋកិច្ច

អគ្គនាយកដ្ឋានគោលនយោបាយ

ក្រសួងសេដ្ឋកិច្ច និងហិរញ្ញវត្ថុ

ព័ត៌មានផ្សេងៗ សូមទាក់ទងក្រុមការងារ.០

ទូរស័ព្ទលេខ÷ ០១៧ ៣៦៦ ៥៥៣, ០៧៧ ៨៨ ៩៩ ៩២

ម៉ោងធ្វើការ÷ ៨:០០ ដល់ ១២:០០ព្រឹក និង ២:០០ ដល់ ៥:០០ល្ងាច