

វិទ្យាសាស្ត្រសេដ្ឋកិច្ច-សង្គម

Socio-Economic Trends

ខែមេសា ឆ្នាំ២០២១ / April 2021

មាតិកា

	ទំព័រ
ក្រឹមសារសង្ខេប/Executive summary	១
១. និន្នាការសេដ្ឋកិច្ចកម្ពុជា/Cambodia economic trends	៣
១.១. វិស័យពាណិជ្ជកម្ម/Trade	៣
១.២. វិស័យវិនិយោគឯកជន/Private investment	៤
១.៣. វិស័យទេសចរណ៍/Tourism	៥
១.៤. វិស័យសំណង់/Construction	៥
២. និន្នាការថ្លៃទំនិញសំខាន់ៗ/Commodity prices	៦
២.១. ថ្លៃប្រេងឆៅ (Crude oil price: Brent, WTI, Dubai)	៦
២.២. ថ្លៃអង្ករ (Rice price: 5%, 25%, 100% broken)	៦
២.៣. ថ្លៃកៅស៊ូ (Rubber price: TSR20, SGP/MYS)	៧
២.៤. សន្ទស្សន៍ថ្លៃទំនិញ	៨

ខ្លឹមសារសង្ខេប / Executive summary

១. សេដ្ឋកិច្ចកម្ពុជា បាននិងកំពុងទទួលរងនូវផលប៉ះពាល់ពីវិបត្តិជំងឺកូវីដ-១៩ ជាពិសេស ព្រឹត្តិការណ៍សហគមន៍ ២០ កុម្ភៈ បានដាក់សម្ពាធមកលើសូចនាករសំខាន់ៗ នៃវិស័យជំរុញកំណើនសេដ្ឋកិច្ច ។ គិតត្រឹមខែមេសា ឆ្នាំ២០២១, ការនាំចេញសម្លៀកបំពាក់ និងផលិតផលកាត់ដេរ, ចំនួនភ្ញៀវទេសចរជាតិនិងអន្តរជាតិ, សកម្មភាពនៅក្នុងវិស័យសំណង់ និងទុនវិនិយោគពីបរទេស បាននិងកំពុងបន្តធ្លាក់ចុះ ។ ទោះបីយ៉ាងនេះក្តី, ការនាំចេញក្រៅពីសម្លៀកបំពាក់និងផលិតផលកាត់ដេរ ដូចជា កង់, គ្រឿងបន្លំអេឡិចត្រូនិក, ផលិតផលពីឈើ និងផលិតផលកសិកម្មផ្សេងទៀត ជាដើម បានបន្តរក្សាកំណើនល្អ ។ ជាមួយ សេដ្ឋកិច្ចកម្ពុជា រំពឹងថានឹងមានកំណើនវិជ្ជមានក្នុងឆ្នាំ២០២១ នេះ ដោយសារការងើបឡើងវិញនៃស្ថានភាពសេដ្ឋកិច្ចសកលនិងសេដ្ឋកិច្ចដៃគូពាណិជ្ជកម្មរបស់កម្ពុជា, ការបង្វែរការបញ្ជាទិញនិងរោងចក្រកាត់ដេរពីប្រទេសមីយ៉ាន់ម៉ាកាន់ប្រទេសកម្ពុជា និងកំណើនតម្រូវការផលិតផលកសិកម្ម ។

២. ក្នុងខែមេសា ឆ្នាំ២០២១, ប្រេងសាំងថ្លៃជាមធ្យម ៣ ៧០០\$/ល ស្ថិតនៅនឹង, ប្រេងម៉ាស៊ូតថ្លៃជាមធ្យម ៣ ២៥០\$/ល បានធ្លាក់ចុះ៣% និង អង្ករនាងមិញថ្លៃជាមធ្យម ២ ៤៤៤\$/គ.ក្រ បានកើនឡើង១,០% ធៀបនឹងខែមីនា ។ ទន្ទឹមនេះ នៅលើទីផ្សារអន្តរជាតិ ប្រេងឆៅ (Brent) ថ្លៃមធ្យម ៦៤,៨ ដុល្លារ/បារ៉ែល (ធ្លាក់ចុះ០,៦%) និងប្រេងឆៅ (WTI) ថ្លៃមធ្យម ៦១,៧ ដុល្លារ/បារ៉ែល បានធ្លាក់ចុះ ១,០ % ធៀបខែមីនា ។

៣. រយៈពេល៤ខែ ឆ្នាំ២០២១, ការនាំចេញទំនិញ សម្រេចបានក្នុងទំហំទឹកប្រាក់ ៤ ៨២៦ លានដុល្លារ (ស្មើនឹង ១៦,៨% នៃផសស) បានកើនឡើង ៩,៨% ធៀបនឹងរយៈពេលដូចគ្នាឆ្នាំមុន ដោយសារកំណើននៃការនាំចេញកង់ និង ទំនិញផ្សេងៗ ខណៈដែលការនាំចេញផលិតផលវាយនភណ្ឌនិងអង្ករ បានធ្លាក់ចុះ ។ ទន្ទឹមនេះ ការនាំចូលទំនិញ (ដកមាសចេញ) សម្រេចបានក្នុងទំហំទឹកប្រាក់ ៦ ៦៣៥ លានដុល្លារ (ស្មើនឹង ២៣% នៃ ផសស) បានកើនឡើង ៩,៤% ធៀបនឹងរយៈពេលដូចគ្នាឆ្នាំមុន ដោយសារកំណើននៃការនាំចូលក្រណាត់, គ្រឿងបរិក្ខារសំណង់ និងទំនិញផ្សេងៗ ដូចជា គ្រឿងឧបភោគបរិភោគ, ថ្នាំពេទ្យ, ស្ករស, ទ្វារទឹកកក, សម្លៀកបំពាក់ (ថ្មី) និងដឹកសិកម្ម ជាដើម ។

៤. រយៈពេល៤ខែ ឆ្នាំ២០២១, ស្ថានភាពភ្ញៀវទេសចរនៅតែបន្តធ្លាក់ចុះគួរឱ្យព្រួយបារម្ភ, ជាក់ស្តែង កម្ពុជាទទួលបានភ្ញៀវទេសចរអន្តរជាតិសរុបចំនួន ៨៣ ពាន់នាក់ បានធ្លាក់ចុះ ៩២,៩% ធៀបនឹងរយៈពេលដូចគ្នាឆ្នាំមុន ។ ភ្ញៀវទេសចរចិនមានចំនួន ២៦ ពាន់នាក់ (ស្មើ ៣១,៤% នៃភ្ញៀវទេសចរអន្តរជាតិសរុប) បានធ្លាក់ចុះ ៩០,១% ។

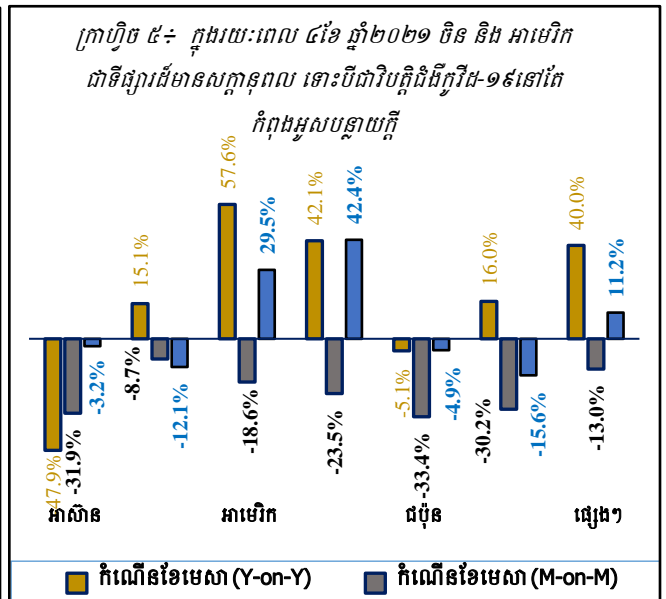
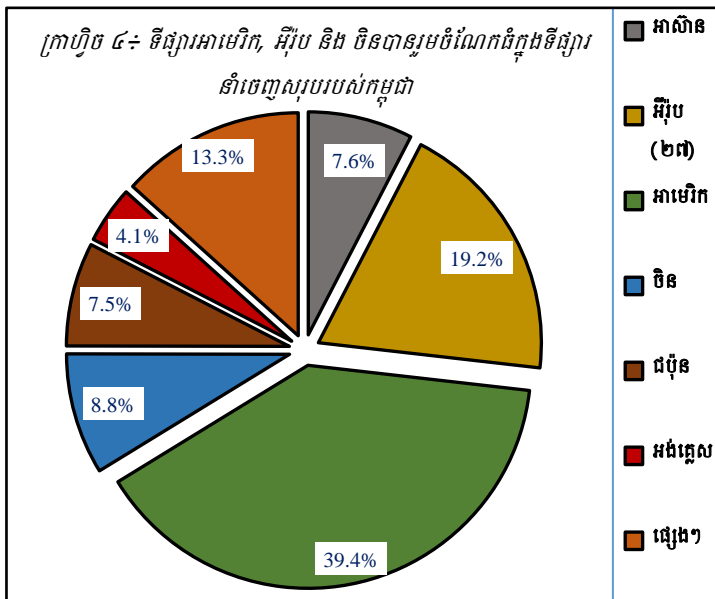
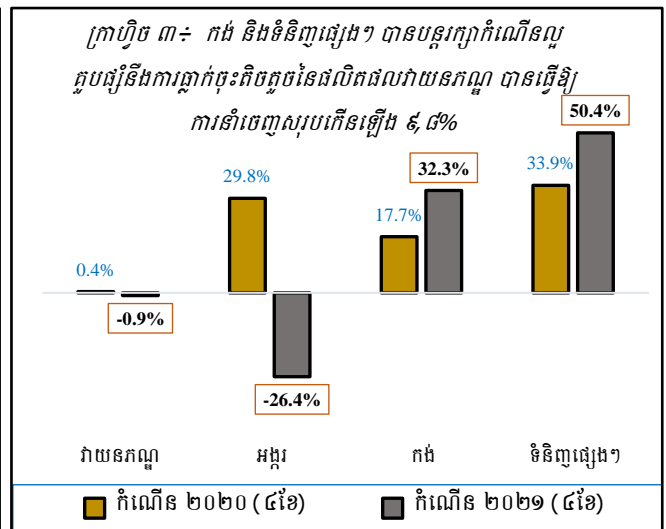
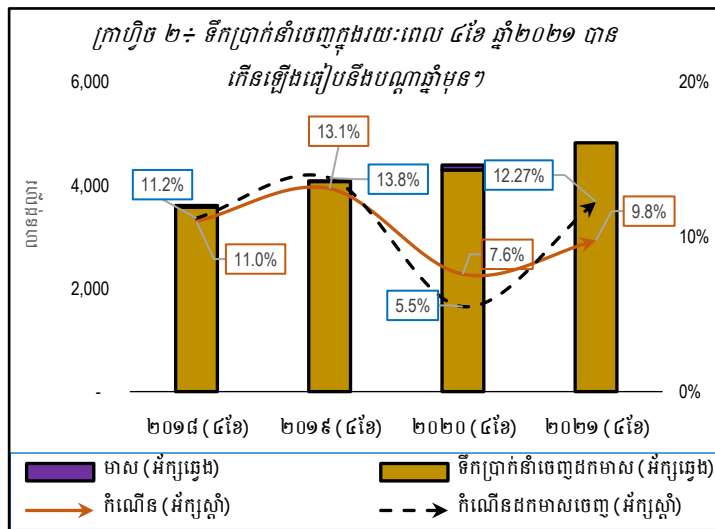
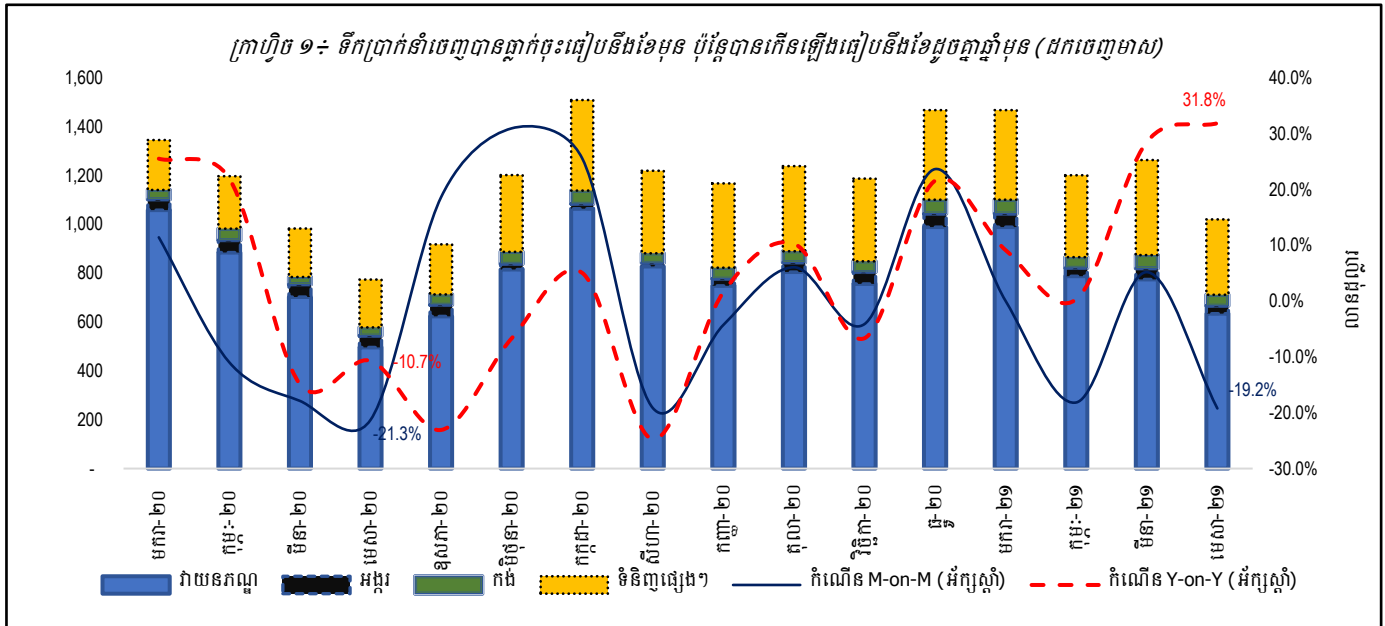
៥. រយៈពេល៤ខែ ឆ្នាំ២០២១, ចំនួនគម្រោងដែលទទួលបានការអនុញ្ញាតសាងសង់សរុបមាន ១ ៣៨០ គម្រោង បានធ្លាក់ចុះ ២៦៧ គម្រោង ក្នុងនោះ ប្រភេទសំណង់លំនៅដ្ឋានមាន ១ ២០២ គម្រោង (ស្មើនឹង ៨៧,១% នៃសំណើសុំសាងសង់សរុប) បានធ្លាក់ចុះ ១៤៣ គម្រោង និងតម្លៃគម្រោងសរុបមាន ១ ៧៨៥ លានដុល្លារ បានធ្លាក់ចុះ ៤១,៥% ធៀបនឹងរយៈពេលដូចគ្នាឆ្នាំមុន ។

៦. រយៈពេល៤ខែ ឆ្នាំ២០២១, ស្ថានភាពវិនិយោគ មិនទាន់មានភាពល្អប្រសើរនៅឡើយទេ, គម្រោងវិនិយោគឯកជនសរុបមានចំនួន ៣៤ គម្រោង បានធ្លាក់ចុះ ៤៣ គម្រោង, អាចមានលទ្ធភាពបង្កើតកម្លាំងពលកម្មថ្មីប្រមាណជា ២៥ ពាន់នាក់ គឺ បានធ្លាក់ចុះ ៥៨,៤% និង ទុនវិនិយោគសរុប ៧០៤ លានដុល្លារ បានធ្លាក់ចុះ ៥៣,៩% ធៀបនឹងរយៈពេលដូចគ្នាឆ្នាំមុន^២ ។

¹ គម្រោងវិនិយោគឯកជនក្រៅតំបន់សេដ្ឋកិច្ចពិសេស ដែលទទួលបានការអនុញ្ញាតដោយក្រុមប្រឹក្សាអភិវឌ្ឍន៍កម្ពុជា។
² ទិន្នន័យនេះពុំមានប្រកាសបញ្ជូលទិន្នន័យរបស់តំបន់សេដ្ឋកិច្ចពិសេស

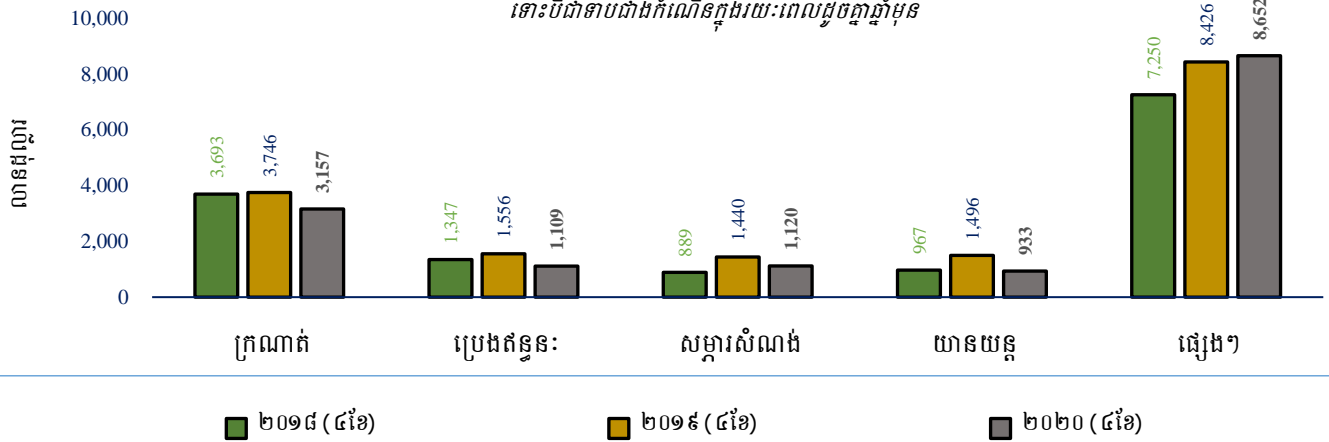
១. ទិដ្ឋភាពសេដ្ឋកិច្ចកម្ពុជា / Cambodia economic trends

១.១. វិស័យពាណិជ្ជកម្ម / Trade

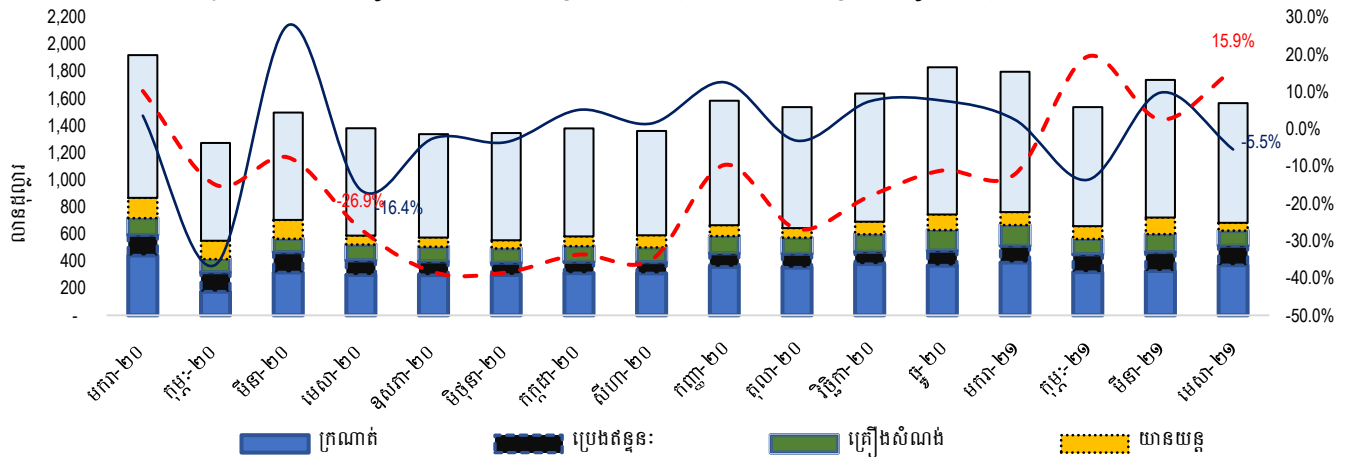


ប្រភព៖ ស្ថិតិទំហំពាណិជ្ជកម្មអន្តរជាតិ, អគ្គនាយកដ្ឋានគយនិងរដ្ឋាករកម្ពុជា

ក្រាហ្វិច ៦៖ ការនាំចូលទំនិញសំខាន់ៗនៅតែបន្តរក្សាបានកំណើនល្អប្រសើរ
ទោះបីជាទាបជាងកំណើនក្នុងរយៈពេលដូចគ្នាឆ្នាំមុន



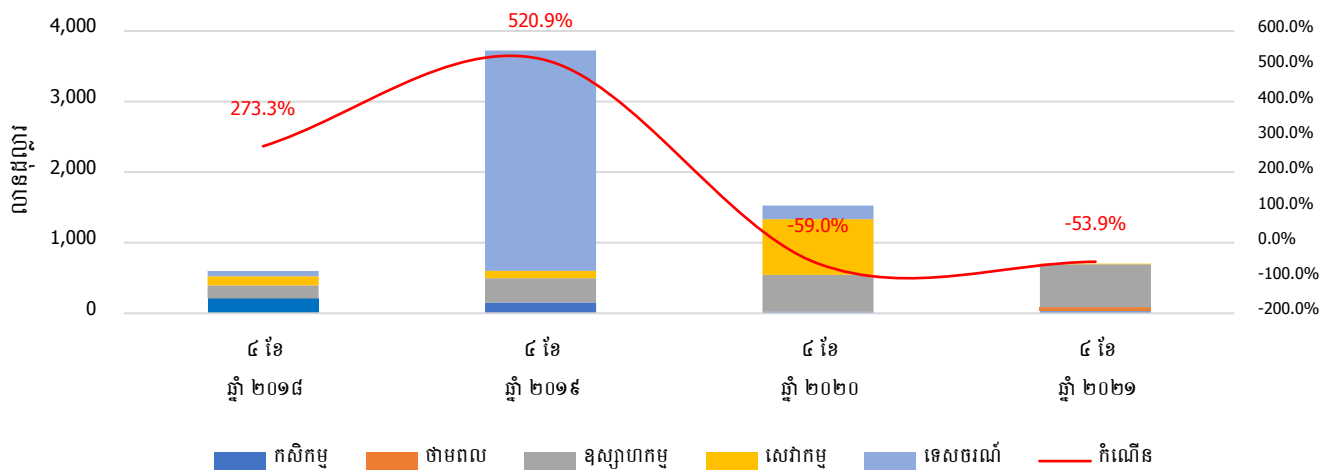
ក្រាហ្វិច ៧៖ ទឹកប្រាក់នាំចូលបានធ្លាក់ចុះបន្តិចធៀបនឹងខែមុន ប៉ុន្តែបានកើនឡើងធៀបនឹងខែដូចគ្នាឆ្នាំមុន (ដកចេញមាស)



ប្រភព៖ ស្ថិតិទំហំពាណិជ្ជកម្មអន្តរជាតិ, អគ្គនាយកដ្ឋានគយនិងរដ្ឋាករកម្ពុជា

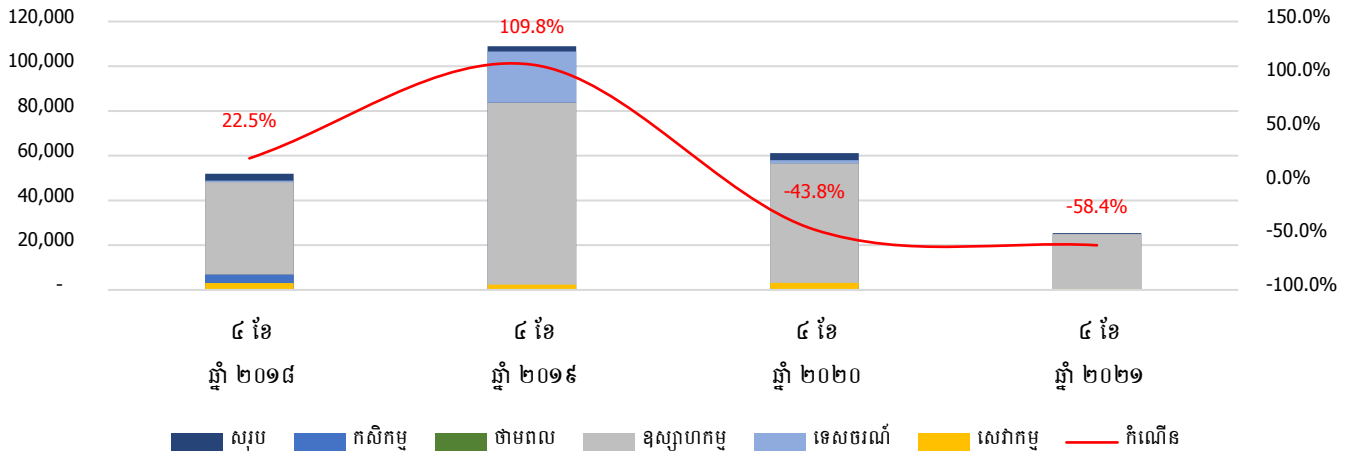
១.២. ស្ថានភាពវិនិយោគ / Investment

ក្រាហ្វិច ៨៖ ទុនវិនិយោគបាននិងកំពុងបន្តធ្លាក់ចុះ



ប្រភព៖ ក្រុមប្រឹក្សាអភិវឌ្ឍន៍កម្ពុជា

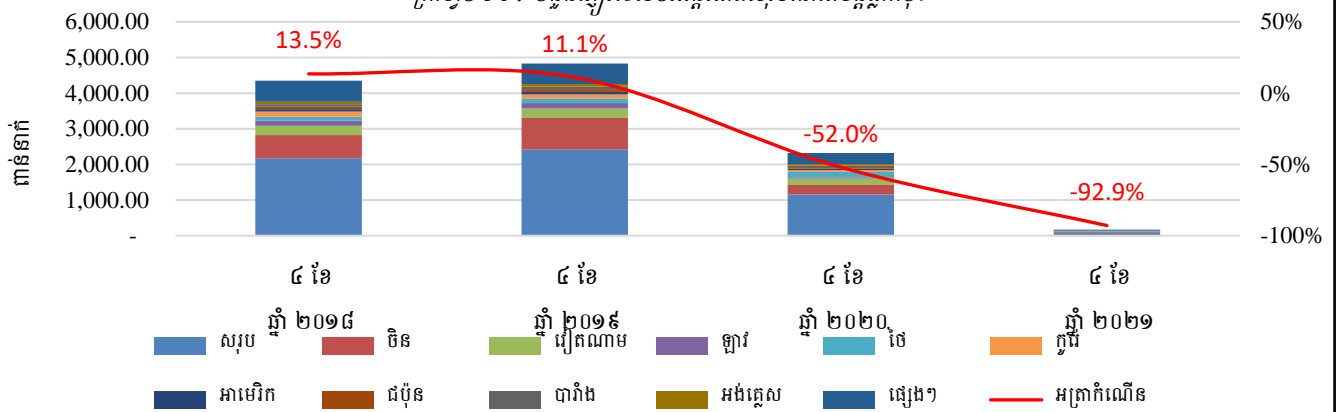
ក្រាហ្វិច ៩៖ ការបង្កើតកម្លាំងពលកម្មថ្មីតាមរយៈការវិនិយោគឯកជនបានធ្លាក់ចុះ



ប្រភព៖ ក្រុមប្រឹក្សាអភិវឌ្ឍន៍កម្ពុជា

១.៣. ស្ថានភាពទេសចរណ៍ / Tourism

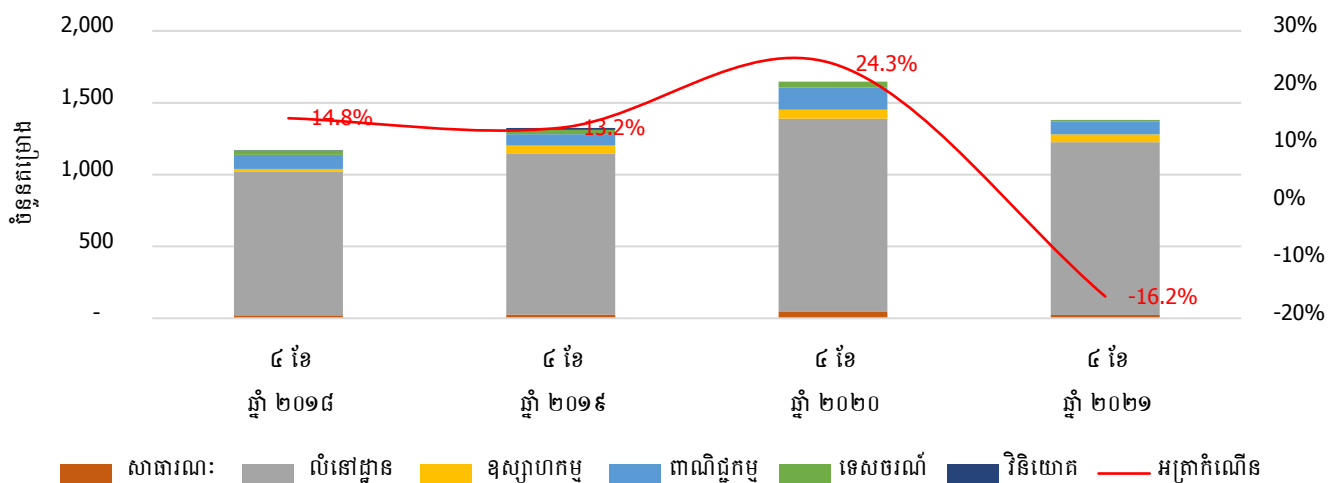
ក្រាហ្វិច ១០៖ ចំនួនភ្ញៀវទេសចរអន្តរជាតិសរុបនៅតែបន្តធ្លាក់ចុះ



ប្រភព៖ ក្រសួងទេសចរណ៍

១.៤. ស្ថានភាពសំណង់ / Construction

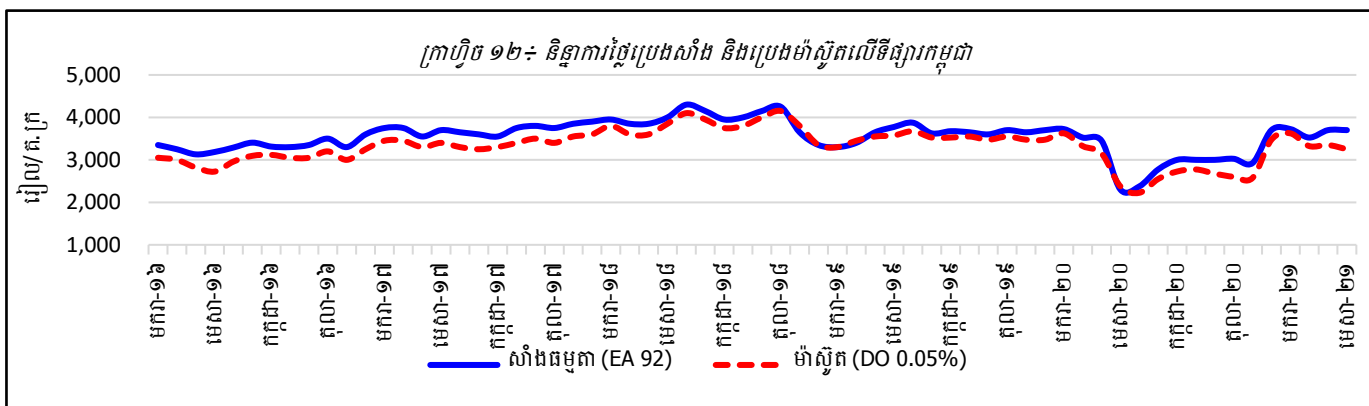
ក្រាហ្វិច ១១៖ ចំនួនសំណើសុំសាងសង់សរុបនៅតែកើនឡើង ប៉ុន្តែទុនវិនិយោគនៅតែបន្តធ្លាក់ចុះ



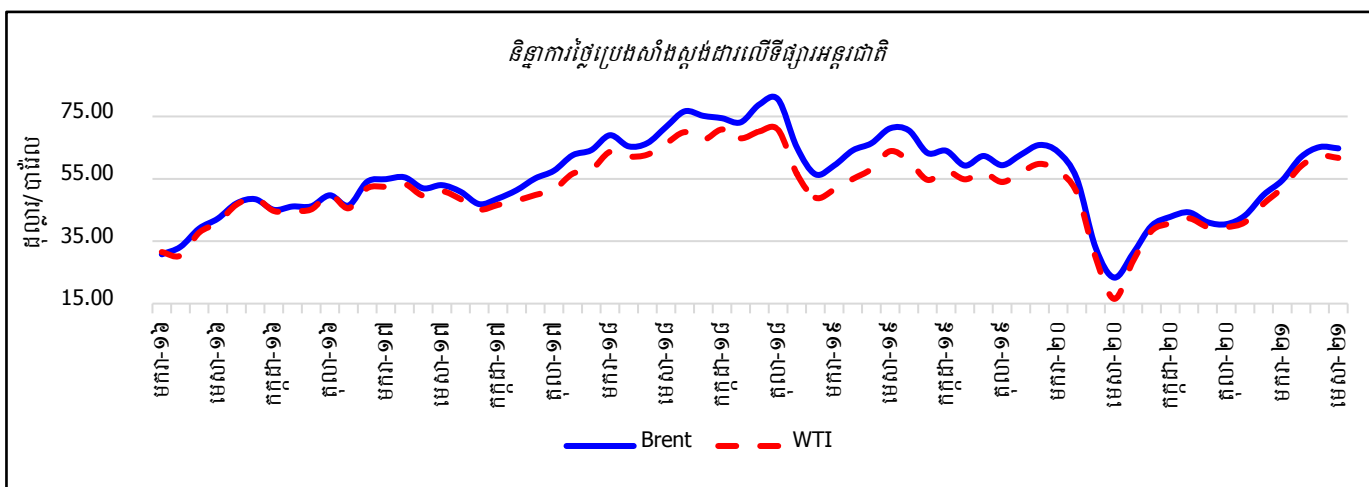
ប្រភព៖ ក្រសួងរៀបចំដែនដី នគរូបនីយកម្ម និងសំណង់

២. វិទ្យាសាស្ត្រថ្លៃទំនិញសំខាន់ៗ / Commodity prices

២.១. ថ្លៃប្រេង

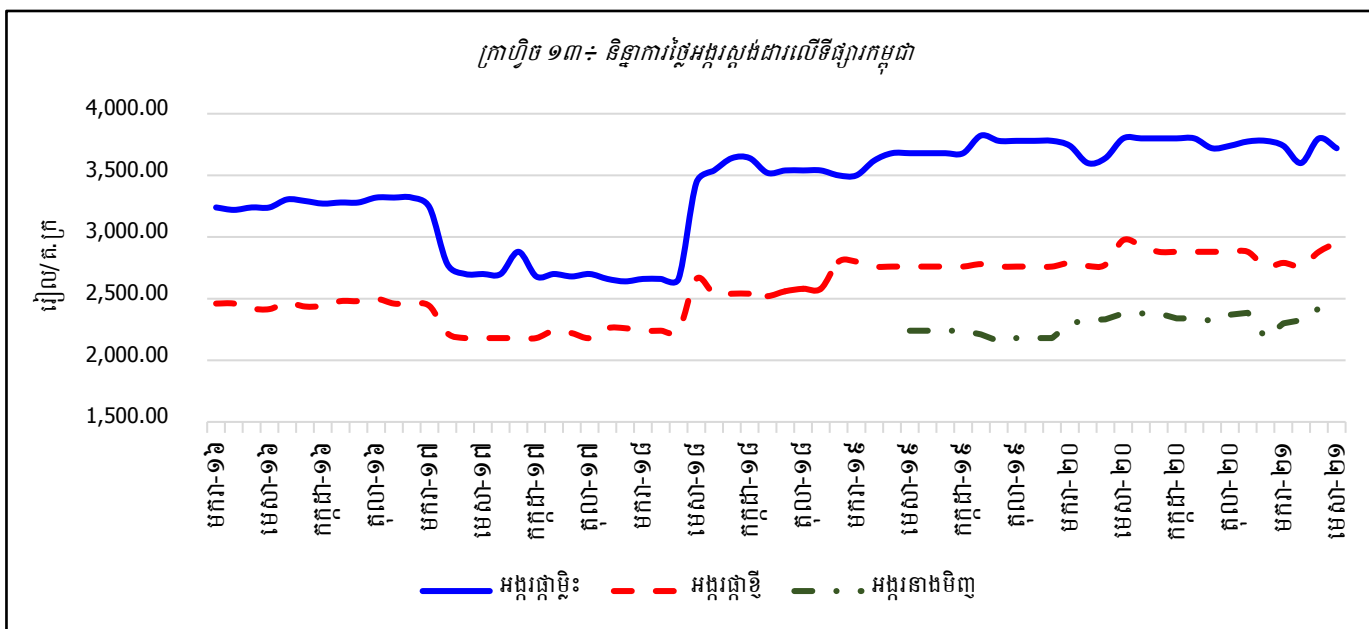


ប្រភព៖ ក្រសួងពាណិជ្ជកម្ម

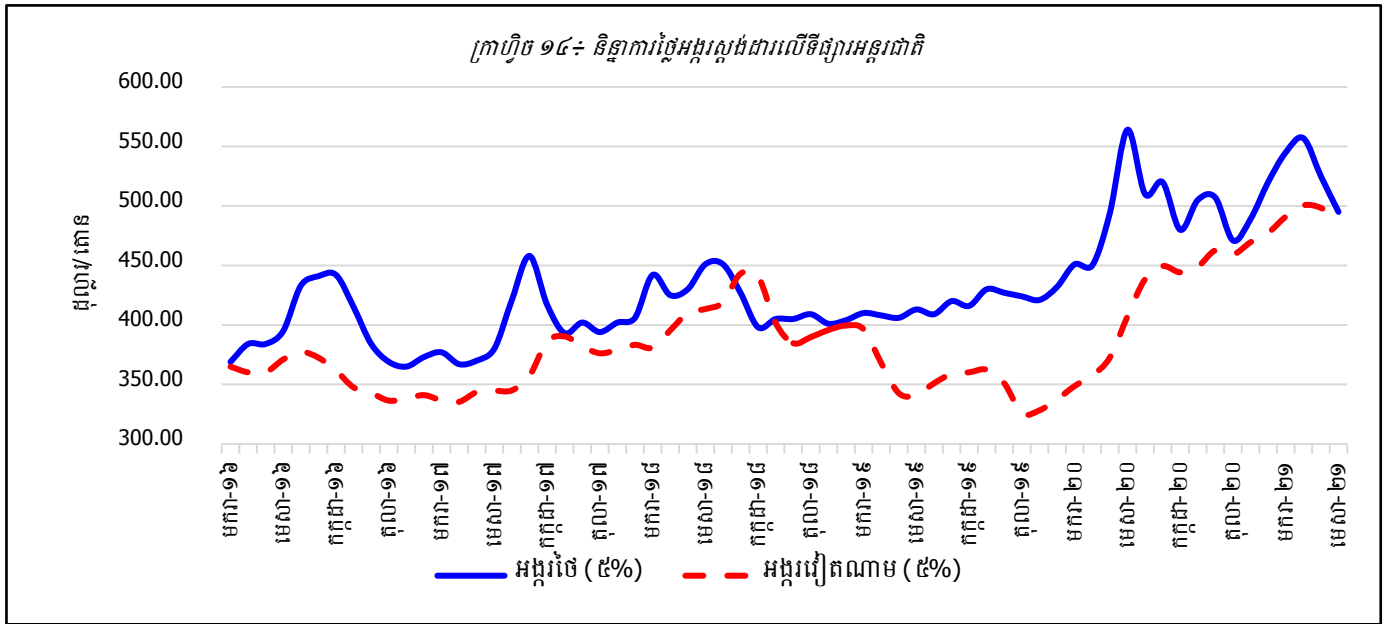


ប្រភព៖ ធនាគារពិភពលោក (Pink Sheet)

២.២. ថ្លៃអង្ករ

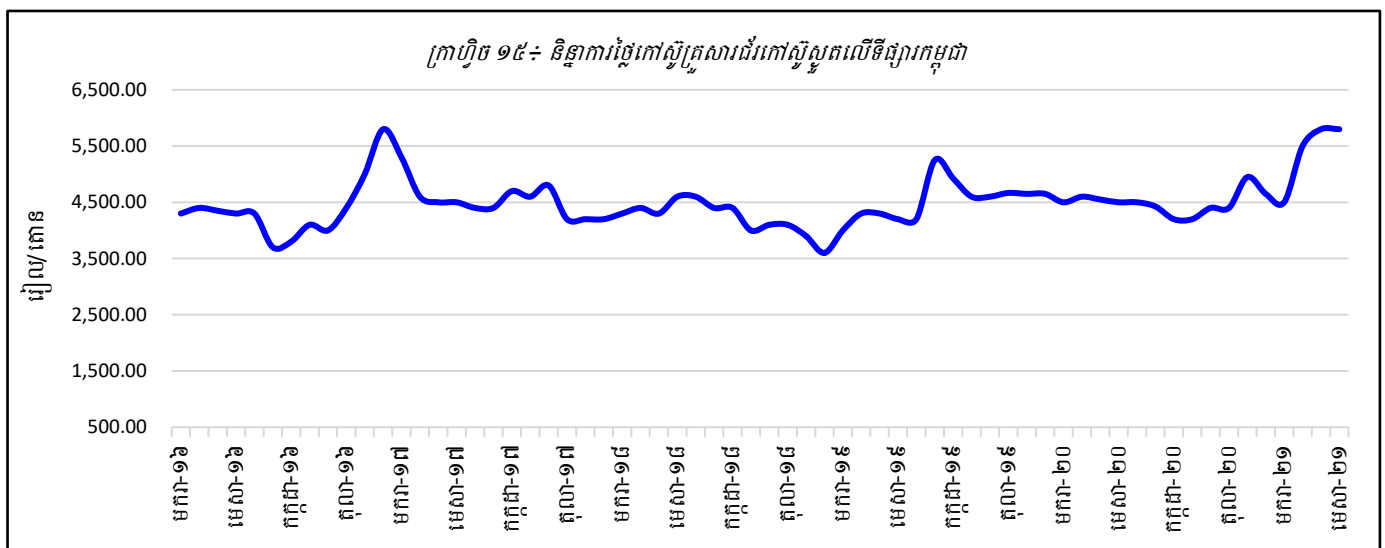


ប្រភព៖ ក្រសួងកសិកម្ម រុក្ខាប្រមាញ់ និងនេសាទ

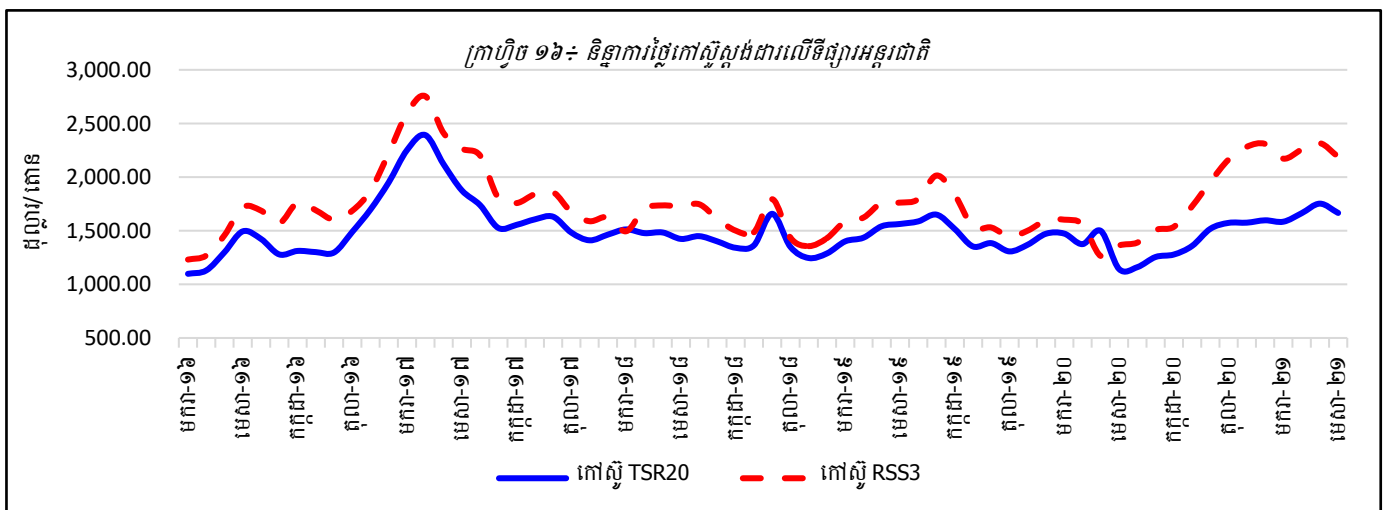


ប្រភព៖ World Bank (Pink Sheet)

២.៣. ថ្លៃកៅស៊ូ

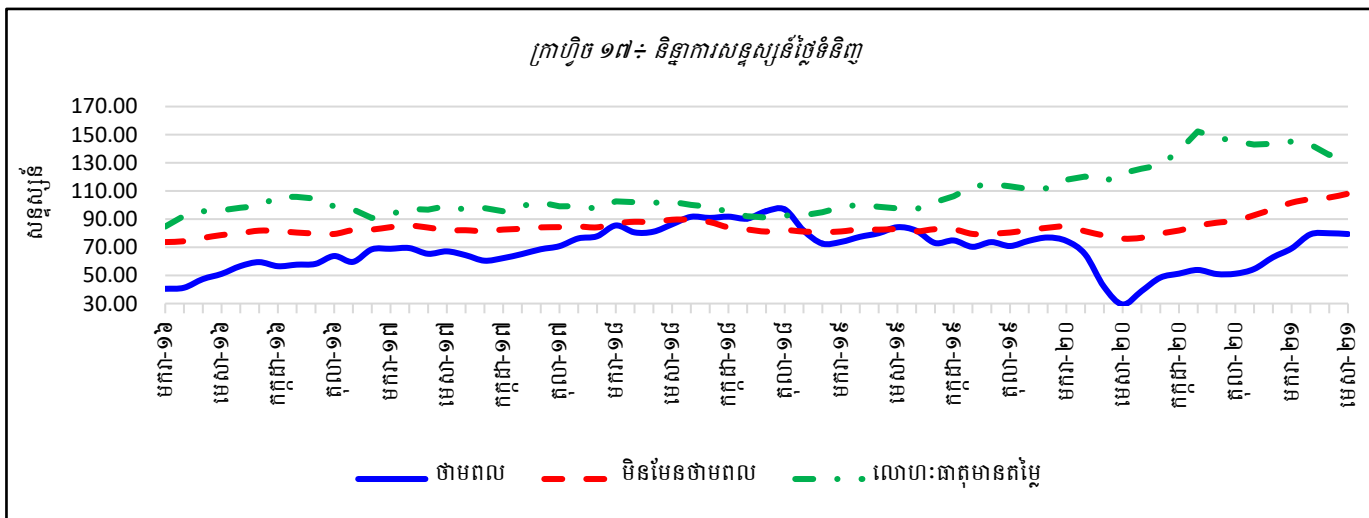


ប្រភព៖ ក្រសួងកសិកម្ម រុក្ខាប្រមាញ់ និងនេសាទ



ប្រភព៖ World Bank (Pink Sheet)

២.៤. សន្ទស្សន៍ថ្លៃទំនិញ



ប្រភព÷ World Bank (Pink Sheet)

កំណត់សម្គាល់

កៅស៊ូ៖

- កៅស៊ូ TSR20: ឬហៅថាកៅស៊ូស្តង់ដារលេខ២០ រួមមានកៅស៊ូ SIR20, SMR20 និង STR20 គឺសំដៅលើកៅស៊ូធម្មជាតិដែលមានសារធាតុផ្សេងៗទៀត២០% ។ កៅស៊ូធម្មជាតិមានច្រើនប្រភេទ ក្នុងនោះកៅស៊ូដែលមានតម្រូវការប្រើប្រាស់ច្រើនជាងគេគឺកៅស៊ូស្តង់ដារ (កៅស៊ូដុំ) និងកៅស៊ូបន្ទុះ។ កៅស៊ូ TSR20 ជាប្រភេទកៅស៊ូដែលបានកែច្នៃក្នុងកម្រិតខ្ពស់ប្រើប្រាស់សម្រាប់ ផលិតកម្មកងឡាន បំពង់ទឹកជ័រ កម្រាលជ័រ ស្បែកជើង និងអាវភ្លៀងជាដើម។ កៅស៊ូប្រភេទនេះមានកម្រិតស្អិតទាប ហើយងាយលាយបញ្ចូល ជាមួយសារធាតុដទៃ ដែលធ្វើឱ្យផលិតផលផលិតចេញពីកៅស៊ូនេះមានភាពរឹងមាំ ធន់ និងមិនងាយស៊ីកំរិល ។ ប្រទេសសំខាន់ៗដែលផលិត កៅស៊ូប្រភេទនេះគឺម៉ាឡេស៊ី ថៃ ឥណ្ឌូនេស៊ី វៀតណាម និងចិន។
- កៅស៊ូ RSS (Ribbed Smoked Sheets) បែងចែកជាប្រភេទគឺ ប្រភេទលេខ 1, 2, 3, 4, 5 និងប្រភេទពិសេស មានពណ៌លឿង និងវេចខ្ចប់ជាបន្ទុះ ។ កៅស៊ូប្រភេទ RSS3 ច្រើនផលិតនៅប្រទេសថៃ ឥណ្ឌា និងឥណ្ឌូនេស៊ី ប្រើប្រាស់ជាវត្ថុធាតុដើម សម្រាប់ផលិតសំបកកង់រថយន្ត បំពង់ទឹកជ័រ និងស្បែកជើង ។ កៅស៊ូប្រភេទនេះប្រើប្រាស់ក្នុងឧស្សាហកម្មផលិតសំបកកង់ រថយន្ត និងដែលជាធាតុផ្សំលើស 50% នៃផលិតផល ។

ប្រេងនៅ៖

ប្រេងនៅ Brent, WTI និង Dubai ជាប្រភេទប្រេងនៅធុនស្រាល (Light Crude Oil) ដែលមានការទិញលក់ច្រើនជាងគេ និងជាថ្លៃមូលដ្ឋានក្នុងការទិញលក់កិច្ចសន្យាអនាគត (Future Contract) ។ ប្រេងនៅលើទីផ្សារអន្តរជាតិមានលក្ខណៈខុសគ្នា ទៅតាមប្រភេទដូចជា៖ ប្រភេទប្រេង Brent ច្រើនផលិតនៅតំបន់សមុទ្រអាត្លង់ទិចខាងជើង, ប្រភេទប្រេងរបស់អាមេរិក WTI (West Texas Intermediate) និងប្រភេទប្រេងរបស់អារ៉ាប់ប៊ីសាអ៊ូឌីត Dubai ។ ប្រភេទប្រេងនៅទាំងបីមានលក្ខណៈ ខុសគ្នាទៅតាមកម្រិតភាពស្រាល ហើយប្រភេទប្រេងនៅដែលមានភាពស្រាលជាងគេអាចចម្រាញ់ជាប្រេងឥន្ធនៈបានច្រើន។ API Gravity ត្រូវបានគេប្រើប្រាស់ វាស់វែងភាពស្រាលនៃប្រភេទប្រេងនៅនីមួយៗ ។ ប្រភេទប្រេងដែលមានកម្រិត API Gravity កាន់តែខ្ពស់គឺជាប្រភេទប្រេងដែលកាន់តែស្រាល និងអាចចម្រាញ់ជាប្រេងឥន្ធនៈបានច្រើន ។

- WTI 40° API
- Brent 38° API
- Dubai 32° API

រៀបចំដោយ

នាយកដ្ឋានស្ថិតិនិងវិភាគសេដ្ឋកិច្ច

អគ្គនាយកដ្ឋានគោលនយោបាយ

ក្រសួងសេដ្ឋកិច្ច និងហិរញ្ញវត្ថុ

ព័ត៌មានផ្សេងៗ សូមទាក់ទងក្រុមការងារ.០

ទូរស័ព្ទលេខ÷ ០១៧ ៣៦៦ ៥៥៣, ០៧៧ ៨៨ ៩៩ ៩២

ម៉ោងធ្វើការ÷ ៨:០០ ដល់ ១២:០០ព្រឹក និង ២:០០ ដល់ ៥:០០ល្ងាច