

# វិទ្យាសាស្ត្រសេដ្ឋកិច្ច-សង្គម

## Socio-Economic Trends

ខែមីនា ឆ្នាំ២០២១ / March 2021

### មាតិកា

	ទំព័រ
ក្រឹមសាវសង្ខេប/Executive summary	១
១. និន្នាការសេដ្ឋកិច្ចកម្ពុជា/Cambodia economic trends	២
១.១. វិស័យពាណិជ្ជកម្ម/Trade	៣
១.២. វិស័យវិនិយោគឯកជន/Private investment	៤
១.៣. វិស័យទេសចរណ៍/Tourism	៤
១.៤. វិស័យសំណង់/Construction	៥
២. និន្នាការថ្លៃទំនិញសំខាន់ៗ/Commodity prices	៥
២.១. ថ្លៃប្រេងឆៅ (Crude oil price: Brent, WTI, Dubai)	៦
២.២. ថ្លៃអង្ករ (Rice price: 5%, 25%, 100% broken)	៦
២.៣. ថ្លៃកៅស៊ូ (Rubber price: TSR20, SGP/MYS)	៦
២.៤. សន្ទស្សន៍ថ្លៃទំនិញ	៧

១. សេដ្ឋកិច្ចកម្ពុជា បាននិងកំពុងទទួលរងនូវឥទ្ធិពលអវិជ្ជមាននៃវិបត្តិជំងឺកូវីដ-១៩ មកលើវិស័យជំរុញកំណើនសេដ្ឋកិច្ចសំខាន់ៗ។ ជាក់ស្តែង, គិតត្រឹមត្រីមាសទី ១ ឆ្នាំ ២០២១, ចំនួនភ្ញៀវទេសចរអន្តរជាតិ, ការនាំចេញសម្លៀកបំពាក់, សកម្មភាពនៅក្នុងវិស័យសំណង់ និងទុនវិនិយោគពីបរទេស បាននិងកំពុងបន្តធ្លាក់ចុះ ។ ទោះបីយ៉ាងនេះក្តី, ការនាំចេញក្រៅពីផលិតផលកាត់ដេរ ជាពិសេស កង់, គ្រឿងបន្តុំអេឡិចត្រូនិក, ផលិតផលពីឈើ និងផលិតផលកសិកម្មផ្សេងទៀត បានបន្តរក្សាកំណើនល្អ ។ ទន្ទឹមនឹងនេះ, ការបិទខ្ទប់រាជធានីភ្នំពេញ និងក្រុងតាខ្មៅ រយៈពេល ១៤ ថ្ងៃ ដោយសារការឆ្លងវីរុសកូរ៉ូណាដែលនៅក្នុងសហគមន៍កាន់តែផ្តល់ផលវិបាកដល់ប្រជាពលរដ្ឋក្នុងការរស់នៅនិងប្រកបមុខរបរអាជីវកម្មផ្សេងៗ និងធ្វើឱ្យសេដ្ឋកិច្ចមានការធ្លាក់ចុះបន្តទៀត ។

២. ថ្លៃទំនិញជាមូលដ្ឋានចាំបាច់មួយចំនួនក្នុងខែមីនា ឆ្នាំ២០២១ បានកើនឡើងគួរឱ្យកត់សម្គាល់ ក្នុងនោះ (១) នៅលើទីផ្សារកម្ពុជា, ប្រេងសាំងធម្មតាថ្លៃជាមធ្យម ៣ ៧០០រៀល/លីត្រ បានកើនឡើង ៥,០% និងប្រេងម៉ាស៊ូតថ្លៃជាមធ្យម ៣ ៣៥០រៀល/លីត្រ បានកើនឡើង ០,៨% ធៀបនឹងខែមុន និង (២) នៅលើទីផ្សារអន្តរជាតិ, ប្រេងឆៅ (Brent) ថ្លៃជាមធ្យម ៦៥,១៩ដុល្លារ/បារ៉ែល កើនឡើង ៥,២% និងប្រេងឆៅ (WTI) ថ្លៃជាមធ្យម ៦២,៣៥ដុល្លារ/បារ៉ែល កើនឡើង ៥,៦% ធៀបនឹងខែមុន ។

៣. ក្នុងត្រីមាសទី១ ឆ្នាំ២០២១, ការនាំចេញទំនិញរបស់កម្ពុជា បានងើបឡើងមកវិញក្នុងអត្រាកំណើនវិជ្ជមាន ពោលគឺសម្រេចបានក្នុងទំហំទឹកប្រាក់ចំនួន ៣ ៨០៦ លានដុល្លារ (ស្មើនឹង ១៣,៣% នៃផសស<sup>១</sup>) បានកើនឡើង ៧%<sup>២</sup> ធៀបនឹងត្រីមាសទី១ ឆ្នាំមុន ដែលជំរុញដោយកំណើនល្អប្រសើរគួរឱ្យកត់សម្គាល់នៃការនាំចេញកង់ និងទំនិញផ្សេងៗ ។ ទន្ទឹមនេះ, ការនាំចូលទំនិញរបស់កម្ពុជា ទទួលបានកំណើនវិជ្ជមានផងដែរ ពោលគឺសម្រេចបានក្នុងទំហំទឹកប្រាក់ចំនួន ៧ ៥១៤ លានដុល្លារ (ស្មើនឹង ២៦,២% នៃផសស) បានកើនឡើង ៤៨,៧% ធៀបនឹងត្រីមាសទី១ ឆ្នាំមុន ។ ជាមួយ ការរីករាលដាលខ្លាំងនៃជំងឺកូវីដ-១៩ ចូលក្នុងសហគមន៍ (ព្រឹត្តិការណ៍សហគមន៍ ២០ កុម្ភៈ) អាចនឹងមានផលប៉ះពាល់ដល់ដំណើរការផលិតកម្ម ជាពិសេសការរីករាលដាលចូលក្នុងរោងចក្រសហគ្រាស ដែលធ្វើឱ្យរោងចក្រខ្លះ បានផ្អាកដំណើរការផលិតកម្មជាបណ្តោះអាសន្ន ។

៤. ក្នុងត្រីមាសទី១ ឆ្នាំ២០២១, ស្ថានភាពភ្ញៀវទេសចរអន្តរជាតិ នៅតែបន្តធ្លាក់ចុះគួរឱ្យព្រួយបារម្ភ, ជាក់ស្តែង, កម្ពុជាទទួលបានភ្ញៀវទេសចរអន្តរជាតិសរុប ៧១ ពាន់នាក់ បានធ្លាក់ចុះ ៩២,៩% ធៀបនឹងរយៈពេលដូចគ្នាឆ្នាំមុន ដោយ ភ្ញៀវទេសចរចិនមានចំនួន ២៣ ពាន់នាក់ (ស្មើ ៣៣,៦% នៃភ្ញៀវទេសចរអន្តរជាតិសរុប) បានធ្លាក់ចុះ ៩០,៨% ក្នុងនោះផងដែរ ភ្ញៀវទេសចរអន្តរជាតិ ដែលមកទស្សនាប្រទេសកម្ពុជាខ្ពស់បំផុតទាំង ១០ ក៏មានកំណើនអវិជ្ជមានផងដែរ ។ ជាក់ស្តែង កំណើនភ្ញៀវទេសចរក្នុងត្រីមាសទី១ ឆ្នាំ២០២១ បាននិងកំពុងបន្តការធ្លាក់ចុះខ្លាំងដោយសារការរីករាលដាលជំងឺកូវីដ-១៩ ព្រឹត្តិការណ៍សហគមន៍ ២០កុម្ភៈ ឆ្នាំ២០២១ ដែលបានធ្វើឱ្យមានការបិទខ្ទប់តំបន់មួយចំនួន នៅក្នុងប្រទេស ជាពិសេស ធានីភ្នំពេញ ក្រុងតាខ្មៅ ក្រុងព្រះសីហនុ ។

៥. ក្នុងត្រីមាសទី១ ឆ្នាំ២០២១ នេះ, ចំនួនគម្រោងដែលទទួលបានការអនុញ្ញាតសាងសង់មាន ១ ០៦៦ គម្រោង បានធ្លាក់ចុះ ៥០ គម្រោង ក្នុងនោះ ប្រភេទសំណង់លំនៅដ្ឋាន មាន ៩២២ គម្រោង (ធ្លាក់ចុះ១៥៦ គម្រោង) ធៀបនឹងត្រីមាសទី១ ឆ្នាំមុន ។ បន្ថែម

<sup>1</sup> ផសស ថ្លៃបច្ចុប្បន្ន = ២៨ ៧១១ លានដុល្លារ ឆ្នាំ២០២១ (តារាង Macro-framework ក្របខ័ណ្ឌខែមករា ឆ្នាំ២០២១ ជាធាតុចូលសម្រាប់ច្បាប់ថវិកា ឆ្នាំ២០២២) ។  
<sup>2</sup> បើដកមាសចេញចេញ, ការនាំចេញរបស់កម្ពុជា បានកើនឡើង ៨% ធៀបនឹងត្រីមាសទី១ឆ្នាំមុន ។

លើនេះ, ព្រឹត្តិការណ៍សហគមន៍ ២០ កុម្មៈ ឆ្នាំ២០២១ ដែលជាការរីករាលដាលជំងឺកូវីដ-១៩ ចូលក្នុងសហគមន៍ អាចនឹងប៉ះពាល់ដល់ការលក់ប៊ូរី ឬខុនដូរ ដែលការណ៍នេះ នឹងអាចធ្វើឱ្យគម្រោងសាងសង់មានការអូសបន្លាយ ឬផ្អាកដំណើរការជាបណ្តោះអាសន្ន ។

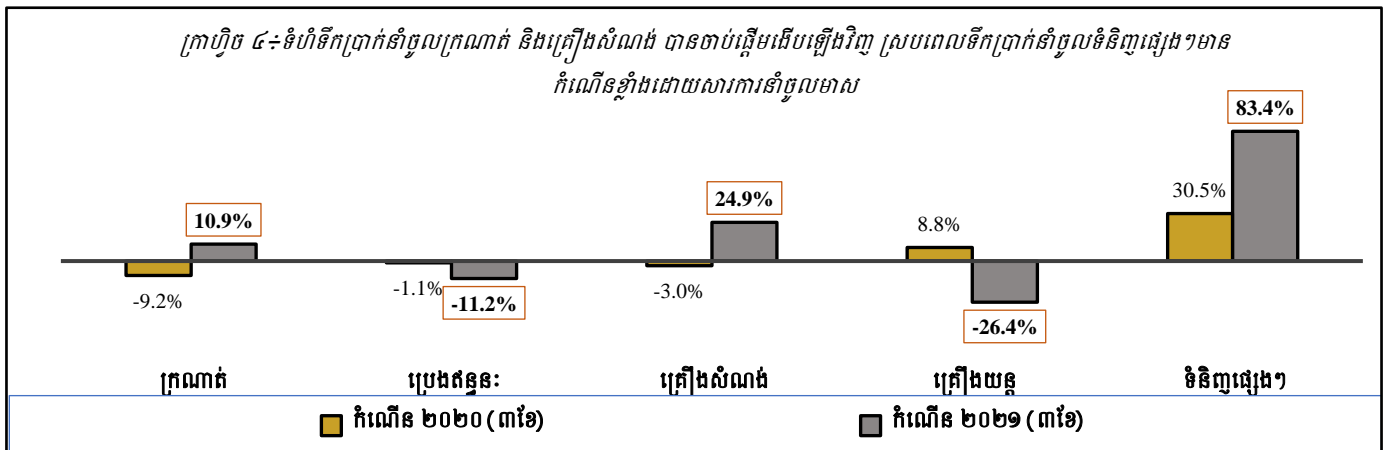
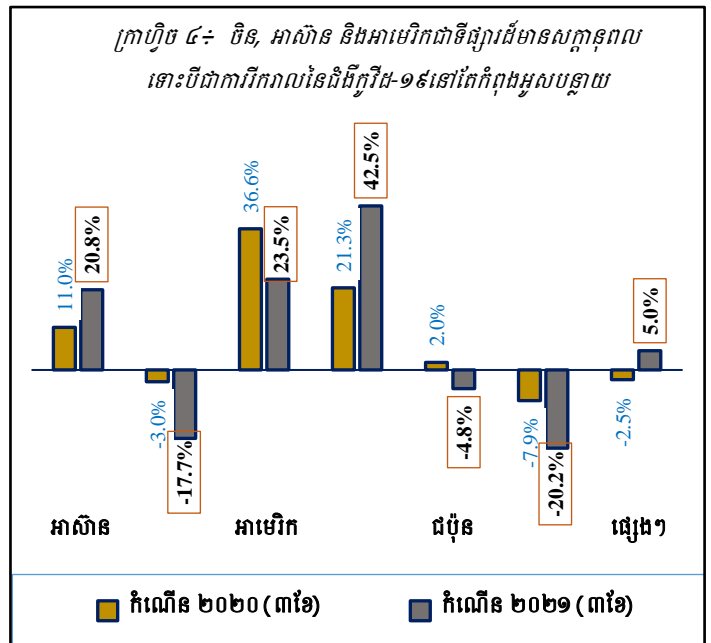
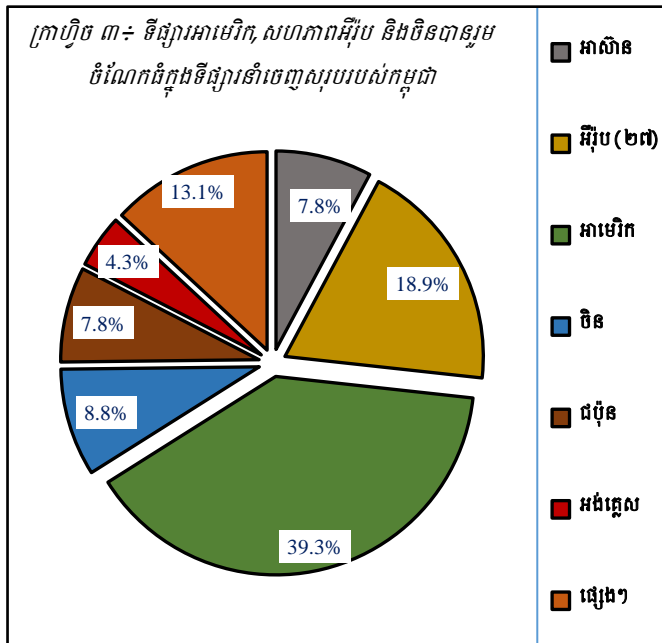
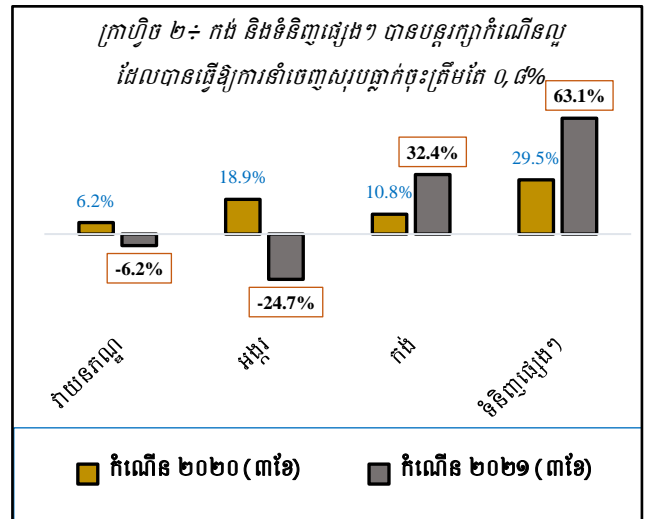
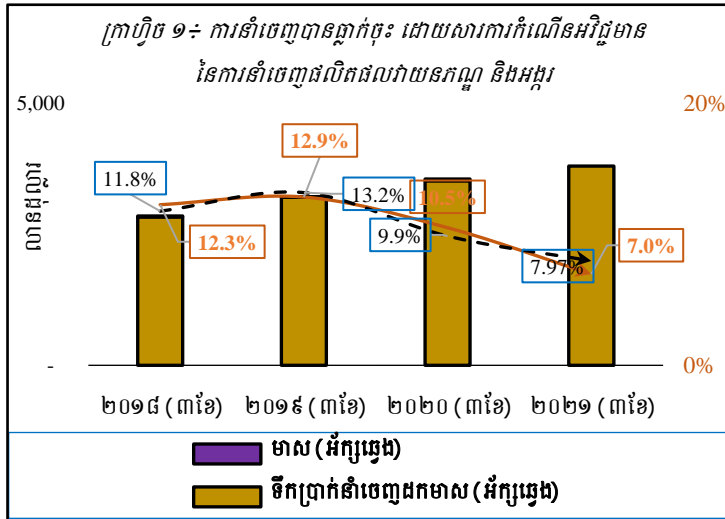
៦. ស្ថានភាពវិនិយោគ មិនទាន់មានភាពប្រសើរនៅឡើយទេ ជាក់ស្តែង, ក្នុងត្រីមាសទី ១ ឆ្នាំ ២០២១, គម្រោងវិនិយោគឯកជនសរុប មានចំនួន ២៨ បានធ្លាក់ចុះ ១៧ គម្រោង, លទ្ធភាពបង្កើតកម្លាំងពលកម្មថ្មីចំនួន ២១ ពាន់នាក់ បានធ្លាក់ចុះ ៤១,៥% និង មានទុនវិនិយោគសរុប ៦៨០ លានដុល្លារ បានធ្លាក់ចុះ ២៣,២% ធៀបនឹងត្រីមាសទី ១ ឆ្នាំមុន ។ <sup>3</sup>

---

3 ទិន្នន័យនេះពុំមានប្រកួបប្រញាលទិន្នន័យរបស់តំបន់សេដ្ឋកិច្ចទេ

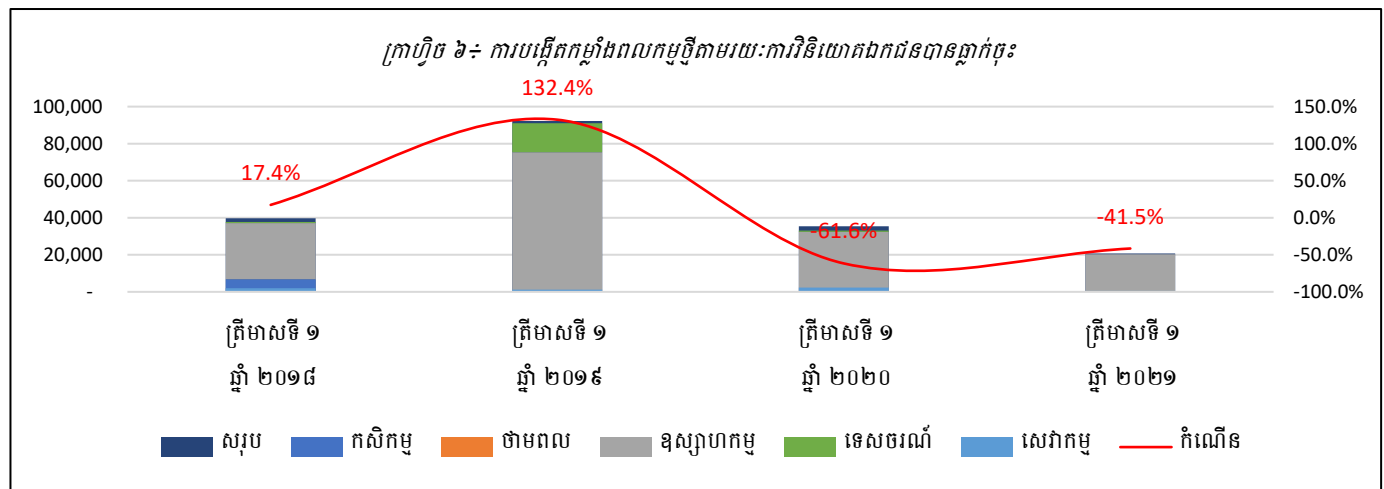
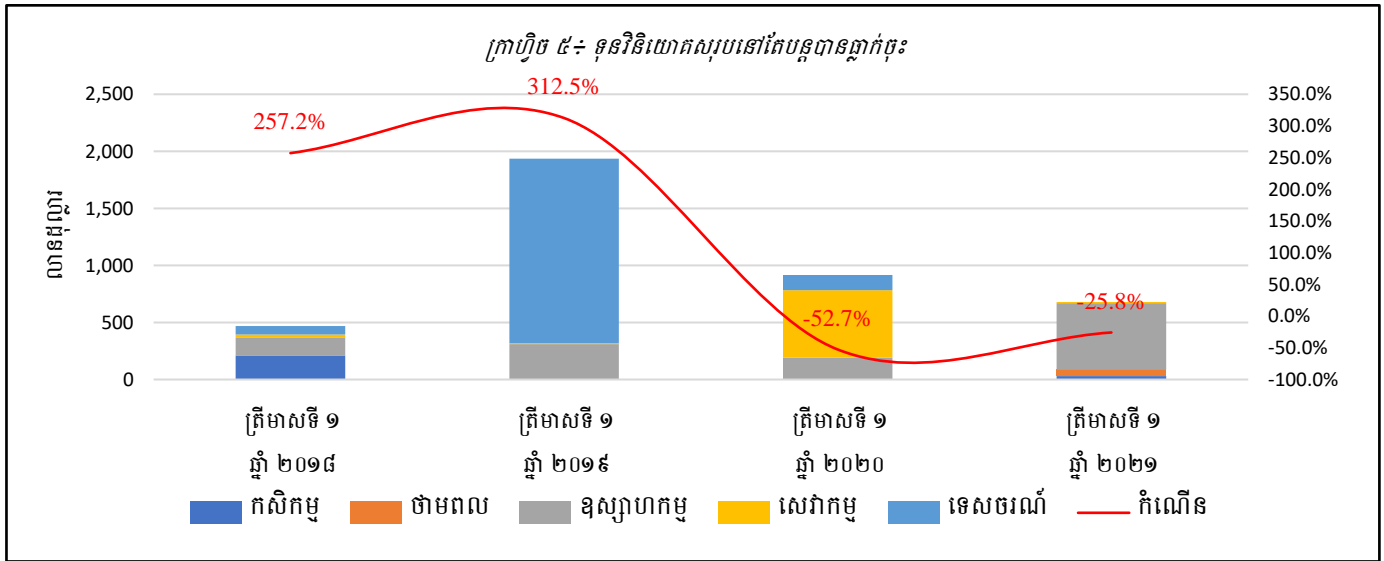
# ១. ទិដ្ឋភាពសេដ្ឋកិច្ចកម្ពុជា / Cambodia economic trends

## ១.១. វិស័យពាណិជ្ជកម្ម / Trade



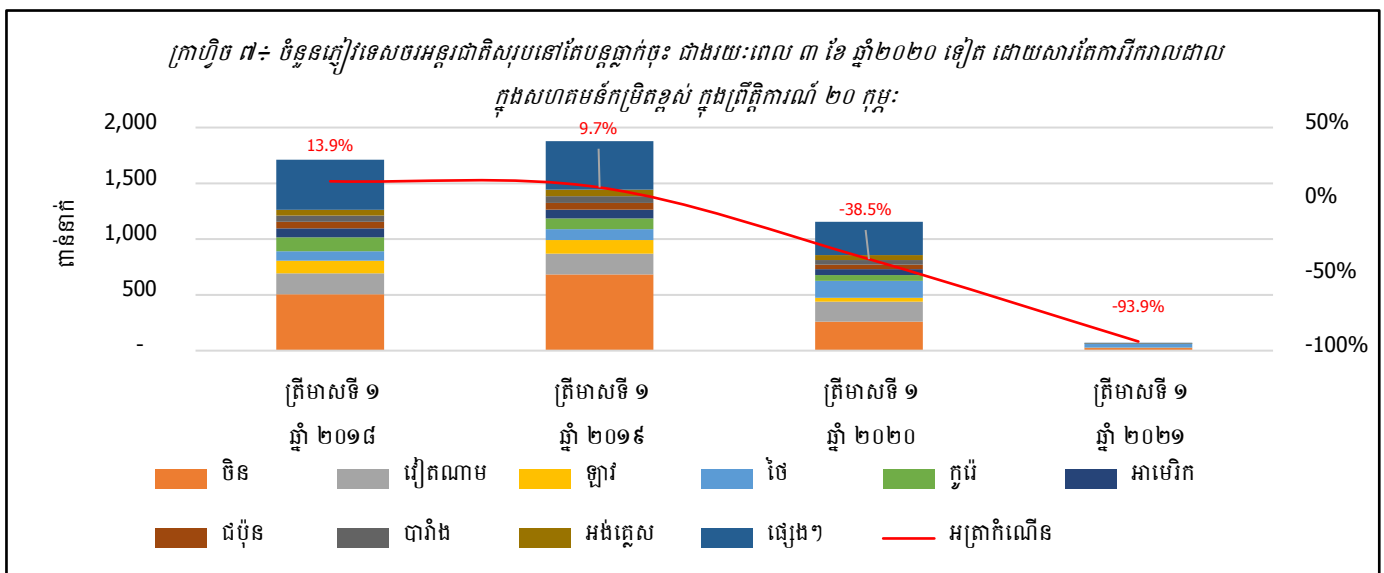
ប្រភព៖ ស្ថិតិទំហំពាណិជ្ជកម្មអន្តរជាតិ, អគ្គនាយកដ្ឋានគយនិងរដ្ឋាករកម្ពុជា

## ១.២. ស្ថានភាពវិនិយោគ / Investment



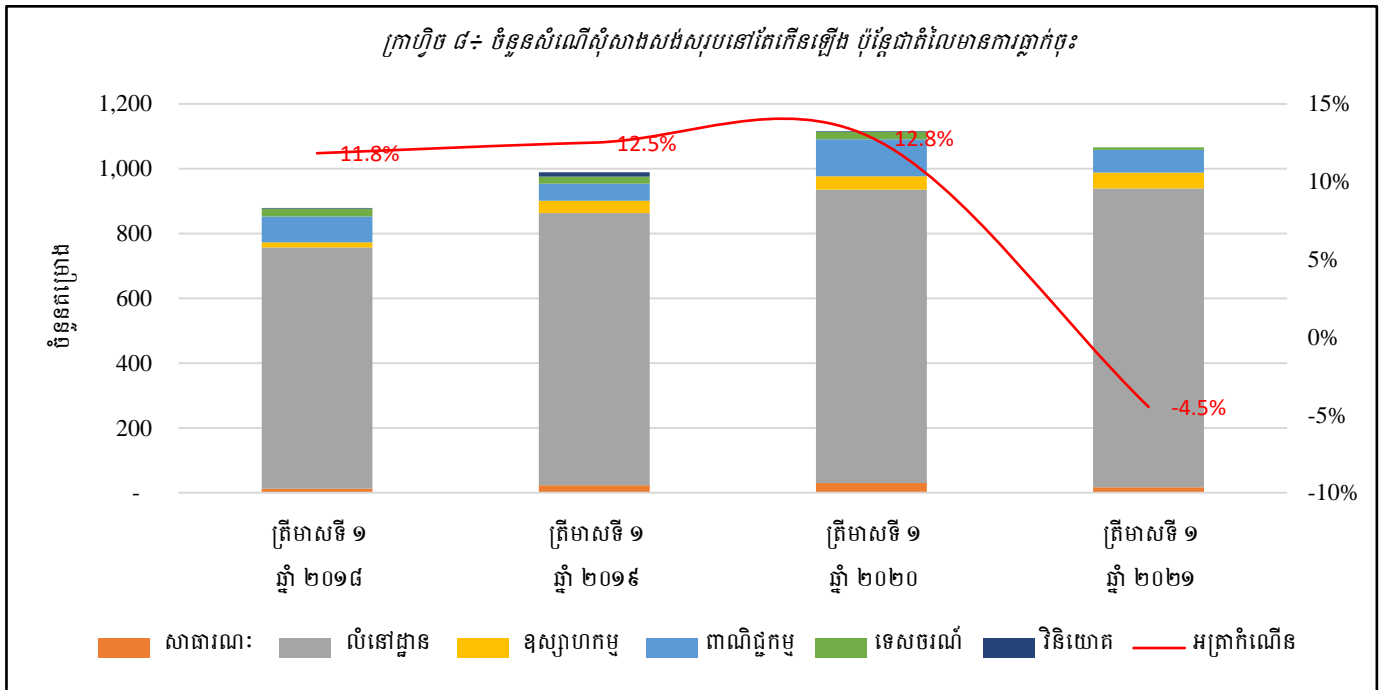
ប្រភព៖ ក្រុមប្រឹក្សាអភិវឌ្ឍន៍កម្ពុជា

## ១.៣. ស្ថានភាពទេសចរណ៍ / Tourism



ប្រភព៖ ក្រសួងទេសចរណ៍

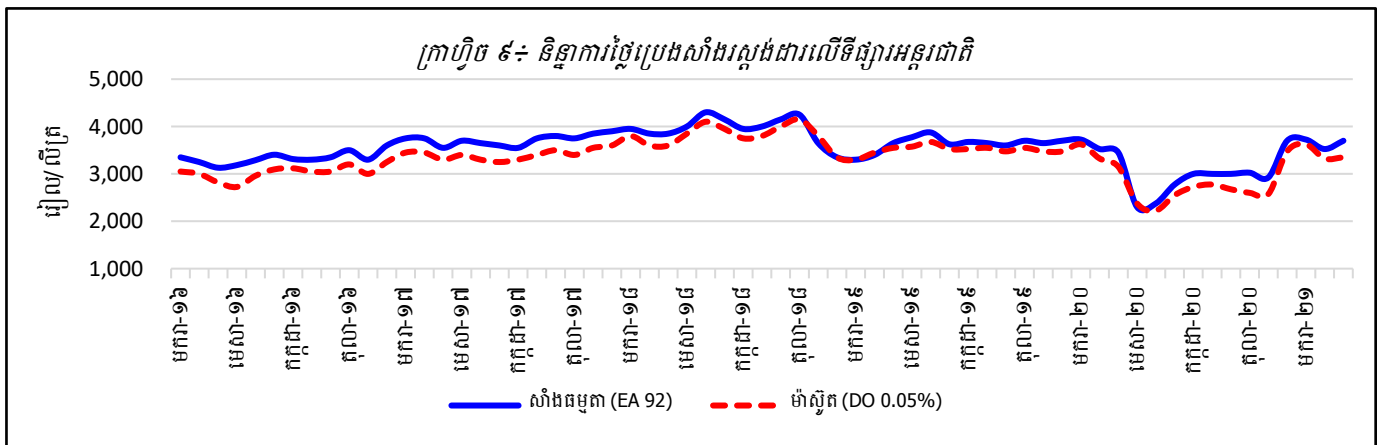
## ១.៤. ស្ថានភាពសំណង់ / Construction



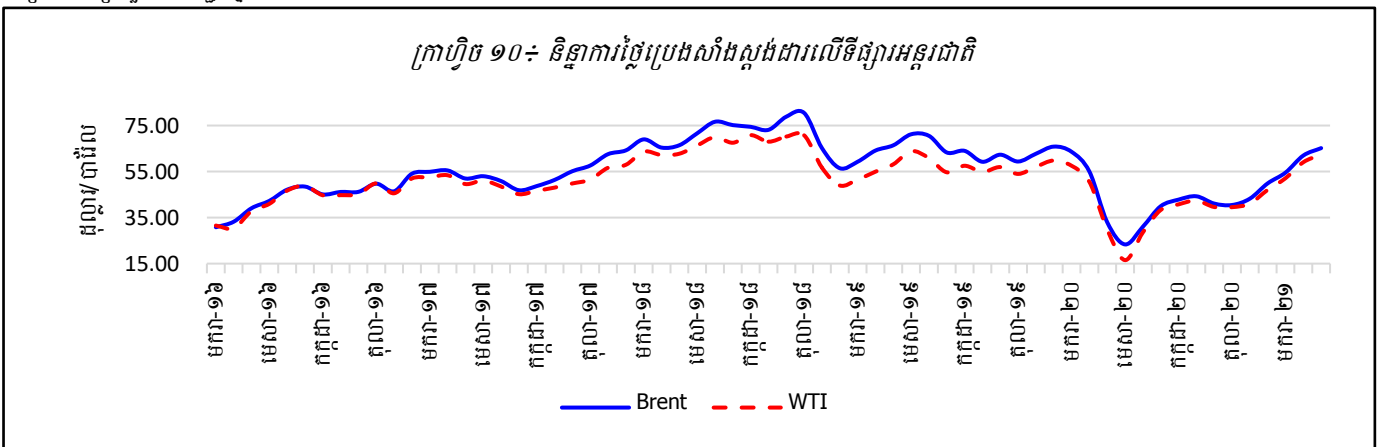
ប្រភព៖ ក្រសួងរៀបចំដែនដី នគរូបនីយកម្ម និងសំណង់

## ២. និទ្ទាការថ្លៃទំនិញសំខាន់ៗ / Commodity prices

### ២.១. ថ្លៃប្រេងឆៅ

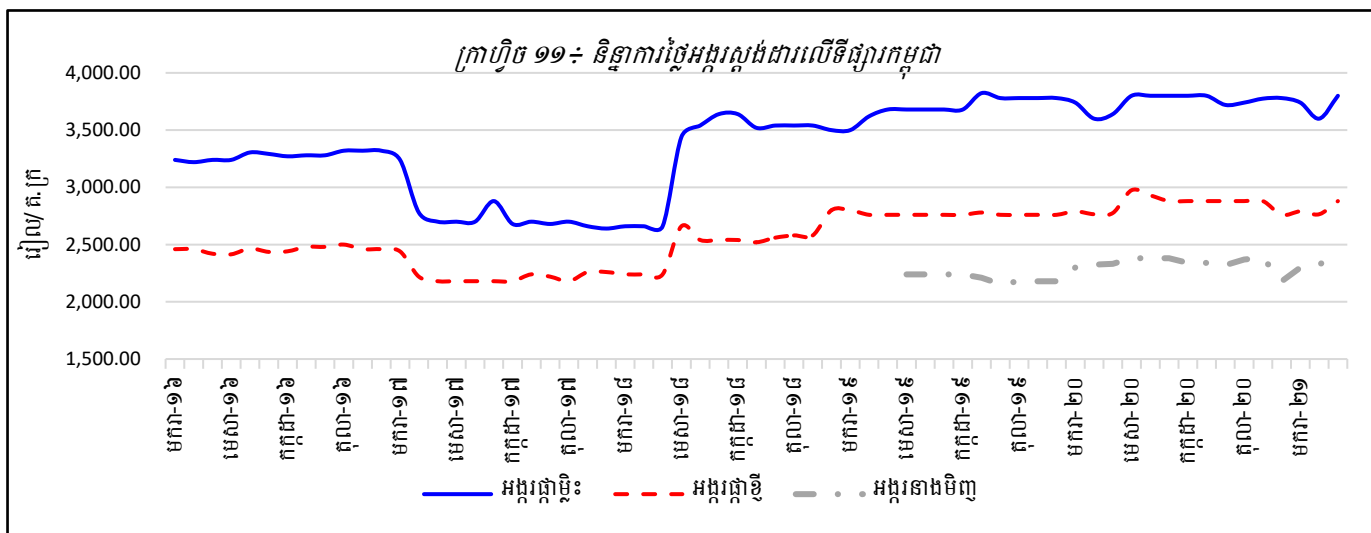


ប្រភព៖ ក្រសួងពាណិជ្ជកម្ម

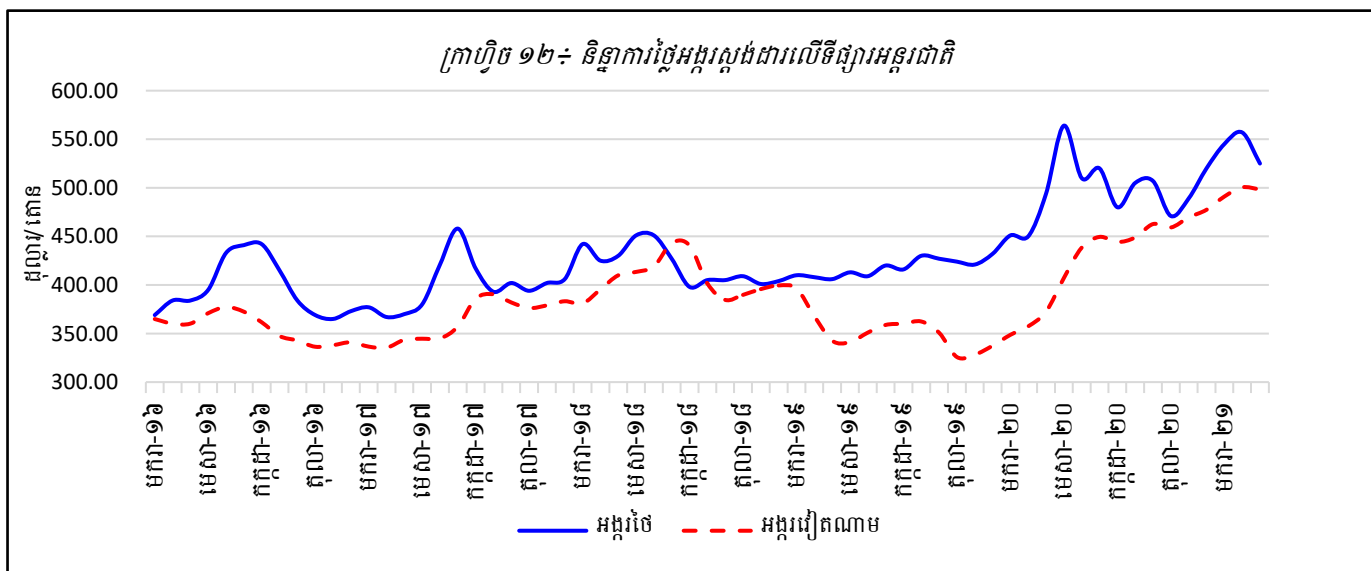


ប្រភព៖ ធនាគារពិភពលោក (Pink Sheet)

## ២.២. ថ្លៃអង្ករ

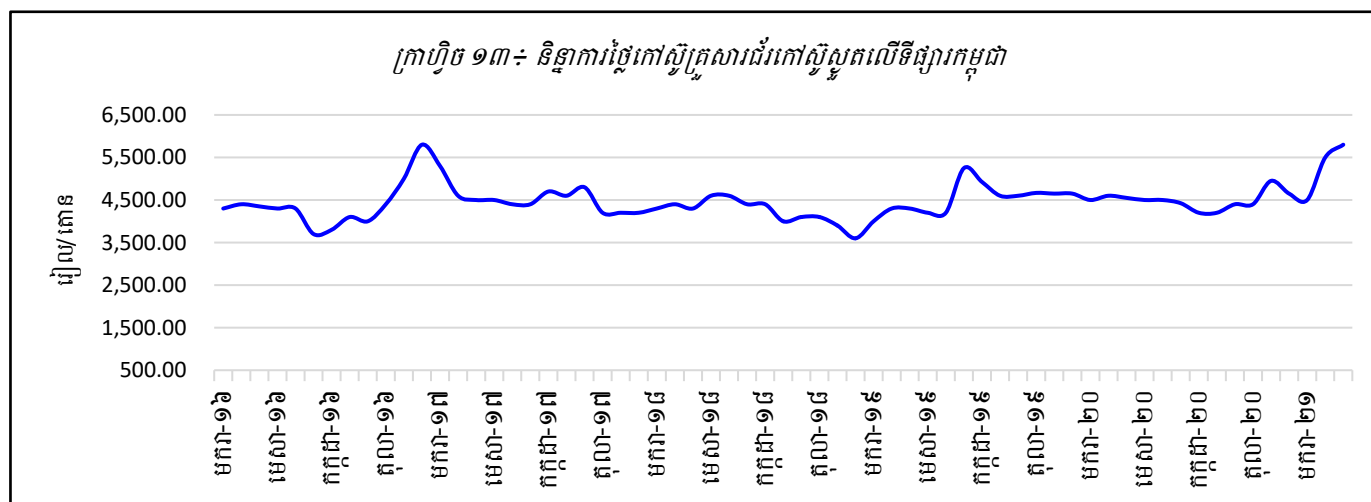


ប្រភព÷ ក្រសួងកសិកម្ម រុក្ខាប្រមាញ់ និងនេសាទ



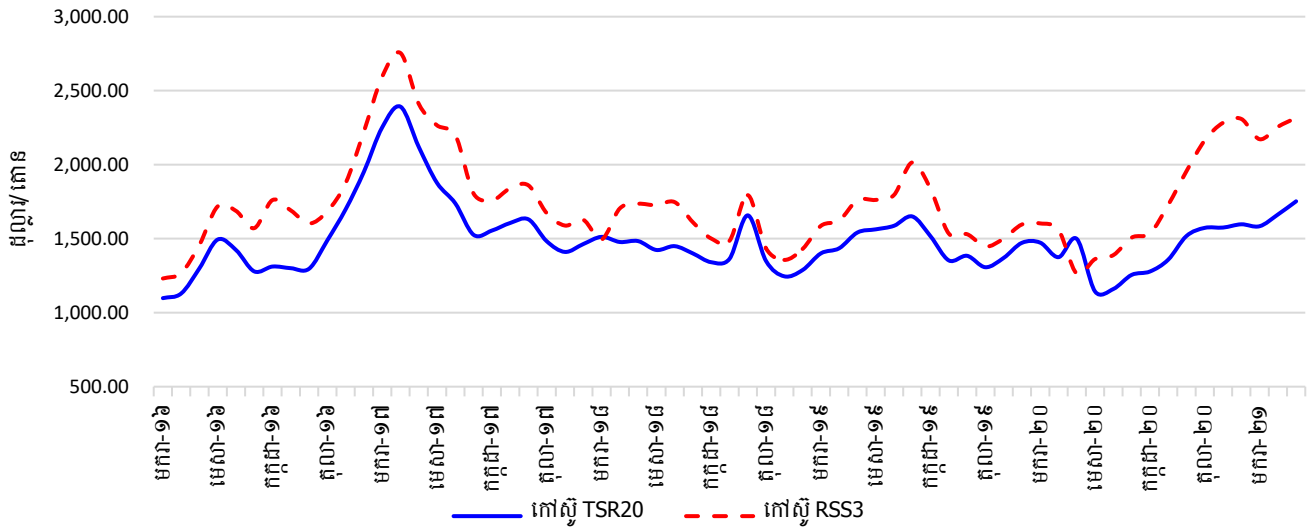
ប្រភព÷ ធនាគារពិភពលោក (Pink Sheet)

## ២.៣. ថ្លៃកៅស៊ូ



ប្រភព÷ ក្រសួងកសិកម្ម រុក្ខាប្រមាញ់ និងនេសាទ

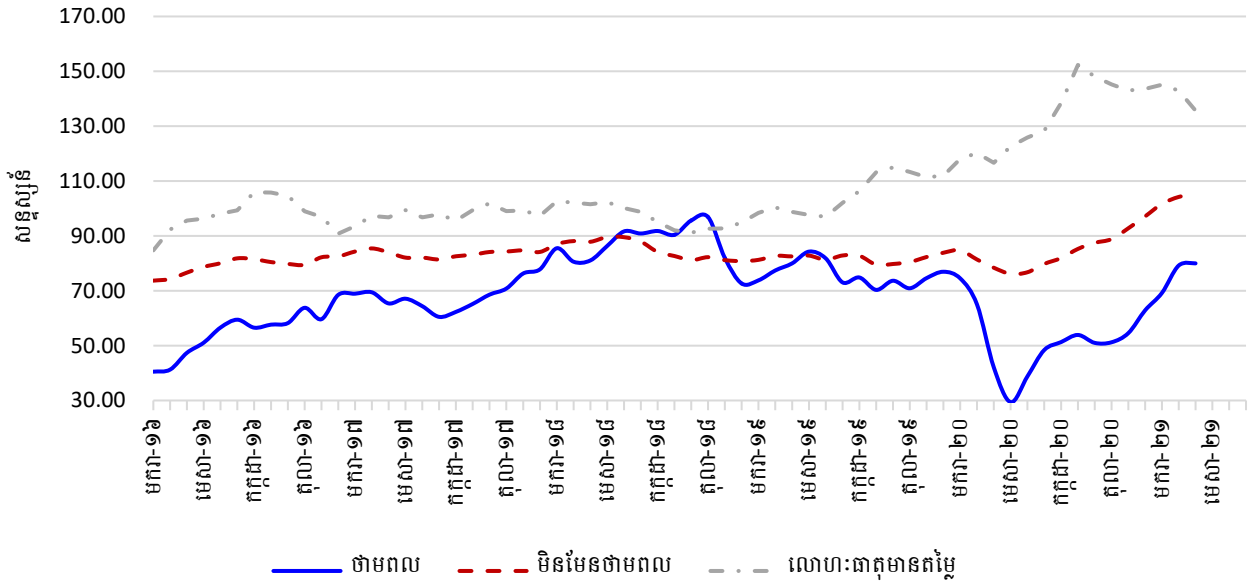
ក្រាហ្វិច ១៤៖ និន្នាការថ្លៃកៅស៊ូស្តង់ដារលើទីផ្សារអន្តរជាតិ



ប្រភព៖ World Bank (Pink Sheet)

## ២.៤. សន្ទស្សន៍ថ្លៃទំនិញ

ក្រាហ្វិច ១៥៖ និន្នាការសន្ទស្សន៍ថ្លៃទំនិញ



ប្រភព៖ World Bank (Pink Sheet)

\*\*\*\*\*



**កំណត់សម្គាល់**

**កៅស៊ូ៖**

- កៅស៊ូ TSR20: ឬហៅថាកៅស៊ូស្តង់ដារលេខ២០ រួមមានកៅស៊ូ SIR20, SMR20 និង STR20 គឺសំដៅលើកៅស៊ូធម្មជាតិដែលមានសារធាតុផ្សេងៗទៀត២០% ។ កៅស៊ូធម្មជាតិមានច្រើនប្រភេទ ក្នុងនោះកៅស៊ូដែលមានតម្រូវការប្រើប្រាស់ច្រើនជាងគេគឺកៅស៊ូស្តង់ដារ (កៅស៊ូដុំ) និងកៅស៊ូបន្ទុះ។ កៅស៊ូ TSR20 ជាប្រភេទកៅស៊ូដែលបានកែច្នៃក្នុងកម្រិតខ្ពស់ប្រើប្រាស់សម្រាប់ ផលិតកម្មកងឡាន បំពង់ទឹកជ័រ កម្រាលជ័រ ស្បែកជើង និងអាវភ្លៀងជាដើម។ កៅស៊ូប្រភេទនេះមានកម្រិតស្អិតទាប ហើយងាយលាយបញ្ចូល ជាមួយសារធាតុដទៃ ដែលធ្វើឱ្យផលិតផលផលិតចេញពីកៅស៊ូនេះមានភាពរឹងមាំ ធន់ និងមិនងាយស៊ីកំរិចរិល ។ ប្រទេសសំខាន់ៗដែលផលិត កៅស៊ូប្រភេទនេះគឺម៉ាឡេស៊ី ថៃ ឥណ្ឌូនេស៊ី វៀតណាម និងចិន។
- កៅស៊ូ RSS (Ribbed Smoked Sheets) បែងចែកជា៦ប្រភេទគឺ ប្រភេទលេខ 1, 2, 3, 4, 5 និងប្រភេទពិសេស មានពណ៌លឿង និងវេចខ្ចប់ជាបន្ទុះ ។ កៅស៊ូប្រភេទ RSS3 ច្រើនផលិតនៅប្រទេសថៃ ឥណ្ឌា និងឥណ្ឌូនេស៊ី ប្រើប្រាស់ជាវត្ថុធាតុដើម សម្រាប់ផលិតសំបកកង់រថយន្ត បំពង់ទឹកជ័រ និងស្បែកជើង ។ កៅស៊ូប្រភេទនេះប្រើប្រាស់ក្នុងឧស្សាហកម្មផលិតសំបកកង់ រថយន្ត និងដែលជាធាតុផ្សំលើស 50% នៃផលិតផល ។

**ប្រេងនៅ៖**

ប្រេងនៅ Brent, WTI និង Dubai ជាប្រភេទប្រេងនៅធុនស្រាល (Light Crude Oil) ដែលមានការទិញលក់ច្រើនជាងគេ និងជាថ្លៃមូលដ្ឋានក្នុងការទិញលក់កិច្ចសន្យាអនាគត (Future Contract) ។ ប្រេងនៅលើទីផ្សារអន្តរជាតិមានលក្ខណៈខុសគ្នា ទៅតាមប្រភេទដូចជា៖ ប្រភេទប្រេង Brent ច្រើនផលិតនៅតំបន់សមុទ្រអាត្លង់ទិចខាងជើង, ប្រភេទប្រេងរបស់អាមេរិក WTI (West Texas Intermediate) និងប្រភេទប្រេងរបស់អារ៉ាប់ប៊ីសាអ៊ូឌីត Dubai ។ ប្រភេទប្រេងនៅទាំងបីមានលក្ខណៈ ខុសគ្នាទៅតាមកម្រិតភាពស្រាល ហើយប្រភេទប្រេងនៅដែលមានភាពស្រាលជាងគេអាចចម្រាញ់ជាប្រេងឥន្ធនៈបានច្រើន។ API Gravity ត្រូវបានគេប្រើប្រាស់ វាស់វែងភាពស្រាលនៃប្រភេទប្រេងនៅនីមួយៗ ។ ប្រភេទប្រេងដែលមានកម្រិត API Gravity កាន់តែខ្ពស់គឺជាប្រភេទប្រេងដែលកាន់តែស្រាល និងអាចចម្រាញ់ជាប្រេងឥន្ធនៈបានច្រើន ។

- WTI 40° API
- Brent 38° API
- Dubai 32° API

រៀបចំដោយ

នាយកដ្ឋានស្ថិតិនិងវិភាគសេដ្ឋកិច្ច

អគ្គនាយកដ្ឋានគោលនយោបាយ

ក្រសួងសេដ្ឋកិច្ច និងហិរញ្ញវត្ថុ

ព័ត៌មានផ្សេងៗ សូមទាក់ទងក្រុមការងារ.០

ទូរស័ព្ទលេខ÷ ០១៧ ៣៦៦ ៥៥៣, ០៧៧ ៨៨ ៩៩ ៩២

ម៉ោងធ្វើការ÷ ៨:០០ ដល់ ១២:០០ព្រឹក និង ២:០០ ដល់ ៥:០០ល្ងាច