

វិទ្យាសាស្ត្រសេដ្ឋកិច្ច-សង្គម

Socio-Economic Trends

ខែកុម្ភៈ ឆ្នាំ ២០២១ / February 2021

មាតិកា

ទំព័រ

ក្លឹមសារសង្ខេប/Executive summary

១

១. វិទ្យាសាស្ត្រសេដ្ឋកិច្ចកម្ពុជា/Cambodia economic trends

៣

១.១. សន្ទស្សន៍ថ្លៃទំនិញប្រើប្រាស់/Consumer price index

៣

១.២. វិស័យពាណិជ្ជកម្ម/Trade

៣

១.៣. វិស័យវិនិយោគឯកជន/Private investment

៤

១.៤. វិស័យទេសចរណ៍/Tourism

៥

១.៥. វិស័យសំណង់/Construction

៥

២. វិទ្យាសាស្ត្រថ្លៃទំនិញសំខាន់ៗ/Commodity prices

៦

២.១. ថ្លៃប្រេងឆៅ (Crude oil price: Brent, WTI, Dubai)

៦

២.២. ថ្លៃអង្ករ (Rice price: 5%, 25%, 100% broken)

៦

២.៣. ថ្លៃកៅស៊ូ (Rubber price: TSR20, SGP/MYS)

៧

២.៤. សន្ទស្សន៍ថ្លៃទំនិញ

៨

១. សេដ្ឋកិច្ចកម្ពុជា បាននិងកំពុងទទួលរងនូវឥទ្ធិពលអវិជ្ជមាននៃវិបត្តិជំងឺកូវីដ-១៩ មកលើវិស័យជំរុញកំណើន សេដ្ឋកិច្ចសំខាន់ៗផងដែរ ។ ជាក់ស្តែង, គិតត្រឹមខែកុម្ភៈ ឆ្នាំ២០២១, ចំនួនភ្ញៀវទេសចរអន្តរជាតិ, ការនាំចេញសម្លៀកបំពាក់, សកម្មភាពនៅក្នុងវិស័យសំណង់និងទុនវិនិយោគពីបរទេស បាននិងកំពុងបន្តធ្លាក់ចុះ ។ ទោះបីយ៉ាងនេះក្តី, ការនាំចេញ ក្រៅពីផលិតផលកាត់ដេរ ជាពិសេស កង់, គ្រឿងបន្លំអេឡិចត្រូនិក, ផលិតផលពីឈើ និងផលិតផលកសិកម្មផ្សេងទៀត បាន បន្តរក្សាកំណើនល្អ ។

២. ថ្លៃទំនិញចាំបាច់មួយចំនួនក្នុងខែ កុម្ភៈ ឆ្នាំ២០២១ បានកើនឡើងគួរឱ្យកត់សម្គាល់ក្នុងនោះ៖ (១). នៅលើ ទីផ្សារកម្ពុជា, ប្រេងសាំងធម្មតាថ្លៃជាមធ្យម ៣ ៤៥០ រៀល/លីត្រ បានកើនឡើង ៥,៣៤% និងប្រេងម៉ាស៊ូតថ្លៃជាមធ្យម ៣ ១២៥ រៀល/លីត្រ បានកើនឡើង ៥,០៥% ធៀបនឹងខែមុន និង (២). នៅលើទីផ្សារអន្តរជាតិ, ប្រេងឆៅ (Brent) ថ្លៃជាមធ្យម ៦១,៩៦ ដុល្លារ/បារ៉ែល បានកើនឡើង ១៣,៥៨% និងប្រេងឆៅ (WTI) ថ្លៃជាមធ្យម ៥៩,០៦ ដុល្លារ/បារ៉ែល កើនឡើង ១៣,៣៦% ធៀបនឹងខែមុន ។

៣. ក្នុងរយៈពេល ២ខែ ឆ្នាំ២០២១, ការនាំចេញទំនិញរបស់កម្ពុជា នៅតែបន្តមានកំណើនអវិជ្ជមាន ពោលគឺ សម្រេច បានក្នុងទំហំទឹកប្រាក់ចំនួន ២ ៥៤៣ លានដុល្លារ បានធ្លាក់ចុះ ០,៨% ធៀបនឹងរយៈពេលដូចគ្នាឆ្នាំមុន ដោយសារការ ធ្លាក់ចុះនៃការនាំចេញផលិតផលវាយភក្តិ ១២,២% និងអង្ករ ៣១,៤% ។ ទន្ទឹមនេះ, ការនាំចូលទំនិញរបស់កម្ពុជា មាន សន្ទុះឡើងវិញ ពោលគឺ សម្រេចបានក្នុងទំហំទឹកប្រាក់ចំនួន ៤ ៦៦៦ លានដុល្លារ បានកើនឡើង ៣៥,៤% ធៀបនឹងរយៈពេល ដូចគ្នាឆ្នាំមុន ។ ជារួម ទោះបីជាការនាំចេញផលិតផល មិនមែនកាត់ដេរ បាននិងកំពុងរក្សាកំណើនល្អយ៉ាងណាក៏ដោយ ក៏សង្កេតឃើញថា ការនាំចេញសរុបនឹងអាចបន្តធ្លាក់ចុះ ដោយសារការរីករាលដាលខ្លាំងនៃជំងឺកូវីដ-១៩ ចូលក្នុងសហគមន៍ (ព្រឹត្តិការណ៍សហគមន៍ ២០ កុម្ភៈ) ក្នុងប្រទេសកម្ពុជា ដែលអាចធ្វើឱ្យប៉ះពាល់ដល់ដំណើរការផលិតកម្មធ្ងន់ធ្ងរ ។

៤. ក្នុងរយៈពេល ២ខែ ឆ្នាំ២០២១, ស្ថានភាពទេសចរណ៍ នៅតែមិនទាន់មានភាពប្រសើរឡើងនៅឡើយ, ជាក់ស្តែង កម្ពុជាទទួលបានភ្ញៀវទេសចរអន្តរជាតិសរុប ៤១ ពាន់នាក់ បានធ្លាក់ចុះ ៩៥,៦% ធៀបនឹងរយៈពេលដូចគ្នាឆ្នាំមុន ក្នុងនោះ ភ្ញៀវទេសចរចិនមានចំនួន ៩ ពាន់នាក់ (ស្មើ ២៣,២% នៃភ្ញៀវទេសចរអន្តរជាតិសរុប) បានធ្លាក់ចុះ ៩៥,០% ស្របពេល ដែលភ្ញៀវទេសចរអន្តរជាតិ ដែលមកទស្សនាប្រទេសកម្ពុជាខ្ពស់បំផុតទាំង ១០ ក៏មានកំណើនអវិជ្ជមានផងដែរ ។ ជាការ សន្និដ្ឋាន កំណើនភ្ញៀវទេសចរក្នុងត្រីមាសទី ១ ឆ្នាំ២០២១ អាចនឹងបន្តការធ្លាក់ចុះខ្លាំងដោយសារ ព្រឹត្តិការណ៍សហគមន៍ (ព្រឹត្តិការណ៍ ២០កុម្ភៈ) ដែលធ្វើឱ្យរាជរដ្ឋាភិបាលកំណត់ពេលវេលាក្នុងការធ្វើដំណើរ ។

៥. ក្នុងរយៈពេល ២ខែ ឆ្នាំ២០២១, គម្រោងសាងសង់បានចាប់ផ្តើមឡើងជាបណ្តើរៗ ក្នុងនោះចំនួនគម្រោង ដែលទទួលបានការអនុញ្ញាតសាងសង់មាន ៨៥៩ គម្រោង បានកើនឡើង ១៣១ គម្រោង ជាពិសេសលើប្រភេទសំណង់ លំនៅដ្ឋាន ស្របពេលដែល តម្លៃគម្រោងមាន ៧៣៧ លានដុល្លារ បានកើន ២៨,០% ធៀបនឹងរយៈពេល ២ខែ ឆ្នាំ២០២០ ។

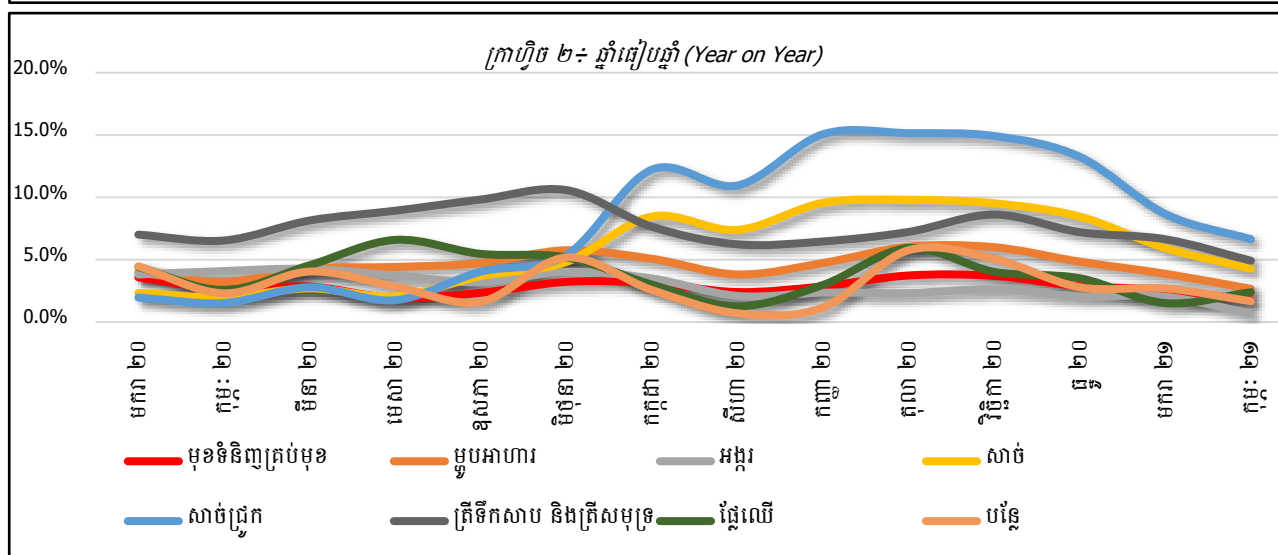
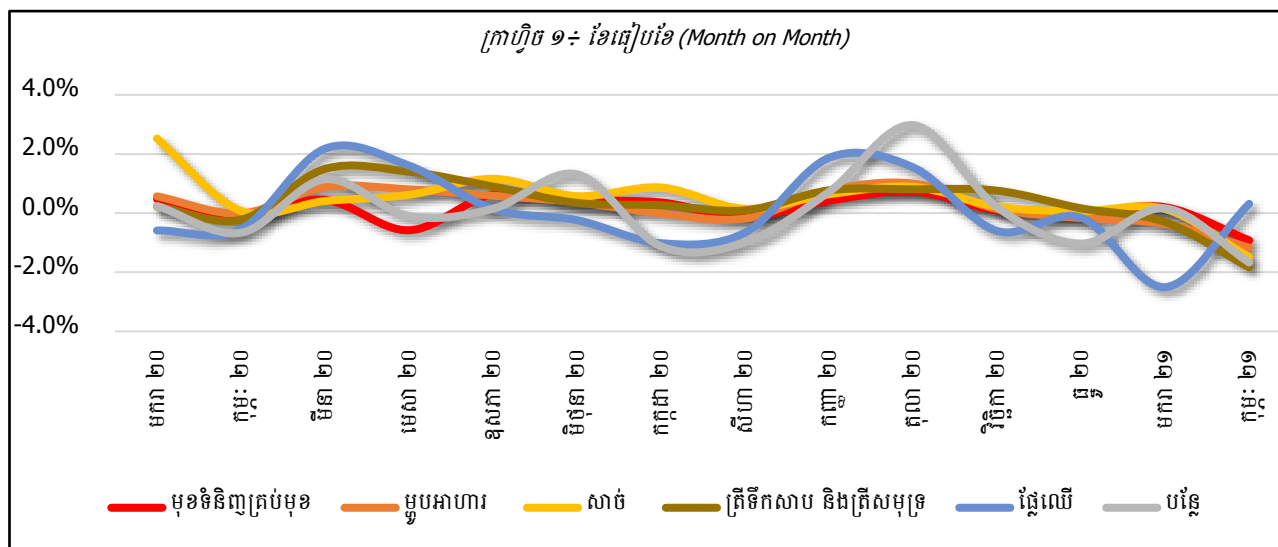
៦. ក្នុងរយៈពេល ២ខែ ឆ្នាំ២០២១, ស្ថានភាពនៃគម្រោងវិនិយោគពុំទាន់ភាពប្រសើរទេ ក្នុងនោះ គម្រោងវិនិយោគ ឯកជនសរុប^១ មានចំនួន ២១ បានធ្លាក់ចុះ ១៥ គម្រោង, លទ្ធភាពបង្កើតកម្លាំងពលកម្មថ្មីចំនួន ១៧ ពាន់នាក់ ធ្លាក់ចុះ ៣៤,៨% និង មានទុនវិនិយោគសរុប ៦២១ លានដុល្លារធ្លាក់ចុះ ២៩,៨% ធៀបនឹងរយៈពេលដូចគ្នាឆ្នាំមុន ។

¹ គម្រោងវិនិយោគឯកជនក្រៅតំបន់សេដ្ឋកិច្ចពិសេស ដែលទទួលបានការអនុញ្ញាតដោយក្រុមប្រឹក្សាអភិវឌ្ឍន៍កម្ពុជា។

៧. តាមទិន្នន័យផ្លូវការពីវិទ្យាស្ថានជាតិស្ថិតិ (NIS) នៅខែកុម្ភៈ ឆ្នាំ២០២១, សន្ទស្សន៍ថ្លៃទំនិញប្រើប្រាស់ និង សេវាកម្មនៅរាជធានីភ្នំពេញ បានធ្លាក់ចុះបន្តិចក្នុងអត្រា ០,៩% ធៀបនឹងខែមុន ប៉ុន្តែបានកើនឡើងក្នុងអត្រា ១,៧% បើធៀបនឹងខែដូចគ្នាឆ្នាំមុន ។ នៅខែកុម្ភៈ ឆ្នាំ២០២១ នេះ, សន្ទស្សន៍ថ្លៃអាហារ (Year on Year) នៅតែបន្តកើនឡើង ក្នុងអត្រា ២,៧% ក្នុងនោះ សន្ទស្សន៍ថ្លៃសាច់ កើនឡើង ៤,៣% (សាច់ជ្រូក កើនឡើង ៦,៦%, សាច់គោស្រស់ កើនឡើង ២,១%, និងសាច់ទាស្រស់ កើនឡើង ២,២%) ។ ជាការសន្និដ្ឋាន ថ្លៃម្ហូបអាហារក្នុងត្រីមាសទី១ ឆ្នាំ២០២១ នេះ អាចនឹង កើនឡើងក្នុងកម្រិតមួយដែលមិនទាន់អាចទាញអត្រាអតិផរណាកើនឡើងខ្លាំងនៅឡើយទេ ។ ទន្ទឹមនេះ ថ្លៃប្រេងឥន្ធនៈនៅ មានកម្រិតទាបនៅឡើយ ដែលប្រការនេះនឹងធ្វើឱ្យអត្រាអតិផរណារួម (overall inflation rate) ស្ថិតក្នុងកម្រិតដែល អាចគ្រប់គ្រងបាន ។

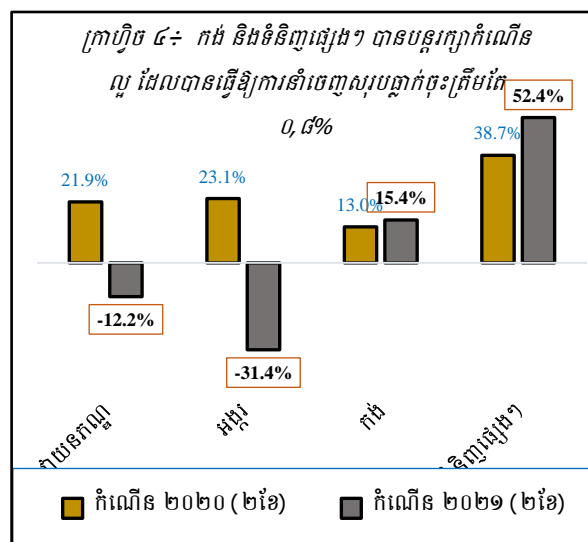
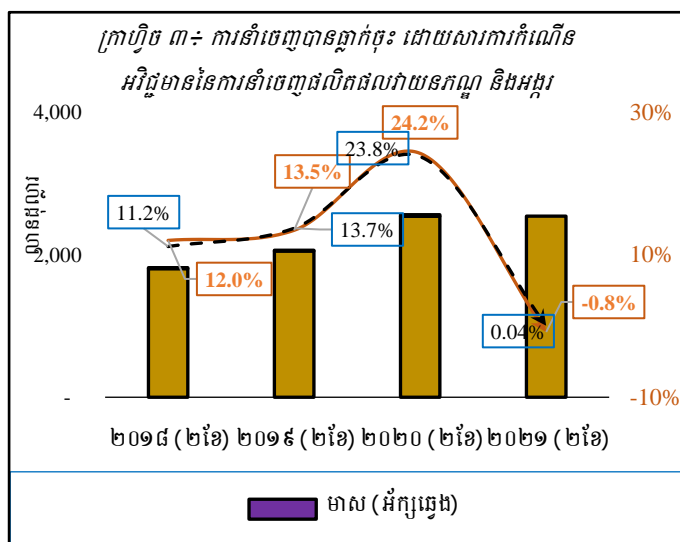
១. ទិដ្ឋភាពសេដ្ឋកិច្ចកម្ពុជា / Cambodia economic trends

១.១. ស្ថានភាពសន្ទស្សន៍ថ្លៃទំនិញប្រើប្រាស់ / Consumer price index



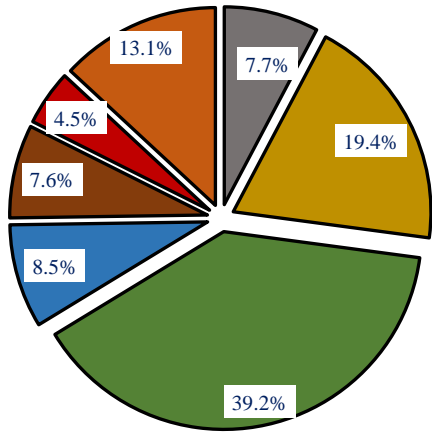
ប្រភព ÷ វិទ្យាស្ថានជាតិស្ថិតិ NIS

១.២. វិស័យពាណិជ្ជកម្ម / Trade



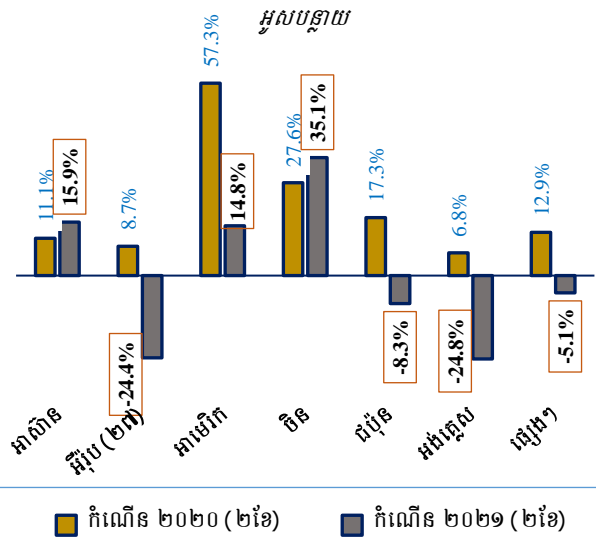
ប្រភព ÷ ស្ថិតិទំហំពាណិជ្ជកម្មអន្តរជាតិ, អគ្គនាយកដ្ឋានគយនិងរដ្ឋាករកម្ពុជា

ក្រាហ្វិច ៥៖ ទីផ្សារអាមេរិក, សហភាពអឺរ៉ុប និងចិនបានរួមចំណែកធំក្នុងទីផ្សារនាំចេញសរុបរបស់កម្ពុជា

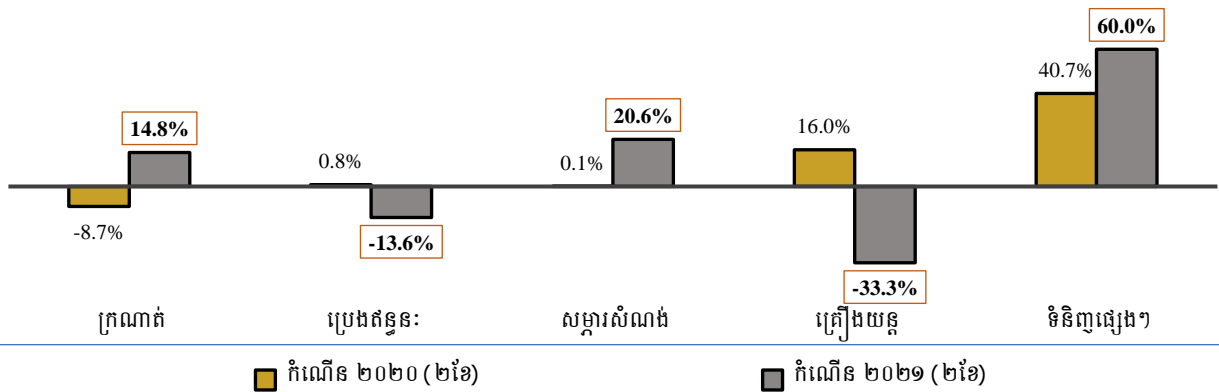


- អាស៊ាន
- អឺរ៉ុប (២៧)
- អាមេរិក
- ចិន
- ជប៉ុន
- អង់គ្លេស
- ផ្សេងៗ

ក្រាហ្វិច ៦៖ ចិន, អាស៊ាន និងអាមេរិកជាទីផ្សារដ៏មានសក្តានុពល ទោះបីជាការរីករាលដាលនៃជំងឺកូវីដ-១៩នៅតែកំពុង



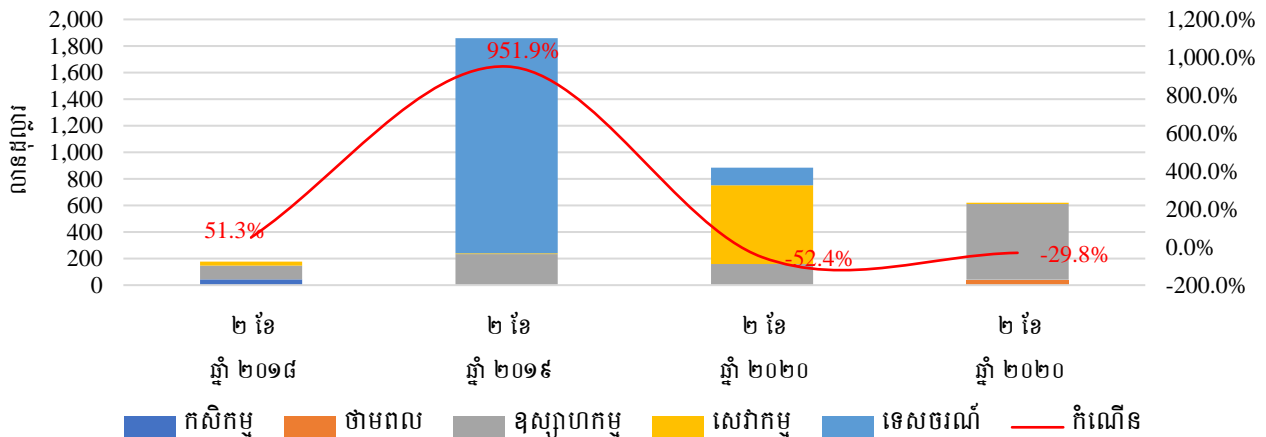
ក្រាហ្វិច ៧៖ ការនាំចូលក្រណាត់ និងសម្ភារសំណង់ បានចាប់ផ្តើមរើបឡើងវិញ



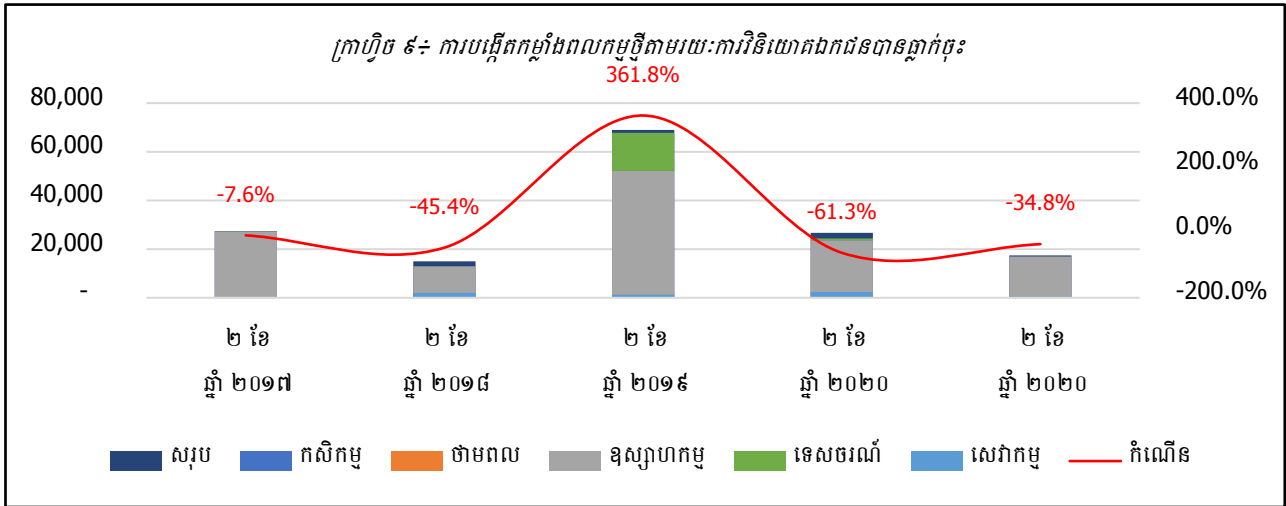
ប្រភព៖ ស្ថិតិទំហំពាណិជ្ជកម្មអន្តរជាតិ, អគ្គនាយកដ្ឋានគយនិងរដ្ឋាករកម្ពុជា

១.៣. ស្ថានភាពវិនិយោគ / Investment

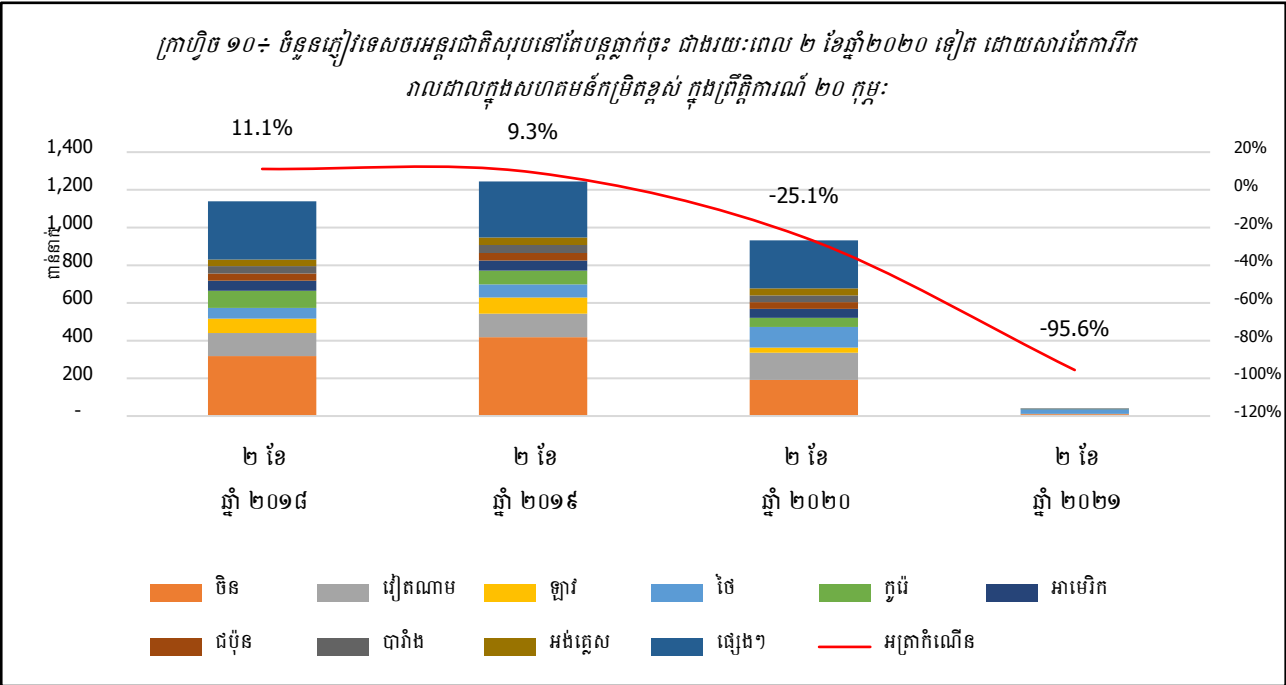
ក្រាហ្វិច ៨៖ ទុនវិនិយោគសរុបនៅតែបន្តបានធ្លាក់ចុះ



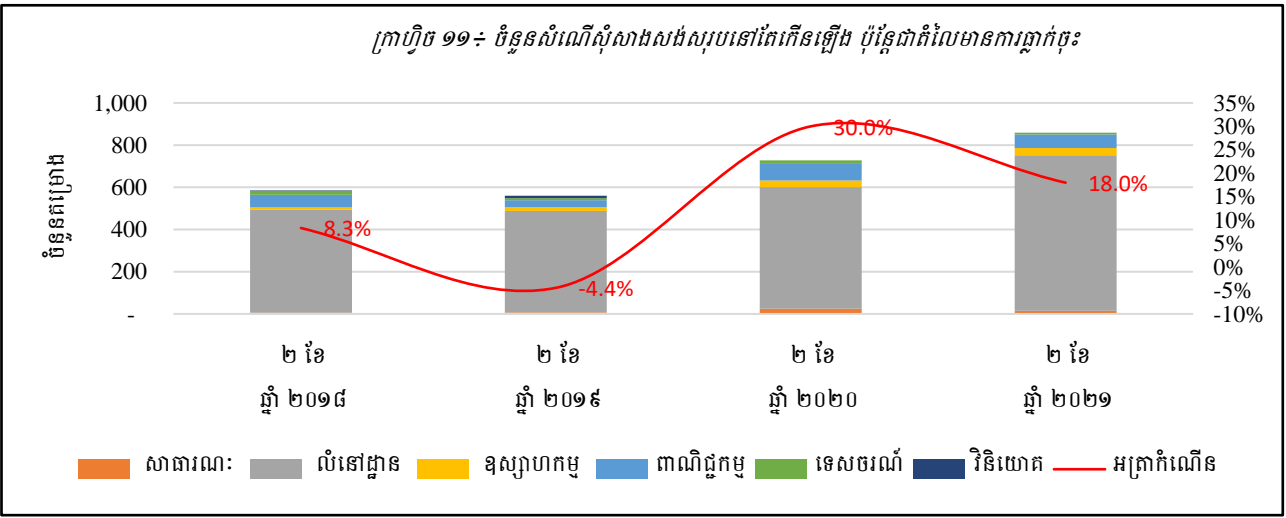
ប្រភព៖ ក្រុមប្រឹក្សាអភិវឌ្ឍន៍កម្ពុជា



ប្រភព៖ ក្រុមប្រឹក្សាអភិវឌ្ឍន៍កម្ពុជា
១.៤. ស្ថានភាពទេសចរណ៍ / Tourism



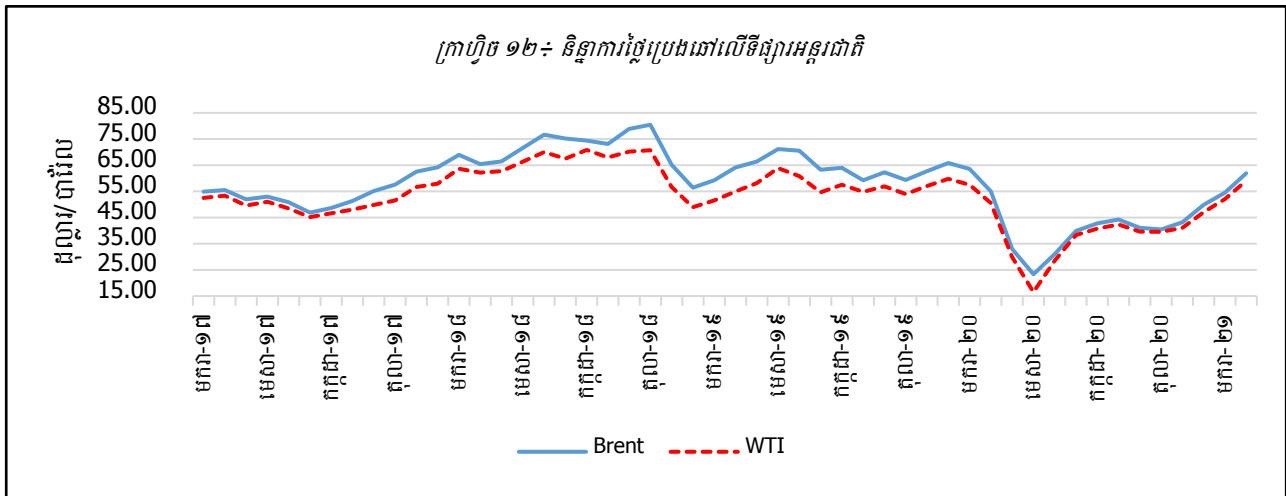
ប្រភព៖ ក្រសួងទេសចរណ៍
១.៥. ស្ថានភាពសំណង់ / Construction



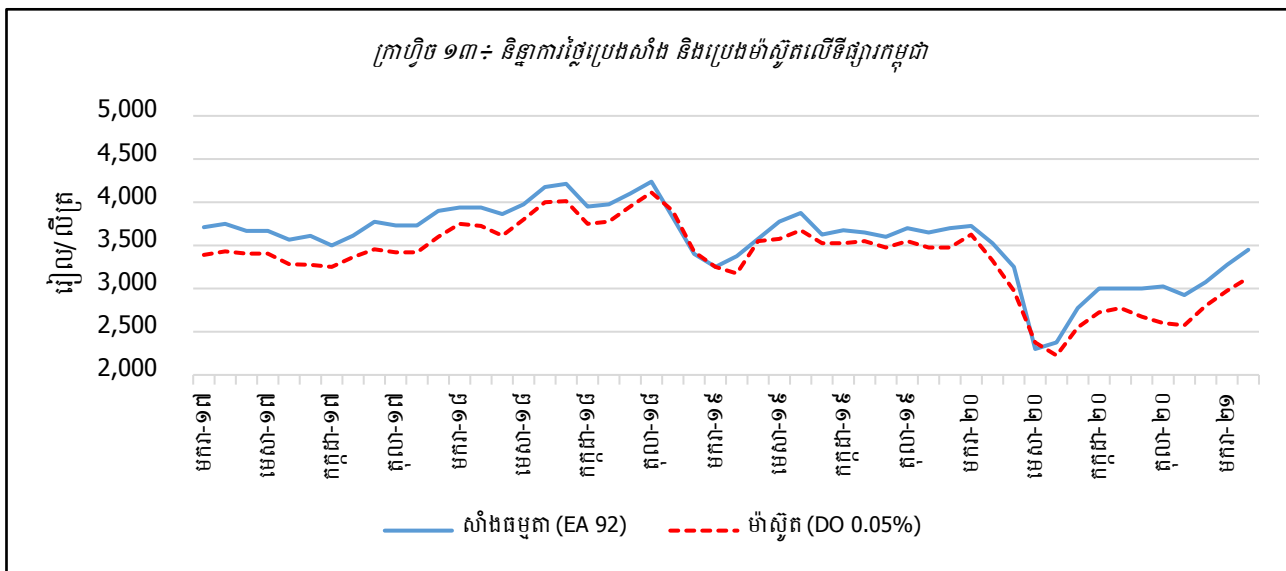
ប្រភព៖ ក្រសួងរៀបចំដែនដី នគរូបនីយកម្ម និងសំណង់

២. វិស័យការផ្គត់ផ្គង់សំខាន់ៗ / Commodity prices

២.១. ថ្លៃប្រេងឥន្ធនៈ

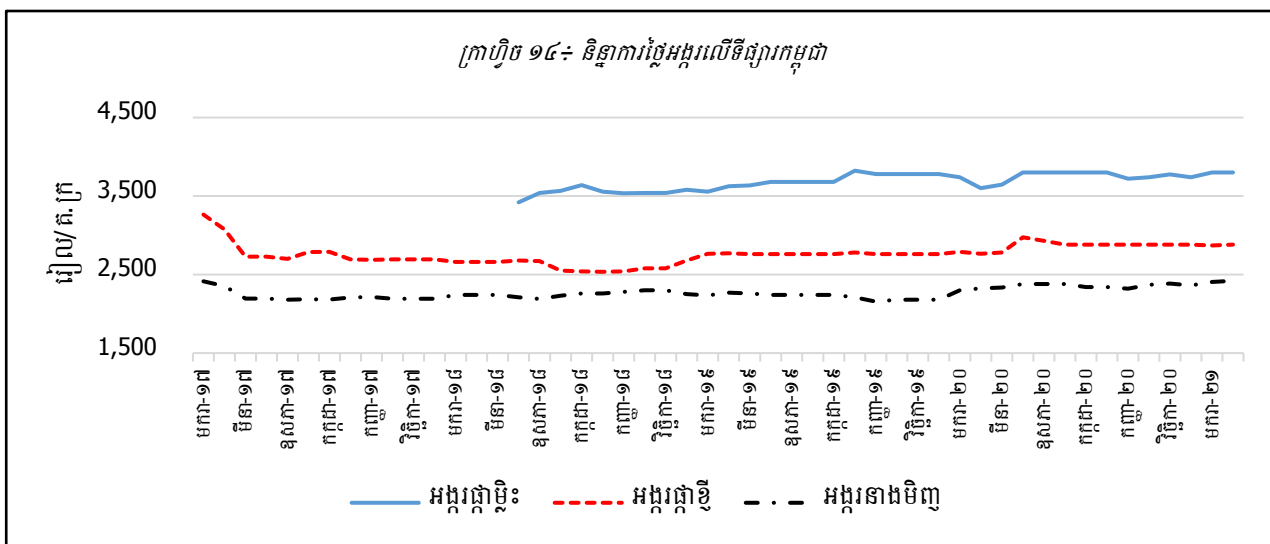


ប្រភព៖ ក្រសួងពាណិជ្ជកម្ម

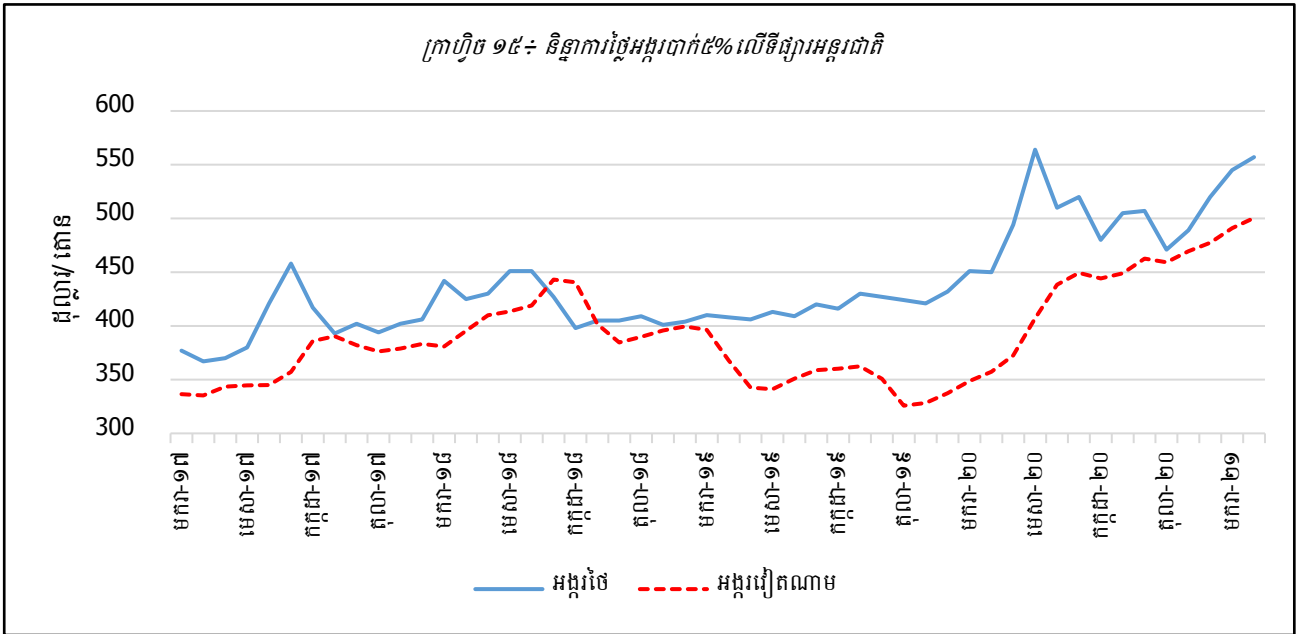


ប្រភព៖ ធនាគារពិភពលោក (Pink Sheet)

២.២. ថ្លៃអង្ករ

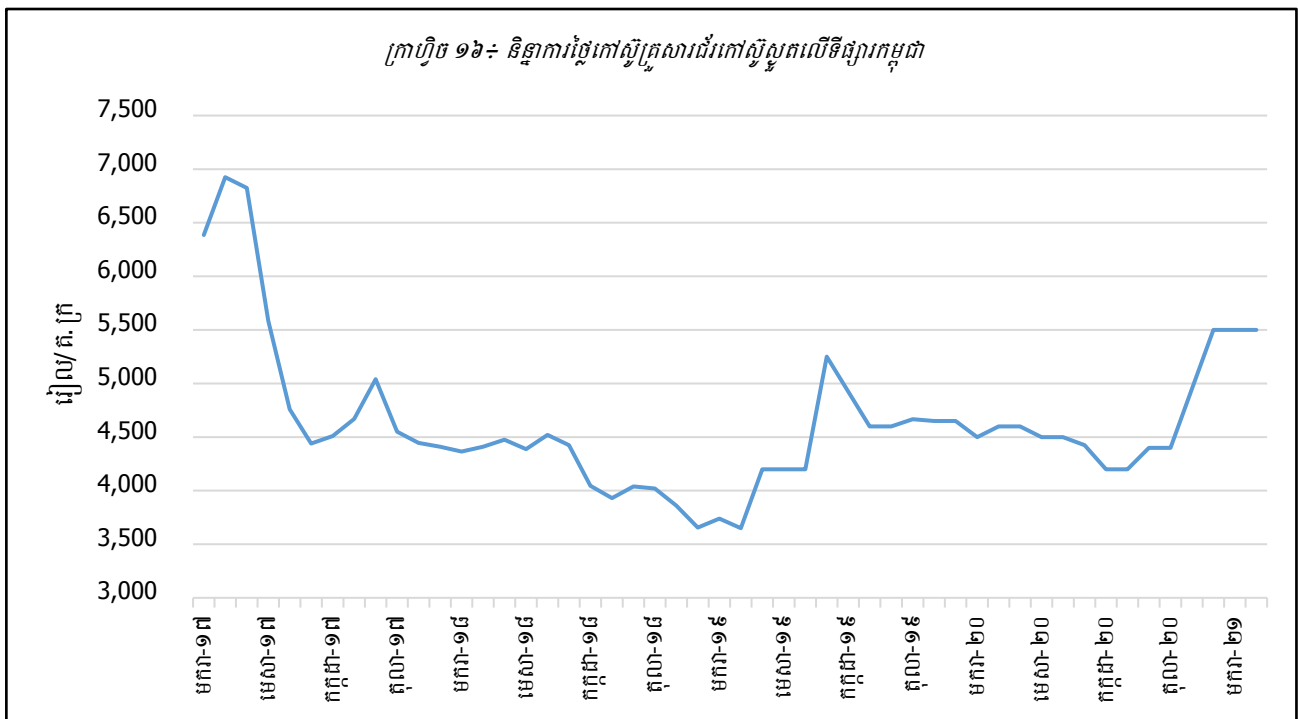


ប្រភព៖ ក្រសួងពាណិជ្ជកម្ម

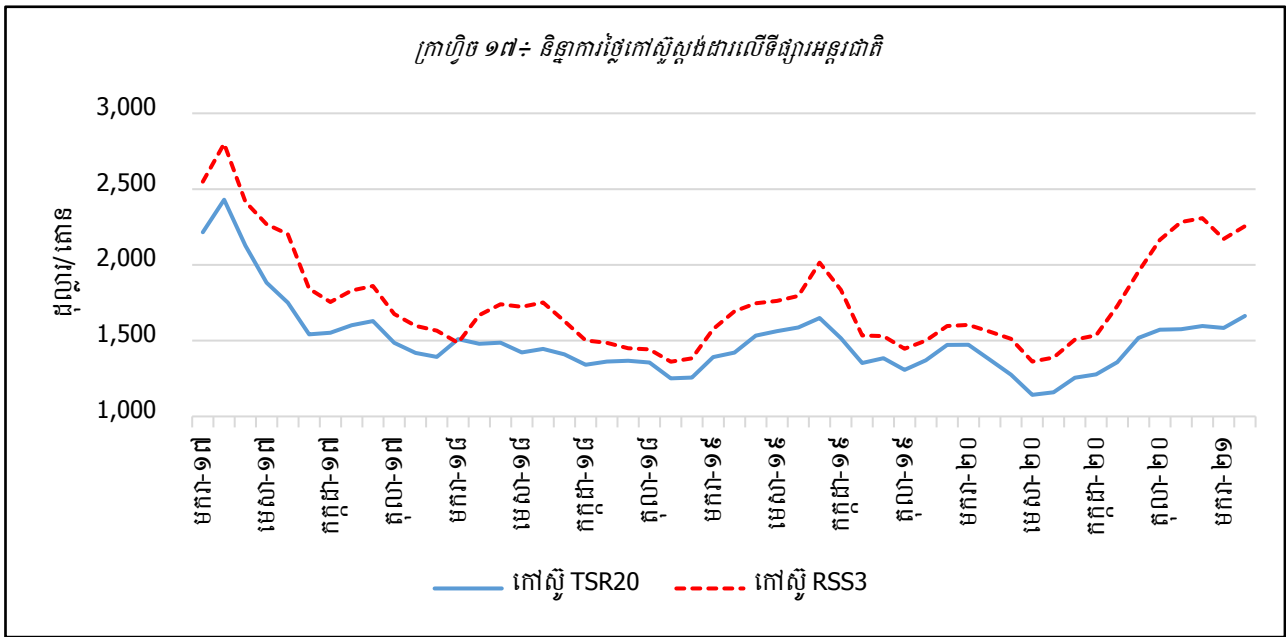


ប្រភព÷ ធនាគារពិភពលោក (Pink Sheet)

២.៣. ថ្លៃកៅស៊ូ

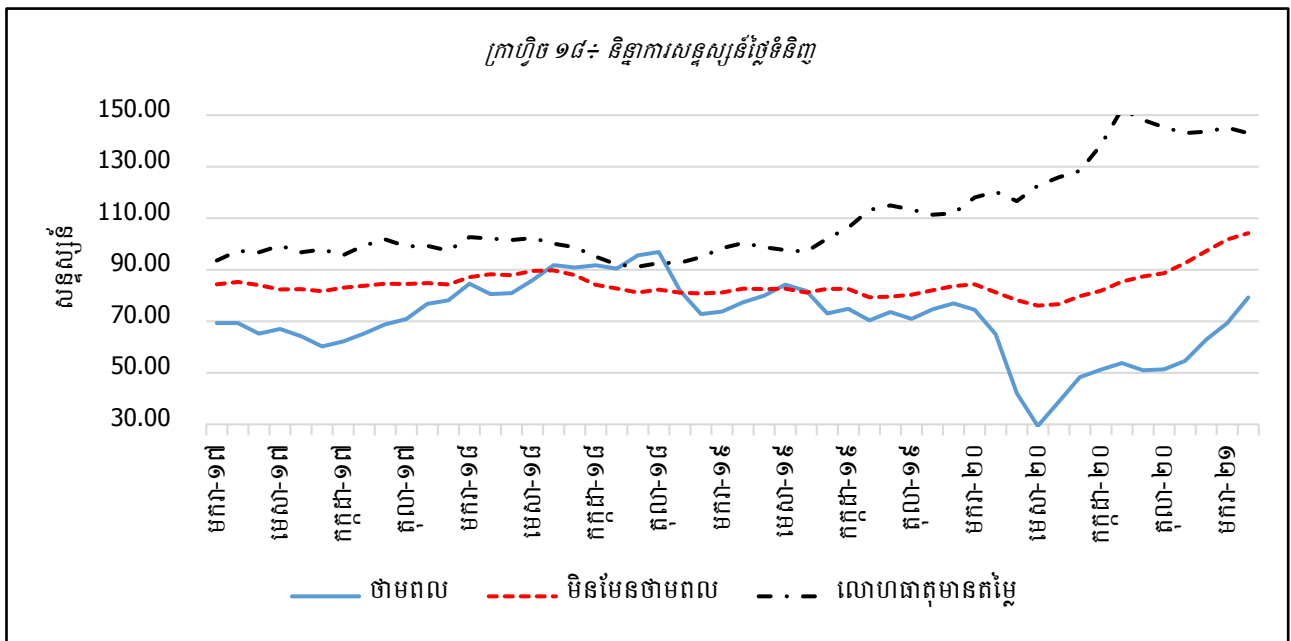


ប្រភព÷ ក្រសួងកសិកម្ម រុក្ខាប្រមាញ់ និងនេសាទ



ប្រភព÷ ធនាគារពិភពលោក (Pink Sheet)

២.៤. សន្ទស្សន៍ថ្លៃទំនិញ



ប្រភព÷ World Bank (Pink Sheet)

កំណត់សម្គាល់

កៅស៊ូ៖

- កៅស៊ូ TSR20: ឬហៅថាកៅស៊ូស្តង់ដារលេខ២០ រួមមានកៅស៊ូ SIR20, SMR20 និង STR20 គឺសំដៅលើកៅស៊ូធម្មជាតិដែលមានសារធាតុផ្សេងៗទៀត២០% ។ កៅស៊ូធម្មជាតិមានច្រើនប្រភេទ ក្នុងនោះកៅស៊ូដែលមានតម្រូវការប្រើប្រាស់ច្រើនជាងគេគឺកៅស៊ូស្តង់ដារ (កៅស៊ូដុំ) និងកៅស៊ូបន្ទុះ។ កៅស៊ូ TSR20 ជាប្រភេទកៅស៊ូដែលបានកែច្នៃក្នុងកម្រិតខ្ពស់ប្រើប្រាស់សម្រាប់ ផលិតកម្មកង់ឡាន បំពង់ទឹកជ័រ កម្រាលជ័រ ស្បែកជើង និងអាវភ្លៀងជាដើម។ កៅស៊ូប្រភេទនេះមានកម្រិតស្អិតទាប ហើយងាយលាយបញ្ចូល ជាមួយសារធាតុដទៃ ដែលធ្វើឱ្យផលិតផលផលិតចេញពីកៅស៊ូនេះមានភាពរឹងមាំ ធន់ និងមិនងាយស៊ីកំរិចរិល ។ ប្រទេសសំខាន់ៗដែលផលិត កៅស៊ូប្រភេទនេះគឺម៉ាឡេស៊ី ថៃ ឥណ្ឌូនេស៊ី វៀតណាម និងចិន។
- កៅស៊ូ RSS (Ribbed Smoked Sheets) បែងចែកជា៦ប្រភេទគឺ ប្រភេទលេខ 1, 2, 3, 4, 5 និងប្រភេទពិសេស មានពណ៌លឿង និងវេចខ្ចប់ជាបន្ទុះ ។ កៅស៊ូប្រភេទ RSS3 ច្រើនផលិតនៅប្រទេសថៃ ឥណ្ឌា និងឥណ្ឌូនេស៊ី ប្រើប្រាស់ជាវត្ថុធាតុដើម សម្រាប់ផលិតសំបកកង់រថយន្ត បំពង់ទឹកជ័រ និងស្បែកជើង ។ កៅស៊ូប្រភេទនេះប្រើប្រាស់ក្នុងឧស្សាហកម្មផលិតសំបកកង់ រថយន្ត និងដែលជាធាតុផ្សំលើស 50% នៃផលិតផល ។

ប្រេងនៅ៖

ប្រេងនៅ Brent, WTI និង Dubai ជាប្រភេទប្រេងនៅធុនស្រាល (Light Crude Oil) ដែលមានការទិញលក់ច្រើនជាងគេ និងជាថ្លៃមូលដ្ឋានក្នុងការទិញលក់កិច្ចសន្យាអនាគត (Future Contract) ។ ប្រេងនៅលើទីផ្សារអន្តរជាតិមានលក្ខណៈខុសគ្នា ទៅតាមប្រភេទដូចជា៖ ប្រភេទប្រេង Brent ច្រើនផលិតនៅតំបន់សមុទ្រអាត្លង់ទិចខាងជើង, ប្រភេទប្រេងរបស់អាមេរិក WTI (West Texas Intermediate) និងប្រភេទប្រេងរបស់អារ៉ាប់ប៊ីសាអ៊ូឌីត Dubai ។ ប្រភេទប្រេងនៅទាំងបីមានលក្ខណៈ ខុសគ្នាទៅតាមកម្រិតភាពស្រាល ហើយប្រភេទប្រេងនៅដែលមានភាពស្រាលជាងគេអាចចម្រាញ់ជាប្រេងឥន្ធនៈបានច្រើន។ API Gravity ត្រូវបានប្រើប្រាស់ វាស់វែងភាពស្រាលនៃប្រភេទប្រេងនៅនីមួយៗ ។ ប្រភេទប្រេងដែលមានកម្រិត API Gravity កាន់តែខ្ពស់គឺជាប្រភេទប្រេងដែលកាន់តែស្រាល និងអាចចម្រាញ់ជាប្រេងឥន្ធនៈបានច្រើន ។

- WTI 40° API
- Brent 38° API
- Dubai 32° API

រៀបចំដោយ

នាយកដ្ឋានស្ថិតិនិងវិភាគសេដ្ឋកិច្ច

អគ្គនាយកដ្ឋានគោលនយោបាយ

ក្រសួងសេដ្ឋកិច្ច និងហិរញ្ញវត្ថុ

ព័ត៌មានផ្សេងៗ សូមទាក់ទងក្រុមការងារ

ទូរស័ព្ទលេខ៖ ០១៧ ៣៦៦ ៥៥៣, ០៧៧ ៨៨ ៩៩ ៩២

ម៉ោងធ្វើការ៖ ៨:០០ ដល់ ១២:០០ព្រឹក និង ២:០០ ដល់ ៥:០០ល្ងាច