

# វិទ្យាសាស្ត្រសេដ្ឋកិច្ច-សង្គម

## Socio-Economic Trends

ខែមករា ឆ្នាំ២០២១ / January 2021

### មាតិកា

	ទំព័រ
ក្រឹមសារសង្ខេប/Executive summary	១
១. និន្នាការសេដ្ឋកិច្ចកម្ពុជា/Cambodia economic trends	៣
១.១. វិស័យពាណិជ្ជកម្ម/Trade	៣
១.២. វិស័យវិនិយោគឯកជន/Private investment	៤
១.៣. វិស័យទេសចរណ៍/Tourism	៤
១.៤. វិស័យសំណង់/Construction	៥
២. និន្នាការថ្លៃទំនិញសំខាន់ៗ/Commodity prices	៥
២.១. ថ្លៃប្រេងឆៅ (Crude oil price: Brent, WTI, Dubai)	៥
២.២. ថ្លៃអង្ករ (Rice price: 5%, 25%, 100% broken)	៦
២.៣. ថ្លៃកៅស៊ូ (Rubber price: TSR20, SGP/MYS)	៧
២.៤. សន្ទស្សន៍ថ្លៃទំនិញ	៧

១. សេដ្ឋកិច្ចសកលក្នុងឆ្នាំ២០២០ ត្រូវបានប៉ាន់ស្មានថាធ្លាក់ចុះក្នុងអត្រា ៣,៥%<sup>១</sup> ដែលបណ្តាលមកពីផលប៉ះពាល់អវិជ្ជមាននៃការរីករាលដាលជំងឺកូវីដ-១៩ លើសកម្មភាពពាណិជ្ជកម្ម, វិនិយោគ និងទេសចរណ៍ ជាដើម ព្រមទាំងបង្កប់ដល់វឌ្ឍនភាពលើការអភិវឌ្ឍសេដ្ឋកិច្ច, សង្គម និងហិរញ្ញវត្ថុ នៅក្នុងតំបន់ និងពិភពលោក ។ ទន្ទឹមនេះ, សេដ្ឋកិច្ចកម្ពុជា បាននិងកំពុងទទួលរងនូវឥទ្ធិពលអវិជ្ជមានពីវិបត្តិជំងឺកូវីដ-១៩ មកលើវិស័យជំរុញកំណើនសេដ្ឋកិច្ចសំខាន់ៗផងដែរ ។ ជាក់ស្តែង, ចំនួនភ្ញៀវទេសចរអន្តរជាតិ, ការនាំចេញសម្លៀកបំពាក់, សកម្មភាពនៅក្នុងវិស័យសំណង់និងទុនវិនិយោគពីបរទេស បាននិងកំពុងបន្តធ្លាក់ចុះក្នុងឆ្នាំ ២០២០ ។ ទោះបីយ៉ាងនេះក្តី, ការនាំចេញក្រៅពីផលិតផលកាត់ដេរ ជាពិសេស កង់, គ្រឿងបន្លំអេឡិចត្រូនិក, ផលិតផលពីឈើ, និងផលិតផលកសិកម្មផ្សេងទៀត បានបន្តរក្សាកំណើនល្អ ។

២. ខែមករា ឆ្នាំ២០២១ ថ្លៃទំនិញចាំបាច់រួមមាន (១). នៅលើទីផ្សារកម្ពុជា, ប្រេងសាំងធម្មតាថ្លៃជាមធ្យម ៣ ២៧៥ រៀល/លីត្រ កើនឡើង ៦,៥០% និងប្រេងម៉ាស៊ូតថ្លៃជាមធ្យម ២ ៩៧៥ រៀល/លីត្រ កើនឡើង ៦,២៥%, ធៀបនឹងខែធ្នូ ឆ្នាំ២០២០ និង (២). នៅលើទីផ្សារអន្តរជាតិ, ប្រេងឆៅ (Brent) ថ្លៃជាមធ្យម ៥៤,៥៥ ដុល្លារ/បារ៉ែល កើនឡើង ៩.៣៨% និងប្រេងឆៅ (WTI) ថ្លៃជាមធ្យម ៥២,១០ ដុល្លារ/បារ៉ែល កើនឡើង ១០,៧៣% ធៀបនឹងខែធ្នូ ឆ្នាំ២០២០ ។

៣. ក្នុងខែមករា ឆ្នាំ ២០២១, ទំហំទឹកប្រាក់នៃការនាំចេញទំនិញរបស់កម្ពុជាមានកំណើនអវិជ្ជមាន ពោលគឺ សម្រេចបានក្នុងទំហំទឹកប្រាក់ចំនួន ១ ៣៤២ លានដុល្លារ (ស្មើនឹង ៤,៧% នៃផលស) បានធ្លាក់ចុះ ០,៥% ធៀបនឹងខែដូចគ្នាឆ្នាំមុន ដែលបណ្តាលមកពីការធ្លាក់ចុះនៃការនាំចេញផលិតផលវាយនភណ្ឌ ១៣,២% និងអង្ករ ២៤,៨% ។ ចំណែកឯ ស្ថានភាពនាំចូលទំនិញរបស់ប្រទេសកម្ពុជា ក្នុងមករា ឆ្នាំ២០២១ ទទួលបានកំណើនវិជ្ជមាន ពោលគឺ សម្រេចបានក្នុងទំហំទឹកប្រាក់ចំនួន ២ ៣៥៣ លានដុល្លារ (ស្មើនឹង ៨,២% នៃផលស) បានកើនឡើង ២២,៦% ធៀបនឹងខែដូចគ្នាឆ្នាំមុន ។

៤. ក្នុងខែមករា ឆ្នាំ២០២១, កម្ពុជាទទួលបានភ្ញៀវទេសចរអន្តរជាតិសរុប ២១ ពាន់នាក់ បានធ្លាក់ចុះ ៩៦,២% ធៀបនឹងខែដូចគ្នាឆ្នាំមុន ។ ការធ្លាក់ចុះនេះ ដោយសារការរីករាលដាលជាសកលនៃជំងឺកូវីដ-១៩ ដែលធ្វើឱ្យភ្ញៀវទេសចរអន្តរជាតិមានការភ័យខ្លាចក្នុងការធ្វើដំណើរ និងការអនុវត្តវិធានការរឹតត្បិតការធ្វើដំណើរពីបណ្តាប្រទេសនានា ។ បន្ថែមលើនេះ, ភ្ញៀវទេសចរចិនមានចំនួន ៥ ពាន់នាក់ (ស្មើ ២៥,២% នៃភ្ញៀវទេសចរអន្តរជាតិសរុប) បានធ្លាក់ចុះ ៨៦,០% នៃភ្ញៀវទេសចរអន្តរជាតិ ដែលមកទស្សនាប្រទេសកម្ពុជា ។

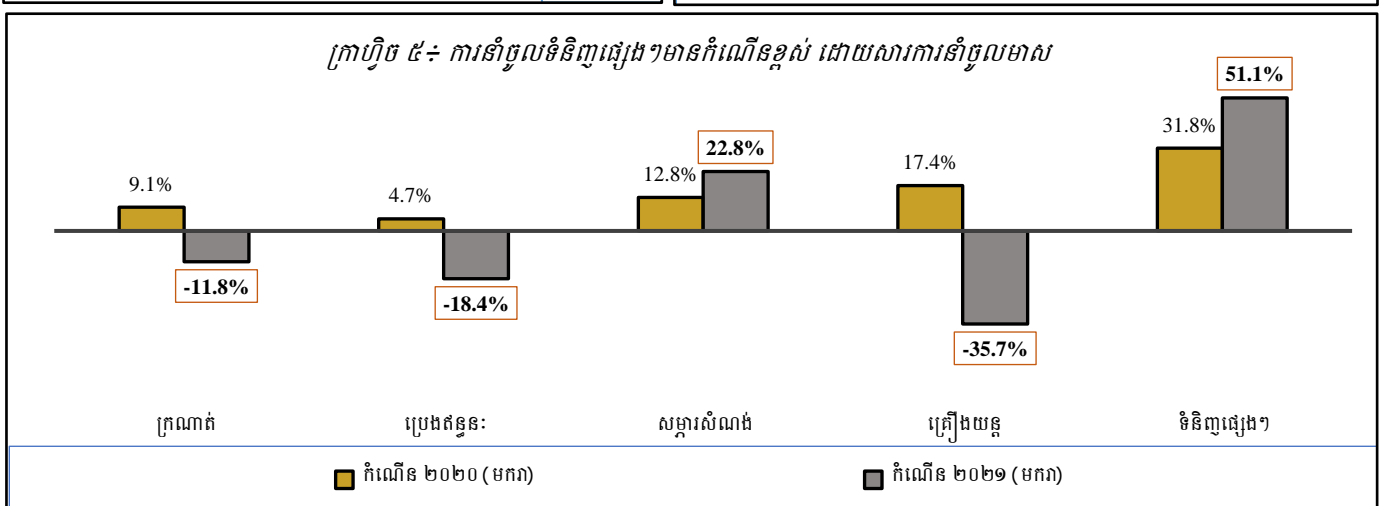
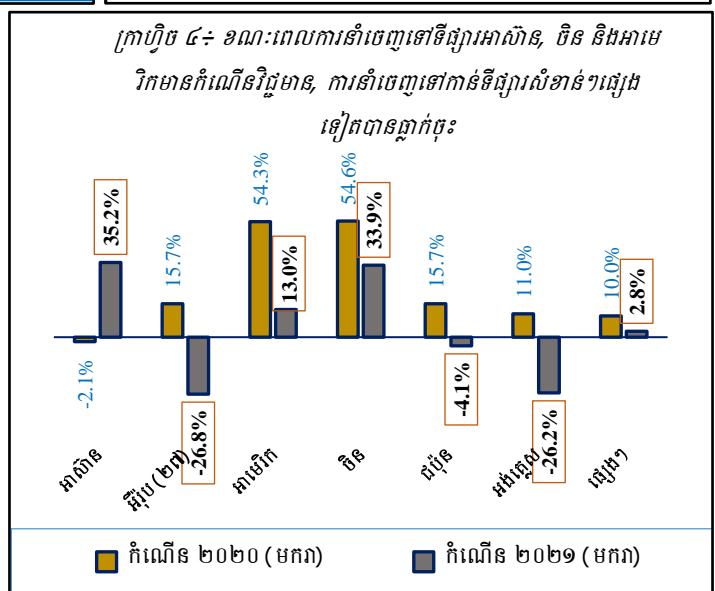
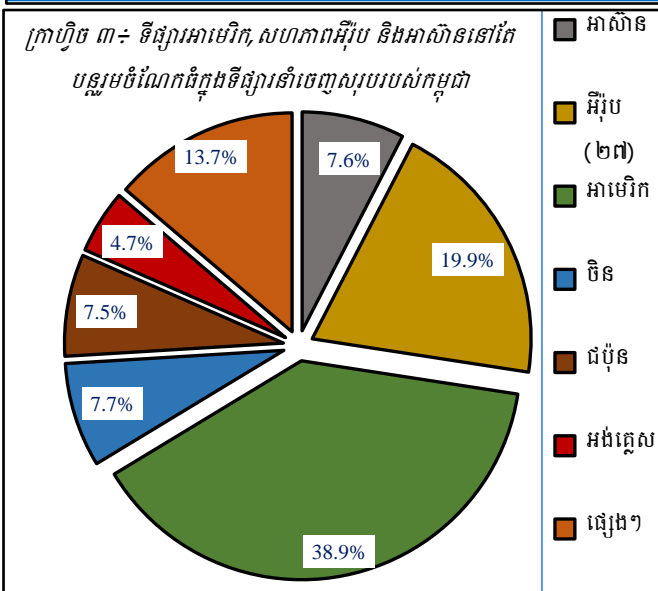
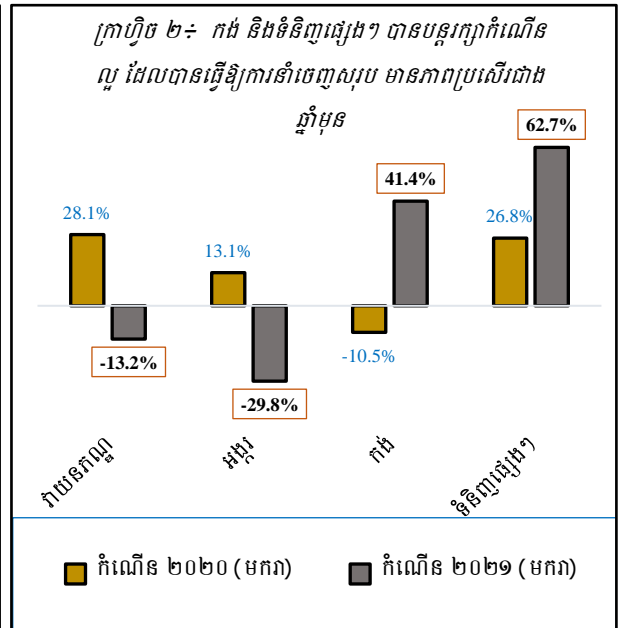
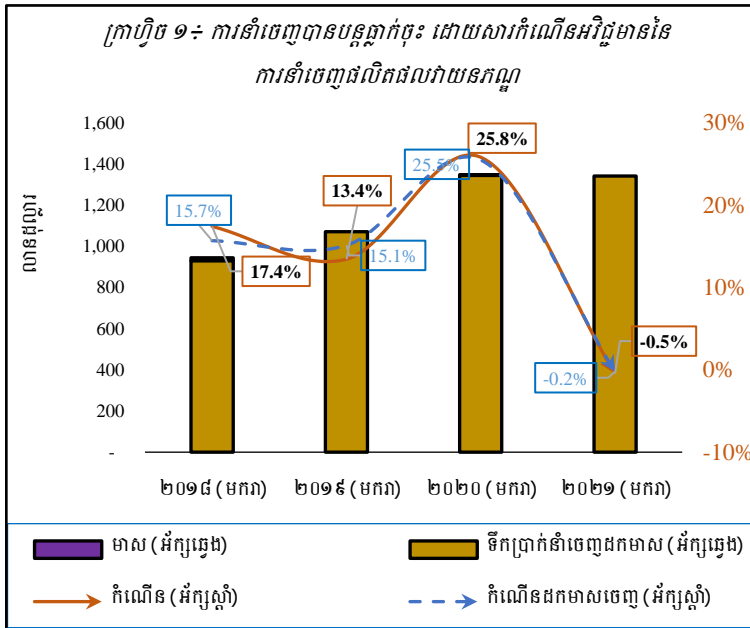
៥. ក្នុងខែមករា ឆ្នាំ២០២១, ចំនួនគម្រោងដែលទទួលបានការអនុញ្ញាតសាងសង់មាន ៤៥៨ គម្រោង បានកើនឡើង ២៥៣ គម្រោង, ប៉ុន្តែបើគិតជាតម្លៃមាន ៨៨៨ លានដុល្លារ បានកើន ២,២% ធៀបនឹងខែមករា ឆ្នាំ ២០១៩ ដែលមានតម្លៃ ៨៦៩ លានដុល្លារ ។ ជាការអង្កេត គម្រោងសាងសង់ ដែលមានកំណើនខ្ពស់ជាងគេ គឺប្រភេទសំណង់លំនៅដ្ឋាន ដែលមានចំនួន ៣៩៥ គម្រោង (កើន ២៤២ គម្រោង) ស្មើនឹង ៨៦,២ % នៃសំណើសុំសាងសង់សរុប ។

៦. ក្នុងខែមករា ឆ្នាំ២០២១, គម្រោងវិនិយោគឯកជនសរុប<sup>២</sup> មានចំនួន ១៣ បានកើន ៤ គម្រោង, លទ្ធភាពបង្កើតកម្លាំងពលកម្មថ្មីចំនួន ១២ ពាន់នាក់ បានកើន ៧៣,៩% និង មានទុនវិនិយោគសរុប ៥៥២ លានដុល្លារបានកើន ១,១៩៩% ធៀបនឹងឆ្នាំមុន ។

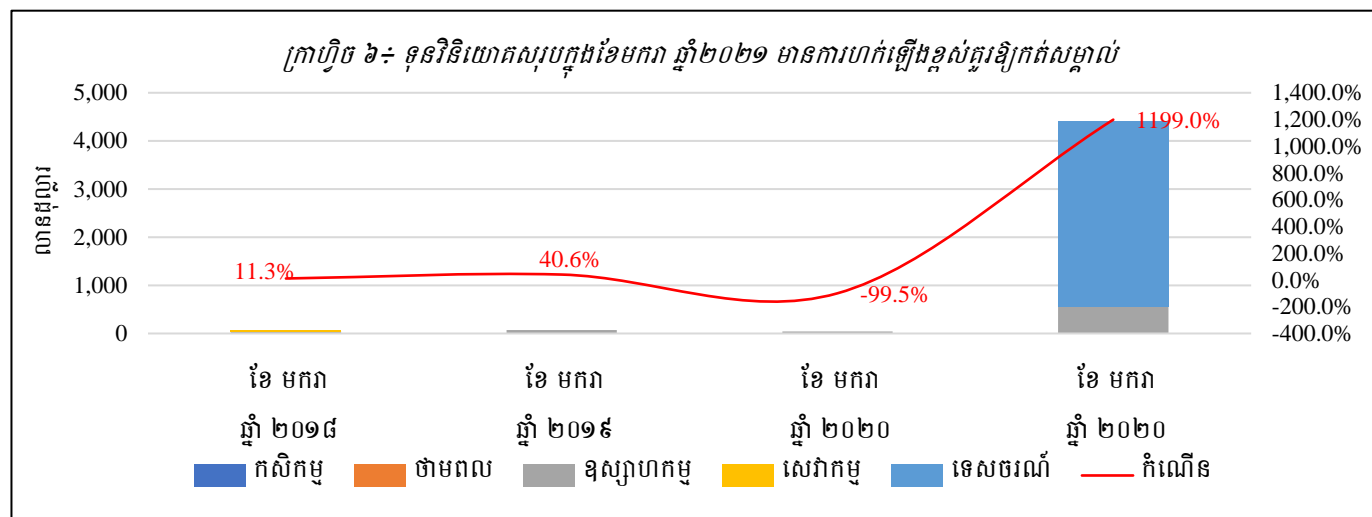
1 ប្រភពទិន្នន័យ៖ ការប៉ាន់ស្មានរបស់អង្គការមូលនិធិវិបត្តិអន្តរជាតិ (IMF) គិតត្រឹមថ្ងៃទី២០ ខែមករា ឆ្នាំ២០២១  
2 គម្រោងវិនិយោគឯកជនក្រៅតំបន់សេដ្ឋកិច្ចពិសេស ដែលទទួលបានការអនុញ្ញាតដោយក្រុមប្រឹក្សាអភិវឌ្ឍន៍កម្ពុជា។

## ១. ទិន្នន័យសេដ្ឋកិច្ចកម្ពុជា / Cambodia economic trends

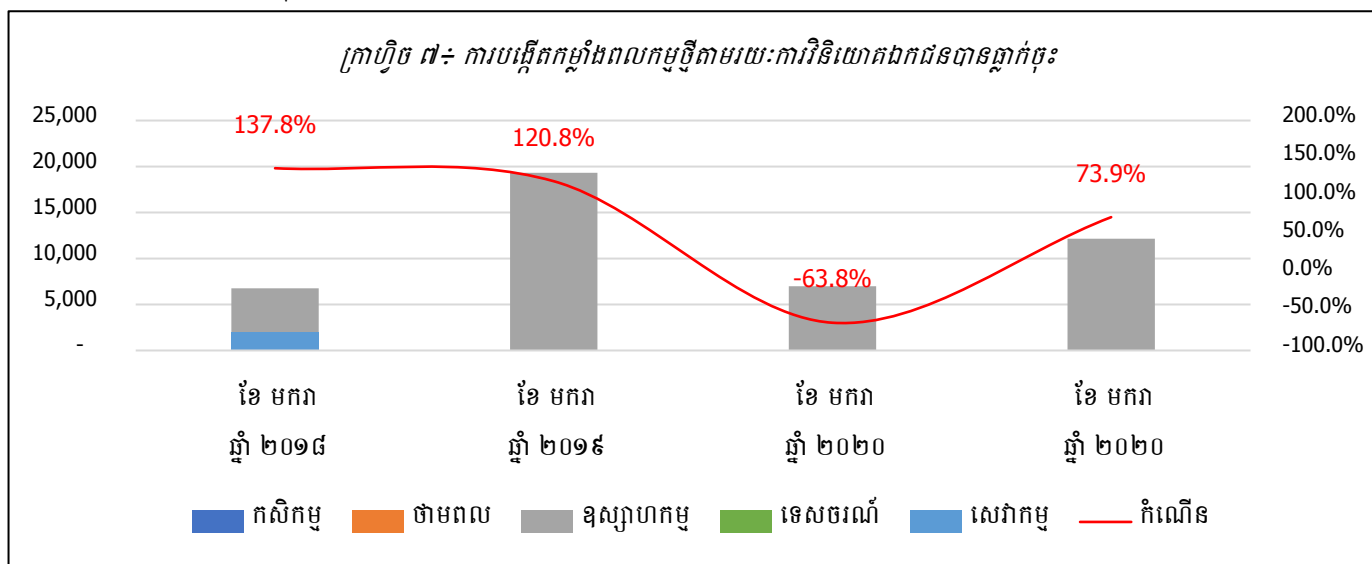
### ១.១. វិស័យពាណិជ្ជកម្ម / Trade



### ១.៣. ស្ថានភាពវិនិយោគ / Investment

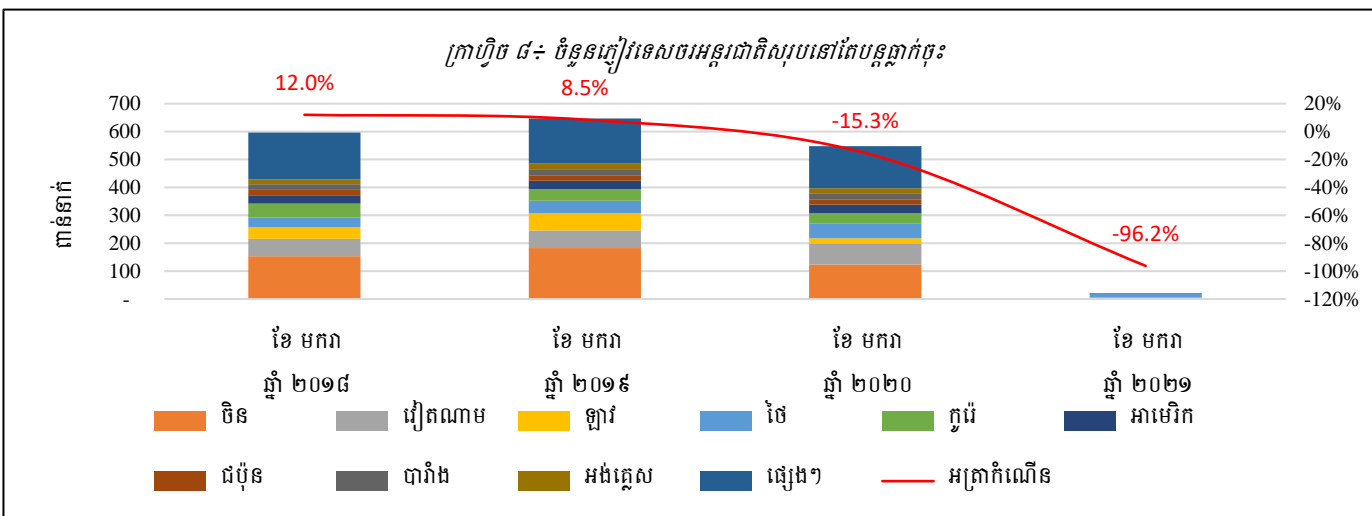


ប្រភព៖ ក្រុមប្រឹក្សាអភិវឌ្ឍន៍កម្ពុជា



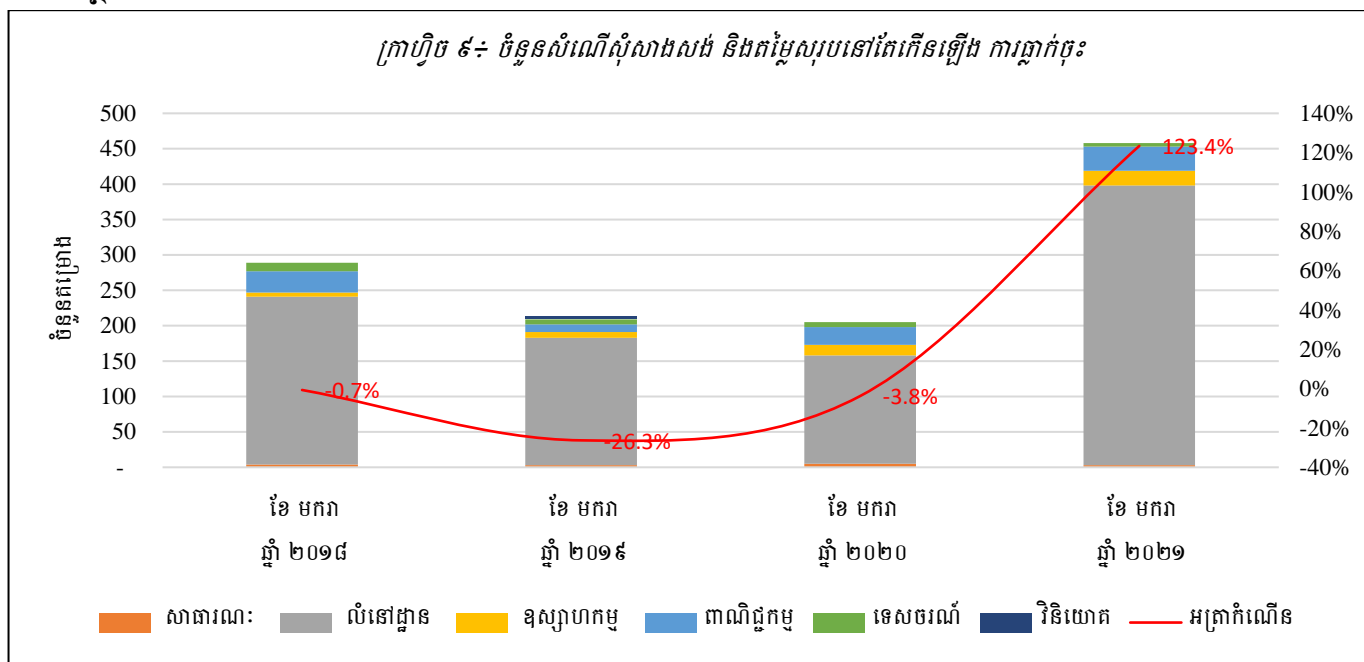
ប្រភព៖ ក្រុមប្រឹក្សាអភិវឌ្ឍន៍កម្ពុជា

### ១.៤. ស្ថានភាពទេសចរណ៍ / Tourism



ប្រភព៖ ក្រសួងទេសចរណ៍

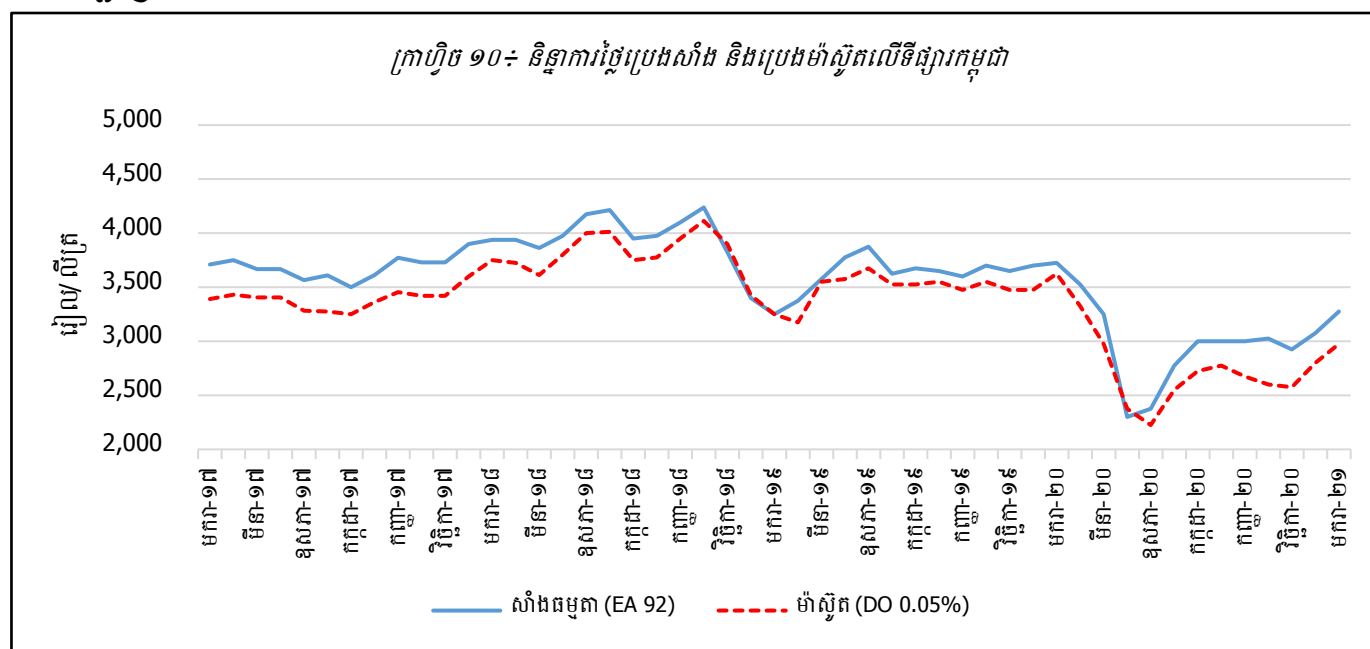
## ១.៥. ស្ថានភាពសំណង់ / Construction



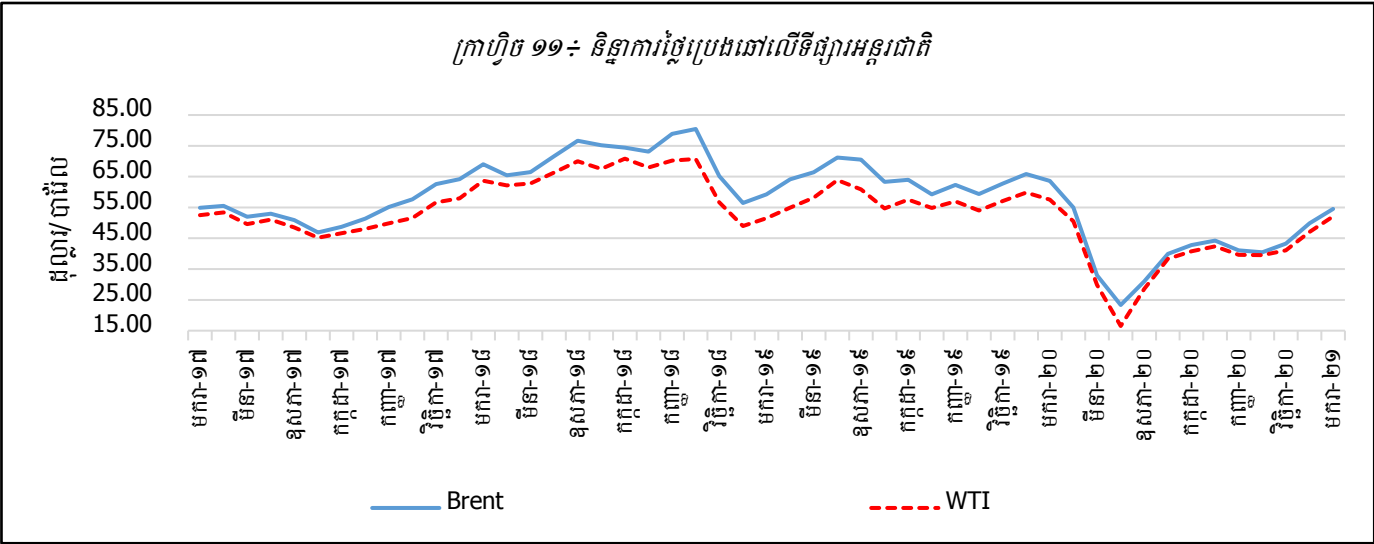
ប្រភព៖ ក្រសួងរៀបចំដែនដី នគរូបនីយកម្ម និងសំណង់

## ២. និទ្ទាភាពថ្លៃទំនិញសំខាន់ៗ / Commodity prices

### ២.១. ថ្លៃប្រេងឆៅ

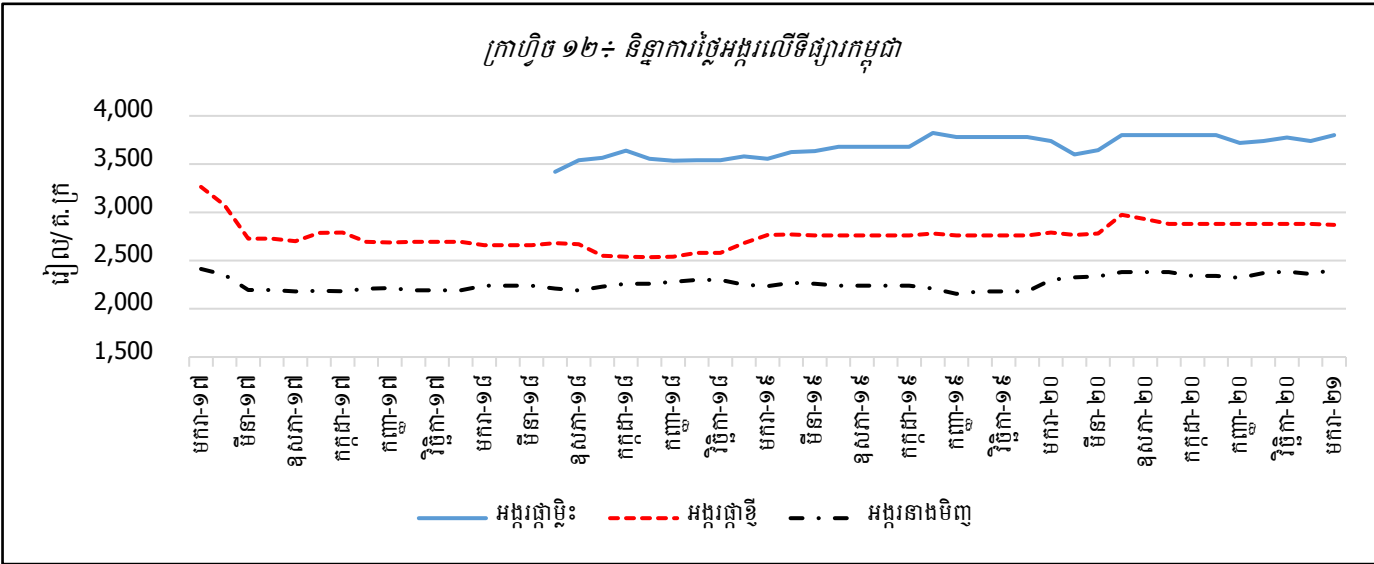


ប្រភព៖ ក្រសួងពាណិជ្ជកម្ម

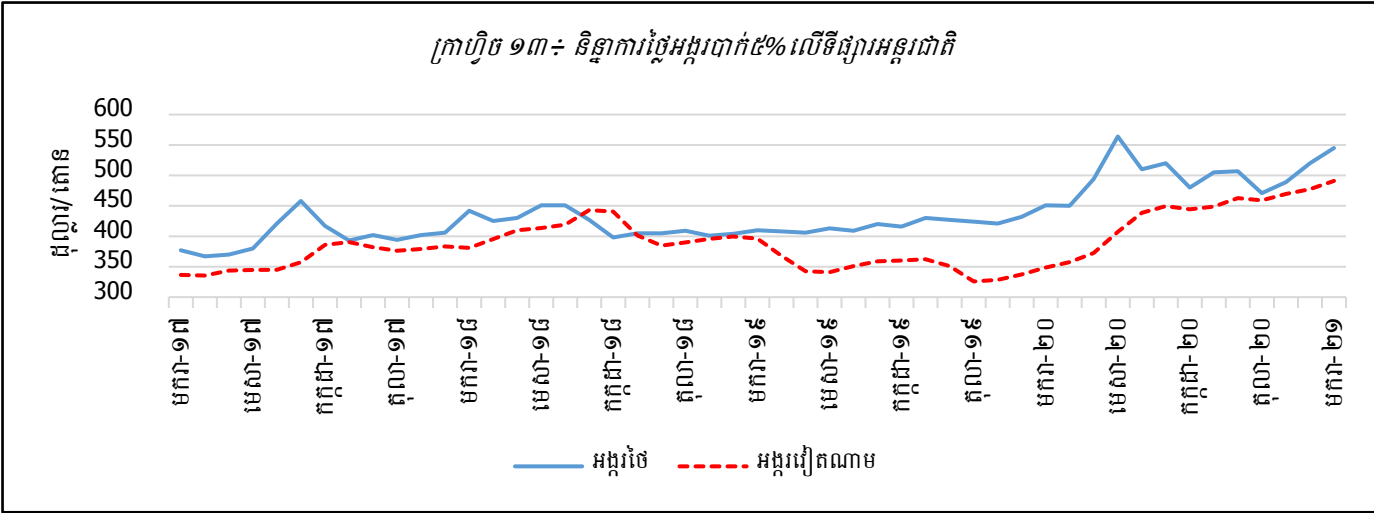


ប្រភព៖ ធនាគារពិភពលោក (Pink Sheet)

២.២ ថ្លៃអគ្គិសនី

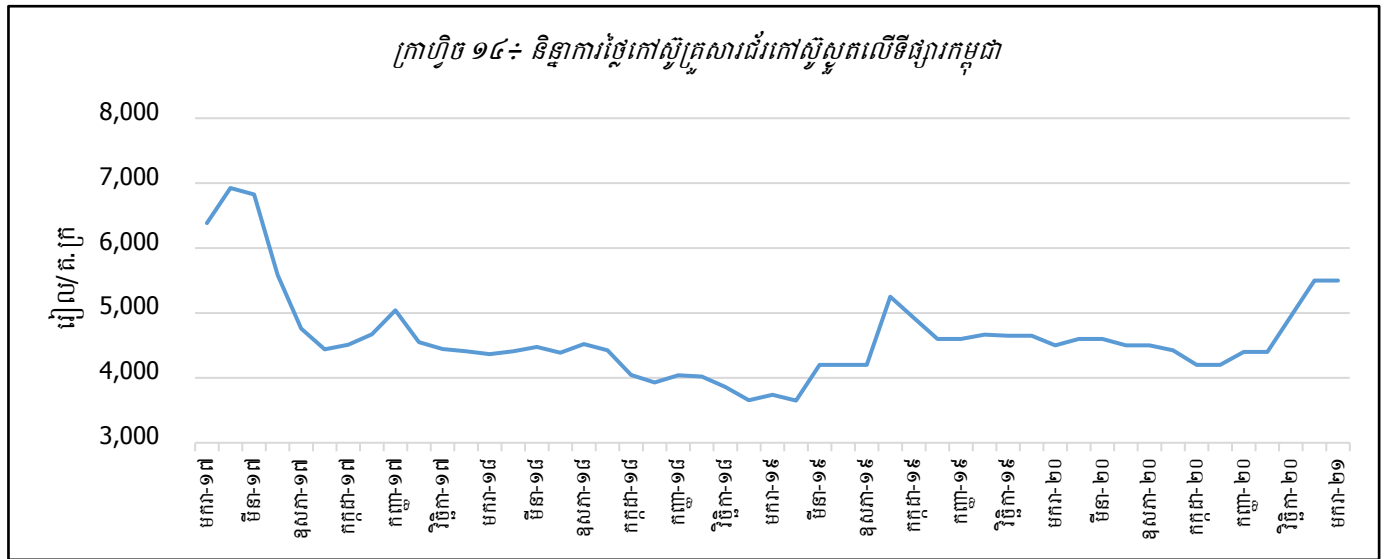


ប្រភព៖ ក្រសួងពាណិជ្ជកម្ម

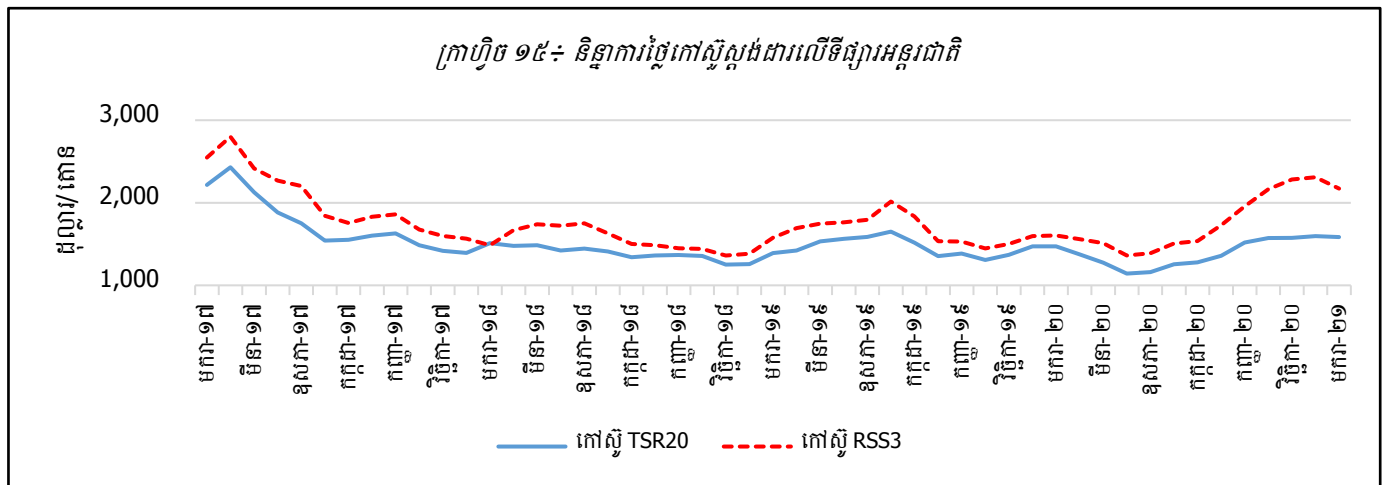


ប្រភព៖ World Bank (Pink Sheet)

## ២.៣. ថ្លៃកៅស៊ូ

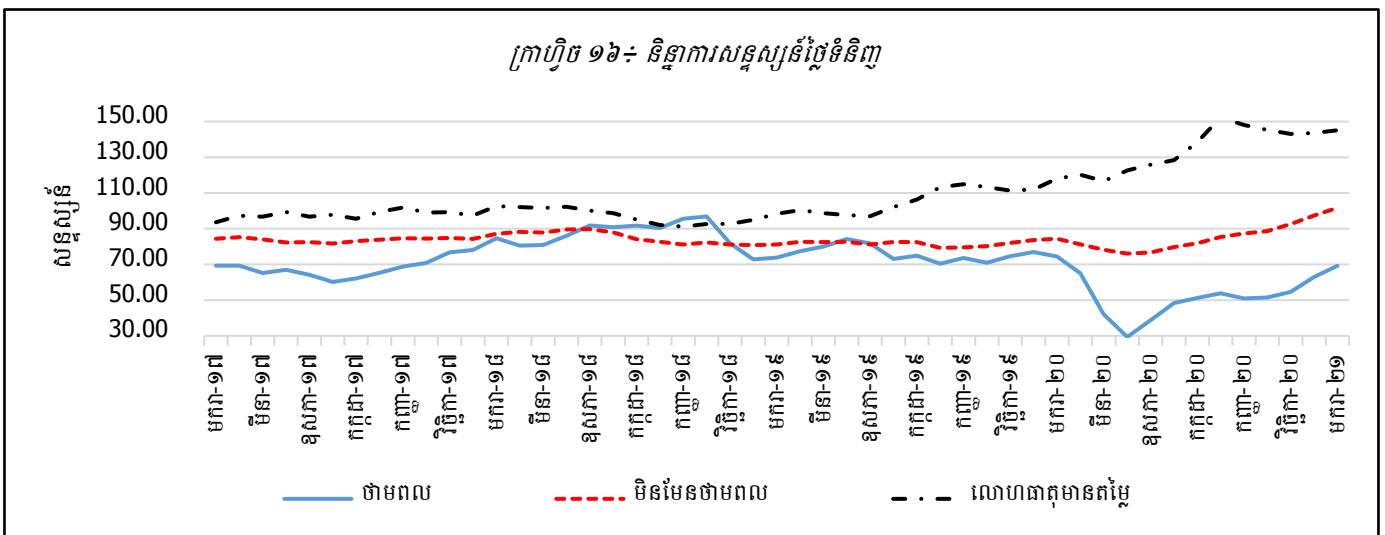


ប្រភព៖ ក្រសួងកសិកម្ម រុក្ខាប្រមាញ់ និងនេសាទ



ប្រភព៖ ធនាគារពិភពលោក (Pink Sheet)

## ២.៤. សន្ទស្សន៍ថ្លៃទំនិញ



ប្រភព៖ ធនាគារពិភពលោក (Pink Sheet)

\*\*\*\*\*

**កំណត់សម្គាល់**

**កៅស៊ូ៖**

- កៅស៊ូ TSR20: ឬហៅថាកៅស៊ូស្តង់ដារលេខ២០ រួមមានកៅស៊ូ SIR20, SMR20 និង STR20 គឺសំដៅលើកៅស៊ូធម្មជាតិដែលមានសារធាតុផ្សេងៗទៀត២០% ។ កៅស៊ូធម្មជាតិមានច្រើនប្រភេទ ក្នុងនោះកៅស៊ូដែលមានតម្រូវការប្រើប្រាស់ច្រើនជាងគេគឺកៅស៊ូស្តង់ដារ (កៅស៊ូដុំ) និងកៅស៊ូបន្ទះ។ កៅស៊ូ TSR20 ជាប្រភេទកៅស៊ូដែលបានកែច្នៃក្នុងកម្រិតខ្ពស់ប្រើប្រាស់សម្រាប់ ផលិតកម្មកងឡាន បំពង់ទឹកជ័រ កម្រាលជ័រ ស្បែកជើង និងអាវភ្លៀងជាដើម។ កៅស៊ូប្រភេទនេះមានកម្រិតស្អិតទាប ហើយងាយលាយបញ្ចូល ជាមួយសារធាតុដទៃ ដែលធ្វើឱ្យផលិតផលផលិតចេញពីកៅស៊ូនេះមានភាពរឹងមាំ ឆន់ និងមិនងាយស៊ីកំរិល ។ ប្រទេសសំខាន់ៗដែលផលិត កៅស៊ូប្រភេទនេះគឺម៉ាឡេស៊ី ថៃ ឥណ្ឌូនេស៊ី វៀតណាម និងចិន។
- កៅស៊ូ RSS (Ribbed Smoked Sheets) បែងចែកជាប្រភេទគឺ ប្រភេទលេខ 1, 2, 3, 4, 5 និងប្រភេទពិសេស មានពណ៌លឿង និងវេចខ្ចប់ជាបន្ទះ ។ កៅស៊ូប្រភេទ RSS3 ច្រើនផលិតនៅប្រទេសថៃ ឥណ្ឌា និងឥណ្ឌូនេស៊ី ប្រើប្រាស់ជាវត្ថុធាតុដើម សម្រាប់ផលិតសំបកកង់រថយន្ត បំពង់ទឹកជ័រ និងស្បែកជើង ។ កៅស៊ូប្រភេទនេះប្រើប្រាស់ក្នុងឧស្សាហកម្មផលិតសំបកកង់ រថយន្ត និងដែលជាធាតុផ្សំលើស 50% នៃផលិតផល ។

**ប្រេងនៅ៖**

ប្រេងនៅ Brent, WTI និង Dubai ជាប្រភេទប្រេងនៅធុនស្រាល (Light Crude Oil) ដែលមានការទិញលក់ច្រើនជាងគេ និងជាថ្លៃមូលដ្ឋានក្នុងការទិញលក់កិច្ចសន្យាអនាគត (Future Contract) ។ ប្រេងនៅលើទីផ្សារអន្តរជាតិមានលក្ខណៈខុសគ្នា ទៅតាមប្រភេទដូចជា៖ ប្រភេទប្រេង Brent ច្រើនផលិតនៅតំបន់សមុទ្រអាត្លង់ទិចខាងជើង, ប្រភេទប្រេងរបស់អាមេរិក WTI (West Texas Intermediate) និងប្រភេទប្រេងរបស់អារ៉ាប់ប៊ីសាអ៊ូឌីត Dubai ។ ប្រភេទប្រេងនៅទាំងបីមានលក្ខណៈ ខុសគ្នាទៅតាមកម្រិតភាពស្រាល ហើយប្រភេទប្រេងនៅដែលមានភាពស្រាលជាងគេអាចចម្រាញ់ជាប្រេងឥន្ធនៈបានច្រើន។ API Gravity ត្រូវបានគេប្រើប្រាស់ វាស់វែងភាពស្រាលនៃប្រភេទប្រេងនៅនីមួយៗ ។ ប្រភេទប្រេងដែលមានកម្រិត API Gravity កាន់តែខ្ពស់គឺជាប្រភេទប្រេងដែលកាន់តែស្រាល និងអាចចម្រាញ់ជាប្រេងឥន្ធនៈបានច្រើន ។

- WTI 40° API
- Brent 38° API
- Dubai 32° API



រៀបចំដោយ

នាយកដ្ឋានស្ថិតិនិងវិភាគសេដ្ឋកិច្ច

អគ្គនាយកដ្ឋានគោលនយោបាយ

ក្រសួងសេដ្ឋកិច្ច និងហិរញ្ញវត្ថុ

ព័ត៌មានផ្សេងៗ សូមទាក់ទងក្រុមការងារ

ទូរស័ព្ទលេខ÷ ០១៧ ៣៦៦ ៥៥៣, ០៧៧ ៨៨ ៩៩ ៩២

ម៉ោងធ្វើការ÷ ៨:០០ ដល់ ១២:០០ព្រឹក និង ២:០០ ដល់ ៥:០០ល្ងាច