



ព្រះរាជាណាចក្រកម្ពុជា
ជាតិ សាសនា ព្រះមហាក្សត្រ

ក្រសួងសេដ្ឋកិច្ច និង ហិរញ្ញវត្ថុ

លេខ.....សហវ/សវស

ការអនុវត្តថវិការដ្ឋ

State Budget execution

ប្រចាំខែមេសា ឆ្នាំ២០២១

ល.រ	មាតិកា	ទំព័រ
១	សេចក្តីសង្ខេបស្តីពីការអនុវត្តថវិការដ្ឋ	១
២	តារាងទី១ ÷ ប្រតិបត្តិការហិរញ្ញវត្ថុរដ្ឋ	២
៣	តារាងទី៥ ÷ ចំណាយតាមក្រសួង-ស្ថាប័ន	៦
៤	កំណត់សម្គាល់ ÷ ការប្រែប្រួលចំណាយការណ៍	៨

១.សេចក្តីសង្ខេបស្តីពីការអនុវត្តវិធានការ ប្រចាំខែមេសា ឆ្នាំ២០២១ (TOFE_GF5M1986)

ឆ្លើយតបនឹងផលប៉ះពាល់នៃការអនុវត្តនៃព្រឹត្តិការណ៍សហគមន៍ ២០កុម្ភៈ រាជរដ្ឋាភិបាល បានដាក់ចេញជាបន្ទាន់នូវ វិធានការអនុវត្តន៍បន្តបន្ទាប់ទាន់ពេលវេលា រួមមាន វិធានការរដ្ឋបាល វិធានការសុខាភិបាល និង វិធានការគោលនយោបាយ សារពើពន្ធ (fiscal measures) ដើម្បីកាត់បន្ថយផលប៉ះពាល់ដល់ការអភិវឌ្ឍសង្គម សេដ្ឋកិច្ច និងជីវភាពប្រជាពលរដ្ឋ។ ជាក់ស្តែង រាជរដ្ឋាភិបាល បានសម្រេចបន្តអនុវត្តវិធានការសារពើពន្ធដូចជា វិធានការបន្ថែម ដើម្បីបន្តគ្រប់គ្រងផលប៉ះពាល់លើវិស័យ សំខាន់ៗ នៃសេដ្ឋកិច្ចនៅក្នុងបរិការណ៍នៃវិបត្តិជំងឺកូវីដ-១៩ (ជំងឺថ្មី), ការធ្វើវិចារណកម្មចំណាយនិងពង្រឹងប្រសិទ្ធភាពចំណាយ ថវិកាថ្នាក់ជាតិ និងដាក់ឱ្យអនុវត្តកម្មវិធីជំនួយសង្គមជាសាច់ប្រាក់ក្រោយពេលបិទខ្ទប់ ដោយមានការតាមដានការអនុវត្តចំណូល និង ចំណាយថវិការដ្ឋដោយយកចិត្តទុកដាក់ជាប្រចាំ។

ការអនុវត្តចំណូលថវិកាជាតិ គិតត្រឹមរយៈពេល ៤ខែ នៃឆ្នាំ២០២១ សម្រេចបានតាមផែនការដែលបានគ្រោង ពោលគឺ សម្រេចបាន ៣៧,៥៤% នៃច្បាប់ហិរញ្ញវត្ថុ។ ទោះជាយ៉ាងនេះក្តី គិតត្រឹមរយៈពេល ៤ខែ នៃឆ្នាំ២០២១ ចំណូលក្នុងស្រុកសរុប ថ្នាក់ជាតិ សម្រេចបាន ៧ ៤៨១,៦៥ ប៊ីលានរៀល ឬធ្លាក់ចុះ ៨,៧១% បើធៀបនឹងលទ្ធផលនៃការអនុវត្តក្នុងឆ្នាំ២០២០។ ក្នុងខែ មេសា ឆ្នាំ២០២១ ចំណូលក្នុងស្រុកសរុបថ្នាក់ជាតិ អនុវត្តបាន ២ ៣៥៣,៩១ ប៊ីលានរៀល ឬស្មើនឹង ១១,៨១% នៃច្បាប់ហិរញ្ញវត្ថុ ដែលក្នុងនោះចំណូលសារពើពន្ធ និងចំណូលមិនមែនសារពើពន្ធ អនុវត្តបាន ១៣,២១% និង ១,៤៤% រៀងគ្នា។ ទន្ទឹមនេះ បើធៀប នឹងខែមេសា ឆ្នាំ២០២០ ចំណូលក្នុងស្រុកសរុបបានធ្លាក់ចុះ ១១,៣៨% ដែលក្នុងនោះចំណូលសារពើពន្ធបានធ្លាក់ចុះ ៨,២៨%។ ជារួម ការអនុវត្តនៃវិបត្តិជំងឺកូវីដ-១៩ ជាពិសេសព្រឹត្តិការណ៍សហគមន៍ ២០កុម្ភៈ បាននិងកំពុងបន្តដាក់សម្ពាធដល់ការសម្រេច គោលដៅប្រមូលចំណូលប្រចាំឆ្នាំ២០២១។

ការអនុវត្តចំណាយសរុបថ្នាក់ជាតិក្នុងរយៈពេល ៤ខែ នៃឆ្នាំ២០២១ សម្រេចបានតាមផែនការគ្រោងបន្តិច ពោលគឺ សម្រេចបាន ២៤,៣១% នៃច្បាប់ហិរញ្ញវត្ថុ ឬបានធ្លាក់ចុះ ១,៨៦% បើធៀបនឹងការអនុវត្តឆ្នាំ២០២០។ ជាក់ស្តែង ការអនុវត្ត ចំណាយសរុបថ្នាក់ជាតិក្នុងរយៈពេល ៤ខែនេះ សម្រេចបាន ៧ ១២៤,៣០ ប៊ីលានរៀល មានសន្ទុះដូចគ្នានឹងការអនុវត្តជាធម្មតាក្នុង រយៈពេលបីឆ្នាំចុងក្រោយបើធៀបនឹងច្បាប់ហិរញ្ញវត្ថុ។ ក្នុងខែមេសា ឆ្នាំ២០២១ ចំណាយសរុបថ្នាក់ជាតិ អនុវត្តបាន ១ ៣៣០,៥៩ ប៊ីលានរៀល ឬស្មើនឹង ៤,៥៤% នៃច្បាប់ហិរញ្ញវត្ថុ។ បើធៀបនឹងខែមេសា ឆ្នាំ២០២០ ការអនុវត្តចំណាយចរន្តលើផ្នែកការពារជាតិ និងសន្តិសុខបានកើនឡើងដល់ ៤៤,៦៣% ខណៈរដ្ឋបាលស៊ីវិលបានថយចុះ ៣៧,៨៩%។ ការអនុវត្តចំណាយឆ្នាំ២០២១ អាច ស្ថិតក្នុងកម្រិតមួយដែលអាចគ្រប់គ្រងបានតាមរយៈការរឹតបន្តឹងចំណាយមិនចាំបាច់ ឬលែងចាំបាច់ និងការបង្វែរមុខសញ្ញាអនុវត្ត ឱ្យចំគោលដៅ ប្រកបដោយបុរេសកម្មដើម្បីបន្តដោះស្រាយផលប៉ះពាល់ការរីករាលដាលនៃជំងឺកូវីដ-១៩។

ស្ថិតក្នុងវិបត្តិជំងឺកូវីដ-១៩ ការអនុវត្តហិរញ្ញប្បទានសរុបថ្នាក់ជាតិ សម្រេចបានតាមផែនការដែលបានគ្រោង ជាពិសេស ការបើកផ្តល់ហិរញ្ញប្បទានទ្វេភាគី សម្រាប់ថវិកាទ្រទ្រង់ (Budget Support)។ គិតត្រឹមរយៈពេល ៤ខែ នៃឆ្នាំ២០២១ ការអនុវត្ត ហិរញ្ញប្បទានពីបរទេសសរុបថ្នាក់ជាតិ សម្រេចបាន ១ ៥២១,៨០ ប៊ីលានរៀល ឬស្មើនឹង ២៩,៦២% នៃច្បាប់ហិរញ្ញវត្ថុ ស្របពេល ប្រាក់បញ្ញើរដ្ឋាភិបាល បានកើនឡើង ១៣៦,៨៩ ប៊ីលានរៀល។



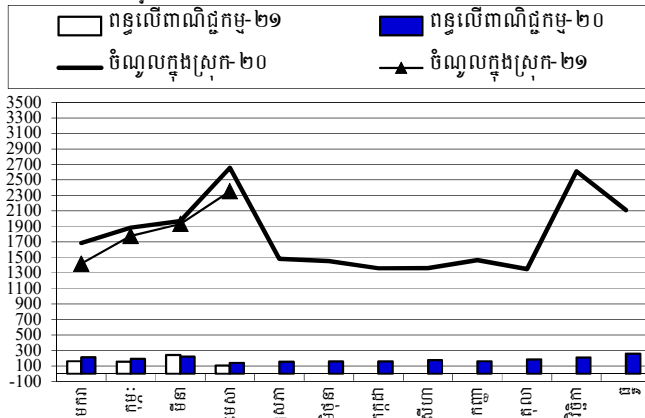
តារាងទី១ ÷ ប្រតិបត្តិការហិរញ្ញវត្ថុឆ្នាំ ២០២១ / TOFE: BUDGET EXECUTION 2021															
បរិយាយ	ច្បាប់ថវិកា ឆ្នាំ ២០២១	ការអនុវត្ត /ច្បាប់	សរុប ការអនុវត្ត	មករា ២១	កុម្ភៈ ២១	មីនា ២១	មេសា ២១	ឧសភា ២១	មិថុនា ២១	កក្កដា ២១	សីហា ២១	កញ្ញា ២១	តុលា ២១	វិច្ឆិកា ២១	ធ្នូ ២១
I. ចំណូលក្នុងប្រទេស	19,927.186	37.54%	7,481.65	1,418.28	1,777.24	1,932.21	2,353.91	-	-	-	-	-	-	-	-
១. ចំណូលមរណ៍	19,705.983	37.82%	7,453.27	1,418.28	1,773.88	1,915.07	2,346.04	-	-	-	-	-	-	-	-
ក. ចំណូលពន្ធ	17,520.000	38.94%	6,822.09	1,362.93	1,325.63	1,819.01	2,314.52	-	-	-	-	-	-	-	-
ចំណូលពន្ធក្នុងស្រុក	15,224.600	40.49%	6,164.23	1,203.41	1,172.48	1,580.50	2,207.84	-	-	-	-	-	-	-	-
ពន្ធផ្ទាល់ (ពន្ធលើផលទុន ប្រាក់ចំណេញ)	4,304.000	67.50%	2,905.23	373.60	304.19	542.63	1,684.81	-	-	-	-	-	-	-	-
ពន្ធប្រយោល	10,920.600	29.84%	3,259.00	829.80	868.30	1,037.87	523.03	-	-	-	-	-	-	-	-
ក្នុងនោះ÷ អាករពិសេសលើទំនិញមួយចំនួន	870.000	33.48%	291.24	69.15	89.21	87.94	44.95	-	-	-	-	-	-	-	-
អាករពិសេសលើទំនិញមួយចំនួនរបបពិសេស (សហគ្រាសប្រេងឥន្ធនៈ)	3,563.800	30.48%	1,086.24	272.78	283.07	367.11	163.27	-	-	-	-	-	-	-	-
អាករពិសេសលើសេវាមួយចំនួន	75.000	11.20%	8.40	6.08	0.60	0.53	1.19	-	-	-	-	-	-	-	-
ចំណូលសារពើពន្ធផ្សេងៗទៀត	135.000	35.42%	47.81	12.31	13.84	12.45	9.22	-	-	-	-	-	-	-	-
ចំណូលពន្ធលើពាណិជ្ជកម្មក្រៅប្រទេស	2,295.400	28.66%	657.87	159.53	153.15	238.51	106.68	-	-	-	-	-	-	-	-
ពន្ធ និងអាករលើការនាំចូល	2,283.700	28.73%	644.84	156.89	150.79	233.60	103.56	-	-	-	-	-	-	-	-
ក្នុងនោះ÷ ពន្ធគយពីការនាំចូលទំនិញផ្សេងៗ (លើកលែងតែប្រេងឥន្ធនៈ)	1,546.600	28.73%	444.41	112.87	113.51	142.27	75.76	-	-	-	-	-	-	-	-
ពន្ធគយលើផលិតផលគេលសិលា	331.000	22.80%	75.48	17.74	14.13	30.89	12.72	-	-	-	-	-	-	-	-
អាករបន្ថែមលើផលិតផលគេលសិលាសម្រាប់ថែទាំផ្លូវថ្នល់	361.000	29.70%	107.20	22.93	17.08	54.76	12.42	-	-	-	-	-	-	-	-
ផ្សេងៗ	45.100	39.36%	17.75	3.35	6.06	5.68	2.66	-	-	-	-	-	-	-	-
ពន្ធ និងអាករលើការនាំចេញ	11.700	111.32%	13.02	2.64	2.35	4.92	3.12	-	-	-	-	-	-	-	-
ក្នុងនោះ÷ អាករលើការនាំចេញលើ	4.500	96.83%	4.36	1.00	0.80	1.38	1.17	-	-	-	-	-	-	-	-
អាករលើការនាំចេញកៅស៊ូ	2.700	193.27%	5.22	0.81	0.98	2.58	0.84	-	-	-	-	-	-	-	-
អាករលើការនាំចេញទំនិញផ្សេងៗ	4.300	79.29%	3.41	0.80	0.56	0.94	1.10	-	-	-	-	-	-	-	-
ខ ចំណូលមិនមែនពន្ធ	2,185.983	28.87%	631.18	55.35	448.26	96.05	31.52	-	-	-	-	-	-	-	-
ផលទុននៃទ្រព្យសម្បត្តិរដ្ឋ	205.085	156.58%	321.12	11.97	294.14	6.02	9.00	-	-	-	-	-	-	-	-
ផលនៃសម្បទាន	185.141	17.47%	32.34	11.97	5.36	6.02	9.00	-	-	-	-	-	-	-	-
ផលទុនពីសហគ្រាសសាធារណៈ	19.944	1447.96%	288.78	-	288.78	-	-	-	-	-	-	-	-	-	-
ផលទុនពីការលក់ ជួលទ្រព្យសម្បត្តិ និងសេវាកម្ម	1,668.810	14.31%	238.74	39.96	123.09	69.22	6.46	-	-	-	-	-	-	-	-
ផលទុនតាមវិស័យ	627.069	10.23%	64.15	0.43	38.65	24.86	0.22	-	-	-	-	-	-	-	-
ការលក់ទ្រព្យសម្បត្តិនៃរដ្ឋបាលសាធារណៈ	110.033	26.52%	29.18	6.21	6.50	14.78	1.69	-	-	-	-	-	-	-	-
ផលពីការគ្រប់គ្រងរដ្ឋបាល	594.119	9.03%	53.63	15.11	15.76	19.09	3.67	-	-	-	-	-	-	-	-
ការផ្តល់សេវាកម្ម	41.797	8.28%	3.46	0.87	0.94	1.39	0.26	-	-	-	-	-	-	-	-
កម្រៃប្រតិបត្តិការផ្សេងៗទៀត	266.074	28.58%	76.04	10.98	58.75	6.25	0.07	-	-	-	-	-	-	-	-
ការជួលទ្រព្យសម្បត្តិរដ្ឋ	29.719	41.32%	12.28	6.36	2.50	2.85	0.57	-	-	-	-	-	-	-	-
ចំណូលមិនមែនពន្ធផ្សេងៗ	312.088	22.85%	71.32	3.43	31.03	20.81	16.06	-	-	-	-	-	-	-	-
ក្នុងនោះ÷ ផលផ្សេងៗទៀត	-	...	18.75	2.39	7.79	8.57	-	-	-	-	-	-	-	-	-
II. ចំណូលមូលធន	221.203	12.83%	28.37	-	3.36	17.15	7.87	-	-	-	-	-	-	-	-
អចលកម្មហិរញ្ញវត្ថុផ្សេងៗ	221.203	12.83%	28.37	-	3.36	17.15	7.87	-	-	-	-	-	-	-	-

តារាងទី១ ÷ ប្រតិបត្តិការហិរញ្ញវត្ថុឆ្នាំ ២០២១ / TOFE: BUDGET EXECUTION 2021															
បរិយាយ	ច្បាប់ថវិកា ឆ្នាំ ២០២១	ការអនុវត្ត /ច្បាប់	សរុប ការអនុវត្ត	មករា ២១	កុម្ភៈ ២១	មីនា ២១	មេសា ២១	ឧសភា ២១	មិថុនា ២១	កក្កដា ២១	សីហា ២១	កញ្ញា ២១	តុលា ២១	វិច្ឆិកា ២១	ធ្នូ ២១
II. ចំណាយសរុប	29,306.146	24.31%	7,124.30	1,453.79	1,753.35	2,586.56	1,330.59	-	-	-	-	-	-	-	-
១. ចំណាយចរន្ត	17,446.841	26.86%	4,685.82	1,037.43	1,422.65	1,108.53	1,117.20	-	-	-	-	-	-	-	-
ក. ចំណាយប្រចាំថ្ងៃ	7,980.852	30.44%	2,429.08	566.01	586.77	662.50	613.80	-	-	-	-	-	-	-	-
បន្ទុកបុគ្គលិក (រដ្ឋបាល ស៊ីវិល)	4,433.172	29.36%	1,301.67	286.34	307.14	377.91	330.28	-	-	-	-	-	-	-	-
ក្នុងនោះ៖ ប្រាក់បំណាច់អង្គទូត	5.148	48.86%	2.52	1.39	-	1.12	-	-	-	-	-	-	-	-	-
បន្ទុកបុគ្គលិក (ផ្នែកសន្តិសុខ និងការពារជាតិ)	3,547.680	31.78%	1,127.41	279.67	279.63	284.59	283.53	-	-	-	-	-	-	-	-
ខ. ចំណាយមិនមែនប្រចាំថ្ងៃ	9,465.989	23.84%	2,256.74	471.42	835.89	446.04	503.39	-	-	-	-	-	-	-	-
ការទិញ	1,422.547	15.36%	218.49	85.77	46.86	33.66	52.21	-	-	-	-	-	-	-	-
សម្ភារៈផ្គត់ផ្គង់ថែទាំ	240.879	5.35%	12.89	0.02	3.63	2.63	6.59	-	-	-	-	-	-	-	-
សម្ភារៈផ្គត់ផ្គង់ផ្នែករដ្ឋបាល	203.709	6.92%	14.09	0.04	2.54	5.71	5.79	-	-	-	-	-	-	-	-
សៀងអាហារ និងផលិតផលកសិកម្ម	170.884	39.67%	67.80	-	33.26	9.45	25.08	-	-	-	-	-	-	-	-
សៀងអាហារ និងផលិតផលកសិកម្ម	156.968	1.72%	2.70	-	0.55	0.48	1.68	-	-	-	-	-	-	-	-
សម្ភារៈតូចតាច សង្ហារឹម និងសម្ភារៈបរិក្ខារ	349.451	31.12%	108.75	85.29	2.99	9.56	10.91	-	-	-	-	-	-	-	-
ថាមពល និងទឹក	150.961	8.12%	12.26	0.41	3.88	5.82	2.15	-	-	-	-	-	-	-	-
សម្ភារៈបរិក្ខារថែទាំសុខភាព	146.546	0.00%	-	-	-	-	-	-	-	-	-	-	-	-	-
សម្ភារៈផ្គត់ផ្គង់ផ្សេងៗ	3.150	0.00%	-	-	-	-	-	-	-	-	-	-	-	-	-
សេវាកម្ម	1,646.074	7.54%	124.05	0.74	40.26	36.15	46.89	-	-	-	-	-	-	-	-
ក្នុងនោះ៖ ថ្លៃឈ្នួល និងបន្ទុក (អសង្ហារឹម) ក្នុង និងក្រៅប្រទេស	27.264	49.02%	13.37	0.13	9.40	3.50	0.34	-	-	-	-	-	-	-	-
ការថែទាំ និងជួសជុល	944.284	4.07%	38.44	-	4.81	12.99	20.64	-	-	-	-	-	-	-	-
បន្ទុកហិរញ្ញវត្ថុ	621.360	31.16%	193.59	8.94	118.04	61.62	4.99	-	-	-	-	-	-	-	-
ការប្រាក់នៃបំណុលក្រៅប្រទេស	621.360	27.43%	170.43	8.94	117.47	39.03	4.99	-	-	-	-	-	-	-	-
អត្ថប្រយោជន៍សង្គម	2,321.561	24.74%	574.31	103.42	114.83	240.70	115.36	-	-	-	-	-	-	-	-
ក្នុងនោះ៖ អត្ថប្រយោជន៍សន្តិសុខសង្គម	1,137.308	34.24%	389.37	90.63	101.04	158.63	39.06	-	-	-	-	-	-	-	-
ជំនួយសង្គមដល់ប្រជាពលរដ្ឋ	969.043	16.45%	159.36	9.54	8.85	75.32	65.65	-	-	-	-	-	-	-	-
ឧបត្ថម្ភដល់អង្គភាពដែលមានលក្ខណៈសង្គម និងវប្បធម៌	147.895	17.08%	25.26	3.23	4.83	6.64	10.57	-	-	-	-	-	-	-	-
អត្ថប្រយោជន៍សង្គមផ្សេងទៀត	13.660	0.00%	-	-	-	-	-	-	-	-	-	-	-	-	-
ឧបត្ថម្ភធន	2,608.968	38.82%	1,012.90	258.20	437.24	49.42	268.04	-	-	-	-	-	-	-	-
ចំណាយមិនមែនប្រើប្រាស់ផ្សេងៗ	845.479	15.78%	133.41	14.35	78.65	24.50	15.91	-	-	-	-	-	-	-	-
ក្នុងនោះ៖ ចំណាយមិនបានគ្រោងទុក (ចំណាយត្រៀមបម្រុង)	697.000	0.00%	-	-	-	-	-	-	-	-	-	-	-	-	-
២. ចំណាយមូលធន	11,859.305	20.56%	2,438.48	416.36	330.70	1,478.03	213.39	-	-	-	-	-	-	-	-
វិនិយោគដោយហិរញ្ញប្បទានខាងក្នុង (គម្រោង)	6,393.655	22.30%	1,426.00	20.48	130.80	1,229.18	45.54	-	-	-	-	-	-	-	-
អចលកម្មរូបិ និងដី	6,393.655	22.27%	1,423.56	20.48	130.80	1,226.74	45.54	-	-	-	-	-	-	-	-
ការវិនិយោគ	-	...	2.44	-	-	2.44	-	-	-	-	-	-	-	-	-
វិនិយោគដោយហិរញ្ញប្បទានខាងក្រៅ (គម្រោង)	5,465.650	18.52%	1,012.48	395.88	199.91	248.85	167.84	-	-	-	-	-	-	-	-
ពុល្យាបាចចរន្ត និងភាពអតិរេក (I.I-II.1)	2,259.142	122.50%	2,767.45	380.85	351.23	806.53	1,228.84	-	-	-	-	-	-	-	-

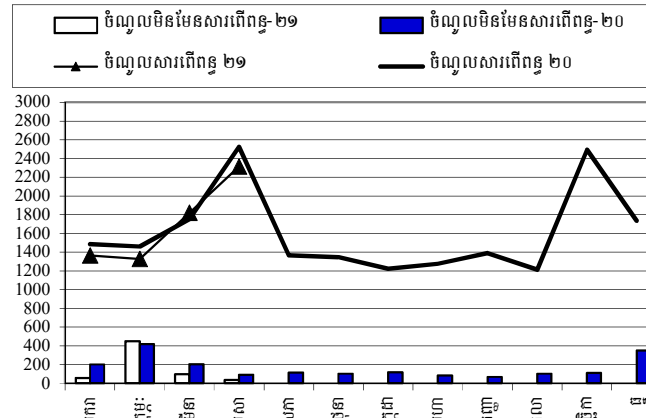
តារាងទី១ ÷ ប្រតិបត្តិការហិរញ្ញវត្ថុឆ្នាំ ២០២១ / TOFE: BUDGET EXECUTION 2021															
បរិយាយ	ច្បាប់ថវិកា ឆ្នាំ ២០២១	ការអនុវត្ត /ច្បាប់	សរុប ការអនុវត្ត	មករា ២១	កុម្ភៈ ២១	មីនា ២១	មេសា ២១	ឧសភា ២១	មិថុនា ២១	កក្កដា ២១	សីហា ២១	កញ្ញា ២១	តុលា ២១	វិច្ឆិកា ២១	ធ្នូ ២១
តុល្យភាពសរុប និងរាជ/អតិរេក (I-II)	(9,378.960)	...	357.35	(35.51)	23.89	(654.35)	1,023.32	-	-	-	-	-	-	-	-
III. ហិរញ្ញប្បទាន	9,378.960	-3.81%	(357.35)	35.51	(23.89)	654.35	(1,023.32)	-	-	-	-	-	-	-	-
១. ហិរញ្ញប្បទានពីរដ្ឋប្បទាន	5,137.960	29.62%	1,521.80	360.36	915.75	104.55	141.13	-	-	-	-	-	-	-	-
ក. ប្រាក់ចំណូល	857.500	112.87%	967.83	-	967.83	-	-	-	-	-	-	-	-	-	-
អំណោយ-ទ្រទ្រង់ថវិកា	100.000	3.05%	3.05	-	3.05	-	-	-	-	-	-	-	-	-	-
ទ្រទ្រង់ចំណាយមូលធន	100.000	3.05%	3.05	-	3.05	-	-	-	-	-	-	-	-	-	-
អំណោយពីទ្រព្យសម្បត្តិសំរាប់ចំណាយវិនិយោគ	100.000	3.05%	3.05	-	3.05	-	-	-	-	-	-	-	-	-	-
កម្ចី និងបំណុលពាក់ព័ន្ធ-ការកាត់ទ្រថវិកា	757.500	127.36%	964.77	-	964.77	-	-	-	-	-	-	-	-	-	-
កម្ចីបរទេស	757.500	127.36%	964.77	-	964.77	-	-	-	-	-	-	-	-	-	-
ការខ្ចីប្រាក់ប្រទេស- ពហុភាគី	757.500	127.36%	964.77	-	964.77	-	-	-	-	-	-	-	-	-	-
ខ. ជំនួយការប្រទេសអភិវឌ្ឍន៍	5,465.650	18.17%	992.98	382.52	199.07	248.55	162.84	-	-	-	-	-	-	-	-
ខ១. ចំណាយ	5,465.650	18.52%	1,012.48	395.88	199.91	248.85	167.84	-	-	-	-	-	-	-	-
អំណោយ	862.450	33.33%	287.48	71.87	71.87	71.87	71.87	-	-	-	-	-	-	-	-
អំណោយទ្រព្យសម្បត្តិ សម្រាប់ចំណាយវិនិយោគ	862.450	33.33%	287.48	71.87	71.87	71.87	71.87	-	-	-	-	-	-	-	-
ការខ្ចីប្រាក់ និងបំណុលប្រហាក់ប្រហែល	4,603.200	15.75%	724.99	324.01	128.03	176.98	95.97	-	-	-	-	-	-	-	-
ការខ្ចីបរទេស	4,603.200	15.75%	724.99	324.01	128.03	176.98	95.97	-	-	-	-	-	-	-	-
ការខ្ចីប្រាក់ប្រទេស- ពហុភាគី	1,841.280	17.73%	326.54	72.87	74.09	89.80	89.79	-	-	-	-	-	-	-	-
ការខ្ចីប្រាក់ប្រទេស- ទ្រព្យសម្បត្តិ	2,761.920	14.43%	398.45	251.14	53.95	87.17	6.19	-	-	-	-	-	-	-	-
ខ២. មិនទាន់ចំណាយ	-	...	(19.49)	(13.36)	(0.83)	(0.30)	(5.00)	-	-	-	-	-	-	-	-
គ. វិសោធន៍បំណុលបរទេស	(1,185.190)	...	(439.02)	(22.16)	(251.15)	(144.00)	(21.71)	-	-	-	-	-	-	-	-
២. ហិរញ្ញប្បទានក្នុងស្រុក	700.000	-19.56%	(136.89)	(115.46)	32.74	(61.84)	7.67	-	-	-	-	-	-	-	-
ក. ហិរញ្ញប្បទានធនាគារសុទ្ធ	700.000	-19.56%	(136.89)	(115.46)	32.74	(61.84)	7.67	-	-	-	-	-	-	-	-
បញ្ជីរដ្ឋាភិបាល	700.000	-19.56%	(136.89)	(115.46)	32.74	(61.84)	7.67	-	-	-	-	-	-	-	-
កំហុស-លំអៀង	-	...	0.00	0.00	(0.00)	(0.00)	0.00	-	-	-	-	-	-	-	-
អត្រាប្រាក់បៀវត្ស/ មូល	-	...	-	4,065.00	4,069.00	4,045.00	4,048.00	-	-	-	-	-	-	-	-
ចំណូលរាជធានីខេត្ត	2,203.579	62.47%	1,376.67	114.03	1,163.65	79.58	19.41	-	-	-	-	-	-	-	-
ក្នុងនោះ៖ ចំណូលពន្ធ	1,050.323	27.21%	285.84	109.53	117.01	43.22	16.09	-	-	-	-	-	-	-	-
ចំណូលមិនមែនពន្ធ	213.928	14.56%	31.15	4.48	14.33	9.73	2.61	-	-	-	-	-	-	-	-
ការផ្ទេរប្រាក់ពីថ្នាក់ជាតិ	939.328	112.81%	1,059.68	0.01	1,032.32	26.64	0.72	-	-	-	-	-	-	-	-
ចំណាយរាជធានីខេត្ត	1,559.616	38.40%	598.87	13.93	317.26	176.66	91.03	-	-	-	-	-	-	-	-
ក្នុងនោះ៖ ចំណាយបៀវត្ស	640.537	23.89%	153.01	6.41	35.75	64.91	45.94	-	-	-	-	-	-	-	-
ចំណាយមិនមែនបៀវត្ស	837.363	48.00%	401.91	7.52	244.93	110.35	39.12	-	-	-	-	-	-	-	-
ចំណាយវិនិយោគ	81.716	53.79%	43.95	-	36.58	1.40	5.98	-	-	-	-	-	-	-	-
តុល្យភាព រាជធានីខេត្ត	643.963	120.78%	777.80	100.10	846.40	(97.08)	(71.62)	-	-	-	-	-	-	-	-
វិភាគទានពី កាស៊ីណូ និង ឆ្នោត	201.226	1.31%	2.64	0.40	0.44	1.80	-	-	-	-	-	-	-	-	-

ត្រាហ្វិក / CHARTS

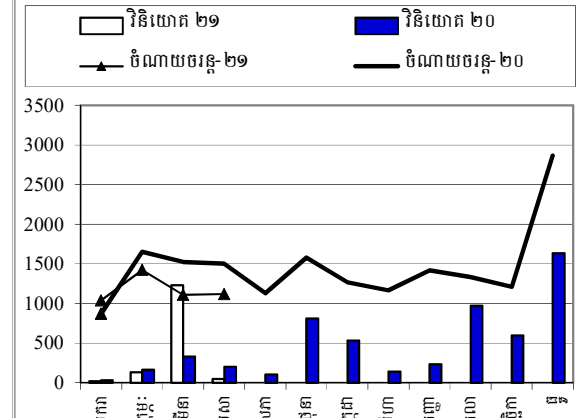
ចំណូលក្នុងប្រទេស និង ចំណូលពីការលក់ដីកម្ម ឆ្នាំ ២០២០ - ២០២១



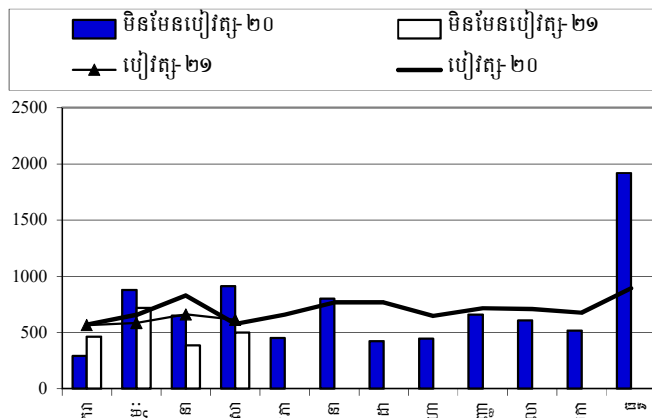
ចំណូលសារពើពន្ធ និង ចំណូលសារពើពន្ធ ឆ្នាំ ២០២០ - ២០២១



ចំណាយចរន្ត និង ចំណាយចរន្ត ឆ្នាំ ២០២០ - ២០២១

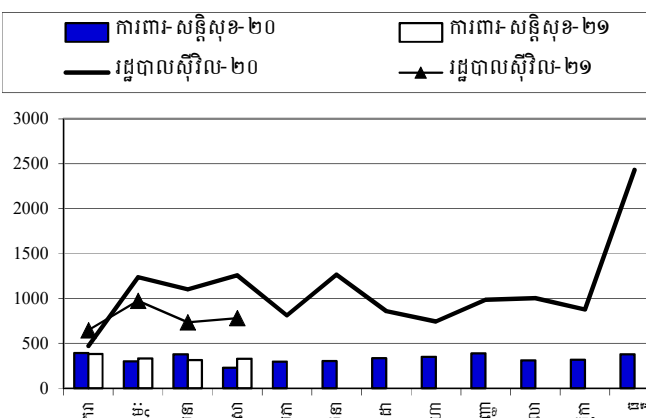


ចំណាយប្រើប្រាស់ និង ចំណាយប្រើប្រាស់ ឆ្នាំ ២០២០ - ២០២១

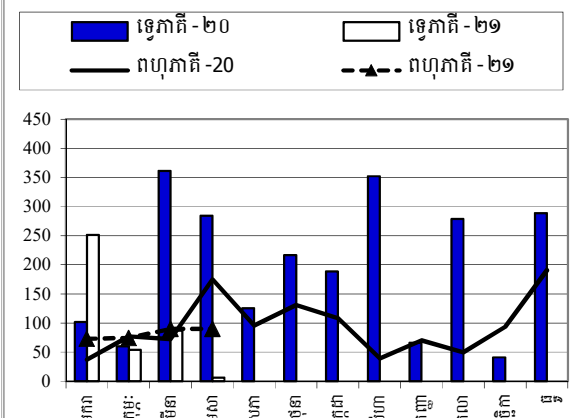


Source: MEF

ចំណាយការពារសន្តិសុខ និង ដើរតួនាទីស៊ីវិល ឆ្នាំ ២០២០ - ២០២១



ការដឹកសាច់ប្រាក់កម្ចីក្នុងត្រីមាស និង ត្រីមាស ឆ្នាំ ២០២០ - ២០២១



តារាងទី៥ ÷ ចំណាយតាមក្រសួង-ស្ថាប័ន ឆ្នាំ ២០២១/ TABLE : EXPENDITURE BY MINISTRY AND INSTITUTION 2021

បរិយាយ	ច្បាប់ថវិកា ឆ្នាំ ២០២១	ការអនុវត្ត /ច្បាប់	មករា ២១	កុម្ភៈ ២១	មីនា ២១	មេសា ២១	ឧសភា ២១	មិថុនា ២១	កក្កដា ២១	សីហា ២១	កញ្ញា ២១	តុលា ២១	វិច្ឆិកា ២១	ធ្នូ ២១
សរុបចំណាយសរុប	17,446,841	26.86%	4,685,820	1,037,434	1,422,653	1,108,535	1,117,199	-	-	-	-	-	-	-
I. វិស័យរដ្ឋបាលទូទៅ	1,815,921	32.26%	585,899	121,917	183,109	143,912	136,961	-	-	-	-	-	-	-
០១. ព្រះបរមរាជវាំង	82,393	30.09%	24,795	4,559	6,553	7,828	5,855	-	-	-	-	-	-	-
០២. រដ្ឋសភា	162,699	47.42%	77,158	24,147	11,520	25,748	15,743	-	-	-	-	-	-	-
០៣. ព្រឹទ្ធសភា	76,052	54.45%	41,409	11,531	11,978	11,681	6,220	-	-	-	-	-	-	-
០៤ .ក្រុមប្រឹក្សាធម្មនុញ្ញ	12,920	49.78%	6,432	2,849	964	-	2,619	-	-	-	-	-	-	-
០៥.១.ទីស្តីការគណៈរដ្ឋមន្ត្រី	397,101	26.20%	104,027	32,061	16,785	11,777	43,403	-	-	-	-	-	-	-
០៥.៤. ក្រុមប្រឹក្សាអភិវឌ្ឍន៍កម្ពុជា	13,691	8.57%	1,174	92	125	585	372	-	-	-	-	-	-	-
០៧.២ ក្រសួងមហាផ្ទៃ (ផ្នែករដ្ឋបាលទូទៅ)	38,878	24.32%	9,456	1,683	1,990	3,036	2,747	-	-	-	-	-	-	-
០៨. ក្រសួងទំនាក់ទំនងរដ្ឋសភា-ព្រឹទ្ធសភា និងអធិការកិច្ច	161,425	29.91%	48,285	8,268	19,933	17,428	2,657	-	-	-	-	-	-	-
០៩. ក្រសួងការបរទេស និងសហប្រតិបត្តិការអន្តរជាតិ	468,559	43.69%	204,705	24,330	97,095	44,783	38,497	-	-	-	-	-	-	-
១០. ក្រសួងសេដ្ឋកិច្ច និង ហិរញ្ញវត្ថុ	92,784	20.96%	19,445	3,574	4,738	6,225	4,909	-	-	-	-	-	-	-
១៤. ក្រសួងផែនការ	109,926	14.20%	15,607	3,199	3,938	4,252	4,217	-	-	-	-	-	-	-
២៨. ក្រសួងរៀបចំដែនដីនគរូបនីយកម្ម និងសំណង់	87,422	7.20%	6,295	1,177	1,665	1,770	1,683	-	-	-	-	-	-	-
៣០. គណៈកម្មការជាតិរៀបចំការបោះឆ្នោត	12,948	20.93%	2,710	676	676	676	682	-	-	-	-	-	-	-
៣១. អាជ្ញាធរសវនកម្មជាតិ	42,549	31.52%	13,410	2,071	2,581	4,748	4,010	-	-	-	-	-	-	-
៣៣. ស្ថាប័នប្រឆាំងអំពើពុករលួយ	56,574	19.43%	10,992	1,701	2,569	3,375	3,348	-	-	-	-	-	-	-
៣៤. ក្រសួងមុខងារសាធារណៈ	4,715,869	29.30%	1,381,904	386,421	338,029	319,902	337,552	-	-	-	-	-	-	-
II. វិស័យការពារជាតិ សន្តិសុខនិងសណ្តាប់ធ្នាប់សាធារណៈ	2,565,862	30.20%	775,015	179,501	202,365	184,023	209,126	-	-	-	-	-	-	-
០៦. ១. ក្រសួងការពារជាតិ	1,686,858	29.13%	491,409	185,457	101,635	102,488	101,830	-	-	-	-	-	-	-
០៧.១ ក្រសួងមហាផ្ទៃ (ផ្នែកសន្តិសុខសាធារណៈ)	298,407	30.18%	90,044	16,923	27,072	26,653	19,397	-	-	-	-	-	-	-
២៦. ក្រសួងយុត្តិធម៌	164,742	15.44%	25,436	4,541	6,958	6,739	7,199	-	-	-	-	-	-	-
III. វិស័យសេដ្ឋកិច្ច	6,048,675	24.83%	1,501,737	302,386	331,799	515,916	351,636	-	-	-	-	-	-	-
១១. ក្រសួងព័ត៌មាន	80,558	30.56%	24,621	3,165	5,445	8,959	7,051	-	-	-	-	-	-	-
១២. ក្រសួងសុខាភិបាល	1,030,290	17.14%	176,639	56,035	8,180	72,954	39,471	-	-	-	-	-	-	-
១៦. ក្រសួងអប់រំ យុវជន និងកីឡា	3,024,413	24.81%	750,239	131,833	187,676	217,546	213,183	-	-	-	-	-	-	-
១៨. ក្រសួងវប្បធម៌ និងវិចិត្រសិល្បៈ	165,056	23.72%	39,148	3,777	4,610	23,689	7,072	-	-	-	-	-	-	-
១៩. ក្រសួងបរិស្ថាន	85,498	23.80%	20,351	2,865	5,397	6,040	6,050	-	-	-	-	-	-	-
២១. ក្រសួងសង្គមកិច្ច អតីតយុទ្ធជន និងយុវនីតិសម្បទា	1,287,695	32.85%	422,975	94,332	105,158	167,295	56,190	-	-	-	-	-	-	-
២៣. ក្រសួងធម្មការ និងកិច្ចការសាសនា	66,270	18.87%	12,504	1,970	2,858	3,812	3,863	-	-	-	-	-	-	-
២៤. ក្រសួងកិច្ចការនារី	44,538	25.87%	11,523	1,627	1,737	3,236	4,923	-	-	-	-	-	-	-
៣២. ក្រសួងការងារ និងបណ្តុះបណ្តាលវិជ្ជាជីវៈ	264,357	16.55%	43,738	6,781	10,737	12,386	13,835	-	-	-	-	-	-	-

តារាងទី៥ ÷ ចំណាយតាមក្រសួង-ស្ថាប័ន ឆ្នាំ ២០២១/ TABLE : EXPENDITURE BY MINISTRY AND INSTITUTION 2021

បរិយាយ	ច្បាប់ថវិកា ឆ្នាំ ២០២១	ការអនុវត្ត /ច្បាប់	មករា ២១	កុម្ភៈ ២១	មីនា ២១	មេសា ២១	ឧសភា ២១	មិថុនា ២១	កក្កដា ២១	សីហា ២១	កញ្ញា ២១	តុលា ២១	វិច្ឆិកា ២១	ធ្នូ ២១
IV. វិស័យសេដ្ឋកិច្ច	1,459,755	14.20%	207,219	27,716	46,255	66,862	66,385	-	-	-	-	-	-	-
០៥. ពាណិជ្ជកម្មរដ្ឋបាល	49,555	11.04%	5,472	1,344	1,300	1,305	1,522	-	-	-	-	-	-	-
១៣. ក្រសួងរ៉ែ និងថាមពល	54,808	15.41%	8,444	1,328	2,041	2,523	2,552	-	-	-	-	-	-	-
១៥. ក្រសួងពាណិជ្ជកម្ម	123,743	18.30%	22,642	2,833	3,522	11,934	4,353	-	-	-	-	-	-	-
១៧. ក្រសួងកសិកម្មរុក្ខាប្រមាញ់ និងនេសាទ	261,553	20.68%	54,081	7,735	11,724	16,459	18,163	-	-	-	-	-	-	-
២០. ក្រសួងអភិវឌ្ឍន៍ជនបទ	184,355	7.95%	14,653	2,235	4,597	4,439	3,382	-	-	-	-	-	-	-
២២. ក្រសួងប្រៃសណីយ៍ និងទូរគមនាគមន៍	77,655	13.90%	10,794	1,890	2,266	3,372	3,266	-	-	-	-	-	-	-
២៥. ក្រសួងសាធារណការ និងដឹកជញ្ជូន	408,326	9.35%	38,179	4,956	8,789	15,754	8,680	-	-	-	-	-	-	-
២៧. ក្រសួងទេសចរណ៍	84,175	23.65%	19,904	1,718	3,814	4,043	10,330	-	-	-	-	-	-	-
២៩. ក្រសួងធនធានទឹក និងឧតុនិយម	158,619	14.56%	23,096	2,060	5,993	3,910	11,133	-	-	-	-	-	-	-
៣៥. ក្រសួងឧស្សាហកម្ម និងសិប្បកម្ម	56,966	17.47%	9,954	1,616	2,210	3,123	3,005	-	-	-	-	-	-	-
V. ផ្សេងៗ (ចំណាយមិនទាន់បែងចែកទៅក្រសួង)	3,406,621	29.62%	1,009,061	198,993	523,461	61,942	224,665	-	-	-	-	-	-	-
៩៩. ចំណាយមិនបានក្រោងទុក	3,406,621	29.62%	1,009,061	198,993	523,461	61,942	224,665	-	-	-	-	-	-	-

កំណត់សម្គាល់ ៖ ការរៀបចំរបាយការណ៍



ការអនុវត្តថវិការដ្ឋ (TOFE) ខែមេសា ឆ្នាំ២០២១ ត្រូវបានរៀបចំដោយផ្អែកលើទិន្នន័យបណ្តោះអាសន្នដែលទទួលបានតាមកាលបរិច្ឆេទដូចខាងក្រោម៖

១. ទិន្នន័យចំណូលរដ្ឋបាលថ្នាក់ជាតិ (ក្រសួង ស្ថាប័ន អង្គភាព និងមន្ទីរជំនាញក្រោមឱវាទ) បានពីអគ្គនាយកដ្ឋានរតនាគារជាតិ និងប្រព័ន្ធ FMIS ធ្វើបច្ចុប្បន្នភាពនៅថ្ងៃទី១១ ខែឧសភា ឆ្នាំ២០២១
២. ទិន្នន័យចំណូលរដ្ឋបាលថ្នាក់ក្រោមជាតិ (រដ្ឋបាលរាជធានី-ខេត្ត) បានពីអគ្គនាយកដ្ឋានរតនាគារជាតិ និងប្រព័ន្ធ FMIS ធ្វើបច្ចុប្បន្នភាពនៅថ្ងៃទី១១ ខែឧសភា ឆ្នាំ២០២១
៣. ទិន្នន័យចំណាយរដ្ឋបាលថ្នាក់ជាតិ (ក្រសួង ស្ថាប័ន អង្គភាព និងមន្ទីរជំនាញក្រោមឱវាទ) បានពីអគ្គនាយកដ្ឋានរតនាគារជាតិ និងប្រព័ន្ធ FMIS ធ្វើបច្ចុប្បន្នភាពនៅថ្ងៃទី១១ ខែឧសភា ឆ្នាំ២០២១
៤. ទិន្នន័យចំណាយរដ្ឋបាលថ្នាក់ក្រោមជាតិ (រដ្ឋបាលរាជធានី-ខេត្ត) បានពីអគ្គនាយកដ្ឋានរតនាគារជាតិ និងប្រព័ន្ធ FMIS ធ្វើបច្ចុប្បន្នភាពនៅថ្ងៃទី១០ ខែឧសភា ឆ្នាំ២០២១
៥. ទិន្នន័យតារាងតុល្យភាពរដ្ឋបាលថ្នាក់ជាតិ (ក្រសួង ស្ថាប័ន អង្គភាព និងមន្ទីរជំនាញក្រោមឱវាទ) បានពីអគ្គនាយកដ្ឋានរតនាគារជាតិ និងប្រព័ន្ធ FMIS ធ្វើបច្ចុប្បន្នភាពនៅថ្ងៃទី១០ ខែឧសភា ឆ្នាំ២០២១
៦. ទិន្នន័យតារាងតុល្យភាពរដ្ឋបាលថ្នាក់ក្រោមជាតិ (រដ្ឋបាលរាជធានី-ខេត្ត) បានពីអគ្គនាយកដ្ឋានរតនាគារជាតិ និងប្រព័ន្ធ FMIS ធ្វើបច្ចុប្បន្នភាពនៅថ្ងៃទី១០ ខែឧសភា ឆ្នាំ២០២១
៧. ទិន្នន័យកម្ចី និងអំណោយ បានពីអគ្គនាយកដ្ឋានសហប្រតិបត្តិការអន្តរជាតិ និងគ្រប់គ្រងបំណុលធ្វើបច្ចុប្បន្នភាពនៅថ្ងៃទី១២ ខែឧសភា ឆ្នាំ២០២១
៨. ទិន្នន័យពហុភាគី ទ្វេភាគី បានពីប្រព័ន្ធ DMFAS នៃអគ្គនាយកដ្ឋានសហប្រតិបត្តិការអន្តរជាតិ និង គ្រប់គ្រងបំណុល ធ្វើបច្ចុប្បន្នភាពនៅថ្ងៃទី១៣ ខែឧសភា ឆ្នាំ២០២១
៩. ទិន្នន័យគណនីរដ្ឋាភិបាល (Credit Bank) បានពីធនាគារជាតិនៃកម្ពុជា ធ្វើបច្ចុប្បន្នភាពនៅថ្ងៃទី១០ ខែឧសភា ឆ្នាំ២០២១។

ទិន្នន័យការអនុវត្តថវិការដ្ឋ (TOFE) នឹងត្រូវបានធ្វើបច្ចុប្បន្នភាពនៅពេលចេញផ្សាយខែបន្ទាប់។

