



ព្រះរាជាណាចក្រកម្ពុជា
ជាតិ សាសនា ព្រះមហាក្សត្រ

ក្រសួងសេដ្ឋកិច្ច និង ហិរញ្ញវត្ថុ

លេខ..... សហវ/សវស

ការអនុវត្តថវិកាជាតិ

State Budget Execution

ប្រចាំខែមីនា ឆ្នាំ២០២១

ល.រ	មាតិកា	ទំព័រ
១	សេចក្តីសង្ខេបស្តីពីការអនុវត្តថវិកាជាតិ	១
២	តារាងទី១ ÷ ប្រតិបត្តិការហិរញ្ញវត្ថុជាតិ	២
៣	តារាងទី៥ ÷ ចំណាយតាមក្រសួង-ស្ថាប័ន	៧
៤	កំណត់សម្គាល់ ÷ ការរៀបចំរបាយការណ៍	៩

១.សេចក្តីសង្ខេបស្តីពីការអនុវត្តថវិការដ្ឋ ប្រចាំខែមីនា ឆ្នាំ២០២១ (TOFE_GFSM1986)

ច្បាប់ស្តីពីហិរញ្ញវត្ថុសម្រាប់ការគ្រប់គ្រងឆ្នាំ២០២១ (ច្បាប់ហិរញ្ញវត្ថុ) ត្រូវបានរៀបចំឡើងដើម្បីតម្រង់ការប្រើប្រាស់ធនធានសម្រាប់ទ្រទ្រង់ដល់និរន្តរភាពនៃប្រតិបត្តិការរបស់រដ្ឋ ដោយថ្នាក់ជាតិគ្រោងនឹងអនុវត្តចំណូលក្នុងស្រុកសរុបថ្នាក់ជាតិសរុប ១៩៩២៧,១៩ ប៊ីលានរៀល និងចំណាយសរុបថ្នាក់ជាតិសរុប ២៩ ៣០៦,១៥ ប៊ីលានរៀល ដែលការរៀបចំនេះ ធ្វើឡើងក្នុងបរិការណ៍មួយដែលរំពឹងថា សេដ្ឋកិច្ចក្នុងឆ្នាំ២០២១ នឹងមានកំណើនក្នុងរង្វង់ ៤%។ ព្រឹត្តិការណ៍សហគមន៍ ២០កុម្ភៈ បានបន្តអនុវត្តន៍និងប៉ះពាល់ដល់ការអភិវឌ្ឍសង្គម និងសេដ្ឋកិច្ច ដែលតម្រូវឱ្យរាជរដ្ឋាភិបាលដាក់ចេញជាបន្ទាន់នូវវិធានការរដ្ឋបាល និងវិធានការគោលនយោបាយសារពើពន្ធតាមរយៈការបង្កើនចំណាយនិងបន្ធូរបន្ថយពន្ធ។

ការអនុវត្តចំណូលថវិកាជាតិក្នុងត្រីមាសទី១ នៃឆ្នាំ២០២១ សម្រេចបានតាមផែនការដែលបានគ្រោង ក៏ប៉ុន្តែបានធ្លាក់ចុះបើធៀបនឹងរយៈពេលដូចគ្នាក្នុងឆ្នាំ២០២១។ ជាក់ស្តែង គិតត្រឹមរយៈពេលបីខែ នៃឆ្នាំ២០២១ ចំណូលក្នុងស្រុកសរុបថ្នាក់ជាតិសម្រេចបាន ២៥,៧៣% នៃច្បាប់ហិរញ្ញវត្ថុ ខ្ពស់ជាង ១,២៤% បើធៀបនឹងការអនុវត្តជាមធ្យមក្នុងរយៈពេលបីឆ្នាំចុងក្រោយ។ ក៏ប៉ុន្តែការអនុវត្តចំណូលនេះ បានធ្លាក់ចុះ ៧,៤៥% បើធៀបនឹងរយៈពេលដូចគ្នាក្នុងឆ្នាំ២០២០ ក្នុងនោះចំណូលសារពើពន្ធនិងចំណូលមិនមែនសារពើពន្ធ បានធ្លាក់ចុះ ៤,០៥% និង ២៧,១២% រៀងគ្នា។ ទន្ទឹមនេះ ក្នុងខែមីនា ឆ្នាំ២០២១ ចំណូលក្នុងស្រុកសរុបថ្នាក់ជាតិ អនុវត្តបាន ១ ៩៣១,៤១ ប៊ីលានរៀល ឬស្មើនឹង ៩,៦៩% នៃច្បាប់ហិរញ្ញវត្ថុ ដែលក្នុងនោះ ចំណូលមិនមែនសារពើពន្ធ បានធ្លាក់ចុះ ៥២,៥៣% រីឯចំណូលសារពើពន្ធ បានកើនឡើង ៣,៧៩% បើធៀបនឹងខែមីនា ឆ្នាំ២០២០។ ការធ្លាក់ចុះនៃចំណូលមិនមែនសារពើពន្ធនេះ ដោយសារការថយចុះសកម្មភាពសេដ្ឋកិច្ចក្នុងបរិការណ៍វិភាគជាលំដាប់នៃជំងឺកូវីដ-១៩ ជាពិសេសលើវិស័យទេសចរណ៍ អាកាសចរស៊ីវិល និងនេសាទ ជាដើម។

ចំណាយសរុបថ្នាក់ជាតិក្នុងត្រីមាសទី១ នៃឆ្នាំ២០២១ អនុវត្តបានទាន់ពេលវេលា និងសម្រេចបានតាមផែនការគ្រោង។ ជាក់ស្តែងក្នុងរយៈពេលបីខែនេះ ការអនុវត្តចំណាយសរុបថ្នាក់ជាតិ សម្រេចបាន ៥ ៧៥៣,០៦ ប៊ីលានរៀល ឬស្មើនឹង ១៩,៦៣% នៃច្បាប់ហិរញ្ញវត្ថុ ខ្ពស់ជាង ២,០៣% បើធៀបនឹងការអនុវត្តជាមធ្យមក្នុងរយៈពេលបីឆ្នាំចុងក្រោយ។ ទន្ទឹមនេះការអនុវត្តចំណាយសរុបថ្នាក់ជាតិធៀបនឹងត្រីមាសទី១ ឆ្នាំ២០២០ បានកើនឡើង ១,៤៩% ដោយក្នុងនោះចំណាយចរន្ត និងចំណាយមូលធនអនុវត្តបាន ៣ ៥៣០,៤៥ ប៊ីលានរៀល និង ២ ២២៣,០២ ប៊ីលានរៀល រៀងគ្នា។ ក្នុងខែមីនា ឆ្នាំ២០២១ ចំណាយសរុបថ្នាក់ជាតិ អនុវត្តបាន ២ ៥៥៥,២៩ ប៊ីលានរៀល ឬស្មើនឹង ៨,៧២% នៃច្បាប់ហិរញ្ញវត្ថុ ដែលក្នុងនោះ ចំណាយចរន្ត អនុវត្តបាន ៦,១៩% និងចំណាយមូលធន អនុវត្តបាន ១២,៤៤%។

ស្ថិតក្នុងវិបត្តិនៃជំងឺកូវីដ-១៩ ការអនុវត្តហិរញ្ញប្បទានសរុបថ្នាក់ជាតិ សម្រេចបានតាមផែនការដែលបានគ្រោង ជាពិសេសការបើកផ្តល់ហិរញ្ញប្បទានទ្វេភាគី សម្រាប់ថវិកាទ្រទ្រង់ (Budget Support)។ គិតត្រឹមត្រីមាសទី១ ឆ្នាំ២០២១ ការអនុវត្តហិរញ្ញប្បទានសរុបថ្នាក់ជាតិ សម្រេចបាន ១ ៣៨៩,៥០ ប៊ីលានរៀល ឬស្មើនឹង ២៧,០៤% នៃច្បាប់ហិរញ្ញវត្ថុ ស្របពេលប្រាក់បញ្ញើរដ្ឋាភិបាល បានកើនឡើង ១៤៤,៥៦ ប៊ីលានរៀល។

ជាលទ្ធផលនៃការអនុវត្តថវិកាដ្ឋក្នុងត្រីមាសទី១ នៃឆ្នាំ២០២១ មានអតិរេកថវិកាចរន្តសរុប ១ ៥៧៦,២៨ ប៊ីលានរៀល និងតុល្យភាពនៃថវិកាទូទៅ សម្រេចបានប្រសើរជាងផែនការដែលបានគ្រោង ពោលគឺមានឱនភាពសរុប ៦២៦,២៣ ប៊ីលានរៀល គិតជាងច្បាប់ហិរញ្ញវត្ថុ ៧៣,២៩% ដែលផ្តល់លទ្ធភាពដល់រាជរដ្ឋាភិបាលបន្តអនុវត្តវិធានការអន្តរាគមន៍សំខាន់ៗ និងស្តារសេដ្ឋកិច្ចកម្ពុជាពីវិបត្តិនៃជំងឺកូវីដ១៩ (ជុំទី៨) និងវិធានការមួយចំនួនទៀតសំដៅកាត់បន្ថយផលប៉ះពាល់សង្គម និងសេដ្ឋកិច្ចដោយសារព្រឹត្តិការណ៍សហគមន៍ ២០ កុម្ភៈ។

តារាងទី១ ÷ ប្រតិបត្តិការហិរញ្ញវត្ថុឆ្នាំ ២០២១ / TOFE: BUDGET EXECUTION 2021

បរិយាយ	ច្បាប់ថវិកា ឆ្នាំ ២០២១	ការអនុវត្ត /ច្បាប់	សរុប ការអនុវត្ត	មករា ២១	កុម្ភៈ ២១	មីនា ២១	មេសា ២១	ឧសភា ២១	មិថុនា ២១	កក្កដា ២១	សីហា ២១	កញ្ញា ២១	តុលា ២១	វិច្ឆិកា ២១	ធ្នូ ២១
I. ចំណូលក្នុងប្រទេស	19,927.186	25.73%	5,126.83	1,418.28	1,777.14	1,931.41	-	-	-	-	-	-	-	-	-
១. ចំណូលចរន្ត	19,705.983	25.91%	5,106.32	1,418.28	1,773.78	1,914.26	-	-	-	-	-	-	-	-	-
ក. ចំណូលពន្ធ	17,520.000	25.72%	4,506.93	1,362.93	1,325.63	1,818.37	-	-	-	-	-	-	-	-	-
ចំណូលពន្ធក្នុងស្រុក	15,224.600	25.98%	3,955.75	1,203.41	1,172.48	1,579.86	-	-	-	-	-	-	-	-	-
ពន្ធផ្កាច់ (ពន្ធលើផលទុន ប្រាក់ចំណេញ)	4,304.000	28.35%	1,220.07	373.60	304.19	542.28	-	-	-	-	-	-	-	-	-
ពន្ធប្រយោល	10,920.600	25.05%	2,735.68	829.80	868.30	1,037.58	-	-	-	-	-	-	-	-	-
ក្នុងនោះ÷ អាករពិសេសលើទំនិញមួយចំនួន	870.000	28.31%	246.30	69.15	89.21	87.94	-	-	-	-	-	-	-	-	-
អាករពិសេសលើទំនិញមួយចំនួនរបបពិសេស (សហគ្រាសប្រេងឥន្ធនៈ)	3,563.800	25.90%	922.97	272.78	283.07	367.11	-	-	-	-	-	-	-	-	-
អាករពិសេសលើសេវាមួយចំនួន	75.000	9.62%	7.21	6.08	0.60	0.53	-	-	-	-	-	-	-	-	-
ចំណូលសារពើពន្ធផ្សេងៗទៀត	135.000	28.57%	38.57	12.31	13.84	12.42	-	-	-	-	-	-	-	-	-
ចំណូលពន្ធលើពាណិជ្ជកម្មក្រៅប្រទេស	2,295.400	24.01%	551.19	159.53	153.15	238.51	-	-	-	-	-	-	-	-	-
ពន្ធ និងអាករលើការនាំចូល	2,283.700	23.84%	541.28	156.89	150.79	233.60	-	-	-	-	-	-	-	-	-
ក្នុងនោះ÷ ពន្ធគយពីការនាំចូលទំនិញផ្សេងៗ (លើកលែងតែប្រេងឥន្ធនៈ)	1,546.600	23.84%	368.66	112.87	113.51	142.27	-	-	-	-	-	-	-	-	-
ពន្ធគយលើផលិតផលគេលសិលា	331.000	18.96%	62.76	17.74	14.13	30.89	-	-	-	-	-	-	-	-	-
អាករបន្ថែមលើផលិតផលគេលសិលាសម្រាប់ថែទាំផ្លូវថ្នល់	361.000	26.25%	94.78	22.93	17.08	54.76	-	-	-	-	-	-	-	-	-
ផ្សេងៗ	45.100	33.46%	15.09	3.35	6.06	5.68	-	-	-	-	-	-	-	-	-
ពន្ធ និងអាករលើការនាំចេញ	11.700	84.67%	9.91	2.64	2.35	4.92	-	-	-	-	-	-	-	-	-
ក្នុងនោះ÷ អាករលើការនាំចេញលើ	4.500	70.81%	3.19	1.00	0.80	1.38	-	-	-	-	-	-	-	-	-
អាករលើការនាំចេញកៅស៊ូ	2.700	162.05%	4.38	0.81	0.98	2.58	-	-	-	-	-	-	-	-	-
អាករលើការនាំចេញទំនិញផ្សេងៗ	4.300	53.65%	2.31	0.80	0.56	0.94	-	-	-	-	-	-	-	-	-
ខ ចំណូលមិនមែនពន្ធ	2,185.983	27.42%	599.39	55.35	448.15	95.89	-	-	-	-	-	-	-	-	-
ផលទុននៃទ្រព្យសម្បត្តិរដ្ឋ	205.085	152.11%	311.96	11.97	294.03	5.96	-	-	-	-	-	-	-	-	-
ផលនៃសម្បទាន	185.141	12.52%	23.18	11.97	5.25	5.96	-	-	-	-	-	-	-	-	-
ផលទុនពីសហគ្រាសសាធារណៈ	19.944	1447.96%	288.78	-	288.78	-	-	-	-	-	-	-	-	-	-
ផលទុនពីការលក់ ជួលទ្រព្យសម្បត្តិ និងសេវាកម្ម	1,668.810	13.92%	232.23	39.96	123.09	69.17	-	-	-	-	-	-	-	-	-
ផលទុនតាមវិស័យ	627.069	10.20%	63.93	0.43	38.65	24.86	-	-	-	-	-	-	-	-	-
ការលក់ទ្រព្យសម្បត្តិនៃរដ្ឋបាលសាធារណៈ	110.033	24.98%	27.49	6.21	6.50	14.78	-	-	-	-	-	-	-	-	-
ផលពីការគ្រប់គ្រងរដ្ឋបាល	594.119	8.41%	49.95	15.11	15.75	19.09	-	-	-	-	-	-	-	-	-
ការផ្តល់សេវាកម្ម	41.797	7.67%	3.20	0.87	0.94	1.39	-	-	-	-	-	-	-	-	-
កម្រៃប្រតិបត្តិការផ្សេងៗទៀត	266.074	28.54%	75.95	10.98	58.75	6.22	-	-	-	-	-	-	-	-	-
ការជួលទ្រព្យសម្បត្តិរដ្ឋ	29.719	39.36%	11.70	6.36	2.50	2.84	-	-	-	-	-	-	-	-	-
ចំណូលមិនមែនពន្ធផ្សេងៗ	312.088	17.69%	55.21	3.43	31.03	20.76	-	-	-	-	-	-	-	-	-
ក្នុងនោះ÷ ផលផ្សេងៗទៀត	-	...	18.75	2.39	7.79	8.57	-	-	-	-	-	-	-	-	-
២. ចំណូលមូលធន	221.203	9.27%	20.50	-	3.36	17.15	-	-	-	-	-	-	-	-	-

តារាងទី១ ÷ ប្រតិបត្តិការហិរញ្ញវត្ថុឆ្នាំ ២០២១ / TOFE: BUDGET EXECUTION 2021															
បរិយាយ	ច្បាប់ថវិកា ឆ្នាំ ២០២១	ការអនុវត្ត /ច្បាប់	សរុប ការអនុវត្ត	មករា ២១	កុម្ភៈ ២១	មីនា ២១	មេសា ២១	ឧសភា ២១	មិថុនា ២១	កក្កដា ២១	សីហា ២១	កញ្ញា ២១	តុលា ២១	វិច្ឆិកា ២១	ធ្នូ ២១
អចលកម្មហិរញ្ញវត្ថុផ្សេងៗ	221.203	9.27%	20.50	-	3.36	17.15	-	-	-	-	-	-	-	-	-
II. ចំណាយសរុប	29,306.146	19.63%	5,753.06	1,446.32	1,751.45	2,555.29	-	-	-	-	-	-	-	-	-
១. ចំណាយមរណ៍	17,446.841	20.23%	3,530.05	1,030.06	1,420.52	1,079.47	-	-	-	-	-	-	-	-	-
ក. ចំណាយបច្ចេកទេស	7,980.852	22.62%	1,805.37	558.87	586.58	659.91	-	-	-	-	-	-	-	-	-
បន្ទុកបុគ្គលិក (រដ្ឋបាល ស៊ីវិល)	4,433.172	21.72%	962.84	279.20	306.95	376.68	-	-	-	-	-	-	-	-	-
ក្នុងនោះ៖ ប្រាក់បំណាច់អង្គទូត	5.148	21.82%	1.12	-	-	1.12	-	-	-	-	-	-	-	-	-
បន្ទុកបុគ្គលិក (ផ្នែកសន្តិសុខ និងការពារជាតិ)	3,547.680	23.75%	842.53	279.67	279.63	283.23	-	-	-	-	-	-	-	-	-
ខ. ចំណាយមិនមែនបច្ចេកទេស	9,465.989	18.22%	1,724.68	471.19	833.94	419.55	-	-	-	-	-	-	-	-	-
ការទិញ	1,422.547	11.04%	157.10	85.76	46.72	24.63	-	-	-	-	-	-	-	-	-
សម្ភារៈផ្គត់ផ្គង់ថែទាំ	240.879	2.52%	6.06	0.02	3.58	2.46	-	-	-	-	-	-	-	-	-
សម្ភារៈផ្គត់ផ្គង់ផ្នែករដ្ឋបាល	203.709	3.50%	7.13	0.04	2.52	4.57	-	-	-	-	-	-	-	-	-
ស្បៀងអាហារ និងផលិតផលកសិកម្ម	170.884	22.01%	37.60	-	33.26	4.34	-	-	-	-	-	-	-	-	-
ស្បៀងអាហារ និងផលិតផលកសិកម្ម	156.968	0.47%	0.74	-	0.55	0.20	-	-	-	-	-	-	-	-	-
សម្ភារៈតូចតាច សង្ហារឹម និងសម្ភារៈបរិក្ខារ	349.451	27.45%	95.91	85.29	2.99	7.63	-	-	-	-	-	-	-	-	-
ថាមពល និងទឹក	150.961	6.39%	9.65	0.40	3.83	5.43	-	-	-	-	-	-	-	-	-
សម្ភារៈបរិក្ខារថែទាំសុខភាព	146.546	0.00%	-	-	-	-	-	-	-	-	-	-	-	-	-
សម្ភារៈផ្គត់ផ្គង់ផ្សេងៗ	3.150	0.00%	-	-	-	-	-	-	-	-	-	-	-	-	-
សេវាកម្ម	1,646.074	4.19%	68.92	0.71	38.15	30.06	-	-	-	-	-	-	-	-	-
ក្នុងនោះ៖ ថ្លៃឈ្នួល និងបន្ទុក (អសង្ហារឹម) ក្នុង និងក្រៅប្រទេស	27.264	40.92%	11.16	0.13	7.53	3.50	-	-	-	-	-	-	-	-	-
ការថែទាំ និងជួសជុល	944.284	1.46%	13.77	-	4.80	8.97	-	-	-	-	-	-	-	-	-
បន្ទុកហិរញ្ញវត្ថុ	621.360	29.44%	182.91	8.94	118.04	55.93	-	-	-	-	-	-	-	-	-
ការប្រាក់នៃបំណុលក្រៅប្រទេស	621.360	25.71%	159.75	8.94	117.47	33.35	-	-	-	-	-	-	-	-	-
អត្ថប្រយោជន៍សង្គម	2,321.561	19.59%	454.86	103.24	115.13	236.50	-	-	-	-	-	-	-	-	-
ក្នុងនោះ ÷ អត្ថប្រយោជន៍សន្តិសុខសង្គម	1,137.308	30.80%	350.31	90.63	101.04	158.63	-	-	-	-	-	-	-	-	-
ជំនួយសង្គមដល់ប្រជាពលរដ្ឋ	969.043	9.26%	89.75	9.35	9.15	71.25	-	-	-	-	-	-	-	-	-
ឧបត្ថម្ភដល់អង្គភាពដែលមានលក្ខណៈសង្គម និងវប្បធម៌	147.895	9.85%	14.57	3.23	4.83	6.52	-	-	-	-	-	-	-	-	-
អត្ថប្រយោជន៍សង្គមផ្សេងទៀត	13.660	0.00%	-	-	-	-	-	-	-	-	-	-	-	-	-
ឧបត្ថម្ភធន	2,608.968	28.49%	743.40	258.20	437.24	47.95	-	-	-	-	-	-	-	-	-
ចំណាយមិនមែនបៀវត្សផ្សេងៗ	845.479	13.90%	117.48	14.35	78.65	24.48	-	-	-	-	-	-	-	-	-
ក្នុងនោះ៖ ចំណាយមិនបានគ្រោងទុក (ចំណាយត្រៀមបម្រុង)	697.000	0.00%	-	-	-	-	-	-	-	-	-	-	-	-	-
២. ចំណាយមូលធន	11,859.305	18.74%	2,223.02	416.27	330.93	1,475.82	-	-	-	-	-	-	-	-	-
វិនិយោគដោយហិរញ្ញប្បទានខាងក្នុង (គម្រោង)	6,393.655	21.56%	1,378.73	20.48	130.80	1,227.45	-	-	-	-	-	-	-	-	-
អចលកម្មបរិក្ខារ និងដី	6,393.655	21.53%	1,376.29	20.48	130.80	1,225.01	-	-	-	-	-	-	-	-	-
ការវិនិយោគ	-	...	2.44	-	-	2.44	-	-	-	-	-	-	-	-	-

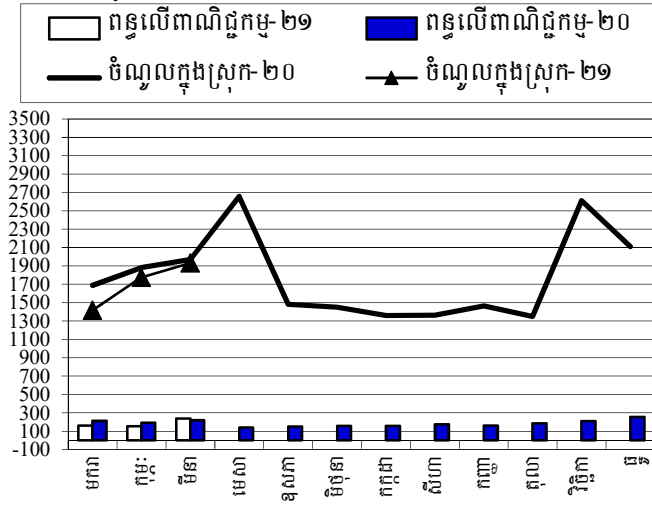
តារាងទី១ ÷ ប្រតិបត្តិការហិរញ្ញវត្ថុឆ្នាំ ២០២១ / TOFE: BUDGET EXECUTION 2021

បរិយាយ	ច្បាប់ថវិកា ឆ្នាំ ២០២១	ការអនុវត្ត /ច្បាប់	សរុប ការអនុវត្ត	មករា ២១	កុម្ភៈ ២១	មីនា ២១	មេសា ២១	ឧសភា ២១	មិថុនា ២១	កក្កដា ២១	សីហា ២១	កញ្ញា ២១	តុលា ២១	វិច្ឆិកា ២១	ធ្នូ ២១
វិនិយោគដោយហិរញ្ញប្បទានខាងក្រៅ (តម្រាង)	5,465.650	15.45%	844.29	395.79	200.13	248.37	-	-	-	-	-	-	-	-	-
តុល្យភាពចរន្ត និងភាព/អតិរេក (I.I-II.I)	2,259.142	69.77%	1,576.28	388.23	353.26	834.79	-	-	-	-	-	-	-	-	-
តុល្យភាពសរុប និងភាព/អតិរេក (I-II)	(9,378.960)	...	(626.23)	(28.04)	25.69	(623.88)	-	-	-	-	-	-	-	-	-
តុល្យភាពចរន្ត និងភាព/អតិរេក (សាច់ប្រាក់)	2,259.142	69.77%	1,576.28	388.23	353.26	834.79	-	-	-	-	-	-	-	-	-
តុល្យភាពទូទៅ និងភាព/អតិរេក (សាច់ប្រាក់)	(9,378.960)	...	(626.23)	(28.04)	25.69	(623.88)	-	-	-	-	-	-	-	-	-
III. ហិរញ្ញប្បទាន	9,378.960	6.68%	626.23	28.04	(25.69)	623.88	-	-	-	-	-	-	-	-	-
១. ហិរញ្ញប្បទានពីរដ្ឋាភិបាល	5,137.960	27.04%	1,389.50	360.27	915.98	113.25	-	-	-	-	-	-	-	-	-
ក. ប្រាក់ចំណូល	857.500	112.87%	967.83	-	967.83	-	-	-	-	-	-	-	-	-	-
អំណោយ-ទ្រទ្រង់ថវិកា	100.000	3.05%	3.05	-	3.05	-	-	-	-	-	-	-	-	-	-
ទ្រទ្រង់ចំណាយមូលធន	100.000	3.05%	3.05	-	3.05	-	-	-	-	-	-	-	-	-	-
អំណោយពីទ្វេភាគីសំរាប់ចំណាយវិនិយោគ	100.000	3.05%	3.05	-	3.05	-	-	-	-	-	-	-	-	-	-
កម្ចី និងបំណុលពាក់ព័ន្ធ-ការគាំទ្រថវិកា	757.500	127.36%	964.77	-	964.77	-	-	-	-	-	-	-	-	-	-
កម្ចីបរទេស	757.500	127.36%	964.77	-	964.77	-	-	-	-	-	-	-	-	-	-
ការខ្ចីប្រាក់ប្រទេស-ពហុភាគី	757.500	127.36%	964.77	-	964.77	-	-	-	-	-	-	-	-	-	-
ខ. ជំនួយគម្រោងអភិវឌ្ឍន៍	5,465.650	15.18%	829.80	382.43	199.30	248.07	-	-	-	-	-	-	-	-	-
១១. ចំណាយ	5,465.650	15.45%	844.29	395.79	200.13	248.37	-	-	-	-	-	-	-	-	-
អំណោយ	862.450	25.00%	215.61	71.87	71.87	71.87	-	-	-	-	-	-	-	-	-
អំណោយទ្វេភាគី សម្រាប់ចំណាយវិនិយោគ	862.450	25.00%	215.61	71.87	71.87	71.87	-	-	-	-	-	-	-	-	-
ការខ្ចីប្រាក់ និងបំណុលប្រហាក់ប្រហែល	4,603.200	13.66%	628.68	323.91	128.26	176.50	-	-	-	-	-	-	-	-	-
ការខ្ចីបរទេស	4,603.200	13.66%	628.68	323.91	128.26	176.50	-	-	-	-	-	-	-	-	-
ការខ្ចីប្រាក់ប្រទេស-ពហុភាគី	1,841.280	12.84%	236.41	72.77	74.31	89.33	-	-	-	-	-	-	-	-	-
ការខ្ចីប្រាក់ប្រទេស- ទ្វេភាគី	2,761.920	14.20%	392.27	251.14	53.95	87.17	-	-	-	-	-	-	-	-	-
១២. មិនទាន់ចំណាយ		...	(14.49)	(13.36)	(0.83)	(0.30)	-	-	-	-	-	-	-	-	-
គ. អំណាចបំណុលបរទេស	(1,185.190)	...	(408.13)	(22.16)	(251.15)	(134.82)	-	-	-	-	-	-	-	-	-
២. ហិរញ្ញប្បទានក្នុងស្រុក	700.000	-20.65%	(144.56)	(115.46)	32.74	(61.84)	-	-	-	-	-	-	-	-	-
ក. ហិរញ្ញប្បទានធនាគារស្តុក	700.000	-20.65%	(144.56)	(115.46)	32.74	(61.84)	-	-	-	-	-	-	-	-	-
បញ្ជើរដ្ឋាភិបាល	700.000	-20.65%	(144.56)	(115.46)	32.74	(61.84)	-	-	-	-	-	-	-	-	-
កំហុស-លំអៀង		...	(0.00)	(0.00)	(0.00)	-	-	-	-	-	-	-	-	-	-
អត្រាប្រាក់បៀវត្ស/ គុណ		...		4,065.00	4,069.00	4,045.00	-	-	-	-	-	-	-	-	-
ចំណូលរាជធានីខេត្ត	2,203.579	61.51%	1,355.49	114.03	1,162.05	79.40	-	-	-	-	-	-	-	-	-
ក្នុងនោះ៖ ចំណូលពន្ធ	1,050.323	25.68%	269.76	109.53	117.01	43.22	-	-	-	-	-	-	-	-	-
ចំណូលមិនមែនពន្ធ	213.928	13.32%	28.49	4.48	14.33	9.68	-	-	-	-	-	-	-	-	-
ការផ្ទេរប្រាក់ពីថ្នាក់ជាតិ	939.328	112.55%	1,057.24	0.01	1,030.72	26.51	-	-	-	-	-	-	-	-	-
ចំណាយរាជធានីខេត្ត	1,559.616	32.48%	506.49	13.93	317.26	175.31	-	-	-	-	-	-	-	-	-

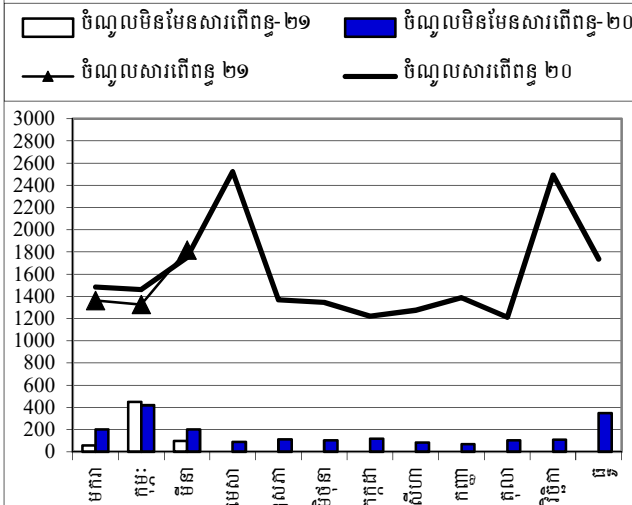
តារាងទី១ ÷ ប្រតិបត្តិការហិរញ្ញវត្ថុឆ្នាំ ២០២១ / TOFE: BUDGET EXECUTION 2021															
បរិយាយ	ច្បាប់ថវិកា ឆ្នាំ ២០២១	ការអនុវត្ត /ច្បាប់	សរុប ការអនុវត្ត	មករា ២១	កុម្ភៈ ២១	មីនា ២១	មេសា ២១	ឧសភា ២១	មិថុនា ២១	កក្កដា ២១	សីហា ២១	កញ្ញា ២១	តុលា ២១	វិច្ឆិកា ២១	ធ្នូ ២១
ក្នុងនោះ÷ ចំណាយបៀវត្ស	640.537	16.55%	106.03	6.41	35.75	63.87	-	-	-	-	-	-	-	-	-
ចំណាយមិនមែនបៀវត្ស	837.363	43.29%	362.49	7.52	244.93	110.04	-	-	-	-	-	-	-	-	-
ចំណាយវិនិយោគ	81.716	46.47%	37.98	-	36.58	1.40	-	-	-	-	-	-	-	-	-
ពុល្យភាព រាជធានីខេត្ត	643.963	131.84%	848.99	100.10	844.80	(95.90)	-	-	-	-	-	-	-	-	-
វិភាគទានពី កាស៊ីណូ និង ឆ្នោត	201.226	1.31%	2.64	0.40	0.44	1.80	-	-	-	-	-	-	-	-	-

ត្រួតពិនិត្យ / CHARTS

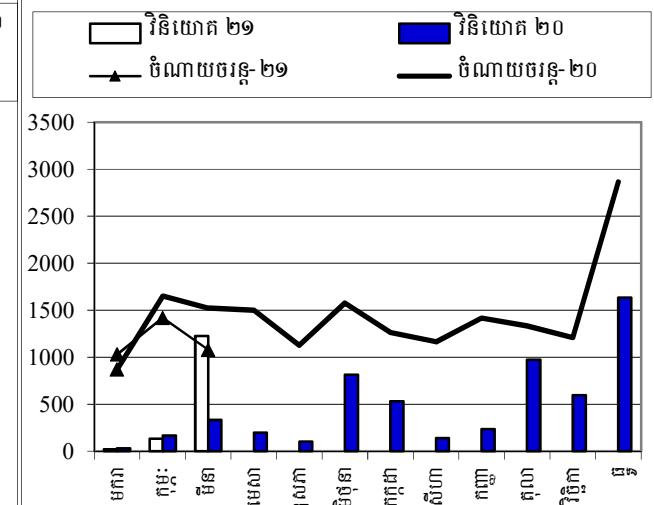
ចំណូលក្នុងប្រទេស និង ពន្ធលើពាណិជ្ជកម្ម ឆ្នាំ ២០២០ - ២០២១



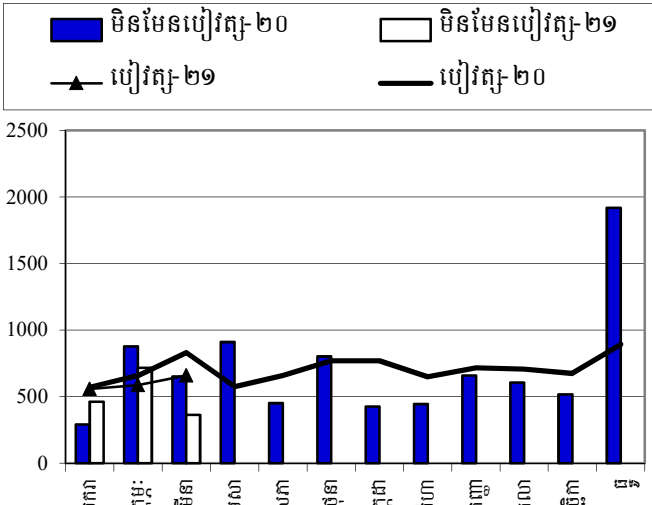
ចំណូលសារពើពន្ធ និង មិនមែនសារពើពន្ធ ឆ្នាំ ២០២០ - ២០២១



ចំណាយចរន្ត និង វិនិយោគ ឆ្នាំ ២០២០ - ២០២១

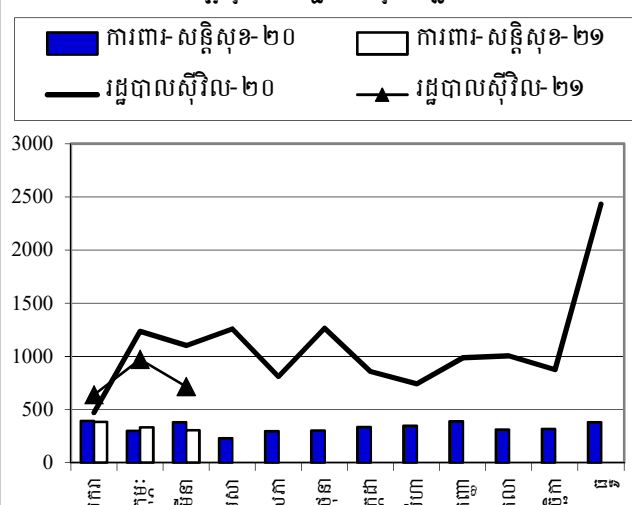


ចំណាយបៀវត្ស និង មិនមែនបៀវត្ស ឆ្នាំ ២០២០ - ២០២១

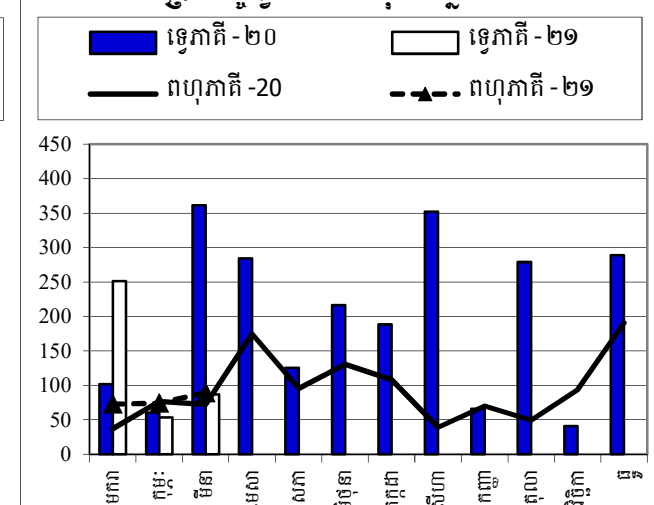


Source: MEF

ចំណាយការពារសន្តិសុខ និង រដ្ឋបាលស៊ីវិល ឆ្នាំ ២០២០ - ២០២១



ការដកសាច់ប្រាក់កម្ចីទ្វេភាគី និង ពហុភាគី ឆ្នាំ ២០២០ - ២០២១



តារាងទី៥ ÷ ចំណាយតាមក្រសួង-ស្ថាប័ន ឆ្នាំ ២០២១/ TABLE : EXPENDITURE BY MINISTRY AND INSTITUTION 2021

បរិយាយ	ច្បាប់ថវិកា ឆ្នាំ ២០២១	ការអនុវត្ត / ច្បាប់	មករា ២១	កុម្ភៈ ២១	មីនា ២១	មេសា ២១	ឧសភា ២១	មិថុនា ២១	កក្កដា ២១	សីហា ២១	កញ្ញា ២១	តុលា ២១	វិច្ឆិកា ២១	ធ្នូ ២១
សរុបចំណាយចរន្ត	17,446,841	20.23%	3,530,046	1,030,056	1,420,521	1,079,468								
I. វិស័យរដ្ឋបាលទូទៅ	1,815,921	23.97%	435,359	114,801	181,094	139,464								
០១. ព្រះបរមរាជវាំង	82,393	22.69%	18,696	4,559	6,553	7,585								
០២. រដ្ឋសភា	162,699	37.75%	61,415	24,147	11,520	25,748								
០៣. ព្រឹទ្ធសភា	76,052	46.28%	35,194	11,531	11,983	11,681								
០៤. ក្រុមប្រឹក្សាធម្មនុញ្ញ	12,920	29.51%	3,813	2,849	964									
០៥.១. ទីស្តីការគណៈរដ្ឋមន្ត្រី	397,101	14.46%	57,440	32,061	16,785	8,593								
០៥.៤. ក្រុមប្រឹក្សាអភិវឌ្ឍន៍កម្ពុជា	13,691	5.86%	802	92	125	585								
០៧. ២ ក្រសួងមហាផ្ទៃ (ផ្នែករដ្ឋបាលទូទៅ)	38,878	16.94%	6,587	1,683	1,970	2,934								
០៨. ក្រសួងទំនាក់ទំនងរដ្ឋសភា-ព្រឹទ្ធសភា និងអធិការកិច្ច	161,425	22.65%	36,569	1,152	17,989	17,428								
០៩. ក្រសួងការបរទេស និងសហប្រតិបត្តិការអន្តរជាតិ	468,559	35.44%	166,037	24,330	97,087	44,620								
១០. ក្រសួងសេដ្ឋកិច្ច និង ហិរញ្ញវត្ថុ	92,784	15.48%	14,360	3,574	4,724	6,062								
១៤. ក្រសួងផែនការ	109,926	10.30%	11,327	3,199	3,920	4,209								
២៨. ក្រសួងរៀបចំដែនដីឥរិយាបថកម្ម និងសំណង់	87,422	5.28%	4,612	1,177	1,665	1,770								
៣០. គណៈកម្មការជាតិរៀបចំការបោះឆ្នោត	12,948	15.66%	2,028	676	676	676								
៣១. អាជ្ញាធរសវនកម្មជាតិ	42,549	21.42%	9,115	2,071	2,581	4,463								
៣៣. ស្ថាប័នប្រឆាំងអំពើពុករលួយ	56,574	13.02%	7,364	1,701	2,552	3,111								
៣៤. ក្រសួងមុខងារសាធារណៈ	4,715,869	22.00%	1,037,579	386,391	338,012	313,176								
II. វិស័យការពារជាតិ សន្តិសុខនិងសន្តិសុខសាធារណៈ	2,565,862	22.00%	564,533	179,501	202,365	182,667								
០៦. ១. ក្រសួងការពារជាតិ	1,686,858	23.09%	389,579	185,457	101,635	102,488								
០៧. ១ ក្រសួងមហាផ្ទៃ (ផ្នែកសន្តិសុខសាធារណៈ)	298,407	21.91%	65,372	16,923	27,072	21,378								
២៦. ក្រសួងយុត្តិធម៌	164,742	10.98%	18,095	4,510	6,941	6,643								
III. វិស័យសេដ្ឋកិច្ច	6,048,675	18.91%	1,143,874	302,168	331,822	509,883								
១១. ក្រសួងព័ត៌មាន	80,558	21.59%	17,394	3,165	5,431	8,798								
១២. ក្រសួងសុខាភិបាល	1,030,290	13.25%	136,471	56,035	8,472	71,964								
១៦. ក្រសួងអប់រំ យុវជន និងកីឡា	3,024,413	17.62%	532,858	131,641	187,477	213,740								
១៨. ក្រសួងវប្បធម៌ និងវិចិត្រសិល្បៈ	165,056	19.34%	31,926	3,777	4,629	23,520								
១៩. ក្រសួងបរិស្ថាន	85,498	16.40%	14,018	2,848	5,364	5,806								
២១. ក្រសួងសង្គមកិច្ច អតីតយុទ្ធជន និងយុវនីតិសម្បទា	1,287,695	28.47%	366,654	94,332	105,143	167,179								
២៣. ក្រសួងធម្មការ និងកិច្ចការសាសនា	66,270	12.62%	8,365	1,970	2,858	3,537								
២៤. ក្រសួងកិច្ចការនារី	44,538	14.50%	6,460	1,627	1,712	3,122								

៣២. ក្រសួងការងារ និងបណ្តុះបណ្តាលវិជ្ជាជីវៈ	264,357	11.25%	29,728	6,772	10,737	12,218								
IV. វិស័យសេដ្ឋកិច្ច	1,459,755	9.22%	134,520	27,703	46,132	60,685								
០៥. រដ្ឋលេខាធិការដ្ឋានអាកាសចរស៊ីវិល	49,555	7.97%	3,949	1,344	1,300	1,305								
១៣. ក្រសួងរ៉ែ និងថាមពល	54,808	10.65%	5,839	1,328	2,027	2,484								
១៥. ក្រសួងពាណិជ្ជកម្ម	123,743	14.69%	18,175	2,833	3,522	11,820								
១៧. ក្រសួងកសិកម្មរុក្ខាប្រមាញ់ និងនេសាទ	261,553	13.09%	34,230	7,738	11,726	14,766								
២០. ក្រសួងអភិវឌ្ឍន៍ជនបទ	184,355	6.05%	11,154	2,231	4,597	4,326								
២២. ក្រសួងប្រៃសណីយ៍ និងទូរគមនាគមន៍	77,655	9.61%	7,459	1,890	2,264	3,305								
២៥. ក្រសួងសាធារណការ និងដឹកជញ្ជូន	408,326	6.36%	25,952	4,945	8,788	12,220								
២៧. ក្រសួងទេសចរណ៍	84,175	11.19%	9,420	1,718	3,792	3,910								
២៩. ក្រសួងធនធានទឹក និងឧតុនិយម	158,619	7.29%	11,563	2,060	5,973	3,530								
៣៥. ក្រសួងឧស្សាហកម្ម និងសិប្បកម្ម	56,966	11.90%	6,779	1,615	2,144	3,019								
V. ផ្សេងៗ (ចំណាយមិនទាន់បែងចែកមានមុខសញ្ញា)	3,406,621	22.86%	778,714	198,993	523,461	56,259								
៩៩. ចំណាយមិនបានគ្រោងទុក	3,406,621	22.86%	778,714	198,993	523,461	56,259								

កំណត់សម្គាល់ ÷ ការរៀបចំរបាយការណ៍



ការអនុវត្តថវិការដ្ឋ (TOFE) ខែមីនា ឆ្នាំ២០២១ ត្រូវបានរៀបចំដោយផ្អែកលើទិន្នន័យបណ្តោះអាសន្នដែលទទួលបានតាមកាលបរិច្ឆេទដូចខាងក្រោម៖

១. ទិន្នន័យចំណូលរដ្ឋបាលថ្នាក់ជាតិ (ក្រសួង ស្ថាប័ន អង្គភាព និងមន្ទីរជំនាញក្រោមឱវាទ) បានពីអគ្គនាយកដ្ឋានរតនាគារជាតិ និងប្រព័ន្ធ FMIS ធ្វើបច្ចុប្បន្នភាពនៅថ្ងៃទី១៩ ខែមេសា ឆ្នាំ២០២១
២. ទិន្នន័យចំណូលរដ្ឋបាលថ្នាក់ក្រោមជាតិ (រដ្ឋបាលរាជធានី-ខេត្ត) បានពីអគ្គនាយកដ្ឋានរតនាគារជាតិ និងប្រព័ន្ធ FMIS ធ្វើបច្ចុប្បន្នភាពនៅថ្ងៃទី១៩ ខែមេសា ឆ្នាំ២០២១
៣. ទិន្នន័យចំណូលរដ្ឋបាលថ្នាក់ជាតិ (ក្រសួង ស្ថាប័ន អង្គភាព និងមន្ទីរជំនាញក្រោមឱវាទ) បានពីអគ្គនាយកដ្ឋានរតនាគារជាតិ និងប្រព័ន្ធ FMIS ធ្វើបច្ចុប្បន្នភាពនៅ ថ្ងៃទី១៩ ខែមេសា ឆ្នាំ២០២១
៤. ទិន្នន័យចំណាយរដ្ឋបាលថ្នាក់ក្រោមជាតិ (រដ្ឋបាលរាជធានី-ខេត្ត) បានពីអគ្គនាយកដ្ឋានរតនាគារជាតិ និងប្រព័ន្ធ FMIS ធ្វើបច្ចុប្បន្នភាពនៅថ្ងៃទី១៩ ខែមេសា ឆ្នាំ២០២១
៥. ទិន្នន័យតារាងតុល្យភាពរដ្ឋបាលថ្នាក់ជាតិ (ក្រសួង ស្ថាប័ន អង្គភាព និងមន្ទីរជំនាញក្រោមឱវាទ) បានពីអគ្គនាយកដ្ឋានរតនាគារជាតិ និងប្រព័ន្ធ FMIS ធ្វើបច្ចុប្បន្នភាពនៅថ្ងៃទី២០ ខែមេសា ឆ្នាំ២០២១
៦. ទិន្នន័យតារាងតុល្យភាពរដ្ឋបាលថ្នាក់ក្រោមជាតិ (រដ្ឋបាលរាជធានី-ខេត្ត) បានពីអគ្គនាយកដ្ឋានរតនាគារជាតិ និងប្រព័ន្ធ FMIS ធ្វើបច្ចុប្បន្នភាពនៅថ្ងៃទី២០ ខែមេសា ឆ្នាំ២០២១
៧. ទិន្នន័យកម្ចី និងអំណោយ បានពីអគ្គនាយកដ្ឋានសហប្រតិបត្តិការអន្តរជាតិ និងគ្រប់គ្រងបំណុលធ្វើបច្ចុប្បន្នភាពនៅថ្ងៃទី១៩ ខែមេសា ឆ្នាំ២០២១
៨. ទិន្នន័យពហុភាគី ទ្វេភាគី បានពីប្រព័ន្ធ DMFAS នៃអគ្គនាយកដ្ឋានសហប្រតិបត្តិការអន្តរជាតិ និង គ្រប់គ្រងបំណុល ធ្វើបច្ចុប្បន្នភាពនៅថ្ងៃទី១៩ ខែមេសា ឆ្នាំ២០២១
៩. ទិន្នន័យគណនីរដ្ឋាភិបាល (Credit Bank) បានពីធនាគារជាតិនៃកម្ពុជា ធ្វើបច្ចុប្បន្នភាពនៅថ្ងៃទី១៣ ខែមេសា ឆ្នាំ២០២១។

ទិន្នន័យការអនុវត្តថវិការដ្ឋ (TOFE) នឹងត្រូវបានធ្វើបច្ចុប្បន្នភាពនៅពេលចេញផ្សាយខែបន្ទាប់។

