

និន្នាការសេដ្ឋកិច្ច-សង្គម

Socio-Economic Trends

ប្រចាំឆ្នាំ ២០២០ / Annual 2020

មាតិកា	
	ទំព័រ
ខ្លឹមសារសង្ខេប/Executive summary	១
១. និន្នាការសេដ្ឋកិច្ចកម្ពុជា/Cambodia economic trends	៣
១.១. សន្ទស្សន៍ថ្លៃទំនិញប្រើប្រាស់/Consumer price index	៤
១.២. វិស័យពាណិជ្ជកម្ម/Trade	៤
១.៣. វិស័យវិនិយោគឯកជន/Private investment	៦
១.៤. វិស័យទេសចរណ៍/Tourism	៧
១.៥. វិស័យសំណង់/Construction	៧
២. និន្នាការថ្លៃទំនិញសំខាន់ៗ/Commodity prices	៧
២.១. ថ្លៃប្រេងឆៅ (Crude oil price: Brent, WTI, Dubai)	៨
២.២. ថ្លៃអង្ករ (Rice price: 5%, 25%, 100% broken)	៩
២.៣. ថ្លៃកៅស៊ូ (Rubber price: TSR20, SGP/MYS)	១០
២.៤. សន្ទស្សន៍ថ្លៃទំនិញ	១០
៣. ឧបសម្ព័ន្ធ	១១

១. សេដ្ឋកិច្ចសកលក្នុងឆ្នាំ ២០២០ ត្រូវបានប៉ាន់ស្មានថាធ្លាក់ចុះក្នុងអត្រា ៣,៥%^១ ដែលបណ្តាលមកពីផលប៉ះពាល់អវិជ្ជមាននៃការរីករាលដាលជំងឺកូវីដ-១៩ លើសកម្មភាពពាណិជ្ជកម្ម, វិនិយោគ និងទេសចរណ៍ ជាដើម ព្រមទាំងបង្អាក់ដល់វឌ្ឍនភាពលើការអភិវឌ្ឍសេដ្ឋកិច្ច, សង្គម និងហិរញ្ញវត្ថុ នៅក្នុងតំបន់ និងពិភពលោក ។ ទន្ទឹមនេះ, សេដ្ឋកិច្ចកម្ពុជា ក៏បាននិងកំពុងទទួលរងនូវឥទ្ធិពលអវិជ្ជមាននៃវិបត្តិជំងឺកូវីដ-១៩ មកលើវិស័យជំរុញកំណើនសេដ្ឋកិច្ចសំខាន់ៗផងដែរ ។ ជាក់ស្តែង, ចំនួនភ្ញៀវទេសចរអន្តរជាតិ, ការនាំចេញសម្លៀកបំពាក់, សកម្មភាពនៅក្នុងវិស័យសំណង់និងទុនវិនិយោគពីបរទេស បាននិងកំពុងបន្តធ្លាក់ចុះក្នុងឆ្នាំ ២០២០ ។ ទោះបីយ៉ាងនេះក្តី, ការនាំចេញក្រៅពីផលិតផលកាត់ដេរ ជាពិសេស កង, គ្រឿងបង្កើនអេឡិចត្រូនិក, ផលិតផលពីឈើ, មាស និងផលិតផលកសិកម្មផ្សេងទៀត បានបន្តរក្សាកំណើនល្អ ស្របពេលដែលរដ្ឋាភិបាល បាននិងកំពុងអនុវត្តវិធានការអន្តរាគមន៍ក្នុងការជួយរក្សាលំនឹងជីវភាពប្រជាជននិងធុរកិច្ច ក្នុងអំឡុងពេលនៃការរីករាលដាលជំងឺកូវីដ-១៩ ព្រមទាំងរៀបចំផែនការស្តារនិងផែនការជំរុញកំណើនសេដ្ឋកិច្ចឡើងវិញ បន្ទាប់ពីវិបត្តិ ។

២. ថ្លៃទំនិញចាំបាច់មួយចំនួនក្នុងខែ ធ្នូ ឆ្នាំ ២០២០ (១). នៅលើទីផ្សារកម្ពុជា, ប្រេងសាំងធម្មតាថ្លៃជាមធ្យម ៣ ០៧៥ រៀល/លីត្រ ធៀបនឹងខែមុន កើនឡើង ៥,១៣% និងប្រេងម៉ាស៊ូតថ្លៃជាមធ្យម ២ ៨០០ រៀល/លីត្រ កើនឡើង ៨,៧៤% ព្រមទាំងថ្លៃម្រេចនិងកៅស៊ូគ្រួសារ(ជ័រស្លុត) បានកើនក្នុងអត្រា ១១,១% ប៉ុន្តែ ថ្លៃអង្ករផ្កាម្លិះ និងអង្ករនាងមិញ បានថយចុះតិចតួច និង (២). នៅលើទីផ្សារអន្តរជាតិ, ប្រេងឆៅ (Brent) ថ្លៃជាមធ្យម ៤៩,៨៧ ដុល្លារ/បារ៉ែល កើនឡើង ១៥,៣៦% ធៀបនឹងខែមុន និងប្រេងឆៅ (WTI) ថ្លៃជាមធ្យម ៤៧,០៥ ដុល្លារ/បារ៉ែល កើនឡើង ១៤,៨៨% ។

៣. ក្នុងឆ្នាំ ២០២០, ទំហំទឹកប្រាក់នៃការនាំចេញទំនិញរបស់កម្ពុជាមានកំណើនអវិជ្ជមាន ។ ជាក់ស្តែង ការនាំចេញទំនិញរបស់កម្ពុជាសម្រេចបាន ១៤ ២០៤ លានដុល្លារ^២ (ស្មើនឹង ៥៣,១% នៃផលស^៣) បានធ្លាក់ចុះ ១,១% ធៀបនឹងឆ្នាំមុន ដែលបណ្តាលមកពីការធ្លាក់ចុះនៃការនាំចេញផលិតផលវាយនភណ្ឌក្នុងអត្រា ៩,៩% ។ ចំណែកឯ ស្ថានភាពនាំចូលទំនិញរបស់ប្រទេសកម្ពុជាក្នុងឆ្នាំ ២០២០នេះ សម្រេចបានក្នុងទំហំទឹកប្រាក់សរុប ១៨ ៩៣៩ លានដុល្លារ (ស្មើនឹង៧០,៨% នៃផលស) បានធ្លាក់ចុះ ៦,១% ធៀបនឹងឆ្នាំមុន ដោយសារតែការធ្លាក់ចុះខ្លាំង នៃការនាំចូលទំនិញសំខាន់ៗមួយចំនួន ដូចជា ក្រណាត់, ប្រេងឥន្ធនៈ, សម្ភារសំណង់ និងគ្រឿងយន្ត ។

៤. ក្នុងឆ្នាំ ២០២០, កម្ពុជាទទួលបានភ្ញៀវទេសចរអន្តរជាតិសរុប ១ ៣០៦ ពាន់នាក់ បានធ្លាក់ចុះ ៨០,២% ធៀបនឹងឆ្នាំ២០១៩ ដែលមានកំណើនវិជ្ជមាន ៦,៦% ។ ការធ្លាក់ចុះនេះ ដោយសារការរីករាលដាលជាសកលនៃជំងឺកូវីដ-១៩ ដែលធ្វើឱ្យភ្ញៀវទេសចរអន្តរជាតិមានការភ័យខ្លាចក្នុងការធ្វើដំណើរ និងការអនុវត្តវិធានការរឹតត្បិតការធ្វើដំណើរពីបណ្តាប្រទេសនានា ។

1 ប្រភពទិន្នន័យ៖ ការប៉ាន់ស្មានរបស់អង្គការមូលនិធិវិបត្តិអន្តរជាតិ (IMF) គិតត្រឹមថ្ងៃទី២០ ខែមករា ឆ្នាំ២០២១
2 ដកចេញទំហំទឹកប្រាក់នាំចេញមាសទាំងអស់ក្នុងទំហំ ៣ ពាន់លានដុល្លារ ។ បើបូកបញ្ចូលទឹកប្រាក់នាំចេញមាស, ការនាំចេញទំនិញកម្ពុជា សម្រេចបានកំណើនវិជ្ជមាន ១៦,៧% ធៀបនឹងឆ្នាំ២០១៩ ។
3 ផលស ថ្លៃបច្ចុប្បន្ន = ២៦ ៧៣១ លានដុល្លារ ឆ្នាំ២០២០ (តារាង Macro-framework ក្របខ័ណ្ឌខែមករា ឆ្នាំ២០២១ ជាតុល្យលម្អៀងប្រចាំឆ្នាំ ឆ្នាំ២០២២ ។

៥. ក្នុងឆ្នាំ ២០២០, ចំនួនគម្រោងដែលទទួលបានការអនុញ្ញាតសាងសង់មាន ៤ ៨៤១ គម្រោង បានកើនឡើង ៤៨ គម្រោង, ប៉ុន្តែបើគិតជាតម្លៃមាន ៧ ៧៥៣ លានដុល្លារ បានធ្លាក់ចុះ ៣២,១% ធៀបនឹងឆ្នាំ ២០១៩ ដែលមានគម្រោងសរុប ៤ ៧៩៣ ។ ជាការអង្កេត គម្រោងសាងសង់ ដែលមានកំណើនខ្ពស់ជាងគេ គឺប្រភេទសំណង់លំនៅដ្ឋាន ដែលមានចំនួន ៤ ០៨៦ គម្រោង (កើន ១០២ គម្រោង) ស្មើនឹង ៨៤,៤% នៃសំណើសុំសាងសង់សរុប ។

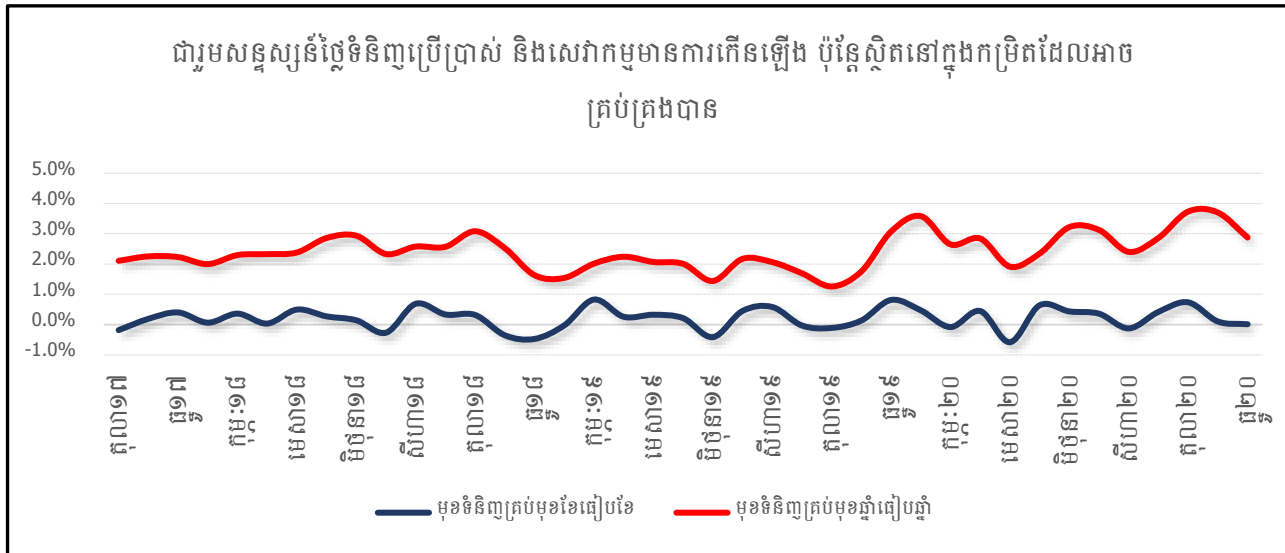
៦. ក្នុងឆ្នាំ ២០២០, គម្រោងវិនិយោគឯកជនសរុប^៤ មានចំនួន១៥៤ គម្រោង បានធ្លាក់ចុះ ៤៣ គម្រោង ធៀបនឹងឆ្នាំ ២០១៩ ក្នុងនោះ លទ្ធភាពបង្កើតការងារថ្មី បានប្រមាណជា ១២០ ៧៣១ នាក់ (ធ្លាក់ចុះ ៤៩,៨%) ។ ទន្ទឹមនេះ គម្រោងវិនិយោគក្នុងវិស័យ ឧស្សាហកម្ម មានចំនួន ១៣១ គម្រោង បានធ្លាក់ចុះ ១៩,១% ធៀបនឹងឆ្នាំ ២០១៩ ជាពិសេស លើផ្នែកផលិតកម្មកាបូប និង កាត់ដេរសម្លៀកបំពាក់ ដែលបានធ្លាក់ចុះ ៣៦ គម្រោង និង ៦ គម្រោង រៀងគ្នា ។

៧. ក្នុងឆ្នាំ ២០២០, នេះ សន្ទស្សន៍ថ្លៃទំនិញប្រើប្រាស់និងសេវាកម្ម មានកំណើនជាមធ្យម ២,៩% ខ្ពស់ជាងកំណើនឆ្នាំ មុន ដែលមានអត្រាត្រឹម ១,៩% ។ កំណើនខ្ពស់នេះ ដោយសារការហាក់ឡើងនៃសន្ទស្សន៍ថ្លៃក្រុមអាហារនិងភេសជ្ជៈមិនមានជាតិ ស្រវឹង កើនក្នុងអត្រា ៤,៦% ដែលរយៈពេលដូចគ្នាឆ្នាំមុន ដែលមានអត្រា ២% ។

⁴ គម្រោងវិនិយោគឯកជនក្រៅតំបន់សេដ្ឋកិច្ចពិសេស ដែលទទួលបានការអនុញ្ញាតដោយក្រុមប្រឹក្សាអភិវឌ្ឍន៍កម្ពុជា។

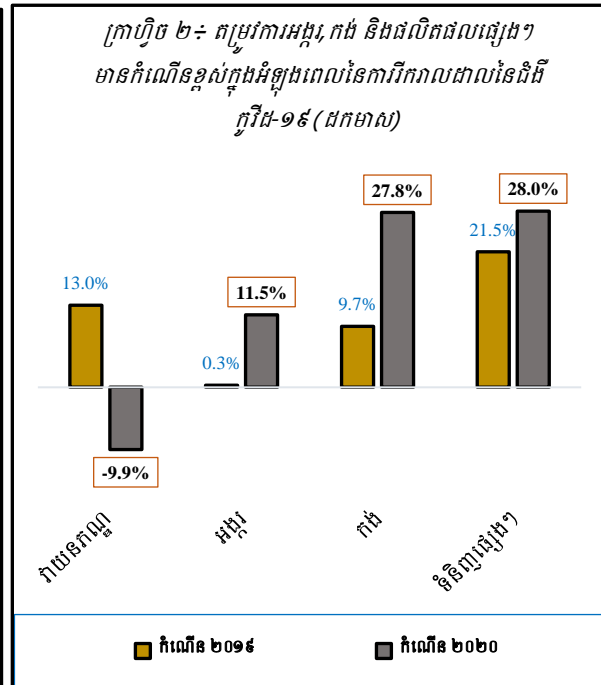
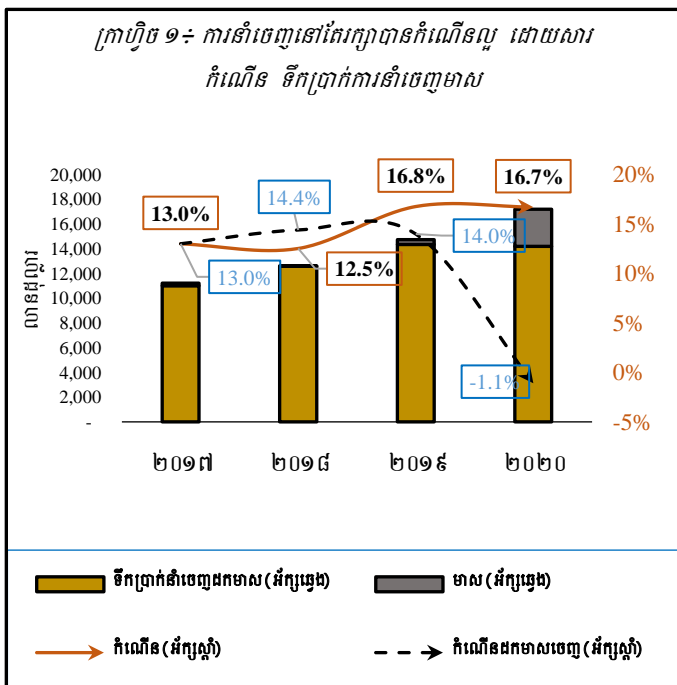
១. ទិដ្ឋភាពសេដ្ឋកិច្ចកម្ពុជា / Cambodia economic trends

១.១. ស្ថានភាពសន្ទស្សន៍ថ្លៃទំនិញប្រើប្រាស់ / Consumer price index

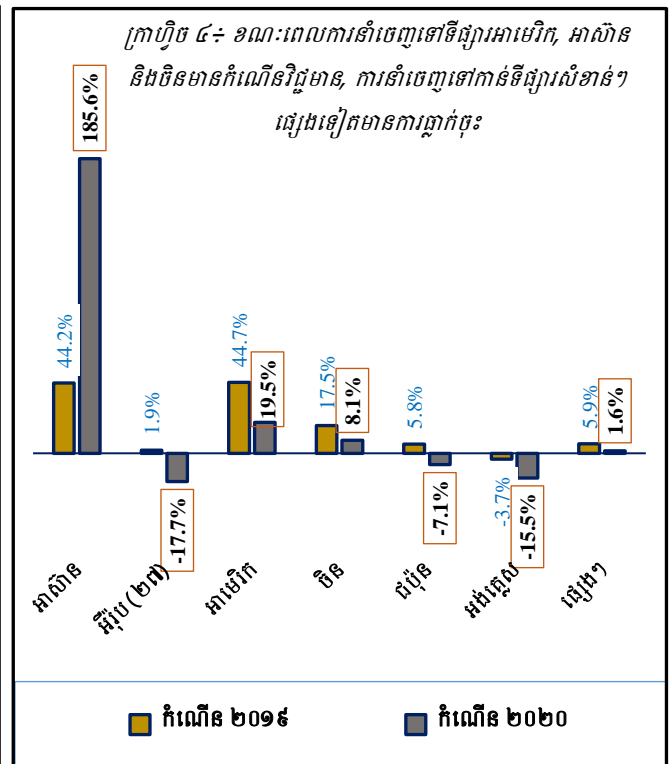
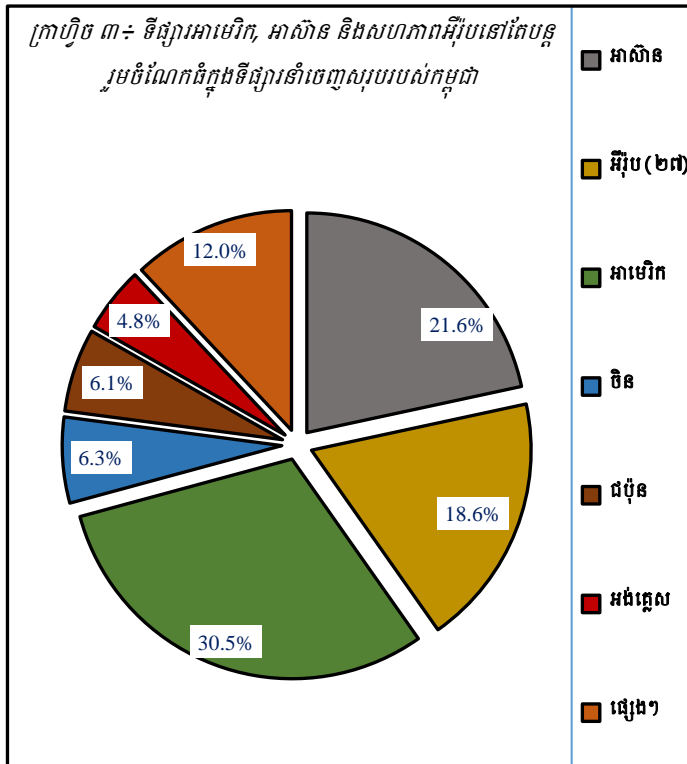


ប្រភព៖ វិទ្យាស្ថានជាតិស្ថិតិ

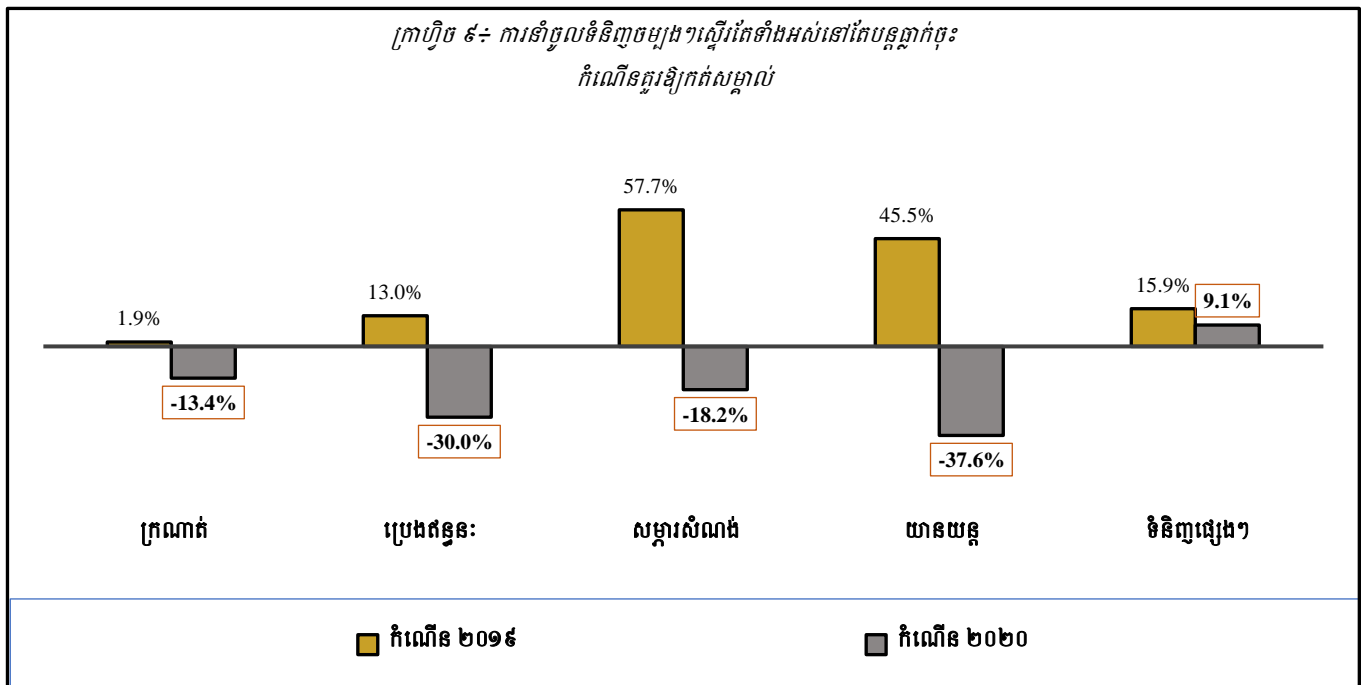
១.២. វិស័យពាណិជ្ជកម្ម / Trade



ប្រភព៖ ស្ថិតិទំហំពាណិជ្ជកម្មអន្តរជាតិ, អគ្គនាយកដ្ឋានគយនិងរដ្ឋាករកម្ពុជា

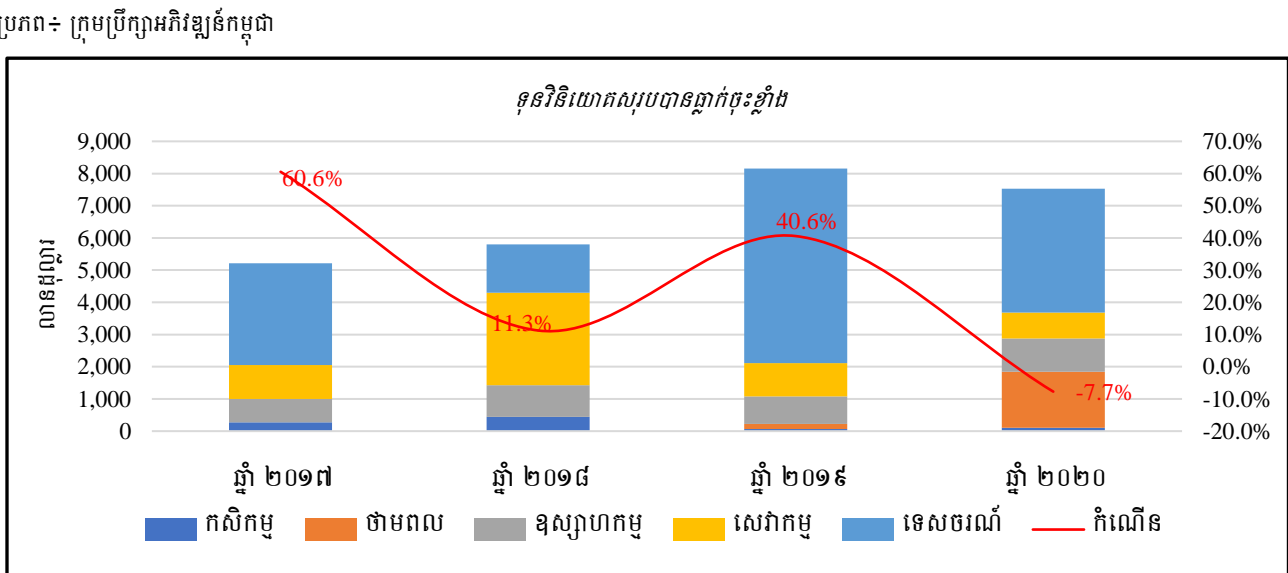
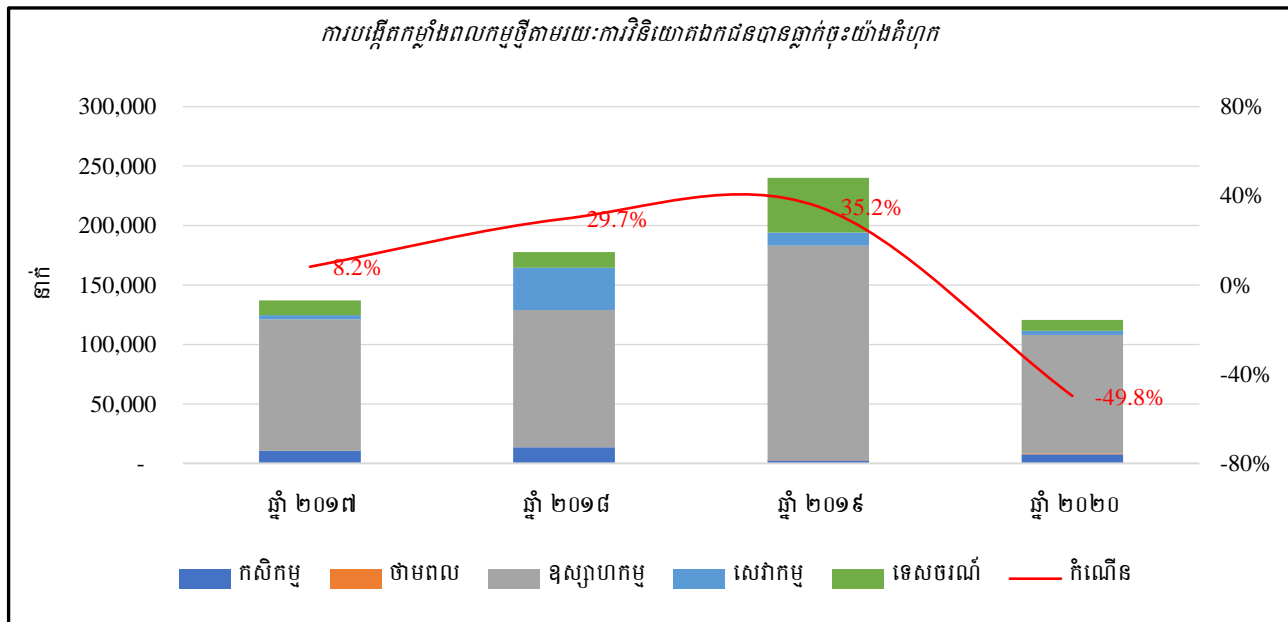


ប្រភព៖ ស្ថិតិទំហំពាណិជ្ជកម្មអន្តរជាតិ, អគ្គនាយកដ្ឋានគយនិងរដ្ឋាករកម្ពុជា

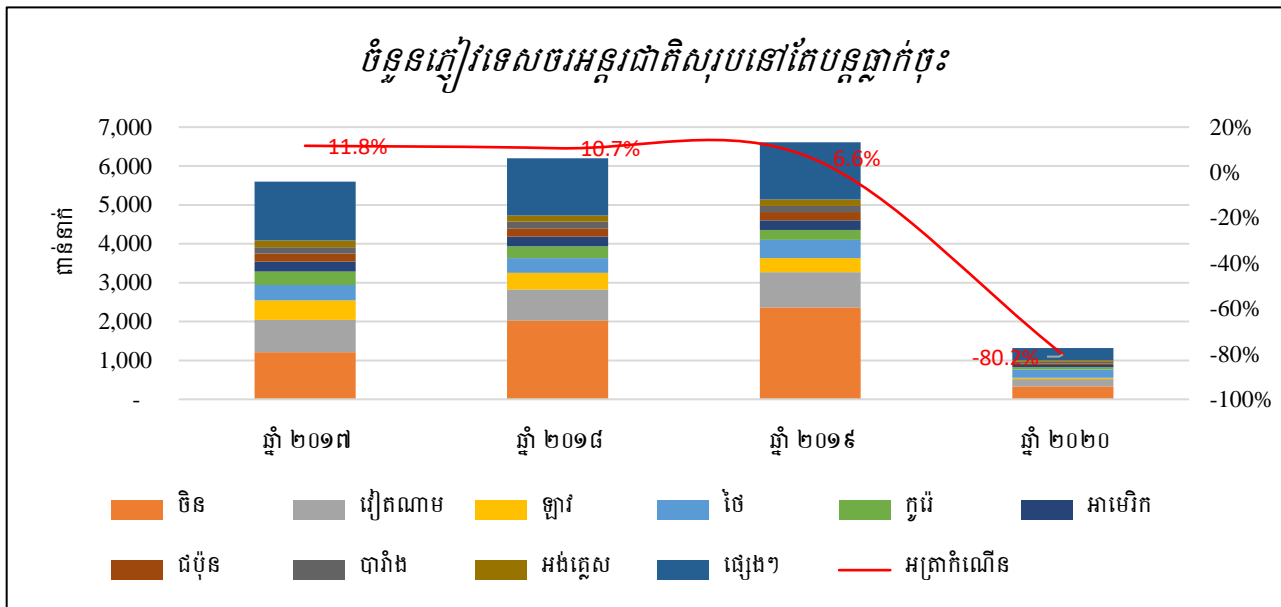


ប្រភព៖ ស្ថិតិទំហំពាណិជ្ជកម្មអន្តរជាតិ, អគ្គនាយកដ្ឋានគយនិងរដ្ឋាករកម្ពុជា

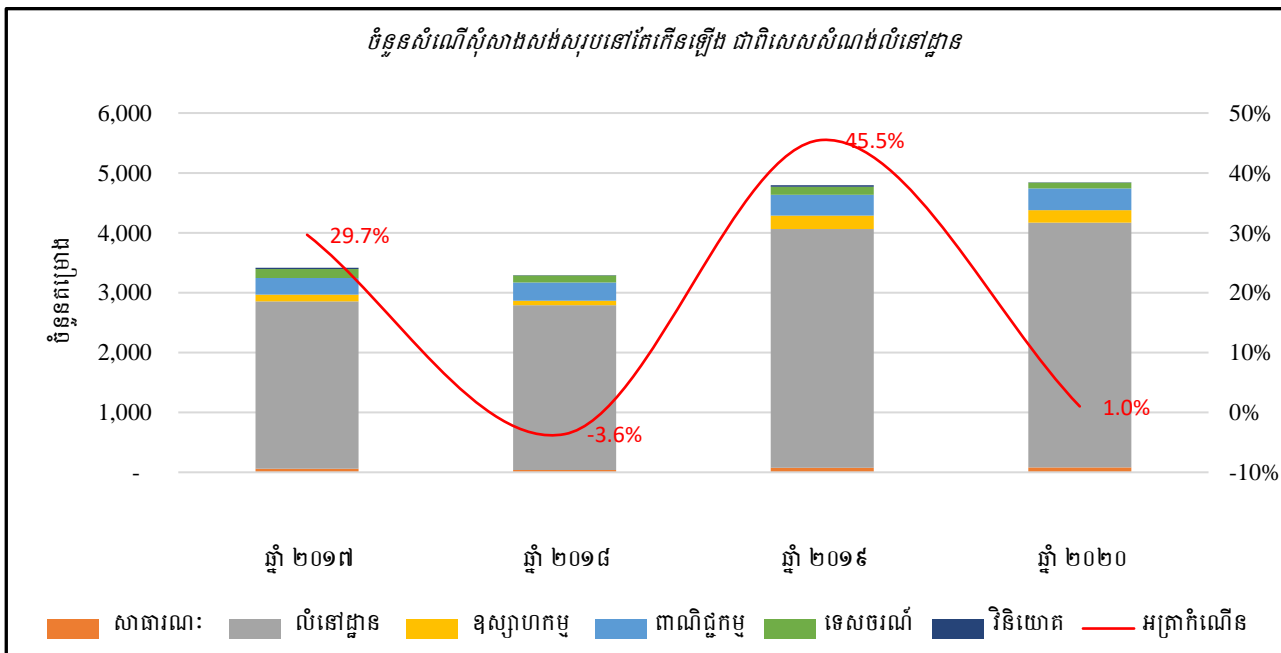
១.៣. ស្ថានភាពវិនិយោគ / Investment



១.៤. ស្ថានភាពទេសចរណ៍ / Tourism

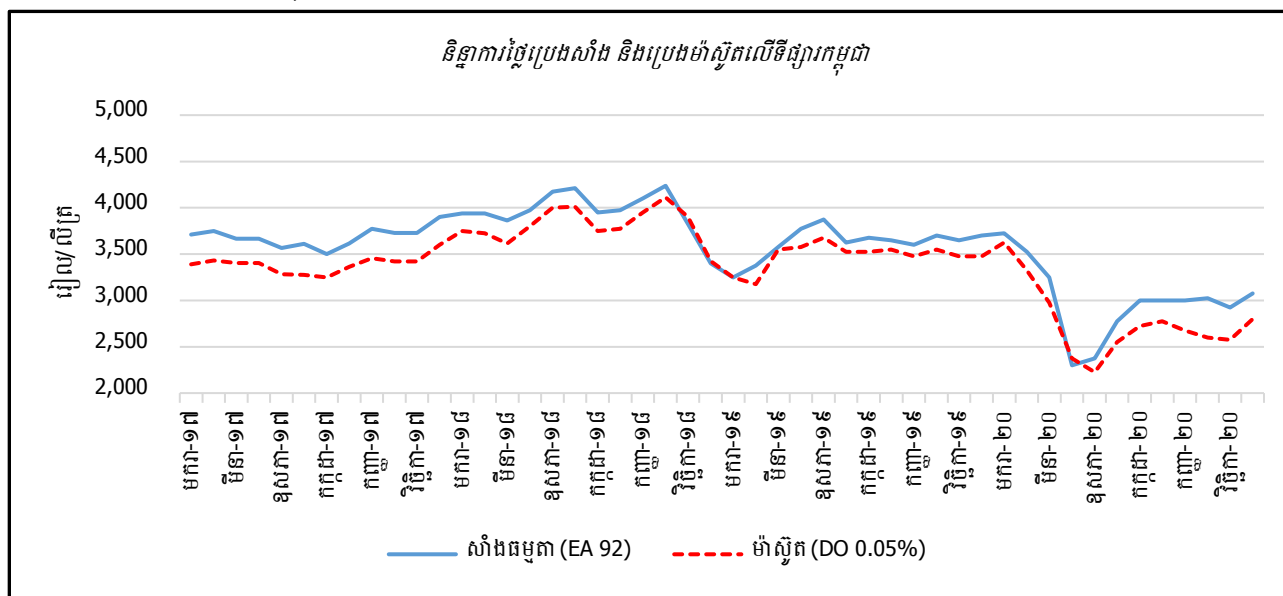


១.៥. ស្ថានភាពសំណង់ / Construction

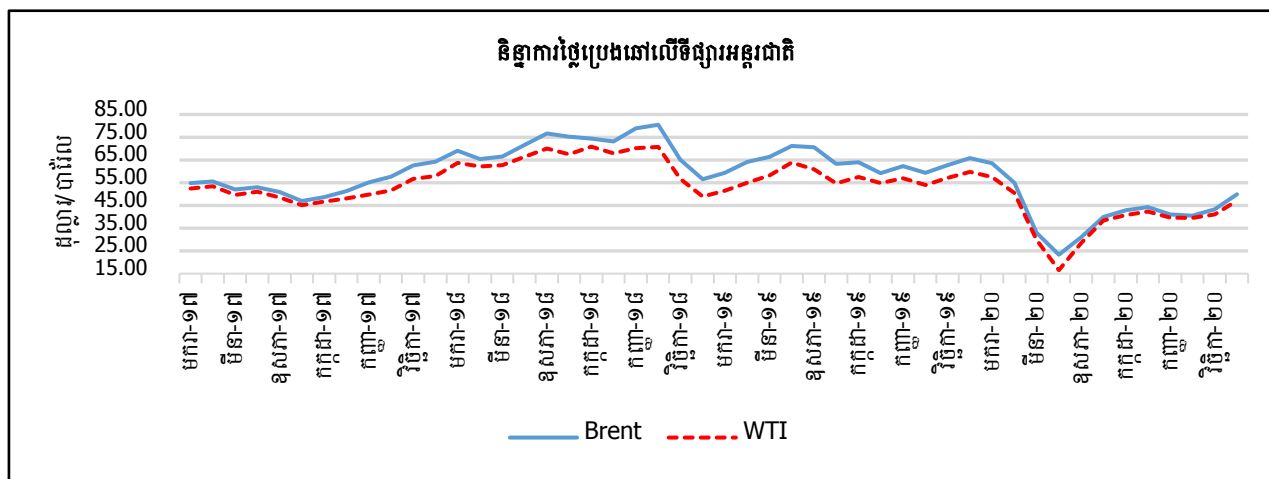


២. ទិន្នន័យផ្ទៃក្នុងសំខាន់ៗ / Commodity prices

២.១. ថ្លៃប្រេងឆៅ៖ ក្នុង

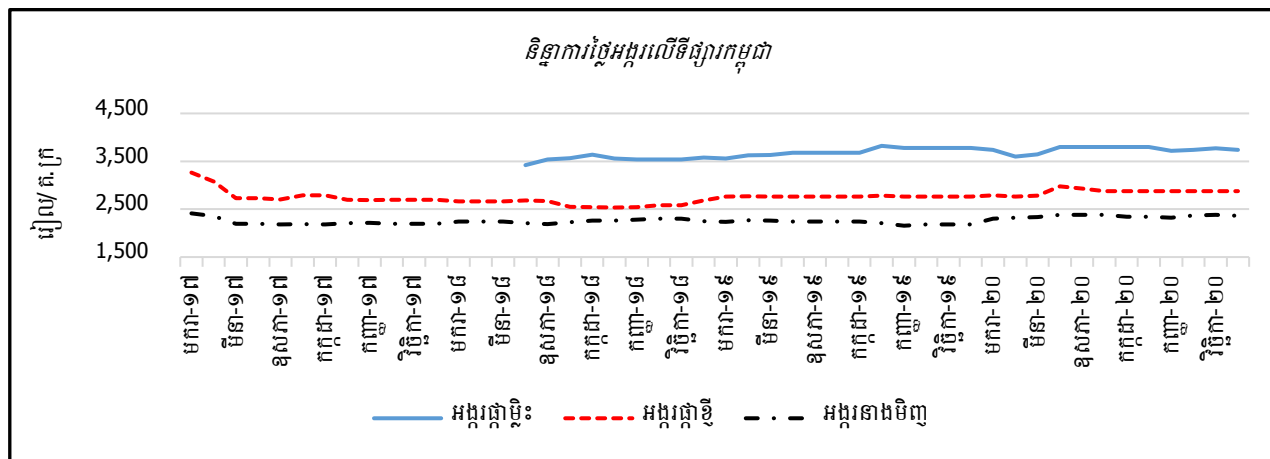


ប្រភព៖ ក្រសួងពាណិជ្ជកម្ម

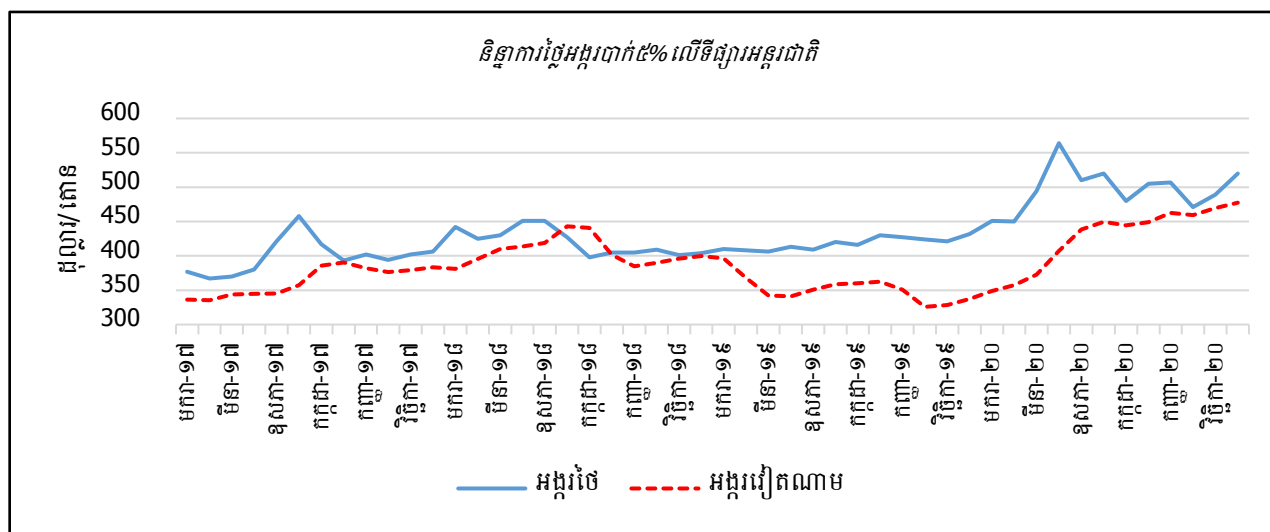


ប្រភព៖ World Bank (Pink Sheet)

២.២. ថ្លៃអង្ករ

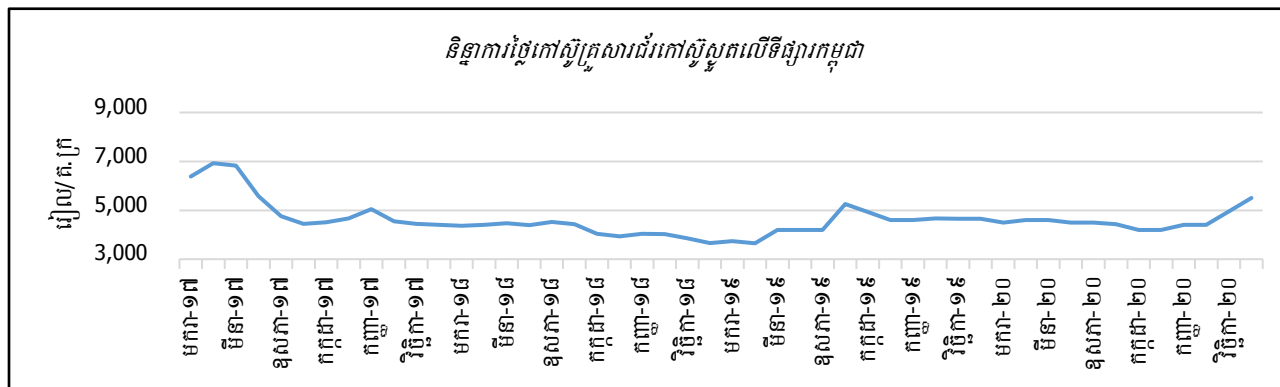


ប្រភព៖ ក្រសួងពាណិជ្ជកម្ម

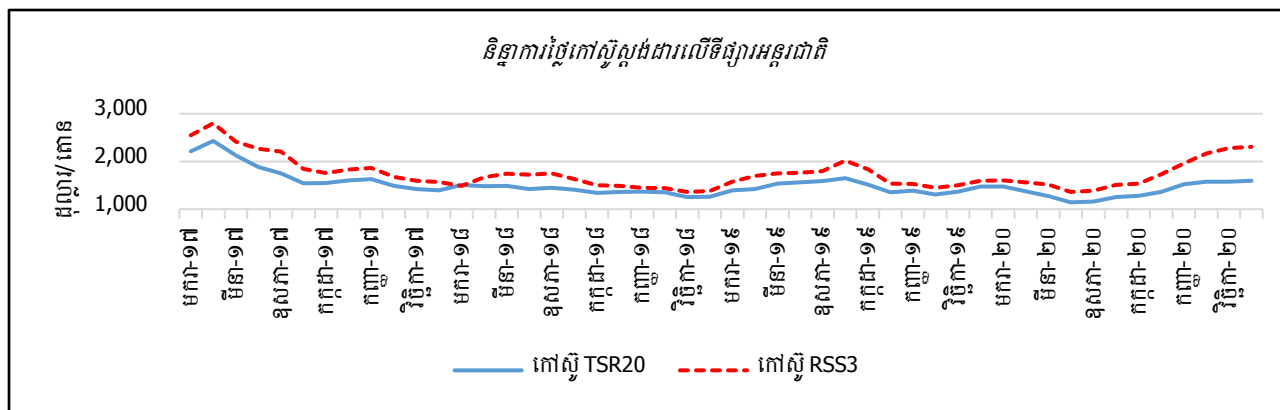


ប្រភព៖ ធនាគារពិភពលោក (Pink Sheet)

២.៣. ថ្លៃកៅស៊ូ

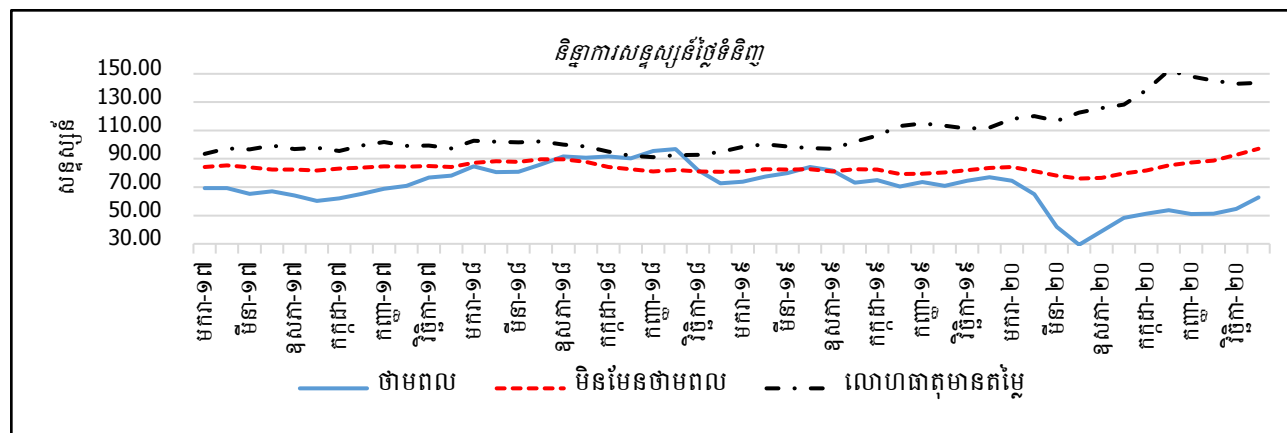


ប្រភព៖ ក្រសួងកសិកម្ម រុក្ខាប្រមាញ់ និងនេសាទ



ប្រភព៖ World Bank (Pink Sheet)

២.៤. សន្ទស្សន៍ថ្លៃទំនិញ



ប្រភព៖ ធនាគារពិភពលោក (Pink Sheet)

រៀបចំដោយ

នាយកដ្ឋានស្ថិតិនិងវិភាគសេដ្ឋកិច្ច

អគ្គនាយកដ្ឋានគោលនយោបាយ

ក្រសួងសេដ្ឋកិច្ច និងហិរញ្ញវត្ថុ

ព័ត៌មានផ្សេងៗ សូមទាក់ទងក្រុមការងារ

ទូរស័ព្ទលេខ÷ ០១៧ ៣៦៦ ៥៥៣, ០១០ ៧១៣ ៤៥៩

ម៉ោងធ្វើការ÷ ៨:០០ ដល់ ១២:០០ព្រឹក និង ២:០០ ដល់ ៥:០០ល្ងាច