

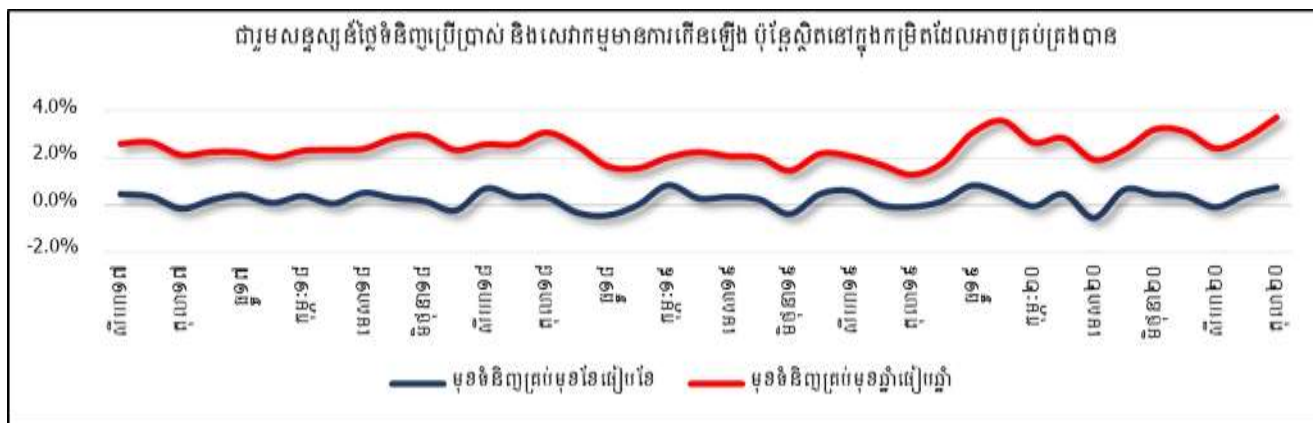
**ស្ថាបតាពរកិច្ចរណានៅខែ តុលា ឆ្នាំ ២០២០**

### ក. អតិដេរណាក្នុងប្រទេស

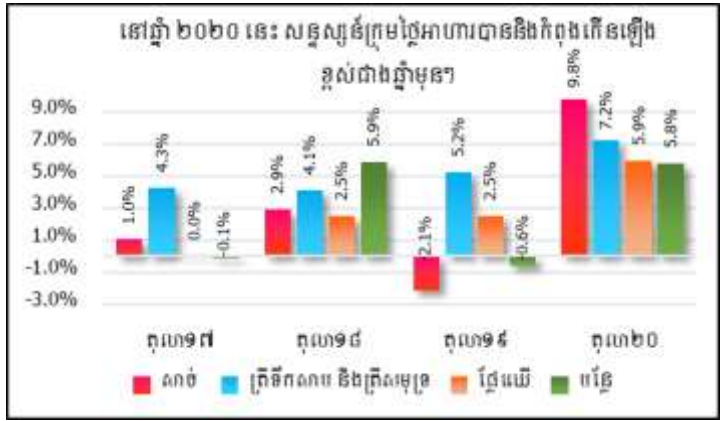
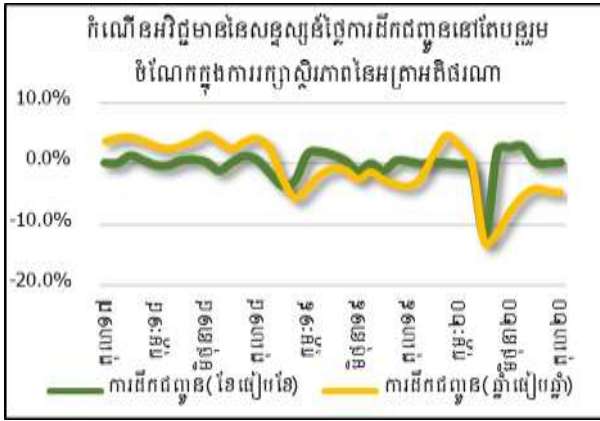
តាមទិន្នន័យផ្លូវការពីវិទ្យាស្ថានជាតិស្ថិតិ (NIS) ក្នុងខែតុលា ឆ្នាំ២០២០នេះ, សន្ទស្សន៍ថ្លៃទំនិញប្រើប្រាស់ និងសេវាកម្មនៅរាជធានីភ្នំពេញ បានកើនឡើង ០,៧% ធៀបនឹងខែមុន និង ៣,៧% បើធៀបនឹងខែដូចគ្នាឆ្នាំមុន ។

តាមការសង្កេត សន្ទស្សន៍ថ្លៃទំនិញប្រើប្រាស់ និងសេវាកម្ម ក្នុងខែតុលា ឆ្នាំ២០២០ បានកើនឡើងស្ទើរគ្រប់ក្រុមទំនិញ បើធៀបនឹងខែដូចគ្នាឆ្នាំមុន ក្នុងនោះ សន្ទស្សន៍ថ្លៃអាហារ និងភេសជ្ជៈមិនមែនជាតិស្រវឹងបានកើនឡើងគួរឱ្យកត់សម្គាល់ គឺក្នុងអត្រា ៥,៩% បណ្តាលមកពីកំណើនថ្លៃសាច់ជ្រូក ១៥,២%, ត្រីស្រស់ ៧,៧%, ផ្លែឈើ ៥,៩% និងបន្លែ ៥,៨% ។ ផ្ទុយទៅវិញ, សន្ទស្សន៍ថ្លៃការដឹកជញ្ជូនបានធ្លាក់ចុះ ៤,៧% ដោយសារការធ្លាក់ចុះថ្លៃប្រេងសាំងធម្មតា និងប្រេងម៉ាស៊ូត ។ ជាការសន្និដ្ឋានកំណើនខ្ពស់នៃសន្ទស្សន៍ថ្លៃក្រុមម្ហូបអាហារនេះអាចបណ្តាលមកពីការរងផលប៉ះពាល់នៃវិបត្តិកូវីដ-១៩ និងគ្រោះជំនន់ទឹកភ្លៀងដែលបានធ្វើឱ្យថមថយលំហូរនៃដំណើរការផ្គត់ផ្គង់សម្រាប់តម្រូវការប្រើប្រាស់ប្រចាំថ្ងៃរបស់ប្រជាជន ។

តាមការធ្វើចំណោលដល់ខែធ្នូ ឆ្នាំ២០២០ អត្រាអតិផរណាប្រចាំឆ្នាំ (Year on Year) អាចស្ថិតក្នុងរង្វង់ ២,៩% និងអតិផរណាមធ្យមប្រចាំឆ្នាំ (Year Average) ស្ថិតក្នុងរង្វង់ ៣,០% ពោលគឺស្ថិតក្នុងកម្រិតអាចគ្រប់គ្រងបានក្នុង ន័យរក្សាស្ថិរភាពម៉ាក្រូសេដ្ឋកិច្ចកម្ពុជា ។ ទន្ទឹមនឹងនេះ អត្រាអតិផរណាក្នុងតំបន់អាស៊ីអាគ្នេយ៍ អាចស្ថិតក្នុងរង្វង់ ១,០% ក្នុងឆ្នាំ២០២០ ដោយសារការធ្លាក់ចុះថ្លៃប្រេង និងតម្រូវការប្រើប្រាស់ក្នុងផលិតកម្ម ។



ប្រភព៖ វិទ្យាស្ថានជាតិស្ថិតិ



តារាងទី១ ÷ ការប្រែប្រួលសន្ទស្សន៍ថ្លៃទំនិញទាំង ១២ ក្រុម

	ធៀបនឹងខែមុន	ធៀបនឹងឆ្នាំមុន
<b>មុខទំនិញគ្រប់មុខ</b>	<b>+ ០,៧</b>	<b>+ ៣,៧</b>
១- អាហារ និងភេសជ្ជៈមិនមែនជាតិស្រវឹង	+ ១,០	+ ៥, ៩
២- ភេសជ្ជៈមានជាតិស្រវឹង និងថ្នាំជក់	+ ១,៧	+ ៣,១
៣- សម្លៀកបំពាក់ និងស្បែកជើង	+ ០,៧	+ ៣, ៩
៤- ផ្ទះសំបែង ទឹក អគ្គិសនី ឧស្ម័ន និងឥន្ធនៈដទៃទៀត	+ ០,៣	+ ២,១
៥- គ្រឿងសង្ហារឹម សម្ភារៈប្រើប្រាស់ និងការថែទាំ	+ ០,៥	+ ១,១
៦- សុខាភិបាល	+ ០,១	+ ០, ២
៧- ការដឹកជញ្ជូន	+ ០,២	- ៤,៧
៨- គមនាគមន៍	+ ០,១	- ០, ៧
៩- ការកំសាន្ត និងវប្បធម៌	- ០,១	+ ១, ៥
១០- ការសិក្សា	០, ០	+ ២, ២
១១- រោងចក្រ	+ ០,៧	+ ៣, ០
១២- ទំនិញ និងសេវាកម្មផ្សេងៗ	+ ០,៤	+ ៥, ០

ប្រភព: វិទ្យាស្ថានជាតិស្ថិតិ

**តារាងទី២.ក ÷ ការប្រែប្រួលសន្ទស្សន៍ថ្លៃក្រុមម្ហូបអាហារសំខាន់ៗ (ខែធៀបខែ - month on month)**

មុខទំនិញ	២០១៩				២០២០									
	កញ្ញា	តុលា	វិច្ឆិកា	ធ្នូ	មករា	កុម្ភៈ	មីនា	មេសា	ឧសភា	មិថុនា	កក្កដា	សីហា	កញ្ញា	តុលា
អង្ករ	- ៣,៦	+ ៣,៦	+ ០,១	+ ០,៤	+ ២,០	+ ០,៩	+ ០,២	- ០,១	+ ០,៣	+ ០,៣	+ ០,២	- ០,២	+ ០,៥	- ០,៣
សាច់គោ	- ២,៣	+ ២,៥	+ ០,៤	០,០	+ ០,៤	- ០,១	+ ០,៤	+ ០,១	+ ១,៤	+ ០,១	+ ០,៤	+ ០,៣	+ ០,១	+ ០,២
សាច់មាន់	- ២,៥	+ ២,៩	+ ០,២	+ ០,៦	+ ០,៤	- ០,២	០,០	០,០	០,០	០,៣	- ០,១	- ០,២	០,០	+ ០,៦
សាច់ទា	- ៣,២	+ ៣,៣	០,០	+ ០,៨	+ ០,២	០,០	- ០,២	+ ០,៤	០,០	- ០,២	+ ៣,២	+ ០,៤	+ ០,២	+ ០,៨
សាច់ជ្រូក	+ ២,៧	- ៤,០	+ ០,៦	+ ១,៧	+ ៤,២	+ ០,២	+ ០,៦	+ ១,០	+ ១,៤	+ ០,៨	+ ១,២	+ ០,២	+ ១,០	+ ១,៣
ត្រីទឹកសាប និង	- ៥,១	+ ៦,០	- ០,៥	+ ១,៥	+ ០,២	- ០,២	+ ១,៥	+ ១,៤	+ ០,៩	+ ០,៣	+ ០,៣	+ ០,១	+ ០,៨	+ ០,៨
ក្នុងនោះត្រីស្រស់	- ៥,៤	+ ៦,៤	- ០,៥	+ ១,៤	+ ០,១	- ០,៣	+ ១,៦	+ ១,៥	+ ១,១	+ ០,៤	+ ០,២	+ ០,៣	+ ០,៧	+ ០,៨
ផ្លែឈើ	- ៣,៤	+ ២,៤	+ ១,២	+ ០,៣	- ០,៦	- ០,៥	+ ២,២	+ ១,៦	+ ០,១	- ០,២	- ១,០	- ០,៧	+ ១,៩	+ ១,៥
ផ្លែឈើស្រស់	- ៤,១	+ ៣,១	+ ១,២	+ ០,៤	- ០,៨	- ០,៦	+ ២,៥	+ ១,៨	+ ០,១	- ០,៣	- ១,២	- ០,៩	+ ២,៣	+ ១,៦
បន្លែ	- ១,៥	+ ០,៣	+ ០,៩	+ ១,២	+ ០,២	- ០,៧	+ ១,១	- ០,១	+ ០,១	+ ១,៣	- ១,១	- ១,០	+ ០,៧	+ ៣,០
បន្លែជាស្លឹក	០,០	- ០,៦	+ ១,៦	+ ០,២	+ ០,៤	- ០,៩	+ ១,៤	+ ១,២	- ០,២	១,០	- ២,០	- ០,៩	+ ០,៨	+ ៣,៦
បន្លែជាផ្លែ	- ៣,៨	+ ១,៥	+ ០,៣	+ ២,៧	- ០,២	- ១,១	+ ០,៦	+ ១,៧	+ ០,៦	+ ១,២	+ ០,៦	+ ១,០	+ ០,៥	+ ៣,៧

ប្រភព: វិទ្យាស្ថានជាតិស្ថិតិ

**តារាងទី២.ខ ÷ ការប្រែប្រួលសន្ទស្សន៍ថ្លៃម្ហូបអាហារសំខាន់ៗ (ឆ្នាំធៀបឆ្នាំ - year on year)**

មុខទំនិញ	២០១៩				២០២០									
	កញ្ញា	តុលា	វិច្ឆិកា	ធ្នូ	មករា	កុម្ភៈ	មីនា	មេសា	ឧសភា	មិថុនា	កក្កដា	សីហា	កញ្ញា	តុលា
អង្ករ	+ ៣,៩	+ ៣,៣	+ ៣,៧	+ ៣,៨	+ ៣,៨	+ ៤,១	+ ៤,៣	+ ៣,៧	+ ៣,២	+ ៤,០	+ ៣,៥	+ ២,១	+ ២,៤	+ ២,៣
សាច់គោ	+ ២,៤	+ ២,៥	+ ២,៩	+ ២,៧	+ ២,៧	+ ២,៥	+ ២,៨	+ ២,៨	+ ៤,៤	+ ៤,៤	+ ៤,៣	+ ៣,៧	+ ៣,៧	+ ៣,៩
សាច់មាន់	+ ៣,៤	+ ៣,៣	+ ៣,១	+ ៣,៣	+ ៣,១	+ ៣,០	+ ២,៥	+ ២,១	+ ២,១	+ ៣,៧	+ ២,៧	+ ១,៣	+ ១,១	+ ១,៦
សាច់ទា	+ ៤,៦	+ ៣,៦	+ ៣,៣	+ ៤,៤	+ ៤,០	+ ៣,៣	+ ៣,១	+ ៣,១	+ ២,២	+ ៣,៥	+ ៤,៦	+ ៣,៧	+ ៣,៨	+ ៤,៧
សាច់ជ្រូក	- ៧,៤	- ៥,៧	- ៣,៤	- ១,៤	+ ២,០	+ ១,៥	+ ២,៨	+ ១,៧	+ ៤,០	+ ៥,៤	+ ១២,២	+ ១១,០	+ ១៥,១	+ ១៥,២
ត្រីទឹកសាប និង ត្រីទឹកសមុទ្រ	+ ៥,៣	+ ៥,២	+ ៥,៤	+ ៦,៩	+ ៧,០	+ ៦,៥	+ ៨,១	+ ៨,៩	+ ៩,៨	+ ១០,៦	+ ៧,៦	+ ៦,២	+ ៦,៥	+ ៧,២
ក្នុងនោះត្រីស្រស់	+ ៥,០	+ ៥,១	+ ៥,៨	+ ៧,១	+ ៧,៣	+ ៧,៩	+ ៨,៨	+ ៩,៦	+ ១០,៦	+ ១១,៤	+ ៧,៩	+ ៦,៨	+ ៦,៩	+ ៧,៧
ផ្លែឈើ	+ ៤,៧	+ ២,៦	+ ៣,៧	+ ៤,៣	+ ៤,៤	+ ២,៦	+ ៤,៦	+ ៧,៦	+ ៥,៥	+ ៥,២	+ ៣,០	+ ១,៣	+ ៣,០	+ ៥,៩
ផ្លែឈើស្រស់	+ ៥,៤	+ ៣,២	+ ៤,៤	+ ៥,១	+ ៥,០	+ ៣,០	+ ៥,២	+ ៧,៥	+ ៦,២	+ ៥,៩	+ ៣,២	+ ១,៣	+ ៣,៥	+ ៦,៥
បន្លែ	+ ១,៤	- ០,៦	+ ១,២	+ ៣,២	+ ៤,៥	+ ២,៣	+ ៤,០	+ ២,៩	+ ១,៦	+ ៥,២	+ ២,៦	+ ០,៧	+ ១,២	+ ៥,៨
បន្លែជាស្លឹក	+ ០,៦	- ២,០	+ ០,៩	+ ២,១	+ ៣,៦	+ ១,៣	+ ៣,១	+ ០,៩	+ ០,៤	+ ៣,៥	+ ០,៨	- ១,៣	- ១,១	+ ៣,៦
បន្លែជាផ្លែ	+ ៣,០	+ ០,៩	+ ១,៨	+ ៥,៨	+ ៧,២	+ ៣,៨	+ ៥,៦	+ ៤,៩	+ ២,៤	+ ៦,៤	+ ៣,១	+ ១,៧	+ ២,២	+ ៨,៦

ប្រភព: វិទ្យាស្ថានជាតិស្ថិតិ

ប្រភព: វិទ្យាស្ថានជាតិស្ថិតិ

## ខ. អតិផរណាប្រចាំឆ្នាំតាមបណ្តាប្រទេសមួយចំនួន

តារាងអតិផរណាចុងឆ្នាំ (Year on Year) គិតជា %

ប្រទេស	២០១៩					២០២០									
	កញ្ញា	តុលា	វិច្ឆិកា	ធ្នូ	មករា	កុម្ភៈ	មីនា	មេសា	ឧសភា	មិថុនា	កក្កដា	សីហា	កញ្ញា	តុលា	
ប្រទេសកម្ពុជា	+១,៧	+១,៣	+១,៨	+៣,១	+៣,៦	+២,៦	+២,៨	+១,៩	+២,៣	+២,៤	+៣,១	+២,៤	+២,៩	+៣,៧	
ប្រទេសវៀតណាម	+២,០	+២,២	+៣,៥	+៥,២	+៦,៤	+៥,៤	+៤,៩	+២,៩	+២,៤	+៣,១	+៣,២	+៣,២	+៣,០	+២,៥	
ប្រទេសថៃ	+០,៣	+០,១	+០,២	+០,៩	+១,១	+០,៧	-០,៥	-៣,០	-៣,៤	-១,៦	-១,០	-០,៥	-០,៧	-០,៥	
ប្រទេសម៉ាឡេស៊ី	+១,១	+១,១	+០,៩	+១,០	+១,៦	+១,៣	-០,២	-២,៩	-២,៩	-១,៩	-១,៣	-១,៤	-១,៤	-១,៥	
ប្រទេសឥណ្ឌូនេស៊ី	+៣,៤	+៣,១	+៣,០	+២,៧	+២,៧	+៣,០	+៣,០	+២,៧	+២,២	+២,០	+១,៥	+១,៣	+១,៤	+១,៤	
ប្រទេសហ្វីលីពីន	+០,៩	+០,៨	+១,៣	+២,៥	+២,៩	+២,៥	+២,៥	+២,២	+២,១	+២,៥	+២,៧	+២,៤	+២,៣	+២,៥	
ប្រទេសចិន	+៣,០	+៣,៨	+៤,៥	+៤,៥	+៥,៤	+៥,២	+៤,៣	+៣,៣	+២,៤	+២,៥	+២,៧	+២,៤	+១,៧	+០,៥	
ប្រទេសកូរ៉េខាងត្បូង	-០,៤	០,០	+០,២	+០,៧	+១,៥	+១,១	+១,០	+០,១	-០,៣	០,០	+០,៣	+០,៧	+១,០	+០,១	
ប្រទេសជប៉ុន	+០,២	+០,២	+០,៥	+០,៨	០,៧	+០,៤	+០,៤	+០,១	+០,១	+០,១	+០,៣	+០,២	០,០	-០,៤	
ប្រភពទិន្នន័យ															
(១) ប្រទេសកម្ពុជា គឺពីវិទ្យាស្ថានជាតិស្ថិតិ(NIS)															
(២) ប្រទេសផ្សេងៗទៀត គឺពីគេហទំព័រ <a href="http://www.tradingeconomics.com">http://www.tradingeconomics.com</a> ;															

**កំណត់សម្គាល់**

ការចងក្រងសន្ទស្សន៍ថ្លៃទំនិញប្រើប្រាស់ (CPI) នៅភ្នំពេញ÷

- ថ្លៃទំនិញដែលត្រូវបានជ្រើសរើសមានចំនួន ២៥៩មុខ
- ថ្លៃមុខទំនិញភាគច្រើនត្រូវបានប្រតិបត្តិការប្រមូលពីផ្សារចំនួន ៥
- ជាទូទៅថ្លៃត្រូវបានប្រមូលពីតួបគំរូចំនួន ៤ក្នុងផ្សារនីមួយៗ
- សម្រាប់មុខទំនិញដែលមិនដាក់លក់នៅទីផ្សារ ថ្លៃត្រូវបានប្រមូលពីតួបនៅជិតៗផ្សារ
- សន្ទស្សន៍ថ្លៃនៃមុខទំនិញត្រូវបានចងក្រងតាមមធ្យមធាតុសាស្ត្រ (geometric average)

ប្រភព÷ ក្រសួងផែនការ (វិទ្យាស្ថានជាតិស្ថិតិ)

**របៀបចំនិងធ្វើចំណេញដោយ**

**នាយកដ្ឋានស្ថិតិ និងវិភាគសេដ្ឋកិច្ច**

**អគ្គនាយកដ្ឋានគោលនយោបាយ, ក្រសួងសេដ្ឋកិច្ចនិងហិរញ្ញវត្ថុ**

ព័ត៌មានផ្សេងៗ សូមទាក់ទងក្រុមការងារ

ទូរស័ព្ទលេខ÷ (+៨៥៥) ២៣ ៤២៧ ៩១៣, (+៨៥៥) ១០ ៧១ ៣៤ ៥៩

ម៉ោងធ្វើការ÷ ៧:០០ ដល់ ១១:០០ព្រឹក និង ២:០០ ដល់ ៥:០០រសៀល

កំណត់សម្គាល់÷

ចំពោះមតិដែលបានបង្ហាញក្នុងរបាយការណ៍នេះគឺជាការយល់ឃើញរបស់ក្រុមការងារនៃអគ្គនាយកដ្ឋាន។

ការផ្សព្វផ្សាយនេះមិនស្តែងពីការយល់ឃើញរបស់ក្រសួងសេដ្ឋកិច្ចនិងហិរញ្ញវត្ថុ ឬរាជរដ្ឋាភិបាលកម្ពុជានោះទេ។