



ព្រះរាជាណាចក្រកម្ពុជា
ជាតិ សាសនា ព្រះមហាក្សត្រ

ក្រសួងសេដ្ឋកិច្ច និង ហិរញ្ញវត្ថុ

របាយការណ៍ស្ថិតិហិរញ្ញវត្ថុរដ្ឋាភិបាល

ប្រចាំខែកុម្ភៈ ឆ្នាំ២០២១

ល.រ.	មាតិកា	ទំព័រ
១	សេចក្តីសង្ខេបស្តីពីការអនុវត្តថវិការដ្ឋ	១
២	តារាងស្ថិតិហិរញ្ញវត្ថុរដ្ឋាភិបាលថ្នាក់ជាតិ	
២.១	តារាងប្រតិបត្តិការហិរញ្ញវត្ថុរដ្ឋាភិបាល	២
២.២	តារាងស្ថិតិចំណូល	៣
២.៣	តារាងស្ថិតិចំណាយ	៥
២.៤	តារាងស្ថិតិប្រតិបត្តិការទ្រព្យសកម្ម និងបំណុល	៦
២.៥	តារាងស្ថិតិពីភាពខុសគ្នានៃស្ថិតិ TOFE និងស្ថិតិ GFS	៧
៣	ក្រាហ្វិក	៨
៤	តារាងស្ថិតិហិរញ្ញវត្ថុរដ្ឋាភិបាលទូទៅ	១០
៥	តារាងស្ថិតិហិរញ្ញវត្ថុរដ្ឋាភិបាលថ្នាក់ក្រោមជាតិ	១១
៦	សេចក្តីសង្ខេបអំពី "ក្របខ័ណ្ឌប្រព័ន្ធស្ថិតិហិរញ្ញវត្ថុរដ្ឋាភិបាល"	១២
៧	កំណត់សម្គាល់ស្ថិតិ	១៨

១.សេចក្តីសង្ខេបស្តីពីការអនុវត្តវិវិការដ្ឋ ប្រចាំខែកុម្ភៈ ឆ្នាំ២០២១ (GFSM2014)

ផ្អែកតាមការព្យាករណ៍ សេដ្ឋកិច្ចកម្ពុជានៅឆ្នាំ២០២១ ត្រូវបានរំពឹងថានឹងងើបឡើងវិញ ហើយនឹងសម្រេចបានកំណើន ក្នុងរង្វង់ ៤% ដែលត្រូវបានទ្រទ្រង់ដោយការងើបឡើងវិញនៃវិស័យឧស្សាហកម្ម វិស័យសេវាកម្ម និងវិស័យកសិកម្ម។ ខណៈ ដែលការរាតត្បាតនៃជំងឺកូវីដ-១៩នៅតែបន្តមាន ច្បាប់ស្តីពីហិរញ្ញវត្ថុសម្រាប់ការគ្រប់គ្រងឆ្នាំ២០២១ (ច្បាប់ហិរញ្ញវត្ថុ) ត្រូវបាន រៀបចំឡើងដើម្បីតម្រង់ការប្រើប្រាស់ធនធានសម្រាប់ទ្រទ្រង់ដល់និរន្តរភាពនៃប្រតិបត្តិការរបស់រដ្ឋ ដោយថ្នាក់ជាតិគ្រោងនឹងអនុវត្ត ចំណូលសរុប ២០ ៥២៦ ៣៩៤ លានរៀល និងចំណាយគ្រោងនឹងអនុវត្តសរុប ២៧ ២៦៥ ៨៩៨ លានរៀល។

ការអនុវត្តចំណូលថ្នាក់ជាតិក្នុងរយៈពេល ២ខែ ឆ្នាំ២០២១ សម្រេចតាមផែនការដែលបានគ្រោង ពេលគឺសម្រេចបាន ១៥,៧៦% នៃច្បាប់ហិរញ្ញវត្ថុ ឬកើនឡើង ០,៤៦% បើធៀបនឹងរយៈពេលដូចគ្នាឆ្នាំ២០២០។ ក្នុងខែកុម្ភៈ ឆ្នាំ២០២១ ចំណូល ថ្នាក់ជាតិអនុវត្តបាន ១ ៧៦០ ៦០០ លានរៀល ឬធ្លាក់ចុះ ១១,៧៤% បើធៀបនឹងខែកុម្ភៈ ឆ្នាំ២០២០។ ទន្ទឹមនេះ ក្នុងរយៈពេល ២ខែ ឆ្នាំ២០២១ ចំណូលថ្នាក់ជាតិអនុវត្តបាន ៣ ២៣៥ ៩២៥ លានរៀល ឬធ្លាក់ចុះ ១៤,៩៩% បើធៀប នឹងរយៈពេលដូចគ្នាឆ្នាំ២០២០ ដែលក្នុងនោះ ចំណូលពន្ធថ្នាក់ចុះ ១១,៩៣%, ចំណូលអំណោយធ្លាក់ចុះ ៤៤,៤០%, និងចំណូលផ្សេងៗធ្លាក់ចុះ ១៧,០៥%។ ជារួម ទោះជាការអនុវត្តចំណូលថ្នាក់ជាតិមាននិរន្តរភាពធ្លាក់ចុះក៏ដោយ ប៉ុន្តែផ្អែកលើការ វាយតម្លៃការអនុវត្តវិវិការដ្ឋសម្រាប់ឆ្នាំ២០២១ ត្រូវបានរំពឹងថានឹងមានភាពល្អប្រសើរជាងឆ្នាំ២០២០។

ការអនុវត្តចំណាយសរុប (expenditure) ក្នុងរយៈពេល ២ខែ ឆ្នាំ២០២១ ស្ថិតក្នុងសភាពល្អប្រសើរ ពេលគឺសម្រេចបាន ១១,៣៨% នៃច្បាប់ហិរញ្ញវត្ថុ ឬកើនឡើង ០,១២% បើធៀបនឹងរយៈពេលដូចគ្នាឆ្នាំ២០២០។ ក្នុងខែកុម្ភៈ ឆ្នាំ២០២១ ចំណាយសរុប (expenditure) ថ្នាក់ជាតិអនុវត្តបាន ១ ៦៧១ ៨២៣ លានរៀល ឬធ្លាក់ចុះ ១៩,១៧% បើធៀបនឹងខែកុម្ភៈ ឆ្នាំ ២០២០។ ក្នុងរយៈពេល ២ខែ ឆ្នាំ២០២១ ចំណាយសរុបថ្នាក់ជាតិអនុវត្តបាន ៣ ១០៣ ៣១៤ លានរៀល ឬធ្លាក់ចុះ ៣,៩៩% បើធៀបនឹងរយៈពេលដូចគ្នាឆ្នាំ២០២០ ដែលក្នុងនោះ ចំណាយធ្លាក់ចុះ ៤,៣៣%, និងទ្រព្យសកម្មមិនមែនហិរញ្ញវត្ថុធ្លាក់ចុះ ៣,០៤%។ ជារួម រាជរដ្ឋាភិបាលបានរឹតបន្តឹងចំណាយមិនចាំបាច់នានា និងបានបង្វែរការអនុវត្តចំណាយឱ្យចំមុខសញ្ញាចាំបាច់ ប្រកបដោយបុរេសកម្ម ដើម្បីបន្តដោះស្រាយផលប៉ះពាល់ការរីករាលដាលនៃជំងឺកូវីដ-១៩។

ក្នុងបរិការណ៍ជំងឺកូវីដ-១៩ រាជរដ្ឋាភិបាលបានគ្រប់គ្រងនិងប្រើប្រាស់ទ្រព្យសកម្មនិងទ្រព្យអកម្មយ៉ាងមានប្រសិទ្ធភាពបំផុត ដែលមានលទ្ធភាពអាចឆ្លើយតបនឹងតម្រូវការនៃការអនុវត្តវិវិការដ្ឋខាងលើបានទាន់ពេលវេលា។ ជាក់ស្តែង ក្នុងខែកុម្ភៈ ឆ្នាំ២០២១ ទ្រព្យសកម្មហិរញ្ញវត្ថុសុទ្ធរបស់រាជរដ្ឋាភិបាលបានកើនឡើងសរុប ២៩៦ ៥៧៥ លានរៀល និងបំណុលបានកើនឡើងសរុប ១៦៣ ៩៦៤ លានរៀល។

ជាលទ្ធផលនៃការអនុវត្តវិវិការក្នុងរយៈពេល ២ខែ ឆ្នាំ២០២១ សមតុល្យនៃការផ្តល់កម្ចី ឬការទទួលកម្ចីថ្នាក់ជាតិមាន អតិរេកសរុប ១៣២ ៦១១ លានរៀល ទោះបីជាមានការធ្លាក់ចុះយ៉ាងគំហុកនៃការអនុវត្តចំណូល ស្របពេលដែលរាជរដ្ឋាភិបាល មានតម្រូវការចាំបាច់ក្នុងការបង្កើនចំណាយផ្នែកសេដ្ឋកិច្ច និងការឧបត្ថម្ភសង្គមកិច្ចសំដៅប្រយុទ្ធនឹងជំងឺកូវីដ-១៩។ បើទោះបីជា បែបនេះក្តី រាជរដ្ឋាភិបាលកម្ពុជានៅរក្សាបានយ៉ាងល្អប្រសើរក្នុងការគ្រប់គ្រងស្ថានភាពហិរញ្ញវត្ថុ។

តារាងស្ថិតិវិធានការថវិកាជាតិមិនរួមបញ្ចូលគ្រឹះស្ថានសាធារណៈរដ្ឋបាល

ឯកតា៖ លានរៀល

២.១. ប្រតិបត្តិការហិរញ្ញវត្ថុរដ្ឋបាល

		ច្បាប់ឆ្នាំ ២០២១	អនុវត្ត ២០២១	អនុវត្ត ២០២១	ប្រចាំខែ មករា	ប្រចាំខែ កុម្ភៈ	ប្រចាំខែ មីនា	ប្រចាំខែ មេសា	ប្រចាំខែ ឧសភា	ប្រចាំខែ មិថុនា	ប្រចាំខែ កក្កដា	ប្រចាំខែ សីហា	ប្រចាំខែ កញ្ញា	ប្រចាំខែ តុលា	ប្រចាំខែ វិច្ឆិកា	ប្រចាំខែ ធ្នូ
	វិធីសាស្ត្រគណនេយ្យ	Non Cash	Non Cash	Non Cash	Non Cash	Non Cash	Non Cash	Non Cash	Non Cash	Non Cash	Non Cash	Non Cash	Non Cash	Non Cash	Non Cash	Non Cash
1	ចំណូល	20,526,394.0	3,235,925.3	15.76%	1,475,325.1	1,760,600.2	---	---	---	---	---	---	---	---	---	---
11	ពន្ធ	17,230,500.0	2,564,665.1	14.88%	1,334,635.7	1,230,029.4	---	---	---	---	---	---	---	---	---	---
13	អំណោយ	1,092,450.0	143,741.7	13.16%	71,870.8	71,870.8	---	---	---	---	---	---	---	---	---	---
14	ចំណូលផ្សេងៗ	2,203,444.0	527,518.5	23.94%	68,818.5	458,700.0	---	---	---	---	---	---	---	---	---	---
2	ចំណាយ	16,374,029.0	2,273,457.3	13.88%	929,935.3	1,343,522.0	---	---	---	---	---	---	---	---	---	---
21	បន្ទុកបុគ្គលិក	7,817,251.0	1,126,006.6	14.40%	545,134.2	580,872.4	---	---	---	---	---	---	---	---	---	---
22	ទំនិញ និងសេវាកម្ម	2,999,726.7	174,155.1	5.81%	65,271.7	108,883.4	---	---	---	---	---	---	---	---	---	---
24	ការប្រាក់	621,360.0	126,402.1	20.34%	8,936.3	117,465.8	---	---	---	---	---	---	---	---	---	---
25	ឧបត្ថម្ភធន	11,000.0	---	---	0.0	0.0	---	---	---	---	---	---	---	---	---	---
26	អំណោយ	2,369,533.6	602,016.7	25.41%	194,077.0	407,939.7	---	---	---	---	---	---	---	---	---	---
27	ឧបត្ថម្ភសង្គមកិច្ច	1,842,394.5	219,173.6	11.90%	104,060.7	115,112.9	---	---	---	---	---	---	---	---	---	---
28	ចំណាយផ្សេងៗ	712,763.2	25,703.1	3.61%	12,455.5	13,247.7	---	---	---	---	---	---	---	---	---	---
GOB	ពន្ធពន្យារពន្ធប្រតិបត្តិការពន្ធដារ	4,152,365.0	962,468.0	23.18%	545,389.8	417,078.1	---	---	---	---	---	---	---	---	---	---
NOB	ពន្ធពន្យារពន្ធប្រតិបត្តិការពន្ធដារ	4,152,365.0	962,468.0	23.18%	545,389.8	417,078.1	---	---	---	---	---	---	---	---	---	---
31	ទ្រព្យសកម្មមិនមែនហិរញ្ញវត្ថុសុទ្ធ	10,891,869.0	829,857.0	7.62%	501,556.1	328,300.9	---	---	---	---	---	---	---	---	---	---
311	ទ្រព្យអចល័ត	10,891,869.0	789,237.0	7.25%	501,556.1	287,680.9	---	---	---	---	---	---	---	---	---	---
314	ទ្រព្យសកម្មគ្មានលក្ខណៈរូបវន្ត	0.0	40,620.0	---	0.0	40,620.0	---	---	---	---	---	---	---	---	---	---
2M	ចំណាយសរុប	27,265,898.0	3,103,314.3	11.38%	1,431,491.4	1,671,822.9	---	---	---	---	---	---	---	---	---	---
NLB	សមតុល្យនៃការងាយទី/ប្រាក់កម្ចី	-6,739,504.0	132,610.9	---	43,833.7	88,777.2	---	---	---	---	---	---	---	---	---	---
32	ទ្រព្យហិរញ្ញវត្ថុសុទ្ធ	-2,563,998.0	296,563.1	---	332,233.2	-35,670.2	---	---	---	---	---	---	---	---	---	---
321	ក្នុងប្រទេស	-2,563,998.0	296,563.1	---	332,233.2	-35,670.2	---	---	---	---	---	---	---	---	---	---
33	ចំណូលសុទ្ធ	4,175,510.0	163,964.1	3.93%	288,399.5	-124,435.5	---	---	---	---	---	---	---	---	---	---
332	ក្រៅប្រទេស	4,175,510.0	163,964.1	3.93%	288,399.5	-124,435.5	---	---	---	---	---	---	---	---	---	---

តារាងស្ថិតិវដ្តប្រចាំឆ្នាំសករាជ្យស្រូវៈស្រែសម្រាំងសាធារណៈ រដ្ឋបាល

ឯកតា៖ លានរៀល

២.២. តារាងស្ថិតិចំណូល

		ច្បាប់ឆ្នាំ ២០២១	អនុវត្តន៍ ២០២១	អនុ/ច្ប ២០២១	ប្រចាំខែ មករា	ប្រចាំខែ កុម្ភៈ	ប្រចាំខែ មីនា	ប្រចាំខែ មេសា	ប្រចាំខែ ឧសភា	ប្រចាំខែ មិថុនា	ប្រចាំខែ កក្កដា	ប្រចាំខែ សីហា	ប្រចាំខែ កញ្ញា	ប្រចាំខែ តុលា	ប្រចាំខែ វិច្ឆិកា	ប្រចាំខែ ធ្នូ
	វិធីសាស្ត្រគណនេយ្យ	Non Cash	Non Cash	Non Cash	Non Cash	Non Cash	Non Cash	Non Cash	Non Cash	Non Cash	Non Cash	Non Cash	Non Cash	Non Cash	Non Cash	Non Cash
1	ចំណូល	20,526,394.0	3,235,925.3	15.76%	1,475,325.1	1,760,600.2
11	ពន្ធ	17,230,500.0	2,564,665.1	14.88%	1,334,635.7	1,230,029.4
111	ពន្ធលើប្រាក់ចំណូល និងប្រាក់ចំណេញ	4,304,000.0	677,676.8	15.75%	373,602.9	304,073.9
1111	ពន្ធបរវត្តបុគ្គល	894,000.0	174,520.0	19.52%	92,894.3	81,625.8
1112	ពន្ធនិក្ខិបុគ្គល	3,410,000.0	503,156.8	14.76%	280,708.6	222,448.2
114	ពន្ធលើទំនិញ និងសេវាប្រើប្រាស់	10,643,600.0	1,578,824.3	14.83%	803,144.7	775,679.5
1141	ពន្ធទូទៅលើទំនិញ និងសេវាប្រើប្រាស់	6,134,800.0	857,933.3	13.98%	455,132.3	402,801.0
11411	អាករលើតម្លៃបន្ថែម	6,134,800.0	857,933.3	13.98%	455,132.3	402,801.0
11413	ពន្ធលើផលរបរ និងពន្ធលើទំនិញ និងសេវាកម្មផ្សេងៗ	0.0	0.0	0.0
1142	អាករពិសេស	4,508,800.0	720,890.9	15.99%	348,012.4	372,878.6
115	ពន្ធលើពាណិជ្ជកម្មអន្តរជាតិ	2,282,900.0	308,164.0	13.50%	157,888.2	150,275.9
1151	អាករ និងបន្ទុកនាំចូលផ្សេងៗ	2,271,400.0	303,196.7	13.35%	155,270.3	147,926.4
1152	ពន្ធនាំចេញ	11,500.0	4,967.4	43.19%	2,617.9	2,349.5
13	អំណោយ	1,092,450.0	143,741.7	13.16%	71,870.8	71,870.8
131	អំណោយពីរដ្ឋាភិបាលបរទេស	258,735.0	43,122.5	16.67%	21,561.3	21,561.3
1311	ចរន្ត
1312	មូលធន	258,735.0	43,122.5	16.67%	21,561.3	21,561.3
132	អំណោយពីអង្គការអន្តរជាតិ	833,715.0	100,619.2	12.07%	50,309.6	50,309.6
1322	មូលធន	703,715.0	100,619.2	14.30%	50,309.6	50,309.6
133	អំណោយពីរដ្ឋាភិបាលកណ្តាល	0.0	0.0	0.0
1331	ចរន្ត	0.0	0.0	0.0
14	ចំណូលផ្សេងៗ	2,203,444.0	527,518.5	23.94%	68,818.5	458,700.0
141	ចំណូលពីទ្រព្យសម្បត្តិ	345,318.8	341,122.2	98.78%	18,111.0	323,011.1
1411	ចំណូលការប្រាក់	120,007.0	19,150.7	15.96%	0.0	19,150.7
14112	ចំណូលការប្រាក់ក្នុងប្រទេស	120,007.0	19,150.7	15.96%	0.0	19,150.7
1412	ចំណូលភាគលាភ	19,944.0	298,959.8	1499.00%	2,386.6	296,573.1
1413	ចំណូលផលទុននៃសេវាផ្គត់ផ្គង់ (អគ្គិសនី, ទឹក...)	0.0	7.7	...	7.7	0.0
1415	ចំណូលពីការជួល	205,367.8	23,003.9	11.20%	15,716.7	7,287.3

តារាងស្ថិតិវដ្តបាលថ្នាក់ជាតិមិនរួមបញ្ចូលគ្រឹះស្ថានសាធារណៈ រដ្ឋបាល

ឯកតា÷ លានរៀល

២.២. តារាងស្ថិតិចំណូល

		ច្បាប់ឆ្នាំ ២០២១	អនុវត្តន៍ ២០២១	អនុ/ច្ប ២០២១	ប្រចាំខែ មករា	ប្រចាំខែ កុម្ភៈ	ប្រចាំខែ មីនា	ប្រចាំខែ មេសា	ប្រចាំខែ ឧសភា	ប្រចាំខែ មិថុនា	ប្រចាំខែ កក្កដា	ប្រចាំខែ សីហា	ប្រចាំខែ កញ្ញា	ប្រចាំខែ តុលា	ប្រចាំខែ វិច្ឆិកា	ប្រចាំខែ ធ្នូ
	វិធីសាស្ត្រគណនេយ្យ	Non Cash	Non Cash	Non Cash	Non Cash	Non Cash	Non Cash	Non Cash	Non Cash	Non Cash	Non Cash	Non Cash	Non Cash	Non Cash	Non Cash	Non Cash
142	ចំណូលពីការលក់ទំនិញ និងសេវាកម្ម	1,648,882.9	151,421.6	9.18%	36,202.9	115,218.7
1421	ចំណូលពីការលក់ក្នុងទីផ្សារ	689,170.8	111,330.4	16.15%	17,907.1	93,423.3
1422	ចំណូលសេវាវដ្តបាល	743,137.1	36,716.4	4.94%	15,458.8	21,257.6
1423	ចំណូលពីការលក់ ឬសកម្មភាពផ្សេងៗ (ទេសចរណ៍, វប្បធម៌...)	216,575.0	3,374.8	1.56%	2,837.1	537.7
143	ចំណូលបានពីការពិន័យ	206,987.3	34,727.5	16.78%	14,370.4	20,357.1
144	ការផ្ទេរផ្សេងៗដែលមិនបានញែក	2,255.0	247.3	10.96%	134.2	113.1
1441	ចរន្ត	2,255.0	247.3	10.96%	134.2	113.1
14412	ផ្សេងៗ	2,255.0	247.3	10.96%	134.2	113.1

តារាងស្ថិតិវដ្តការងារថ្នាក់ជាតិមិនរួមបញ្ចូលគ្រឹះស្ថានសាធារណៈរដ្ឋបាល

ឯកតា÷ លានរៀល

២.៣. តារាងស្ថិតិចំណាយ

		ច្បាប់ឆ្នាំ ២០២១	អនុវត្តន៍ ២០២១	អនុ/ច្ប ២០២១	ប្រចាំខែ មករា	ប្រចាំខែ កុម្ភៈ	ប្រចាំខែ មីនា	ប្រចាំខែ មេសា	ប្រចាំខែ ឧសភា	ប្រចាំខែ មិថុនា	ប្រចាំខែ កក្កដា	ប្រចាំខែ សីហា	ប្រចាំខែ កញ្ញា	ប្រចាំខែ តុលា	ប្រចាំខែ វិច្ឆិកា	ប្រចាំខែ ធ្នូ
	វិធីសាស្ត្រគណនេយ្យ	Non Cash	Non Cash	Non Cash	Non Cash	Non Cash	Non Cash	Non Cash	Non Cash	Non Cash	Non Cash	Non Cash	Non Cash	Non Cash	Non Cash	Non Cash
2	ចំណាយ	16,374,029.0	2,273,457.3	13.88%	929,935.3	1,343,522.0
21	បន្ទុកបុគ្គលិក	7,731,219.9	1,126,006.6	14.56%	545,134.2	580,872.4
211	ប្រាក់ខែ	7,731,219.9	1,126,006.6	14.56%	545,134.2	580,872.4
22	ទំនិញ និងសេវាកម្ម	3,156,676.8	174,155.1	5.52%	65,271.7	108,883.4
24	ការប្រាក់	525,089.0	126,402.1	24.07%	8,936.3	117,465.8
241	បំណុលក្រៅប្រទេស	525,089.0	126,402.1	24.07%	8,936.3	117,465.8
242	បំណុលក្នុងស្រុកមិនមែនរដ្ឋាភិបាល	0.0	0.0	0.0
25	ការបញ្ចុះបញ្ជី	11,000.0	0.0	0.0
251	សហគ្រាសសាធារណៈ	11,000.0	0.0	0.0
26	អំណោយ	1,296,571.8	602,016.7	46.43%	194,077.0	407,939.7
262	អង្គការអន្តរជាតិ	166,837.2	221.6	0.13%	0.0	221.6
2621	ចរន្ត	166,837.2	221.6	0.13%	0.0	221.6
263	រដ្ឋាភិបាលដទៃទៀត (រដ្ឋបាលថ្នាក់ក្រោមជាតិ,...)	1,129,734.6	601,795.2	53.27%	194,077.0	407,718.2
2631	ចរន្ត	1,129,734.6	601,795.2	53.27%	194,077.0	407,718.2
27	ឧបត្ថម្ភសង្គមកិច្ច	1,596,371.5	219,173.6	13.73%	104,060.7	115,112.9
271	អត្ថប្រយោជន៍សន្តិសុខសង្គម	868,871.0	191,675.8	22.06%	90,631.8	101,044.0
272	អត្ថប្រយោជន៍ជំនួយសង្គម	511,101.9	6,188.3	1.21%	148.2	6,040.1
273	អត្ថប្រយោជន៍សង្គមសម្រាប់មន្ត្រីរាជការ	216,398.6	21,309.5	9.85%	13,280.7	8,028.8
28	ចំណាយផ្សេងៗ	1,087,681.8	25,703.1	2.36%	12,455.5	13,247.7
282	ការផ្ទេរផ្សេងៗដែលមិនបានបែងចែក	1,087,681.8	25,503.9	2.34%	12,455.5	13,048.4
2821	ចរន្ត	1,087,681.8	25,503.9	2.34%	12,455.5	13,048.4
283	បុព្វលាភធានារ៉ាប់រង និងផ្សេងៗ	1,756.2	199.2	11.34%	0.0	199.2
2831	បុព្វលាភធានារ៉ាប់រងចរន្ត	1,756.2	199.2	11.34%	0.0	199.2
28311	បុព្វលាភធានារ៉ាប់រង	1,756.2	199.2	11.34%	0.0	199.2

តារាងស្ថិតិវេជ្ជបាលថ្នាក់ជាតិមិនរួមបញ្ចូលគ្រឹះស្ថានសាធារណៈរដ្ឋបាល

ឯកតា÷ លានរៀល

២.៤. តារាងស្ថិតិប្រតិបត្តិការទ្រព្យសកម្ម និងបំណុល

		ច្បាប់ឆ្នាំ ២០២១	អនុវត្តន៍ ២០២១	អនុវត្ត ២០២១	ប្រចាំខែ មករា	ប្រចាំខែ កុម្ភៈ	ប្រចាំខែ មីនា	ប្រចាំខែ មេសា	ប្រចាំខែ ឧសភា	ប្រចាំខែ មិថុនា	ប្រចាំខែ កក្កដា	ប្រចាំខែ សីហា	ប្រចាំខែ កញ្ញា	ប្រចាំខែ តុលា	ប្រចាំខែ វិច្ឆិកា	ប្រចាំខែ ធ្នូ
	វិធីសាស្ត្រគណនេយ្យ	Non Cash	Non Cash	Non Cash	Non Cash	Non Cash	Non Cash	Non Cash	Non Cash	Non Cash	Non Cash	Non Cash	Non Cash	Non Cash	Non Cash	Non Cash
3	បម្រែបម្រួលតម្លៃសុទ្ធនៃទ្រព្យកម្ម	4,152,361.0	962,456.0	23.18%	545,389.8	417,066.2
31	ទ្រព្យសកម្មមិនមែនហិរញ្ញវត្ថុសុទ្ធ	10,891,869.0	829,857.0	7.62%	501,556.1	328,300.9
311	អចលនទ្រព្យ	10,891,869.0	789,237.0	7.25%	501,556.1	287,680.9
311A	ការទិញ÷ អចលនទ្រព្យ	10,891,908.0	789,249.0	7.25%	501,556.1	287,692.9
311B	ការលក់÷ អចលនទ្រព្យ	39.0	11.9	30.64%	0.0	11.9
3111	អាគារ និងសំណង់ផ្សេងៗ	10,651,067.0	701,103.7	6.58%	416,265.2	284,838.6
3111A	ការទិញ÷ អាគារ និងសំណង់ផ្សេងៗ	10,651,100.0	701,115.7	6.58%	416,265.2	284,850.5
3111B	ការលក់÷ អាគារ និងសំណង់ផ្សេងៗ	33.0	11.9	36.21%	0.0	11.9
3112	ម៉ាស៊ីន និងសម្ភារបរិក្ខារ	240,808.0	88,133.3	36.60%	85,291.0	2,842.3
3112A	ការទិញ÷ ម៉ាស៊ីន និងសម្ភារបរិក្ខារ	240,808.0	88,133.3	36.60%	85,291.0	2,842.3
3113	អចលនទ្រព្យផ្សេងៗ	-6.0	0.0	0.0
3113B	ការលក់÷ អចលនទ្រព្យផ្សេងៗ	6.0	0.0	0.0
32	ទ្រព្យសកម្មហិរញ្ញវត្ថុសុទ្ធ	-2,563,998.0	296,563.1	...	332,233.2	-35,670.2
3202	រូបិយប័ណ្ណ និងប្រាក់បញ្ញើ	-3,544,000.0	299,934.1	...	332,233.2	-32,299.1
3204	កម្ចី	-132,103.0	-3,359.1	...	0.0	-3,359.1
3205	ដើមទុន និងមូលនិធិភាគហ៊ុន	1,112,105.0	-11.9	0.00%	0.0	-11.9
321	ក្នុងស្រុក	-2,563,998.0	296,563.1	...	332,233.2	-35,670.2
3212	រូបិយប័ណ្ណ និងប្រាក់បញ្ញើ	-3,544,000.0	299,934.1	...	332,233.2	-32,299.1
3214	កម្ចី	-132,103.0	-3,359.1	...	0.0	-3,359.1
3215	ដើមទុន និងមូលនិធិភាគហ៊ុន	1,112,105.0	-11.9	0.00%	0.0	-11.9
33	បំណុលសុទ្ធ	4,175,510.0	163,964.1	3.93%	288,399.5	-124,435.5
3304	កម្ចី	4,175,510.0	163,964.1	3.93%	288,399.5	-124,435.5
332	ក្រៅស្រុក	4,175,510.0	163,964.1	3.93%	288,399.5	-124,435.5
3324	កម្ចី	4,175,510.0	163,964.1	3.93%	288,399.5	-124,435.5

តារាងស្ថិតិវិភាគស្តង់ដារជាតិមិនមែនបញ្ចូលគ្រឹះស្ថានសាធារណៈ រដ្ឋបាល

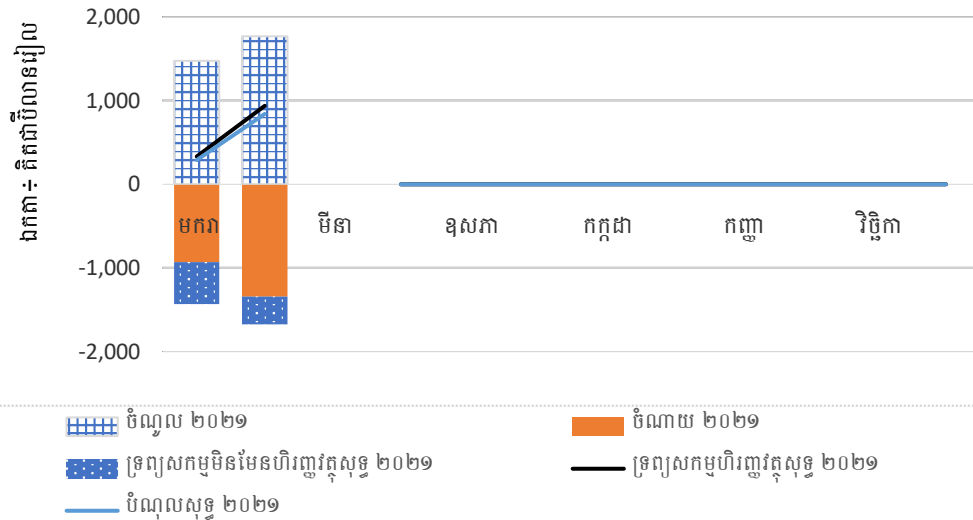
ឯកតា៖ លានរៀល

២.៥. តារាងស្ថិតិពីភាពខុសគ្នាស្តង់ដារ TOFE និងស្ថិតិ GFS

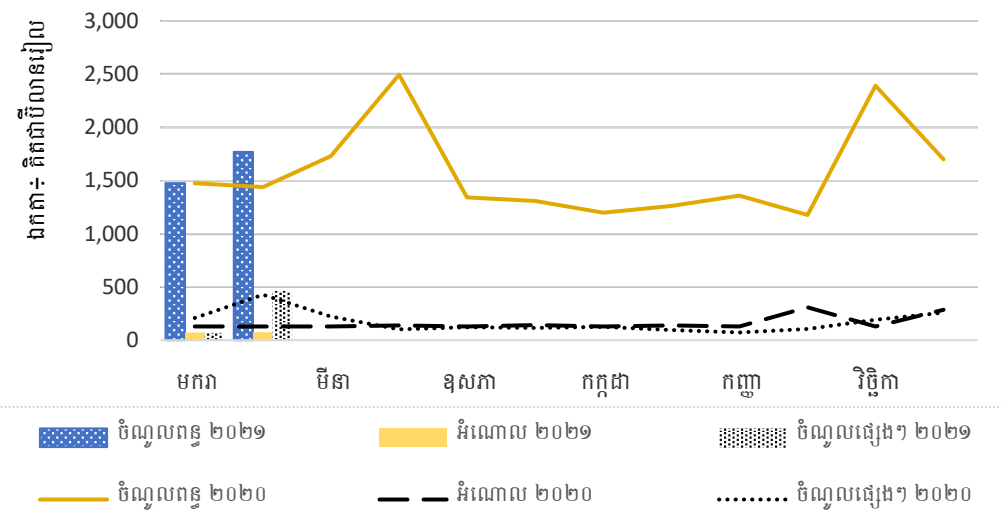
តារាងស្ថិតិពីភាពខុសគ្នាស្តង់ដារ TOFE និងស្ថិតិ GFS	ច្បាប់ឆ្នាំ ២០២១	អនុវត្តន៍ ២០២១	ប្រចាំខែ មករា	ប្រចាំខែ កុម្ភៈ	ប្រចាំខែ មីនា	ប្រចាំខែ មេសា	ប្រចាំខែ ឧសភា	ប្រចាំខែ មិថុនា	ប្រចាំខែ កក្កដា	ប្រចាំខែ សីហា	ប្រចាំខែ កញ្ញា	ប្រចាំខែ តុលា	ប្រចាំខែ វិច្ឆិកា	ប្រចាំខែ ធ្នូ
ស្ថិតិ TOFE ÷ ចំណូលក្នុងប្រទេស	19,927,186	3,189,287	1,418,284	1,771,002	-	-	-	-	-	-	-	-	-	-
អំណោយ	862,450	143,742	71,871	71,871	-	-	-	-	-	-	-	-	-	-
ដក៖	363,242	97,103	14,830	82,273	-	-	-	-	-	-	-	-	-	-
ការបង្កើនសងវិញនូវពន្ធនិងអាករផ្សេងៗ	142,000	92,996	14,346	78,649	-	-	-	-	-	-	-	-	-	-
ផលនៃឯកជនភ្ជាប់នឹងកម្មសហគ្រាសសាធារណៈ	30	12	-	12	-	-	-	-	-	-	-	-	-	-
ផលបំណុលផ្សេងៗផ្សេងទៀត	-	736	484	253	-	-	-	-	-	-	-	-	-	-
ចំណូលពីការលក់អគារផ្ទះបញ្ជីសារពើភណ្ឌ	3	-	-	-	-	-	-	-	-	-	-	-	-	-
ចំណូលពីការលក់ម៉ាស៊ីន យានយន្ត យានយន្ត យានយន្ត និងហត្ថបករណ៍	6	-	-	-	-	-	-	-	-	-	-	-	-	-
ការឱ្យខ្ចី (ការសងវិញនូវមូលធន)	221,203	3,359	-	3,359	-	-	-	-	-	-	-	-	-	-
ស្ថិតិ GFS ÷ ចំណូល	20,526,394	3,235,925	1,475,325	1,760,600
ស្ថិតិ TOFE ÷ ចំណាយសរុប	29,306,149	3,197,058	1,446,321	1,750,737	-	-	-	-	-	-	-	-	-	-
ប្រាក់៖	(33)	(748)	(484)	(265)	-	-	-	-	-	-	-	-	-	-
ផលបំណុលផ្សេងៗផ្សេងទៀត	-	(736)	(484)	(253)	-	-	-	-	-	-	-	-	-	-
ផលនៃឯកជនភ្ជាប់នឹងកម្មសហគ្រាសសាធារណៈ	(30)	(12)	-	(12)	-	-	-	-	-	-	-	-	-	-
ចំណូលពីការលក់អគារផ្ទះបញ្ជីសារពើភណ្ឌ	(3)	-	-	-	-	-	-	-	-	-	-	-	-	-
ដក៖	2,040,205	92,996	14,346	78,649	-	-	-	-	-	-	-	-	-	-
ការបង្កើនសងវិញនូវពន្ធនិងអាករផ្សេងៗ	142,000	92,996	14,346	78,649	-	-	-	-	-	-	-	-	-	-
ការវិនិយោគ	1,112,105	-	-	-	-	-	-	-	-	-	-	-	-	-
ចំណាយមិនបានគ្រោងទុក	697,000	-	-	-	-	-	-	-	-	-	-	-	-	-
ការឱ្យខ្ចី (ការសងវិញនូវមូលធន)	89,100	-	-	-	-	-	-	-	-	-	-	-	-	-
ស្ថិតិ GFS ÷ ចំណាយសរុប	27,265,898	3,103,314	1,431,491	1,671,823
ស្ថិតិ TOFE ÷ ពន្ធប្រភពសរុប និងការពន្ធនិងអាករ (I-II)	(9,378,963)	(7,772)	(28,037)	20,266	-	-	-	-	-	-	-	-	-	-
សរុប៖	1,748,550	143,742	71,871	71,871	-	-	-	-	-	-	-	-	-	-
ការឱ្យខ្ចី (ការសងវិញនូវមូលធន)	89,100	-	-	-	-	-	-	-	-	-	-	-	-	-
អំណោយ-ទ្រទ្រង់ថវិកា	100,000	-	-	-	-	-	-	-	-	-	-	-	-	-
អំណោយ	862,450	143,742	71,871	71,871	-	-	-	-	-	-	-	-	-	-
ចំណាយមិនបានគ្រោងទុក	697,000	-	-	-	-	-	-	-	-	-	-	-	-	-
ដក៖	(890,902)	3,359	-	3,359	-	-	-	-	-	-	-	-	-	-
២. ចំណាយមូលធន	221,203	3,359	-	3,359	-	-	-	-	-	-	-	-	-	-
ការវិនិយោគ	(1,112,105)	-	-	-	-	-	-	-	-	-	-	-	-	-
ស្ថិតិ GFS ÷ សមតុល្យនៃការងាយខ្ចី/ប្រាក់កម្ចី	(6,739,504)	132,611	43,834	88,777
ស្ថិតិ TOFE ÷ ហិរញ្ញប្បទានពីក្រៅប្រទេស	5,137,960	307,706	360,270	(52,565)	-	-	-	-	-	-	-	-	-	-
ដក៖	962,450	143,742	71,871	71,871	-	-	-	-	-	-	-	-	-	-
អំណោយ-ទ្រទ្រង់ថវិកា	100,000	-	-	-	-	-	-	-	-	-	-	-	-	-
អំណោយ	862,450	143,742	71,871	71,871	-	-	-	-	-	-	-	-	-	-
ស្ថិតិ GFS ÷ ចំណូលសរុប	4,175,510	163,964	288,400	(124,435)

៣. ក្រាហ្វិក

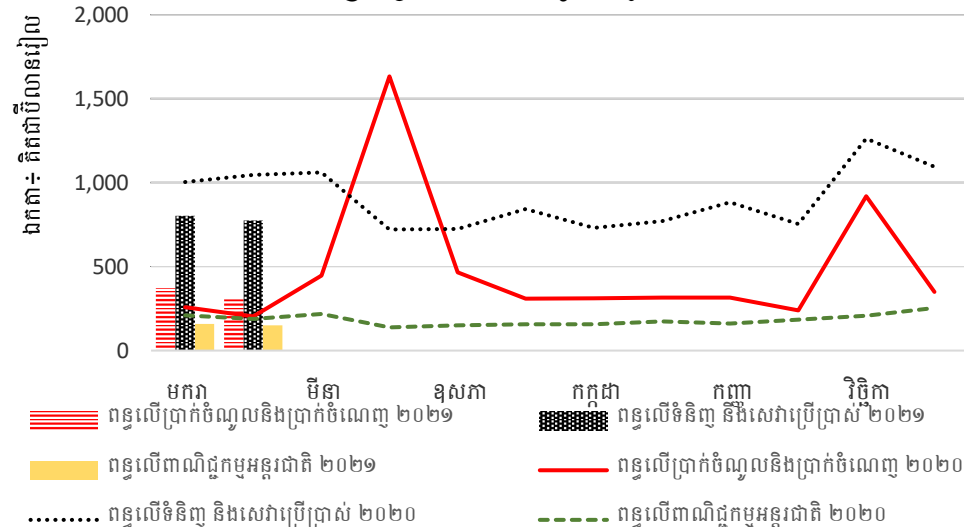
ក្រាហ្វិកទី ១៖ សូចនាករសំខាន់ៗនៃប្រតិបត្តិការរដ្ឋាភិបាល



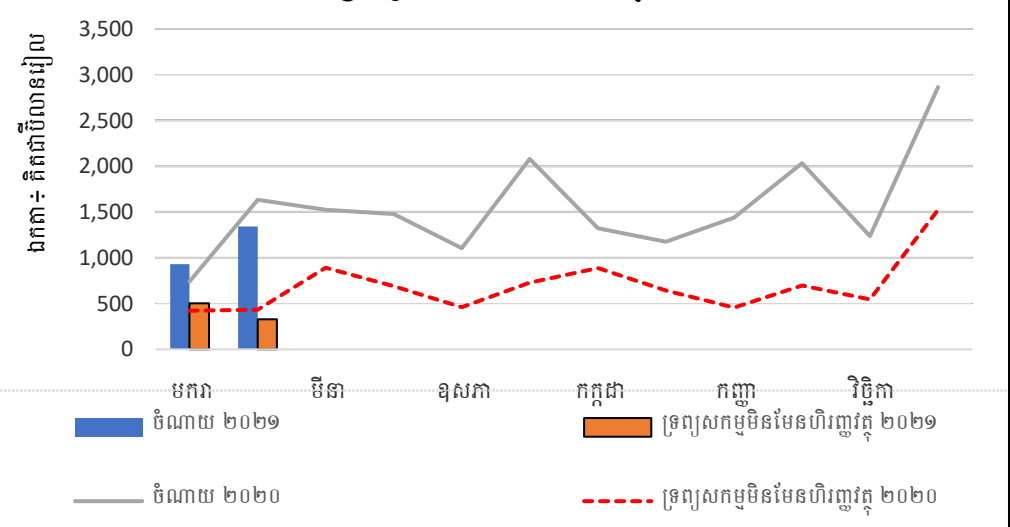
ក្រាហ្វិកទី ២៖ ចំណូល (ពន្ធ អំណោយ និងផ្សេងៗ)



ក្រាហ្វិកទី ៣៖ ចំណូលពន្ធ

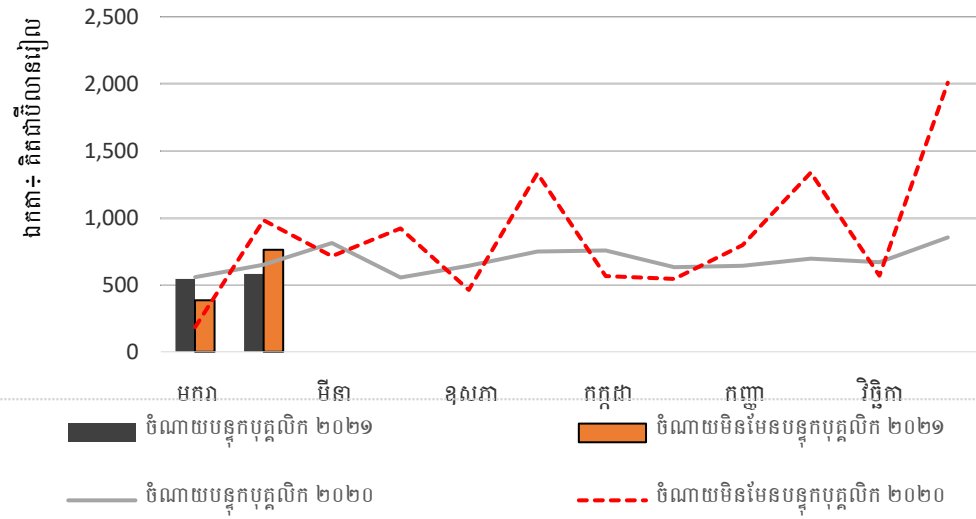


ក្រាហ្វិកទី ៤៖ ចំណាយសរុប

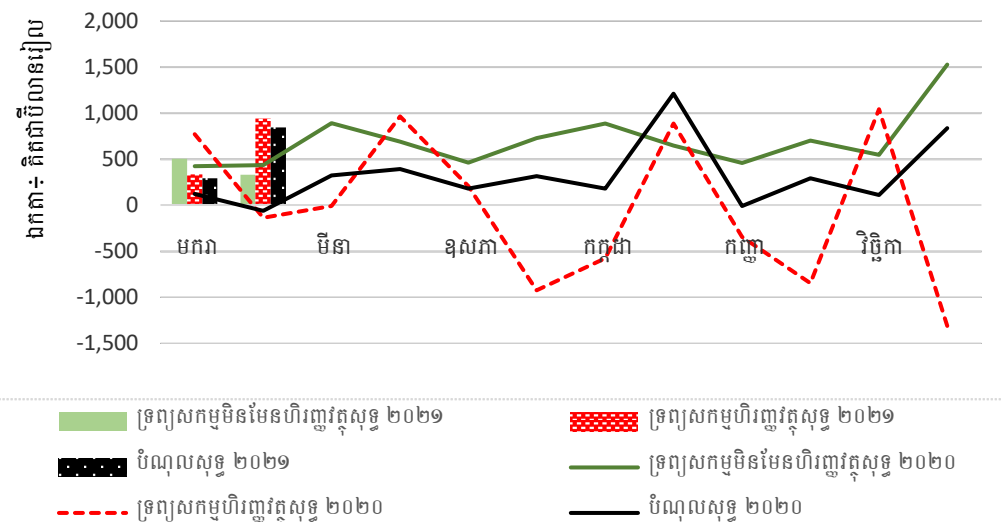


៣. ក្រាហ្វិក

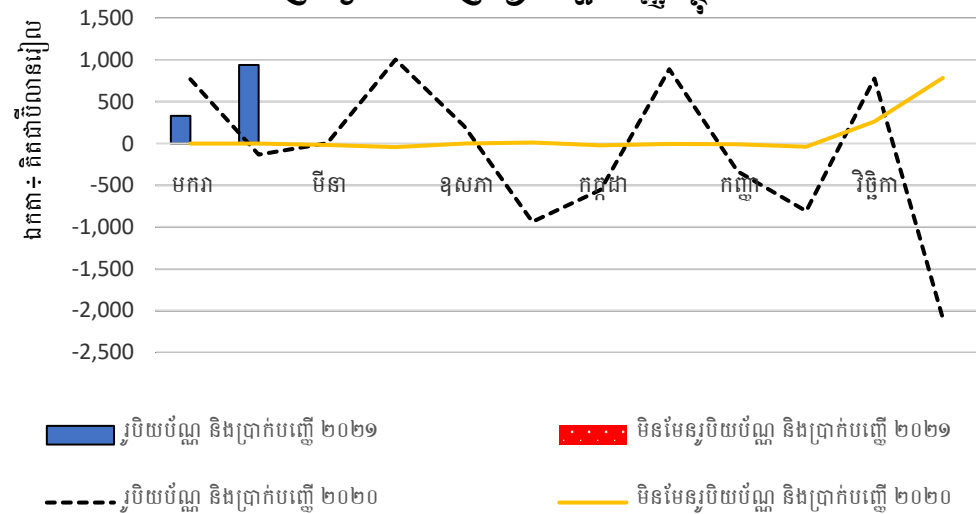
ក្រាហ្វិកទី ៥៖ ចំណាយ



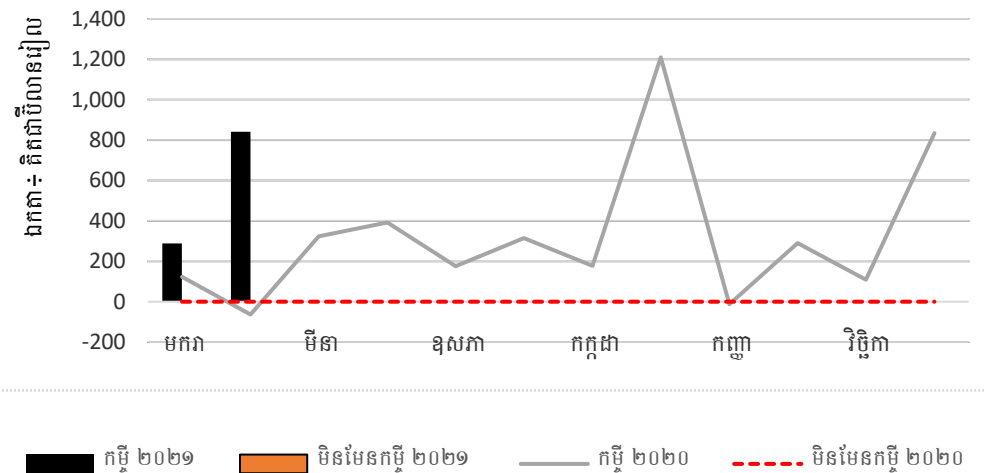
ក្រាហ្វិកទី ៦៖ ប្រតិបត្តិការទ្រព្យសកម្ម និងបំណុល



ក្រាហ្វិកទី ៧៖ ទ្រព្យសកម្មហិរញ្ញវត្ថុ



ក្រាហ្វិកទី ៨៖ បំណុល



៤. ឧបសម្ព័ន្ធស្ថិតិហិរញ្ញវត្ថុរដ្ឋាភិបាលទូទៅ (១)

ឯកតា៖ លានរៀល

តារាងប្រតិបត្តិការហិរញ្ញវត្ថុរដ្ឋាភិបាល

		អនុវត្តន៍ ២០១៥	អនុវត្តន៍ ២០១៦	អនុវត្តន៍ ២០១៧	អនុវត្តន៍ ឆ្នាំ២០១៨	អនុវត្តន៍ ឆ្នាំ២០១៩	ច្បាប់ឆ្នាំ ២០២០	អនុវត្តន៍ ឆ្នាំ២០២០ (២)
វិនិយោគសាធារណៈ		Non Cash	Non Cash	Non Cash	Non Cash	Non Cash	Non Cash	Non Cash
1	ចំណូល	14,409,681.0	16,913,324.7	19,386,751.9	23,599,112.0	29,461,178.0	27,113,288.0	24,963,075.7
11	ពន្ធ	11,468,515.3	12,800,088.3	15,192,684.4	18,560,887.3	23,821,775.8	22,879,453.0	20,808,545.9
13	អំណោយ	1,427,541.8	2,010,467.5	1,706,636.2	2,132,905.2	2,200,915.7	1,250,277.0	1,926,219.9
14	ចំណូលផ្សេងៗ	1,513,623.9	2,102,769.0	2,487,431.3	2,905,319.5	3,438,486.5	2,983,558.0	2,228,309.9
2	ចំណាយ	9,183,370.5	10,983,010.4	13,335,238.8	15,276,897.3	18,040,096.4	17,695,220.8	18,750,553.5
21	បន្ទុកបុគ្គលិក	4,149,137.6	5,124,588.2	6,297,239.8	7,412,913.8	7,475,101.5	9,034,534.3	8,801,570.9
22	ទំនិញ និងសេវាកម្ម	2,841,264.8	3,120,399.0	3,650,346.4	4,092,508.7	4,984,053.9	4,543,732.5	3,894,436.0
24	ការប្រាក់	222,839.138	291,394.9996	288,323.1	338,017.6	366,559.1	542,077.0	380,870.9
25	ឧបត្ថម្ភធន	20700.16198	82080	225,055.2	10,484.7	616,400.0	11,000.0	248,601.1
26	អំណោយ	241,010.5	281,985.0	478,589.6	542,873.5	1,290,997.6	554,800.4	634,962.7
27	ឧបត្ថម្ភសង្គមកិច្ច	1,122,171.7	1,195,515.0	1,376,074.8	1,540,132.0	1,689,862.6	1,833,525.6	3,418,564.6
28	ចំណាយផ្សេងៗ	586,246.6	887,048.2	1,019,610.0	1,339,967.1	1,617,121.7	1,175,551.0	1,371,547.4
GOB	គុណភាពប្រតិបត្តិការរដ្ឋ	5,226,310.5	5,930,314.3	6,051,513.1	8,322,214.8	11,421,081.5	9,418,067.2	6,212,522.2
NOB	គុណភាពប្រតិបត្តិការសុទ្ធ	5,226,310.5	5,930,314.3	6,051,513.1	8,322,214.8	11,421,081.5	9,418,067.2	6,212,522.2
	ប្រតិបត្តិការទ្រព្យមិនមែនហិរញ្ញវត្ថុ							
31	ទ្រព្យសកម្មមិនមែនហិរញ្ញវត្ថុសុទ្ធ	5,700,651.6	6,173,781.6	6,747,190.9	7,663,906.8	8,161,277.9	11,299,962.3	9,013,792.0
311	ទ្រព្យអចល័ត	5,688,350.2	6,149,369.2	6,742,609.7	7,526,576.9	8,096,314.2	12,656,302.6	8,968,625.4
314	ទ្រព្យសកម្មគ្មានផលិតភាព	12,301.4	24,412.4	4,581.3	137,329.9	64,963.7	18,619.5	45,166.7
2M	ចំណាយសរុប	14,884,022.1	17,156,792.1	20,082,429.7	22,940,804.1	26,201,374.4	28,995,183.1	27,764,345.5
NLB	សមតុល្យនៃការងាយឆ្លៀតប្រាក់កម្ចី	-474,341.1	-243,467.3	-695,677.8	658,307.9	3,259,803.6	-3,256,854.9	-2,801,269.8
	ប្រតិបត្តិការទ្រព្យហិរញ្ញវត្ថុ និង ចំណូល (ហិរញ្ញប្បទាន)							
32	ទ្រព្យហិរញ្ញវត្ថុសុទ្ធ	1,883,927.1	1,626,246.3	2,939,690.7	3,073,469.3	6,205,762.2	820,218.0	1,008,456.8
321	ក្នុងប្រទេស	1,883,927.1	1,626,246.3	2,939,690.7	3,073,469.3	6,205,762.2	820,218.0	1,008,456.8
33	ចំណូលសុទ្ធ	2,358,196.7	1,869,715.0	1,889,810.6	1,990,431.9	2,948,819.5	4,076,991.0	3,809,731.7
331	ក្នុងប្រទេស	220,291.3	115,194.1	-466,420.5	113,596.0	465,002.0	0.0	-60,140.0
332	ក្រៅប្រទេស	2,137,905.4	1,754,520.9	2,356,231.1	1,876,835.9	2,483,817.5	4,076,991.0	3,869,871.7

(១). មិនរួមបញ្ចូលទិន្នន័យគ្រឹះស្ថានសាធារណៈរដ្ឋបាល និងបេឡាជាតិសន្តិសុខសង្គម

(២). ទិន្នន័យបឋមត្រឹមថ្ងៃទី១៥ ខែមីនា ឆ្នាំ២០២១

៥. ឧបសម្ព័ន្ធស្ថិតិហិរញ្ញវត្ថុរដ្ឋាភិបាលរដ្ឋបាលថ្នាក់ក្រោមជាតិ (១)

ឯកតា៖ លានរៀល

តារាងប្រតិបត្តិការហិរញ្ញវត្ថុរដ្ឋាភិបាល

		អនុវត្តន៍ ២០១៥	អនុវត្តន៍ ២០១៦	អនុវត្តន៍ ២០១៧	អនុវត្តន៍ ឆ្នាំ២០១៨	អនុវត្តន៍ ឆ្នាំ២០១៩	ច្បាប់ឆ្នាំ ២០២០	អនុវត្តន៍ ឆ្នាំ២០២០ (២)
	វិនិយោគសាធារណៈ	Non Cash	Non Cash	Non Cash	Non Cash	Non Cash	Non Cash	Non Cash
1	ចំណូល	1,449,977.4	1,444,774.2	1,796,172.6	2,863,180.4	3,964,681.4	3,329,964.0	4,072,973.3
11	ពន្ធ	761,372.3	755,258.1	1,009,595.3	1,586,513.4	2,113,743.0	2,086,308.0	1,938,839.2
13	អំណោយ	634,297.1	635,351.4	744,479.7	1,225,729.1	1,780,097.0	1,086,268.0	1,956,958.2
14	ចំណូលផ្សេងៗ	54,308.0	54,164.7	42,097.6	50,937.9	70,841.4	157,388.0	177,175.9
2	ចំណាយ	974,628.8	1,078,847.2	1,279,522.0	1,594,824.6	2,456,489.4	2,067,191.0	2,066,297.1
21	បន្ទុកបុគ្គលិក	225,075.1	308,999.5	343,718.4	418,454.6	500,698.3	736,168.1	587,219.1
22	ទំនិញ និងសេវាកម្ម	684,972.7	696,590.9	843,084.7	1,035,442.4	1,799,695.7	1,153,689.2	1,260,710.3
25	ឧបត្ថម្ភធន	4,800.0	...	43,601.1
26	អំណោយ	42.1	42.9	37.4	9.8	7.6	68.0	477.5
27	ឧបត្ថម្ភសង្គមកិច្ច	9,708.6	11,504.4	16,358.0	16,514.1	15,536.6	21,833.2	15,552.7
28	ចំណាយផ្សេងៗ	54,830.4	61,709.5	76,323.4	124,403.7	135,751.3	155,432.5	158,736.3
GOB	គុណភាពប្រតិបត្តិការរដ្ឋ	475,348.6	365,927.1	516,650.6	1,268,355.8	1,508,192.0	1,262,773.0	2,006,676.3
NOB	គុណភាពប្រតិបត្តិការសុទ្ធ	475,348.6	365,927.1	516,650.6	1,268,355.8	1,508,192.0	1,262,773.0	2,006,676.3
	ប្រតិបត្តិការទ្រព្យមិនមែនហិរញ្ញវត្ថុ							
31	ទ្រព្យសកម្មមិនមែនហិរញ្ញវត្ថុសុទ្ធ	313,219.4	294,622.4	304,720.5	533,916.5	645,251.3	687,479.9	638,464.0
311	ទ្រព្យអចល័ត	311,694.1	276,672.4	304,681.1	533,422.3	631,037.2	668,860.4	634,280.0
314	ទ្រព្យសកម្មគ្មានផលិតភាព	1,525.3	17,950.0	39.4	494.2	14,214.1	18,619.5	4,183.9
2M	ចំណាយសរុប	1,287,848.2	1,373,469.6	1,584,242.6	2,128,741.1	3,101,740.8	2,754,670.9	2,704,761.0
NLB	សមតុល្យនៃការអោយខ្ចី/ប្រាក់កម្ចី	162,129.2	71,304.7	211,930.1	734,439.3	862,940.7	575,293.1	1,368,212.3
	ប្រតិបត្តិការទ្រព្យហិរញ្ញវត្ថុ និង បំណុល (ហិរញ្ញប្បទាន)							
32	ទ្រព្យហិរញ្ញវត្ថុសុទ្ធ	271,748.2	52,119.5	333,478.0	848,034.8	1,327,847.9	575,375.0	1,308,067.3
321	ក្នុងប្រទេស	271,748.2	52,119.5	333,478.0	848,034.8	1,327,847.9	575,375.0	1,308,067.3
33	បំណុលសុទ្ធ	109,619.0	(19,183.6)	121,548.0	113,596.0	464,907.2	...	-60,140.0
331	ក្នុងប្រទេស	109,619.0	(19,183.6)	121,548.0	113,596.0	464,907.2	...	-60,140.0

(១). ស្ថិតិសមាសរវាងរដ្ឋបាលថ្នាក់ក្រោមជាតិទាំង ៣ កម្រិត

(២). ទិន្នន័យបឋមគិតត្រឹមថ្ងៃទី១២ ខែមីនា ឆ្នាំ២០២១

៦.សេចក្តីសង្ខេបស្តីអំពី “ក្របខណ្ឌប្រព័ន្ធស្ថិតិហិរញ្ញវត្ថុរដ្ឋាភិបាល”

អនុលោមទៅតាម Government Finance Statistics Manual (GFSM2014)

១.វិសាលភាពស្ថាប័នក្នុងប្រព័ន្ធស្ថិតិហិរញ្ញវត្ថុរដ្ឋាភិបាលកម្ពុជា

១.១.ក្នុងក្របខណ្ឌស្ថិតិហិរញ្ញវត្ថុរដ្ឋាភិបាលកម្ពុជា វិស័យរដ្ឋាភិបាលទូទៅ (General Government) សំដៅដល់គ្រប់អង្គភាព ស្ថាប័ន សាធារណៈប្រហាក់ប្រហែលទាំងអស់ ស្ថាប័នអង្គនីតិបញ្ញត្តិ ស្ថាប័នអង្គនីតិប្រតិបត្តិ និងស្ថាប័នតុលាការ -ល, ដែលមានមុខងារស្វ័យក្នុងការផ្តល់សេវាសាធារណៈ ដោយមិនផ្អែកលើគោលការណ៍ ឬតម្លៃទីផ្សារ (Non-Market Producer) ឡើយ។ ជាទូទៅ វិស័យនេះ មានវិសាលភាពគ្របដណ្តប់ដល់រដ្ឋបាលច្រើនកម្រិត ដូចជា រដ្ឋបាលថ្នាក់ជាតិ (Central Government), រដ្ឋបាលសហព័ន្ធ (State Government), រដ្ឋបាលថ្នាក់ក្រោមជាតិ (Local Government) និង/ឬ បេឡាជាតិសន្តិសុខសង្គម (NSSF)។ ជាក់ស្តែង ប្រទេសនីមួយៗ បានបែងចែកកម្រិតរដ្ឋបាលរបស់ខ្លួន ផ្អែកលើការរៀបចំមុខងាររដ្ឋបាល និងមុខងារនីតិកម្មរបស់រាជរដ្ឋាភិបាល ក្នុងន័យនេះ រាជរដ្ឋាភិបាលកម្ពុជា មានតែរដ្ឋបាលចំនួន ២ កម្រិតប៉ុណ្ណោះក្នុងវិស័យរដ្ឋាភិបាលទូទៅរបស់ខ្លួន គឺរដ្ឋបាលថ្នាក់ជាតិ និងរដ្ឋបាលថ្នាក់ក្រោមជាតិ។

១.២.យោងតាមព្រះរាជក្រមលេខ នស/រកម/០៥០៨/០១៦ ចុះថ្ងៃទី២៧ ខែឧសភា ឆ្នាំ២០០៨ ស្តីពី “ច្បាប់ស្តីពីប្រព័ន្ធហិរញ្ញវត្ថុសាធារណៈ” ចែងថា រដ្ឋបាលថ្នាក់ជាតិ (Central Government) សំដៅដល់ក្រសួង ស្ថាប័ន អង្គភាពសាធារណៈប្រហាក់ប្រហែល និងមន្ទីរជំនាញក្រោមឱវាទ។ រដ្ឋបាលថ្នាក់ជាតិ បែងចែកជា ៣ អនុកម្រិត គឺរដ្ឋបាលថ្នាក់ជាតិមិនរួមបញ្ចូលគ្រឹះស្ថានសាធារណៈរដ្ឋបាល, គ្រឹះស្ថានសាធារណៈរដ្ឋបាល, និងបេឡាជាតិសន្តិសុខសង្គម។ ជាក់ស្តែង រដ្ឋបាលកម្រិតនេះ មានសិទ្ធិអំណាចក្នុងការរៀបចំ និងគ្រប់គ្រងគោលនយោបាយ និងការប្រព្រឹត្តទៅរបស់រាជរដ្ឋាភិបាលខ្លួន, ទន្ទឹមនេះ មានអំណាចក្នុងការពង្រឹងសេដ្ឋកិច្ចរបស់ប្រទេស តាមរយៈការប្រមូលពន្ធ អាករផ្សេងៗ ពីគ្រប់និវាសន និងអនិវាសន ដែលមានសកម្មភាពសេដ្ឋកិច្ចក្នុងទឹកដីប្រទេសកម្ពុជា ជាដើម។ លើសពីនេះ រដ្ឋបាលថ្នាក់ជាតិ មានកាតព្វកិច្ចក្នុងការផ្តល់សេវាសមូហភាពសម្រាប់ផលប្រយោជន៍របស់ប្រទេសទាំងមូល, រួមបញ្ចូលទាំងការចំណាយក្នុងរូបភាពជាការឧបត្ថម្ភ (អំណោយ) ដល់រដ្ឋបាលកម្រិតផ្សេងៗទៀត រួមមានរដ្ឋបាលថ្នាក់ក្រោមជាតិ ជាដើម។

១.៣.រដ្ឋបាលថ្នាក់ជាតិមិនរួមបញ្ចូលគ្រឹះស្ថានសាធារណៈរដ្ឋបាល (Budgetary Central Government) សំដៅដល់ក្រសួង ស្ថាប័ន មន្ទីរជំនាញប្រហាក់ប្រហែល ដែលបំពេញមុខងារនៃអំណាចទាំង ៣ រួមមាន អំណាចនីតិបញ្ញត្តិ អំណាចអង្គនីតិប្រតិបត្តិ និងអំណាចតុលាការ។ ជាក់ស្តែង ក្រសួង ស្ថាប័ន ដែលស្ថិតក្រោមអនុកម្រិតនេះ ពុំមានសិទ្ធិទទួលបានការកាន់កាប់ដោយផ្ទាល់លើទ្រព្យសកម្ម, ទ្រព្យអកម្ម (ខ្ចីបំណុល), ឬអនុវត្តប្រតិបត្តិការនានាឡើយ ពោលគឺរាល់ប្រតិបត្តិការចំណូល និងចំណាយ ត្រូវស្ថិតក្រោមការកំណត់ដោយច្បាប់ហិរញ្ញវត្ថុ និងការគ្រប់គ្រងរបស់ក្រសួងសេដ្ឋកិច្ចនិងហិរញ្ញវត្ថុ។

១.៤.គ្រឹះស្ថានសាធារណៈរដ្ឋបាល (Extra Budgetary Central Government) គឺជាអង្គភាពមានថវិកាស្វ័យ័ត និងត្រូវបានបង្កើតឡើងដោយរាជរដ្ឋាភិបាលទទួលបន្ទុកផ្តល់សេវាផ្នែកសាធារណៈមានលក្ខណៈរដ្ឋបាល និងស្ថិតក្រោមការគ្រប់គ្រងរបស់រដ្ឋបាលថ្នាក់ជាតិមិនរួមបញ្ចូលគ្រឹះស្ថានសាធារណៈរដ្ឋបាល (Budgetary Central Government)។ យោងតាមព្រះរាជក្រឹត្យលេខ នស/រកត/០៨០១៥/៨៧២ ចុះថ្ងៃទី០៨ ខែសីហា ឆ្នាំ២០១៥ ស្តីពី “លក្ខន្តិកៈគតិយុត្តនៃគ្រឹះស្ថានសាធារណៈរដ្ឋបាល” ចែងថា គ្រឹះស្ថានសាធារណៈរដ្ឋបាល គឺជានីតិបុគ្គលនៃនីតិសាធារណៈ ដែលទទួលបន្ទុកចម្បងនូវបេសកកម្មផ្នែកសេវាកម្មសាធារណៈ ជាអាទិ៍ សេវាមានលក្ខណៈរដ្ឋបាល សង្គមកិច្ច សុខាភិបាល វប្បធម៌ អប់រំ វិទ្យាសាស្ត្រ និងបច្ចេកទេស។ គិតត្រឹមចុងឆ្នាំ២០១៩ រាជរដ្ឋាភិបាលកម្ពុជាមានគ្រឹះស្ថានសាធារណៈរដ្ឋបាលសរុប ២៩ គ្រឹះស្ថាន។

១.៥.បេឡាជាតិសន្តិសុខសង្គម ត្រូវបានបង្កើតឡើងដោយរាជរដ្ឋាភិបាល ក្នុងគោលដៅបម្រើដល់ការរៀបចំ និងគ្រប់គ្រងប្រតិបត្តិការនានារបស់សេវាសន្តិសុខសង្គម។ ក្នុងបរិបទប្រទេសមួយចំនួន បេឡាជាតិសន្តិសុខសង្គម ស្ថិតក្រោមវិសាលភាពរបស់វិស័យរដ្ឋាភិបាលទូទៅ

ប៉ុន្តែចំពោះបរិបទកម្ពុជាវិញ អង្គភាពនេះគឺជាអនុកម្មិតមួយរបស់រដ្ឋបាលថ្នាក់ជាតិ និងស្ថិតក្រោមអាណាព្យាបាលបច្ចេកទេសរបស់ក្រសួង ការងារនិងបណ្តុះបណ្តាលវិជ្ជាជីវៈ។

១.៦. រដ្ឋបាលថ្នាក់ក្រោមជាតិ សំដៅដល់រាជធានីខេត្ត, ក្រុងស្រុកខណ្ឌ, និងឃុំសង្កាត់ ដែលស្ថិតក្រោមដែនសមត្ថកិច្ចរបស់ក្រុម ប្រឹក្សានីមួយៗ។ រដ្ឋបាលថ្នាក់ក្រោមជាតិ ជាស្ថាប័នឬអង្គភាពដែលមានសិទ្ធិអំណាចធ្វើវិស័យការ និងវិសហមជ្ឈការទៅលើអំណាចនីតិបញ្ញត្តិ និងអំណាចនីតិប្រតិបត្តិ ដែលមានវិសាលភាពគ្របដណ្តប់លើតំបន់ភូមិសាស្ត្រនីមួយៗនៃផ្ទៃប្រទេសទាំងមូល។ ជាទូទៅ វិសាលភាពនៃសិទ្ធិ អំណាចរបស់រដ្ឋបាលថ្នាក់នេះមានកម្រិតទាបជាងរដ្ឋបាលថ្នាក់ជាតិ និងការអនុវត្តមុខងារភាគច្រើន ពីងផ្អែកលើការឧបត្ថម្ភ (អំណោយ) របស់ រដ្ឋបាលថ្នាក់ជាតិ។

២. ភារកិច្ចប្រតិបត្តិការហិរញ្ញវត្ថុរដ្ឋាភិបាល

២.១. របាយការណ៍ប្រតិបត្តិការហិរញ្ញវត្ថុរដ្ឋាភិបាល ជារបាយការណ៍មួយដែលសង្ខេបប្រតិបត្តិការសំខាន់ៗ របស់រាជរដ្ឋាភិបាល ដូចជា ចំណូល, ចំណាយ, វិនិយោគសុទ្ធលើទ្រព្យសកម្មមិនមែនហិរញ្ញវត្ថុ, វិនិយោគសុទ្ធលើទ្រព្យសកម្មហិរញ្ញវត្ថុ, និងការគ្រប់គ្រងបំណុល។ ក្របខណ្ឌប្រព័ន្ធស្ថិតិហិរញ្ញវត្ថុរដ្ឋាភិបាលនេះ បានកំណត់និយមន័យនៃប្រតិបត្តិការខាងលើដូចតទៅ៖ **ចំណូល** គឺជាប្រតិបត្តិការដែលធ្វើឱ្យតម្លៃ សុទ្ធនៃទ្រព្យសកម្ម (net worth) កើនឡើង។ ផ្ទុយទៅវិញ **ចំណាយ** គឺជាប្រតិបត្តិការដែលធ្វើឱ្យតម្លៃសុទ្ធនៃទ្រព្យសកម្មថយចុះ។ ការវិនិយោគ សុទ្ធលើទ្រព្យសកម្មមិនមែនហិរញ្ញវត្ថុ គឺជាលទ្ធផលនៃអចលនទ្រព្យ (fixed assets) ឬកសន្និធិសុទ្ធ, ទ្រព្យមានតម្លៃសុទ្ធ និងទ្រព្យគ្មានផលិតភាព សុទ្ធ (non-produce assets) ។

២.២. នៅក្នុងរបាយការណ៍ប្រតិបត្តិការហិរញ្ញវត្ថុរដ្ឋាភិបាលមានតុល្យភាពចំនួន ០២ ដែលជាធាតុដ៏សំខាន់ក្នុងកិច្ចការវិភាគ។ តុល្យភាព ទី១ គឺជាផលសងនៃចំណូល និងចំណាយ ដែលហៅថា **តុល្យភាពប្រតិបត្តិការសុទ្ធ** និងតុល្យភាពទី២ គឺជាផលសងនៃតុល្យភាពប្រតិបត្តិការសុទ្ធ និងការវិនិយោគលើទ្រព្យសកម្មមិនមែនហិរញ្ញវត្ថុសុទ្ធ ដែលហៅថា **សមតុល្យនៃការផ្តល់កម្ចី ឬការទទួលកម្ចី**។ តុល្យភាពទី២នេះ ក៏អាចបង្ហាញ តាមរយៈផលសងនៃការវិនិយោគសុទ្ធលើទ្រព្យសកម្មហិរញ្ញវត្ថុ និងបំណុល សុទ្ធ។

២.៣. តុល្យភាពប្រតិបត្តិការសុទ្ធ ទិន្នន័យតុល្យភាពនេះអាចយកទៅប្រៀបធៀបជាមួយគណនីជាតិតាមរយៈការបូកបញ្ចូលគ្នានៃការ សន្សំ និងមូលនិធិផ្ទេរដែលត្រូវទទួល។ **តុល្យភាពប្រតិបត្តិការសុទ្ធ** នៅទីនេះមិនបានរាប់បញ្ចូលចំណេញ ឬខាតដែលកើតចេញពីការប្រែប្រួលថ្លៃ (change in price level) និងការប្រែប្រួលជាបរិមាណ (other change in the volume) ទ្រព្យសកម្ម ឬបំណុលឡើយ។ គោលនយោបាយរបស់ រដ្ឋាភិបាលមានឥទ្ធិពលផ្ទាល់លើប្រតិបត្តិការដែលធ្វើឱ្យតម្លៃសុទ្ធនៃទ្រព្យប្រែប្រួល ព្រោះតែរដ្ឋាភិបាលជាអ្នកគ្រប់គ្រងដោយផ្ទាល់លើសេចក្តី សម្រេចចិត្តចំពោះគ្រប់ប្រតិបត្តិការទាំងអស់។ ចំណេញ ឬខាតចេញពីការប្រែប្រួលតម្លៃសុទ្ធនៃទ្រព្យសកម្ម ឬបំណុល (ប្រែប្រួលថ្លៃទីផ្សារ) និង ការប្រែប្រួលជាបរិមាណ (ដោយសារព្រឹត្តិការណ៍ណាមួយ) គឺមិនស្ថិតនៅក្រោមការគ្រប់គ្រងដោយផ្ទាល់របស់រដ្ឋាភិបាលឡើយ តែរដ្ឋាភិបាលអាច មានយន្តការ ឬគោលនយោបាយដើម្បីកាត់បន្ថយផលប៉ះពាល់ដែលកើតចេញពីការប្រែប្រួលខាងលើឱ្យស្ថិតក្នុងកម្រិតអប្បបរមា។

២.៤. សមតុល្យនៃការផ្តល់កម្ចី ឬការទទួលកម្ចី ដែលបង្ហាញឱ្យឃើញពីការប្រើប្រាស់ (វិនិយោគ) ធនធានហិរញ្ញវត្ថុសម្រាប់ សេដ្ឋកិច្ច ក្នុងប្រទេស ឬក្រៅប្រទេស (ការឱ្យខ្ចី) ឬបង្ហាញឱ្យឃើញពីការទាញយកអត្ថប្រយោជន៍ប្រភពហិរញ្ញប្បទានពី វិស័យខាងក្រៅទាំងសេដ្ឋកិច្ចក្នុង ប្រទេស ឬក្រៅប្រទេស (ប្រាក់កម្ចី)។ តុល្យភាពនេះជាសូចនាករមួយដែលបង្ហាញឱ្យឃើញពីឥទ្ធិពលនៃសកម្មភាពហិរញ្ញវត្ថុរបស់រដ្ឋាភិបាលទៅ លើសេដ្ឋកិច្ចទាំងក្នុង និងក្រៅប្រទេស។

២.៥. តុល្យភាពប្រតិបត្តិការដុល មានភាពខុសគ្នាពីតុល្យភាពប្រតិបត្តិការសុទ្ធនៅត្រង់ថាតុល្យភាពប្រតិបត្តិការដុលមិនបានរួមបញ្ចូល នូវចំណាយលើការប្រើប្រាស់ (ឬរំលោះ) ទ្រព្យសកម្មមិនមែនហិរញ្ញវត្ថុឡើយ។ ប្រសិនបើតុល្យភាពប្រតិបត្តិការដុលធំជាងតុល្យភាពប្រតិបត្តិការ សុទ្ធនេះមានន័យថាចំណាយលើការប្រើប្រាស់លើទ្រព្យសកម្មមិនមែនហិរញ្ញវត្ថុត្រូវបានកាត់ត្រា។

២.៦. ចំណាយសរុប (Total expenditure) គឺជាលទ្ធផលដែលបានមកពីចំណាយ (expenses) និងវិនិយោគ (ការទិញ/ដោះដូរ) លើទ្រព្យសកម្មមិនមែនហិរញ្ញវត្ថុ។ ចំណាយសរុបនេះបានរួមបញ្ចូលទាំងចំណាយលើការប្រើប្រាស់ទ្រព្យសកម្មមិនមែនហិរញ្ញវត្ថុមានភាពសមស្របសម្រាប់ការប្រៀបធៀបជាមួយបណ្តាប្រទេសផ្សេងៗ បើទោះបីជាការវាយតម្លៃចំណាយរំលោះនៅមិនទាន់មានសង្គតិភាពនៅឡើយក៏ដោយ។

២.៧. ចំណូល គឺជាប្រតិបត្តិការ (transaction) ដែលធ្វើឱ្យតម្លៃសុទ្ធនៃទ្រព្យកើនឡើង។ ធាតុសំខាន់ៗនៃចំណូលរួមមាន៖ ចំណូលពន្ធ (ក្នុងលេខ ១១), ចំណូលពីការចូលរួមសង្គម (ក្នុងលេខ ១២), ចំណូលពីអំណោយ (ក្នុងលេខ ១៣), និងចំណូលផ្សេងៗ (ក្នុងលេខ ១៤)។ ចំណូលដែលបានមកពីការលក់ទ្រព្យសកម្មមិនមែនហិរញ្ញវត្ថុដែលប្រើប្រាស់រួច (ជម្រះបញ្ជី) មិនត្រូវបានទទួលស្គាល់ជាចំណូលឡើយ ពីព្រោះវាមិនបានធ្វើឱ្យមានការប្រែប្រួលតម្លៃសុទ្ធនៃទ្រព្យសកម្មនោះទេ។ អ្វីដែលប្រែប្រួលចេញពីប្រតិបត្តិការនេះគឺ ការប្រែប្រួលសមាសធាតុដែលមាននៅក្នុងតារាងតុល្យភាពតែប៉ុណ្ណោះ ពោលគឺទ្រព្យសកម្មមួយចំនួន (ទ្រព្យសកម្មមិនមែនហិរញ្ញវត្ថុ) ហើយទ្រព្យសកម្មផ្សេងកើនឡើង (សាច់ប្រាក់)។ ដូចគ្នាដែរសម្រាប់ប្រាក់កម្ចីដែលទទួលបាន ឬការសងបំណុលដែលគេជំពាក់ក៏មិនត្រូវបានចាត់ទុកជាចំណូលដែរ។

២.៨. ចំណាយ គឺជាប្រតិបត្តិការ (transaction) ដែលធ្វើឱ្យតម្លៃសុទ្ធនៃទ្រព្យថយចុះ។ ធាតុសំខាន់ៗនៃចំណាយរួមមាន៖ ចំណាយប្រាក់បៀវត្ស និងលាភការ (២១), ចំណាយការប្រើប្រាស់ទំនិញ និងសេវាកម្ម (២២), ចំណាយលើការប្រាក់ (២៤), ចំណាយលើការឧបត្ថម្ភធន (២៥), ចំណាយលើអំណោយ (២៦) ចំណាយលើឧបត្ថម្ភសង្គមកិច្ច (២៧), និងចំណាយផ្សេងៗ (២៨)។ មិនត្រឹមតែប៉ុណ្ណោះ ចំណាយក៏ត្រូវបានធ្វើចំណាត់ថ្នាក់ទៅតាមមុខងាររបស់រដ្ឋាភិបាលផងដែរដូចជា៖ ចំណាយលើសុខភាព ឬកិច្ចការពារសង្គមជាដើម។ ការទិញ ឬដោះដូរទ្រព្យសកម្មមិនមែនហិរញ្ញវត្ថុ មិនត្រូវបានចាត់ទុកជាចំណាយឡើយ ពីព្រោះវាមិនបានធ្វើឱ្យមានការប្រែប្រួលតម្លៃសុទ្ធនៃទ្រព្យឡើយ។ ការប្រែប្រួលកើតចេញពីប្រតិបត្តិការខាងលើនេះគឺការប្រែប្រួលសមាសធាតុដែលមាននៅក្នុងតារាងតុល្យភាពតែប៉ុណ្ណោះ។ ដូចគ្នាដែរសម្រាប់ប្រាក់កម្ចីដែលបានសងក៏មិនត្រូវបានចាត់ទុកជាចំណាយដែរ។

២.៩. ផ្នែកទី៣ នៃរបាយការណ៍ប្រតិបត្តិការហិរញ្ញវត្ថុរដ្ឋាភិបាលនេះគឺជា **ប្រតិបត្តិការហិរញ្ញវត្ថុ** ទាំងឡាយដែលធ្វើឱ្យមានបម្រែបម្រួលទ្រព្យសកម្មហិរញ្ញវត្ថុ និងបំណុល។ ប្រតិបត្តិការហិរញ្ញវត្ថុត្រូវបានធ្វើចំណាត់ថ្នាក់ដោយផ្អែកលើដៃគូ (counterpart) ដែលបានជំពាក់ (ទាំងក្នុង និងក្រៅប្រទេស) ទាំងក្នុងទ្រព្យសកម្ម និងបំណុល។

២.១០. បន្ថែមលើចំណាត់ថ្នាក់ខាងលើ ប្រតិបត្តិការទ្រព្យសកម្មហិរញ្ញវត្ថុ និងបំណុលក៏ត្រូវបានធ្វើចំណាត់ថ្នាក់ដោយផ្អែកលើប្រភេទឧបករណ៍ហិរញ្ញវត្ថុដែលមានដូចជា៖ រូបិយវត្ថុ មាស និងអេសឌីអា, រូបិយប័ណ្ណ និងប្រាក់បញ្ញើ, មូលបត្របំណុល, កម្ចី, ដើមទុន និងមូលនិធិភាគហ៊ុន, ធានារ៉ាប់រង សោធន និងកញ្ចប់ធានារ៉ាប់រង, ដើរវេទិកាហិរញ្ញវត្ថុ និងភាគហ៊ុនបុគ្គលិក, គណនីត្រូវទទួល/ត្រូវសងផ្សេងៗ។ មិនត្រឹមតែប៉ុណ្ណោះប្រតិបត្តិការទ្រព្យសកម្មហិរញ្ញវត្ថុ និងបំណុលក៏ត្រូវបានធ្វើចំណាត់ថ្នាក់ដោយផ្អែកលើវិស័យដែលជាដៃគូបដិភាគនៃឧបករណ៍ហិរញ្ញវត្ថុដូចជា៖ សាជីវកម្មហិរញ្ញវត្ថុ, សាជីវកម្មមិនមែនហិរញ្ញវត្ថុ, គេហកិច្ច (household) និងស្ថាប័នមិនស្វែងរកប្រាក់ចំណេញ។

២.១១. មធ្យោបាយម្យ៉ាងទៀត នៃការធ្វើចំណាត់ថ្នាក់ប្រតិបត្តិការទ្រព្យសកម្មហិរញ្ញវត្ថុ និងបំណុល គឺដោយផ្អែកលើការកើនឡើងថ្មី ឬក៏ការជម្រះចេញ ដែលបម្រើឱ្យគោលដៅនយោបាយ ឬក៏ផ្អែកលើការគ្រប់គ្រងសន្ទនីយភាព។ ភាពខុសគ្នានោះនៅត្រង់ថាវាមិនត្រូវបានរាប់បញ្ចូលក្នុងរបាយការណ៍ប្រតិបត្តិការហិរញ្ញវត្ថុរដ្ឋាភិបាលទេ តែវាត្រូវប្រើសម្រាប់កំណត់តុល្យភាពសារពើពន្ធ។

២.១២. គោលនយោបាយសាធារណៈ ដែលទាក់ទងទៅនឹងទ្រព្យសកម្មហិរញ្ញវត្ថុ ឬបំណុលអាចត្រូវបានលើកមកគិតគូរក្នុងហេតុផលផ្សេងៗ ដូចជាការជម្រុញឧស្សាហកម្មថ្មី, ជួយសង្គ្រោះសាជីវកម្មសាធារណៈ, ឬក៏ជួយអាជីវកម្មណាមួយដើម្បីឱ្យមានភាពសម្បូរបែបក្នុងសេដ្ឋកិច្ច។ ប្រតិបត្តិការទាំងនេះអាចមានទម្រង់ផ្សេងៗគ្នាដូចជា៖ កម្ចី, មូលបត្រដើមទុន ឬមូលបត្របំណុលជាដើម។ ជាមួយគ្នានេះដែរ ប្រតិបត្តិការខាងលើក៏អាចមានផងដែរក្នុងទម្រង់ជាសម្បទាន។

២.១៣. ប្រតិបត្តិការទ្រព្យសកម្មហិរញ្ញវត្ថុផ្សេងៗទៀត គឺត្រូវបានសន្មតថាជាការគ្រប់គ្រងសន្តិសុខភាពឬក៏គោលបំណងផ្សេង ដែលនេះបង្ហាញថាទ្រព្យសកម្មហិរញ្ញវត្ថុត្រូវបានគ្រប់គ្រងដោយបានទាញយកផលប្រយោជន៍ស្របតាមអត្រាទីផ្សារ ព្រមទាំងធានាបាននូវមូលនិធិគ្រប់គ្រាន់សម្រាប់ប្រតិបត្តិការប្រចាំថ្ងៃ ឬគ្រប់គ្រាន់ជាមួយតម្រូវការសង្គមនៅពេលខាងមុខដូចជាមូលនិធិពិសេសរបស់រដ្ឋាភិបាលជាដើម។

៣. ភាពខុសគ្នារវាងស្ថិតិ GFSM1986 (ឬស្ថិតិ TOFE) និងស្ថិតិ GFSM2014

៣.១. នៅអំឡុងដើមឆ្នាំ១៩៧០ វិធីសាស្ត្រចងក្រងស្ថិតិអនុលោមតាមស្តង់ដារអន្តរជាតិបានវិវត្តជាបន្តបន្ទាប់ ដោយមានសេចក្តីព្រាងលើសៀវភៅណែនាំស្ថិតិហិរញ្ញវត្ថុរដ្ឋាភិបាលជាបន្ទាត់នៃកិច្ចចាប់ផ្តើម។ ជាលទ្ធផល សៀវភៅណែនាំ GFM1986 ត្រូវបានបោះពុម្ពផ្សាយ ក្នុងគោលដៅផ្តល់គោលការណ៍ណែនាំផ្សេងៗ សម្រាប់គាំទ្រដល់ដំណើរការចងក្រងស្ថិតិនេះ ប៉ុន្តែពុំទាន់មានលទ្ធភាពអាចបំពេញនូវតម្រូវការនៃការប្រើប្រាស់ឱ្យបានពេញលេញឡើយ រីឯសូចនាករក្នុងក្របខណ្ឌស្ថិតិនេះ ក៏ពុំទាន់ស្របជាមួយក្របខណ្ឌនៃប្រព័ន្ធស្ថិតិម៉ាក្រូសេដ្ឋកិច្ចផ្សេងទៀតទេ។ ដោយមើលឃើញពីសារៈសំខាន់នៃការប្រើប្រាស់ស្ថិតិសម្រាប់គាំទ្រដល់ការវិភាគគោលនយោបាយសារពើពន្ធ សៀវភៅណែនាំ GFM2001 ត្រូវបានបោះផ្សាយ ក្នុងគោលដៅកែលម្អលើសៀវភៅណែនាំចាស់ (GFSM1986), ពង្រឹងភាពបន្ស៊ីគ្នារវាងក្របខណ្ឌនៃប្រព័ន្ធស្ថិតិម៉ាក្រូសេដ្ឋកិច្ច, និងកែលម្អក្របខណ្ឌ និងរចនាសម្ព័ន្ធស្ថិតិក្នុងគោលដៅផ្តល់នូវសូចនាករដែលអាចគាំទ្រដល់ការវិភាគគោលនយោបាយសារពើពន្ធបាន។

៣.២. សៀវភៅណែនាំ GFSM2014 គឺជាសៀវភៅណែនាំចុងក្រោយគេបង្អស់របស់ប្រព័ន្ធស្ថិតិហិរញ្ញវត្ថុរដ្ឋាភិបាល ដែលក្នុងនោះបានបញ្ចូលបន្ថែមនូវគោលការណ៍ណែនាំថ្មីៗដែលមានការទទួលស្គាល់ជាអន្តរជាតិសម្រាប់ការចងក្រងស្ថិតិសារពើពន្ធ។ ក្របខណ្ឌស្ថិតិ GFSM2014 ថ្មីនេះ មានភាពស៊ីសង្វាក់គ្នាជាមួយនឹងក្របខណ្ឌនៃស្ថិតិដទៃទៀតក្នុងប្រព័ន្ធស្ថិតិម៉ាក្រូសេដ្ឋកិច្ច រួមមាន ប្រព័ន្ធគណនេយ្យជាតិឆ្នាំ២០០៨ (SNA2008), ស្ថិតិជញ្ជីងទូទាត់ បោះពុម្ពលើកទី៦ (BPM6), និងស្ថិតិរូបិយវត្ថុនិងហិរញ្ញវត្ថុឆ្នាំ២០១៦ (MFSM)។

៣.៣. ស្របតាមការប្រែប្រួលជាសកលនៃការអភិវឌ្ឍន៍សេដ្ឋកិច្ច និងភាពស្មុគស្មាញនៃសកលភាវូបនីយកម្ម ការរៀបចំគោលនយោបាយសេដ្ឋកិច្ច តម្រូវឱ្យមានការរៀបចំស្ថិតិមួយដែលអាចឆ្លើយតបការវិភាគ ពោលគឺស្ថិតិដែលមានន័យសេដ្ឋកិច្ចគ្រប់គ្រាន់ ស្របតាមឧត្តមានុវត្តជាអន្តរជាតិ និងអាចប្រៀបធៀបជាសកលបាន។ ក្នុងន័យនេះ ក្របខណ្ឌស្ថិតិ GFSM2014 ត្រូវបានកែលម្អក្នុងគោលបំណងពង្រឹងគុណភាពកិច្ចបញ្ជាក់ប្រតិបត្តិការនានា និងការធ្វើចំណាត់ថ្នាក់ស្ថិតិឱ្យបានត្រឹមត្រូវ ពិសេសគ្មះបញ្ចាំងពីសកម្មភាពសេដ្ឋកិច្ចជាក់ស្តែង តាមរយៈការបន្ស៊ីស្តង់ដារគណនេយ្យសាធារណៈ (IPSAS) ជាមួយនឹងក្របខណ្ឌស្ថិតិ និងបង្កើនភាពស៊ីសង្វាក់គ្នារវាងរបាយការណ៍ស្ថិតិ (statistical reporting) និងរបាយការណ៍ហិរញ្ញវត្ថុ (financial reporting)។

៣.៤. ដូចបានរៀបរាប់ក្នុងចំណុច ២.៧ ខាងលើ, ចំណូល គឺជាប្រតិបត្តិការ (transaction) ដែលធ្វើឱ្យតម្លៃសុទ្ធនៃទ្រព្យកើនឡើង។ ជាក់ស្តែង ផ្អែកតាមសៀវភៅណែនាំ GFSM2014 ប្រតិបត្តិការចំណូល គឺជាប្រតិបត្តិការដែលធ្វើឱ្យទ្រព្យសកម្មកើនឡើង ឬបំណុលថយចុះ ពោលគឺធ្វើឱ្យទ្រព្យសុទ្ធ (net worth) កើនឡើង។ ទន្ទឹមនេះ ចំណាយ គឺជាប្រតិបត្តិការ (transaction) ដែលធ្វើឱ្យតម្លៃសុទ្ធនៃទ្រព្យថយចុះ។ ក្នុងក្របខណ្ឌស្ថិតិ GFSM2014 ចំណាយសរុប (expenditure) ស្មើនឹងចំណាយ (លេខកូដ ២) ឬក៏ជាមួយនឹងទ្រព្យសកម្មមិនមែនហិរញ្ញវត្ថុ (លេខកូដ ៣១) ដែលប្រតិបត្តិការចំណាយនេះទៀតសោត ធ្វើឱ្យទ្រព្យសកម្មថយចុះ ឬបំណុលកើនឡើង ពោលគឺធ្វើឱ្យទ្រព្យសុទ្ធ (net worth) ថយចុះ។

៣.៥. ក្នុងក្របខណ្ឌស្ថិតិ GFSM2014 ការធ្វើចំណាត់ថ្នាក់ស្ថិតិ គឺកើតមានចំពោះតែប្រតិបត្តិការដែលមានសកម្មភាព ឬឥទ្ធិពលក្នុងការបង្កើន ឬបន្ថយទ្រព្យសុទ្ធរបស់រាជរដ្ឋាភិបាល, ឬមានលក្ខណៈអាចបង្កើតឱ្យមានសកម្មភាព ឬតម្លៃសេដ្ឋកិច្ចបាន, ប៉ុន្តែក្នុងក្របខណ្ឌស្ថិតិ GFSM1986 វិញ រាល់ប្រតិបត្តិការទាំងអស់ដែលបង្កឱ្យបង្កើន ឬបន្ថយសាច់ប្រាក់ ត្រូវបានចាត់ថ្នាក់ជាចំណូល និងចំណាយ ទោះជាមិនបង្កឱ្យមានសកម្មភាពសេដ្ឋកិច្ចក៏ដោយ។ ជាឧទាហរណ៍ជាក់ស្តែង ប្រតិបត្តិការដូចជា ចំណូលមូលធន, ចំណូលពីការបង្កើនសងវិញនូវពន្ធ និងអាករ

ផ្សេងៗ, ចំណូលពីផលនៃឯកជនការបន្ថែមកម្មសហគ្រាសសាធារណៈ, អំណោយទ្រទ្រង់ថវិកា, និងអំណោយ ជាដើម, មានការធ្វើចំណាត់ថ្នាក់ផ្សេងពីគ្នាក្នុងក្របខណ្ឌទាំងពីរ។

៣.៦. ចំណូលមូលធន គឺជាប្រតិបត្តិការចំណូលដែលរាជរដ្ឋាភិបាលទទួលបានមកពីកម្ចី។ ក្នុងក្របខណ្ឌស្ថិតិ GFSM1986 ប្រតិបត្តិការនេះត្រូវបានកត់ត្រាជាចំណូលនៅពេលរាជរដ្ឋាភិបាលទទួលបានកម្ចី បន្ទាប់មក ត្រូវបានកត់ត្រាជាចំណាយនៅពេលរាជរដ្ឋាភិបាលសងបំណុលនោះ។ ដោយឡែក ក្នុងក្របខណ្ឌស្ថិតិ GFSM2014 វិញ ប្រតិបត្តិការនេះមិនត្រូវបានចាត់ថ្នាក់ជាប្រតិបត្តិការចំណូលឬចំណាយឡើយ ប៉ុន្តែត្រូវគណនាក្នុងប្រតិបត្តិការសុទ្ធ (net) ស្មើនឹងប្រាក់ដើមដកប្រាក់សង រួចកត់ត្រាក្នុងបំណុលសុទ្ធ (net incurrence of liabilities) វិញ។

៣.៧. ចំណូលពីការបង្វិលសងវិញនូវពន្ធ និងអាករផ្សេងៗ គឺជាប្រតិបត្តិការទទួលបានពីការបង់ពន្ធលើសបរិមាណដែលអ្នកជាប់ពន្ធត្រូវបង់។ ក្នុងក្របខណ្ឌស្ថិតិ GFSM1986 ប្រតិបត្តិការនេះ ត្រូវបានកត់ត្រាជាចំណូលពន្ធ បន្ទាប់មក កត់ត្រាជាចំណាយចរន្តនៅពេលបង្វិលសងបរិមាណដែលលើសនោះទៅអ្នកជាប់ពន្ធវិញ។ ដោយឡែក ក្នុងក្របខណ្ឌស្ថិតិ GFSM2014 ប្រតិបត្តិការនេះមិនបានចាត់ថ្នាក់ជាចំណូលឬចំណាយឡើយ ពោលគឺធ្វើចំណាត់ថ្នាក់គណនាចំណូលពន្ធសុទ្ធ (netting the refund) ។

៣.៨. ចំណូលពីផលនៃឯកជនការបន្ថែមកម្មសហគ្រាសសាធារណៈ សំដៅដល់រាល់ប្រតិបត្តិការទទួលបានពីការលក់ ឬរំលោះចោលនូវទ្រព្យសកម្មមិនមែនហិរញ្ញវត្ថុរបស់អង្គភាព ឬស្ថាប័ន។ ក្នុងន័យនេះ ក្របខណ្ឌស្ថិតិ GFSM1986 ទទួលស្គាល់ប្រតិបត្តិការនេះជាចំណូលស្របពេល ក្របខណ្ឌស្ថិតិ GFSM2014 ទទួលស្គាល់ប្រតិបត្តិការនេះជាទ្រព្យសកម្មមិនមែនហិរញ្ញវត្ថុ។

៣.៩. អំណោយទ្រទ្រង់ថវិកា និងអំណោយ ជាជំនួយថវិកាទទួលបានពីជំនួយទ្វេភាគី និងពហុភាគីសម្រាប់ប្រើប្រាស់លើចំណាយវិនិយោគ។ ក្នុងន័យនេះ ក្របខណ្ឌស្ថិតិ GFSM1986 ចាត់ថ្នាក់ប្រតិបត្តិការនេះ ជាហិរញ្ញប្បទានបរទេស ខណៈពេលក្របខណ្ឌស្ថិតិ GFSM2014 ចាត់ថ្នាក់ប្រតិបត្តិការនេះ ជាចំណូលឧបត្ថម្ភពីរដ្ឋាភិបាលបរទេស និងចំណូលឧបត្ថម្ភពីអង្គការអន្តរជាតិ។

៤. ការធ្វើប្រៀបធៀបស្ថិតិហិរញ្ញវត្ថុរវាងសម្រាប់ការវិភាគសារពើពន្ធ

៤.១. ក្របខណ្ឌស្ថិតិ GFSM2014 ចូលរួមចំណែកក្នុងការពង្រឹងប្រព័ន្ធគ្រប់គ្រងហិរញ្ញវត្ថុសាធារណៈ តាមរយៈការផ្តល់នូវព័ត៌មានហិរញ្ញវត្ថុសាធារណៈ (ការប្រមូលចំណូល, ការបែងចែកចំណាយ, ការវិនិយោគ, ការគ្រប់គ្រងនិងប្រើប្រាស់ទ្រព្យសកម្មហិរញ្ញវត្ថុ និងបំណុល) ក្នុងទម្រង់ស្ថិតិអនុលោមតាមនិយាមអន្តរជាតិ សម្រាប់គាំទ្រដល់ការពិនិត្យ តាមដាន និងវាយតម្លៃប្រសិទ្ធភាពនៃការគ្រប់គ្រងហិរញ្ញវត្ថុសាធារណៈ និងនិរន្តរភាពសារពើពន្ធរយៈពេលវែង។

៤.២. គោលនយោបាយសារពើពន្ធរបស់ប្រទេសមួយ ពុំមាននិរន្តរភាពនោះទេ ប្រសិនបើវាធ្វើឱ្យតម្លៃសុទ្ធរបស់រាជរដ្ឋាភិបាលថយចុះខ្លាំង។ ដូច្នេះ ការរក្សាតម្លៃសុទ្ធរបស់រាជរដ្ឋាភិបាល បានក្លាយជាមូលដ្ឋានសំខាន់ក្នុងវិធីសាស្ត្រធ្វើចំណាត់ថ្នាក់ស្ថិតិលើប្រតិបត្តិការនីមួយៗ ឱ្យសមស្របតាមតថភាពសេដ្ឋកិច្ចជាក់ស្តែង។ ក្នុងន័យនេះ ក្របខណ្ឌប្រព័ន្ធស្ថិតិ GFS ទទួលស្គាល់តែប្រតិបត្តិការចំណូល និង/ឬចំណាយណា ដែលមានលទ្ធភាពអាចបង្កើន ឬបន្ថយតម្លៃសុទ្ធស្របតាមសកម្មភាពសេដ្ឋកិច្ចកើតមាន។ ទន្ទឹមនេះ ប្រតិបត្តិការផ្សេងទៀតដូចជា ការវិនិយោគសុទ្ធ (ការទិញដកការលក់) នៃទ្រព្យសកម្ម, បំណុលសុទ្ធ (បំណុលដកសំណង) - ល, គឺជាប្រតិបត្តិការដែលមិនប៉ះពាល់ដល់តម្លៃសុទ្ធឡើយ ពោលគឺធ្វើឱ្យមានបម្រែបម្រួលទ្រព្យសកម្ម និងបំណុលរបស់រាជរដ្ឋាភិបាលតែប៉ុណ្ណោះ។

៤.៣. ប្រព័ន្ធថវិកា និងស្តង់ដារគណនេយ្យរបស់រាជរដ្ឋាភិបាល គឺអនុលោមស្របតាមក្របខណ្ឌ និងគោលការណ៍របស់ប្រទេសនីមួយៗ ដែលពុំមានសង្គតិភាពជាមួយនឹងក្របខណ្ឌស្ថិតិម៉ាក្រូសេដ្ឋកិច្ចឡើយ ពោលគឺមានទម្រង់បែបបទរាយការណ៍ផ្សេងៗគ្នា។ ក្នុងន័យនេះ ក្របខណ្ឌស្ថិតិ GFSM2014 ដើរតួជាស្ថានចម្លងរវាងស្តង់ដារជាតិ (national standard) ជាមួយនឹងស្តង់ដារដែលអាចប្រៀបធៀបបានជាអន្តរជាតិ (internationally comparable framework) ។

៤.៤. ក្របខណ្ឌប្រព័ន្ធស្ថិតិ GFS អាចផ្តល់នូវសូចនាករសារពើពន្ធ (fiscal indicators) មួយចំនួន រួមមានទាំងប្រតិបត្តិការលំហូរ, លំហូរ សេដ្ឋកិច្ចផ្សេងៗ, ទិន្នន័យសន្និធិ, -ល- ដែលអាចគាំទ្រដល់ការតាមដាន, វាយតម្លៃ, វិភាគ និងរៀបចំគោលនយោបាយសារពើពន្ធ។ សូចនាករ សារពើពន្ធមួយចំនួន ដូចជា (១).សមតុល្យសារពើពន្ធ (fiscal balances), (២).សូចនាករសារពើពន្ធម៉ាក្រូសេដ្ឋកិច្ចផ្សេងទៀត (other macroeconomic fiscal indicators), (៣).សូចនាករហិរញ្ញប្បទាន (financing indicators), និង (៤).សូចនាករទ្រព្យសម្បត្តិនិងបំណុល (wealth and debt indicators) អាចទាញយកដោយផ្ទាល់ពីក្របខណ្ឌស្ថិតិ GFS ប៉ុន្តែសូចនាករផ្សេងទៀត ទាមទារឱ្យមានការគណនាបន្ថែម ជាមួយនឹងទិន្នន័យនៃប្រព័ន្ធម៉ាក្រូសេដ្ឋកិច្ចផ្សេងទៀត។

៧. កំណត់សម្គាល់ស្តីពី

តារាងស្តីពីឆ្នាំ ២០២១

វិធីសាស្ត្រស្តីពី : ផ្អែកលើសេចក្តីណែនាំស្តីពីហិរញ្ញវត្ថុរដ្ឋាភិបាលឆ្នាំ២០១៤ (GFSM2014)

ឯកតា : គិតជាលានរៀល

វិសាលភាពស្ថាប័ន : ផ្អែកលើកម្រិតរដ្ឋបាលរួមមាន៖

កម្រិតទី១៖ រដ្ឋបាលថ្នាក់ជាតិមិនរួមបញ្ចូលគ្រឹះស្ថានសាធារណៈរដ្ឋបាល	បានផ្សព្វផ្សាយ និងធ្វើបច្ចុប្បន្នភាពនៅថ្ងៃទី១៨ ខែមីនា ឆ្នាំ២០២១
កម្រិតទី២៖ រដ្ឋបាលថ្នាក់ជាតិ	ទិន្នន័យបានរៀបចំ និងអាចផ្តល់ជូនតាមការស្នើសុំ
កម្រិតទី៣៖ រដ្ឋបាលថ្នាក់ក្រោមជាតិទាំង ៣ កម្រិត	បានផ្សព្វផ្សាយ និងធ្វើបច្ចុប្បន្នភាពនៅថ្ងៃទី១៥ ខែមីនា ឆ្នាំ២០២១
កម្រិតទី៤៖ វិស័យរដ្ឋាភិបាលទូទៅ (កម្រិតទី១ + កម្រិតទី៣)	បានផ្សព្វផ្សាយ និងធ្វើបច្ចុប្បន្នភាពនៅថ្ងៃទី១២ ខែមីនា ឆ្នាំ២០២១
កម្រិតទី៥៖ វិស័យរដ្ឋាភិបាលទូទៅ (កម្រិតទី២ + កម្រិតទី៣)	ទិន្នន័យបានរៀបចំ និងអាចផ្តល់ជូនតាមការស្នើសុំ
កម្រិតទី៦៖ កម្រិតទី៥ + វិស័យសាធារណៈមានលក្ខណៈមិនមែនហិរញ្ញវត្ថុ	ទិន្នន័យពុំទាន់រៀបចំ
កម្រិតទី៧៖ កម្រិតទី៦ + វិស័យសាធារណៈមានលក្ខណៈហិរញ្ញវត្ថុ	ទិន្នន័យពុំទាន់រៀបចំ

Reference: Government Finance Statistics Manual 2014 (GFSM 2014)