



ព្រះរាជាណាចក្រកម្ពុជា
ជាតិ សាសនា ព្រះមហាក្សត្រ

ក្រសួងសេដ្ឋកិច្ច និង ហិរញ្ញវត្ថុ

លេខ..... សហវ/សវស

ការអនុវត្តថវិការដ្ឋ

State Budget Execution

ប្រចាំខែកុម្ភៈ ឆ្នាំ២០២១

ល.រ មាតិកា

ទំព័រ

- ១ សេចក្តីសង្ខេបស្តីពីការអនុវត្តថវិការដ្ឋ
- ២ តារាងទី១ ÷ ប្រតិបត្តិការហិរញ្ញវត្ថុរដ្ឋ
- ៣ តារាងទី៥ ÷ ចំណាយតាមក្រសួង-ស្ថាប័ន
- ៤ កំណត់សម្គាល់ ÷ ការរៀបចំរបាយការណ៍

- ១
- ២
- ៧
- ៨

១.សេចក្តីសង្ខេបស្តីពីការអនុវត្តថវិការដ្ឋ ប្រចាំខែកុម្ភៈ ឆ្នាំ២០២១ (TOFE_GFMS1986)

ផ្អែកតាមការព្យាករណ៍ សេដ្ឋកិច្ចកម្ពុជានៅឆ្នាំ២០២១ ត្រូវបានរំពឹងថានឹងងើបឡើងវិញ ហើយនឹងសម្រេចបានកំណើន ក្នុងរង្វង់ ៤% ដែលត្រូវបានទ្រទ្រង់ដោយការងើបឡើងវិញនៃវិស័យឧស្សាហកម្ម វិស័យសេវាកម្ម និងវិស័យកសិកម្ម។ ខណៈដែល ការរាតត្បាតនៃជំងឺកូវីដ-១៩នៅតែបន្តមាន ច្បាប់ស្តីពីហិរញ្ញវត្ថុសម្រាប់ការគ្រប់គ្រងឆ្នាំ២០២១ (ច្បាប់ហិរញ្ញវត្ថុ) ត្រូវបានរៀប ចំឡើងដើម្បីតម្រង់ការប្រើប្រាស់ធនធានសម្រាប់ទ្រទ្រង់ដល់និរន្តរភាពនៃប្រតិបត្តិការរបស់រដ្ឋ ដោយថ្នាក់ជាតិគ្រោងនឹងអនុវត្ត ចំណូលក្នុងស្រុកសរុបថ្នាក់ជាតិសរុប ១៩ ៩២៧,១៩ ប៊ីលានរៀល និងចំណាយសរុបថ្នាក់ជាតិសរុប ២៩ ៣០៦,១៥ ប៊ីលានរៀល។

ការអនុវត្តចំណូលថវិកាជាតិក្នុងរយៈពេល ២ខែ ឆ្នាំ២០២១ នេះ សម្រេចតាមផែនការដែលបានគ្រោង ពោលគឺ ការអនុវត្ត ចំណូលក្នុងស្រុកសរុបថ្នាក់ជាតិសម្រេចបាន ១៦% នៃច្បាប់ហិរញ្ញវត្ថុ ក្នុងនោះចំណូលសារពើពន្ធសម្រេចបាន ១៥,៣៤%, និងចំណូលមិនមែនសារពើពន្ធសម្រេចបាន ២៦,៧៦%។ ទន្ទឹមនេះ ក្នុងខែកុម្ភៈ ឆ្នាំ២០២១ ចំណូលក្នុងស្រុកសរុបថ្នាក់ជាតិ អនុវត្តបាន ១ ៧៧១ ប៊ីលានរៀល ឬស្មើនឹង ៨,៨៩% នៃច្បាប់ហិរញ្ញវត្ថុ បានធ្លាក់ចុះ ៥,៩៥% បើធៀបនឹងខែដូចគ្នាឆ្នាំ ២០២០ ដែលក្នុងនោះ ចំណូលសារពើពន្ធ បានធ្លាក់ចុះ ៩,២១% រីឯចំណូលមិនមែនសារពើពន្ធ បានកើនឡើង ៥,៣៨%។ ការធ្លាក់ចុះនៃចំណូលសារពើពន្ធនេះ បណ្តាលមកពីការធ្លាក់ចុះនៃចំណូលពន្ធប្រយោល ១៨,៥៨% និងពន្ធលើពាណិជ្ជកម្មក្រៅ ប្រទេស ១៩,៤៤%។ ជាមួយ ទោះជាការអនុវត្តចំណូលថ្នាក់ជាតិមាននិរន្តរភាពធ្លាក់ចុះក៏ដោយ ប៉ុន្តែផ្អែកលើការវាយតម្លៃការអនុវត្ត ថវិការដ្ឋសម្រាប់ឆ្នាំ២០២១ ត្រូវបានរំពឹងថានឹងមានភាពល្អប្រសើរជាងឆ្នាំ២០២០។

ការអនុវត្តចំណាយសរុបថ្នាក់ជាតិស្ថិតនៅក្នុងសភាពល្អប្រសើរ ក្នុងរយៈពេល ២ខែ ឆ្នាំ២០២១ នេះ ពោលគឺចំណាយ សរុបថ្នាក់ជាតិសម្រេចបាន ១០,៩១% នៃច្បាប់ហិរញ្ញវត្ថុ ឬកើនឡើង ១,៤៧% បើធៀបនឹងរយៈពេលដូចគ្នាឆ្នាំ២០២០។ ជាក់ស្តែងក្នុងខែកុម្ភៈ ឆ្នាំ២០២១ ចំណាយសរុបថ្នាក់ជាតិ អនុវត្តបាន ១ ៧៥០,៧៤ ប៊ីលានរៀល ឬស្មើនឹង៥,៩៧% នៃច្បាប់ ហិរញ្ញវត្ថុ ដែលក្នុងនោះ ចំណាយចរន្ត អនុវត្តបានចំនួន ១ ៤២០,៥២ ប៊ីលានរៀល និងចំណាយមូលធន អនុវត្តបានចំនួន ៣៣០,២២ ប៊ីលានរៀល។ ជាមួយ រាជរដ្ឋាភិបាលបានរឹតបន្តឹងចំណាយមិនចាំបាច់នានា និងបានបង្វែរការអនុវត្តចំណាយឱ្យចំមុខ សញ្ញាចាំបាច់ប្រកបដោយបុរេសកម្ម ដើម្បីបន្តដោះស្រាយផលប៉ះពាល់ការរីករាលដាលនៃជំងឺកូវីដ-១៩។

ស្ថិតក្នុងវិបត្តិនៃជំងឺកូវីដ-១៩ រាជរដ្ឋាភិបាល បានគ្រោងការប្រើប្រាស់ហិរញ្ញប្បទានទាំងក្រៅប្រទេសនិងក្នុងស្រុកចំនួន ៩ ៣៧៨,៩៦ ប៊ីលានរៀល ឬ កើនឡើង ៥៩,០៤% បើធៀបនឹងច្បាប់ហិរញ្ញវត្ថុសម្រាប់ការគ្រប់គ្រងឆ្នាំ២០២០។ បើយោងតាម ទិន្នន័យបណ្តោះអាសន្នក្នុងរយៈពេល ២ខែ ឆ្នាំ២០២១, ការអនុវត្តហិរញ្ញប្បទានសរុបថ្នាក់ជាតិមានភាពល្អប្រសើរ ពោលគឺ ហិរញ្ញប្បទានពីក្រៅប្រទេស អនុវត្តបាន ៣០៧,៧១ ប៊ីលានរៀល ឬស្មើនឹង ៥,៩៩% នៃច្បាប់ថវិកា ស្របពេលប្រាក់បញ្ញើ រដ្ឋាភិបាលវិញកើនឡើង ៨២,៧២ ប៊ីលានរៀល។

ជាលទ្ធផលនៃការអនុវត្តថវិការដ្ឋក្នុងរយៈពេល ២ខែ ឆ្នាំ២០២១ មានអតិរេកថវិកាចរន្តសរុប ៧៣៥,៣៥ ប៊ីលានរៀល ដែលផ្តល់លទ្ធភាពដល់រាជរដ្ឋាភិបាលបន្តអនុវត្តវិធានការគ្រប់គ្រងផលប៉ះពាល់លើវិស័យសំខាន់ៗ ដើម្បីស្តារ និងជំរុញកំណើន សេដ្ឋកិច្ចកម្ពុជា ពីវិបត្តិនៃជំងឺកូវីដ១៩ (ជុំទី៨) និងវិធានការមួយចំនួនទៀតសំដៅកាត់បន្ថយផលប៉ះពាល់សង្គម និងសេដ្ឋកិច្ច ដោយសារព្រឹត្តិការណ៍សហគមន៍ ២០ កុម្ភៈ។

២.តារាងប្រតិបត្តិការហិរញ្ញវត្ថុឆ្នាំ ២០២១															
បរិយាយ	ច្បាប់ថវិកា ឆ្នាំ ២០២១	ការអនុវត្ត /ច្បាប់	សរុប ការអនុវត្ត	មធ្យម ២១	កុះកង ២១	មីនា ២១	មេសា ២១	ឧសភា ២១	មិថុនា ២១	កក្កដា ២១	សីហា ២១	កញ្ញា ២១	តុលា ២១	វិច្ឆិកា ២១	ធ្នូ ២១
I. ចំណូលក្នុងប្រទេស	19,927.186	16.00%	3,189.29	1,418.28	1,771.00	-	-	-	-	-	-	-	-	-	
១. ចំណូលមរណ៍	19,705.983	16.17%	3,185.93	1,418.28	1,767.64	-	-	-	-	-	-	-	-	-	
ក. ចំណូលពន្ធ	17,520.000	15.34%	2,688.30	1,362.93	1,325.37	-	-	-	-	-	-	-	-	-	
ចំណូលពន្ធក្នុងស្រុក	15,224.600	15.60%	2,375.63	1,203.41	1,172.22	-	-	-	-	-	-	-	-	-	
ពន្ធផ្កាល់ (ពន្ធលើផលទុន ប្រាក់ចំណេញ)	4,304.000	15.75%	677.68	373.60	304.07	-	-	-	-	-	-	-	-	-	
ពន្ធប្រយោល	10,920.600	15.55%	1,697.95	829.80	868.15	-	-	-	-	-	-	-	-	-	
ក្នុងនោះ៖ អាករពិសេសលើទំនិញមួយចំនួន	870.000	18.20%	158.36	69.15	89.21	-	-	-	-	-	-	-	-	-	
អាករពិសេសលើទំនិញមួយចំនួនរបបទំនិញ (សហគ្រាសប្រេងឥន្ធនៈ)	3,563.800	15.60%	555.85	272.78	283.07	-	-	-	-	-	-	-	-	-	
អាករពិសេសលើសេវាមួយចំនួន	75.000	8.91%	6.68	6.08	0.60	-	-	-	-	-	-	-	-	-	
ចំណូលសារពើពន្ធផ្សេងៗទៀត	135.000	19.36%	26.13	12.31	13.82	-	-	-	-	-	-	-	-	-	
ចំណូលពន្ធលើពាណិជ្ជកម្មក្រៅប្រទេស	2,295.400	13.62%	312.67	159.53	153.15	-	-	-	-	-	-	-	-	-	
ពន្ធ និងអាករលើការនាំចូល	2,283.700	14.64%	307.68	156.89	150.79	-	-	-	-	-	-	-	-	-	
ក្នុងនោះ៖ ពន្ធគយពីការនាំចូលទំនិញផ្សេងៗ (លើកលែងតែប្រេងឥន្ធនៈ)	1,546.600	14.64%	226.38	112.87	113.51	-	-	-	-	-	-	-	-	-	
ពន្ធគយលើផលិតផលគេលក់	331.000	9.63%	31.87	17.74	14.13	-	-	-	-	-	-	-	-	-	
អាករបន្ថែមលើផលិតផលគេលក់សម្រាប់ផ្ទៃក្នុង	361.000	11.08%	8.00	22.93	17.08	-	-	-	-	-	-	-	-	-	
ផ្សេងៗ	45.100	20.87%	9.41	3.35	6.06	-	-	-	-	-	-	-	-	-	
ពន្ធ និងអាករលើការនាំចេញ	11.700	42.64%	4.99	2.64	2.35	-	-	-	-	-	-	-	-	-	
ក្នុងនោះ៖ អាករលើការនាំចេញលើ	4.500	40.18%	1.81	1.00	0.80	-	-	-	-	-	-	-	-	-	
អាករលើការនាំចេញកៅស៊ូ	2.700	66.44%	1.79	0.81	0.98	-	-	-	-	-	-	-	-	-	
អាករលើការនាំចេញទំនិញផ្សេងៗ	4.300	31.75%	1.37	0.80	0.56	-	-	-	-	-	-	-	-	-	
១ ចំណូលមិនមែនពន្ធ	2,185.983	22.76%	497.63	55.35	442.28	-	-	-	-	-	-	-	-	-	
ផលទុននៃទ្រព្យសម្បត្តិរដ្ឋ	205.085	149.07%	305.73	11.97	293.76	-	-	-	-	-	-	-	-	-	
ផលនៃសម្បទាន	185.141	9.15%	16.95	11.97	4.98	-	-	-	-	-	-	-	-	-	
ផលទុនពីសហគ្រាសសាធារណៈ	19.944	1447.96%	288.78	-	288.78	-	-	-	-	-	-	-	-	-	
ផលទុនពីការលក់ ដូលទ្រព្យសម្បត្តិ និងសេវាកម្ម	1,668.810	9.44%	157.49	39.96	117.53	-	-	-	-	-	-	-	-	-	
ផលទុនតាមវិស័យ	627.069	6.23%	39.08	0.43	38.65	-	-	-	-	-	-	-	-	-	
ការលក់ទ្រព្យសម្បត្តិនៃរដ្ឋបាលសាធារណៈ	110.033	11.50%	12.66	6.21	6.45	-	-	-	-	-	-	-	-	-	
ផលពីការគ្រប់គ្រងរដ្ឋបាល	594.119	5.18%	30.76	15.11	15.65	-	-	-	-	-	-	-	-	-	
ការផ្តល់សេវាកម្ម	41.797	3.69%	1.54	0.87	0.67	-	-	-	-	-	-	-	-	-	
កម្រៃប្រតិបត្តិការផ្សេងៗទៀត	266.074	24.34%	64.77	10.98	53.80	-	-	-	-	-	-	-	-	-	
ការជួលទ្រព្យសម្បត្តិរដ្ឋ	29.719	29.18%	8.67	6.36	2.31	-	-	-	-	-	-	-	-	-	
ចំណូលមិនមែនពន្ធផ្សេងៗ	312.088	11.03%	34.42	3.43	30.99	-	-	-	-	-	-	-	-	-	
ក្នុងនោះ៖ ផលផ្សេងៗទៀត	-	...	10.18	2.39	7.79	-	-	-	-	-	-	-	-	-	
២. ចំណូលមូលធន	221.203	1.52%	3.36	-	3.36	-	-	-	-	-	-	-	-	-	

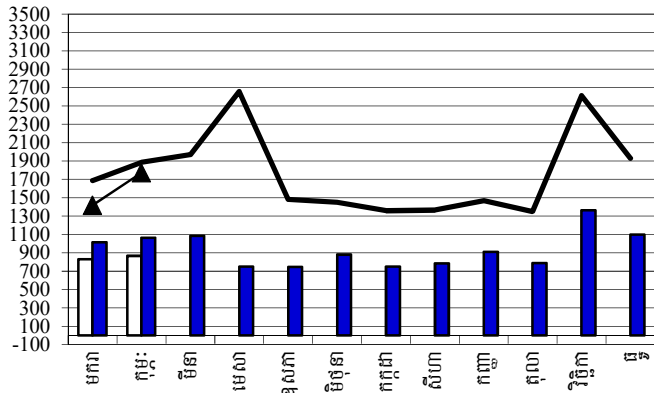
២.តារាងប្រតិបត្តិការហិរញ្ញវត្ថុឆ្នាំ ២០២១															
បរិយាយ	ច្បាប់ថវិកា ឆ្នាំ ២០២១	ការអនុវត្ត /ច្បាប់	សរុប ការអនុវត្ត	មធ្យម ២១	កុះកង ២១	មីនា ២១	មេសា ២១	ឧសភា ២១	មិថុនា ២១	កក្កដា ២១	សីហា ២១	កញ្ញា ២១	តុលា ២១	វិច្ឆិកា ២១	ធ្នូ ២១
អចលកម្មហិរញ្ញវត្ថុផ្សេងៗ	221.203	1.52%	3.36	-	3.36	-	-	-	-	-	-	-	-	-	
II.ចំណាយសរុប	29,306.146	10.91%	3,197.06	1,446.32	1,750.74	-	-	-	-	-	-	-	-	-	
១.ចំណាយមធ្យម	17,446.841	14.05%	2,450.58	1,030.06	1,420.52	-	-	-	-	-	-	-	-	-	
ក. ចំណាយប្រចាំថ្ងៃ	7,980.852	14.35%	1,145.45	558.87	586.58	-	-	-	-	-	-	-	-	-	
បន្ទុកបុគ្គលិក (រដ្ឋបាល ស៊ីវិល)	4,433.172	13.22%	586.16	279.20	306.95	-	-	-	-	-	-	-	-	-	
ក្នុងនោះ៖ ប្រាក់បំណាច់អង្គទូត	5.148	0.00%	-	-	-	-	-	-	-	-	-	-	-	-	
បន្ទុកបុគ្គលិក (ផ្នែកសន្តិសុខ និងការពារជាតិ)	3,547.680	15.77%	559.30	279.67	279.63	-	-	-	-	-	-	-	-	-	
ខ. ចំណាយមិនមែនប្រចាំថ្ងៃ	9,465.989	13.79%	1,305.13	471.19	833.94	-	-	-	-	-	-	-	-	-	
ការទិញ	1,422.547	9.31%	132.48	85.76	46.72	-	-	-	-	-	-	-	-	-	
សម្ភារៈផ្គត់ផ្គង់ថែទាំ	240.879	1.50%	3.60	0.02	3.58	-	-	-	-	-	-	-	-	-	
សម្ភារៈផ្គត់ផ្គង់ផ្នែករដ្ឋបាល	203.709	1.26%	2.56	0.04	2.52	-	-	-	-	-	-	-	-	-	
សៀវភៅអាហារ និងផលិតផលកសិកម្ម	170.884	19.47%	33.26	-	33.26	-	-	-	-	-	-	-	-	-	
សំបៀកបំពាក់ និងការតុបតែង	156.968	0.35%	0.55	-	0.55	-	-	-	-	-	-	-	-	-	
សម្ភារៈតូចតាច សង្ហារឹម និងសម្ភារៈបរិក្ខារ	349.451	25.26%	88.28	85.29	2.99	-	-	-	-	-	-	-	-	-	
ថាមពល និងទឹក	150.961	2.80%	4.22	0.40	3.83	-	-	-	-	-	-	-	-	-	
សម្ភារៈបរិក្ខារថែទាំសុខភាព	146.546	0.00%	-	-	-	-	-	-	-	-	-	-	-	-	
សម្ភារៈផ្គត់ផ្គង់ផ្សេងៗ	3.150	0.00%	-	-	-	-	-	-	-	-	-	-	-	-	
សេវាកម្ម	1,646.074	2.36%	38.86	0.71	38.15	-	-	-	-	-	-	-	-	-	
ក្នុងនោះ៖ ថ្លៃឈ្នួល និងបន្ទុក (អសង្ហារឹម) ក្នុង និងក្រៅប្រទេស	27.264	28.09%	7.66	0.13	7.53	-	-	-	-	-	-	-	-	-	
ការថែទាំ និងជួសជុល	944.284	0.51%	4.80	-	4.80	-	-	-	-	-	-	-	-	-	
បន្ទុកហិរញ្ញវត្ថុ	621.360	20.44%	126.98	8.94	118.04	-	-	-	-	-	-	-	-	-	
ការប្រាក់នៃបំណុលក្រៅប្រទេស	621.360	20.34%	126.40	8.94	117.47	-	-	-	-	-	-	-	-	-	
អត្ថប្រយោជន៍សង្គម	2,321.561	9.41%	218.36	103.24	115.13	-	-	-	-	-	-	-	-	-	
ក្នុងនោះ ៖ អត្ថប្រយោជន៍សន្តិសុខសង្គម	1,137.308	16.85%	191.68	90.63	101.04	-	-	-	-	-	-	-	-	-	
វិនិយោគសង្គមដល់ប្រជាពលរដ្ឋ	969.043	1.91%	18.51	9.35	9.15	-	-	-	-	-	-	-	-	-	
ឧបត្ថម្ភដល់អង្គភាពដែលមានលក្ខណៈសង្គម និងវប្បធម៌	147.895	5.45%	8.05	3.23	4.83	-	-	-	-	-	-	-	-	-	
អត្ថប្រយោជន៍សង្គមផ្សេងទៀត	13.660	0.00%	-	-	-	-	-	-	-	-	-	-	-	-	
ឧបត្ថម្ភធន	2,608.968	26.66%	695.45	258.20	437.24	-	-	-	-	-	-	-	-	-	
ចំណាយមិនមែនប្រើប្រាស់ផ្សេងៗ	845.479	11.00%	93.00	14.35	78.65	-	-	-	-	-	-	-	-	-	
ក្នុងនោះ៖ ចំណាយមិនបានគ្រោងទុក (ចំណាយត្រៀមបម្រុង)	697.000	0.00%	-	-	-	-	-	-	-	-	-	-	-	-	
២. ចំណាយមូលធន	11,859.305	6.29%	746.48	416.27	330.22	-	-	-	-	-	-	-	-	-	
វិនិយោគដោយហិរញ្ញប្បទានខាងក្នុង (គម្រោង)	6,393.655	2.37%	151.28	20.48	130.80	-	-	-	-	-	-	-	-	-	
អចលកម្មបរិក្ខារ និងដី	6,393.655	2.37%	151.28	20.48	130.80	-	-	-	-	-	-	-	-	-	
វិនិយោគដោយហិរញ្ញប្បទានខាងក្រៅ (គម្រោង)	5,465.650	10.89%	595.20	395.79	199.42	-	-	-	-	-	-	-	-	-	

២.តារាងប្រតិបត្តិការហិរញ្ញវត្ថុឆ្នាំ ២០២១															
បរិយាយ	ច្បាប់ថវិកា ឆ្នាំ ២០២១	ការអនុវត្ត /ច្បាប់	សរុប ការអនុវត្ត	មករា ២១	កុះកង ២១	មីនា ២១	មេសា ២១	ឧសភា ២១	មិថុនា ២១	កក្កដា ២១	សីហា ២១	កញ្ញា ២១	តុលា ២១	វិច្ឆិកា ២១	ធ្នូ ២១
តុល្យភាពចរន្ត និងភាព/អតិរេក (I.I-II.1)	2,259.142	32.55%	735.35	388.23	347.12	-	-	-	-	-	-	-	-	-	
តុល្យភាពសរុប និងភាព/អតិរេក (I-II)	(9,378.960)	...	(7.77)	(28.04)	20.27	-	-	-	-	-	-	-	-	-	-
តុល្យភាពចរន្ត និងភាព/អតិរេក (សាច់ប្រាក់)	2,259.142	32.55%	735.35	388.23	347.12	-	-	-	-	-	-	-	-	-	
តុល្យភាពទូទៅ និងភាព/អតិរេក (សាច់ប្រាក់)	(9,378.960)	...	(7.77)	(28.04)	20.27	-	-	-	-	-	-	-	-	-	-
III. ហិរញ្ញប្បទាន	9,378.960	0.08%	7.77	28.04	(20.27)	-	-	-	-	-	-	-	-	-	
១. ហិរញ្ញប្បទានពីរដ្ឋបាល	5,137.960	5.99%	307.71	360.27	(52.56)	-	-	-	-	-	-	-	-	-	
ក. ទ្វារទ្វារថវិកា	857.500	0.00%	-	-	-	-	-	-	-	-	-	-	-	-	
អំណោយ-ទ្រទ្រង់ថវិកា	100.000	0.00%	-	-	-	-	-	-	-	-	-	-	-	-	
ទ្រទ្រង់ចំណាយមូលធន	100.000	0.00%	-	-	-	-	-	-	-	-	-	-	-	-	
អំណោយពីទ្វារទ្រទ្រង់សំរាប់ចំណាយវិនិយោគ	100.000	0.00%	-	-	-	-	-	-	-	-	-	-	-	-	
កម្ចី និងបំណុលពាក់ព័ន្ធ-ការគាំទ្រថវិកា	757.500	0.00%	-	-	-	-	-	-	-	-	-	-	-	-	
កម្ចីបរទេស	757.500	0.00%	-	-	-	-	-	-	-	-	-	-	-	-	
ការខ្ចីប្រាក់ប្រទេស- ពហុភាគី	757.500	0.00%	-	-	-	-	-	-	-	-	-	-	-	-	
ខ. ជំនួយការទ្វារទ្រទ្រង់	5,465.650	10.63%	581.02	382.43	198.59	-	-	-	-	-	-	-	-	-	
ខខ. ចំណាយ	5,465.650	10.89%	595.20	395.79	199.42	-	-	-	-	-	-	-	-	-	
អំណោយ	862.450	16.67%	143.74	71.87	71.87	-	-	-	-	-	-	-	-	-	
អំណោយទ្វារទ្រទ្រង់ សម្រាប់ចំណាយវិនិយោគ	862.450	16.67%	143.74	71.87	71.87	-	-	-	-	-	-	-	-	-	
ការខ្ចីប្រាក់ និងបំណុលប្រហាក់ប្រហែល	4,603.200	9.81%	451.46	323.91	127.55	-	-	-	-	-	-	-	-	-	
ការខ្ចីបរទេស	4,603.200	9.81%	451.46	323.91	127.55	-	-	-	-	-	-	-	-	-	
ការខ្ចីប្រាក់ប្រទេស- ពហុភាគី	1,841.280	7.95%	146.37	72.77	73.60	-	-	-	-	-	-	-	-	-	
ការខ្ចីប្រាក់ប្រទេស- ទ្វារទ្រទ្រង់	2,761.920	11.05%	305.09	251.14	53.95	-	-	-	-	-	-	-	-	-	
ខខ. មិនទាន់ចំណាយ		...	(14.19)	(13.36)	(0.83)	-	-	-	-	-	-	-	-	-	
គ. វិនិយោគមូលធន	(1,185.190)	...	(273.31)	(22.16)	(251.15)	-	-	-	-	-	-	-	-	-	
ឃ. ហិរញ្ញប្បទានក្នុងស្រុក	700.000	-11.82%	(82.72)	(115.46)	32.74	-	-	-	-	-	-	-	-	-	
គ. ហិរញ្ញប្បទានសាធារណៈ	700.000	-11.82%	(82.72)	(115.46)	32.74	-	-	-	-	-	-	-	-	-	
បញ្ជីរដ្ឋបាល	700.000	-11.82%	(82.72)	(115.46)	32.74	-	-	-	-	-	-	-	-	-	
កំហុស- ជម្រុញ		...	(0.00)	(0.00)	(0.00)	-	-	-	-	-	-	-	-	-	
អត្រាប្រាក់ បៀល/ អំណោយ		...		4,065.00	4,069.00	-	-	-	-	-	-	-	-	-	
ចំណូលរាជធានីខេត្ត	1,277.058	35.67%	455.54	114.01	341.52	-	-	-	-	-	-	-	-	-	
ក្នុងនោះ៖ ចំណូលពន្ធ	1,050.323	16.40%	172.26	109.53	62.73	-	-	-	-	-	-	-	-	-	
ចំណូលមិនមែនពន្ធ	213.928	8.79%	18.81	4.48	14.33	-	-	-	-	-	-	-	-	-	
ការផ្ទេរប្រាក់ពីថ្នាក់ជាតិ	12.807	2065.04%	264.46	-	264.46	-	-	-	-	-	-	-	-	-	
ចំណាយរាជធានីខេត្ត	1,559.616	20.67%	322.44	13.93	308.51	-	-	-	-	-	-	-	-	-	
ក្នុងនោះ៖ ចំណាយបៀវត្ស	640.537	6.58%	42.16	6.41	35.75	-	-	-	-	-	-	-	-	-	

២.តារាងប្រតិបត្តិការហិរញ្ញវត្ថុឆ្នាំ ២០២១															
បរិយាយ	ច្បាប់ថវិកា ឆ្នាំ ២០២១	ការអនុវត្ត /ច្បាប់	សរុប ការអនុវត្ត	មធ្យម ២១	កុះកង ២១	មីនា ២១	មេសា ២១	ឧសភា ២១	មិថុនា ២១	កក្កដា ២១	សីហា ២១	កញ្ញា ២១	តុលា ២១	វិច្ឆិកា ២១	ធ្នូ ២១
ចំណាយមិនមែនបៀវត្ស	837.363	29.80%	249.50	7.52	241.98	-	-	-	-	-	-	-	-	-	
ចំណាយវិនិយោគ	81.716	37.66%	30.78	-	30.78	-	-	-	-	-	-	-	-	-	
តុល្យភាព រាជធានីខេត្ត	(282.558)	...	133.10	100.09	33.01	-	-	-	-	-	-	-	-	-	
វិភាគទានពី កាស៊ីណូ និង ឆ្នោត	201.226	0.20%	0.40	0.40	-	-	-	-	-	-	-	-	-	-	

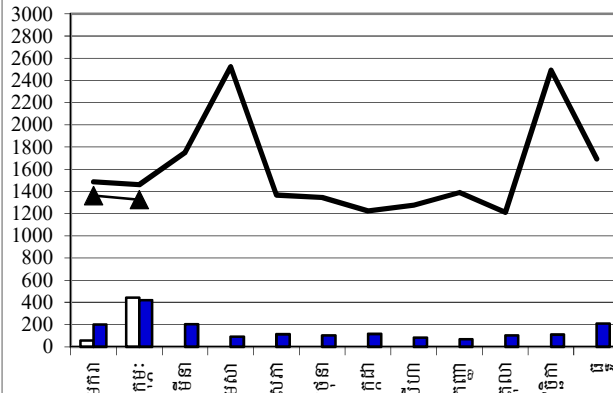
ចំណូលក្នុងប្រទេស និង ពន្ធលើពាណិជ្ជកម្ម ឆ្នាំ ២០២០ - ២០២១

ពន្ធលើពាណិជ្ជកម្ម- ២១
 ពន្ធលើពាណិជ្ជកម្ម- ២០
 ចំណូលក្នុងស្រុក- ២០
 ចំណូលក្នុងស្រុក- ២១



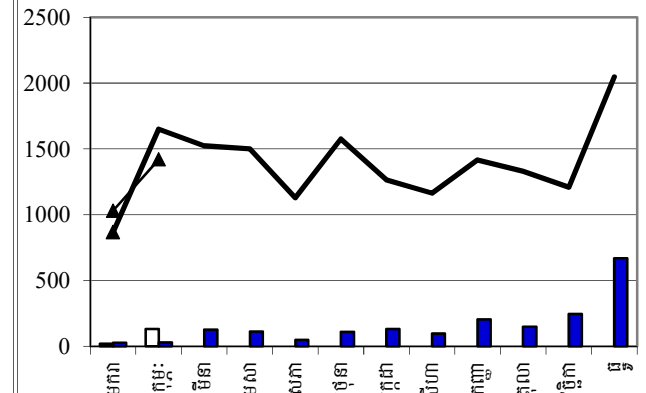
ចំណូលសារពើពន្ធ និង មិនមែនសារពើពន្ធ ឆ្នាំ ២០២០ - ២០២១

ចំណូលមិនមែនសារពើពន្ធ- ២១
 ចំណូលមិនមែនសារពើពន្ធ- ២០
 ចំណូលសារពើពន្ធ- ២១
 ចំណូលសារពើពន្ធ- ២០



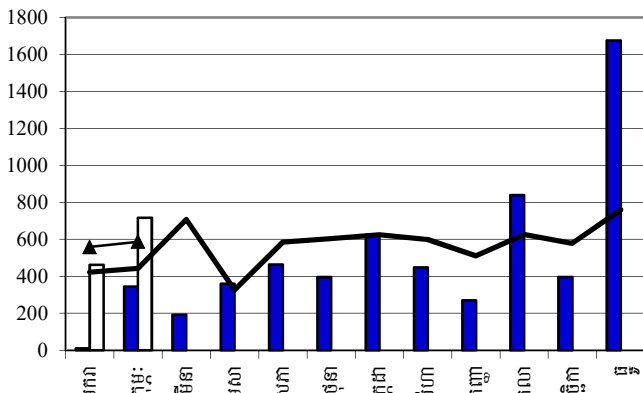
ចំណាយចរន្ត និង វិនិយោគ ឆ្នាំ ២០២០ - ២០២១

វិនិយោគ ២១
 វិនិយោគ ២០
 ចំណាយចរន្ត- ២១
 ចំណាយចរន្ត- ២០



ចំណាយបៀវត្ស និង មិនមែនបៀវត្ស ឆ្នាំ ២០២០ - ២០២១

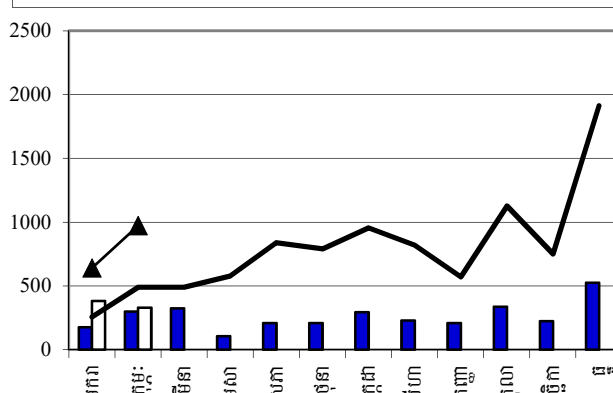
មិនមែនបៀវត្ស- ២០
 មិនមែនបៀវត្ស- ២១
 បៀវត្ស- ២១
 បៀវត្ស- ២០



Source: MEF

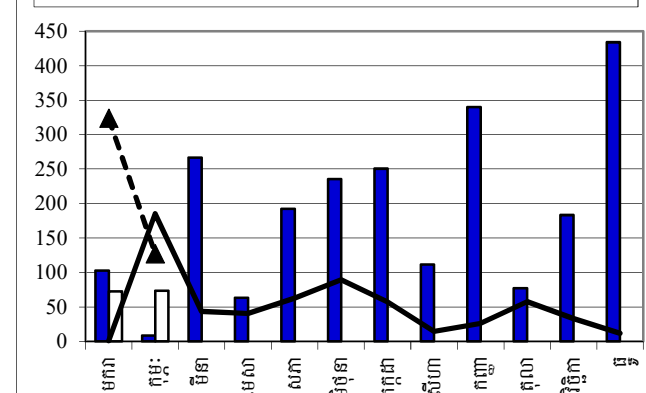
ចំណាយការពារសន្តិសុខ និង រដ្ឋបាលស៊ីវិល ឆ្នាំ ២០២០ - ២០២១

ការពារ-សន្តិសុខ- ២០
 ការពារ-សន្តិសុខ- ២១
 រដ្ឋបាលស៊ីវិល- ២០
 រដ្ឋបាលស៊ីវិល- ២១



ការដកសាច់ប្រាក់កម្ចីទ្វេភាគី និងពហុភាគី ឆ្នាំ ២០២០ - ២០២១

ទ្វេភាគី- ២០
 ទ្វេភាគី- ២១
 ពហុភាគី- ២០
 ពហុភាគី- ២១



៧.តារាងចំណាយតាមក្រុមស្រួច ស្ថាប័ន ឆ្នាំ ២០២១

បរិយាយ	ច្បាប់ថវិកា ឆ្នាំ ២០២១	ការអនុវត្ត /ច្បាប់	មករា ២១	កុម្ភៈ ២១	មីនា ២១	មេសា ២១	ឧសភា ២១	មិថុនា ២១	កក្កដា ២១	សីហា ២១	កញ្ញា ២១	តុលា ២១	វិច្ឆិកា ២១	ធ្នូ ២១
សរុបចំណាយមធ្យម	17,446,841	14.05%	2,450,578	1,030,056	1,420,521									
I. ចំណាយរដ្ឋបាលទូទៅ	1,815,921	16.29%	295,895	114,801	181,094									
០១. ព្រះបរមរាជវាំង	82,393	13.49%	11,112	4,559	6,553									
០២. រដ្ឋសភា	162,699	21.92%	35,667	24,147	11,520									
០៣. ព្រឹទ្ធសភា	76,052	30.92%	23,514	11,531	11,983									
០៤ .ក្រុមប្រឹក្សាធម្មនុញ្ញ	12,920	29.51%	3,813	2,849	964									
០៥.១.ទីស្តីការគណៈរដ្ឋមន្ត្រី	397,101	12.30%	48,846	32,061	16,785									
០៥.៤. ក្រុមប្រឹក្សាអភិវឌ្ឍន៍កម្ពុជា	13,691	1.58%	217	92	125									
០៧.២ ក្រសួងមហាផ្ទៃ (ផ្នែករដ្ឋបាលទូទៅ)	38,878	9.40%	3,653	1,683	1,970									
០៨. ក្រសួងទំនាក់ទំនងរដ្ឋសភា-ព្រឹទ្ធសភា និងអធិការកិច្ច	161,425	11.86%	19,141	1,152	17,989									
០៩. ក្រសួងការបរទេស និងសហប្រតិបត្តិការអន្តរជាតិ	468,559	25.91%	121,416	24,330	97,087									
១០. ក្រសួងសេដ្ឋកិច្ច និង ហិរញ្ញវត្ថុ	92,784	8.94%	8,298	3,574	4,724									
១៤. ក្រសួងផែនការ	109,926	6.48%	7,119	3,199	3,920									
២៨. ក្រសួងរៀបចំដែនដីនគរូបនីយកម្ម និងសំណង់	87,422	3.25%	2,842	1,177	1,665									
៣០.គណៈកម្មការជាតិរៀបចំការបោះឆ្នោត	12,948	10.44%	1,352	676	676									
៣១. អាជ្ញាធរសវនកម្មជាតិ	42,549	10.93%	4,652	2,071	2,581									
៣៣. ស្ថាប័នប្រឆាំងអំពើពុករលួយ	56,574	7.52%	4,253	1,701	2,552									
៣៤.ក្រសួងមុខងារសាធារណៈ	4,715,869	15.36%	724,403	386,391	338,012									
II. ចំណាយការងារជាតិ សង្គមនិងសេដ្ឋកិច្ចសាធារណៈ	2,565,862	14.88%	381,866	179,501	202,365		8							
០៦. ១. ក្រសួងការពារជាតិ	1,686,858	17.02%	287,092	185,457	101,635									
០៧.១ ក្រសួងមហាផ្ទៃ (ផ្នែកសន្តិសុខសាធារណៈ)	298,407	14.74%	43,994	16,923	27,072									
២៦. ក្រសួងយុត្តិធម៌	164,742	6.95%	11,451	4,510	6,941									
III. ចំណាយសង្គមកិច្ច	6,048,675	10.48%	633,990	302,168	331,822									
១១. ក្រសួងព័ត៌មាន	80,558	10.67%	8,596	3,165	5,431									
១២. ក្រសួងសុខាភិបាល	1,030,290	6.26%	64,507	56,035	8,472									
១៦. ក្រសួងអប់រំ យុវជន និងកីឡា	3,024,413	10.55%	319,118	131,641	187,477									
១៨. ក្រសួងវប្បធម៌ និងវិចិត្រសិល្បៈ	165,056	5.09%	8,406	3,777	4,629									
១៩. ក្រសួងបរិស្ថាន	85,498	9.61%	8,212	2,848	5,364									
២១. ក្រសួងសង្គមកិច្ច អតីតយុទ្ធជន និងយុវនីតិសម្បទា	1,287,695	15.49%	199,475	94,332	105,143									
២៣. ក្រសួងធម្មការ និងកិច្ចការសាសនា	66,270	7.29%	4,828	1,970	2,858									
២៤. ក្រសួងកិច្ចការនារី	44,538	7.50%	3,338	1,627	1,712									
៣២. ក្រសួងការងារ និងបណ្តុះបណ្តាលវិជ្ជាជីវៈ	264,357	6.62%	17,509	6,772	10,737									
IV. ចំណាយសេដ្ឋកិច្ច	1,459,755	5.06%	73,835	27,703	46,132									
០៥. ៣ រដ្ឋលេខាធិការដ្ឋានអាកាសចរស៊ីវិល	49,555	5.34%	2,644	1,344	1,300									
១៣. ក្រសួងរ៉ែ និងថាមពល	54,808	6.12%	3,355	1,328	2,027									
១៥. ក្រសួងពាណិជ្ជកម្ម	123,743	5.14%	6,355	2,833	3,522									
១៧. ក្រសួងកសិកម្មរុក្ខាប្រមាញ់ និងនេសាទ	261,553	7.44%	19,464	7,738	11,726									
២០. ក្រសួងអភិវឌ្ឍន៍ជនបទ	184,355	3.70%	6,828	2,231	4,597									
២២. ក្រសួងប្រៃសណីយ៍ និងទូរគមនាគមន៍	77,655	5.35%	4,154	1,890	2,264									
២៥. ក្រសួងសាធារណការ និងដឹកជញ្ជូន	408,326	3.36%	13,733	4,945	8,788									
២៧. ក្រសួងទេសចរណ៍	84,175	6.55%	5,510	1,718	3,792									
២៩. ក្រសួងធនធានទឹក និងឧតុនិយម	158,619	5.06%	8,033	2,060	5,973									
៣៥. ក្រសួងឧស្សាហកម្ម និងសិប្បកម្ម	56,966	6.60%	3,760	1,615	2,144									
V. ផ្សេងៗ (ចំណាយមិនទាន់បែងចែកទៅក្នុងក្រុមស្រួច)	3,406,621	21.21%	722,454	198,993	523,461									
៩៩. ចំណាយមិនបានគ្រោងទុក	3,406,621	21.21%	722,454	198,993	523,461									

ចំណាំ



ស្តង់ដារស្ថិតិហិរញ្ញវត្ថុ (TOFE) ខែកុម្ភៈ ឆ្នាំ២០២១ ត្រូវបានរៀបចំដោយផ្អែកលើទិន្នន័យបណ្តោះអាសន្នដែលទទួលបាន តាមកាលបរិច្ឆេទដូចខាងក្រោម៖

១. ទិន្នន័យចំណូលរដ្ឋបាលថ្នាក់ជាតិ (ក្រសួង ស្ថាប័ន អង្គភាព និងមន្ទីរជំនាញក្រោមឱវាទ) ធ្វើបច្ចុប្បន្នភាពនៅ ថ្ងៃទី១៥ ខែមីនា ឆ្នាំ២០២១
២. ទិន្នន័យចំណាយរដ្ឋបាលថ្នាក់ជាតិ (ក្រសួង ស្ថាប័ន អង្គភាព និងមន្ទីរជំនាញក្រោមឱវាទ) ធ្វើបច្ចុប្បន្នភាពនៅ ថ្ងៃទី១៦ ខែមីនា ឆ្នាំ២០២១
៣. ទិន្នន័យកម្ចី ពហុភាគី ទ្វេភាគី និងអំណោយ ធ្វើបច្ចុប្បន្នភាពនៅថ្ងៃទី១៥ ខែមីនា ឆ្នាំ២០២១
៤. ទិន្នន័យគណនីរដ្ឋាភិបាល (Credit Bank) បានពីធនាគារជាតិ ធ្វើបច្ចុប្បន្នភាពនៅថ្ងៃទី០៤ ខែមីនា ឆ្នាំ២០២១

ទិន្នន័យស្ថិតិហិរញ្ញវត្ថុ (TOFE) នឹងត្រូវបានធ្វើបច្ចុប្បន្នភាពនៅពេលចេញផ្សាយខែបន្ទាប់។

