

កងអនុវត្តវិធាន

ខែវិច្ឆិកា ឆ្នាំ២០២០

	ទំព័រ
១. សេចក្តីសង្ខេប	១
២. តារាងប្រតិបត្តិការហិរញ្ញវត្ថុ	២
៣. តារាងចំណាយតាមក្រសួង	៧

១.សេចក្តីសង្ខេបស្តីពីការអនុវត្តចំណីអាជ្ញា ប្រចាំខែវិច្ឆិកា ឆ្នាំ២០២០ (TOFE_GFMS1986)

សេដ្ឋកិច្ចកម្ពុជាឆ្នាំ២០២០ គ្រោងនឹងសម្រេចកំណើនក្នុងអត្រា ៦,៥% ប៉ុន្តែ ផ្អែកតាមការវាយតម្លៃពាក់កណ្តាលឆ្នាំ កំណើននេះ ត្រូវបានប៉ាន់ស្មានថានឹងធ្លាក់ចុះក្នុងរង្វង់ ១,៩% ជាអត្រាទាបខ្លាំងមិនធ្លាប់មាន ដោយសារផលប៉ះពាល់នៃការរីក រាលដាលជំងឺកូវីដ-១៩។ បច្ច័យនេះ នឹងធ្វើឱ្យការអនុវត្តចំណីអាជ្ញាប្រចាំឆ្នាំ២០២០ មានគម្លាតជាមួយនឹងផែនការគ្រោងក្នុងច្បាប់ស្តីពី ហិរញ្ញវត្ថុសម្រាប់ការគ្រប់គ្រងឆ្នាំ២០២០ (ច្បាប់ហិរញ្ញវត្ថុ) ។

ក្នុងរយៈពេល១១ខែ ឆ្នាំ២០២០ ការអនុវត្តចំណូលក្នុងស្រុកសរុបថ្នាក់ជាតិមានសភាពថមថយគួរឱ្យកត់សម្គាល់ ពោលគឺ សម្រេចបានត្រឹម ៨០,០៣% នៃច្បាប់ហិរញ្ញវត្ថុ ឬ ធ្លាក់ចុះ ២០,៨៩% បើធៀបនឹងរយៈពេលដូចគ្នានៃការអនុវត្តក្នុងរយៈពេល បីឆ្នាំចុងក្រោយ ដែលតាមការសង្កេតចំណូលបានចាប់ផ្តើមធ្លាក់ចុះជាបន្តបន្ទាប់ចាប់ពីខែឧសភា ឆ្នាំ២០២០ និងបានងើបឡើងវិញ បន្តិចបន្តួចក្នុងខែវិច្ឆិកា ដោយសារការបង់ចំណូលពន្ធលើប្រាក់ចំណេញ។ ជាក់ស្តែង ក្នុងខែវិច្ឆិកា ឆ្នាំ២០២០ ចំណូលក្នុងស្រុក សរុបថ្នាក់ជាតិ អនុវត្តបានចំនួន ២ ៦១១,៤១ ប៊ីលានរៀល ឬកើនឡើង ៤៣,២៨% បើធៀបនឹងខែដូចគ្នាឆ្នាំ២០១៩។ ទន្ទឹមនេះ គិតត្រឹមរយៈពេល១១ខែ ឆ្នាំ២០២០ ចំណូលក្នុងស្រុកសរុប ថ្នាក់ជាតិ អនុវត្តបានចំនួន ១៩ ២៨១,២៥ ប៊ីលានរៀល ឬ ធ្លាក់ចុះ ១០,៣៥% បើធៀបនឹងរយៈពេលដូចគ្នាឆ្នាំ២០១៩ ដែលក្នុងនោះ ចំណូលសារពើពន្ធនិងចំណូលមិនមែនសារពើពន្ធ បានធ្លាក់ចុះ ៧,០០% និង ៣៦,៣៣% រៀងគ្នា និងចំណូលមូលធនក្នុងស្រុកបានកើនឡើង ២,៦៣%។ ការធ្លាក់ចុះនេះ ដោយ សារការថមថយសកម្មភាពសេដ្ឋកិច្ចក្នុងបរិការណ៍រីករាលដាលជំងឺកូវីដ-១៩ និងការអនុវត្តវិធានការអន្តរាគមន៍របស់រាជរដ្ឋាភិបាល ដូចជា ការលើកលែងការបង់ពន្ធប្រចាំខែគ្រប់ប្រភេទសម្រាប់វិស័យទេសចរណ៍ និងពន្ធអប្បបរមាសម្រាប់វិស័យអាកាសចរណ៍ ជាដើម។

ការអនុវត្តចំណាយសរុបថ្នាក់ជាតិមានសន្ទុះលឿនគួរឱ្យកត់សម្គាល់ ពោលគឺសម្រេចបាន ៧៤,០៣% នៃច្បាប់ហិរញ្ញវត្ថុ ដែលប្រការនេះ បានឆ្លុះបញ្ចាំងនូវការធ្វើវិចារណកម្មចំណាយ និងអន្តរាគមន៍ទាន់ពេលវេលា។ ជាក់ស្តែង ក្នុងខែវិច្ឆិកា ឆ្នាំ២០២០ ចំណាយសរុបថ្នាក់ជាតិ អនុវត្តបានចំនួន ១ ៩៩៩,៥០ ប៊ីលានរៀល ឬ កើនឡើង ១,៦២% បើធៀបនឹងខែវិច្ឆិកា ឆ្នាំ២០១៩។ បើគិតត្រឹមរយៈពេល១១ខែ ឆ្នាំ២០២០ ចំណាយសរុបថ្នាក់ជាតិ អនុវត្តបានចំនួន ២២ ២០០,២៥ ប៊ីលានរៀល ឬ កើនឡើង ១២,៥៩% បើធៀបនឹងរយៈពេលដូចគ្នាឆ្នាំ២០១៩ ដែលក្នុងនោះ ចំណាយចរន្ត អនុវត្តបានចំនួន ១៤ ៦៣៧,០០ ប៊ីលាន រៀល និងចំណាយមូលធន អនុវត្តបានចំនួន ៧ ៥៦៣,២៥ ប៊ីលានរៀល។ សន្ទុះកំណើននេះ គឺដោយសារការអនុវត្តចំណាយចំ មុខសញ្ញាប្រកបដោយបុរេសកម្ម ដើម្បីដោះស្រាយផលប៉ះពាល់នៃការរីករាលដាលជំងឺកូវីដ-១៩ ទៅលើផ្នែកសុខាភិបាល សង្គម និងសេដ្ឋកិច្ច។

ស្ថិតក្នុងវិបត្តិនៃជំងឺកូវីដ-១៩ រាជរដ្ឋាភិបាល បានគ្រប់គ្រងនិងប្រើប្រាស់ហិរញ្ញប្បទានប្រកបដោយប្រសិទ្ធភាព ដែល បានផ្តល់លទ្ធភាពឆ្លើយតបនឹងតម្រូវការទាន់ពេលវេលា។ គិតត្រឹមខែវិច្ឆិកា ឆ្នាំ២០២០ ហិរញ្ញប្បទានសរុបថ្នាក់ជាតិ មានចំនួន ២ ៩១៨,៩៩ ប៊ីលានរៀល ឬ ស្មើនឹង ៤៩,៥០% នៃច្បាប់ហិរញ្ញវត្ថុ ដែលក្នុងនោះ មានហិរញ្ញប្បទានពីបរទេស ៧៣,១៩% និង ហិរញ្ញប្បទានក្នុងស្រុក ១២,៦៤%។

ជាមួយ លទ្ធផលនៃការអនុវត្តចំណីអាជ្ញា គិតត្រឹមខែវិច្ឆិកា ឆ្នាំ២០២០ មានឱនភាពថវិកា ២ ៩១៨,៩៩ ប៊ីលានរៀល ឬ ទាប ជាងច្បាប់ហិរញ្ញវត្ថុ ៥០,៥០% ដែលឱនភាពនេះ ត្រូវបានបំពេញដោយហិរញ្ញប្បទានក្នុងស្រុកជាប្រាក់បញ្ញើរបស់រាជរដ្ឋាភិបាល និងហិរញ្ញប្បទានពីបរទេសទាំងក្នុងទម្រង់ជំនួយនិងកម្ចី។ បើទោះបីជាមានផលប៉ះពាល់ដល់សេដ្ឋកិច្ចនិងសង្គម ដោយសារ ការរីករាលដាលនៃជំងឺកូវីដ-១៩ ក៏ដោយ ក៏រាជរដ្ឋាភិបាល នៅរក្សាបានយ៉ាងល្អប្រសើរក្នុងការគ្រប់គ្រងស្ថានភាពហិរញ្ញវត្ថុ។

២. តារាងប្រតិបត្តិការហិរញ្ញវត្ថុឆ្នាំ ២០២០

បរិយាយ	ច្បាប់ថវិកា ឆ្នាំ ២០២០	ការអនុវត្ត /ច្បាប់	សរុប ការអនុវត្ត	មករា ២០	កុម្ភៈ ២០	មីនា ២០	មេសា ២០	ឧសភា ២០	មិថុនា ២០	កក្កដា ២០	សីហា ២០	កញ្ញា ២០	តុលា ២០	វិច្ឆិកា ២០	ធ្នូ ២០
I. ចំណូលក្នុងប្រទេស	24,092.67	80.03%	19,281.25	1,685.85	1,882.95	1,970.88	2,656.08	1,481.80	1,451.84	1,359.36	1,364.05	1,466.28	1,350.76	2,611.41	-
១. ចំណូលមន្ត្រី	23,899.32	80.02%	19,123.27	1,685.85	1,879.59	1,954.04	2,612.42	1,479.11	1,447.36	1,336.19	1,358.35	1,455.30	1,312.97	2,602.09	-
ក. ចំណូលពន្ធ	21,091.15	83.09%	17,524.02	1,485.18	1,459.89	1,752.02	2,523.57	1,367.27	1,345.86	1,222.16	1,276.08	1,388.53	1,211.70	2,491.76	-
ចំណូលពន្ធក្នុងស្រុក	18,321.75	84.97%	15,567.55	1,273.82	1,269.79	1,532.91	2,384.20	1,215.17	1,188.43	1,064.29	1,101.87	1,227.65	1,026.37	2,283.05	-
ពន្ធផ្ទាល់ (ពន្ធលើផលទុន ប្រាក់ចំណេញ)	5,080.00	106.75%	5,423.15	259.12	203.49	447.39	1,634.11	466.22	309.08	312.44	316.54	315.88	238.45	920.43	-
ពន្ធប្រយោល	13,241.75	76.61%	10,144.41	1,014.69	1,066.30	1,085.52	750.09	748.95	879.35	751.85	785.33	911.77	787.92	1,362.61	-
ក្នុងនោះ៖ - អាករពិសេសលើទំនិញមួយចំនួន	1,100.00	64.50%	709.53	60.14	95.18	58.12	60.08	70.03	70.04	35.06	65.03	60.07	65.11	70.66	-
- អាករពិសេសលើទំនិញមួយចំនួនរបបនាំចូល (សហគ្រាសប្រេងឥន្ធនៈ)	4,548.95	71.02%	3,230.79	434.81	364.04	370.95	232.88	249.36	248.48	256.01	245.78	250.35	258.51	319.61	-
- អាករពិសេសលើសេវាមួយចំនួន	85.00	191.95%	163.16	3.70	6.72	9.43	7.16	8.06	7.08	14.14	5.09	5.74	7.20	88.83	-
- ចំណូលសារពើពន្ធផ្សេងៗទៀត	135.00	153.60%	207.36	6.61	8.36	20.27	12.79	11.06	14.70	11.38	11.83	12.55	14.84	82.96	-
ចំណូលពន្ធលើពាណិជ្ជកម្មក្រៅប្រទេស	2,769.40	70.65%	1,956.47	211.37	190.10	219.11	139.37	152.10	157.42	157.87	174.21	160.88	185.32	208.71	-
ពន្ធនិងអាករលើការនាំចូល	2,719.80	66.78%	1,937.70	209.05	187.80	217.27	138.99	151.52	155.86	156.34	172.71	158.77	183.67	205.72	-
ក្នុងនោះ៖ - ពន្ធកម្មវិធីការនាំចូលទំនិញផ្សេងៗ (លើកលែងតែប្រេងឥន្ធនៈ)	1,970.40	66.78%	1,315.74	165.35	134.06	140.32	99.55	102.77	103.87	105.85	100.30	115.36	114.90	133.41	-
- ពន្ធកម្មវិធីការនាំចូលផលិតផលឥសាន	310.00	85.98%	266.54	19.58	21.39	28.14	19.44	20.98	23.04	21.76	32.64	19.12	29.27	31.19	-
- អាករបន្ថែមលើផលិតផលឥសានសម្រាប់ថែទាំផ្លូវថ្នល់	342.00	90.08%	308.07	18.55	21.60	42.52	17.14	25.83	25.37	25.34	37.49	19.21	36.91	38.11	-
- ពន្ធនាំចូលទំនិញជារតនាគុណិយសម្រាប់ផលិតឱសថ	12.90	85.27%	11.00	-	5.15	1.95	-	-	1.38	-	-	2.52	-	-	-
- ផ្សេងៗ	84.50	43.02%	36.35	5.56	5.61	4.34	2.86	1.94	2.20	3.40	2.28	2.56	2.59	3.00	-
ពន្ធនិងអាករលើការនាំចេញ	49.60	37.85%	18.77	2.31	2.30	1.85	0.38	0.58	1.57	1.53	1.50	2.10	1.66	2.99	-
ក្នុងនោះ៖ - អាករលើការនាំចេញលើ	10.00	62.84%	6.28	0.20	0.52	0.65	0.23	0.36	0.64	0.72	0.75	0.78	0.55	0.89	-
- អាករលើការនាំចេញកៅស៊ូ	27.00	24.04%	6.49	1.90	1.74	0.83	0.00	0.03	0.08	0.10	0.10	0.14	0.39	1.18	-
- អាករលើការនាំចេញទំនិញផ្សេងៗ	12.10	47.97%	5.80	0.18	0.02	0.34	0.15	0.19	0.83	0.63	0.64	1.18	0.71	0.93	-
១ ចំណូលមិនមែនពន្ធ	2,808.18	56.95%	1,599.24	200.67	419.70	202.02	88.84	111.83	101.51	114.04	82.28	66.77	101.27	110.32	-
ផលទុននៃទ្រព្យសម្បត្តិរដ្ឋ	220.30	174.51%	384.44	13.89	270.47	5.25	9.64	18.50	8.66	16.65	10.97	3.46	18.34	8.61	-
- ផលនៃសម្បទាននិងការជួលដីធ្លី	200.65	46.18%	92.66	7.01	7.36	5.25	9.32	16.42	8.66	13.90	5.42	3.46	13.34	2.53	-
- ផលទុនពីសហគ្រាសសាធារណៈ	19.65	1484.85%	291.77	6.88	263.11	-	0.32	2.08	-	2.75	5.55	-	5.00	6.09	-
ផលទុនពីការលក់ ជួលទ្រព្យសម្បត្តិ និងសេវាកម្ម	2,275.00	46.08%	1,048.23	181.66	133.96	180.77	62.18	87.64	67.99	93.62	47.29	49.62	50.85	92.65	-
- ផលទុនតាមវិស័យ	962.66	35.06%	337.53	61.13	53.84	53.20	6.04	28.90	23.75	43.74	11.11	9.60	11.96	34.26	-
- ការលក់ទ្រព្យសម្បត្តិនៃរដ្ឋបាលសាធារណៈ	117.83	67.19%	79.17	5.72	8.45	8.28	10.93	5.95	7.32	9.79	6.72	3.92	8.75	3.33	-
- ផលពីការគ្រប់គ្រងរដ្ឋបាល	863.73	41.79%	360.98	47.25	54.33	43.34	34.35	33.01	21.29	28.17	19.99	27.56	11.29	40.40	-
- ការផ្តល់សេវាកម្ម	36.79	89.71%	33.01	1.71	1.69	1.90	1.67	3.66	4.55	1.94	1.15	1.03	9.95	3.75	-
- កម្រៃប្រតិបត្តិការផ្សេងៗទៀត	258.77	82.40%	213.22	58.41	13.35	71.64	7.56	15.28	10.21	6.63	7.38	5.44	7.06	10.26	-
- ការជួលទ្រព្យសម្បត្តិរដ្ឋ	35.22	69.08%	24.33	7.45	2.29	2.42	1.63	0.85	0.85	3.34	0.94	2.06	1.84	0.66	-

២.តារាងប្រតិបត្តិការហិរញ្ញវត្ថុឆ្នាំ ២០២០

បរិយាយ	ច្បាប់ថវិកា ឆ្នាំ ២០២០	ការអនុវត្ត /ច្បាប់	សរុប ការអនុវត្ត	មករា ២០	កុម្ភៈ ២០	មីនា ២០	មេសា ២០	ឧសភា ២០	មិថុនា ២០	កក្កដា ២០	សីហា ២០	កញ្ញា ២០	តុលា ២០	វិច្ឆិកា ២០	ធ្នូ ២០
ចំណូលមិនមែនពន្ធផ្សេងៗ	312.88	53.24%	166.57	5.11	15.27	16.00	17.02	5.70	24.86	3.77	24.02	13.70	32.08	9.06	-
ក្នុងនោះ៖ - ផលរៀងៗទៀត	-	...	21.72	3.79	0.14	-	1.00	1.22	10.72	0.36	2.53	0.85	1.11	-	-
២.ចំណូលមូលធន	193.34	81.71%	157.98	-	3.36	16.83	43.67	2.69	4.48	23.16	5.70	10.98	37.79	9.32	-
អចលកម្មហិរញ្ញវត្ថុផ្សេងៗ	193.34	81.71%	157.98	-	3.36	16.83	43.67	2.69	4.48	23.16	5.70	10.98	37.79	9.32	-
II.ចំណាយសរុប	29,989.93	74.03%	22,200.25	1,118.41	2,033.02	2,400.90	2,188.43	1,531.16	2,794.44	2,167.67	1,566.38	1,869.75	2,530.58	1,999.50	-
១.ចំណាយចរន្ត	18,036.88	81.15%	14,637.00	868.19	1,650.85	1,523.70	1,500.47	1,127.83	1,577.61	1,264.60	1,164.12	1,417.94	1,331.84	1,209.85	-
ក. ចំណាយប្រចាំថ្ងៃ	8,539.75	88.72%	7,576.89	571.05	657.56	829.46	575.76	658.23	768.63	768.28	648.42	716.10	707.90	675.49	-
បន្ទុកបុគ្គលិក (រដ្ឋបាល ស៊ីវិល)	4,983.15	88.28%	4,399.23	301.73	383.59	453.20	380.61	369.87	477.31	471.25	354.56	386.93	424.20	395.98	-
ក្នុងនោះ៖ ប្រាក់ខែមន្ត្រីរដ្ឋបាល	5.11	82.89%	4.23	1.19	-	0.72	-	0.18	1.02	0.04	1.03	0.04	-	0.01	-
បន្ទុកបុគ្គលិក (ផ្នែកសន្តិសុខនិងការពារជាតិ)	3,556.60	89.35%	3,177.66	269.32	273.98	376.27	195.15	288.36	291.32	297.04	293.87	329.17	283.70	279.51	-
ខ. ចំណាយមិនមែនប្រចាំថ្ងៃ	9,497.13	74.34%	7,060.11	297.14	993.28	694.24	924.71	469.60	808.98	496.32	515.70	701.84	623.94	534.35	-
-ការទិញ	1,644.42	59.27%	974.63	125.21	48.00	31.15	169.72	47.09	83.47	112.59	102.99	127.09	81.62	45.71	-
សម្ភារៈផ្គត់ផ្គង់ថែទាំ	289.50	38.37%	111.08	0.52	3.75	4.51	8.58	4.97	9.63	10.77	53.76	2.81	4.14	7.64	-
សម្ភារៈផ្គត់ផ្គង់ផ្នែករដ្ឋបាល	232.12	48.94%	113.59	0.29	1.72	6.18	7.75	12.35	15.38	19.90	8.23	20.04	8.63	13.11	-
ស្បៀងអាហារ និងផលិតផលកសិកម្ម	162.06	95.29%	154.43	-	32.97	4.96	34.05	5.93	5.22	28.75	8.07	5.81	27.85	0.81	-
សំលៀកបំពាក់និងការតុបតែង	169.43	37.47%	63.49	0.90	0.14	0.64	3.09	1.12	6.46	2.33	0.61	44.35	2.15	1.69	-
សម្ភារៈតូចតាច សង្ហារឹម និងសម្ភារៈបរិក្ខារ	457.77	57.68%	264.06	123.33	4.64	7.32	11.58	15.92	26.99	29.34	15.93	10.36	9.52	9.14	-
ថាមពលនិងទឹក	163.74	67.88%	111.14	0.16	4.67	7.32	8.75	6.40	18.39	19.89	14.28	10.89	8.36	12.04	-
សម្ភារៈបរិក្ខារថែទាំសុខភាព	166.62	93.36%	155.56	-	0.09	0.11	95.93	0.40	1.04	1.61	1.95	32.59	20.76	1.08	-
សម្ភារៈផ្គត់ផ្គង់ផ្សេងៗ	3.18	40.30%	1.28	-	-	0.11	-	-	0.37	-	0.15	0.24	0.21	0.21	-
-សេវាកម្ម	1,885.63	51.09%	963.43	10.25	55.99	55.19	77.26	82.61	85.94	99.98	132.33	120.96	115.04	127.88	-
ក្នុងនោះ៖ ថ្លៃឈ្នួល និងបន្ទុក (អសង្ហារឹម)	23.12	86.49%	20.00	1.98	7.91	2.03	0.26	1.24	1.93	0.96	0.23	2.27	0.29	0.90	-
ការថែទាំនិងជួសជុល	967.39	57.35%	554.83	1.67	9.81	15.02	23.91	49.48	50.27	60.79	96.04	91.02	79.74	77.07	-
-បន្ទុកហិរញ្ញវត្ថុ	542.08	79.25%	429.59	6.57	115.41	43.71	13.32	19.29	8.24	72.56	72.76	43.30	17.60	16.83	-
ក្នុងនោះ ៖ - ការប្រាក់នៃបំណុលក្នុងប្រទេស	-	...	0.19	-	0.12	-	-	-	0.07	-	-	-	-	-	-
- ការប្រាក់នៃបំណុលក្រៅប្រទេស	542.08	65.49%	355.03	6.53	101.68	37.19	12.58	6.25	1.65	66.01	65.69	36.78	11.08	9.60	-
-អត្ថប្រយោជន៍សង្គម	2,163.72	89.50%	1,936.50	89.65	151.28	161.37	313.25	195.02	144.32	151.19	159.79	211.39	213.78	145.46	-
ក្នុងនោះ ៖ -អត្ថប្រយោជន៍សន្តិសុខសង្គម	1,004.36	99.28%	997.11	75.40	79.58	88.30	101.86	91.49	93.45	91.28	93.81	97.32	92.41	92.23	-
- ចំនួយសង្គមដល់ប្រជាពលរដ្ឋ	948.58	87.53%	830.30	12.24	65.84	58.64	202.23	91.69	44.19	49.86	55.64	105.87	102.98	41.14	-
- ឧបត្ថម្ភដល់អង្គភាពដែលមានលក្ខណៈសង្គមនិងវប្បធម៌	144.90	64.03%	92.78	1.98	5.46	13.82	8.99	6.07	6.58	7.17	10.27	5.61	18.07	8.74	-
- អត្ថប្រយោជន៍សង្គមផ្សេងទៀត	13.66	100.00%	13.66	-	-	-	-	5.62	-	2.81	-	2.42	-	2.81	-
-ឧបត្ថម្ភធន	1,892.45	118.62%	2,244.83	62.50	474.48	348.98	335.37	111.45	375.13	48.68	43.61	86.79	176.44	181.40	-

២. តារាងប្រតិបត្តិការហិរញ្ញវត្ថុឆ្នាំ ២០២០

បរិយាយ	ច្បាប់ថវិកា ឆ្នាំ ២០២០	ការអនុវត្ត /ច្បាប់	សរុប ការអនុវត្ត	មករា ២០	កុម្ភៈ ២០	មីនា ២០	មេសា ២០	ឧសភា ២០	មិថុនា ២០	កក្កដា ២០	សីហា ២០	កញ្ញា ២០	តុលា ២០	វិច្ឆិកា ២០	ធ្នូ ២០
- ចំណាយមិនមែនបៀវត្សផ្សេងៗ	1,368.84	37.34%	511.12	2.96	148.12	53.84	15.79	14.14	111.89	11.33	4.21	112.31	19.45	17.08	-
ក្នុងនោះ៖ - ចំណាយមិនបានគ្រោងទុក(ចំណាយត្រៀមបម្រុង)	838.88	0.00%	-	-	-	-	-	-	-	-	-	-	-	-	-
២. ចំណាយមូលធន	11,953.05	63.27%	7,563.25	250.23	382.18	877.20	687.96	403.33	1,216.84	903.07	402.26	451.81	1,198.74	789.65	-
វិនិយោគដោយហិរញ្ញប្បទានខាងក្នុង (គម្រោង)	5,899.86	69.71%	4,113.02	30.82	164.95	332.42	198.91	102.20	811.83	531.15	138.85	234.20	971.97	595.71	-
អចលកម្មបរិក្ខារ	5,600.56	68.31%	3,825.49	30.82	164.95	332.42	198.91	102.20	795.37	530.93	138.85	234.20	971.97	324.87	-
ការវិនិយោគ	32.80	66.48%	21.81	-	-	-	-	-	16.46	0.22	-	-	-	5.13	-
អចលនកម្មផ្សេងៗទៀត	266.50	99.71%	265.72	-	-	-	-	-	-	-	-	-	-	265.72	-
វិនិយោគដោយហិរញ្ញប្បទានខាងក្រៅ (គម្រោង)	6,053.19	57.00%	3,450.23	219.41	217.23	544.78	489.05	301.13	405.00	371.91	263.41	217.61	226.76	193.94	-
តុល្យភាពចរន្ត និងភាព/អតិរេក (I.I-II.I)	5,862.44	76.53%	4,486.27	817.66	228.74	430.34	1,111.95	351.28	(130.24)	71.59	194.23	37.36	(18.87)	1,392.24	-
តុល្យភាពសរុប និងភាព/អតិរេក (I-II)	(5,897.27)	...	(2,918.99)	567.43	(150.07)	(430.03)	467.66	(49.36)	(1,342.60)	(808.31)	(202.33)	(403.47)	(1,179.82)	611.91	-
តុល្យភាពចរន្ត និងភាព/អតិរេក (សាច់ប្រាក់)	5,862.44	76.53%	4,486.27	817.66	228.74	430.34	1,111.95	351.28	(130.24)	71.59	194.23	37.36	(18.87)	1,392.24	-
III. ហិរញ្ញប្បទាន	5,897.27	49.50%	2,918.99	(567.43)	150.07	430.03	(467.66)	49.36	1,342.60	808.31	202.33	403.47	1,179.82	(611.91)	-
១. ហិរញ្ញប្បទានពីរដ្ឋបាល	5,197.27	73.19%	3,803.89	202.72	16.41	434.26	537.94	256.34	405.10	253.88	1,092.89	68.90	367.41	168.05	-
ក. ទ្រទ្ធិធនថវិកា	250.00	529.95%	1,324.87	-	-	-	97.86	-	12.54	0.24	1,034.73	-	179.50	-	-
- អំណោយ-ទ្រទ្រង់ថវិកា	162.00	130.63%	211.62	-	-	-	9.35	-	12.54	-	10.23	-	179.50	-	-
- ទ្រទ្រង់ចំណាយមូលធន	162.00	130.63%	211.62	-	-	-	9.35	-	12.54	-	10.23	-	179.50	-	-
អំណោយពីទ្វេភាគីសំរាប់ចំណាយវិនិយោគ	162.00	130.63%	211.62	-	-	-	9.35	-	12.54	-	10.23	-	179.50	-	-
- កម្ចី និង បំណុលពាក់ព័ន្ធ-ការតំទ្រថវិកា	88.00	1265.07%	1,113.26	-	-	-	88.52	-	-	0.24	1,024.50	-	-	-	-
- កម្ចីបរទេស	88.00	1265.07%	1,113.26	-	-	-	88.52	-	-	0.24	1,024.50	-	-	-	-
ការខ្ចីប្រាក់ប្រទេស- ពហុភាគី	88.00	1265.07%	1,113.26	-	-	-	88.52	-	-	0.24	1,024.50	-	-	-	-
ខ. ជំនួយការប្រទេសអភិវឌ្ឍន៍	6,053.19	57.15%	3,459.30	219.24	215.49	578.36	487.80	288.32	400.81	360.60	262.66	209.90	241.31	194.82	-
១១. ចំណាយ	6,053.19	57.00%	3,450.23	219.41	217.23	544.78	489.05	301.13	405.00	371.91	263.41	217.61	226.76	193.94	-
- អំណោយ	958.28	91.67%	878.42	79.86	79.86	79.86	79.86	79.86	79.86	79.86	79.86	79.86	79.86	79.86	-
អំណោយទ្វេភាគី សម្រាប់ចំណាយវិនិយោគ	958.28	91.67%	878.42	79.86	79.86	79.86	79.86	79.86	79.86	79.86	79.86	79.86	79.86	79.86	-
- ការខ្ចីប្រាក់និងបំណុលប្រហាក់ប្រហែល	5,094.91	50.48%	2,571.81	139.56	137.37	464.92	409.19	221.27	325.15	292.06	183.55	137.75	146.91	114.08	-
- ការខ្ចីបរទេស	5,094.91	50.48%	2,571.81	139.56	137.37	464.92	409.19	221.27	325.15	292.06	183.55	137.75	146.91	114.08	-
ការខ្ចីប្រាក់ប្រទេស- ពហុភាគី	2,037.97	44.62%	909.42	37.09	77.03	103.81	124.83	95.70	110.15	108.42	39.02	70.06	49.69	93.61	-
ការខ្ចីប្រាក់ប្រទេស- ទ្វេភាគី	3,056.95	54.38%	1,662.39	102.47	60.34	361.11	284.36	125.57	215.00	183.64	144.53	67.69	97.22	20.47	-
១២. មិនទាន់ចំណាយ		...	9.07	(0.18)	(1.74)	33.58	(1.24)	(12.81)	(4.20)	(11.31)	(0.75)	(7.71)	14.54	0.88	-
ក. វិនិយោគមូលធន	(1,105.92)	...	(980.29)	(16.52)	(199.08)	(144.10)	(47.73)	(31.98)	(8.24)	(106.97)	(204.50)	(141.01)	(53.39)	(26.76)	-
២. ហិរញ្ញប្បទានក្នុងស្រុក	700.00	12.64%	88.47	24.56	(21.71)	(4.93)	15.97	3.53	(16.18)	83.47	16.01	13.59	(17.46)	(8.37)	-
ក. ហិរញ្ញប្បទានធនាគារស្តី	700.00	12.64%	88.47	24.56	(21.71)	(4.93)	15.97	3.53	(16.18)	83.47	16.01	13.59	(17.46)	(8.37)	-

២.តារាងប្រតិបត្តិការហិរញ្ញវត្ថុឆ្នាំ ២០២០

បរិយាយ	ច្បាប់ថវិកា ឆ្នាំ ២០២០	ការអនុវត្ត /ច្បាប់	សរុប ការអនុវត្ត	មករា ២០	កុម្ភៈ ២០	មីនា ២០	មេសា ២០	ឧសភា ២០	មិថុនា ២០	កក្កដា ២០	សីហា ២០	កញ្ញា ២០	តុលា ២០	វិច្ឆិកា ២០	ធ្នូ ២០
- បញ្ជីរដ្ឋាភិបាល	700.00	12.64%	88.47	24.56	(21.71)	(4.93)	15.97	3.53	(16.18)	83.47	16.01	13.59	(17.46)	(8.37)	-
កំហុស- លំអៀង	0.00	...	(0.00)	-	(0.00)	(0.00)	-	(0.00)	0.00	0.00	(0.00)	(0.00)	0.00	(0.00)	-
អត្រាប្តូរប្រាក់ រៀល/ ដុល្លារ		...		4,050.00	4,070.00	4,070.00	4,099.00	4,116.00	4,093.00	4,099.00	4,105.00	4,100.00	4,060.00	4,048.00	-
ចំណូលរាជធានីខេត្ត	2,278.69	104.22%	2,374.86	125.64	352.41	303.11	150.41	106.49	142.51	146.90	138.57	161.73	208.68	538.39	-
ក្នុងនោះ៖ ចំណូលពន្ធ	2,086.31	83.31%	1,738.09	120.47	147.35	157.79	129.28	99.87	129.73	126.93	129.42	145.81	177.09	374.34	-
ចំណូលមិនមែនពន្ធ	145.36	58.81%	85.48	5.17	2.27	3.69	2.97	2.29	4.91	19.81	5.52	9.72	15.78	13.35	-
ការផ្ទេរប្រាក់ពីថ្នាក់ជាតិ	47.02	1172.36%	551.29	-	202.79	141.63	18.17	4.33	7.88	0.16	3.63	6.20	15.81	150.70	-
ចំណាយរាជធានីខេត្ត	2,278.69	42.66%	972.16	0.55	86.71	170.34	143.69	50.31	66.82	90.78	113.49	38.36	67.08	144.03	-
ក្នុងនោះ៖ ចំណាយបៀវត្ស	160.60	47.81%	76.78	0.54	8.29	8.04	9.38	6.90	7.71	7.27	5.88	6.17	6.79	9.80	-
ចំណាយមិនមែនបៀវត្ស	1,655.74	37.34%	618.23	0.01	64.06	121.70	46.47	43.21	50.94	51.21	67.57	26.59	60.29	86.17	-
ចំណាយវិនិយោគ	462.36	59.94%	277.15	-	14.36	40.59	87.85	0.20	8.17	32.30	40.04	5.60	-	48.06	-
តុល្យភាព រាជធានីខេត្ត	-	...	1,402.70	125.09	265.71	132.78	6.72	56.17	75.70	56.12	25.08	123.37	141.60	394.36	-
វិភាគទានពី កាស៊ីណូ និង ឆ្នោត	201.23	79.11%	159.19	45.88	9.94	66.40	5.16	12.64	0.22	0.25	3.66	3.68	3.70	7.66	-

ថ្ងៃ ខែ ឆ្នាំជូត ទោស័ក ព.ស. ២៥៦៤

រាជធានីភ្នំពេញ ថ្ងៃទី ខែ ឆ្នាំ២០២០

អគ្គនាយក

អគ្គនាយកដ្ឋានគោលនយោបាយ

ថ្ងៃ ខែ ឆ្នាំជូត ទោស័ក ព.ស. ២៥៦៤

រាជធានីភ្នំពេញ ថ្ងៃទី ខែ ឆ្នាំ២០២០

ប្រធាននាយកដ្ឋាន

នាយកដ្ឋានស្ថិតិ និងវិភាគសេដ្ឋកិច្ច

ថ្ងៃ ខែ ឆ្នាំជូត ទោស័ក ព.ស. ២៥៦៤

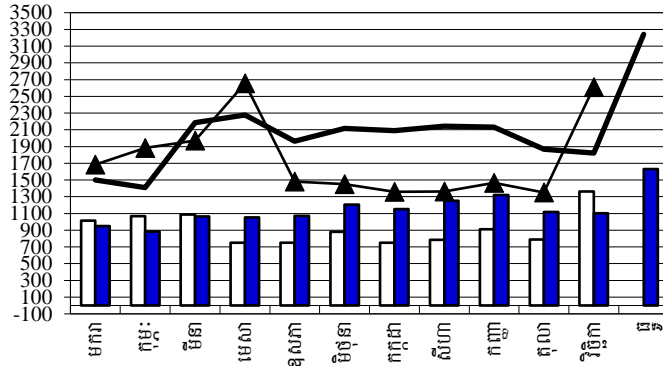
រាជធានីភ្នំពេញ ថ្ងៃទី ខែ ឆ្នាំ២០២០

ប្រធានការិយាល័យ

ស្ថិតិហិរញ្ញវត្ថុសាធារណៈ

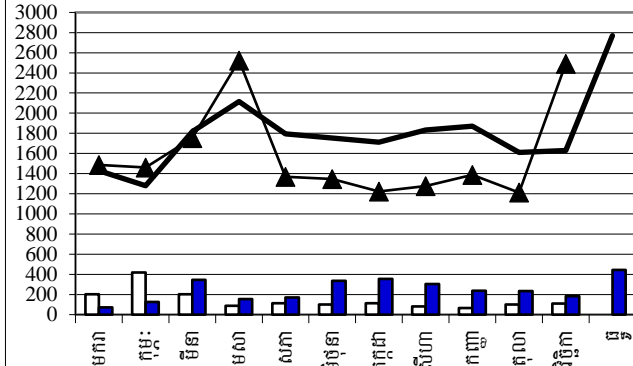
ចំណូលក្នុងប្រទេស និង ចំណូលក្នុងតំបន់កម្ពុជា ឆ្នាំ ២០១៩-២០២០

ពន្ធលើពាណិជ្ជកម្ម-២០
 ពន្ធលើពាណិជ្ជកម្ម-១៩
 ចំណូលក្នុងស្រុក-១៩
 ចំណូលក្នុងស្រុក-២០



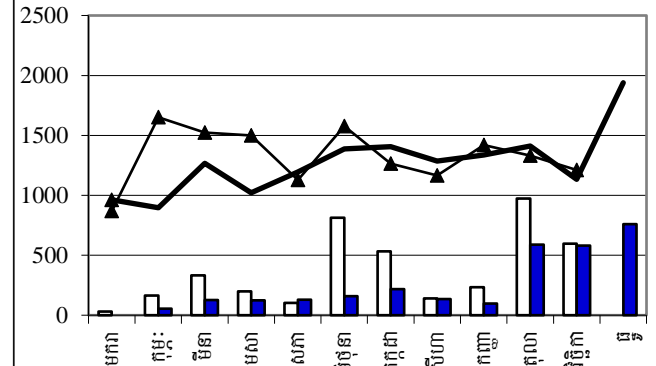
ចំណូលសារពើពន្ធ និង ចំណូលសារពើពន្ធនៃ ឆ្នាំ ២០១៩-២០២០

ចំណូលមិនមែនសារពើពន្ធ-២០
 ចំណូលមិនមែនសារពើពន្ធ-១៩
 ចំណូលសារពើពន្ធ-២០
 ចំណូលសារពើពន្ធ-១៩



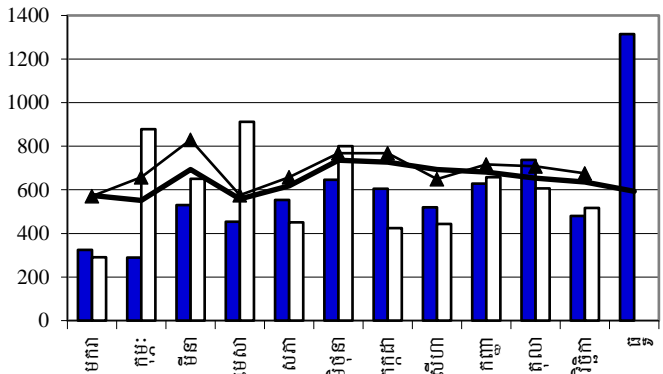
ចំណាយចរន្ត និង វិនិយោគ ឆ្នាំ ២០១៩-២០២០

វិនិយោគ ២០
 វិនិយោគ ១៩
 ចំណាយចរន្ត-២០
 ចំណាយចរន្ត-១៩



ចំណាយប្រើប្រាស់ និង ចំណាយប្រើប្រាស់នៃ ឆ្នាំ ២០១៩-២០២០

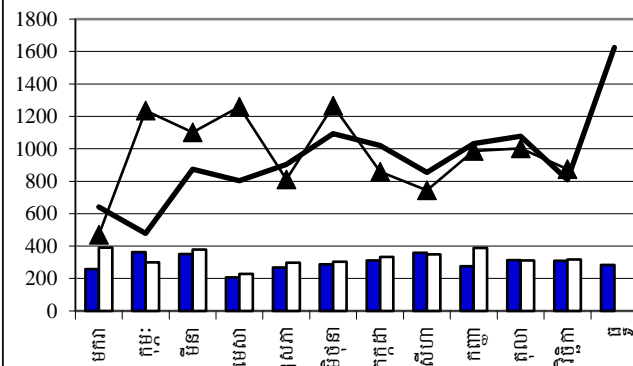
មិនមែនបៀវត្ស-១៩
 មិនមែនបៀវត្ស-២០
 បៀវត្ស-២០
 បៀវត្ស-១៩



Source: MEF

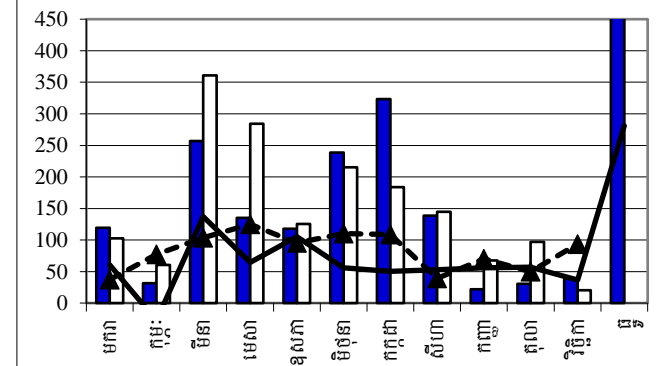
ចំណាយការពារសង្គម និង រដ្ឋបាលស៊ីវិល ឆ្នាំ ២០១៩-២០២០

ការពារ-សន្តិសុខ-១៩
 ការពារ-សន្តិសុខ-២០
 រដ្ឋបាលស៊ីវិល-១៩
 រដ្ឋបាលស៊ីវិល-២០



ការដកសាច់ប្រាក់កម្ចីញ្ចេញ និង បញ្ចេញ ឆ្នាំ ២០១៩-២០២០

ទ្រព្យកម្ចីញ្ចេញ ១៩
 ទ្រព្យកម្ចីញ្ចេញ ២០
 បញ្ចេញ ១៩
 បញ្ចេញ ២០



៦.តារាងចំណាយចរន្តតាមក្រសួង ឆ្នាំ ២០២០

មរយាម	ច្បាប់មីលាន ២០២០	ការអនុវត្ត /ច្បាប់	មករា ២០	កុម្ភៈ ២០	មីនា ២០	មេសា ២០	ឧសភា ២០	មិថុនា ២០	កក្កដា ២០	សីហា ២០	កញ្ញា ២០	តុលា ២០	វិច្ឆិកា ២០	ធ្នូ ២០
សរុបចំណាយចរន្ត	18,036,884	81.15%	14,636,996	868,187	1,650,846	1,523,701	1,500,467	1,127,831	1,577,609	1,264,604	1,164,124	1,417,940	1,331,841	1,209,846
I. ចំណាយសាធារណៈ	2,605,991	90.56%	2,359,923	123,462	288,172	252,646	398,031	131,564	284,393	158,037	123,638	283,797	185,193	130,990
០១. ព្រះបរមរាជវាំង	102,815	67.66%	69,567	4,570	7,640	9,476	4,813	8,120	7,010	7,515	4,433	4,534	6,312	5,144
០២. រដ្ឋសភា	193,937	82.40%	159,802	23,755	23,975	25,650	22,935		25,323	6,174			31,992	
០៣. ក្រុមសភា	87,309	85.15%	74,347	22,665	-4	11,986	7,622	-9	12,875	4,523	599	12,698	1,246	147
០៤. ក្រុមប្រឹក្សាធម្មនុញ្ញ	13,700	93.86%	12,859	3,117	1,539		2,494	23	392	2,611	18	9	2,656	
០៥. ទីស្តីការគណៈរដ្ឋមន្ត្រី	427,020	82.66%	352,977	15,426	22,969	45,966	47,772	26,226	37,992	32,105	12,916	58,766	30,405	22,436
០៥. ក្រុមប្រឹក្សាអភិវឌ្ឍន៍កម្ពុជា	16,200	56.68%	9,183	96	94	153	101	1,355	1,898	1,666	1,995	490	420	915
០៧. ក្រសួងមហាផ្ទៃ (ផ្នែករដ្ឋបាលទូទៅ)	255,261	94.67%	241,651	15,103	24,787	24,641	28,023	22,978	21,048	21,914	22,630	21,191	22,646	16,688
០៨. ក្រសួងទំនាក់ទំនងសភា-ក្រុមសភា និងអធិការកិច្ច	44,229	73.03%	32,299	1,355	2,079	4,064	4,438	1,546	3,512	3,122	2,640	3,349	2,317	3,876
០៩. ក្រសួងការបរទេស និងសហប្រតិបត្តិការអន្តរជាតិ	154,521	73.46%	113,503	10,447	20,384	13,067	10,805	1,895	13,226	17,339	14,255	3,950	3,316	4,820
១០. ក្រសួងសេដ្ឋកិច្ច និង ហិរញ្ញវត្ថុ	886,019	113.32%	1,004,070	11,929	164,524	91,302	252,226	35,301	134,113	36,114	41,441	149,720	48,674	38,726
១៤. ក្រសួងផែនការ	97,271	77.15%	75,041	3,781	6,366	8,424	4,498	6,373	6,733	6,683	6,518	5,389	13,226	7,051
២៨. ក្រសួងរៀបចំដែនដីនគរូបនីយកម្ម និងសំណង់	137,259	64.55%	88,600	3,584	6,445	8,238	4,474	9,663	7,580	7,967	6,981	14,317	11,035	8,316
៣០. គណៈកម្មការជាតិរៀបចំការបោះឆ្នោត	64,622	60.22%	38,918	1,106	1,126	1,893	1,977	9,891	2,977	1,942	1,161	1,490	3,869	11,486
៣១. អាជ្ញាធរសវនកម្មជាតិ	14,986	69.16%	10,365	666	666	666	687	1,355	1,147	1,642	867	323	677	1,668
៣៣. ស្ថាប័នប្រឆាំងអំពើពុករលួយ	49,604	68.58%	34,016	4,217	2,864	2,443	2,278	2,130	4,772	2,141	3,123	2,866	2,215	4,966
៣៤. ក្រសួងមុខងារសាធារណៈ	61,238	69.77%	42,724	1,644	2,718	4,678	2,889	4,718	3,794	4,580	4,060	4,705	4,187	4,752
II. ចំណាយការងារសាធារណៈ សង្គមនិងសេដ្ឋកិច្ចសាធារណៈ	4,405,117	83.95%	3,698,236	396,581	307,810	388,977	236,435	306,270	314,456	343,570	358,030	393,257	323,623	329,228
០៦. ទ. ក្រសួងការពារជាតិ	2,536,728	89.61%	2,273,213	173,376	200,218	181,031	217,328	194,537	198,934	210,920	244,830	259,096	203,909	189,034
០៧. ទ. ក្រសួងមហាផ្ទៃ (ផ្នែកសន្តិសុខសាធារណៈ)	1,703,340	77.80%	1,325,138	218,011	99,366	197,233	11,079	103,013	105,005	122,992	103,520	128,670	107,099	129,149
២៦. ក្រសួងយុត្តិធម៌	165,049	60.52%	99,885	5,194	8,226	10,712	8,028	8,719	10,517	9,658	9,680	5,492	12,614	11,045
III. ចំណាយសេដ្ឋកិច្ច	6,747,860	83.77%	5,652,831	252,279	436,378	460,276	722,167	583,716	558,499	579,936	459,970	565,428	549,922	484,258
១១. ក្រសួងព័ត៌មាន	90,170	76.46%	68,943	2,980	4,892	10,088	6,023	10,429	7,616	6,769	5,345	5,101	4,772	4,932
១២. ក្រសួងសុខាភិបាល	1,636,498	86.56%	1,416,537	34,464	95,714	72,727	318,253	192,377	95,120	98,704	99,030	173,485	147,046	89,619
១៦. ក្រសួងអប់រំ យុវជន និងកីឡា	3,207,220	79.46%	2,548,593	116,131	225,558	225,976	242,760	242,521	272,779	292,186	215,203	241,109	225,784	248,587
១៨. ក្រសួងវប្បធម៌ និងវិចិត្រសិល្បៈ	185,151	80.27%	148,614	3,649	5,569	7,466	8,056	8,546	31,260	22,800	7,052	20,085	21,679	12,453
១៩. ក្រសួងបរិស្ថាន	95,716	68.19%	65,266	2,406	6,083	7,035	5,873	4,321	6,264	9,171	3,649	6,965	5,774	7,725
២១. ក្រសួងសង្គមកិច្ច អតីតយុទ្ធជន និងយុវនីតិសម្បទា	1,137,061	97.41%	1,107,661	78,673	84,693	108,954	114,401	97,648	100,813	103,445	108,984	104,307	104,955	100,787
២៣. ក្រសួងធម្មការ និងកិច្ចការសាសនា	73,427	78.41%	57,574	2,037	3,986	6,896	4,596	5,544	5,633	6,226	4,588	5,864	6,504	5,699
២៤. ក្រសួងកិច្ចការនារី	55,262	70.96%	39,215	1,060	3,124	4,621	4,915	3,331	3,616	5,270	3,015	3,107	3,781	3,375
៣២. ក្រសួងការងារ និងបណ្តុះបណ្តាលវិជ្ជាជីវៈ	267,355	74.97%	200,428	10,879	6,760	16,513	17,292	19,000	35,398	35,364	13,104	5,407	29,629	11,081
IV. ចំណាយសេដ្ឋកិច្ច	1,556,835	66.99%	1,042,920	30,518	65,222	111,100	58,569	83,148	104,090	109,936	143,866	126,833	112,739	96,900
០៥. ៣ រដ្ឋបាលខាងការងារអាកាសចរស៊ីវិល	60,164	57.40%	34,532	2,493	69	2,577	238	4,747	1,637	6,695	5,410	6,611	1,621	2,433
១៣. ក្រសួងរ៉ែ និងថាមពល	74,247	41.49%	30,806	1,255	2,130	2,617	2,872	3,483	3,318	3,647	2,685	2,995	2,857	2,947
១៥. ក្រសួងពាណិជ្ជកម្ម	126,476	68.17%	86,217	2,727	3,735	12,678	6,418	6,793	17,767	5,678	7,104	3,700	17,858	1,760
១៧. ក្រសួងកសិកម្មរុក្ខាប្រមាញ់ និងនេសាទ	283,076	82.69%	234,073	7,723	22,199	35,087	11,424	22,781	23,858	28,341	18,153	21,802	23,484	19,220
២០. ក្រសួងអភិវឌ្ឍន៍ជនបទ	196,723	39.22%	77,147	2,071	3,853	11,033	4,441	4,858	10,793	9,927	8,129	6,964	5,876	9,202
២២. ក្រសួងប្រៃសណីយ៍ និងទូរគមនាគមន៍	79,595	81.44%	64,825	1,797	2,342	5,058	3,485	2,931	4,584	7,782	20,651	5,625	3,161	7,409
២៥. ក្រសួងសាធារណការ និងដឹកជញ្ជូន	406,902	65.85%	267,961	4,769	20,263	22,867	9,373	19,310	23,438	20,845	56,700	26,795	34,631	28,971
២៧. ក្រសួងទេសចរណ៍	102,966	70.21%	72,291	2,746	2,749	6,287	10,388	7,993	4,980	10,572	8,968	4,302	5,303	8,003
២៩. ក្រសួងធនធានទឹក និងឧតុនិយម	164,042	81.18%	133,164	3,452	5,506	7,511	7,092	6,401	8,810	10,454	13,112	14,677	13,079	
៣៥. ក្រសួងឧស្សាហកម្ម និងសិប្បកម្ម	62,644	66.89%	41,904	1,485	2,376	5,384	2,838	3,851	4,905	5,996	2,954	4,969	3,270	3,875
V. ផ្សេងៗ (ចំណាយចំពោះមុខមេត្តាសម្រេច)	2,721,081	69.20%	1,883,086	65,347	553,266	310,703	85,265	23,132	316,171	73,125	78,619	48,624	160,365	168,470
៩៩. ចំណាយមិនបានគ្រោងទុក	2,721,081	69.20%	1,883,086	65,347	553,266	310,703	85,265	23,132	316,171	73,125	78,619	48,624	160,365	168,470

ចំណាំ



ស្តង់ដារស្ថិតិហិរញ្ញវត្ថុ (TOFE) ខែវិច្ឆិកា ឆ្នាំ២០២០ ត្រូវបានរៀបចំដោយផ្អែកលើទិន្នន័យបណ្តោះអាសន្នដែលទទួលបានតាមកាលបរិច្ឆេទដូចខាងក្រោម៖

១. ទិន្នន័យចំណូលរដ្ឋបាលថ្នាក់ជាតិ (ក្រសួង ស្ថាប័ន អង្គភាព និងមន្ទីរជំនាញក្រោមឱវាទ) គិតត្រឹមថ្ងៃទី២២ ខែធ្នូ ឆ្នាំ២០២០
២. ទិន្នន័យចំណាយរដ្ឋបាលថ្នាក់ជាតិ (ក្រសួង ស្ថាប័ន អង្គភាព និងមន្ទីរជំនាញក្រោមឱវាទ) គិតត្រឹមថ្ងៃទី២១ ខែធ្នូ ឆ្នាំ២០២០
៣. ទិន្នន័យកម្ចី ពហុភាគី ទ្វេភាគី និងអំណោយ គិតត្រឹមថ្ងៃទី២១ ខែធ្នូ ឆ្នាំ២០២០
៤. ទិន្នន័យគណនីរដ្ឋាភិបាល (Credit Bank) បានពីធនាគារជាតិ គិតត្រឹមថ្ងៃទី០៤ ខែធ្នូ ឆ្នាំ២០២០

ទិន្នន័យស្ថិតិហិរញ្ញវត្ថុ (TOFE) នឹងត្រូវបានធ្វើបច្ចុប្បន្នភាពនៅពេលចេញផ្សាយខែបន្ទាប់។

◆