

វិទ្យាសាស្ត្រសេដ្ឋកិច្ច-សង្គម

Socio-Economic Trends

ខែ កញ្ញា ឆ្នាំ ២០២០ / September 2020

មាតិកា

ទំព័រ

ខ្លឹមសារសង្ខេប/Executive summary

១

១. វិទ្យាសាស្ត្រសេដ្ឋកិច្ចកម្ពុជា/Cambodia economic trends

២

១.១. សន្ទស្សន៍ថ្លៃទំនិញប្រើប្រាស់/Consumer price index

៣

១.២. វិស័យពាណិជ្ជកម្ម/Trade

៣

១.៣. វិស័យវិនិយោគឯកជន/Private investment

៥

១.៤. វិស័យទេសចរណ៍/Tourism

៦

១.៥. វិស័យសំណង់/Construction

៦

២. វិទ្យាសាស្ត្រថ្លៃទំនិញសំខាន់ៗ/Commodity prices

៧

២.១. ថ្លៃប្រេងឆៅ (Crude oil price: Brent, WTI, Dubai)

៧

២.២. ថ្លៃអង្ករ (Rice price: 5%, 25%, 100% broken)

៨

២.៣. ថ្លៃកៅស៊ូ (Rubber price: TSR20, SGP/MYS)

៩

២.៤. សន្ទស្សន៍ថ្លៃទំនិញ

៩

៣. ឧបសម្ព័ន្ធ

១០

១. ក្នុងរយៈពេល ៩ ខែ ឆ្នាំ ២០២០, ទំហំទឹកប្រាក់នៃការនាំចេញទំនិញរបស់កម្ពុជានៅតែរក្សាកំណើនវិជ្ជមាន ។ ជាក់ស្តែង ការនាំចេញទំនិញរបស់កម្ពុជាសម្រេចបាន ១៣ ២៤២ លានដុល្លារ បានកើនឡើង ១៩% ធៀបនឹងរយៈពេល ដូចគ្នាឆ្នាំមុន ក្នុងនោះ ការនាំចេញ អង្ករ, មាស, កង់, និងផលិតផលកសិកម្មផ្សេងៗទៀត បានកើនឡើងគួរឱ្យកត់សម្គាល់ ។ ចំណែកឯ ការនាំចូលទំនិញសម្រេចបាន ១៣ ៤៣៦ លានដុល្លារ បានធ្លាក់ចុះ ៩,៩% ធៀបនឹងរយៈពេលដូចគ្នាឆ្នាំមុន ដែលបណ្តាលមកពីការធ្លាក់ខ្លាំងនៃការនាំចូលទំនិញចម្បងៗ ដូចជា សម្ភារសំណង់, ផលិតផលវាយនភណ្ឌ (ពិសេស ក្រណាត់) និងគ្រឿងយន្ត ជាដើម ។

២. ក្នុងរយៈពេល ៩ ខែ ឆ្នាំ ២០២០ កម្ពុជាទទួលបានភ្ញៀវទេសចរអន្តរជាតិសរុប ១ ២៤៧ ពាន់នាក់ បានធ្លាក់ចុះ ៧៤,១% ធៀបនឹងរយៈពេលដូចគ្នាឆ្នាំមុន ដោយសារភ្ញៀវទេសចរចិនដែលធ្លាប់តែជាភ្ញៀវទេសចរឈរលើ លំដាប់លេខ ១ មកកាន់ប្រទេសកម្ពុជា បានធ្លាក់ចុះប្រមាណជា ៩៣,៥% ឬ ចូលរួមចំណែកដល់ការធ្លាក់ចុះ (contribution to decline) ២៦,១% ។

៣. ក្នុងរយៈពេល ៩ ខែ ឆ្នាំ ២០២០, ចំនួនគម្រោងសាងសង់ស្នើសុំមាន ៣ ៣៧៩ បានកើនឡើង ៤០១ គម្រោង, ប៉ុន្តែបើគិតជាតម្លៃមាន ៥ ៨៦៨ លានដុល្លារ បានធ្លាក់ចុះ ៩,៣% ធៀបនឹងរយៈពេលដូចគ្នាឆ្នាំមុន ។ សំណើសាងសង់ ដែលបានកើនឡើងច្រើនជាងគេ គឺស្ថិតក្នុងប្រភេទសំណង់លំនៅដ្ឋាន មានចំនួន ៣ ១៥៣ គម្រោង (កើន ៣៥៨ គម្រោង) ស្មើនឹង ៩៣,៣ % នៃសំណើសាងសង់សរុប ។

៤. ក្នុងរយៈពេល ៩ ខែ ឆ្នាំ ២០២០, គម្រោងវិនិយោគឯកជនសរុប¹ មានចំនួន១២១ គម្រោង, មានលទ្ធភាពបង្កើត ការងារថ្មី បានប្រមាណជា ៩៦ ៤១៣ នាក់ ។ បើធៀបនឹងរយៈពេលដូចគ្នាឆ្នាំមុន, គម្រោងវិនិយោគឯកជន បានថយចុះ ២៦ គម្រោង និង លទ្ធភាពបង្កើតការងារថ្មី បានថយចុះ ៤៧,៥% ប៉ុន្តែ មានប្រភេទគម្រោងមួយចំនួនប្រើប្រាស់ទុនច្រើនក្នុង ការវិនិយោគ ដែលនាំឱ្យចំនួនទឹកប្រាក់ មានការកើនឡើង ២,៤% (៥ ៩០៦ លានដុល្លារ) គិតត្រឹមខែ កញ្ញា ឆ្នាំ ២០២០ ។ គម្រោងវិនិយោគក្នុងវិស័យឧស្សាហកម្ម មានចំនួន ១០៤ គម្រោង នៃចំនួនសរុប ក្នុងនោះ ១២ គម្រោង វិនិយោគ លើផលិតកម្មកាបូប, ៣៤ គម្រោង លើការកាត់ដេរសម្លៀកបំពាក់, ៦ គម្រោង លើវិស័យទេសចរណ៍ និង ៤ គម្រោង លើ វិស័យសេវាកម្ម ។

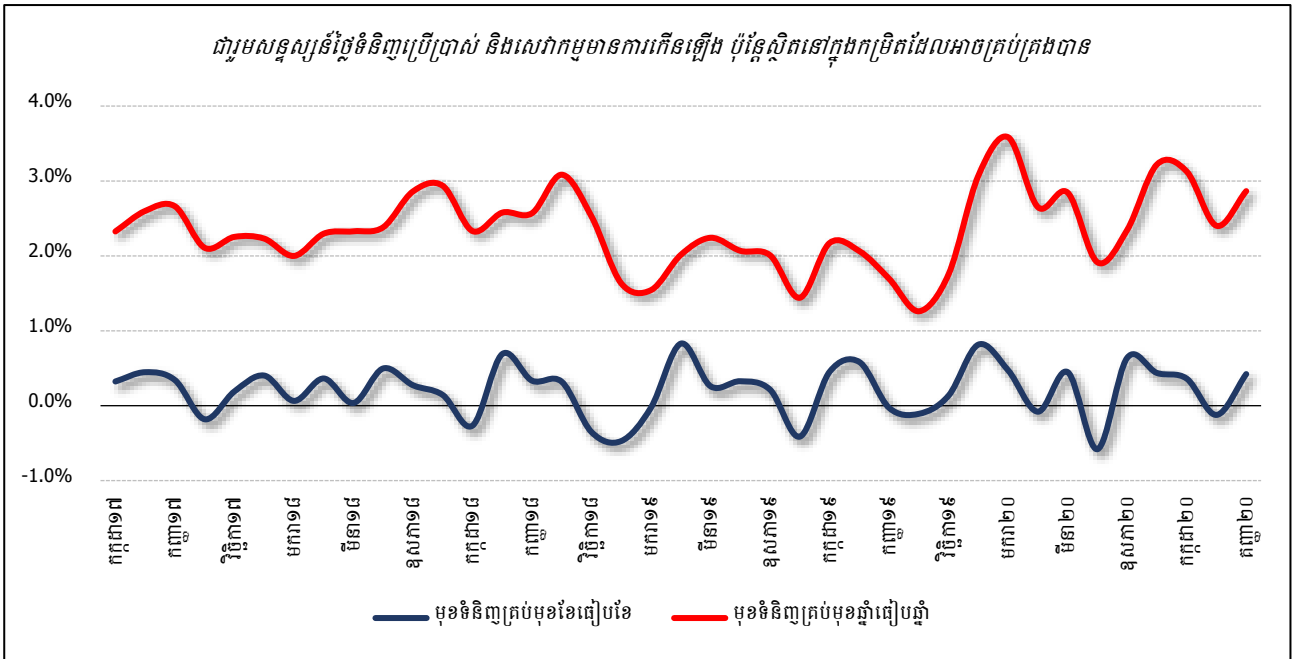
៥. ក្នុងរយៈពេល ៩ ខែ ឆ្នាំ ២០២០ នេះ សន្ទស្សន៍ថ្លៃទំនិញប្រើប្រាស់និងសេវាកម្ម មានកំណើនជាមធ្យម ខ្ពស់ជាងឆ្នាំមុន ពោលគឺ បានកើនឡើងក្នុងអត្រា ២,៨% ដែលកាលពី ៩ ខែ ឆ្នាំមុន មានអត្រា ១,៩% ។ កំណើនខ្ពស់នេះ ដោយសារការហាក់ឡើងនៃសន្ទស្សន៍ថ្លៃក្រុមអាហារនិងភេសជ្ជៈមិនមានជាតិស្រវឹង កើនក្នុងអត្រា ៤,៤% ដែលរយៈពេល ដូចគ្នាឆ្នាំមុន កើនអត្រា ២% ។

៦. ថ្លៃទំនិញចាំបាច់មួយចំនួន(១)នៅលើទីផ្សារកម្ពុជា, ប្រេងសាំងធម្មតាថ្លៃជាមធ្យម ៣ ០០០ រៀល/លីត្រ ធៀប នឹងខែមុន ពុំមានការប្រែប្រួលទេ ក្នុងខណៈដែលប្រេងម៉ាស៊ូតថ្លៃជាមធ្យម ២ ៦៧៥ រៀល/លីត្រ បានធ្លាក់ចុះ ៣,៦% ធៀបនឹងខែមុន, ថ្លៃអង្ករផ្កាម្លិះនិងអង្ករនាងមិញ បានថយចុះតិចតួច បើធៀបនឹងខែមុន ប៉ុន្តែ ថ្លៃម្រេចនិងកៅស៊ូគ្រួសារ (ជ័រស្លុត) បានកើនក្នុងអត្រា ៤,៨% ធៀបនឹងខែមុន (២) នៅលើទីផ្សារអន្តរជាតិ, ប្រេងឆៅ (Brent) ថ្លៃជាមធ្យម ៤១,០៩ដុល្លារ/បារ៉ែល បានធ្លាក់ចុះ ៧,២% ធៀបនឹងខែមុន និងប្រេងឆៅ (WTI) ថ្លៃជាមធ្យម ៣៩,៦០ដុល្លារ/បារ៉ែល បានធ្លាក់ចុះ ៦,៥% ធៀបនឹងខែមុន ។

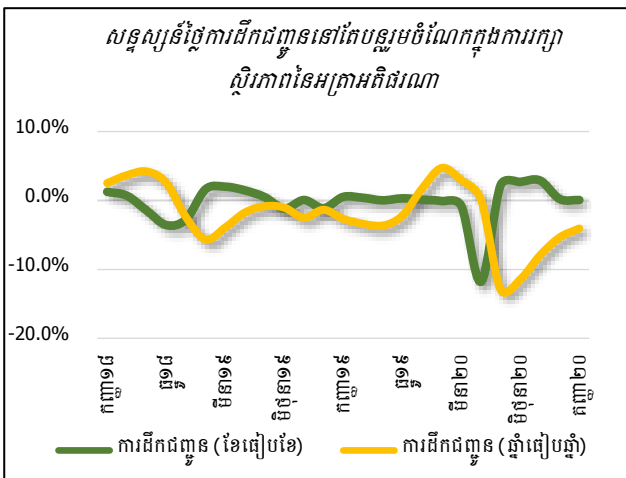
¹ គម្រោងវិនិយោគឯកជនក្រៅតំបន់សេដ្ឋកិច្ចពិសេស ដែលទទួលបានការអនុញ្ញាតដោយក្រុមប្រឹក្សាអភិវឌ្ឍន៍កម្ពុជា។

១. ទិដ្ឋភាពសេដ្ឋកិច្ចកម្ពុជា / Cambodia economic trends

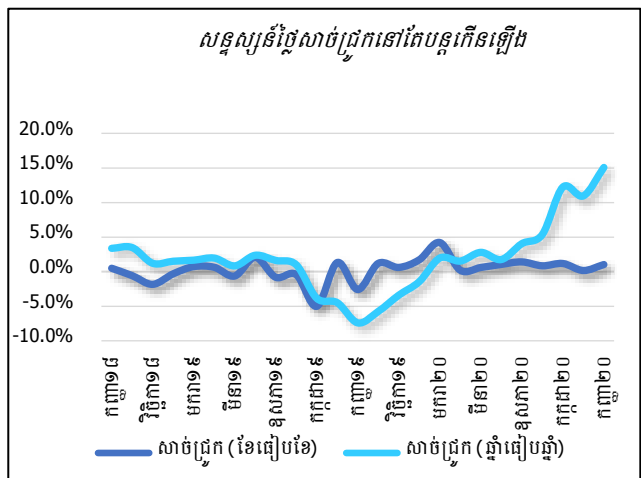
១.១. ស្ថានភាពសន្ទស្សន៍ថ្លៃទំនិញប្រើប្រាស់ / Consumer price index



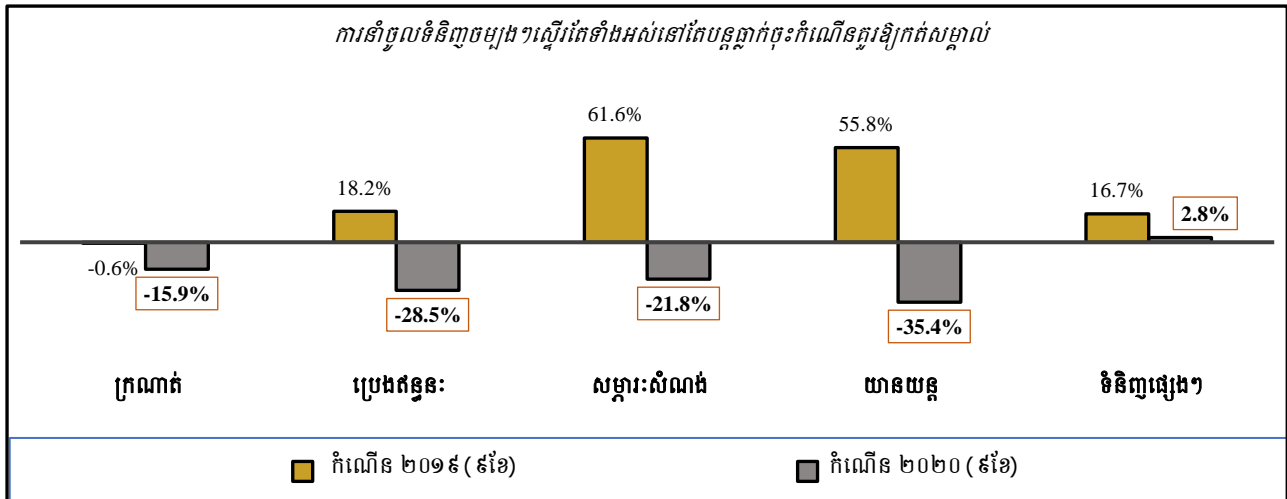
ប្រភព៖ វិទ្យាស្ថានជាតិស្ថិតិ



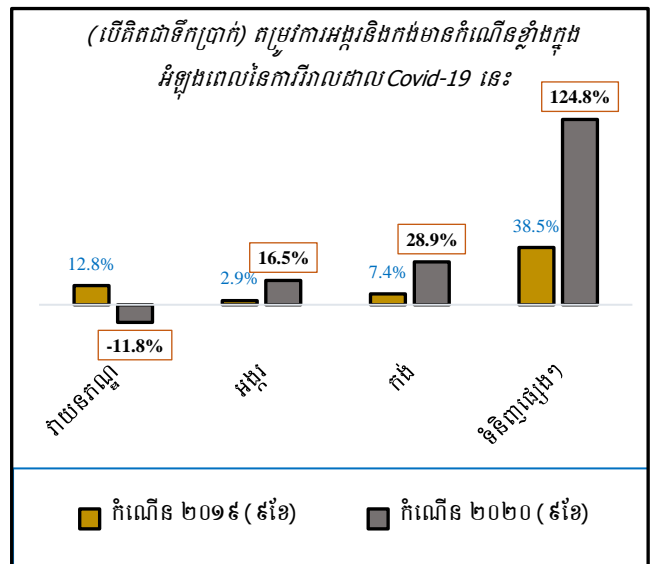
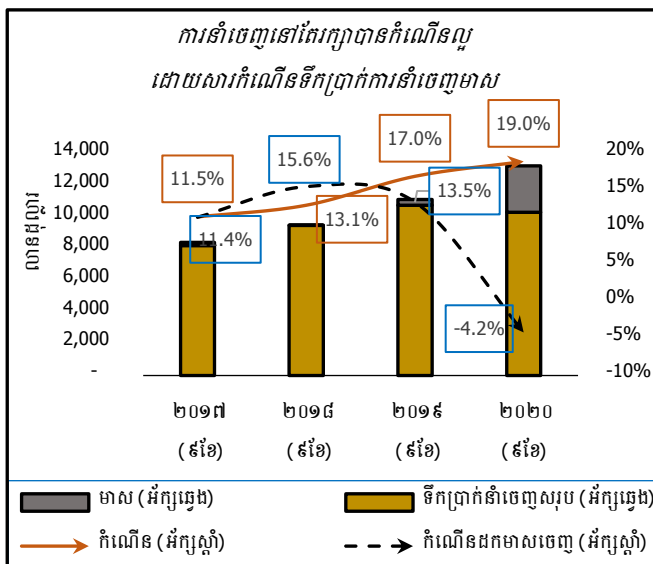
ប្រភព៖ វិទ្យាស្ថានជាតិស្ថិតិ



១.២. វិស័យពាណិជ្ជកម្ម / Trade

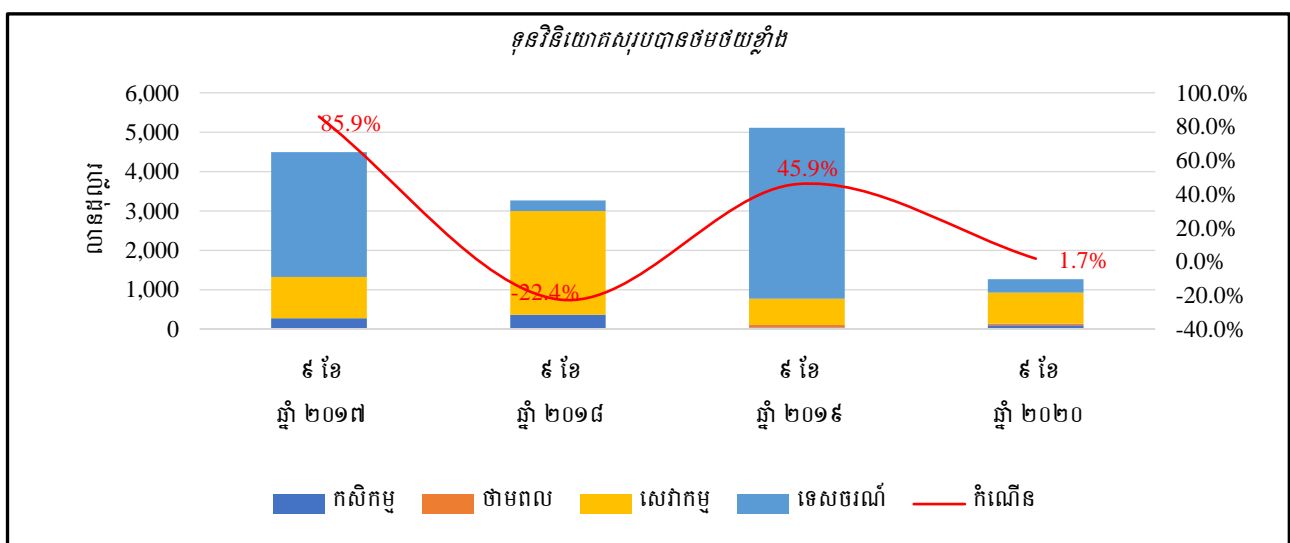


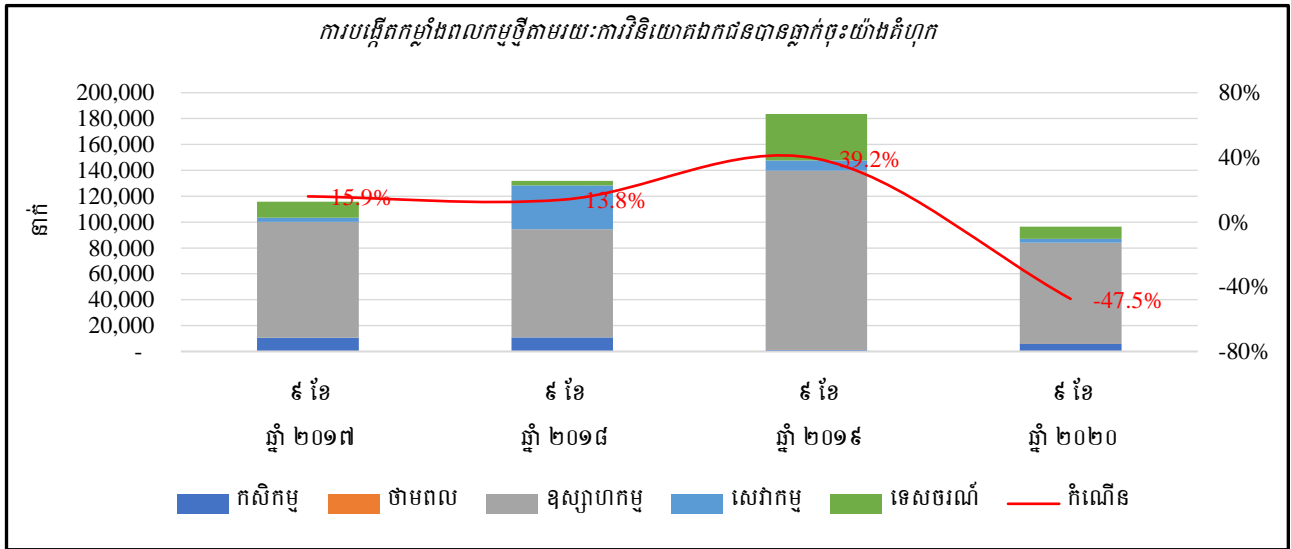
ប្រភព៖ ស្ថិតិទំហំពាណិជ្ជកម្មអន្តរជាតិ, អគ្គនាយកដ្ឋានគយនិងរដ្ឋាករកម្ពុជា



ប្រភព៖ ស្ថិតិទំហំពាណិជ្ជកម្មអន្តរជាតិ, អគ្គនាយកដ្ឋានគយនិងរដ្ឋាករកម្ពុជា

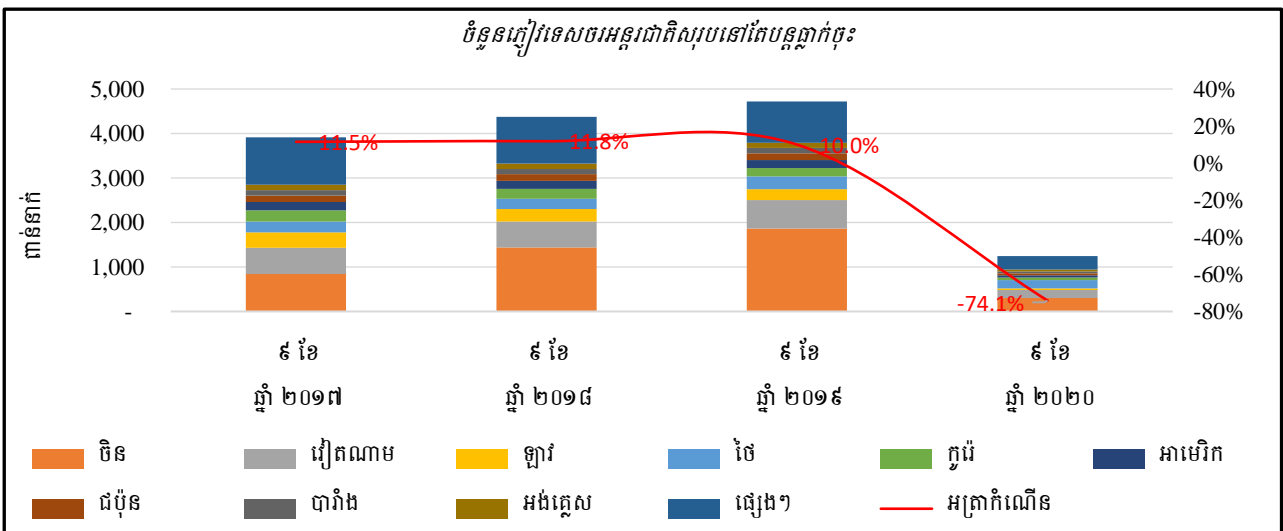
១.៣. ស្ថានភាពវិនិយោគ / Investment





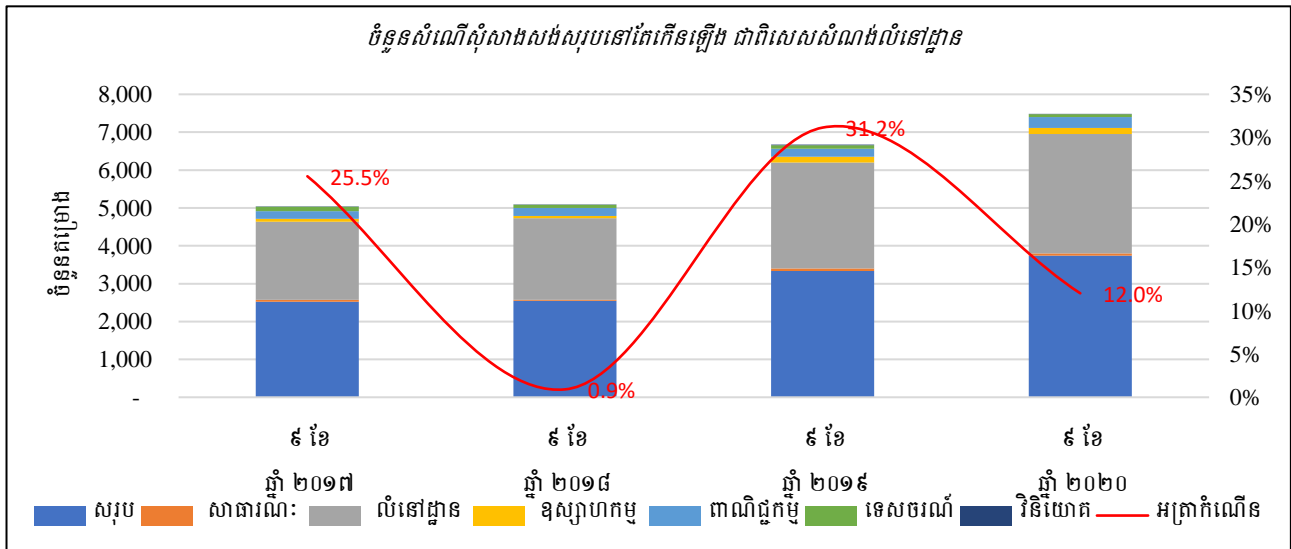
ប្រភព៖ ក្រុមប្រឹក្សាអភិវឌ្ឍន៍កម្ពុជា

១.៤. ស្ថានភាពទេសចរណ៍ / Tourism

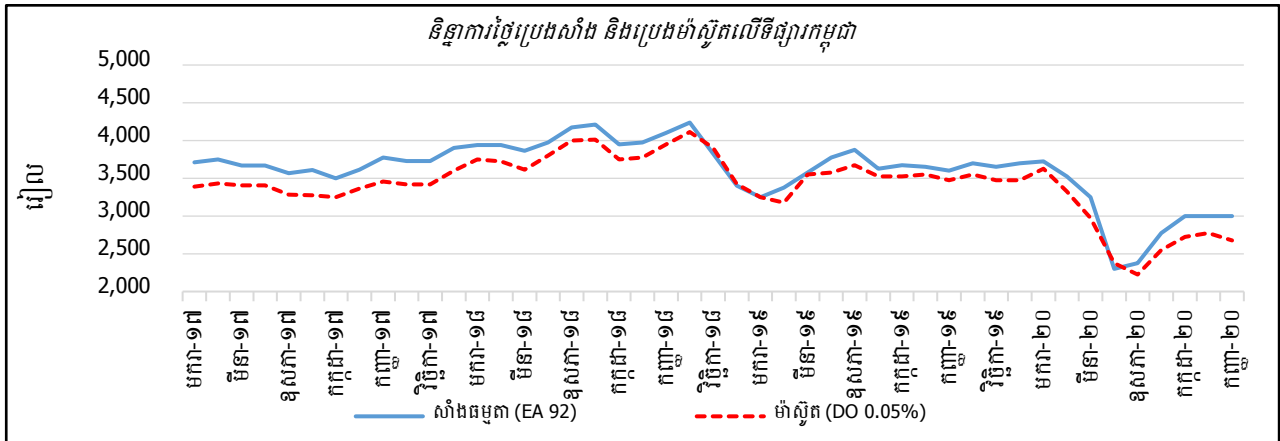


ប្រភព៖ ក្រសួងទេសចរណ៍

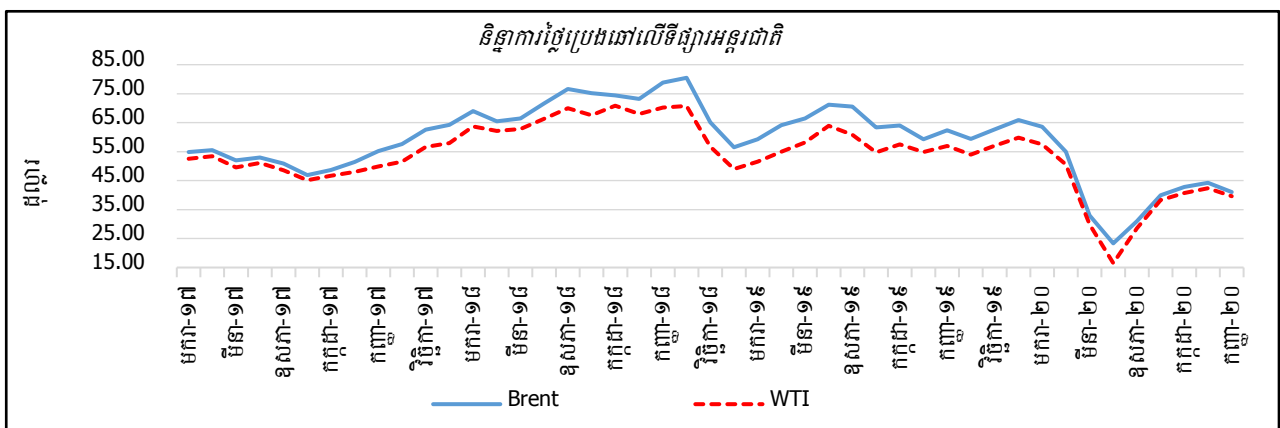
១.៥. ស្ថានភាពសំណង់ / Construction



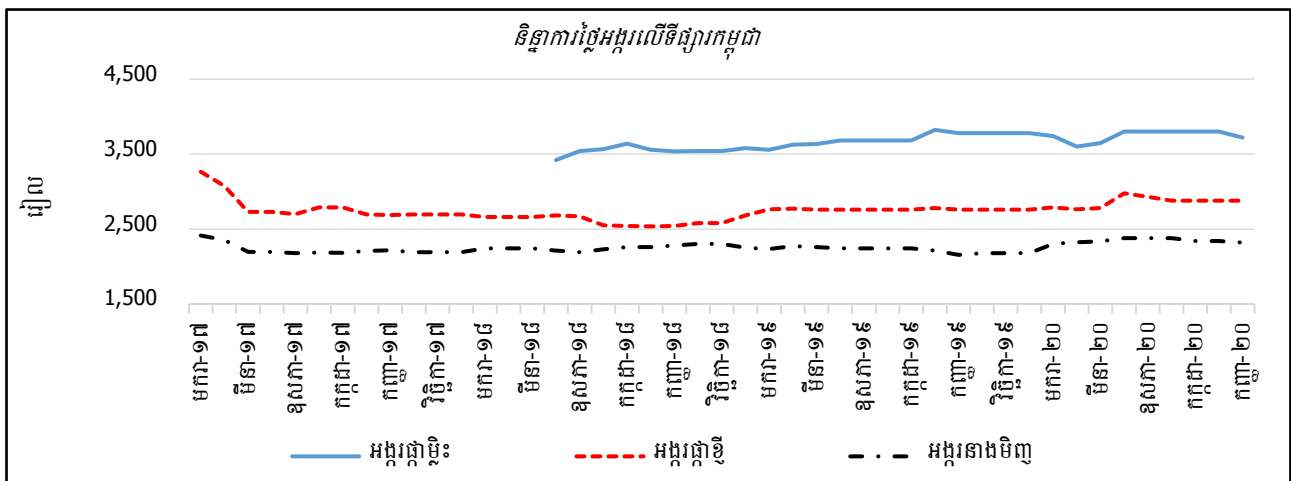
២. និស្ថានភាពថ្លៃទំនិញសំខាន់ៗ / Commodity prices



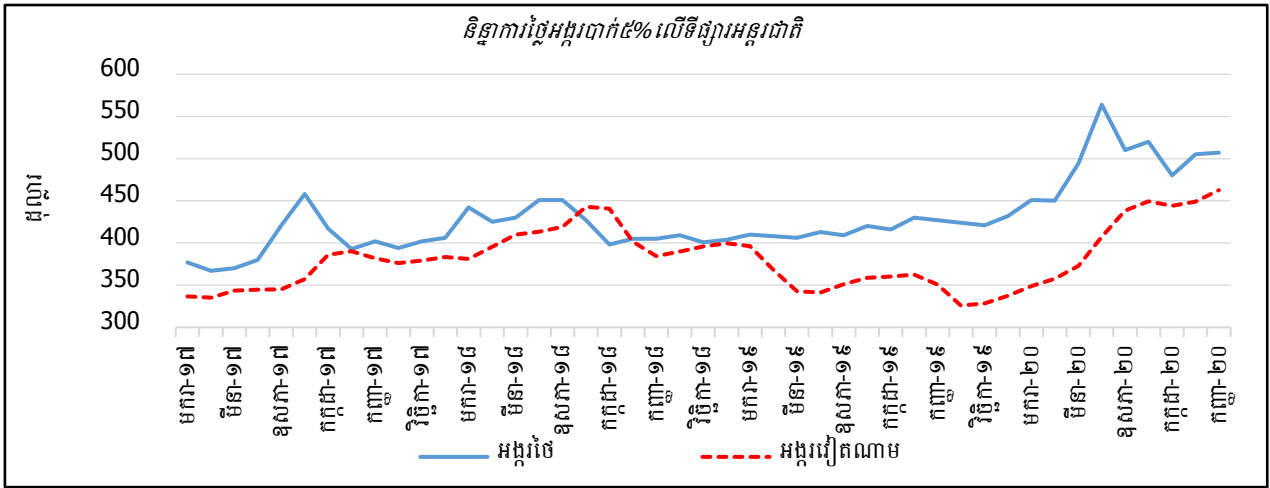
ប្រភព៖ ក្រសួងពាណិជ្ជកម្ម



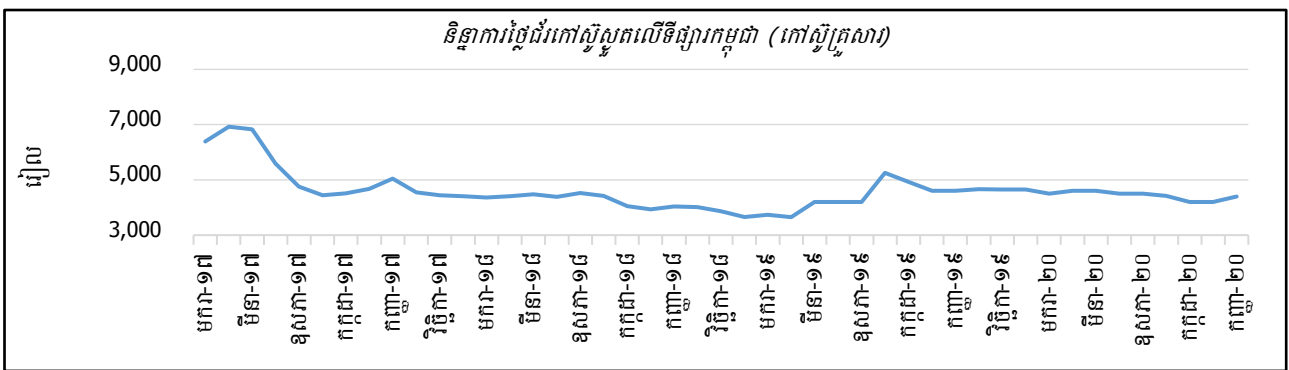
ប្រភព៖ ធនាគារពិភពលោក (Pink Sheet)



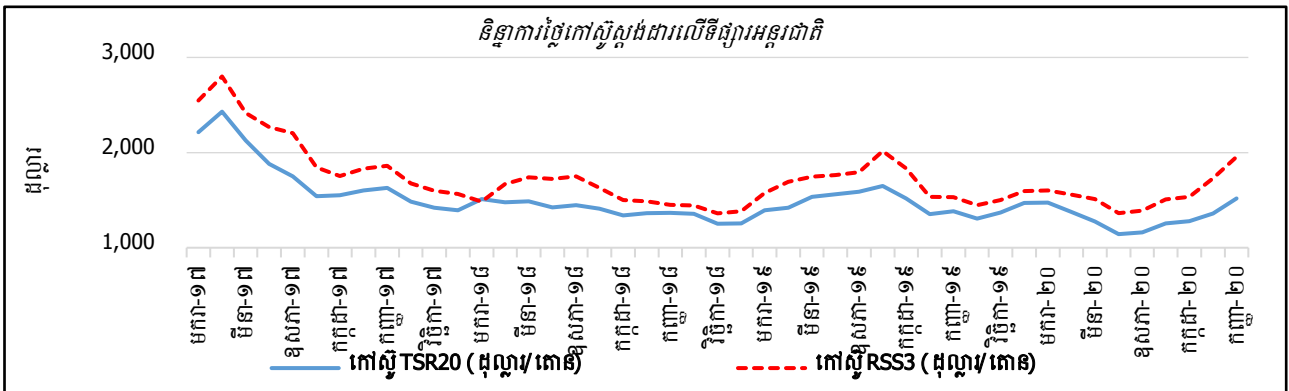
ប្រភព៖ ក្រសួងពាណិជ្ជកម្ម



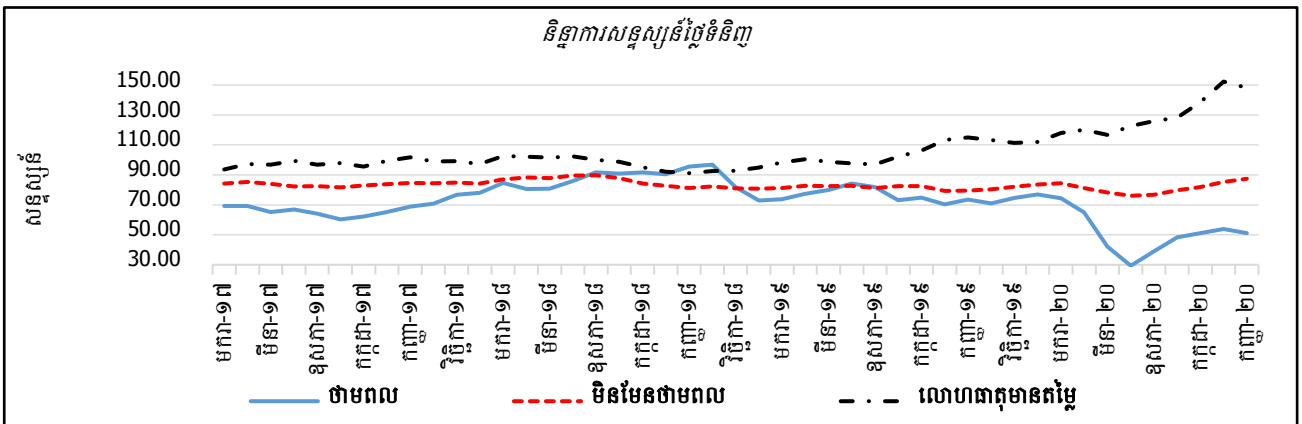
ប្រភព៖ ធនាគារពិភពលោក (Pink Sheet)



ប្រភព៖ ក្រសួងកសិកម្ម រុក្ខាប្រមាញ់ និងនេសាទ



ប្រភព៖ World Bank (Pink Sheet)



ប្រភព៖ ធនាគារពិភពលោក (Pink Sheet)

៣. ឧបសម្ព័ន្ធ

១. ទិដ្ឋភាពសេដ្ឋកិច្ចកម្ពុជា / Cambodia economic trends

១.១. ស្ថានភាពសន្ទស្សន៍តម្លៃទំនិញប្រើប្រាស់ / Consumer price index

តារាង ១.១ក÷ ការប្រែប្រួលសន្ទស្សន៍តម្លៃទំនិញប្រើប្រាស់ (គិតជា%)								
បរិយាយ	២០២០				២០២១			
	ធៀបនឹងខែមុន (MoM)				ធៀបនឹងឆ្នាំមុន (YoY)			
	មិថុនា	កក្កដា	សីហា	កញ្ញា	មិថុនា	កក្កដា	សីហា	កញ្ញា
មុខទំនិញគ្រប់មុខ	0.4	0.4	-0.1	0.4	3.2	3.1	2.4	2.9
១- អាហារនិងភេសជ្ជៈមិនមានជាតិស្រវឹង	0.3	0.0	-0.2	0.8	5.7	5.0	3.7	4.6
២- ភេសជ្ជៈមានជាតិស្រវឹងនិងថ្នាំជក់	0.1	0.0	0.1	0.1	2.0	1.9	1.4	1.4
៣- សម្លៀកបំពាក់និងស្បែកជើង	0.3	0.3	0.3	0.4	3.4	2.7	2.9	3.1
៤- ផ្ទះសំបែង ទឹក អគ្គិសនី ឧស្ម័ននិងឥន្ធនៈដទៃទៀត	0.0	0.6	0.1	0.2	0.8	1.2	1.1	1.2
៥- គ្រឿងសង្ហារឹម សម្ភារប្រើប្រាស់និងការថែទាំ	0.1	-0.7	-0.1	0.2	1.6	0.6	0.1	0.3
៦- សុខាភិបាល	0.0	-0.1	-0.1	0.2	0.1	0.1	0.1	0.3
៧- ការដឹកជញ្ជូន	2.7	2.9	0.2	0.1	-8.0	-5.4	-4.1	-4.5
៨- ឥមនាគមន៍	0.1	0.3	-0.3	-0.3	-0.1	0.1	-0.6	-1.1
៩- ការកំសាន្តនិងវប្បធម៌	0.0	-0.1	0.7	0.5	0.5	0.1	0.5	0.8
១០- ការសិក្សា	-0.1	0.3	0.0	0.0	3.4	3.8	3.8	3.0
១១- ភោជនីយដ្ឋាន	0.4	1.0	-0.8	-0.6	4.0	4.8	3.2	3.0
១២- ទំនិញនិងសេវាកម្មផ្សេងៗ	0.7	0.4	0.4	0.1	4.5	4.2	4.4	4.3
ប្រភព÷ វិទ្យាស្ថានជាតិស្ថិតិ (NIS)								
សម្គាល់÷ ក្នុងតារាង (,) លើកតម្កល់ និង (.) លើករៀស								

តារាង ១.១ខ÷ ការប្រែប្រួលសន្ទស្សន៍តម្លៃម្ហូបអាហារមួយចំនួន (គិតជា%)								
បរិយាយ	២០២០				២០២១			
	ធៀបនឹងខែមុន (MoM)				ធៀបនឹងឆ្នាំមុន (YoY)			
	មិថុនា	កក្កដា	សីហា	កញ្ញា	មិថុនា	កក្កដា	សីហា	កញ្ញា
អង្ករ	0.3	0.2	-0.2	0.5	4.0	3.5	2.1	2.4
សាច់គោ	0.1	0.4	0.3	0.1	4.4	4.3	3.7	3.7
សាច់មាន់	0.3	-0.1	-0.2	0.0	3.7	2.7	1.3	1.1
សាច់ទា	-0.2	3.2	-0.4	0.2	3.5	4.6	3.7	3.8
សាច់ជ្រូក	0.8	1.2	0.2	1.0	5.4	12.2	11.0	15.1
ត្រីទឹកសាប និងត្រីទឹកសមុទ្រ	0.3	0.3	0.1	0.8	10.6	7.6	6.2	6.5
ក្នុងនោះត្រីស្រស់	0.4	0.2	0.3	0.7	11.4	7.9	6.8	6.9
ផ្លែឈើ	-0.2	-1.0	-0.7	1.9	5.2	3.0	1.3	3.0
ផ្លែឈើស្រស់	-0.3	-1.2	-0.8	2.3	5.9	3.2	1.3	3.5
បន្លែ	1.3	-1.1	-1.0	0.7	5.2	2.6	0.7	1.2
បន្លែជាស្លឹក	1.0	-2.0	-0.9	0.8	3.5	0.8	-1.3	-1.1
បន្លែជាផ្លែ	1.2	-0.6	-1.0	0.5	6.4	3.1	1.7	2.2
ប្រភព÷ វិទ្យាស្ថានជាតិស្ថិតិ (NIS)								
សម្គាល់÷ ក្នុងតារាង (,) លើកតម្កល់ និង (.) លើករៀស								

១.២. វិស័យពាណិជ្ជកម្ម / Trade

តារាង ១.២÷ ការនាំចូលនិងការនាំចេញតាមមុខទំនិញសំខាន់ៗត្រឹមខែ កញ្ញា ឆ្នាំ ២០២០ (លានដុល្លារ)									
សូចនាករ	២០១៦ ១២ ខែ	២០១៧ ១២ ខែ	២០១៨ ១២ ខែ	២០១៩ ១២ ខែ	២០២០			Δ%	
					កក្កដា	សីហា	កញ្ញា	ខែមុន	៩ ខែឆ្នាំមុន
តម្លៃនាំចូលសរុប (I)	7,021	8,146	9,603	11,634	1,379	1,359	1,583	16.5%	-9.9%
វាយនភណ្ឌ	2,128	2,230	2,578	2,665	310	310	357	15.4%	-15.9%
បរិក្ខារសំណង់	397	517	955	955	115	108	127	17.6%	-21.8%
គ្រឿងយន្ត	508	503	1,004	1,004	72	90	80	-11.1%	-35.4%
ប្រេងឥន្ធនៈ	305	678	898	1,087	82	82	99	20.6%	-28.5%
ផ្សេងៗ	3,681	7,057	4,218	5,921	797	770	918	19.5%	2.8%
តម្លៃនាំចេញសរុប (II)	9,925	11,222	12,629	14,749	2,183	1,814	1,528	-15.8%	19.0%
វាយនភណ្ឌ និងស្បែកជើង	4428	8,330	9,591	10,840	1,064	828	748	-15.8%	-11.8%
អង្ករ	300	335	419	420	20	14	28	101.2%	16.5%
កៅស៊ូ	161	251	218	219	23	29	29	1.0%	4.6%
ផ្សេងៗ	1,650	2,196	2,243	3,076	1,045	933	705	-24.4%	124.8%
តុល្យភាពពាណិជ្ជកម្ម (II - I)	-2,315	-3,004	-4,636	-5,423	803	455	455	-	-
ប្រភពទិន្នន័យ៖ អគ្គនាយកដ្ឋានគយ និងរដ្ឋាករកម្ពុជា សម្គាល់៖ ក្នុងតារាង (,) ស្មើការតំបន់ និង (.) ស្មើក្បៀស									

១.៣. ស្ថានភាពវិនិយោគ / Investment

តារាង ១.៣÷ ស្ថានភាពវិនិយោគត្រឹមខែ កញ្ញា ឆ្នាំ ២០២០											
សូចនាករ	ឯកតា	២០១៦ ១២ ខែ	២០១៧ ១២ ខែ	២០១៨ ១២ ខែ	២០១៩ ១២ ខែ	២០២០				Δ%	
						មិថុនា	កក្កដា	សីហា	កញ្ញា	ខែមុន	៩ ខែឆ្នាំមុន
ចំនួនគម្រោង	គម្រោង	121	117	148	197	8	5	8	8	0*	-26*
ចំនួនទុនវិនិយោគ	លាន(\$)	3,249	5,217	5,804	8,160	158	49	109	3,537	3133.4%	-57.1%
ចំនួនការងារបង្កើត	ពាន់នាក់	127	137	178	240	7	4	4	12	201.9%	-51.5%
ប្រភព៖ ក្រុមប្រឹក្សាអភិវឌ្ឍន៍កម្ពុជា សម្គាល់៖ ១)* គិតជាចំនួនគម្រោង ២) ក្នុងតារាង (,) ស្មើការតំបន់ និង (.) ស្មើក្បៀស											

១.៤. ស្ថានភាពទេសចរណ៍ / Tourism

តារាង ១.៤÷ ចំនួនភ្ញៀវអន្តរជាតិត្រឹមខែ កញ្ញា ឆ្នាំ ២០២០ (ពាន់នាក់)									
សូចនាករសំខាន់ៗ	២០១៦ ១២ ខែ	២០១៧ ១២ ខែ	២០១៨ ១២ ខែ	២០១៩ ១២ ខែ	២០២០			Δ%	
					កក្កដា	សីហា	កញ្ញា	ខែមុន	៩ ខែឆ្នាំមុន
សរុប	5,012	5,602	6,201	6,611	20.7	23.0	21.1	-8.2%	-74.1%
តាមអាកាស	2,704	3,313	4,097	4,404	10.9	10.2	10.2	15.5%	-78.8%
ច្រកអន្តរជាតិភ្នំពេញ	1,164	1,410	1,924	2,072	8.3	10.2	14.0	10.1%	-73.8%
ច្រកសៀមរាប	1,507	1,821	1,940	1,665	0.003	0.002	0.002	0.0%	-81.1%
ច្រកកងកេង	33	82	234	667	1.9	2.1	3.0	40.9%	-87.7%
តាមផ្លូវគោកនិងទឹក	2,307	2,289	2,104	2,207	10.5	10.9	7.1	-34.5%	-62.8%
ផ្លូវគោក	2,154	2,144	1,960	2,050	4.0	10.5	7.1	-34.5%	-63.8%
ផ្លូវទឹក	153	145	144	157	0	0	0	-	-49.8%
ប្រភព៖ ក្រសួងទេសចរណ៍ សម្គាល់៖ ក្នុងតារាង (,) ស្មើការតំបន់ និង (.) ស្មើក្បៀស									

១.៥. ស្ថានភាពសំណង់ / Construction

តារាង ១.៥÷ ស្ថានភាពសំណង់ត្រីមាស កញ្ញា ឆ្នាំ ២០២០											
សូចនាករ	ឯកតា	២០១៦១ ២ ខែ	២០១៧ ១២ ខែ	២០១៨ ១២ ខែ	២០១៩ ១២ ខែ	២០២០				Δ %	
						មិថុនា	កក្កដា	សីហា	កញ្ញា	ខែមុន	៩ ខែឆ្នាំមុន
សរុបចំនួនគម្រោង	ចំនួន	2,636	3,418	3,294	4,793	415	402	426	389	-37*	401*
សរុបជាផ្ទៃក្រឡា	ពាន់ម២	12,158	11,382	12,569	23,197	782	1,592	1,157	1,559	-34.8%	-0.2%
សរុបជាទឹកប្រាក់	លាន(\$)	5,580	6,799	5,755	11,414	360	725	513	787	-53.4%	-9.3%

ប្រភព÷ ក្រសួងរៀបចំដែនដី នគរូបនីយកម្ម និងសំណង់
សម្គាល់÷ ១)* គិតជាចំនួនគម្រោង ២) ក្នុងតារាង (,) ស្មើតាមខ្ទង់ និង (.) ស្មើរៀងរយ

២. ទិដ្ឋភាពថ្លៃទំនិញសំខាន់ៗ / Commodity prices

សូចនាករសំខាន់ៗ		ឯកតា	តារាងស្ថានភាពថ្លៃទំនិញសំខាន់ៗ (ថ្លៃមធ្យមប្រចាំខែ)							
			២០១៩			២០២០			Δ ផលធៀបជាភាគរយ	
			កក្កដា	សីហា	កញ្ញា	កក្កដា	សីហា	កញ្ញា	ខែមុន	ឆ្នាំមុន
ក្នុងស្រុក	សាំងស្វីតែរ (EA 95)	រៀល/ លីត្រ	4,050	4,000	3,950	3,500	3,500	3,500	0.00%	-11.39%
	សាំងធម្មតា (EA 92)	រៀល/ លីត្រ	3,675	3,650	3,600	3,000	3,000	3,000	0.00%	-16.67%
	ម៉ាស៊ូត (DO 0.05%)	រៀល/ លីត្រ	3,525	3,550	3,475	2,725	2,775	2,675	-3.60%	-23.02%
	ប្លាស	រៀល/១៥គ.ក្រ	65,176	62,954	65,000	66,440	68,000	68,000	0.00%	4.62%
	អង្ករផ្កាម្លិះ (លេខ១)	រៀល/ គ.ក្រ	3,680	3,823	3,780	3,800	3,800	3,720	-2.11%	-1.59%
	អង្ករផ្កាខ្ចី (លេខ២)	រៀល/ គ.ក្រ	2,760	2,780	2,760	2,880	2,880	2,880	0.00%	4.35%
	អង្ករនាងមិញ (លេខ៣)	រៀល/ គ.ក្រ	2,240	2,210	2,155	2,340	2,340	2,320	-0.85%	7.66%
	ម្រេច	រៀល/ គ.ក្រ	28,600	26,150	24,400	36,600	36,600	38,350	4.78%	57.17%
	កៅស៊ូគ្រួសារ (ជ័រស្លូត)	រៀល/ គ.ក្រ	4,925	4,600	4,600	4,200	4,200	4,400	4.76%	-4.35%
អន្តរជាតិ	Average Oil Price	ដុល្លារ/ បារ៉ែល	\$61.48	\$57.67	\$60.04	\$42.07	\$43.44	\$40.60	-6.54%	-32.38%
	Brent	ដុល្លារ/ បារ៉ែល	\$64.00	\$59.25	\$62.33	\$42.81	\$44.26	\$41.09	-7.16%	-34.08%
	Dubai	ដុល្លារ/ បារ៉ែល	\$62.91	\$58.92	\$60.84	\$42.64	\$43.71	\$41.10	-5.97%	-32.45%
	WTI	ដុល្លារ/ បារ៉ែល	\$57.52	\$54.84	\$56.95	\$40.75	\$42.36	\$39.60	-6.52%	-30.47%
	សាំងធម្មតា (US)	ដុល្លារ/ លីត្រ	\$0.75	\$0.72	\$0.70	\$0.60	\$0.60	\$0.60	0.49%	-14.77%
	អង្ករថៃ (5%)	ដុល្លារ/ តោន	\$416	\$430	\$427	\$480	\$505	\$507	0.40%	18.74%
	អង្ករវៀតណាម (5%)	ដុល្លារ/ តោន	\$360	\$362	\$351	\$444	\$449	\$463	3.06%	31.87%
	អង្ករថៃ (25%)	ដុល្លារ/ តោន	\$409	\$421	\$421	\$467	\$486	\$488	0.41%	15.91%
	អង្ករថៃ A.1 (100%)	ដុល្លារ/ តោន	\$392	\$408	\$402	\$460	\$481	\$483	0.45%	20.24%
	កៅស៊ូ (TSR20)	ដុល្លារ/ តោន	\$1,516	\$1,353	\$1,384	\$1,278	\$1,358	\$1,518	11.78%	9.69%
	កៅស៊ូ (RSS3)	ដុល្លារ/ តោន	\$1,835	\$1,534	\$1,530	\$1,536	\$1,728	\$1,956	13.21%	27.86%

ប្រភព÷ ចំណាំ÷ ក្រសួងពាណិជ្ជកម្ម, ក្រសួងកសិកម្ម រុក្ខាប្រមាញ់ និងនេសាទ, World Bank, Association of Natural Rubber Producing Countries, Global Rubber Market (Asia Market), សហព័ន្ធស្រូវអង្ករកម្ពុជា, Mekong Oryza, General Directorate of Rubber, etc.

២.១. សន្ទស្សន៍ថ្លៃទំនិញ

សន្ទស្សន៍ថ្លៃ	២០១៩			២០២០			△ផលធៀបជាភាគរយ	
	កក្កដា	សីហា	កញ្ញា	កក្កដា	សីហា	កញ្ញា	ខែមុន	ឆ្នាំមុន
ថាមពល	74.86	70.38	73.61	51.18	53.77	51.00	-5.15%	-30.72%
មិនមែនថាមពល	82.53	79.31	79.57	81.94	85.40	87.46	2.41%	9.92%
លោហធាតុមានតម្លៃ	106.30	113.23	114.93	138.44	152.33	148.11	-2.77%	28.87%

កំណត់សម្គាល់

កៅស៊ូ÷

- កៅស៊ូ TSR20: ឬហៅថាកៅស៊ូស្តង់ដារលេខ២០ រួមមានកៅស៊ូ SIR20, SMR20 និង STR20 គឺសំដៅលើកៅស៊ូធម្មជាតិដែលមានសារធាតុផ្សេងៗទៀត២០%។ កៅស៊ូធម្មជាតិមានច្រើនប្រភេទ ក្នុងនោះកៅស៊ូដែលមានតម្រូវការប្រើប្រាស់ច្រើនជាងគេគឺកៅស៊ូស្តង់ដារ (កៅស៊ូដុំ) និងកៅស៊ូបន្ទុះ។ កៅស៊ូ TSR20 ជាប្រភេទកៅស៊ូដែលបានកែច្នៃក្នុងកម្រិតខ្ពស់ ប្រើប្រាស់សម្រាប់ ផលិតកម្មកង់ឡាន បំពង់ទឹកជ័រ កម្រាលជ័រ ស្បែកជើងនិងអាវភ្លៀងជាដើម។ កៅស៊ូប្រភេទនេះមានកម្រិតស្ថិតទាប ហើយងាយលាយបញ្ចូល ជាមួយសារធាតុដទៃ ដែលធ្វើឱ្យផលិតផលផលិតចេញពីកៅស៊ូនេះមានភាពរឹងមាំ ធន់និងមិនងាយសឹករិចរិល។ ប្រទេសសំខាន់ៗដែលផលិត កៅស៊ូប្រភេទនេះគឺម៉ាឡេស៊ី ថៃ ឥណ្ឌូណេស៊ី វៀតណាម និងចិន។
- កៅស៊ូ RSS (Ribbed Smoked Sheets) បែងចែកជា៦ប្រភេទគឺ ប្រភេទលេខ 1, 2, 3, 4, 5 និងប្រភេទពិសេស មានពណ៌លឿងនិងវេចខ្ចប់ជាបន្ទុះ។ កៅស៊ូប្រភេទ RSS3 ច្រើនផលិតនៅប្រទេសថៃ ឥណ្ឌា និងឥណ្ឌូណេស៊ី ប្រើប្រាស់ជាវត្ថុធាតុសម្រាប់ផលិតសំបកកង់រថយន្ត បំពង់ទឹកជ័រ និងស្បែកជើង។ កៅស៊ូប្រភេទនេះប្រើប្រាស់ក្នុងឧស្សាហកម្មផលិតសំបកកង់ រថយន្ត និងដែលជាធាតុផ្សំលើស 50% នៃផលិតផល។

ប្រេងឆៅ÷

ប្រេងឆៅ Brent, WTI និង Dubai ជាប្រភេទប្រេងឆៅធុនស្រាល (Light Crude Oil) ដែលមានការទិញលក់ច្រើនជាងគេ និងជាថ្លៃមូលដ្ឋានក្នុងការទិញលក់កិច្ចសន្យាអនាគត (Future Contract) ។ ប្រេងឆៅលើទីផ្សារអន្តរជាតិមានលក្ខណៈខុសគ្នា ទៅតាមប្រភេទដូចជា÷ ប្រភេទប្រេង Brent ច្រើនផលិតនៅតំបន់សមុទ្រអាក្នុងទិចខាងជើង, ប្រភេទប្រេងរបស់អាមេរិក WTI (West Texas Intermediate) និងប្រភេទប្រេងរបស់អារ៉ាប់ប៊ីសាអ៊ូឌីត Dubai ។ ប្រភេទប្រេងឆៅទាំងបីមានលក្ខណៈ ខុសគ្នាទៅតាមកម្រិតភាពស្រាល ហើយប្រភេទប្រេងឆៅដែលមានភាពស្រាលជាងគេអាចចម្រាញ់ជាប្រេងឥន្ធនៈបានច្រើន។ API Gravity ត្រូវបានគេប្រើប្រាស់ វាស់វែងភាពស្រាលនៃប្រភេទប្រេងឆៅនីមួយៗ។ ប្រភេទប្រេងដែលមានកម្រិត API Gravity កាន់តែខ្ពស់គឺជាប្រភេទប្រេងដែលកាន់តែស្រាល និងអាចចម្រាញ់ជាប្រេងឥន្ធនៈបានច្រើន។

- WTI 40° API
- Brent 38° API
- Dubai 32° API

រៀបចំដោយ

នាយកដ្ឋានស្ថិតិនិងវិភាគសេដ្ឋកិច្ច

អគ្គនាយកដ្ឋានគោលនយោបាយ

ក្រសួងសេដ្ឋកិច្ច និងហិរញ្ញវត្ថុ

ព័ត៌មានផ្សេងៗ សូមទាក់ទងក្រុមការងារ

ទូរស័ព្ទលេខ៖ ០១៧ ៣៦៦ ៥៥៣, ០៧៧ ៨៨ ៩៩ ៩២

ម៉ោងធ្វើការ៖ ៨:០០ ដល់ ១២:០០ព្រឹក និង ២:០០ ដល់ ៥:០០ល្ងាច