

វិទ្យាសាស្ត្រសេដ្ឋកិច្ច-សង្គម

Socio-Economic Trends

ខែ កក្កដា - សីហា ឆ្នាំ ២០២០ /July-August 2020

មាតិកា

	ទំព័រ
ខ្លឹមសារសង្ខេប/Executive summary	១
១. និន្នាការសេដ្ឋកិច្ចកម្ពុជា/Cambodia economic trends	៣
១.១. សន្ទស្សន៍ថ្លៃទំនិញប្រើប្រាស់/Consumer price index	៣
១.២. វិស័យពាណិជ្ជកម្ម/Trade	៤
១.៣. ការអនុវត្តថវិកា/Budget execution	៦
១.៤. វិស័យវិនិយោគឯកជន/Private investment	៧
១.៥. វិស័យទេសចរណ៍/Tourism	៩
១.៦. វិស័យសំណង់/Construction	១០
២. និន្នាការថ្លៃទំនិញសំខាន់ៗ/Commodity prices	១១
២.១. ថ្លៃប្រេងឆៅ (Crude oil price: Brent, WTI, Dubai)	១១
២.២. ថ្លៃអង្ករ (Rice price: 5%, 25%, 100% broken)	១២
២.៣. ថ្លៃកៅស៊ូ (Rubber price: TSR20, SGP/MYS)	១៣
២.៤. សន្ទស្សន៍ថ្លៃទំនិញ (Price Index)	១៤
៣. ឧបសម្ព័ន្ធ	១៥

ទ្វីបសាសន៍ / Executive summary

១. ក្នុងរយៈពេល ៨ ខែ ឆ្នាំ ២០២០^១, ទំហំទឹកប្រាក់នៃការនាំចេញទំនិញរបស់កម្ពុជានៅតែរក្សាបានកំណើនវិជ្ជមាន ទោះបីជា សេដ្ឋកិច្ចសកល រំពឹងថានឹងមានកំណើនអវិជ្ជមាន និងបណ្តាប្រទេសដៃគូពាណិជ្ជកម្ម កំពុងជួបបញ្ហាប្រឈមនៃការរីករាលដាលនៃ វីរុសកូវីដ-១៩ ក៏ដោយ។ ជាក់ស្តែង ការនាំចេញទំនិញរបស់កម្ពុជាសម្រេចបានក្នុងទំហំទឹកប្រាក់សរុប ១១ ៧១៤ លានដុល្លារ បានកើនឡើង ១៨,០% ទាបជាងកំណើនក្នុងពេលដូចគ្នាឆ្នាំមុនបន្តិច ដែលមានអត្រា ១៨,៤%។ ក្នុងនោះទំនិញដែលមាន កំណើនការនាំចេញខ្ពស់មានដូចជា អង្ករ បានកើនឡើង ២៣,១%, កង់ (២៧,០%), គ្រឿងអគ្គិសនី (២២,៣%), និង ផលិតផលកសិកម្មមួយចំនួន ជាពិសេស សណ្តែក (៥៩,៣%), គ្រាប់ស្វាយចន្ទី (១៦,៣%), ចេក (១៥៦,៧%) និងមាស (៧១៦,៨%)។ ប៉ុន្តែបើដកមាសចេញ ការនាំចេញសរុបបានធ្លាក់ចុះក្នុងអត្រា ៤,៩%។ គួរបញ្ជាក់ផងដែរថា គិតត្រឹមខែ សីហា ឆ្នាំ ២០២០ ការនាំចេញមាស មានទឹកប្រាក់សរុប ២ ២២០ លានដុល្លារ។ ដោយឡែក ក្នុងរយៈពេល ៨ ខែ ឆ្នាំ ២០២០ នេះ ការនាំចូលមានទំហំទឹកប្រាក់សរុប ១១ ៨៥៣ លានដុល្លារ បានធ្លាក់ចុះក្នុងអត្រាអវិជ្ជមាន ១១,៦%។

២. ក្នុងខែ កក្កដា ឆ្នាំ ២០២០នេះ កម្ពុជាទទួលបានភ្ញៀវទេសចរអន្តរជាតិសរុប ២០ ៦៨៩ នាក់ បានកើនឡើង ៦៨,៤% ធៀប នឹងខែមុន ប៉ុន្តែបានធ្លាក់ចុះ ៩៥,៩% ធៀបនឹងខែដូចគ្នាឆ្នាំមុន។ គិតត្រឹមរយៈពេល ៧ ខែ ឆ្នាំ ២០២០ កម្ពុជាទទួលបាន ភ្ញៀវទេសចរអន្តរជាតិសរុប ១ ២០៣ ៥១៥ នាក់ បានធ្លាក់ចុះ ៦៨,៧% ធៀបនឹងរយៈពេលដូចគ្នាឆ្នាំមុន។ ជាការកត់សម្គាល់ ភ្ញៀវទេសចរចិនមានចំនួន ២៨៣ ពាន់នាក់ បានធ្លាក់ចុះ ៨១,១% និងមានចំណែក ២៣,៥% នៃភ្ញៀវទេសចរអន្តរជាតិសរុប។

៣. ក្នុងរយៈពេល ៨ ខែ ឆ្នាំ ២០២០នេះ សំណើសុំសាងសង់សរុបមានចំនួន ៣ ៣៥០ គម្រោង បានកើនឡើង ៤៥៥ គម្រោង ក្នុងផ្នែកក្រឡា ១១,៤ លានម៉ែត្រការ៉េ បានធ្លាក់ចុះ ៤,៨% និងមានតម្លៃ ៥ ០៨១ លានដុល្លារ បានធ្លាក់ចុះ ១៥,១% ធៀបនឹង រយៈពេលដូចគ្នាឆ្នាំមុន។ សូមគូសបញ្ជាក់ផងដែរថា កំណើនចំនួនគម្រោងសាងសង់នេះ ភាគច្រើនជាសំណង់ប្រភេទលំនៅដ្ឋាន ដែលមានចំនួនសរុប ២ ៨១៩ គម្រោង (ស្មើនឹង ៨៤% នៃចំនួនគម្រោងស្នើសុំការសាងសង់សរុប) បានកើនឡើង ៣៧៥ គម្រោង (បើធៀបនឹងរយៈពេលដូចគ្នាឆ្នាំមុន) និងផ្ទៃក្រឡាទំហំ ៦៤៤ ពាន់ម៉ែត្រការ៉េ។

៤. ក្នុងរយៈពេល ៨ ខែ ឆ្នាំ ២០២០ នេះ គម្រោងវិនិយោគឯកជនសរុប^២ មានចំនួន ១១៣ គម្រោង បានធ្លាក់ចុះ ២២ គម្រោង, មានទុនវិនិយោគ ប្រមាណ ២ ៣២៩ លានដុល្លារ បានធ្លាក់ចុះ ៥៧,១% និងបង្កើតកម្លាំងពលកម្មថ្មីបានចំនួន ៨៤ ៤៣២ នាក់ បានធ្លាក់ចុះ ៥១,៥% ធៀបនឹងរយៈពេលដូចគ្នាឆ្នាំមុន។ ទោះបីជា គម្រោងវិនិយោគជាងមួយមានការធ្លាក់ចុះយ៉ាងណាក្តី គម្រោង វិនិយោគក្នុងវិស័យឧស្សាហកម្ម បានកើនឡើង ៨ គម្រោង (ធៀបនឹងរយៈពេលដូចគ្នាឆ្នាំមុន)។

៥. នៅខែ សីហា ឆ្នាំ ២០២០នេះ^៣ សន្ទស្សន៍ថ្លៃទំនិញប្រើប្រាស់ និងសេវាកម្មនៅរាជធានីភ្នំពេញ បានធ្លាក់ចុះក្នុងអត្រាអវិជ្ជមាន ០,១% ធៀបនឹងខែមុន ប៉ុន្តែបានកើនឡើង ២,៤%បើធៀបនឹងខែដូចគ្នាឆ្នាំមុន។ ជាការកត់សម្គាល់ សន្ទស្សន៍ថ្លៃក្រុមម្ហូបអាហារ មានកំណើនខ្ពស់ក្នុងខែ សីហា ឆ្នាំ ២០២០ បើធៀបនឹងខែដូចគ្នាឆ្នាំមុន ដែលបណ្តាលមកពីកំណើនខ្ពស់ថ្លៃសាច់ ដែលមានអត្រា រហូតដល់ ៧,៤% ក្នុងនោះ ថ្លៃសាច់ជ្រូក បានកើនឡើង ១១% ។

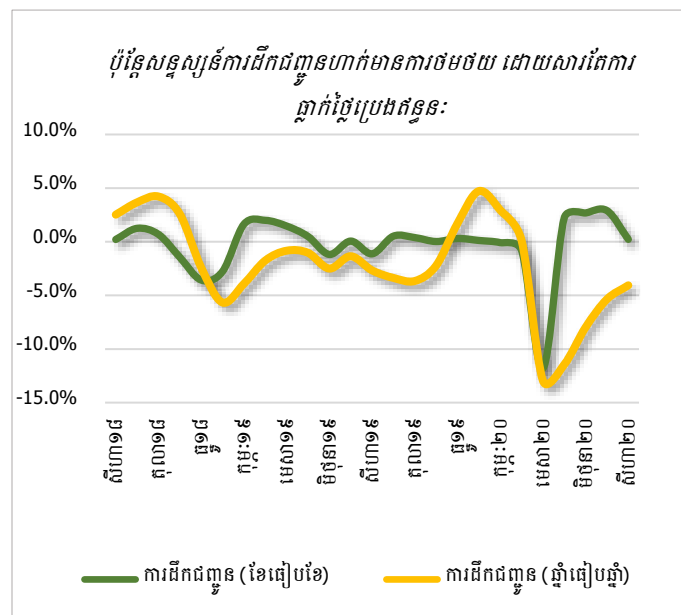
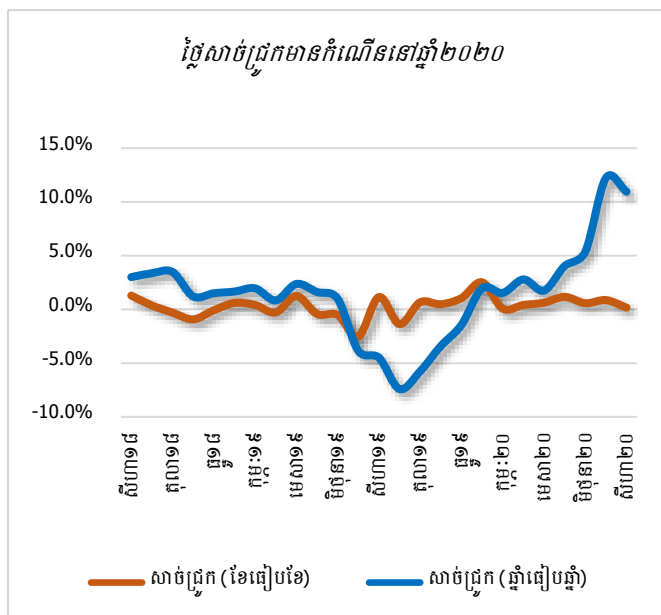
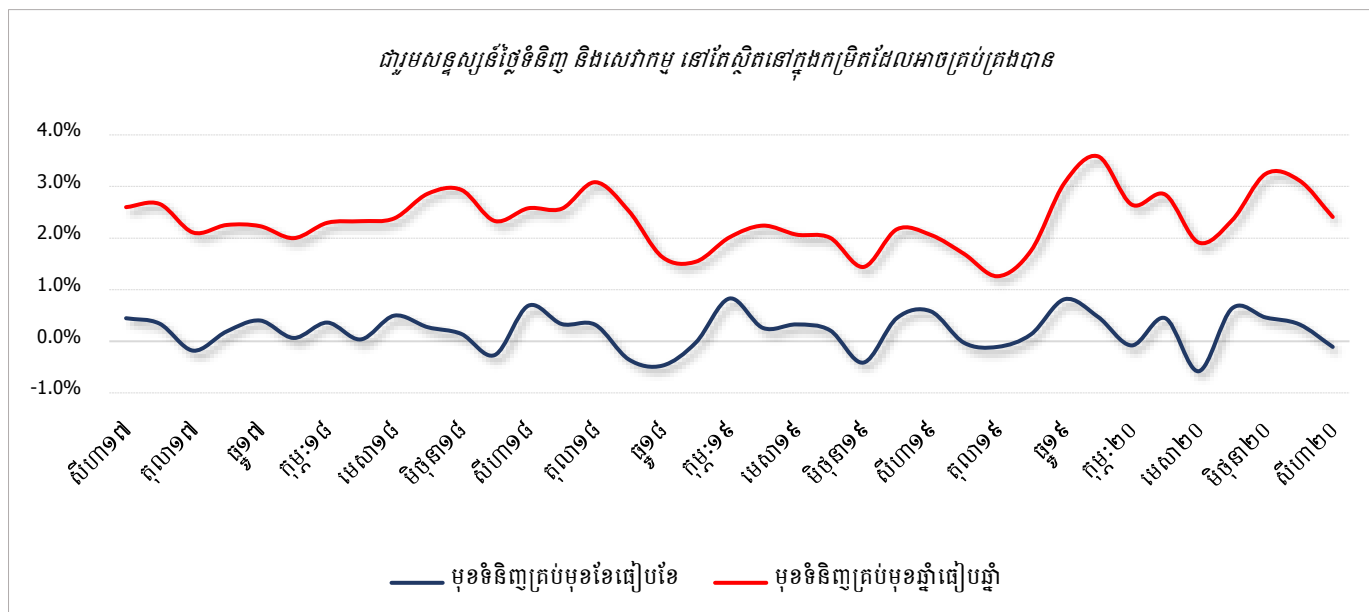
¹ គួរលេខបណ្តោះអាសន្ន “ស្ថិតិទំនិញទំហំពាណិជ្ជកម្មអន្តរជាតិ” ដែលទទួលបានពីអគ្គនាយកដ្ឋានគយនិងរដ្ឋាករកម្ពុជា។
² គម្រោងវិនិយោគឯកជនក្រៅតំបន់សេដ្ឋកិច្ចពិសេស ដែលទទួលបានការអនុញ្ញាតដោយក្រុមប្រឹក្សាអភិវឌ្ឍន៍កម្ពុជា។
³ ទិន្នន័យផ្លូវការពីវិទ្យាស្ថានជាតិស្ថិតិ (NIS)

៦. ក្នុងខែ កក្កដា ឆ្នាំ ២០២០ រដ្ឋបាលថ្នាក់ជាតិអនុវត្តចំណូលក្នុងស្រុកសរុបចំនួន ១ ៣៥៩,៥១ ប៊ីលានរៀល ឬស្មើនឹង ៥,៦៤% នៃច្បាប់ស្តីពីហិរញ្ញវត្ថុសម្រាប់ការគ្រប់គ្រងឆ្នាំ ២០២០ បានធ្លាក់ចុះ ៣៤,៩៩% ធៀបនឹងខែ កក្កដា ឆ្នាំ ២០១៩ ដែលក្នុងនោះ ចំណូលសារពើពន្ធ ១ ២២២,១៦ ប៊ីលានរៀល និងចំណូលមិនមែនសារពើពន្ធ ១១៤,១៩ ប៊ីលានរៀល។ គិតត្រឹមខែ កក្កដា ឆ្នាំ ២០២០ នេះ រដ្ឋបាលថ្នាក់ជាតិអនុវត្តចំណាយសរុបបានចំនួន ២ ០៩៩,៥៤ ប៊ីលានរៀល បានធ្លាក់ចុះ ៣,៤២% បើធៀបនឹងខែ កក្កដា ឆ្នាំ ២០១៩។

៧. នៅក្នុងខែ សីហា ឆ្នាំ ២០២០ ប្រេងសាំងធម្មតាលើទីផ្សារកម្ពុជា ថ្លៃមធ្យម ៣.០០០ រៀល/លីត្រ មិនមានការប្រែប្រួល ធៀបនឹង ខែមុន និងប្រេងម៉ាស៊ូតលើទីផ្សារកម្ពុជា ថ្លៃមធ្យម ២.៧៧៥ រៀល/លីត្រ បានកើនឡើង ១,៨៣% ធៀបនឹងខែមុន។ ជាមួយគ្នា នេះដែរ នៅលើទីផ្សារអន្តរជាតិ ប្រេងឆោ (Brent) ថ្លៃមធ្យម ៤៤,២៦ ដុល្លារ/បារ៉ែល បានកើនឡើង ៣,៣៩% និង ប្រេងឆោ (WTI) ថ្លៃមធ្យម ៤២,៣៦ ដុល្លារ/បារ៉ែល បានកើនឡើង ៣,៩៥% ធៀបនឹងខែមុន។ ចំណែកឯ អង្ករផ្កាម្លិះ ថ្លៃមធ្យម ៣.៨០០ រៀល/គ.ក្រ និងអង្ករនាងមិញ ថ្លៃមធ្យម ២.៣៤០ រៀល/គ.ក្រ និងថ្លៃកៅស៊ូគ្រួសារជ័រកៅស៊ូស្អាតលើទីផ្សារកម្ពុជា ថ្លៃមធ្យម ៤.២០០ រៀល/គ.ក្រ។

១. ទិដ្ឋភាពសេដ្ឋកិច្ចកម្ពុជា / Cambodia economic trends

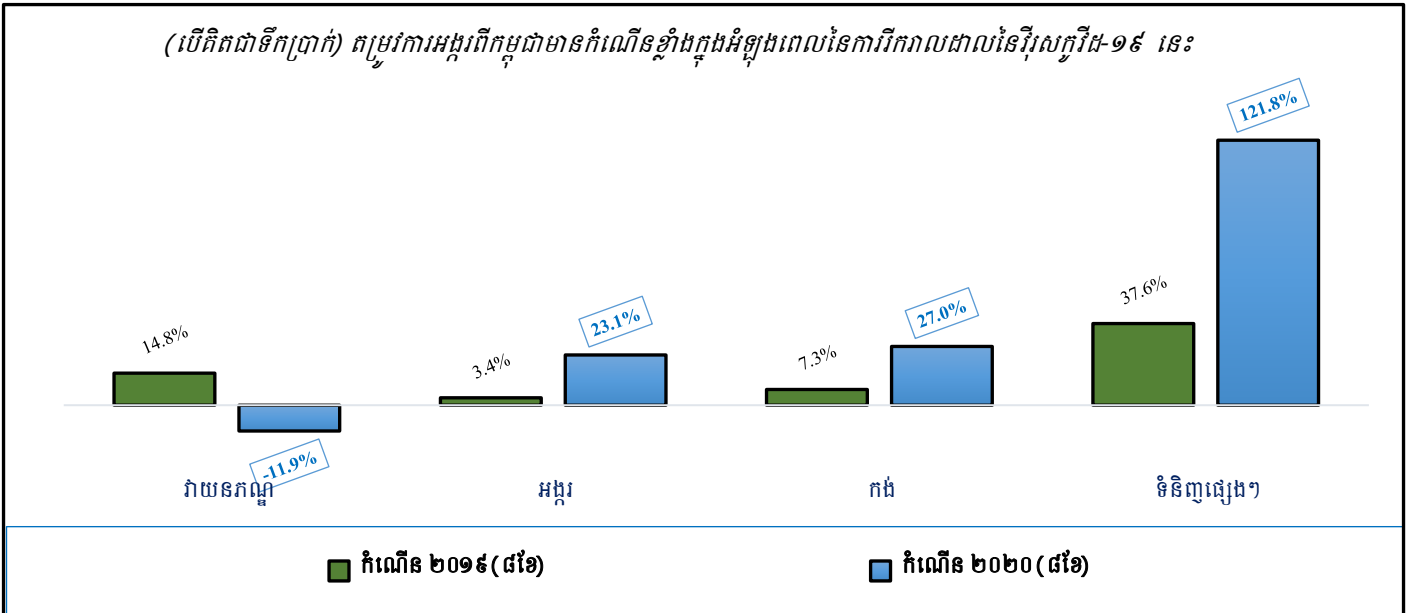
១.១. ស្ថានភាពសន្ទស្សន៍ថ្លៃទំនិញប្រើប្រាស់ / Consumer price index



ប្រភព៖ វិទ្យាស្ថានជាតិស្ថិតិ

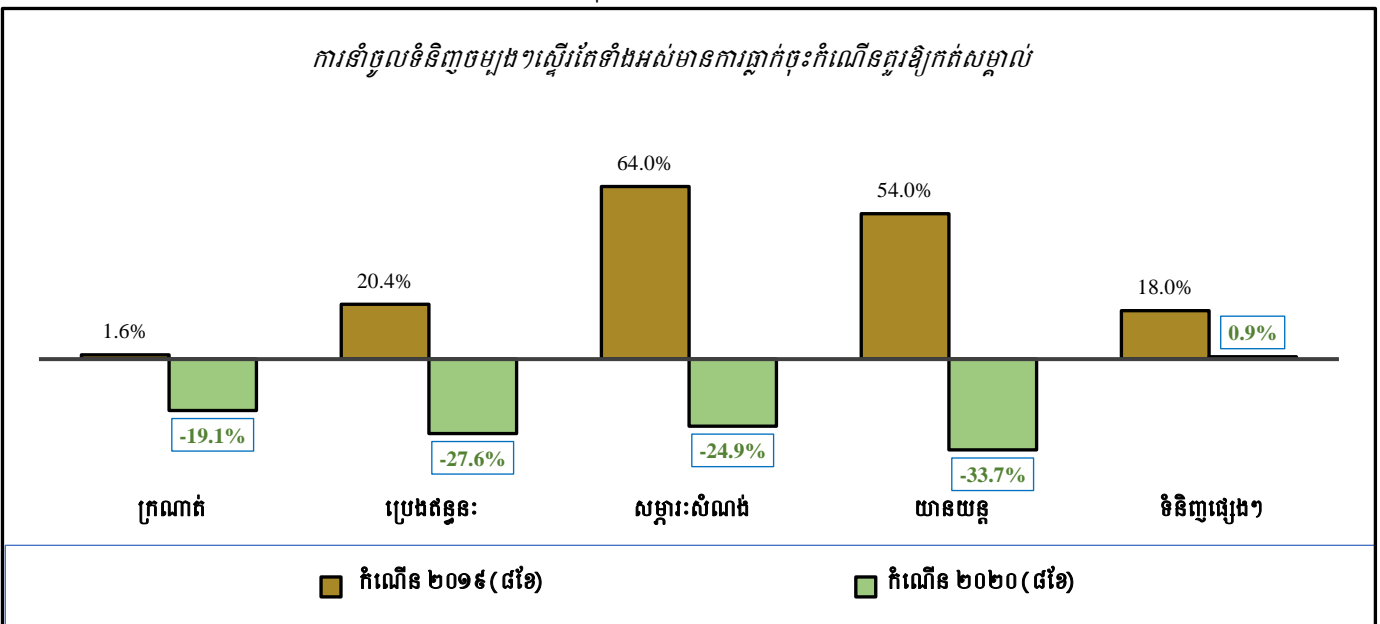
១.២. វិស័យពាណិជ្ជកម្ម / Trade

(បើគិតជាទឹកប្រាក់) តម្រូវការអង្ករពីកម្ពុជាមានកំណើនខ្លាំងក្នុងអំឡុងពេលនៃការរីករាលដាលនៃវីរុសកូវីដ-១៩ នេះ



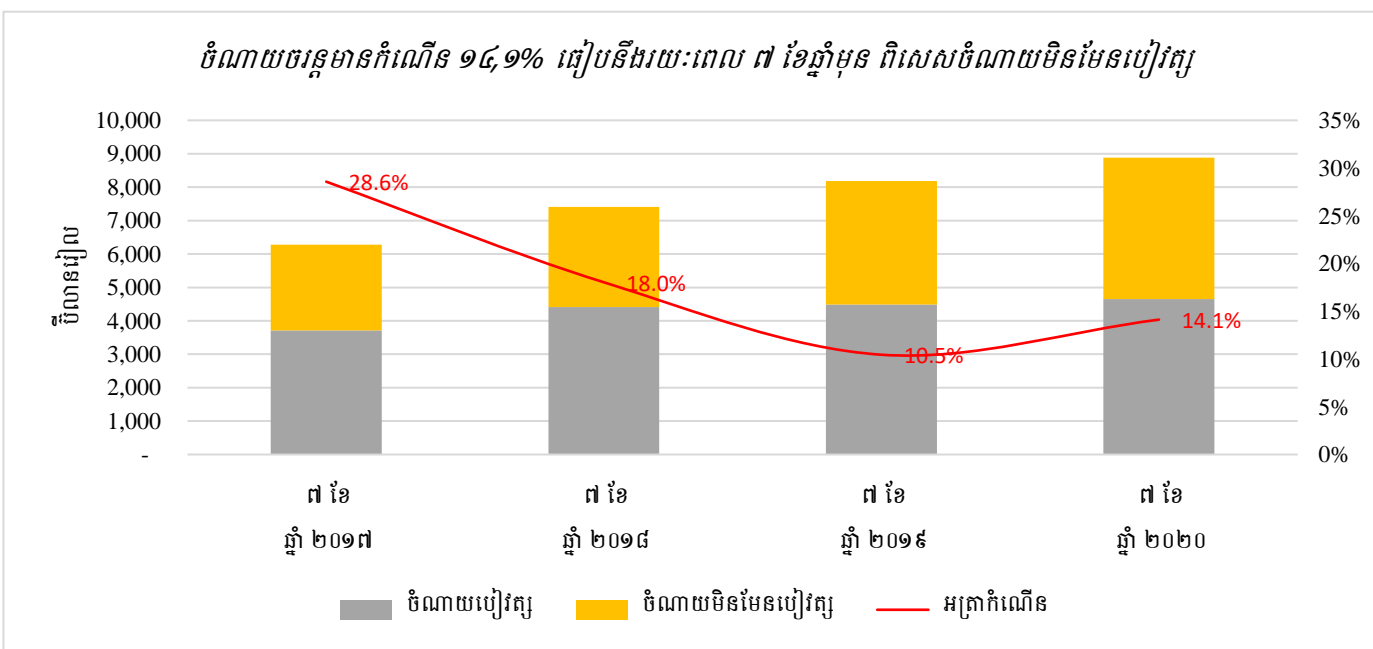
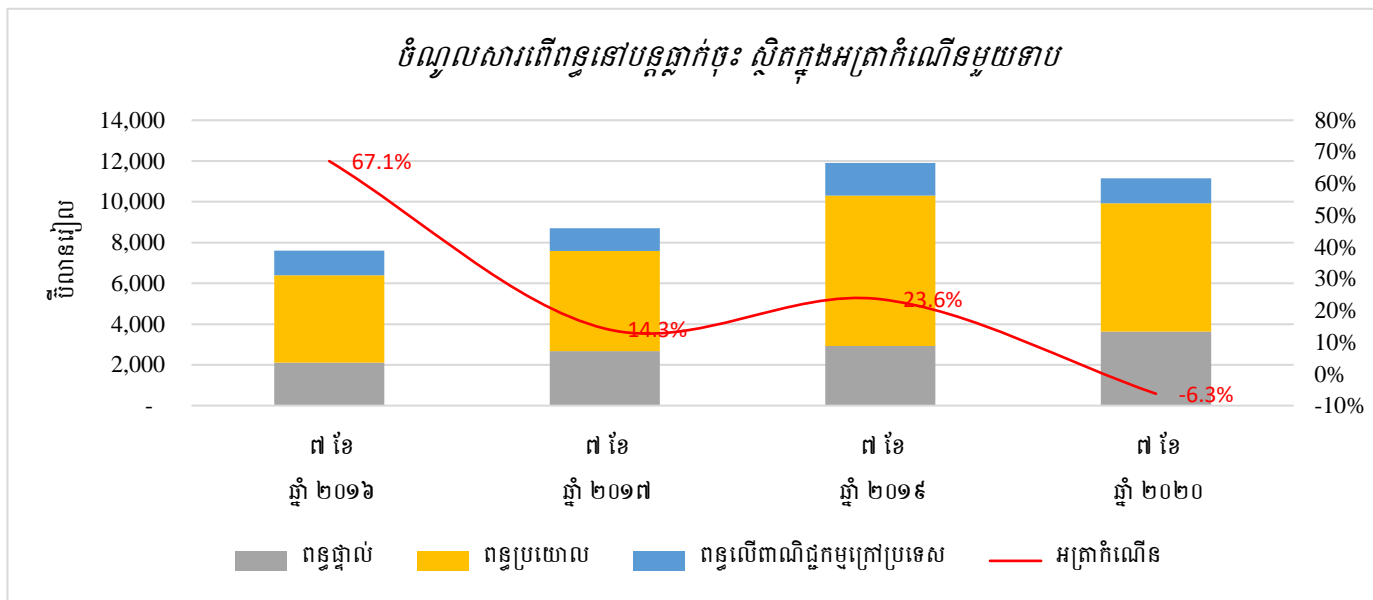
ប្រភព៖ ស្ថិតិទំហំពាណិជ្ជកម្មអន្តរជាតិ, អគ្គនាយកដ្ឋានគយនិងរដ្ឋាករកម្ពុជា

ការនាំចូលទំនិញចម្បងៗស្ទើរតែទាំងអស់មានការធ្លាក់ចុះកំណើនគួរឱ្យកត់សម្គាល់

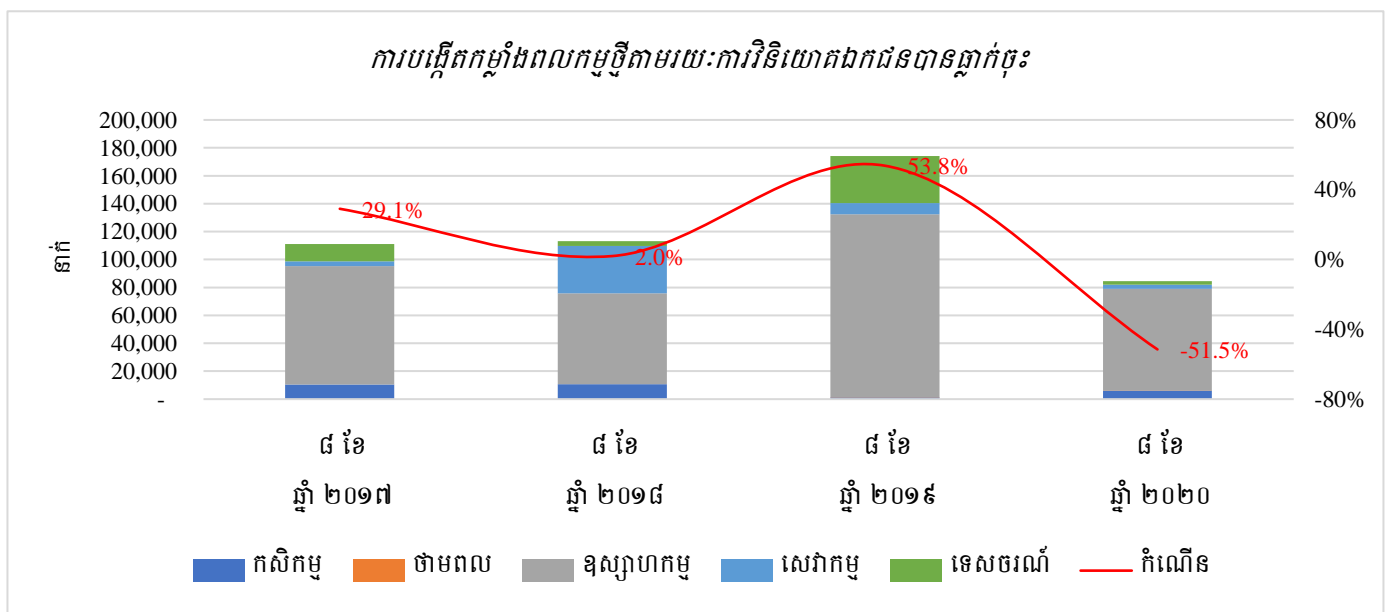
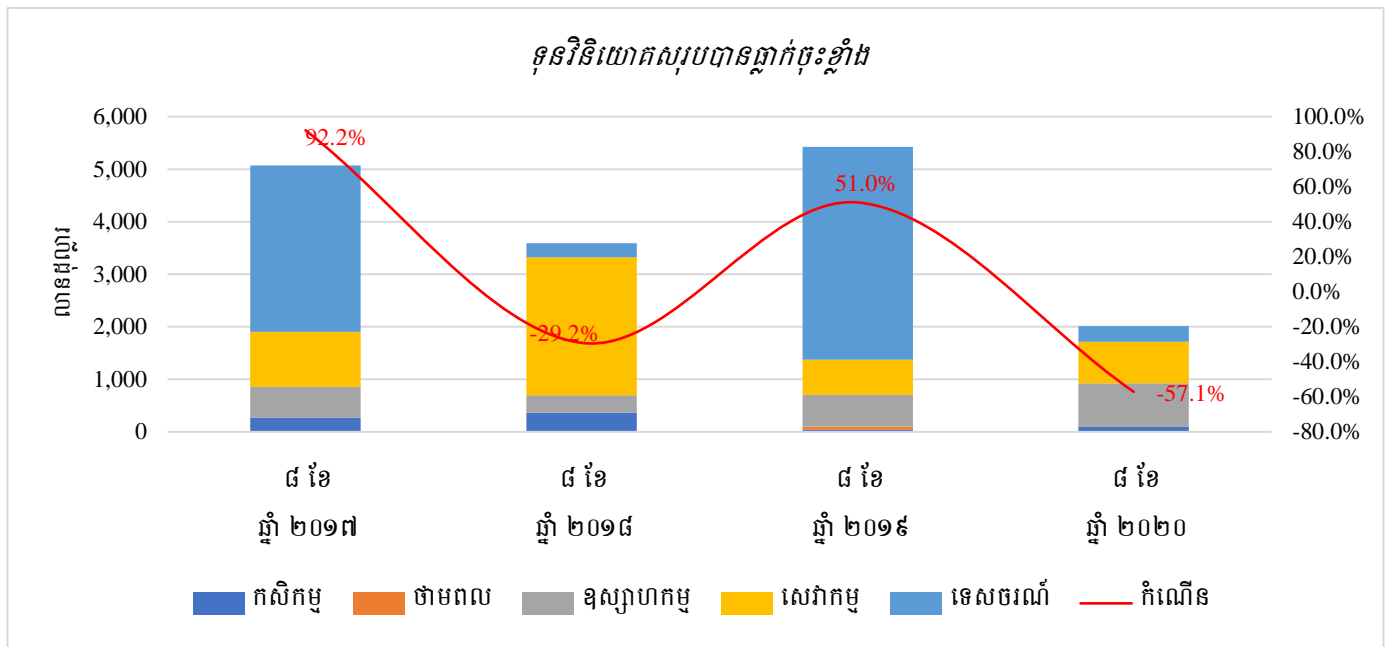


ប្រភព៖ ស្ថិតិទំហំពាណិជ្ជកម្មអន្តរជាតិ, អគ្គនាយកដ្ឋានគយនិងរដ្ឋាករកម្ពុជា

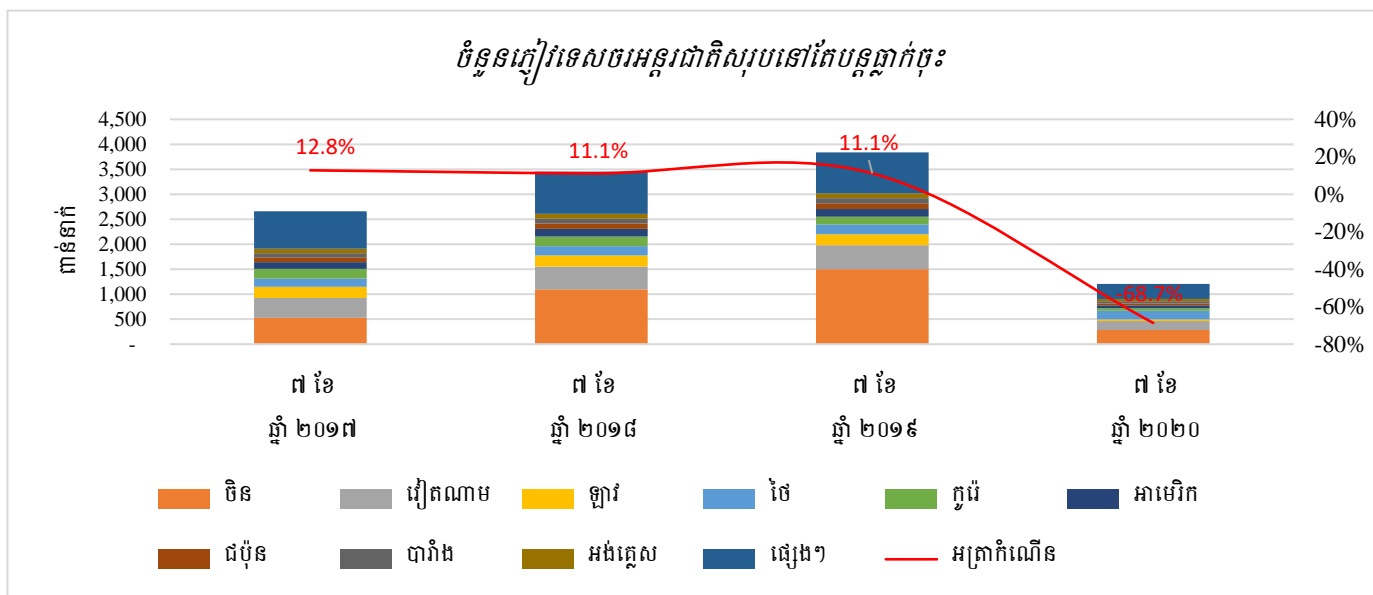
១.៣. ការអនុវត្តថវិកា / Budget execution



១.៤. ស្ថានភាពវិនិយោគ / Investment

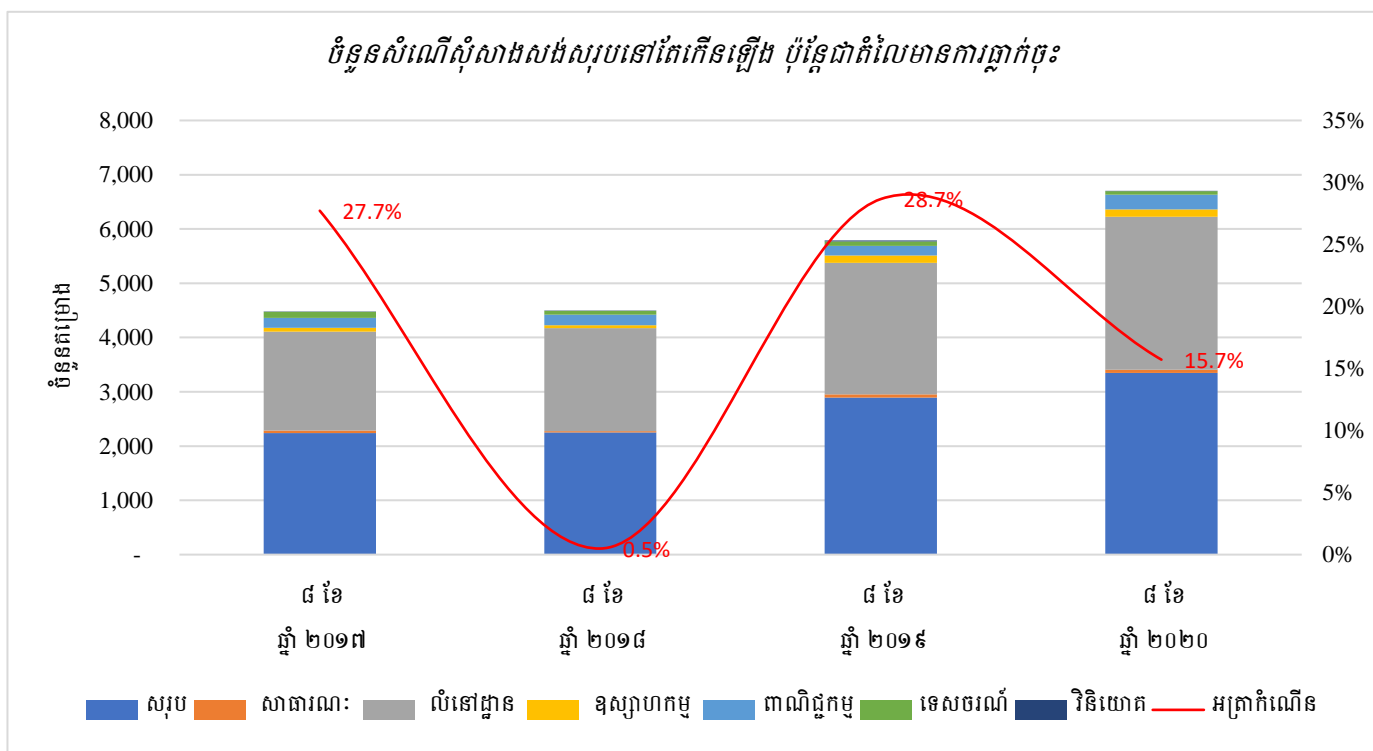


១.៥. ស្ថានភាពទេសចរណ៍ / Tourism



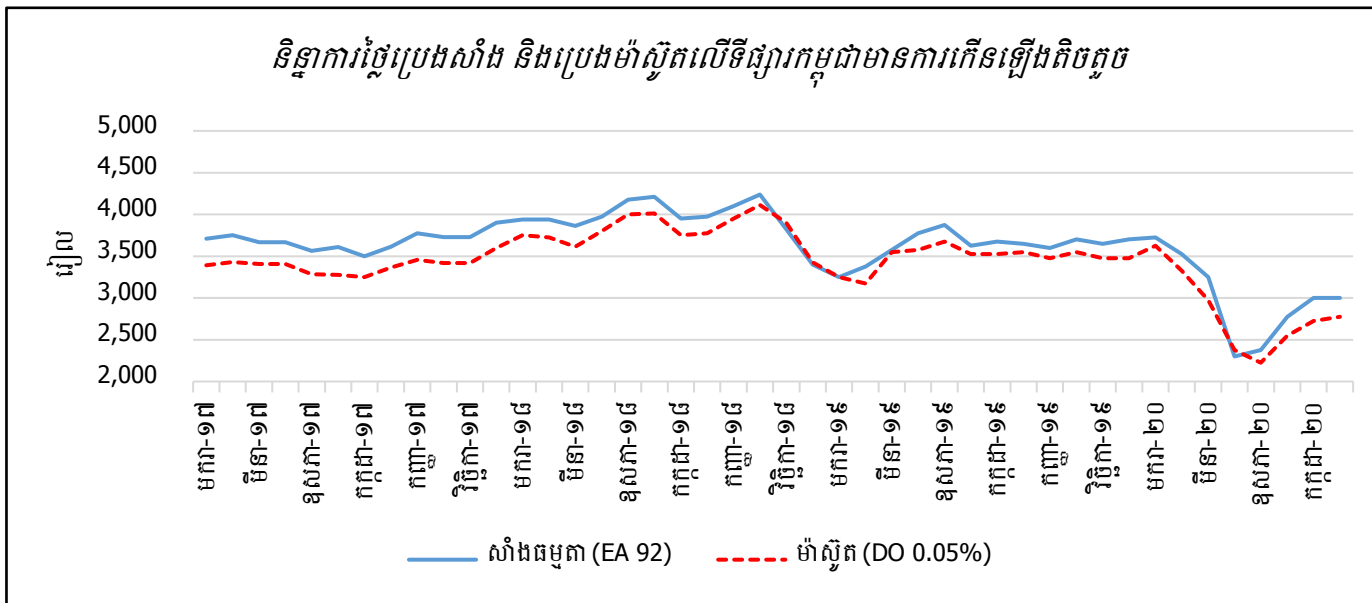
ប្រភព៖ ក្រសួងទេសចរណ៍

១.៦. ស្ថានភាពសំណង់ / Construction

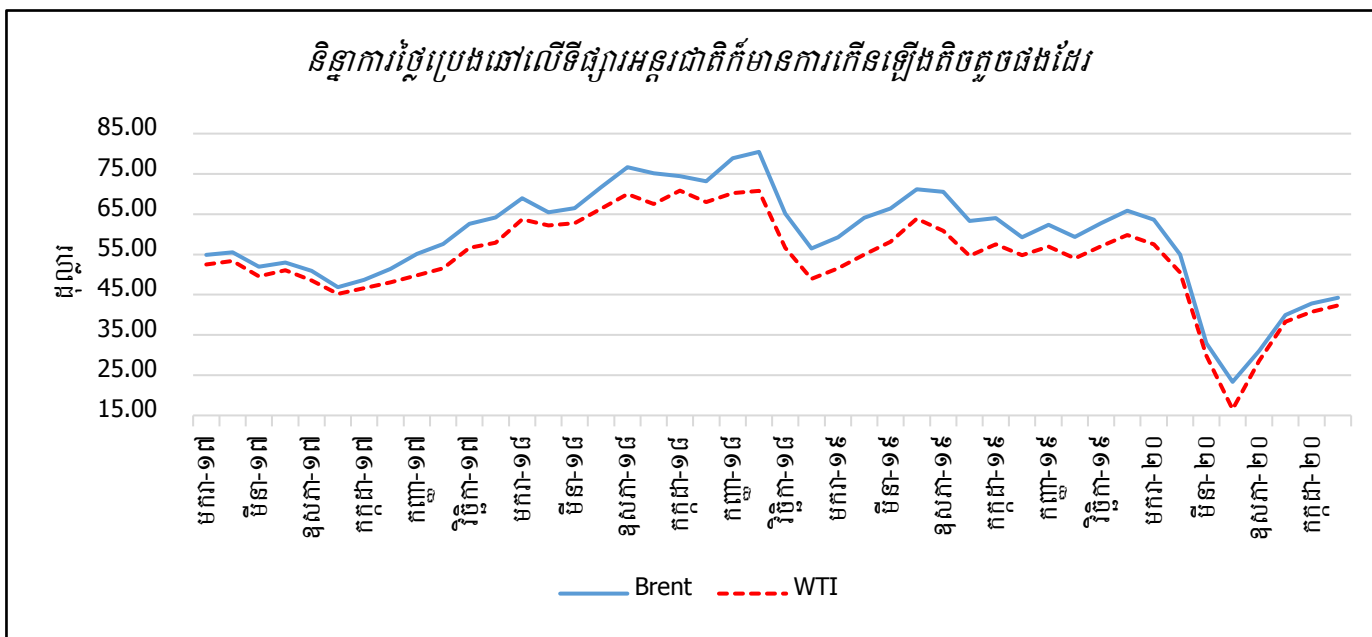


ប្រភព៖ ក្រសួងរៀបចំដែនដី នគរូបនីយកម្ម និងសំណង់

២. ទិដ្ឋភាពថ្លៃទំនិញសំខាន់ៗ / Commodity prices

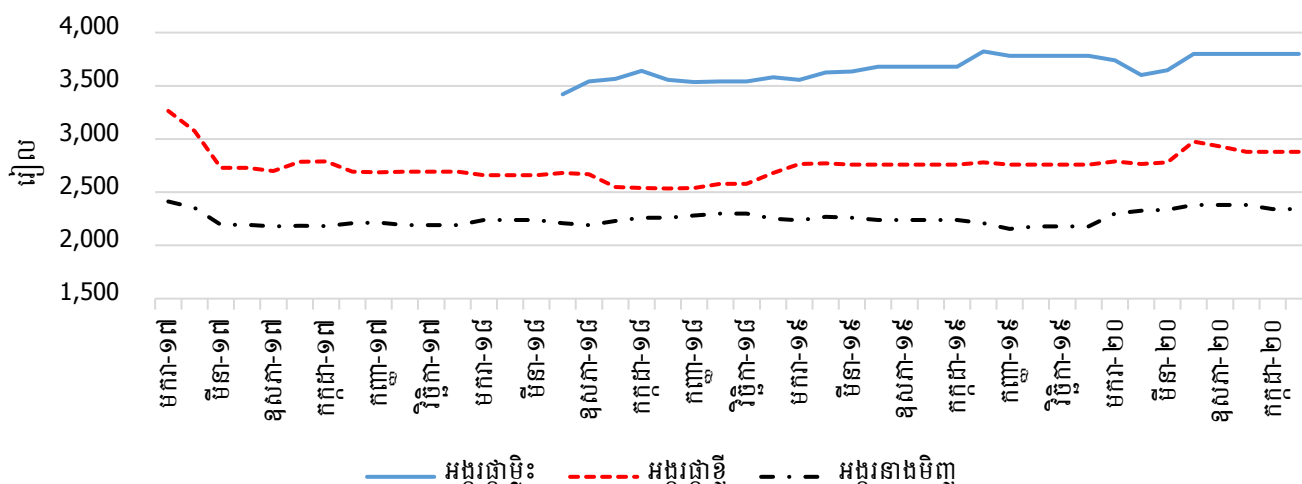


ប្រភព៖ ក្រសួងពាណិជ្ជកម្ម



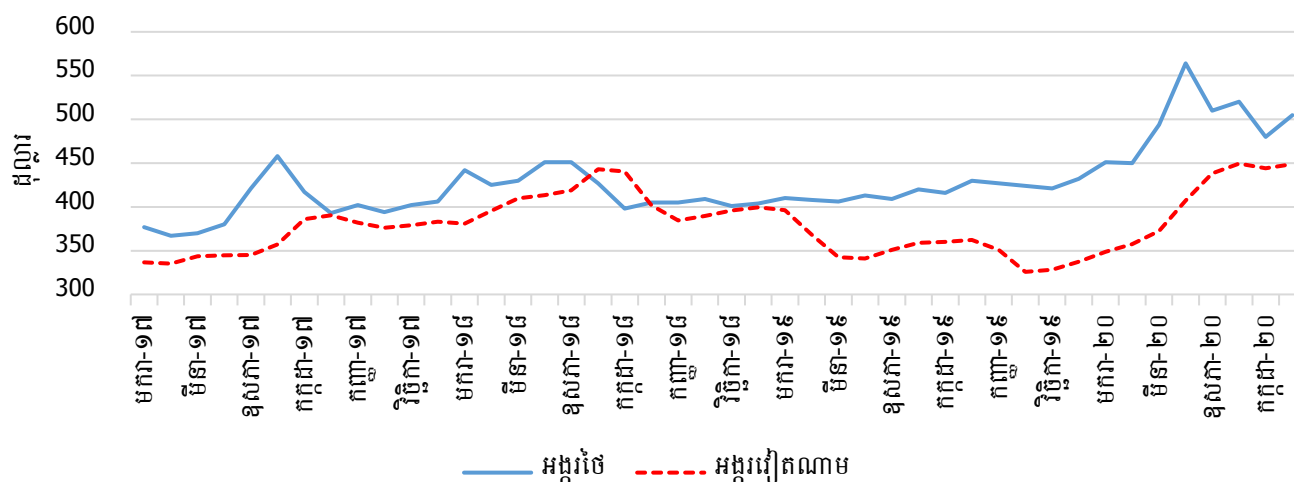
ប្រភព៖ ធនាគារពិភពលោក (Pink Sheet)

និន្នាការថ្លៃអង្ករលើទីផ្សារកម្ពុជាមិនមានការប្រែប្រួលគួរឱ្យកត់សម្គាល់នោះទេ



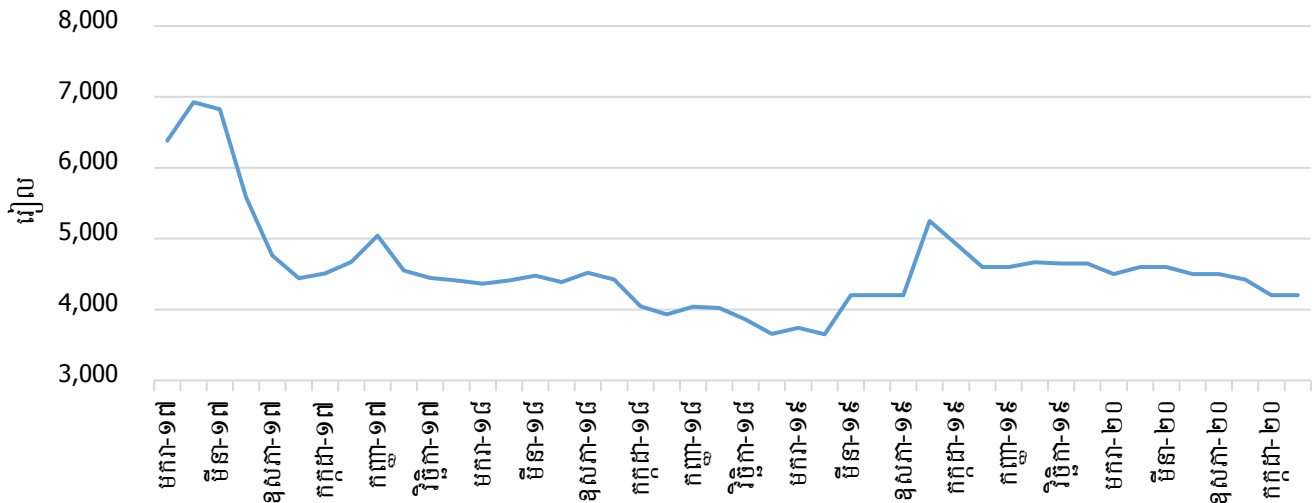
ប្រភព៖ World Bank (Pink Sheet)

ថ្លៃអង្ករបាក់៥% លើទីផ្សារអន្តរជាតិមាននិន្នាការកើនឡើងបន្តិចក្នុងរយៈពេលពីរខែចុងក្រោយ



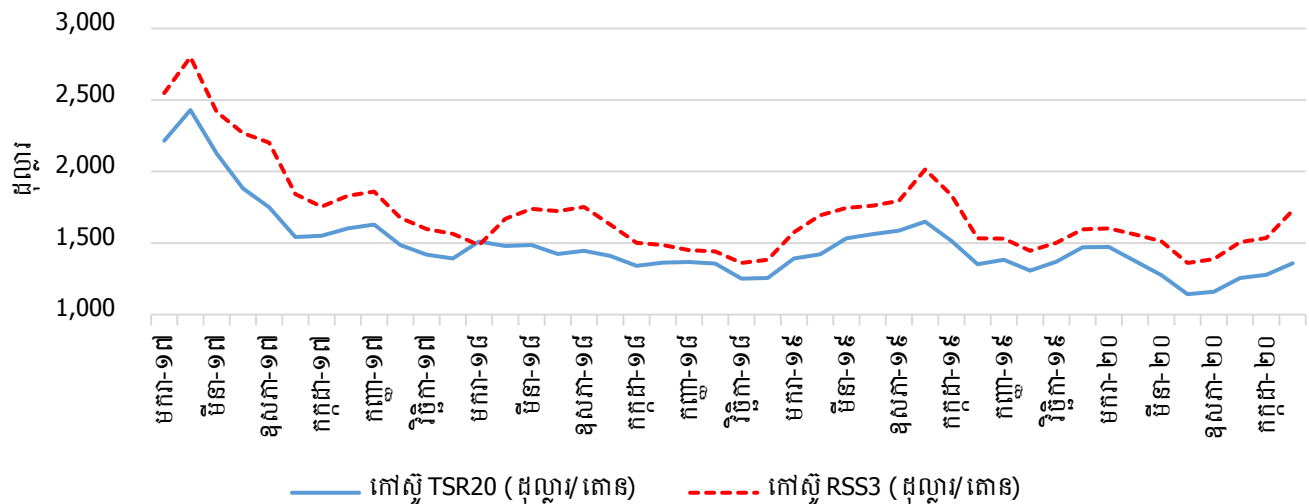
ប្រភព៖ ក្រសួងពាណិជ្ជកម្ម

និន្នាការថ្លៃកៅស៊ូគ្រួសារជ័រកៅស៊ូស្នូតលើទីផ្សារកម្ពុជាមិនសូវមានការប្រែប្រួល

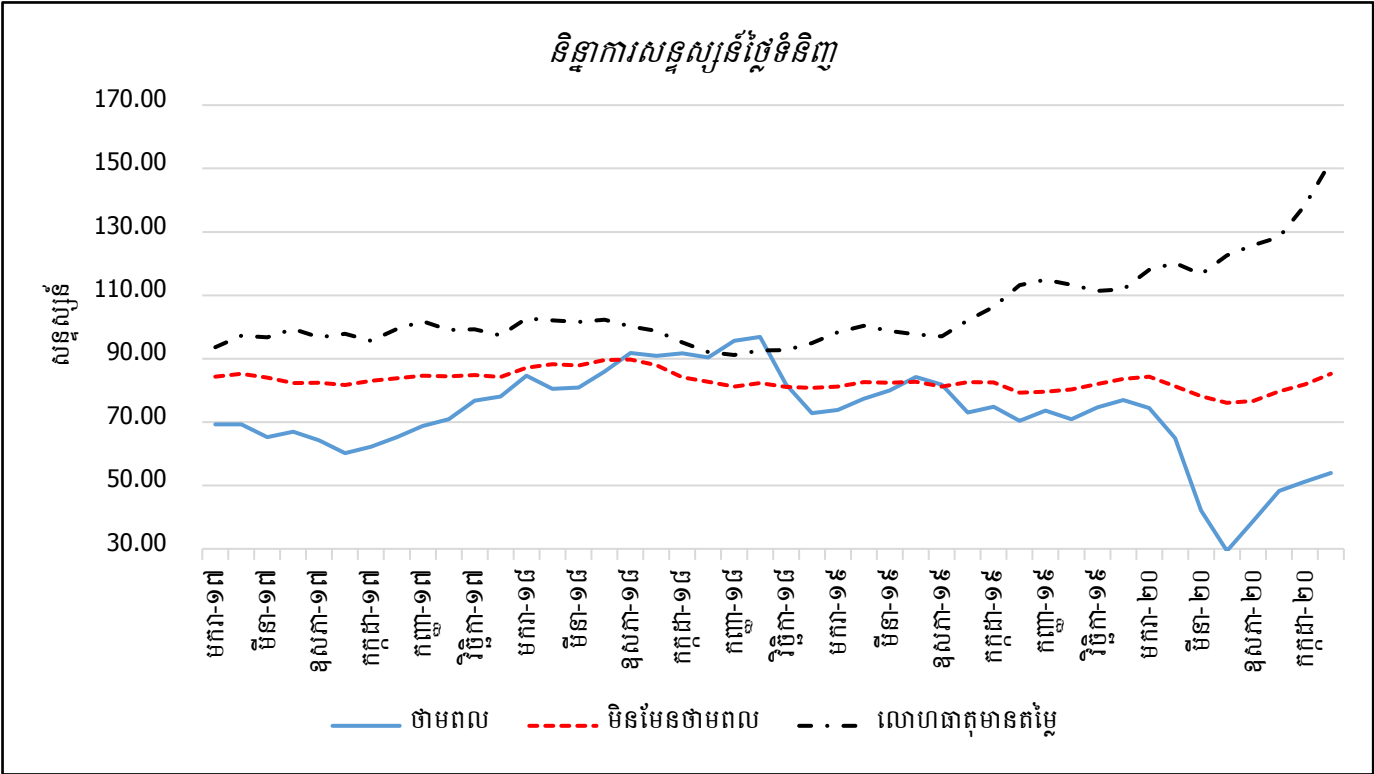


ប្រភព៖ ក្រសួងកសិកម្ម រុក្ខាប្រមាញ់ និងនេសាទ

និន្នាការថ្លៃកៅស៊ូស្នូតដាវលើទីផ្សារអន្តរជាតិមានការកើនឡើងបន្តិច



ប្រភព៖ Association of Natural Rubber Producing Countries (ANRPC)



ប្រភព÷ World Bank (Pink Sheet)

កំណត់សម្គាល់

កៅស៊ូ៖

- កៅស៊ូ TSR20: ឬហៅថាកៅស៊ូស្តង់ដារលេខ២០ រួមមានកៅស៊ូ SIR20, SMR20 និង STR20 គឺសំដៅលើកៅស៊ូធម្មជាតិដែលមានសារធាតុផ្សេងៗទៀត២០%។ កៅស៊ូធម្មជាតិមានច្រើនប្រភេទ ក្នុងនោះកៅស៊ូដែលមានតម្រូវការប្រើប្រាស់ច្រើនជាងគេគឺកៅស៊ូស្តង់ដារ (កៅស៊ូដុំ) និងកៅស៊ូបន្ទុះ។ កៅស៊ូ TSR20 ជាប្រភេទកៅស៊ូដែលបានកែច្នៃក្នុងកម្រិតខ្ពស់ ប្រើប្រាស់សម្រាប់ ផលិតកម្មកង់ឡាន បំពង់ទឹកជ័រ កម្រាលជ័រ ស្បែកជើងនិងអាវភ្លៀងជាដើម។ កៅស៊ូប្រភេទនេះមានកម្រិតស្ថិតភាព ហើយងាយលាយបញ្ចូល ជាមួយសារធាតុដទៃ ដែលធ្វើឱ្យផលិតផលផលិតចេញពីកៅស៊ូនេះមានភាពរឹងមាំ ធន់នឹងមិនងាយសឹករិចរិល។ ប្រទេសសំខាន់ៗដែលផលិត កៅស៊ូប្រភេទនេះគឺម៉ាឡេស៊ី ថៃ ឥណ្ឌូណេស៊ី វៀតណាម និងចិន។
- កៅស៊ូ RSS (Ribbed Smoked Sheets) បែងចែកជា៦ប្រភេទគឺ ប្រភេទលេខ 1, 2, 3, 4, 5 និងប្រភេទពិសេស មានពណ៌លឿងនិងវេចខ្ចប់ជាបន្ទុះ។ កៅស៊ូប្រភេទ RSS3 ច្រើនផលិតនៅប្រទេសថៃ ឥណ្ឌា និងឥណ្ឌូណេស៊ី ប្រើប្រាស់ជាវត្ថុធាតុសម្រាប់ផលិតសំបកកង់រថយន្ត បំពង់ទឹកជ័រ និងស្បែកជើង។ កៅស៊ូប្រភេទនេះប្រើប្រាស់ក្នុងឧស្សាហកម្មផលិតសំបកកង់ រថយន្ត និងដែលជាធាតុផ្សំលើស 50% នៃផលិតផល។

ប្រេងឆៅ៖

ប្រេងឆៅ Brent, WTI និង Dubai ជាប្រភេទប្រេងឆៅធុនស្រាល (Light Crude Oil) ដែលមានការទិញលក់ច្រើនជាងគេ និងជាថ្លៃមូលដ្ឋានក្នុងការទិញលក់កិច្ចសន្យាអនាគត (Future Contract) ។ ប្រេងឆៅលើទីផ្សារអន្តរជាតិមានលក្ខណៈខុសគ្នា ទៅតាមប្រភេទដូចជា៖ ប្រភេទប្រេង Brent ច្រើនផលិតនៅតំបន់សមុទ្រអាក្នុងទិចខាងជើង, ប្រភេទប្រេងរបស់អាមេរិក WTI (West Texas Intermediate) និងប្រភេទប្រេងរបស់អារ៉ាប់ប៊ីសាអ៊ូឌីត Dubai ។ ប្រភេទប្រេងឆៅទាំងបីមានលក្ខណៈ ខុសគ្នាទៅតាមកម្រិតភាពស្រាល ហើយប្រភេទប្រេងឆៅដែលមានភាពស្រាលជាងគេអាចចម្រាញ់ជាប្រេងឥន្ធនៈបានច្រើន។ API Gravity ត្រូវបានគេប្រើប្រាស់ វាស់វែងភាពស្រាលនៃប្រភេទប្រេងឆៅនីមួយៗ។ ប្រភេទប្រេងដែលមានកម្រិត API Gravity កាន់តែខ្ពស់គឺជាប្រភេទប្រេងដែលកាន់តែស្រាល និងអាចចម្រាញ់ជាប្រេងឥន្ធនៈបានច្រើន។

- WTI 40° API
- Brent 38° API
- Dubai 32° API

រៀបចំដោយ

នាយកដ្ឋានស្ថិតិនិងវិភាគសេដ្ឋកិច្ច

អគ្គនាយកដ្ឋានគោលនយោបាយ

ក្រសួងសេដ្ឋកិច្ច និងហិរញ្ញវត្ថុ

ព័ត៌មានផ្សេងៗ សូមទាក់ទងក្រុមការងារ

ទូរស័ព្ទលេខ÷ ០៩៨ ២២ ៨៤ ៩៤, ០៧៧ ៨៨ ៩៩ ៩២

ម៉ោងធ្វើការ÷ ៨:០០ ដល់ ១២:០០ព្រឹក និង ២:០០ ដល់ ៥:០០ល្ងាច