

ស្ថានភាពអតិផរណានៅខែកក្កដា ឆ្នាំ២០២០

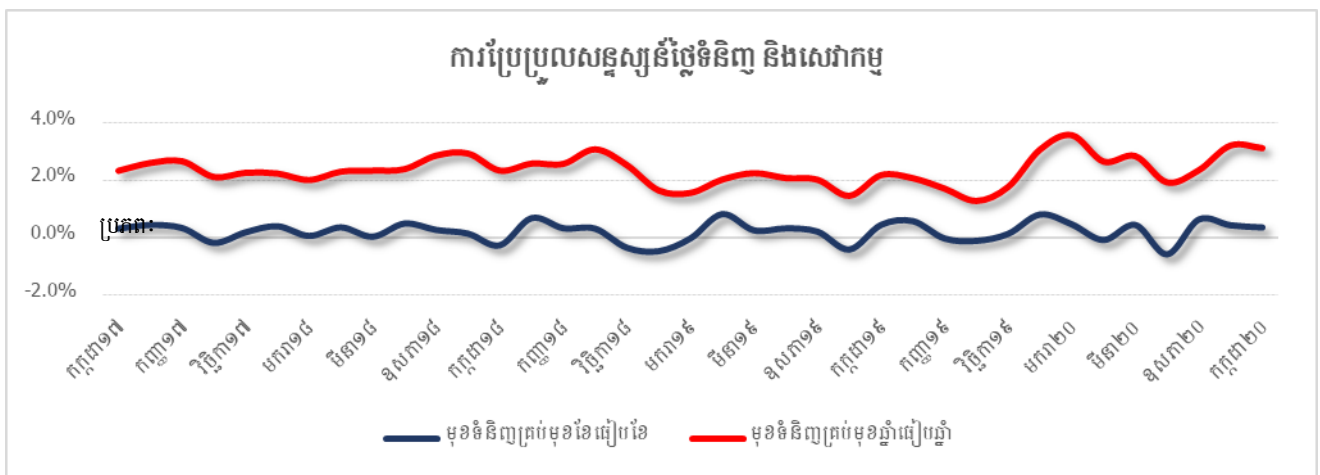
ក. អតិផរណាក្នុងប្រទេស

តាមទិន្នន័យផ្លូវការពីវិទ្យាស្ថានជាតិស្ថិតិ (NIS) នៅខែកក្កដា ឆ្នាំ២០២០, សន្ទស្សន៍ថ្លៃទំនិញប្រើប្រាស់ និង សេវាកម្មនៅរាជធានីភ្នំពេញ បានកើនឡើងក្នុងអត្រា ០,៤% ធៀបនឹងខែមុន និង ៣,១% ធៀបនឹងខែដូចគ្នាឆ្នាំមុន។

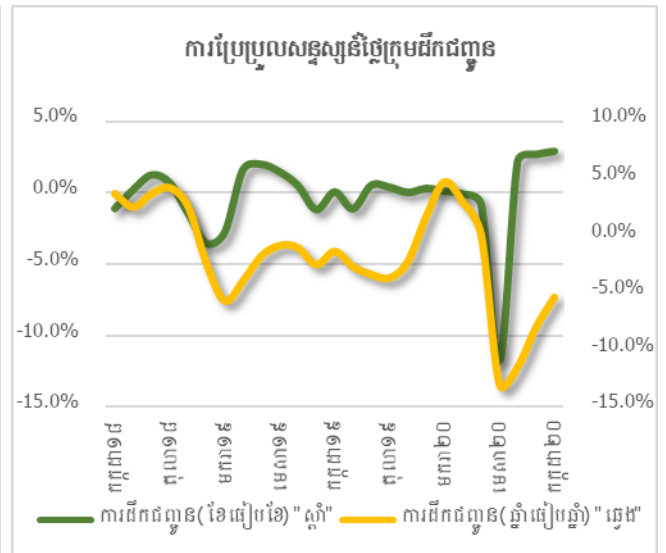
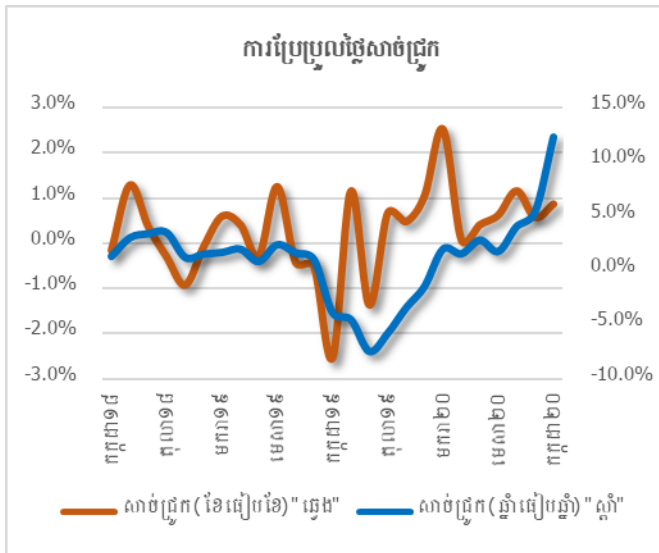
ជាមួយ សន្ទស្សន៍ថ្លៃទំនិញប្រើប្រាស់និងសេវាកម្ម មានអត្រាកំណើន ៣,១% ធៀបនឹងរយៈពេលដូចគ្នាឆ្នាំមុន ដែលមានអត្រាកំណើន ២,២%។ កំណើននេះត្រូវបានជំរុញដោយកំណើននៃសន្ទស្សន៍ថ្លៃក្រុមទំនិញ ស្ទើរគ្រប់ក្រុម ជាពិសេស ក្រុមម្ហូបអាហារ (មានមេគុណ ៤៥%នៃកន្ត្រក) ដែលមានកំណើនក្នុងអត្រា ៥,១% ខ្ពស់ជាងក្នុងខែដូចគ្នាឆ្នាំមុន (២,២%) ដោយសារការកើនឡើងថ្លៃសាច់គ្រប់ប្រភេទ (ជាពិសេសថ្លៃសាច់ជ្រូក^១), ត្រីទឹកសាបនិងត្រីទឹកសមុទ្រ, បន្លែនិងផ្លែឈើ ជាដើម។ តាមការសង្កេត ការកើនឡើងនៃសន្ទស្សន៍ថ្លៃក្រុមម្ហូបអាហារ គឺបណ្តាលមកពីវិសមភាពរវាងការផ្គត់ផ្គង់និងតម្រូវការក្នុងស្រុក ខណៈកំពុងជួបប្រទះវិបត្តិនៃជំងឺកូវីដ-១៩។

ផ្ទុយទៅវិញ សន្ទស្សន៍ថ្លៃក្រុមដឹកជញ្ជូន នៅតែបន្តការធ្លាក់ចុះក្នុងអត្រាអវិជ្ជមានប្រមាណ ៥,៤% ធៀបនឹងរយៈពេលដូចគ្នាឆ្នាំមុន (១,៤%)។ ការធ្លាក់ចុះនេះ អាចបណ្តាលមកពីការថយចុះសកម្មភាពនៃវិស័យ មួយចំនួនពាក់ព័ន្ធនឹងការដឹកជញ្ជូន ផលិតកម្ម និងការកំសាន្ត ជាដើម ខណៈកំពុងជួបប្រទះវិបត្តិនៃជំងឺកូវីដ-១៩។ ទន្ទឹមនឹងនេះ ថ្លៃប្រេងឥន្ធនៈនៅលើទីផ្សារសកល បានធ្លាក់ចុះក្នុងរង្វង់ ៣០% និង ទីផ្សារក្នុងស្រុក បានធ្លាក់ចុះ ក្នុងរង្វង់ ២០% ផងដែរ ។

តាមការធ្វើបំណេរដល់ខែធ្នូ ឆ្នាំ២០២០ អត្រាអតិផរណាប្រចាំឆ្នាំ (Year on Year) អាចស្ថិតក្នុងរង្វង់ ២,៨% និងអតិផរណាមធ្យមប្រចាំឆ្នាំ (Year Average) ស្ថិតក្នុងរង្វង់ ៣,០% ។ អត្រានេះ អាចជាបង្កើនយល់សម្រាប់ ការគ្រប់គ្រង និងរក្សាបានស្ថិរភាពម៉ាក្រូសេដ្ឋកិច្ចកម្ពុជា ក្រោមឥទ្ធិពលនៃការរីករាលដាលជំងឺកូវីដ-១៩ ដែលបាន ប៉ះពាល់មកលើសេដ្ឋកិច្ចកម្ពុជា។



^១ យោងតាមប្រភពទិន្នន័យរបស់ក្រសួងពាណិជ្ជកម្មបានបង្ហាញឱ្យឃើញថា គិតត្រឹមថ្ងៃទី៣០ ខែកក្កដា ឆ្នាំ២០២០ ថ្លៃសាច់ជ្រូកជាមធ្យមគឺ ២៥,៨០០រៀល/គ.ក ធៀបនឹងរយៈពេលដូចគ្នាឆ្នាំ២០១៩ មានថ្លៃជាមធ្យម ១៨,៣០០រៀល/គ.ក (ការកើនឡើងខ្ពស់នៃថ្លៃសាច់ជ្រូកនេះគឺដោយសារការលើកកម្ពស់ពីឆ្នាំ២០១៩ មានការផ្ទុះនូវជំងឺប្លែក ជ្រូក អាហ្វិកដែលបានចាប់ផ្តើមក្នុងពាក់កណ្តាលខែមិថុនា ឆ្នាំ២០១៩)។



ប្រភព: វិទ្យាស្ថានជាតិស្ថិតិ

តារាងទី១ ÷ ការប្រែប្រួលសន្ទស្សន៍ថ្លៃទំនិញទាំង ១២ ក្រុម

	ធៀបនឹងខែមុន	ធៀបនឹងឆ្នាំមុន
មុខទំនិញគ្រប់មុខ	+ ០,៤	+ ៣,១
១-អាហារ និងភេសជ្ជៈមិនមែនជាតិស្រវឹង	+ ០,០	+ ៥,០
២-ភេសជ្ជៈមានជាតិស្រវឹង និងថ្នាំជក់	+ ០,០	+ ១,៩
៣-សម្លៀកបំពាក់ និងស្បែកជើង	+ ០,៣	+ ២,៧
៤-ផ្ទះសំបែង ទឹក អគ្គិសនី ឧស្ម័ន និងឥន្ធនៈដទៃទៀត	០,៦	+ ១,២
៥-គ្រឿងសង្ហារឹម សម្ភារៈប្រើប្រាស់ និងការថែទាំ	- ០,៧	+ ០,៦
៦-សុខាភិបាល	- ០,១	+ ០,១
៧-ការជីកជញ្ជូន	+ ២,៩	- ៥,៤
៨-គមនាគមន៍	+ ០,៣	+ ០,១
៩-ការកំសាន្ត និងវប្បធម៌	- ០,១	+ ០,១
១០-ការសិក្សា	+ ០,៣	+ ៣,៨
១១-ភោជនីយដ្ឋាន	+ ១,០	+ ៤,៨
១២-ទំនិញ និងសេវាកម្មផ្សេងៗ	+ ០,៤	+ ៤,២

តារាងបម្រែបម្រួលសន្ទស្សន៍ថ្លៃទំនិញទាំង ១២ ក្រុម

តារាងទី២.ក ÷ ការប្រែប្រួលសន្ទស្សន៍ថ្លៃក្រុមម្ហូបអាហារសំខាន់ៗ (ខែធៀបខែ - month on month)

មុខទំនិញ	២០១៩							២០២០						
	មិថុនា	កក្កដា	សីហា	កញ្ញា	តុលា	វិច្ឆិកា	ធ្នូ	មករា	កុម្ភៈ	មីនា	មេសា	ឧសភា	មិថុនា	កក្កដា
អង្ករ	- ០,៥	+ ០,៧	+ ១,១	- ៣,៦	+ ៣,៦	+ ០,១	+ ០,៤	+ ២,០	+ ០,៩	+ ០,២	- ០,១	+ ០,៣	+ ០,៣	+ ០,២
សាច់គោ	+ ០,១	+ ០,៥	+ ០,៩	- ២,៣	+ ២,៥	+ ០,៤	០,០	+ ០,៤	- ០,១	+ ០,៤	+ ០,១	+ ១,៤	+ ០,១	+ ០,៤
សាច់មាន់	- ១,២	+ ០,៩	+ ១,១	- ២,៥	+ ២,៩	+ ០,២	+ ០,៦	+ ០,៤	- ០,២	០,០	០,០	០,០	០,៣	- ០,១
សាច់ទា	- ១,៦	+ ២,២	+ ០,៥	- ៣,២	+ ៣,៣	០,០	+ ០,៨	+ ០,២	០,០	- ០,២	+ ០,៤	០,០	- ០,២	+ ៣,២
សាច់ជ្រូក	- ០,៤	- ៥,០	+ ១,៣	+ ២,៧	- ៤,០	+ ០,៦	+ ១,៧	+ ៤,២	+ ០,២	+ ០,៦	+ ១,០	+ ១,៤	+ ០,៨	+ ១,២
ត្រីទឹកសាប និង ត្រីទឹកសមុទ្រ	- ០,៤	+ ៣,០	+ ១,៤	- ៥,១	+ ៦,០	- ០,៥	+ ១,៥	+ ០,២	- ០,២	+ ១,៥	+ ១,៤	+ ០,៩	+ ០,៣	+ ០,៣
ក្នុងនោះត្រីស្រស់	- ០,៣	+ ៣,៥	+ ១,៤	- ៥,៤	+ ៦,៤	- ០,៥	+ ១,៤	+ ០,១	- ០,៣	+ ១,៦	+ ១,៥	+ ១,១	+ ០,៤	+ ០,២
ផ្លែឈើ	០,០	+ ១,១	+ ១,០	- ៣,៤	+ ២,៤	+ ១,២	+ ០,៣	- ០,៦	- ០,៥	+ ២,២	+ ១,៦	+ ០,១	- ០,២	- ១,០
ផ្លែឈើស្រស់	០,០	+ ១,៣	+ ១,១	- ៤,១	+ ៣,១	+ ១,២	+ ០,៤	- ០,៨	- ០,៦	+ ២,៥	+ ១,៨	+ ០,១	- ០,៣	- ១,២
បន្លែ	- ២,១	+ ១,៤	+ ០,៩	- ១,៥	+ ០,៣	+ ០,៩	+ ១,២	+ ០,២	- ០,៧	+ ១,១	- ០,១	+ ០,១	+ ១,៣	- ១,១
បន្លែជាស្លឹក	- ២,១	+ ០,៦	+ ១,៣	០,០	- ០,៦	+ ១,៦	+ ០,២	+ ០,៤	- ០,៩	+ ១,៤	+ ១,២	- ០,២	១,០	- ២,០
បន្លែជាផ្លែ	- ២,៦	+ ២,៦	+ ០,៣	- ៣,៨	+ ១,៥	+ ០,៣	+ ២,៧	- ០,២	- ១,១	+ ០,៦	+ ១,៧	+ ០,៦	+ ១,២	+ ០,៦

ប្រភព: វិទ្យាស្ថានជាតិស្ថិតិ

តារាងទី២.ខ ÷ ការប្រែប្រួលសន្ទស្សន៍ថ្លៃម្ហូបអាហារសំខាន់ៗ (ឆ្នាំធៀបឆ្នាំ - year on year)

មុខទំនិញ	២០១៩							២០២០						
	មិថុនា	កក្កដា	សីហា	កញ្ញា	តុលា	វិច្ឆិកា	ធ្នូ	មករា	កុម្ភៈ	មីនា	មេសា	ឧសភា	មិថុនា	កក្កដា
អង្ករ	+ ២,៧	+ ៣,៥	+ ៣,៧	+ ៣,៩	+ ៣,៣	+ ៣,៧	+ ៣,៨	+ ៣,៨	+ ៤,១	+ ៤,៣	+ ៣,៧	+ ៣,២	+ ៤,០	+ ៣,៥
សាច់គោ	+ ១,១	+ ១,៩	+ ២,៤	+ ២,៤	+ ២,៥	+ ២,៩	+ ២,៧	+ ២,៧	+ ២,៥	+ ២,៨	+ ២,៨	+ ៤,៤	+ ៤,៤	+ ៤,៣
សាច់មាន់	+ ១,៧	+ ២,៥	+ ៣,២	+ ៣,៤	+ ៣,៣	+ ៣,១	+ ៣,៣	+ ៣,១	+ ៣,០	+ ២,៥	+ ២,១	+ ២,១	+ ៣,៧	+ ២,៧
សាច់ទា	+ ២,៨	+ ២,៨	+ ៥,៦	+ ៤,៦	+ ៣,៦	+ ៣,៣	+ ៤,៤	+ ៤,០	+ ៣,៣	+ ៣,១	+ ៣,១	+ ២,២	+ ៣,៥	+ ៤,៦
សាច់ជ្រូក	+ ១,០	- ៣,៩	- ៤,៥	- ៧,៤	- ៥,៧	- ៣,៤	- ១,៤	+ ២,០	+ ១,៥	+ ២,៨	+ ១,៧	+ ៤,០	+ ៥,៤	+ ១២,២
ត្រីទឹកសាប និង ត្រីទឹកសមុទ្រ	+ ០,៧	+ ៤,៦	+ ៥,២	+ ៥,៣	+ ៥,២	+ ៥,៤	+ ៦,៩	+ ៧,០	+ ៦,៥	+ ៨,១	+ ៨,៩	+ ៩,៨	+ ១០,៦	+ ៧,៦
ក្នុងនោះត្រីស្រស់	- ០,១	+ ៤,៥	+ ៥,២	+ ៥,០	+ ៥,១	+ ៥,៨	+ ៧,១	+ ៧,៣	+ ៧,៩	+ ៨,៨	+ ៩,៦	+ ១០,៦	+ ១១,៤	+ ៧,៩
ផ្លែឈើ	+ ១,១	+ ៣,១	+ ៤,០	+ ៤,៧	+ ២,៦	+ ៣,៧	+ ៤,៣	+ ៤,៤	+ ២,៦	+ ៤,៦	+ ៧,៦	+ ៥,៥	+ ៥,២	+ ៣,០
ផ្លែឈើស្រស់	+ ១,២	+ ៣,៧	+ ៤,៥	+ ៥,៤	+ ៣,២	+ ៤,៤	+ ៥,១	+ ៥,០	+ ៣,០	+ ៥,២	+ ៧,៥	+ ៦,២	+ ៥,៩	+ ៣,២
បន្លែ	+ ១,០	+ ៣,០	+ ២,៧	+ ១,៤	- ០,៦	+ ១,២	+ ៣,២	+ ៤,៥	+ ២,៣	+ ៤,០	+ ២,៩	+ ១,៦	+ ៥,២	+ ២,៦
បន្លែជាស្លឹក	+ ១,០	+ ១,១	+ ១,៩	+ ០,៦	- ២,០	+ ០,៩	+ ២,១	+ ៣,៦	+ ១,៣	+ ៣,១	+ ០,៩	+ ០,៤	+ ៣,៥	+ ០,៨
បន្លែជាផ្លែ	+ ៣,៣	+ ៧,៩	+ ៥,៨	+ ៣,០	+ ០,៩	+ ១,៨	+ ៥,៨	+ ៧,២	+ ៣,៨	+ ៥,៦	+ ៤,៩	+ ២,៤	+ ៦,៤	+ ៣,១

ខ. អតិផរណាប្រចាំឆ្នាំតាមបណ្តាប្រទេសមួយចំនួន

តារាងអតិផរណាចុងឆ្នាំ (Year on Year) គិតជា %

ប្រទេស	២០១៩								២០២០					
	មិថុនា	កក្កដា	សីហា	កញ្ញា	តុលា	វិច្ឆិកា	ធ្នូ	មករា	កុម្ភៈ	មីនា	មេសា	ឧសភា	មិថុនា	កក្កដា
ប្រទេសកម្ពុជា	+១,៤	+២,២	+២,៤	+១,៧	+១,៣	+១,៨	+៣,១	+៣,៦	+២,៦	+២,៨	+១,៩	+២,៣	+២,៤	+៣,១
ប្រទេសវៀតណាម	+២,២	+២,៤	+២,៣	+២,០	+២,២	+៣,៥	+៥,២	+៦,៤	+៥,៤	+៤,៩	+២,៩	+២,៤	+៣,១	+៣,២
ប្រទេសថៃ	+០,៩	+១,០	+០,៥	+០,៣	+០,១	+០,២	+០,៩	+១,១	+០,៧	-០,៥	-៣,០	-៣,៤	-១,៦	+១,០
ប្រទេសម៉ាឡេស៊ី	+១,៥	+១,៤	+១,៥	+១,១	+១,១	+០,៩	+១,០	+១,៦	+១,៣	-០,២	-២,៩	-២,៩	-១,៩	-១,៣
ប្រទេសឥណ្ឌូនេស៊ី	+៣,៣	+៣,៣	+៣,៤	+៣,៤	+៣,១	+៣,០	+២,៧	+២,៧	+៣,០	+៣,០	+២,៧	+២,២	+២,០	+១,៥
ប្រទេសហ្វីលីពីន	+២,៧	+២,៤	+០,៩	+០,៩	+០,៨	+១,៣	+២,៥	+២,៩	+២,៥	+២,៥	+២,២	+២,១	+២,៥	+២,៧
ប្រទេសចិន	+២,៧	+២,៨	+២,៨	+៣,០	+៣,៨	+៤,៥	+៤,៥	+៤,៤	+៥,២	+៤,៣	+៣,៣	+២,៤	+២,៥	+២,៧
ប្រទេសកូរ៉េខាងត្បូង	+០,៧	+០,៦	០,០	-០,៤	០,០	+០,២	+០,៧	+១,៥	+១,១	+១,០	+០,១	-០,៣	០,០	+០,៣
ប្រទេសជប៉ុន	+០,៧	+០,៥	+០,៣	+០,២	+០,២	+០,៥	+០,៨	០,៧	+០,៤	+០,៤	+០,១	+០,១	+០,១	+០,៣

ប្រភពទិន្នន័យ

(១) ប្រទេសកម្ពុជា គឺពីវិទ្យាស្ថានជាតិស្ថិតិ(NIS)

(២) ប្រទេសផ្សេងៗទៀត គឺពីគេហទំព័រ <http://www.tradingeconomics.com>;

កំណត់សម្គាល់

ការចងក្រងសន្ទស្សន៍ថ្លៃទំនិញប្រើប្រាស់ (CPI) នៅភ្នំពេញ÷

- ថ្លៃទំនិញដែលត្រូវបានជ្រើសរើសមានចំនួន ២៥៩មុខ
- ថ្លៃមុខទំនិញភាគច្រើនត្រូវបានប្រតិបត្តិការប្រមូលពីផ្សារចំនួន ៥
- ជាទូទៅថ្លៃត្រូវបានប្រមូលពីតួបគំរូចំនួន ៤ក្នុងផ្សារនីមួយៗ
- សម្រាប់មុខទំនិញដែលមិនដាក់លក់នៅទីផ្សារ ថ្លៃត្រូវបានប្រមូលពីតួបនៅជិតៗផ្សារ
- សន្ទស្សន៍ថ្លៃនៃមុខទំនិញត្រូវបានចងក្រងតាមមធ្យមធាតុសាស្ត្រ (geometric average)

ប្រភព÷ ក្រសួងផែនការ (វិទ្យាស្ថានជាតិស្ថិតិ)

រៀបចំនិងធ្វើចំណាត់ថ្នាក់ដោយ

នាយកដ្ឋានស្ថិតិ និងវិភាគសេដ្ឋកិច្ច

អគ្គនាយកដ្ឋានគោលនយោបាយ, ក្រសួងសេដ្ឋកិច្ចនិងហិរញ្ញវត្ថុ

ព័ត៌មានផ្សេងៗ សូមទាក់ទងក្រុមការងារ

ទូរស័ព្ទលេខ÷ (+៨៥៥) ២៣ ៤២៧ ៩១៣, (+៨៥៥) ១០ ៧១ ៣៤ ៥៩

ម៉ោងធ្វើការ÷ ៧:០០ ដល់ ១១:០០ព្រឹក និង ២:០០ ដល់ ៥:០០រសៀល

កំណត់សម្គាល់៖

ចំពោះមតិដែលបានបង្ហាញក្នុងរបាយការណ៍នេះគឺជាការយល់ឃើញរបស់ក្រុមការងារនៃអគ្គនាយកដ្ឋាន។

ការផ្សព្វផ្សាយនេះមិនស្ដែងពីការយល់ឃើញរបស់ក្រសួងសេដ្ឋកិច្ចនិងហិរញ្ញវត្ថុ ឬរាជរដ្ឋាភិបាលកម្ពុជានោះទេ។