

របាយការណ៍សង្ខេប

ស្តីពី

ប្រតិបត្តិការវិនិយោគ ខែ សីហា ឆ្នាំ ២០១៥



១.សេចក្តីផ្តើម

នៅឆ្នាំ ២០១៥ កំណើនសេដ្ឋកិច្ចកម្ពុជាវិញថា នឹងសម្រេចតាមការប៉ាន់ប្រមាណ ដែលកំណើននេះអ្នកទាញដោយវិស័យ ឧស្សាហកម្ម និង សេវាកម្ម ចំណែក វិស័យកសិកម្មបានកើនយឺតជាងការរំពឹងទុក ។ វិស័យកាត់ដេរ និង ស្បែកជើងនៅតែបន្តគាំទ្រ នៃការរីកលូតលាស់ ក្នុងវិស័យឧស្សាហកម្ម រីឯវិស័យសំណង់នៅតែពង្រីកកំណើនស្របពេលជាមួយនឹងនិន្នាការនៃនគរូបនីយកម្ម (urbanization) តាមរយៈកំណើននៃការហូរចូលឥណទាននិងវិនិយោគបរទេស ។ អតិផរណាលើអាហារនៅតែបន្តកើនឡើង ប៉ុន្តែក្នុងកម្រិតទាប ដោយសារការធ្លាក់ចុះតម្លៃប្រេងលើទីផ្សារអន្តរជាតិ ។ ទន្ទឹមនឹងនេះ ការងើបឡើងនៃសេដ្ឋកិច្ចរបស់ សហរដ្ឋអាមេរិក អឺរ៉ុប និង ជប៉ុន បង្ហាញពីសញ្ញាវិជ្ជមានដល់ទីផ្សារនាំចេញ និងរក្សាកំណើនសេដ្ឋកិច្ចកម្ពុជា ។ ចំណែក ចំណូលពីពន្ធជាពិសេសពន្ធលើតម្លៃបន្ថែមមានការកើនឡើង ដោយសារការខិតខំបង្កើនប្រសិទ្ធភាពលើការប្រមូលពន្ធ និងកំណើននៃតម្រូវការទំនិញលើទីផ្សារ ។ ការចំណាយត្រូវបានបន្តត្រួតពិនិត្យយ៉ាងម៉ត់ចត់ ក្នុងន័យបង្កើនប្រសិទ្ធភាពសន្សំសំចៃថវិកា និងការផ្តល់សេវាអោយកាន់តែប្រសើរឡើង ។

២.ការអនុវត្តចំណូល

នៅខែ សីហា ឆ្នាំ ២០១៥ នៅរដ្ឋបាលកណ្តាលចំណូលក្នុងស្រុកអនុវត្តបានចំនួន ៩២៦,០៥ ពាន់លានរៀល គឺបានកើនឡើង ១២,១៦% ធៀបនឹងខែ សីហា ឆ្នាំ២០១៤ ។ ការកើនឡើងនេះ គឺដោយសារការកើនឡើងនៃចំណូលរបស់ស្ថាប័នពីរឯកជន អគ្គនាយកដ្ឋានពន្ធដារ និង អគ្គនាយកដ្ឋានគយ និងរដ្ឋាករកម្ពុជា ប្រមាណ ៥,៦៩% និង ១៦,៣៥% រៀងគ្នា ។ ចំណូលចរន្តអនុវត្តបាន ៩២៣,៣០ ពាន់លានរៀល គឺបានកើនឡើង ១២,៦៥% បើធៀបនឹងខែ សីហា ឆ្នាំ ២០១៤ ក្នុងនោះ ចំណូលសារពើពន្ធបានកើនឡើង ១២,០៤% និង ចំណូលមិនមែនសារពើពន្ធបានកើនឡើង ១៧,៣៦% ។ ចំណូលពន្ធផ្ទាល់អនុវត្តបាន ១៦៨,២៩ ពាន់លានរៀល គឺបានកើនឡើង ៥,២១% បើធៀបនឹងខែ សីហា ឆ្នាំ ២០១៤ ដោយសារការកើនឡើង នៃការប្រមូលចំណូលលើប្រាក់បៀវត្សចំណូលពន្ធពីប្រាក់ចំណេញ និង ចំណូលពីការប្រមូលពន្ធលើដីធ្លី និងអចលនទ្រព្យ ។ ចំណូលពន្ធប្រយោលអនុវត្តបាន ៤៨៧,៧៥ ពាន់លានរៀល គឺបានកើន ១៤,៥៣% ដោយសារការកើនឡើងនៃចំណូលពន្ធពីការប្រមូលពន្ធលើតម្លៃបន្ថែម និងចំណូលពន្ធលើអាករពិសេស ។ ការកើនឡើងនេះឆ្លុះបញ្ចាំងពីកំណើនតម្រូវការលើទំនិញប្រើប្រាស់ ។ ចំណែក ចំណូលពន្ធពីពាណិជ្ជកម្មក្រៅប្រទេសអនុវត្តបាន ១៥៦,១១ ពាន់លានរៀល គឺបានកើនឡើង ១២,២៥% បើធៀបនឹងខែ សីហា ឆ្នាំ ២០១៤ ក្នុងនោះចំណូលពីពន្ធលើការនាំចូល និងចំណូលពីពន្ធលើការនាំចេញបានកើនឡើងប្រមាណ ១៣,៦១% និង ២០៤,១៤% រៀងគ្នា ។ រីឯ ចំណូលមិនមែនពន្ធអនុវត្តបាន ១១១,១៤ ពាន់លានរៀល គឺបានកើនឡើង ១៧,៣៦ % បើធៀបនឹងខែសីហា ឆ្នាំ ២០១៤ ដោយសារការកើនឡើង នៃចំណូលពីវិស័យផលផល និងព្រៃឈើ ។

ជាមួយ នៅរយៈពេល៨ខែដើមឆ្នាំ ២០១៥ ចំណូលក្នុងស្រុកអនុវត្តបានចំនួន ៧.៩០៩,០៦ ពាន់លានរៀល គឺខ្ពស់ជាង ៤,២៨% នៃច្បាប់ថវិកាសម្រាប់ការគ្រប់គ្រងប្រចាំឆ្នាំ និងបានកើនឡើង ១៦,២២% បើធៀបទៅនឹង រយៈពេលដូចគ្នានៅឆ្នាំ២០១៤ ក្នុងនោះចំណូលរបស់អគ្គនាយកដ្ឋានពន្ធដារបានកើនឡើង ២៤,៧៤% អគ្គនាយកដ្ឋាន គយ និង រដ្ឋាករកម្ពុជា បានកើនឡើង ១៥,២៥% ។ ចំណូលចរន្តអនុវត្តបាន ៧.៨៤៨,៥៨ ពាន់លានរៀល គឺខ្ពស់ ជាង ៤,៥៩% នៃច្បាប់ថវិកាសម្រាប់ការគ្រប់គ្រងប្រចាំឆ្នាំ និងបានកើនឡើង ១៦,០០% គឺដោយសារការកើនឡើងនៃ ចំណូលសារពើពន្ធប្រមាណ ១៩,៦៩% បើធៀបទៅនឹងរយៈពេលដូចគ្នាក្នុងឆ្នាំ ២០១៤ ។ ការកើនឡើងនេះ គឺ ដោយសារការរឹតបន្តឹងការប្រមូលចំណូល តាមរយៈបន្តពង្រឹងការប្រមូលចំណូលដោយផ្ដោតពិសេសពន្ធលើប្រាក់ ចំណេញ អាករតម្លៃបន្ថែម អាករពិសេសលើបារីនិងស្រាបៀរ ការធ្វើបច្ចុប្បន្នភាពទិន្នន័យអចលនទ្រព្យទាំងអស់ ដែលបានចុះបញ្ជីនៅរដ្ឋបាលសុរិយោដីដាក់ចូលក្នុងប្រព័ន្ធគ្រប់គ្រងទិន្នន័យ ការទប់ស្កាត់ការរត់ពន្ធខុសច្បាប់ ការចាត់បញ្ចូលអាជីវកម្មជាប់ពន្ធតាមរបបម៉ៅការនៅក្នុងរបបស្វ័យប្រកាស និងពង្រឹងការធ្វើសវនកម្មសហគ្រាស ។

៣.ការអនុវត្តចំណាយ

នៅខែ សីហា ឆ្នាំ ២០១៥ ចំណាយសរុបនៅរដ្ឋបាលកណ្តាលអនុវត្តបាន ១.១៨៣,៦៩ ពាន់លានរៀល គឺខ្ពស់ជាង ១៨,៤០% បើធៀបនឹងខែ សីហា ឆ្នាំ ២០១៤ ដោយសារការកើនឡើងនៃចំណាយចរន្ត ៥៥,៥៤% ។ ការអនុវត្តថវិកាផ្នែកចំណាយបានប្រព្រឹត្តទៅក្នុងល្បឿនលឿនក្នុងត្រីមាសទី៣ នេះ ដើម្បីគាំទ្រប្រតិបត្តិការសេវា សាធារណៈអោយមានដំណើរការតាមការគ្រោង និងក៏ឆ្លុះបញ្ចាំងពីការធ្វើវិចារណកម្មចំណាយ តាមនិន្នាការកំណែ ទម្រង់ ។

ជាមួយ នៅរយៈពេល៨ខែដើម ឆ្នាំ២០១៥ ចំណាយរបស់ក្រសួងអាទិភាពអនុវត្តបាន ១.៣០០.៣៦១ លានរៀល គឺ ខ្ពស់ជាង ១៨,៦៩% ធៀបនឹងច្បាប់ហិរញ្ញវត្ថុសម្រាប់ការគ្រប់គ្រង ឬ ថយចុះ ៣,៩៧% បើធៀបទៅ នឹងឆ្នាំ២០១៤ ក្នុងនោះ ក្រសួងមួយចំនួនបានបន្ថយល្បឿននៃការចំណាយ ដូចជា៖ ចំណាយក្រសួងអប់រំ យុវជន និងកីឡា អនុវត្តទាបជាង ៦,៦% ចំណាយក្រសួងកសិកម្ម រុក្ខាប្រមាញ់ និង នេសាទទាបជាង ១,៨៦% ចំណាយ ក្រសួងអភិវឌ្ឍន៍ជនបទទាបជាង ៥៩,៥៨% និង ចំណាយរបស់ក្រសួងកិច្ចការនារីទាបជាង ១៣,៩៦% ។ ប៉ុន្តែ ចំណាយក្រសួងមួយចំនួនចាប់ផ្តើមមានសន្ទុះកើនឡើងដូចជា៖ ចំណាយក្រសួងសុខាភិបាលខ្ពស់ជាង ៨,៧៧% ចំណាយក្រសួងយុត្តិធម៌ខ្ពស់ជាង ៧,៩៧% ចំណាយក្រសួងរៀបចំដែនដីនគរូបនីយកម្ម និងសំណង់អនុវត្តខ្ពស់ជាង ៤៣,៣៨% និង ចំណាយក្រសួងការងារ និងបណ្តុះបណ្តាលវិជ្ជាជីវៈខ្ពស់ជាង ១០,១៤% ។

ជាមួយនៅ៨ខែដើមឆ្នាំ ២០១៥ នេះ ការអនុវត្តចំណាយមានល្បឿនយឺតជាងឆ្នាំកន្លងទៅ ដោយចំណាយ សរុបអនុវត្តបានចំនួន ៥.៩១៥,៣៧ ពាន់លានរៀល គឺទាបជាង ២៦,១៥% នៃច្បាប់ថវិកាសម្រាប់ការគ្រប់គ្រង ប្រចាំឆ្នាំ ឬថយចុះ ២៣,៩៨% ធៀបទៅនឹងរយៈពេលដូចគ្នាក្នុងឆ្នាំ ២០១៤ ។ ការថយចុះនេះបានឆ្លុះបញ្ចាំងអំពី ការពង្រឹងប្រសិទ្ធភាពនៃចំណាយដោយឈរលើការចំណាយចំទិសដៅ និងសន្សំសំចៃ ទន្ទឹមនឹងនេះក៏ដោយសារ ល្បឿនចំណាយយឺតកាលពីឆមាសទី១ កន្លងមក ។

៤. តុល្យភាពថវិកា

នៅខែ សីហា ឆ្នាំ ២០១៥ តុល្យភាពថវិកាចរន្តមានអតិរេកសាច់ប្រាក់ចំនួន ៤៨៨,១៤ ពាន់លានរៀល។ ជាមួយ នៅរយៈពេល៨ខែដើមឆ្នាំ ២០១៥ តុល្យភាពថវិកាចរន្តមានអតិរេកសាច់ប្រាក់ចំនួន ២.៧៩៧,៩៤ ពាន់លានរៀល ។

៥. សន្និដ្ឋាន

នៅដើមឆ្នាំ ២០១៥ នេះ ក្រសួងសេដ្ឋកិច្ច និងហិរញ្ញវត្ថុនៅតែបន្តអនុវត្តយ៉ាងសកម្មនូវការងារកំណែទម្រង់ហិរញ្ញវត្ថុសាធារណៈ ឱ្យមានប្រសិទ្ធភាពទាំងផ្នែកចំណូលនិងចំណាយ ដោយបានឈានមួយជំហានធំលើការងារវិសហមជ្ឈការហិរញ្ញវត្ថុ ។ លទ្ធផលនៃការប្រមូលចំណូល នៅឆ្នាំ ២០១៥ នេះ ប្រព្រឹត្តទៅតាមការគ្រោងទុកចំណែកភាពយឺតយ៉ាវខាងផ្នែក ចំណាយក្រសួងសេដ្ឋកិច្ច និង ហិរញ្ញវត្ថុកំពុងបន្តជំរុញ តាមរយៈការលើកកម្ពស់សមត្ថភាពស្ថាប័នចំណាយ និងអង្គភាពថវិកា និងការជំរុញល្បឿនកំណែទម្រង់លើផ្នែកនីតិវិធីនានា ដើម្បីគាំទ្រការអនុវត្តថវិកាតាមកម្មវិធី ។

*** ❀ ***

Brief Report
On
State Budget Implementation in August 2015



I. Introduction

In 2015, Cambodian economy is forecasted to keep its growth momentum, driven by industry and service sectors although agriculture sector showed to remain growth at a slower pace. Garment and footwear still continued to underpin the growth of exports whereas construction sector, with urbanization movement, continued its expansion through the flow of foreign direct investment and the rise in bank credit for this sector. The economic activities continued to propel growth, supported by an increase in export of agriculture and sewing industrial products, and the continued increase in imports of construction materials hinted at possibilities of near future growth for construction. The recovery of US, EU and Japan economy poses a positive impact on exporting destination for Cambodian industry. Fiscal consolidation continues to improve with better tax collection and prudent spending to increase fiscal buffers and strengthen public service delivery.

II. Revenue Performance

In August 2015, total domestic revenue of central government reached KHR 926.05 billion, grew by 12.16 percent compared to August 2014. This growth has been mainly driven by the performance of key institutions such as the General Department of Taxation and General Department of Customs and Excise, accounted for 5.69 percent and 16.35 percent, respectively.

In August 2015, current revenue accounted for KHR 923.30 billion, increased by 12.65 percent compared to August 2014 in which tax revenue and non-tax revenue increased by 12.04 percent and 17.36 percent, respectively. Overall, with continued economic growth prospective and reform, in the period of eight months of 2015, total domestic revenue performance at central level has reached KHR 7.909,06 billion, higher than 4.28 percent of 2015 budget law, and grew by 16.22 percent compared to the same period in 2014 or constituted around 10.62 percent of its share to GDP, of which revenue collected by General Department of Taxation increased by 24.74 percent and General Department of Customs and Excise went up by 15.25 percent. This strong growth was mainly driven by the government's concerted effort to improving its governance, revenue administration, adjustment in tax policy and significant progress in Public Financial Management Reform.

Total current revenue has achieved around KHR 7,848.58 billion, around 4.59 percent higher than the budget law and increased by 16 percent compared to the same period in 2014, reaching 10.54 percent of its share to GDP in 2015. The improvement in fiscal performance is driven by tightening revenue collection through continued to strengthening of revenue collection on VAT and excise tax, particularly on the on cigarettes and beer, integrate registered real estate data from Cadastral Administration into a database management system of GDT, combat the tax avoidance and incorporate estimated regime into formal (non-estimated) regime and strengthen auditing for enterprises.

III. Expenditure Performance

In August 2015, total expenditures at central level reached KHR 1,183.69 billion, 18.40 percent higher than that of August 2014 due to the increase on current expenditure. Current expenditure accounted for KHR 887.77 billion, increased by 55.54 percent higher than that of August 2014, of which current expenditure by priority Ministries increased by 45.29 percent.

Overall, in the past 8 months of 2015, expenditure performed by priority ministries has achieved at around KHR 1,300,361 million, decreased by 3.97 percent compared to the previous.

As of eight months of 2015, the total expenditure was achieved KHR 5,915.37 billion, lower than 26.15 percent of yearly budget law and decreased by 23.98 percent compared to the same period in 2014, equivalent to 7.94 percent of GDP.

IV. Budget Balance

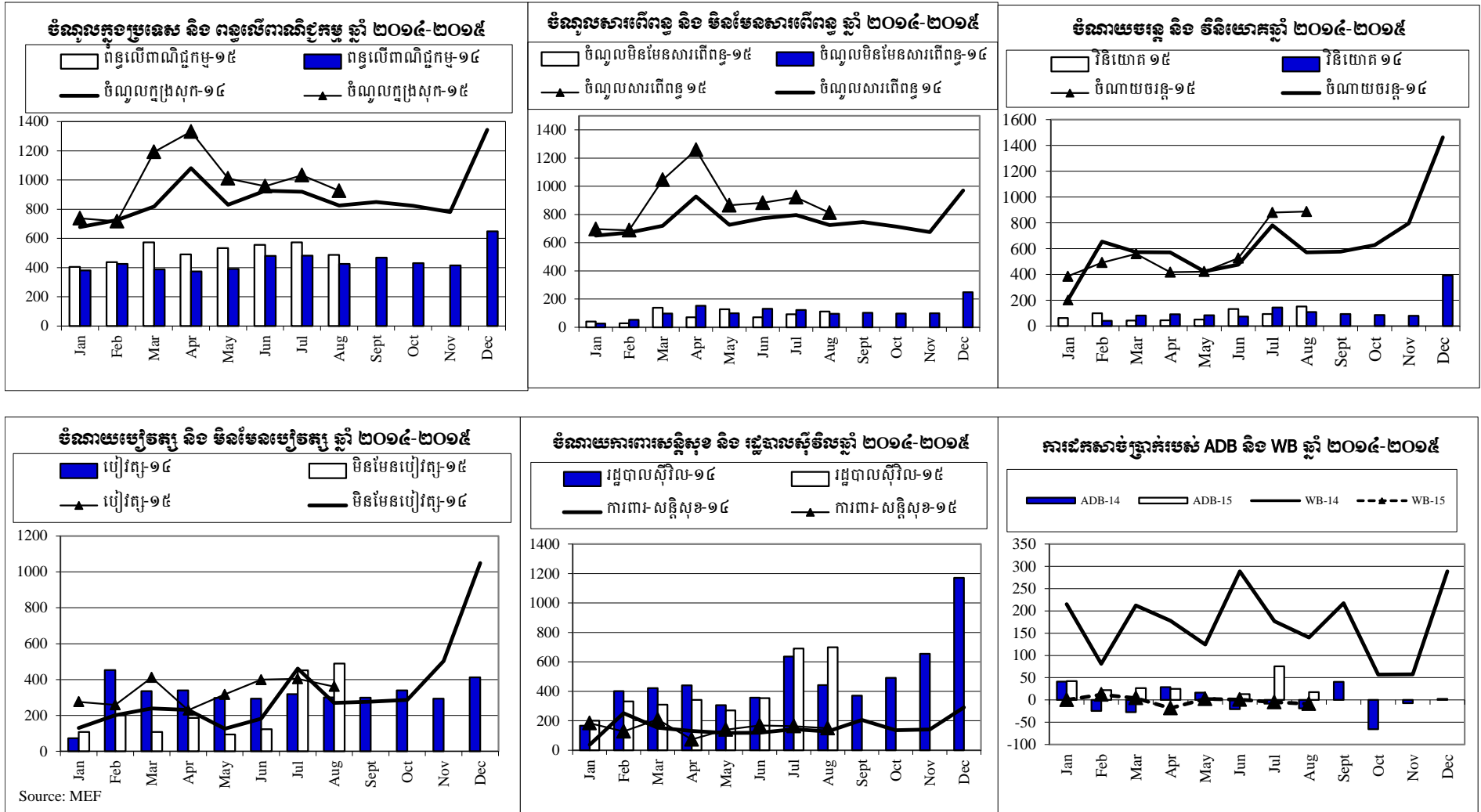
In August 2015, the current surplus accounted for KHR 488.14 billion, piled up to the total eight months in 2015, the current surplus reached to KHR 2,797,86 billion, equivalent to 3.76 percent of GDP.

V. Conclusion

Cambodia's fiscal position has been consistently improved over the years. In 2015, the Ministry of Economy and Finance continues to rebuild and safeguard the fiscal space with continued strengthening revenue collection and prudent spending. These resulted from tremendous efforts of the RGC in fiscal consolidation and robust output growth. Public Financial Management Reforms Programme remains important to improve fiscal accountability and sustainability.

ការប្រៀបធៀបចំណូល និង ចំណាយ ឆ្នាំ ២០១៤-២០១៥

គិតជា ពាន់លានរៀល



តារាងប្រតិបត្តិការហិរញ្ញវត្ថុឆ្នាំ ២០១៥ TOFE: BUDGET IMPLEMENTATION FOR 2015

ពាន់រោងរៀប	ច្បាប់មូល ឆ្នាំ ២០១៥	ការអនុវត្ត ៨ ខែ=៦៦.៦៧%	មករា ១៥	កុម្ភៈ ១៥	មិថា ១៥	មេសា ១៥	ឧសភា ១៥	មិថុនា ១៥	កក្កដា ១៥	សីហា ១៥	
I. ចំណូលក្នុងស្រុក	11,148.23	70.9%	7,909.06	737.89	717.01	1,192.90	1,332.59	1,010.97	958.01	1,033.66	926.05
១. ចំណូលមន្ត្រី	11,014.64	71.3%	7,848.58	737.89	716.35	1,183.75	1,328.43	992.54	953.55	1,012.77	923.30
ក. ចំណូលពន្ធ	9,548.39	75.1%	7,170.32	696.86	688.08	1,045.66	1,258.29	865.03	882.74	921.50	812.16
ចំណូលពន្ធក្នុងស្រុក	7,587.69	77.8%	5,899.70	569.83	554.99	887.78	1,097.89	676.90	706.80	749.46	656.04
ពន្ធផ្ទាល់ (ពន្ធលើផលទុន ប្រាក់ចំណេញ)	2,069.00	89.2%	1,844.98	165.09	117.87	315.75	606.85	143.46	150.57	177.11	168.29
ពន្ធប្រយោល	3,420.00	67.8%	2,317.68	228.33	254.50	355.14	269.88	296.01	287.93	343.06	282.84
អាករពិសេស	1,953.40	80.5%	1,572.75	162.75	171.63	202.42	208.79	223.36	210.90	205.59	187.32
ក្នុងនោះ៖ អាករពិសេសលើទំនិញមួយចំនួន	517.00	70.3%	363.46	37.56	49.06	49.76	56.16	52.22	44.10	38.39	36.21
អាករពិសេសលើទំនិញមួយចំនួនរបបនាំចូល (សហគ្រាសប្រេងឥន្ធនៈ)	1,363.40	85.5%	1,165.83	119.56	119.86	146.91	149.39	167.89	159.06	155.98	147.18
អាករពិសេសលើសេវាមួយចំនួន	73.00	59.5%	43.46	5.62	2.72	5.75	3.23	3.25	7.74	11.22	3.94
អាករលើសេវាដែលបានកំណត់	95.31	110.8%	105.59	6.83	6.52	7.94	9.98	7.03	47.31	12.31	7.66
អាករលើការប្រើប្រាស់ទ្រព្យសម្បត្តិការអនុវត្តសកម្មភាព	26.38	49.7%	13.10	0.03	0.32	0.77	0.09	5.58	1.12	4.11	1.09
ចំណូលសារពើពន្ធផ្សេងៗទៀត	23.60	193.1%	45.58	6.80	4.14	5.77	2.31	1.46	8.98	7.28	8.84
ចំណូលពន្ធលើពាណិជ្ជកម្មក្រៅប្រទេស	1,960.70	64.8%	1,270.62	127.03	133.09	157.88	160.40	188.13	175.94	172.04	156.11
ពន្ធនិងអាករលើការនាំចូល	1,671.40	70.0%	1,170.56	121.66	124.32	141.55	147.20	176.92	162.74	155.23	140.94
ក្នុងនោះ៖ - ពន្ធគយពីការនាំចូល	1,102.00	73.0%	804.41	94.62	85.67	105.88	101.55	106.28	107.41	104.07	98.93
- កម្រៃពីការងារគយ	51.00	78.8%	40.21	5.18	4.58	4.55	4.45	5.49	5.47	5.24	5.24
- ពន្ធគយលើផលិតផលគេលសិលា	260.00	65.0%	169.06	10.72	17.51	14.69	23.25	34.16	27.48	23.00	18.26
- អាករបន្ថែមលើផលិតផលគេលសិលាសម្រាប់ថែទាំផ្លូវថ្នល់	230.00	63.1%	145.04	9.57	15.04	14.40	16.45	29.46	21.22	21.45	17.44
- ពិន័យផ្សេងៗលើការនាំចូល	26.00	43.4%	11.28	1.57	1.52	2.03	1.49	1.53	1.16	0.99	0.99
- ពន្ធនាំចូលទំនិញជាក់លាក់ដើមសម្រាប់ផលិតឱសថ	1.60	29.6%	0.47	-	-	-	-	-	-	0.47	-
ពន្ធនិងអាករលើការនាំចេញ	289.30	34.6%	100.07	5.37	8.77	16.34	13.21	11.21	13.20	16.81	15.17
ក្នុងនោះ៖ - អាករលើការនាំចេញកៅស៊ូ	30.00	54.1%	16.24	2.62	1.28	2.30	1.84	1.92	1.95	2.24	2.09
- អាករលើការនាំចេញទំនិញផ្សេងៗ	2.80	26.7%	0.75	0.09	0.09	0.19	0.10	0.14	0.05	0.06	0.02
ខ ចំណូលមិនមែនពន្ធ	1,466.25	46.3%	678.26	41.03	28.27	138.09	70.13	127.51	70.81	91.27	111.14
ផលទុននៃទ្រព្យសម្បត្តិរដ្ឋ	124.34	31.7%	39.48	0.78	0.59	1.66	4.04	9.90	2.71	12.43	7.36
ផលនៃសម្បទាននិងការជួលដីធ្លី	113.61	22.0%	25.04	0.78	0.54	1.66	0.94	1.43	1.48	11.73	6.48
ផលទុនពីសហគ្រាសសាធារណៈ	10.73	134.5%	14.44	-	0.05	-	3.09	8.48	1.23	0.70	0.88

តារាងប្រតិបត្តិការងារក្នុងឆ្នាំ ២០១៥ TOFE: BUDGET IMPLEMENTATION FOR 2015

តារាងទិន្នន័យ	ច្បាប់ថវិកា ឆ្នាំ ២០១៥	ការអនុវត្ត ៨ ខែ=៦៦.៦៧%	មករា ១៥	កុម្ភៈ ១៥	មិថុនា ១៥	មេសា ១៥	ឧសភា ១៥	មិថុនា ១៥	កក្កដា ១៥	សីហា ១៥	
ផលទុនពីការលក់ ជួលទ្រព្យសម្បត្តិ និងសេវាកម្ម	1,255.03	46.6%	584.49	37.94	26.76	124.89	53.95	105.44	59.81	76.44	99.25
ផលទុនសហគ្រាសសាធារណៈរដ្ឋបាល សេវាដឹកជញ្ជូន (រកចំណេញ)	474.38	37.6%	178.41	2.22	16.53	36.73	11.37	51.77	22.91	12.43	24.45
ការលក់ទ្រព្យសម្បត្តិនៃរដ្ឋបាលសាធារណៈ	32.32	90.1%	29.11	2.28	2.63	3.90	2.94	3.70	5.37	3.36	4.94
ផលពីការគ្រប់គ្រងរដ្ឋបាល	670.15	48.2%	322.86	31.43	5.66	78.41	30.74	40.67	25.55	47.73	62.69
ការជួលទ្រព្យសម្បត្តិអចល័ត	16.29	53.7%	8.75	0.95	0.91	0.41	1.28	0.77	1.73	2.12	0.60
ការផ្តល់សេវាកម្ម	61.88	73.3%	45.36	1.06	1.04	5.45	7.63	8.54	4.25	10.81	6.58
ចំណូលមិនមែនពន្ធផ្សេងៗ	86.88	62.5%	54.29	2.31	0.92	11.54	12.14	12.17	8.28	2.41	4.52
ក្នុងនោះ៖ - ផលផ្សេងៗទៀត	-		0.53	0.02	-	0.07	0.42	0.02	-	-	-
២. ចំណូលមូលធន	133.59	45.3%	60.49	-	0.66	9.14	4.17	18.44	4.45	20.88	2.75
អចលកម្មហិរញ្ញវត្ថុផ្សេងៗ	133.59	45.3%	60.49	-	0.66	9.14	4.17	18.44	4.45	20.88	2.75
II. ចំណាយថវិកា	14,598.66	39.9%	5,824.43	536.84	670.90	679.99	514.14	525.03	716.81	1,087.98	1,092.74
១. ចំណាយមធ្យម	9,275.16	49.3%	4,572.65	386.04	492.38	560.46	417.13	422.45	526.28	880.14	887.77
ក. ចំណាយប្រើប្រាស់	4,566.41	58.2%	2,656.30	276.17	258.17	410.97	229.54	317.07	399.20	403.83	361.34
បន្ទុកបុគ្គលិក (រដ្ឋបាល ស៊ីវិល)	2,945.35	53.5%	1,576.63	160.92	143.31	203.97	171.11	177.72	237.05	265.85	216.70
ក្នុងនោះ៖ ប្រាក់ខែមន្ត្រីទូទៅ	3.43	63.1%	2.16	-	-	0.92	-	0.59	-	0.68	(0.02)
បន្ទុកបុគ្គលិក (ផ្នែកសន្តិសុខនិងការពារជាតិ)	1,621.06	66.6%	1,079.67	115.25	114.86	207.01	58.43	139.36	162.15	137.97	144.64
ខ. ចំណាយមិនមែនប្រើប្រាស់	4,708.75	40.7%	1,916.34	109.87	234.21	149.48	187.59	105.37	127.08	476.32	526.42
- ការទិញ	1,184.96	29.5%	349.58	68.86	19.23	12.19	25.61	18.19	24.72	66.26	114.52
សម្ភារៈផ្គត់ផ្គង់ថែទាំ	274.07	12.4%	34.00	-	1.76	1.58	3.13	1.26	4.07	11.45	10.75
សម្ភារៈផ្គត់ផ្គង់ផ្នែករដ្ឋបាល	170.62	18.5%	31.64	-	1.01	1.51	1.17	2.33	4.64	8.89	12.09
សៀវភៅអាហារនិងផលិតផលកសិកម្ម	128.56	53.6%	68.96	11.00	13.08	1.33	12.48	1.60	0.28	26.77	2.42
សំលៀកបំពាក់និងការតុបតែង	122.58	7.6%	9.27	-	0.81	0.88	0.59	0.15	0.55	3.49	2.79
សម្ភារៈតូចតាច សង្ហារឹម និងសម្ភារៈបរិក្ខារ	234.57	38.8%	91.08	57.86	2.45	2.47	1.98	7.34	3.97	5.33	9.68
ថាមពលនិងទឹក	128.34	36.4%	46.77	-	0.11	4.42	5.81	5.18	10.80	9.28	11.17
សម្ភារៈបរិក្ខារថែទាំសុខភាព	123.25	54.7%	67.41	-	-	-	0.45	0.34	0.27	0.88	65.47
សម្ភារៈផ្គត់ផ្គង់ផ្សេងៗ	2.96	15.0%	0.45	-	-	-	-	-	0.13	0.16	0.15
- សេវាកម្ម	1,214.05	38.7%	469.77	17.95	55.02	47.62	37.71	43.69	39.98	97.61	130.19
ក្នុងនោះ៖ ថ្លៃឈ្នួល និងបន្ទុក (អសង្ហារឹម)	13.25	72.9%	9.67	-	0.89	5.83	0.33	0.92	1.01	0.49	0.20
ការថែទាំនិងជួសជុល	637.28	36.3%	231.30	14.78	27.02	14.69	7.12	13.67	16.42	37.63	99.97

តារាងប្រតិបត្តិការងារវិស័យកសិកម្ម ២០១៥ TOFE: BUDGET IMPLEMENTATION FOR 2015

កាន់លានរៀល	ច្បាប់ថវិកា ឆ្នាំ ២០១៥	ការអនុវត្ត ៨ ខែ=៦៦.៦៧%		មករា ១៥	កុម្ភៈ ១៥	មិថុនា ១៥	មេសា ១៥	ឧសភា ១៥	មិថុនា ១៥	កក្កដា ១៥	សីហា ១៥
-បន្ទុកហិរញ្ញវត្ថុ	276.38	56.2%	155.33	1.92	33.42	41.35	1.46	11.16	3.28	24.81	37.93
ក្នុងនោះ ៖ - ការប្រាក់នៃបំណុលក្នុងប្រទេស	-		0.19	-	-	-	-	0.19	-	-	-
- ការប្រាក់នៃបំណុលក្រៅប្រទេស	276.38	55.6%	153.67	1.92	33.16	41.35	0.85	10.97	3.28	24.21	37.93
-អត្ថប្រយោជន៍សង្គម	730.63	42.8%	313.00	4.46	13.55	21.55	24.49	17.36	32.67	43.65	155.27
-ជំនួយសង្គមដល់ប្រជាពលរដ្ឋ	641.16	42.4%	271.60	2.71	6.06	16.00	18.54	12.65	28.03	37.49	150.11
-ឧបត្ថម្ភដល់អង្គភាពដែលមានលក្ខណៈសង្គមនិងវប្បធម៌	89.16	46.4%	41.39	1.75	7.49	5.55	5.94	4.71	4.63	6.16	5.16
-ឧបត្ថម្ភកសិកម្ម	843.41	60.1%	506.62	16.67	112.99	25.06	94.30	13.40	25.01	190.71	28.47
-ចំណាយមិនមែនបៀវត្សផ្សេងៗ	459.33	26.6%	122.04	-	-	1.72	4.02	1.56	1.41	53.27	60.05
២. ចំណាយមូលធន	5,323.50	23.5%	1,251.78	150.80	178.52	119.54	97.01	102.58	190.53	207.84	204.97
ហិរញ្ញប្បទានក្នុងស្រុក	1,636.50	41.6%	680.51	63.50	99.73	43.81	45.60	51.34	131.95	92.96	151.60
អចលកម្មបីនិងដី	1,604.10	40.5%	650.28	63.50	99.73	43.81	45.60	51.34	111.88	82.81	151.60
អចលនកម្មផ្សេងៗទៀត	32.40	93.3%	30.23	-	-	-	-	-	20.07	10.16	-
ជំនួយពីខាងក្រៅ (គម្រោង)	3,687.00	15.5%	571.27	87.29	78.79	75.73	51.40	51.24	58.58	114.88	53.37
តុល្យភាពចរន្ត ឆ្នាំនេះ/អតិរេក (I.1-II.1)	1,739.48	188.3%	3,275.93	351.85	223.97	623.30	911.29	570.09	427.27	132.63	35.53
តុល្យភាពចរន្ត ឆ្នាំនេះ/អតិរេក (I-II)	(3,450.43)	-60.4%	2,084.63	201.05	46.11	512.90	818.45	485.94	241.20	(54.33)	(166.69)
៣. ការកែតម្រូវចំណាយ	-		(478.06)	194.22	6.30	495.70	(549.10)	(187.84)	(478.28)	(411.68)	452.61
រដ្ឋបាលស៊ីវិល			(478.06)	194.22	6.30	495.70	(549.10)	(187.84)	(478.28)	(411.68)	452.61
តុល្យភាពចរន្ត ឆ្នាំនេះ/អតិរេក (សាច់ប្រាក់)	1,739.48	160.8%	2,797.86	546.07	230.27	1,119.00	362.20	382.25	(51.01)	(279.05)	488.14
តុល្យភាពចរន្ត ឆ្នាំនេះ/អតិរេក (សាច់ប្រាក់)	(3,450.43)	-46.6%	1,606.57	395.27	52.41	1,008.60	269.36	298.11	(237.08)	(466.01)	285.92
III. ហិរញ្ញប្បទាន	3,450.43	-46.6%	(1,606.57)	(395.27)	(52.41)	(1,008.60)	(269.36)	(298.11)	237.08	466.01	(285.92)
១. ហិរញ្ញប្បទានពីក្រៅប្រទេស	3,550.43	14.9%	528.61	82.17	52.04	29.13	69.02	8.73	57.72	119.95	109.85
ក. ប្រាក់ចំណាយ	300.00	39.8%	119.40	-	-	-	0.02	-	12.62	50.24	56.52
- អំណោយ-ទ្រទ្រង់ថវិកា	90.00		0.02	-	-	-	0.02	-	-	-	-
- ទ្រទ្រង់មូលធន	90.00		0.02	-	-	-	0.02	-	-	-	-
អំណោយពីទ្វេភាគីសំរាប់ចំណាយវិនិយោគ	49.50		0.02	-	-	-	0.02	-	-	-	-
- កម្ចី និង បំណុលពាក់ព័ន្ធ-ការគាំទ្រថវិកា	210.00	56.8%	119.38	-	-	-	-	-	12.62	50.24	56.52
- កម្ចីបរទេស	210.00	56.8%	119.38	-	-	-	-	-	12.62	50.24	56.52
ការខ្ចីក្រៅប្រទេស-ពហុភាគី	210.00	56.8%	119.38	-	-	-	-	-	12.62	50.24	56.52

តារាងប្រតិបត្តិការហិរញ្ញវត្ថុឆ្នាំ ២០១៥ TOFE: BUDGET IMPLEMENTATION FOR 2015

ពាន់រោងរៀប	ច្បាប់មីការ ឆ្នាំ ២០១៥	ការអនុវត្ត ៨ ខែ=៦៦.៦៧%		មករា ១៥	កុម្ភៈ ១៥	មិថុនា ១៥	មេសា ១៥	ឧសភា ១៥	មិថុនា ១៥	កក្កដា ១៥	សីហា ១៥
ខ. ជំនួយការប្រតិបត្តិការ	3,687.00	16.2%	598.82	87.91	62.74	73.64	77.28	48.33	52.55	125.28	71.10
១១. ចំណាយ	3,687.00	15.5%	571.27	87.29	78.79	75.73	51.40	51.24	58.58	114.88	53.37
- ឧបត្ថម្ភកម្ម	537.00	66.7%	358.00	44.75	44.75	44.75	44.75	44.75	44.75	44.75	44.75
ឧបត្ថម្ភកម្មពីក្រៅប្រទេសទ្វេភាគី សម្រាប់ចំណាយវិនិយោគ	537.00	66.7%	358.00	44.75	44.75	44.75	44.75	44.75	44.75	44.75	44.75
- ការខ្ចីប្រាក់និងបំណុលប្រហាក់ប្រហែល	3,150.00	6.8%	213.27	42.54	34.04	30.98	6.65	6.49	13.83	70.13	8.62
- កម្ចីបរទេស	3,150.00	6.8%	213.27	42.54	34.04	30.98	6.65	6.49	13.83	70.13	8.62
ការខ្ចីក្រៅប្រទេស- ពហុភាគី	3,150.00	6.8%	213.27	42.54	34.04	30.98	6.65	6.49	13.83	70.13	8.62
១២. មិនទាន់ចំណាយ			27.55	0.61	(16.05)	(2.09)	25.87	(2.91)	(6.02)	10.40	17.73
គ. វិនិយោគបំណុលប្រកបដោយហានិភ័យ	(436.57)	43.4%	(189.61)	(5.74)	(10.70)	(44.51)	(8.27)	(39.60)	(7.45)	(55.57)	(17.77)
២. ហិរញ្ញប្បទានក្នុងស្រុក	100.00	-3318.9%	(3,318.93)	(1,519.58)	(155.83)	(908.20)	(445.40)	(140.26)	(168.49)	(9.13)	27.95
ក. ហិរញ្ញប្បទានដោយសេរី	100.00	-3317.7%	(3,317.73)	(1,658.89)	(58.16)	(772.08)	(460.07)	(198.41)	(150.30)	(41.15)	21.34
- បញ្ជីរដ្ឋាភិបាល	100.00	-3317.7%	(3,317.73)	(1,658.89)	(58.16)	(772.08)	(460.07)	(198.41)	(150.30)	(41.15)	21.34
ឃ. ផ្នែកឯកជន	-		175.67	336.56	(85.85)	(90.77)	(28.17)	39.45	(16.33)	10.39	10.39
- គណនីបុគ្គល និង បញ្ញើធានា			175.67	336.56	(85.85)	(90.77)	(28.17)	39.45	(16.33)	10.39	10.39
ង. គំណត់គណនី រវាង ធនាគារជាតិ និង ស.ហ.វ			(176.88)	(197.24)	(11.81)	(45.35)	42.84	18.70	(1.86)	21.63	(3.79)
៣ ប្រតិបត្តិការកំពុងបន្ត			1,274.69	1,042.13	51.38	(129.54)	107.02	(166.58)	347.85	355.19	(332.76)
កំហុស- លំអៀង			90.94	(0.00)	0.00	(0.00)	(0.00)	(0.00)	(0.00)	0.00	90.94
ចំណុចគួររំលឹក			-								
អត្រាប្តូរប្រាក់ រៀល/ ដុល្លារ				4,060	4,027	4,010	4,050	4,068	4,098	4,113	4,081
ចំណូលថ្នាក់ខេត្ត-ក្រុង			577.97	35.93	65.59	123.62	47.00	66.84	66.69	104.15	68.14
ក្នុងនោះ៖ ចំណូលពន្ធពិសេស-ក្រុង	-		475.18	32.45	23.17	104.79	33.93	46.99	56.34	65.98	44.86
ចំណូលមិនមែនពន្ធពិសេស-ក្រុង	-		169.45	3.48	42.42	18.83	13.07	19.85	10.34	38.17	23.28
ចំណាយថ្នាក់ខេត្ត-ក្រុង	-		218.94	1.70	12.69	48.26	21.48	44.49	85.73	4.61	-
ក្នុងនោះ៖ ចំណាយបៀវត្ស	-		62.39	1.67	7.34	10.14	8.82	6.67	26.30	1.45	-
ចំណាយមិនមែនបៀវត្ស	-		156.55	0.02	5.34	38.13	12.65	37.82	59.42	3.15	-

តារាងប្រតិបត្តិការហិរញ្ញវត្ថុឆ្នាំ ២០១៥ TOFE: BUDGET IMPLEMENTATION FOR 2015

ពាន់រានរៀប	ច្បាប់វិភាគ ឆ្នាំ ២០១៥	ការអនុវត្ត ៨ ខែ=៦៦.៦៧%		មករា ១៥	កុម្ភៈ ១៥	មិថុនា ១៥	មេសា ១៥	ឧសភា ១៥	មិថុនា ១៥	កក្កដា ១៥	សីហា ១៥
ចំណាយវិនិយោគ	-		-	-	-	-	-	-	-	-	-
តុល្យភាព ខេត្ត ក្រុង	-		359.02	34.24	52.91	75.36	25.53	22.35	(19.04)	99.54	68.14
វិភាគទានពី កាស៊ីណូ និង ឆ្នោត	-		13.10	0.03	0.32	0.77	0.09	5.58	1.12	4.11	1.09
សរុបអចិន្តរាជ	3,207.52	40.5%	1,300.36	80.89	78.39	110.03	132.36	118.86	198.56	207.60	373.67

ភ្នំពេញ ថ្ងៃទី ខែ ឆ្នាំ ២០១៥

អគ្គនាយកនៃអគ្គនាយកដ្ឋាន
គោលនយោបាយសេដ្ឋកិច្ច និងហិរញ្ញវត្ថុសាធារណៈ:

ប្រធាននាយកដ្ឋានស្ថិតិ

ប្រធានការិយាល័យ
ស្ថិតិហិរញ្ញវត្ថុសាធារណៈ:

ហង់ វិសុទ្ធ

ការងារប្រតិបត្តិការហិរញ្ញវត្ថុឆ្នាំ ២០១៥ TOFE: BUDGET IMPLEMENTATION FOR 2015

Billions of Riels	2015 C.B.L.	Implementation 8months =66.67%		Jan-15	Feb-15	Mar-15	Apr-15	May-15	Jun-15	Jul-15	Aug-15
I. DOMESTIC REVENUE	11,148.23	70.9%	7,909.06	737.89	717.01	1,192.90	1,332.59	1,010.97	958.01	1,033.66	926.05
I.CURRENT REVENUE	11,014.64	71.3%	7,848.58	737.89	716.35	1,183.75	1,328.43	992.54	953.55	1,012.77	923.30
a. TAX REVENUE	9,548.39	75.1%	7,170.32	696.86	688.08	1,045.66	1,258.29	865.03	882.74	921.50	812.16
Domestic tax revenue	7,587.69	77.8%	5,899.70	569.83	554.99	887.78	1,097.89	676.90	706.80	749.46	656.04
Direct Tax (income tax, profits tax)	2,069.00	89.2%	1,844.98	165.09	117.87	315.75	606.85	143.46	150.57	177.11	168.29
Indirect Tax	3,420.00	67.8%	2,317.68	228.33	254.50	355.14	269.88	296.01	287.93	343.06	282.84
Excise Tax	1,953.40	80.5%	1,572.75	162.75	171.63	202.42	208.79	223.36	210.90	205.59	187.32
o.w/ - Excise Tax on specific goods	517.00	70.3%	363.46	37.56	49.06	49.76	56.16	52.22	44.10	38.39	36.21
o.w/ -Special Excise Tax(petroleum,others)	1,363.40	85.5%	1,165.83	119.56	119.86	146.91	149.39	167.89	159.06	155.98	147.18
o.w/ - Excise Tax on specific services	73.00	59.5%	43.46	5.62	2.72	5.75	3.23	3.25	7.74	11.22	3.94
Taxes on specific services	95.31	110.8%	105.59	6.83	6.52	7.94	9.98	7.03	47.31	12.31	7.66
Taxes on goods & services or activities	26.38	49.7%	13.10	0.03	0.32	0.77	0.09	5.58	1.12	4.11	1.09
Other tax revenues	23.60	193.1%	45.58	6.80	4.14	5.77	2.31	1.46	8.98	7.28	8.84
Taxes on international trade	1,960.70	64.8%	1,270.62	127.03	133.09	157.88	160.40	188.13	175.94	172.04	156.11
Taxes and duties on imports	1,671.40	70.0%	1,170.56	121.66	124.32	141.55	147.20	176.92	162.74	155.23	140.94
o.w/ -Customs duties on imports	1,102.00	73.0%	804.41	94.62	85.67	105.88	101.55	106.28	107.41	104.07	98.93
-Customs fees from imports	51.00	78.8%	40.21	5.18	4.58	4.55	4.45	5.49	5.47	5.24	5.24
-Customs duties on petroleum products	260.00	65.0%	169.06	10.72	17.51	14.69	23.25	34.16	27.48	23.00	18.26
-Additional tax on oil product - Road maintenance	230.00	63.1%	145.04	9.57	15.04	14.40	16.45	29.46	21.22	21.45	17.44
-Penalties on imports	26.00	43.4%	11.28	1.57	1.52	2.03	1.49	1.53	1.16	0.99	0.99
-Import tax for materials used for medical production	1.60	29.6%	0.47	-	-	-	-	-	-	0.47	-
Taxes and duties on exports	289.30	34.6%	100.07	5.37	8.77	16.34	13.21	11.21	13.20	16.81	15.17
o.w/-Tax on rubber exports	30.00	54.1%	16.24	2.62	1.28	2.30	1.84	1.92	1.95	2.24	2.09
-Tax on export of agricultural products	2.80	26.7%	0.75	0.09	0.09	0.19	0.10	0.14	0.05	0.06	0.02

ការងារប្រតិបត្តិការហិរញ្ញវត្ថុឆ្នាំ ២០១៥ TOFE: BUDGET IMPLEMENTATION FOR 2015

Billions of Riels	2015 C.B.L.	Implementation 8months =66.67%		Jan-15	Feb-15	Mar-15	Apr-15	May-15	Jun-15	Jul-15	Aug-15
b. NON TAX REVENUE	1,466.25	46.3%	678.26	41.03	28.27	138.09	70.13	127.51	70.81	91.27	111.14
State Property Revenue	124.34	31.7%	39.48	0.78	0.59	1.66	4.04	9.90	2.71	12.43	7.36
Concession and rental land	113.61	22.0%	25.04	0.78	0.54	1.66	0.94	1.43	1.48	11.73	6.48
Public Enterprises Income	10.73	134.5%	14.44	-	0.05	-	3.09	8.48	1.23	0.70	0.88
Income from Sales, Rental of Properties and Services	1,255.03	46.6%	584.49	37.94	26.76	124.89	53.95	105.44	59.81	76.44	99.25
Income of administrative public enterprises -operational services (for profit)	474.38	37.6%	178.41	2.22	16.53	36.73	11.37	51.77	22.91	12.43	24.45
Sales of Property of Public Administration	32.32	90.1%	29.11	2.28	2.63	3.90	2.94	3.70	5.37	3.36	4.94
Administrative fees	670.15	48.2%	322.86	31.43	5.66	78.41	30.74	40.67	25.55	47.73	62.69
Rental of immovable properties	16.29	53.7%	8.75	0.95	0.91	0.41	1.28	0.77	1.73	2.12	0.60
Sales of Services	61.88	73.3%	45.36	1.06	1.04	5.45	7.63	8.54	4.25	10.81	6.58
Other non tax	86.88	62.5%	54.29	2.31	0.92	11.54	12.14	12.17	8.28	2.41	4.52
o.w/ Other exceptional revenues	-		0.53	0.02	-	0.07	0.42	0.02	-	-	-
2. CAPITAL REVENUE	133.59	45.3%	60.49	-	0.66	9.14	4.17	18.44	4.45	20.88	2.75
Other financial assets	133.59	45.3%	60.49	-	0.66	9.14	4.17	18.44	4.45	20.88	2.75
II. BUDGET EXPENDITURE	14,598.66	39.9%	5,824.43	536.84	670.90	679.99	514.14	525.03	716.81	1,087.98	1,092.74
1. CURRENT EXPENDITURE	9,275.16	49.3%	4,572.65	386.04	492.38	560.46	417.13	422.45	526.28	880.14	887.77
a. Wages	4,566.41	58.2%	2,656.30	276.17	258.17	410.97	229.54	317.07	399.20	403.83	361.34
Personnel charges-civil administrative	2,945.35	53.5%	1,576.63	160.92	143.31	203.97	171.11	177.72	237.05	265.85	216.70
o.w/ Diplomatic salary	3.43	63.1%	2.16	-	-	0.92	-	0.59	-	0.68	(0.02)
Personnel charges-national defence and security	1,621.06	66.6%	1,079.67	115.25	114.86	207.01	58.43	139.36	162.15	137.97	144.64
b. Non wage	4,708.75	40.7%	1,916.34	109.87	234.21	149.48	187.59	105.37	127.08	476.32	526.42
-Purchases	1,184.96	29.5%	349.58	68.86	19.23	12.19	25.61	18.19	24.72	66.26	114.52
Maintenance supplies	274.07	12.4%	34.00	-	1.76	1.58	3.13	1.26	4.07	11.45	10.75
Administration supplies	170.62	18.5%	31.64	-	1.01	1.51	1.17	2.33	4.64	8.89	12.09
Food and agricultural products	128.56	53.6%	68.96	11.00	13.08	1.33	12.48	1.60	0.28	26.77	2.42
Clothing and decoration	122.58	7.6%	9.27	-	0.81	0.88	0.59	0.15	0.55	3.49	2.79
Small tools, material, furniture and equip.	234.57	38.8%	91.08	57.86	2.45	2.47	1.98	7.34	3.97	5.33	9.68
Energy and water	128.34	36.4%	46.77	-	0.11	4.42	5.81	5.18	10.80	9.28	11.17

តារាងប្រតិបត្តិការហិរញ្ញវត្ថុឆ្នាំ ២០១៥ TOFE: BUDGET IMPLEMENTATION FOR 2015

Billions of Riels	2015 C.B.L.	Implementation 8months =66.67%		Jan-15	Feb-15	Mar-15	Apr-15	May-15	Jun-15	Jul-15	Aug-15
Health supplies and equipment	123.25	54.7%	67.41	-	-	-	0.45	0.34	0.27	0.88	65.47
Other supplies	2.96	15.0%	0.45	-	-	-	-	-	0.13	0.16	0.15
-Services	1,214.05	38.7%	469.77	17.95	55.02	47.62	37.71	43.69	39.98	97.61	130.19
o.w/ -Rentals and charges (furniture)	13.25	72.9%	9.67	-	0.89	5.83	0.33	0.92	1.01	0.49	0.20
-Maintenance and repairs	637.28	36.3%	231.30	14.78	27.02	14.69	7.12	13.67	16.42	37.63	99.97
-Financial charges	276.38	56.2%	155.33	1.92	33.42	41.35	1.46	11.16	3.28	24.81	37.93
o.w/ -Interests on domestic debt	-		0.19	-	-	-	-	0.19	-	-	-
-Interests on external debt	276.38	55.6%	153.67	1.92	33.16	41.35	0.85	10.97	3.28	24.21	37.93
-Social Benefit	730.63	42.8%	313.00	4.46	13.55	21.55	24.49	17.36	32.67	43.65	155.27
-Social Assistance to citizens	641.16	42.4%	271.60	2.71	6.06	16.00	18.54	12.65	28.03	37.49	150.11
-Social Assistance to social and cultural entities	89.16	46.4%	41.39	1.75	7.49	5.55	5.94	4.71	4.63	6.16	5.16
-Grants	843.41	60.1%	506.62	16.67	112.99	25.06	94.30	13.40	25.01	190.71	28.47
-Other non wage	459.33	26.6%	122.04	-	-	1.72	4.02	1.56	1.41	53.27	60.05
2. CAPITAL	5,323.50	23.5%	1,251.78	150.80	178.52	119.54	97.01	102.58	190.53	207.84	204.97
Domestic Financing	1,636.50	41.6%	680.51	63.50	99.73	43.81	45.60	51.34	131.95	92.96	151.60
Tangible fixed assets and land	1,604.10	40.5%	650.28	63.50	99.73	43.81	45.60	51.34	111.88	82.81	151.60
Other financial assets	32.40	93.3%	30.23	-	-	-	-	-	20.07	10.16	-
External assistance (Project)	3,687.00	15.5%	571.27	87.29	78.79	75.73	51.40	51.24	58.58	114.88	53.37
CURRENT DEF/SURPL.comt (I.I-II.1)	1,739.48	188.3%	3,275.93	351.85	223.97	623.30	911.29	570.09	427.27	132.63	35.53
OVERALL DEF/SURPL.comt (I-II)	(3,450.43)	-60.4%	2,084.63	201.05	46.11	512.90	818.45	485.94	241.20	(54.33)	(166.69)
3. Expenditure adjustments	-		(478.06)	194.22	6.30	495.70	(549.10)	(187.84)	(478.28)	(411.68)	452.61
Civil administration			(478.06)	194.22	6.30	495.70	(549.10)	(187.84)	(478.28)	(411.68)	452.61
CURRENT DEF/SURPL.cash(comt.+3)	1,739.48	160.8%	2,797.86	546.07	230.27	1,119.00	362.20	382.25	(51.01)	(279.05)	488.14
OVERALL DEF/SURPL.cash (com.+3)	(3,450.43)	-46.6%	1,606.57	395.27	52.41	1,008.60	269.36	298.11	(237.08)	(466.01)	285.92

តារាងប្រតិបត្តិការហិរញ្ញវត្ថុឆ្នាំ ២០១៥ TOFE: BUDGET IMPLEMENTATION FOR 2015

Billions of Riels	2015 C.B.L.	Implementation 8months =66.67%		Jan-15	Feb-15	Mar-15	Apr-15	May-15	Jun-15	Jul-15	Aug-15
III. FINANCING	3,450.43	-46.6%	(1,606.57)	(395.27)	(52.41)	(1,008.60)	(269.36)	(298.11)	237.08	466.01	(285.92)
1. FOREIGN FINANCING	3,550.43	14.9%	528.61	82.17	52.04	29.13	69.02	8.73	57.72	119.95	109.85
a. Budget support	300.00	39.8%	119.40	-	-	-	0.02	-	12.62	50.24	56.52
-Grants-budget support	90.00		0.02	-	-	-	0.02	-	-	-	-
Capital Support	90.00		0.02	-	-	-	0.02	-	-	-	-
Bilateral grant for investment expense	49.50		0.02	-	-	-	0.02	-	-	-	-
-Debt and related liabilities-budget support	210.00	56.8%	119.38	-	-	-	-	-	12.62	50.24	56.52
Foreign borrowing	210.00	56.8%	119.38	-	-	-	-	-	12.62	50.24	56.52
Foreign borrowings from multilateral agencies	210.00	56.8%	119.38	-	-	-	-	-	12.62	50.24	56.52
b. Project aid	3,687.00	16.2%	598.82	87.91	62.74	73.64	77.28	48.33	52.55	125.28	71.10
Spent	3,687.00	15.5%	571.27	87.29	78.79	75.73	51.40	51.24	58.58	114.88	53.37
-Grants	537.00	66.7%	358.00	44.75	44.75	44.75	44.75	44.75	44.75	44.75	44.75
Bilateral grant for investment expense	537.00	66.7%	358.00	44.75	44.75	44.75	44.75	44.75	44.75	44.75	44.75
-Debt and related liabilities	3,150.00	6.8%	213.27	42.54	34.04	30.98	6.65	6.49	13.83	70.13	8.62
Foreign borrowing	3,150.00	6.8%	213.27	42.54	34.04	30.98	6.65	6.49	13.83	70.13	8.62
Foreign borrowings from multilateral agencies	3,150.00	6.8%	213.27	42.54	34.04	30.98	6.65	6.49	13.83	70.13	8.62
Pending			27.55	0.61	(16.05)	(2.09)	25.87	(2.91)	(6.02)	10.40	17.73
c. Amortization on external debts	(436.57)	43.4%	(189.61)	(5.74)	(10.70)	(44.51)	(8.27)	(39.60)	(7.45)	(55.57)	(17.77)
2. DOMESTIC FINANCING	100.00	-3318.9%	(3,318.93)	(1,519.58)	(155.83)	(908.20)	(445.40)	(140.26)	(168.49)	(9.13)	27.95
a. Net bank financing (monetary suvey)	100.00	-3317.7%	(3,317.73)	(1,658.89)	(58.16)	(772.08)	(460.07)	(198.41)	(150.30)	(41.15)	21.34
- Government's deposits	100.00	-3317.7%	(3,317.73)	(1,658.89)	(58.16)	(772.08)	(460.07)	(198.41)	(150.30)	(41.15)	21.34
d. Private sectors	-		175.67	336.56	(85.85)	(90.77)	(28.17)	39.45	(16.33)	10.39	10.39
- Individual acct. & security deposits			175.67	336.56	(85.85)	(90.77)	(28.17)	39.45	(16.33)	10.39	10.39
e. \$Acc.-gap between NBC &MEF			(176.88)	(197.24)	(11.81)	(45.35)	42.84	18.70	(1.86)	21.63	(3.79)
3. OUTSTANDING OPERATIONS			1,274.69	1,042.13	51.38	(129.54)	107.02	(166.58)	347.85	355.19	(332.76)
Error			90.94	(0.00)	0.00	(0.00)	(0.00)	(0.00)	(0.00)	0.00	90.94

តារាងប្រតិបត្តិការហិរញ្ញវត្ថុឆ្នាំ ២០១៥ TOFE: BUDGET IMPLEMENTATION FOR 2015

Billions of Riels	2015 C.B.L.	Implementation 8months =66.67%		Jan-15	Feb-15	Mar-15	Apr-15	May-15	Jun-15	Jul-15	Aug-15
Memorandum Item :			-								
Exchange rate (R/\$)				4,060	4,027	4,010	4,050	4,068	4,098	4,113	4,081
Provincial revenue			577.97	35.93	65.59	123.62	47.00	66.84	66.69	104.15	68.14
o.w. provincial tax revenue	-		475.18	32.45	23.17	104.79	33.93	46.99	56.34	65.98	44.86
o.w. prov. non-tax revenue	-		169.45	3.48	42.42	18.83	13.07	19.85	10.34	38.17	23.28
o.w. prov. Transfer from central	-		-	-	-	-	-	-	-	-	-
Provincial expenditure	-		218.94	1.70	12.69	48.26	21.48	44.49	85.73	4.61	-
o.w. wage and salary	-		62.39	1.67	7.34	10.14	8.82	6.67	26.30	1.45	-
o.w. non-wage	-		156.55	0.02	5.34	38.13	12.65	37.82	59.42	3.15	-
o.w. investment	-		-	-	-	-	-	-	-	-	-
Provincial Balance	-		359.02	34.24	52.91	75.36	25.53	22.35	(19.04)	99.54	68.14
Contribution from casino and Lottery	-		13.10	0.03	0.32	0.77	0.09	5.58	1.12	4.11	1.09
8 Priority sectors	3,207.52	40.5%	1,300.36	80.89	78.39	110.03	132.36	118.86	198.56	207.60	373.67

ភ្នំពេញ ថ្ងៃទី ០៩ ខែ ឧសភា ២០១៥

អគ្គនាយក នៃអគ្គនាយកដ្ឋាន

គោលនយោបាយសេដ្ឋកិច្ច និងហិរញ្ញវត្ថុសាធារណៈ

ប្រធាននាយកដ្ឋានស្តីពី

ប្រធានការិយាល័យ

ស្តីពីហិរញ្ញវត្ថុសាធារណៈ

ហង់ វិសុទ្ធ

ចំណាយចំណាយបច្ចុប្បន្ន ឆ្នាំ ២០១៥/ CURRENT BUDGET EXPENDITURE BY MINISTRY 2015

លេខរៀង	B.L 2015	Implementation 8Months= 67.7%		Jan-15	Feb-15	Mar-15	Apr-15	May-15	Jun-15	Jul-15	Aug-15
សរុបចំណាយចំណាយ	9,275,161	49.3%	4,570,576	386,042	492,379	560,457	417,132	422,449	525,186	879,162	887,769
I. វិស័យសេដ្ឋកិច្ច	1,425,769	87.5%	1,247,508	44,973	197,932	160,666	150,636	76,789	69,316	375,649	171,547
០១. ព្រះបរមរាជវាំង	75,613.00	63.0%	47,599	3,450	2,945	9,073	4,890	7,015	6,057	6,955	7,214
០២. រដ្ឋសភា	124,474.70	76.1%	94,690	15,472	15,783	14,489	16,702			32,243	
០៣. ព្រឹទ្ធសភា	56,171.00	72.1%	40,475	5,776	9,027	13,317	41			12,314	
០៤. ក្រុមប្រឹក្សាធម្មនុញ្ញ	7,692.30	78.2%	6,016	1,436		769	1,442	692		1,677	
០៥.១.ទីស្តីការគណៈរដ្ឋមន្ត្រី	281,084.00	73.4%	206,454	6,718	5,082	33,123	20,173	14,063	19,710	82,840	24,744
០៥.៤. ក្រុមប្រឹក្សាអភិវឌ្ឍន៍កម្ពុជា	12,352.00	25.2%	3,116				91	245	559	21	2,201
០៧.២ ក្រសួងមហាផ្ទៃ (ផ្នែករដ្ឋបាលទូទៅ)	105,756.90	39.2%	41,503	2,339	4,147	8,055	2,758	7,164	2,963	4,033	10,042
០៨. ក្រសួងទំនាក់ទំនងសភា-ព្រឹទ្ធសភា និងអធិការកិច្ច	23,360.40	46.5%	10,868	443	1,072	1,169	1,981	1,189	1,282	2,230	1,502
០៩. ក្រសួងការបរទេស និងសហប្រតិបត្តិការអន្តរជាតិ	83,719.30	61.9%	51,792	376	1,443	19,088	561	12,780	8,431	6,498	2,615
១០. ក្រសួងសេដ្ឋកិច្ច និង ហិរញ្ញវត្ថុ	412,637.60	159.9%	659,678	4,769	150,589	52,426	95,372	21,320	20,631	203,185	111,386
១៤. ក្រសួងផែនការ	47,180.00	45.2%	21,311	1,012	1,231	1,730	1,805	1,933	2,036	8,496	3,069
២៨. ក្រសួងរៀបចំដែនដីនគរូបនីយកម្ម និងសំណង់	112,205.40	26.2%	29,394	1,465	1,847	3,140	2,827	5,169	3,614	7,353	3,980
៣០. គណៈកម្មការជាតិរៀបចំការបោះឆ្នោត	13,299.00	138.8%	18,465		631	316	341	356	414	878	413
៣១. អាជ្ញាធរសវនកម្មជាតិ	9,671.30	43.3%	4,183	356	368	754	121	466	566	985	567
៣៣. ស្ថាប័នប្រឆាំងអំពើពុករលួយ	27,561.40	57.8%	15,922	924	3,160	2,430	371	2,793	1,145	3,625	1,474
៣៤.ក្រសួងមុខងារសាធារណៈ	32,990.50	33.8%	11,159	437	605	788	1,160	1,605	1,909	2,315	2,339
II. វិស័យការពារជាតិ សន្តិសុខនិងសណ្តាប់ធ្នាប់សាធារណៈ	2,210,426.00	56.2%	1,241,530	185,558	129,591	211,829	76,177	143,231	172,124	168,483	154,538
០៦. ១. ក្រសួងការពារជាតិ	1,322,800.00	56.3%	744,488	85,019	85,743	161,209	17,572	89,018	104,250	111,492	90,186
០៧.១ ក្រសួងមហាផ្ទៃ (ផ្នែកសន្តិសុខសាធារណៈ)	820,995.00	57.7%	473,803	99,094	42,153	48,534	55,832	50,905	64,831	52,538	59,917
២៦. ក្រសួងយុត្តិធម៌	66,631.00	59.0%	39,307	1,445	1,695	2,087	2,773	3,307	3,043	4,453	4,435
III. វិស័យសង្គមកិច្ច	3,584,504.80	44.9%	1,608,854	111,961	118,939	151,428	163,839	153,639	235,982	251,521	421,545
១១. ក្រសួងព័ត៌មាន	52,854.00	55.0%	29,095	1,070	1,195	7,033	5,158	6,178	2,633	2,377	3,452
១២. ក្រសួងសុខាភិបាល	1,023,141.00	40.9%	418,312	12,267	12,134	20,720	27,723	22,639	47,974	40,027	234,828
១៦. ក្រសួងអប់រំ យុវជន និងកីឡា	1,583,308.40	44.1%	698,294	58,853	54,607	66,083	90,895	73,976	121,639	129,603	102,638
១៨. ក្រសួងវប្បធម៌ និងវិចិត្រសិល្បៈ	55,406.80	63.8%	35,330	1,373	1,493	2,359	2,141	3,076	4,462	14,824	5,601

១៩. ក្រសួងបរិស្ថាន	37,389.80	41.9%	15,674	893	886	2,630	2,228	1,639	2,270	2,433	2,695
២១. ក្រសួងសង្គមកិច្ច អតីតយុទ្ធជន និងយុវនីតិសម្បទា	645,058.90	54.1%	349,015	34,343	44,561	46,674	30,267	39,401	45,555	48,676	59,537
២៣. ក្រសួងធម្មការ និងកិច្ចការសាសនា	34,585.10	43.8%	15,154	620	887	839	1,580	1,474	3,320	3,556	2,878
២៤. ក្រសួងកិច្ចការនារី	35,289.50	35.1%	12,370	555	620	1,121	1,371	1,444	1,441	3,245	2,573
៣២. ក្រសួងការងារ និងបណ្តុះបណ្តាលវិជ្ជាជីវៈ	117,471.30	30.3%	35,609	1,986	2,555	3,970	2,474	3,814	6,688	6,780	7,343
IV. វិស័យសេដ្ឋកិច្ច	994,232.40	43.0%	427,401	26,877	45,918	36,534	25,444	44,170	42,435	74,978	131,046
០៥. ពាណិជ្ជកម្មរដ្ឋ រដ្ឋលេខាធិការដ្ឋានអាកាសចរស៊ីវិល	47,878.90	20.6%	9,871	450	459	1,076	127	561	958	3,315	2,925
១៣. ក្រសួងរ៉ែ និងថាមពល	25,657.80	31.7%	8,134	430	476	604	1,050	625	1,147	1,206	2,597
១៥. ក្រសួងពាណិជ្ជកម្ម	114,155.80	33.8%	38,613	1,036	8,503	2,861	3,322	6,103	5,389	7,761	3,637
១៧. ក្រសួងកសិកម្មរុក្ខាប្រមាញ់ និងនេសាទ	150,296.50	36.9%	55,449	3,654	3,820	7,296	3,402	6,776	5,862	12,925	11,714
២០. ក្រសួងអភិវឌ្ឍន៍ជនបទ	128,242.20	25.7%	32,976	934	1,390	6,024	1,935	2,168	9,121	4,334	7,070
២២. ក្រសួងប្រៃសណីយ៍ និងទូរគមនាគមន៍	46,212.00	33.4%	15,430	573	1,105	2,104	1,365	2,643	1,427	3,112	3,102
២៥. ក្រសួងសាធារណការ និងដឹកជញ្ជូន	323,585.80	63.3%	204,910	16,462	25,482	9,424	7,669	13,965	10,796	32,180	88,931
២៧. ក្រសួងទេសចរណ៍	54,161.70	60.7%	32,884	1,892	3,062	3,013	3,487	8,196	3,177	4,248	5,809
២៩. ក្រសួងធនធានទឹក និងឧតុនិយម	74,511.40	24.8%	18,465	795	936	3,137	1,935	1,729	2,165	4,200	3,568
៣៥. ក្រសួងឧស្សាហកម្ម និងសំបុកម្ម	29,530.30	36.1%	10,670	650	685	994	1,152	1,406	2,393	1,696	1,694
V. ផ្សេងៗ (មិនទាន់មានចំណាត់ថ្នាក់)	1,060,229.00	4.3%	45,282.45	16,674.00			1,036.04	4,619.01	5,329.51	8,531.95	9,091.94
៩៩. ចំណាយមិនបានគ្រោងទុក	1,060,229.00	4.3%	45,282.45	16,674.00			1,036.04	4,619.01	5,329.51	8,531.95	9,091.94

စံသယဗေဒနာဗျူဟာလုပ် နံ ၂၀၁၄/ CURRENT BUDGET EXPENDITURE BY MINISTRY 2015

Million Riels	B.L 2015	Implementation 8Months= 67.7%	Jan-15	Feb-15	Mar-15	Apr-15	May-15	Jun-15	Jul-15	Aug-15	
Total Current Expenditures	9,275,161	49.3%	4,570,576	386,042	492,379	560,457	417,132	422,449	525,186	879,162	887,769
I. General Administration	1,425,769	87.5%	1,247,508	44,973	197,932	160,666	150,636	76,789	69,316	375,649	171,547
01. Royal Palace	75,613.00	63.0%	47,599	3,450	2,945	9,073	4,890	7,015	6,057	6,955	7,214
02. National Assembly	124,474.70	76.1%	94,690	15,472	15,783	14,489	16,702			32,243	
03. Senate	56,171.00	72.1%	40,475	5,776	9,027	13,317	41			12,314	
04. Counstitutional Council	7,692.30	78.2%	6,016	1,436		769	1,442	692		1,677	
05.1 Council of Minister	281,084.00	73.4%	206,454	6,718	5,082	33,123	20,173	14,063	19,710	82,840	24,744
05.4 CDC	12,352.00	25.2%	3,116				91	245	559	21	2,201
07.2 Interior-Administration	105,756.90	39.2%	41,503	2,339	4,147	8,055	2,758	7,164	2,963	4,033	10,042
08. Relations Assembly and Inspections	23,360.40	46.5%	10,868	443	1,072	1,169	1,981	1,189	1,282	2,230	1,502
09. Foreign Affairs and Int'l Cooperation	83,719.30	61.9%	51,792	376	1,443	19,088	561	12,780	8,431	6,498	2,615
10. Economy and Finance	412,637.60	159.9%	659,678	4,769	150,589	52,426	95,372	21,320	20,631	203,185	111,386
14. Planning	47,180.00	45.2%	21,311	1,012	1,231	1,730	1,805	1,933	2,036	8,496	3,069
28. Urbanization and Construction	112,205.40	26.2%	29,394	1,465	1,847	3,140	2,827	5,169	3,614	7,353	3,980
30. National Election Committee	13,299.00	138.8%	18,465		631	316	341	356	414	878	413
31. National Audit Authority	9,671.30	43.3%	4,183	356	368	754	121	466	566	985	567
33.1 Anti-corrupution Authority	27,561.40	57.8%	15,922	924	3,160	2,430	371	2,793	1,145	3,625	1,474
34. Public Function	32,990.50	33.8%	11,159	437	605	788	1,160	1,605	1,909	2,315	2,339
II. Defense and Security	2,210,426.00	56.2%	1,241,530	185,558	129,591	211,829	76,177	143,231	172,124	168,483	154,538
06. National Defense	1,322,800.00	56.3%	744,488	85,019	85,743	161,209	17,572	89,018	104,250	111,492	90,186
07.1 Interior - Public Security	820,995.00	57.7%	473,803	99,094	42,153	48,534	55,832	50,905	64,831	52,538	59,917
26. Justice	66,631.00	59.0%	39,307	1,445	1,695	2,087	2,773	3,307	3,043	4,453	4,435
III. Social Administrative	3,584,504.80	44.9%	1,608,854	111,961	118,939	151,428	163,839	153,639	235,982	251,521	421,545
11. Information	52,854.00	55.0%	29,095	1,070	1,195	7,033	5,158	6,178	2,633	2,377	3,452
12. Public Health	1,023,141.00	40.9%	418,312	12,267	12,134	20,720	27,723	22,639	47,974	40,027	234,828
16. Education, Youth and Sport	1,583,308.40	44.1%	698,294	58,853	54,607	66,083	90,895	73,976	121,639	129,603	102,638
18. Culture and Fine-Arts	55,406.80	63.8%	35,330	1,373	1,493	2,359	2,141	3,076	4,462	14,824	5,601

19. Environment	37,389.80	41.9%	15,674	893	886	2,630	2,228	1,639	2,270	2,433	2,695
21. Social Affair & Veteran	645,058.90	54.1%	349,015	34,343	44,561	46,674	30,267	39,401	45,555	48,676	59,537
23. Public Worship and Religion	34,585.10	43.8%	15,154	620	887	839	1,580	1,474	3,320	3,556	2,878
24. Woman Affairs	35,289.50	35.1%	12,370	555	620	1,121	1,371	1,444	1,441	3,245	2,573
32. Labour and Vocational Training	117,471.30	30.3%	35,609	1,986	2,555	3,970	2,474	3,814	6,688	6,780	7,343
IV. Economy Administrative	994,232.40	43.0%	427,401	26,877	45,918	36,534	25,444	44,170	42,435	74,978	131,046
05.3 Civil Aviation Secretariate	47,878.90	20.6%	9,871	450	459	1,076	127	561	958	3,315	2,925
13. Industry, Mines and Energy	25,657.80	31.7%	8,134	430	476	604	1,050	625	1,147	1,206	2,597
15. Commerce	114,155.80	33.8%	38,613	1,036	8,503	2,861	3,322	6,103	5,389	7,761	3,637
17. Agriculture, Forestry and Fishery	150,296.50	36.9%	55,449	3,654	3,820	7,296	3,402	6,776	5,862	12,925	11,714
20. Rural Development	128,242.20	25.7%	32,976	934	1,390	6,024	1,935	2,168	9,121	4,334	7,070
22. Posts and Telecommunications	46,212.00	33.4%	15,430	573	1,105	2,104	1,365	2,643	1,427	3,112	3,102
25. Public Works and Transport	323,585.80	63.3%	204,910	16,462	25,482	9,424	7,669	13,965	10,796	32,180	88,931
27. Tourism	54,161.70	60.7%	32,884	1,892	3,062	3,013	3,487	8,196	3,177	4,248	5,809
29. Water Resources and Meteorology	74,511.40	24.8%	18,465	795	936	3,137	1,935	1,729	2,165	4,200	3,568
35. Industry and Handicrafts	29,530.30	36.1%	10,670	650	685	994	1,152	1,406	2,393	1,696	1,694
V. Miscellaneous	1,060,229.00	4.3%	45,282.45	16,674.00			1,036.04	4,619.01	5,329.51	8,531.95	9,091.94
99.Unexpect Expenditure	1,060,229.00	4.3%	45,282.45	16,674.00			1,036.04	4,619.01	5,329.51	8,531.95	9,091.94

សេចក្តីសង្ខេបស្តីពីស្ថិតិហិរញ្ញវត្ថុរដ្ឋាភិបាល



ស្ថិតិហិរញ្ញវត្ថុរដ្ឋាភិបាលគឺជាស្ថិតិហិរញ្ញវត្ថុ ដែលផ្ដោតទៅលើចំណូល ចំណាយ ទ្រព្យសកម្ម និងបំណុលរបស់រដ្ឋាភិបាល ។ គោលបំណងសំខាន់របស់ស្ថិតិហិរញ្ញវត្ថុរដ្ឋាភិបាលគឺផ្តល់នូវជាមូលដ្ឋានជាទស្សនទាន ក៏ដូចជាផ្តល់គោលការណ៍សមស្រប សម្រាប់ការវិភាគ ការវាយតម្លៃ ការរៀបចំផែនការ និងគោលនយោបាយរបស់រដ្ឋាភិបាល ពាក់ព័ន្ធនឹងការផ្តល់សេវា និងការបែងចែកចំណូលប្រកបដោយសមធម៌ និងប្រសិទ្ធភាព ។ អង្គការមូលនិធិរូបិយវត្ថុអន្តរជាតិ (IMF) បានចងក្រងស្តង់ដារស្ថិតិនេះឡើង និងកែសម្រួលជាបន្តបន្ទាប់ ដោយបានបន្ស៊ីអោយមានសង្គតភាពជាមួយនឹងប្រព័ន្ធស្ថិតិផ្សេងៗទៀត ដូចជាប្រព័ន្ធគណនីជាតិ (System of National Accounts) ជញ្ជីងទូទាត់ក្រៅប្រទេស (Balance of Payment) និងទន្ធប្រមូលនិធិរូបិយវត្ថុ (Monetary Aggregates) ជាដើម ។ ស្ថិតិហិរញ្ញវត្ថុរដ្ឋាភិបាល (Statement of Government Operations) និងរបាយការណ៍ប្រភពនិងការប្រើប្រាស់សាច់ប្រាក់ (Statement of Sources and Uses of Cash) ។

របាយការណ៍ប្រតិបត្តិការស្ថិតិហិរញ្ញវត្ថុរដ្ឋាភិបាល ជាតារាងស្ថិតិដែលបានធ្វើការកត់ត្រាលទ្ធផលតាមមូលដ្ឋានគណនីបង្គរ (Accrual Basic) នៅគ្រប់អន្តរកម្ម ក្នុងរយៈពេលគណនីយកម្ចរបស់រដ្ឋាភិបាល រួមមានអន្តរកម្មដែលមានឥទ្ធិពលទៅលើទ្រព្យសម្បត្តិសុទ្ធ ដូចជាប្រតិបត្តិការចំណូលនិងចំណាយ អន្តរកម្មនៅក្នុងទ្រព្យមិនមែនហិរញ្ញវត្ថុ ដែលនាំអោយមានបម្រែបម្រួលទ្រព្យមិនមែនហិរញ្ញវត្ថុ និងអន្តរកម្មក្នុងទ្រព្យហិរញ្ញវត្ថុនិងហិរញ្ញប្បទានដែលនាំអោយមានបម្រែបម្រួលទ្រព្យជាហិរញ្ញវត្ថុ និងបំណុល ។

របាយការណ៍ប្រភពនិងការប្រើប្រាស់សាច់ប្រាក់ គឺជារបាយការណ៍បង្ហាញអំពីសកម្មភាពប្រតិបត្តិការលំហូរសាច់ប្រាក់ ដោយកត់ត្រាតាមមូលដ្ឋានគណនីសាច់ប្រាក់ (Cash Basic) ។ របាយការណ៍នេះមានសារៈសំខាន់ណាស់ក្នុងការគ្រប់គ្រងសាច់ប្រាក់ប្រើប្រាស់របស់រដ្ឋាភិបាល ។ របាយការណ៍ប្រភព និងការប្រើប្រាស់សាច់ប្រាក់នេះគឺជាការសរុបសាច់ប្រាក់ ដែលបានមកពីប្រតិបត្តិការចរន្ត អន្តរកម្មទ្រព្យមិនមែនហិរញ្ញវត្ថុ និងអន្តរកម្មទាក់ទងទៅនឹងទ្រព្យជាហិរញ្ញវត្ថុ និងបំណុល ។ របាយការណ៍ប្រភពនិងការប្រើប្រាស់សាច់ប្រាក់ ឆ្លុះបញ្ចាំងអំពីការកត់ត្រា នៅពេលដែលមានប្រតិបត្តិការសាច់ប្រាក់ ។

ដោយផ្អែកលើមូលដ្ឋានប្រព័ន្ធគណនេយ្យ និងមូលដ្ឋាននៃការកត់ត្រាបច្ចុប្បន្ន ក្រសួងសេដ្ឋកិច្ច និងហិរញ្ញវត្ថុបានរៀបចំស្តង់ដារ GFS តាមទម្រង់របាយការណ៍ប្រតិបត្តិការហិរញ្ញវត្ថុរដ្ឋាភិបាល និងអមដោយតារាងប្រតិបត្តិការតាមផ្នែកចំនួនបីគឺចំណូល ចំណាយ និងទ្រព្យនិងបំណុល ។





តារាងប្រតិបត្តិការហិរញ្ញវត្ថុរដ្ឋាភិបាល

ស្ថិតិហិរញ្ញវត្ថុរដ្ឋាភិបាល (GFS) ឆ្នាំ ២០១៥

STATEMENT OF GOVERNMENT OPERATIONS		Jan-15	Feb-15	Mar-15	Apr-15	May-15	Jun-15	Jul-15	Aug-15
Accounting method:		Non Cash	Non Cash	Non Cash	Non Cash	Non Cash	Non Cash	Non Cash	Non Cash
TRANSACTIONS AFFECTING NET WORTH:									
A1	Revenue	782,637.9	761,143.0	1,228,503.9	1,373,214.7	1,037,126.1	997,755	1,057,468	966,321
A11	Taxes	690,482.8	684,430.5	1,041,373.6	1,256,883.2	863,875.3	874,834	914,748	804,055
A12	Social contributions	0.0	0.0	0.0	0.0	0.0	-	-	-
A13	Grants	46,702.6	44,750.0	47,874.9	44,789.0	44,750.0	44,750	44,750	44,750
A14	Other revenue	45,452.6	31,962.5	139,255.3	71,542.5	128,500.8	78,171	97,970	117,516
A2	Expense	386,042.4	492,379.0	558,742.7	413,109.9	420,910.0	525,186	879,162	887,769
A21	Compensation of employees	239,334.3	224,066.4	362,346.0	191,482.3	278,246.7	339,549	353,090	310,422
A22	Use of goods and services	86,812.9	74,252.1	59,805.7	63,317.6	61,888.1	64,707	163,869	244,701
A23	Consumption of fixed capital	0.0	0.0	0.0	0.0	0.0	-	-	-
A24	Interest	1,924.6	33,160.8	41,348.9	849.3	11,162.7	3,280	24,210	37,929
A25	Subsidies	0.0	0.0	0.0	0.0	0.0	-	-	-
A26	Grants	16,674.0	112,992.0	25,058.2	94,299.7	13,402.6	25,009	190,715	28,470
A27	Social benefits	36,838.2	35,081.8	54,032.1	42,374.7	44,830.1	77,408	59,458	183,461
A28	Other expense	4,458.5	12,825.8	16,151.8	20,786.3	11,379.7	15,234	87,820	82,785
GOB	Gross operating balance (1-2+23+NOBz)	396,595.5	268,764.0	669,761.2	960,104.9	616,216.1	472,568	178,306	78,553
NOB	Net operating balance (1-2+NOBz) ^{c/}	396,595.5	268,764.0	669,761.2	960,104.9	616,216.1	472,568	178,306	78,553
TRANSACTIONS IN NONFINANCIAL ASSETS:									
A31	Net Acquisition of Nonfinancial Assets	150,797.4	178,517.5	119,537.3	97,006.8	102,582.1	170,454	197,682	295,917
A311	Fixed assets	149,898.9	161,288.0	115,675.3	89,002.2	100,041.5	154,888	191,691	287,919
A312	Change in inventories	0.0	0.0	0.0	0.0	0.0	-	-	-
A313	Valuables	0.0	0.0	0.0	0.0	0.0	-	-	-
A314	Nonproduced assets	898.5	17,229.5	3,862.0	8,004.6	2,540.6	15,567	5,991	7,998
NLB	Net lending / borrowing (1-2+NOBz-31)	245,798.1	90,246.5	550,223.9	863,098.1	513,634.1	302,114	- 19,376	- 217,365
TRANSACTIONS IN FINANCIAL ASSETS AND LIABILITIES (FINANCING):									
A32	Net acquisition of financial assets	813,999.1	17,943.0	937,825.0	306,042.3	327,850.9	- 200,141	- 356,551	312,461
A321	Domestic	813,999.1	17,943.0	937,825.0	306,042.3	327,850.9	- 200,141	- 356,551	312,461
A322	Foreign	0.0	0.0	0.0	0.0	0.0	-	-	-
A33	Net incurrence of liabilities	567,591.7	-140,474.3	-277,425.2	-888,320.4	-360,781.8	- 551,312	- 412,147	1,045,533
A331	Domestic	530,172.2	-147,765.4	-261,808.8	-912,575.6	-324,759.7	- 564,286	- 487,345	980,438
A332	Foreign	37,419.5	7,291.0	-15,616.4	24,255.3	-36,022.1	12,974	75,198	65,095
Vertical check: Difference between net lending/borrowing and financing (1-2-31=32-33-NLBz=0)		(609)	(68,171)	(665,026)	(331,265)	(174,999)	(49,057)	(74,972)	515,707

a/ Consolidation of budgetary, extrabudgetary, and social security funds (columns 1, 2, 3).

b/ Consolidation of central government, state governments, and local governments (columns 5, 6, 7).

c/ The net operating balance should *only* be calculated if consumption of fixed capital (23) has a nonzero value. Otherwise, only the gross operating balance should be calculated.

ចំណាំ



កាលបរិច្ឆេទទទួលទិន្នន័យដែលប្រើសម្រាប់ស្ថិតិហិរញ្ញវត្ថុ (TOFE) ខែ សីហា ឆ្នាំ ២០១៥ មានដូចខាងក្រោម៖

1. ទិន្នន័យចំណូលថ្នាក់ជាតិ (ស្ថាប័នកណ្តាល និង មន្ទីរតាមខេត្ត) ត្រឹមថ្ងៃទី ១៧ ខែ កញ្ញា ឆ្នាំ ២០១៥
2. តារាងតុល្យភាពថ្នាក់ជាតិ ត្រឹមថ្ងៃទី ១៦ ខែ កញ្ញា ឆ្នាំ ២០១៥
3. តារាងតុល្យភាព (មន្ទីរតាមខេត្ត និង ក្រុង) ត្រឹមថ្ងៃទី ២១ ខែ កញ្ញា ឆ្នាំ ២០១៥
4. ទិន្នន័យចំណាយ ត្រឹមថ្ងៃទី ១៦ ខែ កញ្ញា ឆ្នាំ ២០១៥
5. ទិន្នន័យកម្ចី និង អំណោយ ADB ត្រឹមថ្ងៃទី ១៦ ខែ កញ្ញា ឆ្នាំ ២០១៥ និង World Bank ត្រឹមថ្ងៃទី ១៦ ខែ កញ្ញា ឆ្នាំ ២០១៥
6. គណនីរដ្ឋាភិបាល (Credit Bank) ត្រឹមថ្ងៃទី ១៦ ខែ កញ្ញា ឆ្នាំ ២០១៥

២២២២ ❀ ២២២២