

របាយការណ៍សង្ខេប

ស្តីពី

ប្រតិបត្តិការថវិកា ខែ ឧសភា ឆ្នាំ ២០១៦



១.សេចក្តីផ្តើម

នៅរយៈពេល ៥ខែ ដើមឆ្នាំ ២០១៦ សកម្មភាពសេដ្ឋកិច្ចកម្ពុជាបន្តមានដំណើរការល្អដែលនាំមុខដោយ វិស័យមួយចំនួនដូចជា វិស័យសំណង់ និងវិស័យឧស្សាហកម្មកាត់ដេរ ជាពិសេសសំលៀកបំពាក់ និងស្បែកជើង ។ រីឯការអនុវត្តថវិកាបានបង្ហាញនូវលទ្ធផលជាវិជ្ជមាន ដោយមានការខិតខំកែលម្អប្រសិទ្ធភាពនៃការប្រមូលចំណូល ពីសំណាក់ភ្នាក់ងារប្រមូលចំណូលពន្ធ និងការពង្រឹងនីតិវិធីក្នុងការអនុវត្តចំណាយតាមក្រសួងស្ថាប័ននានា ។

២.ការអនុវត្តចំណូល

នៅខែ ឧសភា ឆ្នាំ ២០១៦ រដ្ឋបាលថ្នាក់ជាតិអនុវត្តចំណូលក្នុងស្រុកបានចំនួន ១.៣៦០,៤១ ប៊ីលានរៀល គឺបានកើនឡើង ៣៤,៥៦% បើធៀបទៅនឹងខែ ឧសភា ឆ្នាំ ២០១៥ ក្នុងនោះចំណូលចរន្តអនុវត្តបានចំនួន ១.៣៥៤,៦១ ប៊ីលានរៀល គឺបានកើនឡើង ៣៦,៤៨% ។ ចំណូលសារពើពន្ធអនុវត្តបានចំនួន ១.០៩៨,២២ ប៊ីលានរៀល គឺបានកើនឡើង ២៦,៩៦% ដោយចំណូលពន្ធផ្ទាល់កើនឡើង ៧៤,៦០% និងចំណូលពន្ធប្រយោល កើនឡើង ២៦,៨៨% ។ រីឯ ចំណូលមិនមែនពន្ធអនុវត្តបានចំនួន ២៥៦,៣៨ ប៊ីលានរៀល គឺបានកើនឡើង ១០១,០៦% ធៀបនឹងខែ ឧសភា ឆ្នាំ ២០១៥ ដោយសារមានការកើនឡើងលើចំណូលពីផលទេសចរណ៍ ចំណូលពី ប្រៃសណីយ៍និងទូរគមនាគមន៍ ចំណូលពីលិខិតឆ្លងដែននិងទិដ្ឋាការ និងចំណូលមិនមែនពន្ធផ្សេងទៀត ។

ជារួម នៅរយៈពេល ៥ ខែ ដើមឆ្នាំ ២០១៦ នេះ ចំណូលក្នុងស្រុកអនុវត្តបានចំនួន ៦.១៩៦,៤៣ ប៊ីលាន រៀល គឺខ្ពស់ជាងច្បាប់ថវិកាប្រចាំឆ្នាំ ៤,១០% ឬបានកើនឡើង ២៤,១៤% បើធៀបនឹងរយៈពេលដូចគ្នាឆ្នាំ ២០១៥ ដោយចំណូលពីអគ្គនាយកដ្ឋានពន្ធដារបានកើនឡើង ២០,១៨% ចំណូលពីអគ្គនាយកដ្ឋានគយនិងរដ្ឋាករ កម្ពុជាបានកើនឡើង ២៩,០៧% និងចំណូលពីអគ្គនាយកដ្ឋានមិនមែនសារពើពន្ធបានកើនឡើង ២៨,៩៨% ។ ចំណូលចរន្តអនុវត្តបានចំនួន ៦.១៧២,២៨ ប៊ីលានរៀល គឺខ្ពស់ជាងច្បាប់ថវិកាប្រចាំឆ្នាំ ៤,៣៧% ឬបានកើនឡើង ២៤,៤៧% បើធៀបនឹងរយៈពេលដូចគ្នាឆ្នាំ ២០១៥ ដោយចំណូលសារពើពន្ធ និងចំណូលមិនមែនសារពើពន្ធ បានកើនឡើងរៀងគ្នាគឺ ២២,៤៦% និង ៤៧,០៤% ។ ការកើនឡើងនេះ បង្ហាញពីប្រសិទ្ធភាពនៃការអនុវត្ត យុទ្ធសាស្ត្រកៀរគរចំណូលរយៈពេលមធ្យម និងកម្មវិធីកែទម្រង់ហិរញ្ញវត្ថុសាធារណៈ ដោយមានការពង្រឹងការចុះ បញ្ជីពន្ធដារ ការពង្រឹងការធ្វើសវនកម្មលើវិស័យដែលមានសក្តានុពលចំណូលខ្ពស់ និងការធ្វើទំនើបកម្មរដ្ឋបាល សារពើពន្ធ និងរដ្ឋបាលគយ ។

៣. ការអនុវត្តចំណាយ

នៅខែ ឧសភា ឆ្នាំ២០១៦ រដ្ឋបាលថ្នាក់ជាតិអនុវត្តចំណាយថវិកាសរុបបានចំនួន ៩០២,៧៣ ប៊ីលានរៀល គឺបានកើនឡើង ៣៦,២០% បើធៀបនឹងខែ ឧសភា ឆ្នាំ ២០១៥ ក្នុងនោះចំណាយចរន្តអនុវត្តបានចំនួន ៧៧៥,២១ ប៊ីលានរៀល គឺបានកើនឡើង ៨៣,៥០% ។

ជាមួយ នៅរយៈពេល ៥ ខែដើមឆ្នាំ ២០១៦ ចំណាយសរុបអនុវត្តបានចំនួន ៤.១១០,៥៣ ប៊ីលានរៀល គឺទាបជាង ១៧,៤២% ធៀបនឹងច្បាប់ថវិកាប្រចាំឆ្នាំ ឬបានកើនឡើង ១៣,១១% ធៀបនឹងរយៈពេលដូចគ្នាឆ្នាំ ២០១៥ ក្នុងនោះចំណាយចរន្តអនុវត្តបានចំនួន ៣.១៣៦,៣២ ប៊ីលានរៀល គឺបានកើនឡើង ៣៧,៦៥% ដោយសារចំណាយលើការពារនិងសន្តិសុខជាតិ និងចំណាយរដ្ឋបាលស៊ីវិលបានកើនឡើងរៀងគ្នាគឺ ២៧,៤៨% និង ៤២,៥២% ។ រីឯ ការអនុវត្តចំណាយថវិកាតាមកម្មវិធីនៅ ៥ ខែដើមឆ្នាំ ២០១៦ នេះ នៅបន្តសម្រេចបានប្រសើរ ជាងឆ្នាំមុន ដោយសារក្រសួង ស្ថាប័ននីមួយៗអនុវត្តបានលឿនតាមផែនការចំណាយ ក្នុងនោះ៖ ចំណាយក្រសួង សេដ្ឋកិច្ច និងហិរញ្ញវត្ថុបានកើនឡើង ៥៣,៨០% ចំណាយក្រសួងអប់រំ យុវជន និងកីឡាបានកើនឡើង ៥៤,៣៦% ចំណាយក្រសួងកសិកម្មរុក្ខាប្រមាញ់ និងនេសាទបានកើនឡើង ២៧,៧៥% ចំណាយក្រសួងអភិវឌ្ឍន៍ជនបទ បានកើនឡើង ៣៤,២០% ចំណាយក្រសួងកិច្ចការនារីបានកើនឡើង ៦២,២០% ចំណាយក្រសួងសាធារណៈការ និងដឹកជញ្ជូនបានកើនឡើង ៤,០៨% ចំណាយក្រសួងយុត្តិធម៌បានកើនឡើង ៥២,៤៦% ចំណាយក្រសួងរៀបចំ ដែនដីនគរូបនីយកម្ម និងសំណង់បានកើនឡើង ៨,២៧% និងចំណាយក្រសួងការងារ និងបណ្តុះបណ្តាលវិជ្ជាជីវៈ បានកើនឡើង ៤២,១៩% បើធៀបនឹងរយៈពេលដូចគ្នាឆ្នាំ ២០១៥ ។

៤. តុល្យភាពថវិកា

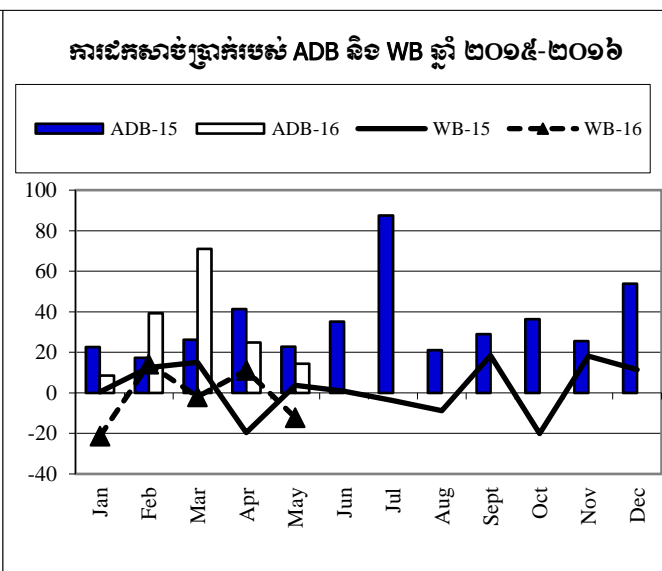
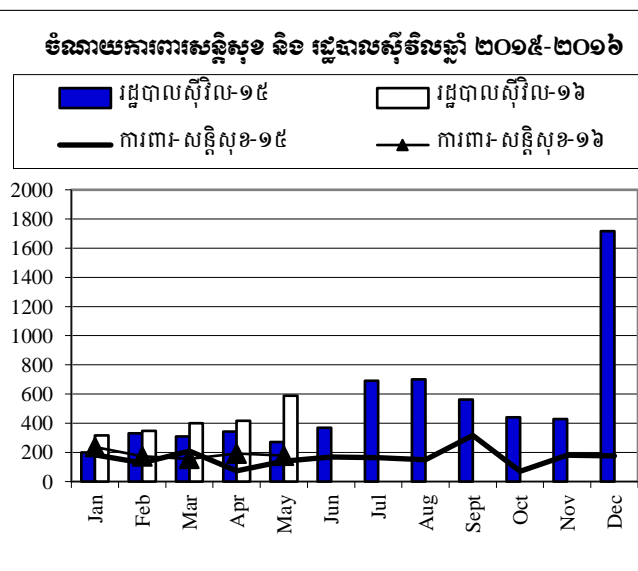
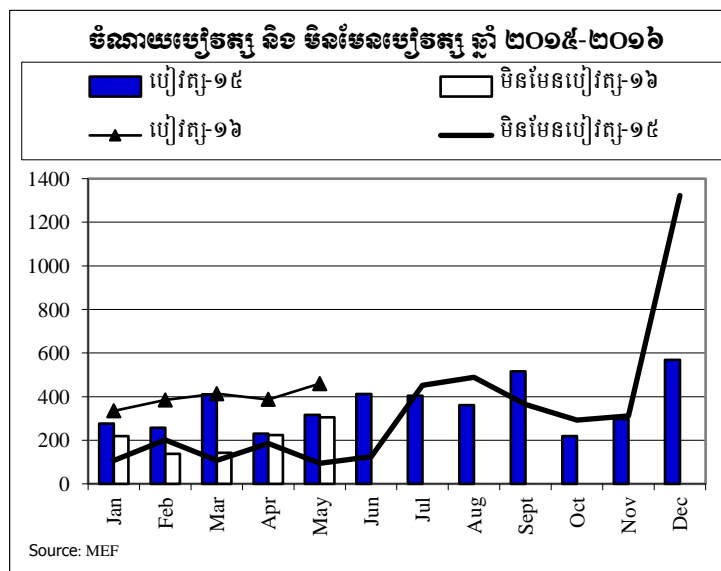
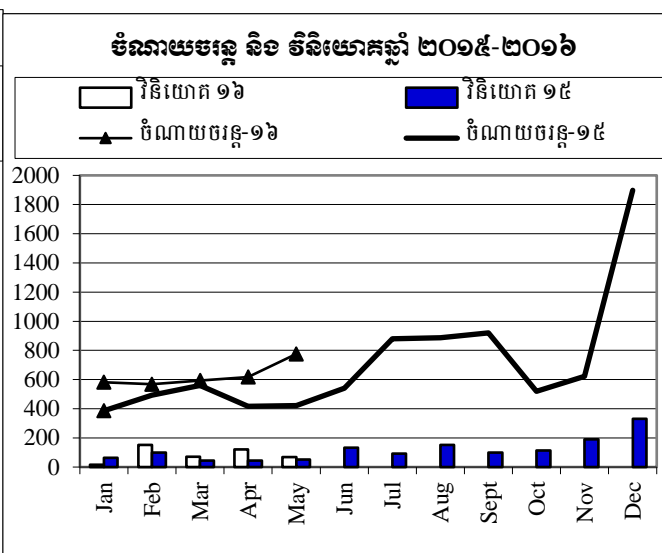
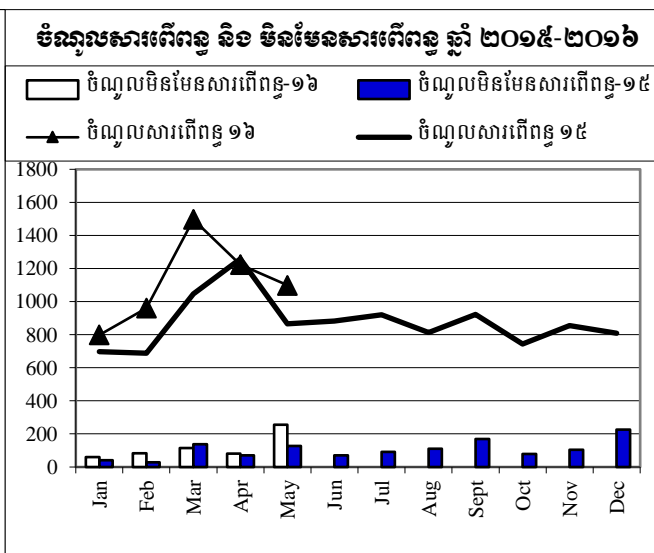
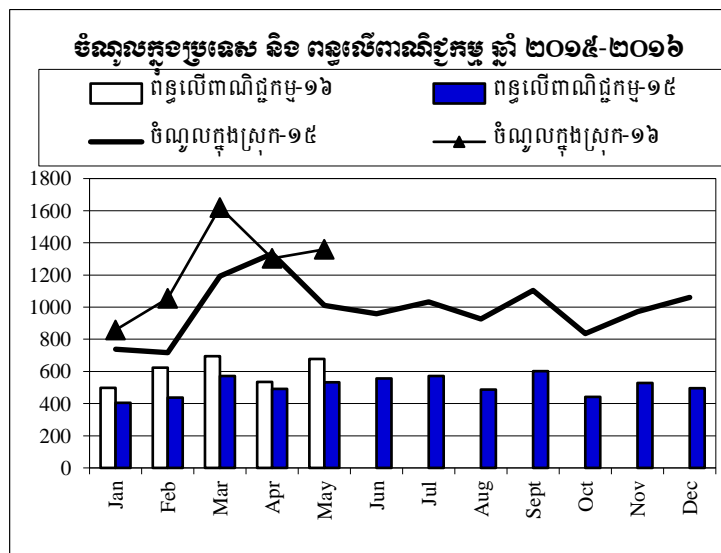
តុល្យភាពថវិកាចរន្តនៅខែ ឧសភា ឆ្នាំ ២០១៦ មានអតិរេកសាច់ប្រាក់ចំនួន ៥៤៣,១៣ ប៊ីលានរៀល និង តុល្យភាពថវិកាសរុបមានអតិរេកសាច់ប្រាក់ចំនួន ៤២១,៤១ ប៊ីលានរៀល ។ ជាមួយ នៅរយៈពេល ៥ខែ តុល្យភាព ថវិកាចរន្តមានអតិរេកសាច់ប្រាក់ចំនួន ២.៨៧១,៧០ ប៊ីលានរៀល និងតុល្យភាពថវិកាសរុបមានអតិរេកសាច់ប្រាក់ ចំនួន ១.៩២១,៦៤ ប៊ីលានរៀល។

៥. សន្និដ្ឋាន

នៅរយៈពេល ៥ ខែដើមឆ្នាំ ២០១៦ ក្រសួងសេដ្ឋកិច្ច និងហិរញ្ញវត្ថុ នៅតែបន្តប្រឹងប្រែងអនុវត្តយ៉ាងម៉ឺងម៉ាត់ នូវយុទ្ធសាស្ត្រកៀរគរចំណូល និងកម្មវិធីកំណែទម្រង់ហិរញ្ញវត្ថុសាធារណៈ ដើម្បីធានាអោយបាននូវប្រសិទ្ធភាពទាំង ផ្នែកចំណូលនិងចំណាយ និងបានពង្រីកការងារវិសហមជ្ឈការហិរញ្ញវត្ថុ ។ ជាមួយ លទ្ធផលនៃការប្រមូលចំណូលនៅ រយៈពេល ៥ ខែដើមឆ្នាំ ២០១៦ នេះប្រព្រឹត្តទៅតាមការគ្រោងទុក ។ រីឯ ការអនុវត្តចំណាយគឺមានល្បឿនយឺតបន្តិច ប៉ុន្តែបានបង្ហាញនូវភាពម៉ត់ចត់ ម៉ឺងម៉ាត់ក្នុងគោលដៅកែលម្អប្រសិទ្ធភាពចំណាយ ដោយមានការបន្តរឹតបន្តឹង ចំណាយមិនចាំបាច់ក្នុងការងារកំណែទម្រង់ហិរញ្ញវត្ថុសាធារណៈ ។

ការប្រៀបធៀបចំណូល និង ចំណាយ ឆ្នាំ ២០១៥-២០១៦

គិតជា ម៉ឺលានរៀល



តារាងប្រតិបត្តិការងារព្រឹត្តិការណ៍ ២០១៦ TOFE: BUDGET IMPLEMENTATION FOR 2016

បរិយាយ	ច្បាប់ថវិកា ឆ្នាំ ២០១៦	ការអនុវត្ត ៥ ខែ=៤១,៦៦%	មករា ១៦	តុល្យ: ១៦	មីនា ១៦	មេសា ១៦	ឧសភា ១៦	មិថុនា ១៦	កក្កដា ១៦	សីហា ១៦	កញ្ញា ១៦	តុលា ១៦	វិច្ឆិកា ១៦	ធ្នូ ១៦
I. ចំណូលក្នុងប្រទេស	13,538.13	45.77%	6,196.43	858.33	1,054.07	1,620.51	1,303.11	1,360.41	-	-	-	-	-	-
១. ចំណូលមធ្យម	13,407.26	46.04%	6,172.28	858.33	1,045.13	1,611.11	1,303.11	1,354.61	-	-	-	-	-	-
ក. ចំណូលពន្ធ	11,555.06	48.26%	5,576.70	798.05	960.99	1,496.47	1,222.96	1,098.22	-	-	-	-	-	-
ចំណូលពន្ធក្នុងស្រុក	9,409.46	50.06%	4,709.97	654.25	768.64	1,292.49	1,067.26	927.33	-	-	-	-	-	-
ពន្ធផ្ទាល់ (ពន្ធលើផលទុន ប្រាក់ចំណេញ)	2,647.31	63.46%	1,679.91	155.17	144.71	597.37	532.19	250.47	-	-	-	-	-	-
ពន្ធប្រយោល	4,121.05	41.02%	1,690.27	253.69	357.90	374.95	287.14	416.59	-	-	-	-	-	-
អាករពិសេស	2,594.60	50.64%	1,314.01	241.31	262.21	313.23	244.26	253.01	-	-	-	-	-	-
ក្នុងនោះ៖ អាករពិសេសលើទំនិញមួយចំនួន	619.50	47.35%	293.32	73.98	50.20	48.82	59.62	60.70	-	-	-	-	-	-
អាករពិសេសលើទំនិញមួយចំនួនរបបពិសេស (សហគ្រាសប្រេងឥន្ធនៈ)	1,902.40	52.31%	995.19	160.74	208.89	259.03	178.32	188.21	-	-	-	-	-	-
អាករពិសេសលើសេវាមួយចំនួន	72.70	35.07%	25.50	6.58	3.12	5.38	6.31	4.09	-	-	-	-	-	-
ចំណូលសារពើពន្ធផ្សេងៗទៀត	46.50	55.45%	25.78	4.09	3.82	6.94	3.68	7.26	-	-	-	-	-	-
ចំណូលពន្ធលើពាណិជ្ជកម្មក្រៅប្រទេស	2,145.60	40.40%	866.73	143.80	192.35	203.98	155.70	170.90	-	-	-	-	-	-
ពន្ធនិងអាករលើការនាំចូល	2,034.00	42.01%	854.54	141.37	190.82	201.44	151.62	169.30	-	-	-	-	-	-
ក្នុងនោះ៖ - ពន្ធគយពីការនាំចូល	1,350.00	43.35%	585.28	110.72	118.23	149.05	98.72	108.55	-	-	-	-	-	-
- កម្រៃពីការងារគយ	66.00	48.76%	32.18	5.11	4.61	8.48	5.77	8.22	-	-	-	-	-	-
- ពន្ធគយលើផលិតផលគេលសិលា	305.00	40.88%	124.69	13.67	33.59	23.71	27.31	26.41	-	-	-	-	-	-
- អាករបន្ថែមលើផលិតផលគេលសិលាសម្រាប់ថែទាំផ្លូវថ្នល់	275.00	36.88%	101.41	9.58	31.47	17.97	18.72	23.67	-	-	-	-	-	-
- ពន្ធផ្សេងៗលើការនាំចូល	35.00	28.73%	10.05	2.29	2.92	2.23	1.10	1.52	-	-	-	-	-	-
ពន្ធនិងអាករលើការនាំចេញ	111.60	10.92%	12.18	2.43	1.53	2.54	4.09	1.60	-	-	-	-	-	-
ក្នុងនោះ៖ - អាករលើការនាំចេញកៅស៊ូ	33.00	23.33%	7.70	2.26	1.29	2.20	0.72	1.23	-	-	-	-	-	-
- អាករលើការនាំចេញទំនិញផ្សេងៗ	2.90	15.43%	0.45	0.09	0.11	0.13	0.09	0.03	-	-	-	-	-	-
ខ ចំណូលមិនមែនពន្ធ	1,852.21	32.16%	595.58	60.28	84.13	114.64	80.15	256.38	-	-	-	-	-	-
ផលទុននៃទ្រព្យសម្បត្តិរដ្ឋ	103.90	24.74%	25.70	0.31	1.80	6.04	12.16	5.40	-	-	-	-	-	-
ផលទុនសម្បទាននិងការជួលដីធ្លី	88.08	16.29%	14.34	0.31	1.80	5.96	0.88	5.40	-	-	-	-	-	-
ផលទុនពីសហគ្រាសសាធារណៈ	15.82	71.81%	11.36	-	-	0.08	11.28	-	-	-	-	-	-	-
ផលទុនពីការលក់ ជួលទ្រព្យសម្បត្តិ និងសេវាកម្ម	1,371.62	29.98%	411.15	48.36	69.16	80.74	42.80	170.09	-	-	-	-	-	-
ផលទុនសហគ្រាសសាធារណៈរដ្ឋបាល សេវាដំណើរការ (រកចំណេញ)	545.48	27.04%	147.52	3.42	18.23	22.63	7.55	95.68	-	-	-	-	-	-
ការលក់ទ្រព្យសម្បត្តិនៃរដ្ឋបាលសាធារណៈ	37.28	39.85%	14.85	2.00	2.41	4.26	3.76	2.42	-	-	-	-	-	-
ផលពីការគ្រប់គ្រងរដ្ឋបាល	670.77	33.14%	222.29	40.59	39.70	48.69	26.98	66.34	-	-	-	-	-	-
ការជួលទ្រព្យសម្បត្តិអចល័ត	21.60	30.19%	6.52	1.09	1.02	0.85	2.20	1.36	-	-	-	-	-	-
ការផ្តល់សេវាកម្ម	96.48	20.68%	19.95	1.26	7.81	4.30	2.31	4.29	-	-	-	-	-	-
ចំណូលមិនមែនពន្ធផ្សេងៗ	376.69	42.14%	158.73	11.62	13.18	27.86	25.19	80.89	-	-	-	-	-	-

តារាងប្រតិបត្តិការងារក្នុងឆ្នាំ ២០១៦ TOFE: BUDGET IMPLEMENTATION FOR 2016

បរិយាយ	ច្បាប់ថវិកា ឆ្នាំ ២០១៦	ការអនុវត្ត ៥ ខែ=៤១,៦៦%	មករា ១៦	កុម្ភៈ ១៦	មីនា ១៦	មេសា ១៦	ឧសភា ១៦	មិថុនា ១៦	កក្កដា ១៦	សីហា ១៦	កញ្ញា ១៦	តុលា ១៦	វិច្ឆិកា ១៦	ធ្នូ ១៦
២. ចំណូលមូលធន	130.86	18.45%	24.15	-	8.94	9.40	-	5.80	-	-	-	-	-	-
អចលកម្មហិរញ្ញវត្ថុផ្សេងៗ	130.86	18.45%	24.15	-	8.94	9.40	-	5.80	-	-	-	-	-	-
II. ចំណាយសរុប	16,953.34	24.25%	4,110.52	678.60	859.64	829.65	839.90	902.73	-	-	-	-	-	-
១. ចំណាយមធ្យម	11,156.99	28.11%	3,136.31	581.26	568.24	593.88	617.72	775.21	-	-	-	-	-	-
ក. ចំណាយប្រចាំថ្ងៃ	5,636.34	35.13%	1,980.18	334.66	384.75	413.72	387.25	459.81	-	-	-	-	-	-
បន្ទុកបុគ្គលិក (រដ្ឋបាល ស៊ីវិល)	3,675.85	32.69%	1,201.63	191.16	231.67	264.47	221.62	292.71	-	-	-	-	-	-
បន្ទុកបុគ្គលិក (ផ្នែកសន្តិសុខនិងការពារជាតិ)	1,960.49	39.71%	778.55	143.50	153.08	149.24	165.62	167.10	-	-	-	-	-	-
ខ. ចំណាយមិនមែនប្រចាំថ្ងៃ	5,520.65	20.94%	1,156.13	246.60	183.49	180.16	230.48	315.40	-	-	-	-	-	-
- ការទិញ	1,320.41	17.93%	236.76	93.42	27.85	16.41	41.16	57.93	-	-	-	-	-	-
សម្ភារៈផ្គត់ផ្គង់ថែទាំ	265.52	3.78%	10.03	-	1.87	1.62	3.65	2.89	-	-	-	-	-	-
សម្ភារៈផ្គត់ផ្គង់ផ្នែករដ្ឋបាល	200.57	4.58%	9.19	-	1.08	1.82	2.67	3.62	-	-	-	-	-	-
សៀវភៅអាហារនិងផលិតផលកសិកម្ម	127.26	38.05%	48.43	-	21.02	3.37	23.69	0.34	-	-	-	-	-	-
សំលៀកបំពាក់និងការតុបតែង	126.54	1.92%	2.43	-	0.59	0.14	1.26	0.45	-	-	-	-	-	-
សម្ភារៈតូចតាច សង្ហារឹម និងសម្ភារៈបរិក្ខារ	315.39	33.78%	106.55	93.41	2.20	5.10	3.02	2.81	-	-	-	-	-	-
ថាមពលនិងទឹក	141.43	17.50%	24.75	0.01	1.08	4.34	6.36	12.96	-	-	-	-	-	-
- សេវាកម្ម	1,426.71	13.77%	196.45	17.32	49.02	37.26	48.37	44.48	-	-	-	-	-	-
ក្នុងនោះ៖ ថ្លៃឈ្នួល និងបន្ទុក (អសង្ហារឹម)	15.12	56.38%	8.52	-	1.04	6.16	0.16	1.16	-	-	-	-	-	-
ការថែទាំនិងជួសជុល	709.34	10.69%	75.85	16.67	26.74	5.60	14.03	12.81	-	-	-	-	-	-
- បន្ទុកហិរញ្ញវត្ថុ	336.48	37.71%	126.87	26.89	45.96	37.06	7.40	9.57	-	-	-	-	-	-
- ការប្រាក់នៃបំណុលក្រៅប្រទេស	-		126.84	26.86	45.96	37.06	7.40	9.57	-	-	-	-	-	-
- អត្ថប្រយោជន៍សង្គម	784.51	24.23%	190.10	4.60	13.70	38.04	33.83	99.92	-	-	-	-	-	-
- ពិន្ទុយសង្គមដល់ប្រជាពលរដ្ឋ	641.42	24.77%	158.85	4.48	9.13	30.80	22.98	91.46	-	-	-	-	-	-
- ឧបត្ថម្ភដល់អង្គភាពដែលមានលក្ខណៈសង្គមនិងវប្បធម៌	115.94	24.11%	27.95	0.12	4.57	7.24	10.85	5.17	-	-	-	-	-	-
- ឧបត្ថម្ភពន្ធ	989.42	32.20%	318.59	104.36	46.97	51.40	89.27	26.61	-	-	-	-	-	-
- ចំណាយមិនមែនប្រើប្រាស់ផ្សេងៗ	663.13	13.17%	87.34	-	0.00	-	10.45	76.89	-	-	-	-	-	-
២. ចំណាយមូលធន	5,796.35	16.81%	974.21	97.34	291.40	235.77	222.18	127.52	-	-	-	-	-	-
វិនិយោគដោយហិរញ្ញប្បទាន ខាងក្នុង (គម្រោង)	1,925.00	22.04%	424.33	14.98	151.67	70.54	120.00	67.14	-	-	-	-	-	-
អចលកម្មប្រើប្រាស់	1,925.00	22.04%	424.32	14.98	151.67	70.52	120.00	67.14	-	-	-	-	-	-
វិនិយោគដោយហិរញ្ញប្បទាន ខាងក្រៅ (គម្រោង)	3,871.35		549.88	82.36	139.73	165.24	102.17	60.38	-	-	-	-	-	-
តុល្យភាពចរន្ត និងភាព/អតិថិភាព (I.I-II.I)	2,250.27	134.92%	3,035.98	277.08	476.88	1,017.23	685.39	579.39	-	-	-	-	-	-
តុល្យភាពសរុប និងភាព/អតិថិភាព (I-II)	(3,415.21)	-61.08%	2,085.91	179.73	194.42	790.87	463.21	457.68	-	-	-	-	-	-
៣. ការកែតម្រូវចំណាយ	-		(164.26)	(45.48)	(61.10)	(20.84)	(0.58)	(36.26)	-	-	-	-	-	-
រដ្ឋបាលស៊ីវិល			(164.26)	(45.48)	(61.10)	(20.84)	(0.58)	(36.26)	-	-	-	-	-	-

តារាងប្រតិបត្តិការងារវិនិយោគឆ្នាំ ២០១៦ TOFE: BUDGET IMPLEMENTATION FOR 2016

បរិយាយ	ច្បាប់ថវិកា ឆ្នាំ ២០១៦	ការអនុវត្ត ៥ ខែ=៤១,៦៦%	មករា ១៦	តុល្លា ១៦	មីនា ១៦	មេសា ១៦	ឧសភា ១៦	មិថុនា ១៦	កក្កដា ១៦	សីហា ១៦	កញ្ញា ១៦	តុលា ១៦	វិច្ឆិកា ១៦	ធ្នូ ១៦
តុល្យភាពចរន្ត និងភាព/អតិរេក (សាច់ប្រាក់)	2,250.27	127.62%	2,871.72	231.60	415.79	996.39	684.81	543.13	-	-	-	-	-	-
តុល្យភាពទូទៅ និងភាព/អតិរេក (សាច់ប្រាក់)	(3,415.21)	-56.27%	1,921.66	134.26	133.33	770.02	462.63	421.41	-	-	-	-	-	-
III. ហិរញ្ញប្បទាន	3,415.21	-56.27%	(1,921.66)	(134.26)	(133.33)	(770.02)	(462.63)	(421.41)	-	-	-	-	-	-
១. ហិរញ្ញប្បទានពីក្រៅប្រទេស	3,565.21	10.61%	378.19	54.75	91.94	123.26	68.16	40.08	-	-	-	-	-	-
ក. ប្រាក់បៀវត្ស	203.00	0.00%	-	-	-	-	-	-	-	-	-	-	-	-
- អំណោយ-ទ្រទ្រង់ថវិកា	41.00	-	-	-	-	-	-	-	-	-	-	-	-	-
- កម្ចី និង បំណុលពាក់ព័ន្ធ-ការគាំទ្រថវិកា	162.00	0.00%	-	-	-	-	-	-	-	-	-	-	-	-
- កម្ចីបរទេស	162.00	0.00%	-	-	-	-	-	-	-	-	-	-	-	-
ខ. ជំនួយការប្រចាំថ្ងៃ	3,871.35	14.62%	565.99	108.90	121.57	160.80	88.53	86.20	-	-	-	-	-	-
១១. ចំណាយ	3,871.35	14.20%	549.88	82.36	139.73	165.24	102.17	60.38	-	-	-	-	-	-
- អំណោយ	541.99	41.67%	225.83	45.17	45.17	45.17	45.17	45.17	-	-	-	-	-	-
អំណោយទ្វេភាគី សម្រាប់ចំណាយវិនិយោគ	541.99	41.67%	225.83	45.17	45.17	45.17	45.17	45.17	-	-	-	-	-	-
- ការខ្ចីប្រាក់និងបំណុលប្រហាក់ប្រហែល	3,329.36	9.73%	324.05	37.20	94.56	120.07	57.01	15.21	-	-	-	-	-	-
- កម្ចីបរទេស	3,329.36	9.73%	324.05	37.20	94.56	120.07	57.01	15.21	-	-	-	-	-	-
ការខ្ចីប្រាក់ប្រទេស-ពហុភាគី	3,329.36	4.44%	147.79	(12.81)	53.49	69.09	35.95	2.07	-	-	-	-	-	-
ការខ្ចីប្រាក់ប្រទេស- ទ្វេភាគី	-	-	176.25	50.00	41.08	50.98	21.05	13.14	-	-	-	-	-	-
១២. មិនទាន់ចំណាយ			16.12	26.54	(18.16)	(4.44)	(13.64)	25.82	-	-	-	-	-	-
ក. វិសោធនកម្មប្រទេស	(509.14)	36.89%	(187.81)	(54.15)	(29.63)	(37.53)	(20.37)	(46.12)	-	-	-	-	-	-
២. ហិរញ្ញប្បទានក្នុងប្រទេស	(150.00)	1316.46%	(1,974.69)	(14.46)	(281.42)	(1,175.45)	(240.07)	(263.29)	-	-	-	-	-	-
ក. ហិរញ្ញប្បទានធនាគារកម្ពុជា	(197.00)	815.97%	(1,607.47)	178.87	(74.11)	(1,166.16)	(262.38)	(283.69)	-	-	-	-	-	-
-បញ្ជីរដ្ឋាភិបាល	(197.00)	815.97%	(1,607.47)	178.87	(74.11)	(1,166.16)	(262.38)	(283.69)	-	-	-	-	-	-
ខ. គណនីហិរញ្ញវត្ថុក្នុងប្រទេស	-	-	-	-	-	-	-	-	-	-	-	-	-	-
ក. បំណុលគណនីជាតិ (ក្នុងប្រទេស)	-	-	-	-	-	-	-	-	-	-	-	-	-	-
ឃ. ផ្លូវជាតិលេខ១	-	-	(407.48)	(185.82)	(203.76)	(17.72)	10.38	(10.55)	-	-	-	-	-	-
- គណនីបុគ្គល និង បញ្ជីធានា	-	-	(407.48)	(185.82)	(203.76)	(17.72)	10.38	(10.55)	-	-	-	-	-	-
ង. កំណត់គណនី រវាង ធនាគារជាតិ និង ស.ហ.វ	-	-	40.26	(7.50)	(3.55)	8.43	11.93	30.96	-	-	-	-	-	-
៣ ប្រតិបត្តិការងារវិនិយោគ			(325.16)	(174.55)	56.15	282.16	(290.72)	(198.21)	-	-	-	-	-	-
កំហុស-លំអៀង			0.00	(0.00)	(0.00)	0.00	0.00	0.00	-	-	-	-	-	-
ចំណូលផ្សេងៗ			-											
អត្រាប្រាក់ រៀល/ ដុល្លារ				4,037	4,008	4,006	4,060	4,085	-	-	-	-	-	-
ចំណូលថ្នាក់ខេត្ត-ក្រុង	1,320.39	34.58%	456.61	45.04	165.92	70.49	112.73	62.43	-	-	-	-	-	-
ក្នុងនោះ÷ ចំណូលពន្ធដារខេត្ត-ក្រុង	643.02	30.15%	193.90	23.78	56.51	43.34	35.56	34.71	-	-	-	-	-	-
ចំណូលមិនមែនពន្ធ	361.86	4.00%	14.48	3.77	2.45	2.62	3.67	1.97	-	-	-	-	-	-
ការផ្ទេរប្រាក់ពីថ្នាក់ជាតិ	315.51	78.68%	248.23	17.49	106.96	24.53	73.50	25.75	-	-	-	-	-	-

តារាងប្រតិបត្តិការហិរញ្ញវត្ថុឆ្នាំ ២០១៦ TOFE: BUDGET IMPLEMENTATION FOR 2016

បរិយាយ	ច្បាប់ចំណាយ ២០១៦	ការអនុវត្ត ៥ ខែ=៤១,៦៦%		មករា ១៦	កុម្ភៈ ១៦	មីនា ១៦	មេសា ១៦	ឧសភា ១៦	មិថុនា ១៦	កក្កដា ១៦	សីហា ១៦	កញ្ញា ១៦	តុលា ១៦	វិច្ឆិកា ១៦	ធ្នូ ១៦
ចំណាយថ្នាក់ខេត្ត-ក្រុង	1,118.20	24.52%	274.18	16.06	47.20	108.04	42.50	60.39	-	-	-	-	-	-	-
ក្នុងនោះ៖ ចំណាយបៀវត្ស	191.35	57.75%	110.49	12.33	22.12	29.71	20.86	25.47	-	-	-	-	-	-	-
ចំណាយមិនមែនបៀវត្ស	727.38	18.10%	131.63	1.63	18.49	65.58	15.16	30.78	-	-	-	-	-	-	-
ចំណាយវិនិយោគ	199.48	16.07%	32.05	2.10	6.59	12.74	6.49	4.13	-	-	-	-	-	-	-
តុល្យភាព ខេត្ត ក្រុង			182.43	28.98	118.72	(37.54)	70.23	2.04	-	-	-	-	-	-	-
វិភាគធានី កាស៊ីណូ និង ឆ្នោត			47.88	10.42	7.40	9.11	8.01	12.94	-	-	-	-	-	-	-
ក្រសួង ១០ អនុវត្តវិភាគមកម្មវិធី	4,755.34	30.58%	1,454.11	246.11	246.03	242.74	282.12	437.10	-	-	-	-	-	-	-

ភ្នំពេញ ថ្ងៃទី ០២ ខែ មិថុនា ឆ្នាំ ២០១៦

អគ្គនាយកនៃអគ្គនាយកដ្ឋាន

ប្រធាននាយកដ្ឋានស្ថិតិ

ប្រធានការិយាល័យ

គោលនយោបាយសេដ្ឋកិច្ច និងហិរញ្ញវត្ថុសាធារណៈ

ស្ថិតិហិរញ្ញវត្ថុសាធារណៈ

ហត្ថលេខា

ចំណាយបច្ចុប្បន្នតាមក្រសួង ឆ្នាំ ២០១៦/ CURRENT BUDGET EXPENDITURE BY MINISTRY 2016

បរិយាយ	ច្បាប់ថវិកា ឆ្នាំ ២០១៦	ការអនុវត្ត ៥ ខែ=៤១,៦៦%		មករា ១៦	កុម្ភៈ ១៦	មីនា ១៦	មេសា ១៦	ឧសភា ១៦	មិថុនា ១៦	កក្កដា ១៦	សីហា ១៦	កញ្ញា ១៦	តុលា ១៦	វិច្ឆិកា ១៦	ធ្នូ ១៦
សរុបចំណាយបច្ចុប្បន្ន	11,156,989	28.1%	3,136,309	581,257	568,242	593,875	617,722	775,213							
I. វិស័យរដ្ឋបាលទូទៅ	1,699,707	51.4%	873,530	180,798	155,114	162,755	192,051	182,812							
០១. ព្រះបរមរាជវាំង	77,259	37.5%	28,959	1,839	7,289	5,466	7,037	7,328							
០២. រដ្ឋសភា	140,620	49.5%	69,544	18,474	16,307	-	34,763	-							
០៣. ព្រឹទ្ធសភា	58,941	49.1%	28,941	6,078	9,103	6,543	7,217	-							
០៤ .ក្រុមប្រឹក្សាធម្មនុញ្ញ	8,137	56.4%	4,587	1,534	-	760	2,272	20							
០៥.១.ទីស្តីការគណៈរដ្ឋមន្ត្រី	304,610	40.6%	123,680	8,066	32,482	38,322	16,767	28,043							
០៥.៤. ក្រុមប្រឹក្សាអភិវឌ្ឍន៍កម្ពុជា	14,607	1.4%	209.20	-	-	-	209	-							
០៧.២ ក្រសួងមហាផ្ទៃ (ផ្នែករដ្ឋបាលទូទៅ)	102,527	28.2%	28,893	3,845	3,229	7,173	7,242	7,404							
០៨. ក្រសួងទំនាក់ទំនងសភា-ព្រឹទ្ធសភា និងអធិការកិច្ច	29,160	21.1%	6,151	670	775	1,711	1,784	1,211							
០៩. ក្រសួងការបរទេស និងសហប្រតិបត្តិការអន្តរជាតិ	91,825	39.8%	36,502	429	6,567	14,845	1,027	13,633							
១០. ក្រសួងសេដ្ឋកិច្ច និង ហិរញ្ញវត្ថុ	502,175	98.4%	494,046	134,459	72,727	75,500	102,635	108,726							
១៤. ក្រសួងផែនការ	53,210	26.9%	14,295	1,510	1,726	2,405	2,468	6,188							
២៨. ក្រសួងរៀបចំដែនដីនគរូបនីយកម្ម និងសំណង់	121,900	12.8%	15,642	1,892	2,702	3,119	3,724	4,205							
៣០.គណៈកម្មការជាតិរៀបចំការបោះឆ្នោត	114,839	3.1%	3,557.36	-	-	2,093	758	706							
៣១. អាជ្ញាធរសវនកម្មជាតិ	10,727	21.0%	2,249	395	395	419	589	450							
៣៣. ស្ថាប័នប្រឆាំងអំពើពុករលួយ	30,806	32.6%	10,047	991	1,113	3,055	1,594	3,294							
៣៤.ក្រសួងមុខងារសាធារណៈ	38,364	16.2%	6,229	616	700	1,343	1,965	1,605							
II. វិស័យការពារជាតិ សន្តិសុខនិងសន្តិភាពសង្គមជាតិ	2,670,330	35.7%	953,974	239,564	176,713	159,221	196,646	181,831							
០៦. ១. ក្រសួងការពារជាតិ	1,551,207	35.6%	551,672	94,581	116,377	100,715	130,345	109,654							
០៧.១ ក្រសួងមហាផ្ទៃ (ផ្នែកសន្តិសុខសាធារណៈ)	1,024,884	37.6%	385,375	142,329	57,730	54,934	62,546	67,835							
២៦. ក្រសួងយុត្តិធម៌	94,239	18.0%	16,928	2,654	2606	3,572	3,754	4,343							
III. វិស័យសេដ្ឋកិច្ច	4,291,441	25.7%	1,104,302	128,883	190,923	235,428	187,420	361,648							
១១. ក្រសួងពាណិជ្ជកម្ម	61,946	30.3%	18,789	1,382	1,898	6,080	6,182	3,246							
១២. ក្រសួងសុខាភិបាល	1,110,791	22.1%	245,336	14,974	18,754	32,329	41,456	137,823							
១៦. ក្រសួងអប់រំ យុវជន និងកីឡា	2,029,897	26.2%	531,651	63,676	110,987	106,279	100,445	150,263							
១៨. ក្រសួងវប្បធម៌ និងវិចិត្រសិល្បៈ	70,919	18.1%	12,828	1,919	2,103	2,280	3,234	3,291							
១៩. ក្រសួងបរិស្ថាន	47,331	19.2%	9,070	1,141	1,265	1,674	2,506	2,485							
២១. ក្រសួងសង្គមកិច្ច អតីតយុទ្ធជន និងយុវនីតិសម្បទា	713,925	34.8%	248,342	41,034	49,713	78,854	23,986	54,754							
២៣. ក្រសួងធម្មការ និងកិច្ចការសាសនា	44,658	20.1%	8,955	915	1,356	1,743	2,417	2,523							
២៤. ក្រសួងកិច្ចការនារី	40,674	20.4%	8,291	733	899	2,194	1,808	2,657							
៣២. ក្រសួងការងារ និងបណ្តុះបណ្តាលវិជ្ជាជីវៈ	171,300	12.3%	21,042	3,109	3,948	3,995	5,386	4,605							
IV. វិស័យសេដ្ឋកិច្ច	1,154,557	16.4%	189,775	32,012	44,588	34,585	36,719	41,871							
០៥. ៣ រដ្ឋលេខាធិការដ្ឋានអាកាសចរស៊ីវិល	50,679	6.6%	3,366	583	589	589	806	799							
១៣. ក្រសួងរ៉ែ និងថាមពល	33,897	14.4%	4,896	608	699	932	1,271	1,386							
១៥. ក្រសួងពាណិជ្ជកម្ម	123,735	15.3%	18,984	1,319	3,533	8,399	2,900	2,834							
១៧. ក្រសួងកសិកម្មរុក្ខាប្រមាញ់ និងនេសាទ	188,025	17.0%	31,871	4,820	5,467	6,646	6,912	8,027							
២០. ក្រសួងអភិវឌ្ឍន៍ជនបទ	146,125	11.4%	16,709	1,303	1,573	2,876	6,857	4,100							
២២. ក្រសួងប្រៃសណីយ៍ និងទូរគមនាគមន៍	55,834	13.7%	7,622	795	983	1,505	1,173	3,167							
២៥. ក្រសួងសាធារណការ និងដឹកជញ្ជូន	366,278	20.7%	75,980	19,291	26,743	7,166	9,679	13,101							
២៧. ក្រសួងទេសចរណ៍	57,683	23.7%	13,663	1,540	2,309	3,262	3,286	3,265							
២៩. ក្រសួងធនធានទឹក និងឧតុនិយម	93,417	10.1%	9,462	975	1,727	1,804	1,835	3,121							
៣៥. ក្រសួងឧស្សាហកម្ម និងសំបូរកម្ម	38,885	18.6%	7,222	779	964	1,407	2,000	2,071							
V. ផ្សេងៗ (ចំណាយមិនទាន់បែងចែកទាន់មុខសញ្ញា)	1,340,954	1.1%	14,727	-	905	1,886	4,886	7,050							
៩៩. ចំណាយមិនបានគ្រោងទុក	1,340,954	1.1%	14,727	-	905	1,886	4,886	7,050							

សេចក្តីសង្ខេបស្តីពីស្ថិតិហិរញ្ញវត្ថុរដ្ឋាភិបាល



ស្ថិតិហិរញ្ញវត្ថុរដ្ឋាភិបាលគឺជាស្ថិតិហិរញ្ញវត្ថុ ដែលផ្តោតទៅលើចំណូល ចំណាយ ទ្រព្យសកម្ម និងបំណុលរបស់រដ្ឋាភិបាល ។ គោលបំណងសំខាន់របស់ស្ថិតិហិរញ្ញវត្ថុរដ្ឋាភិបាលគឺផ្តល់នូវជាមូលដ្ឋានជាទស្សនទាន ក៏ដូចជាផ្តល់គោលការណ៍សមស្រប សម្រាប់ការវិភាគ ការវាយតម្លៃ ការរៀបចំផែនការ និងគោលនយោបាយរបស់រដ្ឋាភិបាល ពាក់ព័ន្ធនឹងការផ្តល់សេវា និងការបែងចែកចំណូលប្រកបដោយសមធម៌ និងប្រសិទ្ធភាព ។ អង្គការមូលនិធិរូបិយវត្ថុអន្តរជាតិ (IMF) បានចងក្រងស្តង់ដារស្ថិតិនេះឡើង និងកែសម្រួលជាបន្តបន្ទាប់ ដោយបានបន្ស៊ីអោយមានសង្គតភាពជាមួយនឹងប្រព័ន្ធស្ថិតិផ្សេងៗទៀត ដូចជាប្រព័ន្ធគណនីជាតិ (System of National Accounts) ជញ្ជីងទូទាត់ក្រៅប្រទេស (Balance of Payment) និងទន្ធប្រមូលរូបិយវត្ថុ (Monetary Aggregates) ជាដើម ។ ស្ថិតិហិរញ្ញវត្ថុរដ្ឋាភិបាល (Statement of Government Operations) និងរបាយការណ៍ប្រភពនិងការប្រើប្រាស់សាច់ប្រាក់ (Statement of Sources and Uses of Cash) ។

របាយការណ៍ប្រតិបត្តិការស្ថិតិហិរញ្ញវត្ថុរដ្ឋាភិបាល ជាតារាងស្ថិតិដែលបានធ្វើការកត់ត្រាលទ្ធផលតាមមូលដ្ឋានគណនីបង្គរ (Accrual Basic) នៅគ្រប់អន្តរកម្ម ក្នុងរយៈពេលគណនីយកម្ចរបស់រដ្ឋាភិបាល រួមមានអន្តរកម្មដែលមានឥទ្ធិពលទៅលើទ្រព្យសម្បត្តិសុទ្ធ ដូចជាប្រតិបត្តិការចំណូលនិងចំណាយ អន្តរកម្មនៅក្នុងទ្រព្យមិនមែនហិរញ្ញវត្ថុ ដែលនាំអោយមានបម្រែបម្រួលទ្រព្យមិនមែនហិរញ្ញវត្ថុ និងអន្តរកម្មក្នុងទ្រព្យហិរញ្ញវត្ថុនិងហិរញ្ញប្បទានដែលនាំអោយមានបម្រែបម្រួលទ្រព្យជាហិរញ្ញវត្ថុ និងបំណុល ។

របាយការណ៍ប្រភពនិងការប្រើប្រាស់សាច់ប្រាក់ គឺជារបាយការណ៍បង្ហាញអំពីសកម្មភាពប្រតិបត្តិការលំហូរសាច់ប្រាក់ ដោយកត់ត្រាតាមមូលដ្ឋានគណនីសាច់ប្រាក់ (Cash Basic) ។ របាយការណ៍នេះមានសារៈសំខាន់ណាស់ក្នុងការគ្រប់គ្រងសាច់ប្រាក់ប្រើប្រាស់របស់រដ្ឋាភិបាល ។ របាយការណ៍ប្រភព និងការប្រើប្រាស់សាច់ប្រាក់នេះគឺជាការសរុបសាច់ប្រាក់ ដែលបានមកពីប្រតិបត្តិការចរន្ត អន្តរកម្មទ្រព្យមិនមែនហិរញ្ញវត្ថុ និងអន្តរកម្មទាក់ទងទៅនឹងទ្រព្យជាហិរញ្ញវត្ថុ និងបំណុល ។ របាយការណ៍ប្រភពនិងការប្រើប្រាស់សាច់ប្រាក់ ឆ្លុះបញ្ចាំងអំពីការកត់ត្រា នៅពេលដែលមានប្រតិបត្តិការសាច់ប្រាក់ ។

ដោយផ្អែកលើមូលដ្ឋានប្រព័ន្ធគណនេយ្យ និងមូលដ្ឋាននៃការកត់ត្រាបច្ចុប្បន្ន ក្រសួងសេដ្ឋកិច្ច និងហិរញ្ញវត្ថុបានរៀបចំស្តង់ដារ GFS តាមទម្រង់របាយការណ៍ប្រតិបត្តិការហិរញ្ញវត្ថុរដ្ឋាភិបាល និងអមដោយតារាងប្រតិបត្តិការតាមផ្នែកចំនួនបីគឺចំណូល ចំណាយ និងទ្រព្យនិងបំណុល ។



តារាងប្រតិបត្តិការហិរញ្ញវត្ថុរដ្ឋាភិបាល

0

STATEMENT OF GOVERNMENT OPERATIONS		2016	Budget Law 2016	Implemented %	Jan-16	Feb-16	Mar-16	Apr-16	May-16	Jun-16	Jul-16	Aug-16	Sep-16	Oct-16	Nov-16	Dec-16
Accounting method:		Non Cash			Non Cash	Non Cash	Non Cash	Non Cash	Non Cash	Non Cash	Non Cash	Non Cash	Non Cash	Non Cash	Non Cash	Non Cash
TRANSACTIONS AFFECTING NET WORTH:																
A1	Revenue	7,520,263	13,649,083	55.1%	890,597.1	1,081,205.2	1,641,596.7	1,337,833.9	1,370,849.0	0.0	0.0	0.0	0.0	0.0	0.0	0.0
A11	Taxes	6,578,950	11,461,535	57.4%	791,674.5	955,705.0	1,487,580.1	1,227,887.3	1,092,189.8	0.0	0.0	0.0	0.0	0.0	0.0	0.0
A12	Social contributions	-	-		0.0	0.0	0.0	0.0	0.0	0.0	0.0	0.0	0.0	0.0	0.0	0.0
A13	Grants	312,251	582,989	53.6%	45,165.8	45,165.8	45,165.8	45,165.8	85,784.3	0.0	0.0	0.0	0.0	0.0	0.0	0.0
A14	Other revenue	629,062	1,604,559	39.2%	53,756.9	80,334.5	108,850.8	64,780.9	192,874.8	0.0	0.0	0.0	0.0	0.0	0.0	0.0
A2	Expense	3,995,576	10,746,772	37.2%	581,256.6	568,241.7	593,875.4	620,291.0	787,125.6	0.0	0.0	0.0	0.0	0.0	0.0	0.0
A21	Compensation of employees	2,190,991	4,935,254	44.4%	289,740.0	334,927.4	333,468.4	376,518.1	415,052.1	0.0	0.0	0.0	0.0	0.0	0.0	0.0
A22	Use of goods and services	573,986	2,747,120	20.9%	110,742.5	76,870.2	53,670.5	90,262.6	103,492.4	0.0	0.0	0.0	0.0	0.0	0.0	0.0
A23	Consumption of fixed capital	-	-		0.0	0.0	0.0	0.0	0.0	0.0	0.0	0.0	0.0	0.0	0.0	0.0
A24	Interest	131,421	336,479	39.1%	26,857.9	45,956.5	37,055.9	7,396.4	9,573.5	0.0	0.0	0.0	0.0	0.0	0.0	0.0
A25	Subsidies	-	-		0.0	0.0	0.0	0.0	0.0	0.0	0.0	0.0	0.0	0.0	0.0	0.0
A26	Grants	375,248	989,364	37.9%	104,356.6	46,965.5	51,391.1	89,267.6	26,610.1	0.0	0.0	0.0	0.0	0.0	0.0	0.0
A27	Social benefits	491,567	1,151,396	42.7%	44,941.4	50,318.6	91,336.8	32,954.0	125,173.7	0.0	0.0	0.0	0.0	0.0	0.0	0.0
A28	Other expense	232,363	587,160	39.6%	4,618.2	13,203.4	26,952.7	23,892.3	107,223.8	0.0	0.0	0.0	0.0	0.0	0.0	0.0
GOB	Gross operating balance (1-2+23+NOBz)	3,524,687	2,902,311	121.4%	309,340.5	512,963.6	1,047,721.4	717,542.9	583,723.4	0.0	0.0	0.0	0.0	0.0	0.0	0.0
NOB	Net operating balance (1-2+NOBz) ^{cl}	3,524,687	2,902,311	121.4%	309,340.5	512,963.6	1,047,721.4	717,542.9	583,723.4	0.0	0.0	0.0	0.0	0.0	0.0	0.0
TRANSACTIONS IN NONFINANCIAL ASSETS:																
A31	Net Acquisition of Nonfinancial Assets	1,555,591	97,343	1598.1%	97,342.6	291,400.2	235,757.0	242,330.9	189,745.8	0.0	0.0	0.0	0.0	0.0	0.0	0.0
A311	Fixed assets	1,534,721	97,343	1576.6%	97,342.6	284,937.8	235,757.0	235,961.8	186,337.1	0.0	0.0	0.0	0.0	0.0	0.0	0.0
A312	Change in inventories	-	-		0.0	0.0	0.0	0.0	0.0	0.0	0.0	0.0	0.0	0.0	0.0	0.0
A313	Valuables	-	-		0.0	0.0	0.0	0.0	0.0	0.0	0.0	0.0	0.0	0.0	0.0	0.0
A314	Nonproduced assets	20,870	-		0.0	6,462.4	0.0	6,369.1	3,408.8	0.0	0.0	0.0	0.0	0.0	0.0	0.0
NLB	Net lending / borrowing (1-2+NOBz-31)	1,969,096	2,804,968	70.2%	211,997.9	221,563.4	811,964.3	475,212.0	393,977.5	0.0	0.0	0.0	0.0	0.0	0.0	0.0
TRANSACTIONS IN FINANCIAL ASSETS AND LIABILITIES (FINANCING):																
A32	Net acquisition of financial assets	2,101,741	(11,918)	-17634.8%	-11,918.1	16,987.3	864,216.7	527,275.2	441,474.1	0.0	0.0	0.0	0.0	0.0	0.0	0.0
A321	Domestic	2,101,741	(11,918)	-17634.8%	-11,918.1	16,987.3	864,216.7	527,275.2	441,474.1	0.0	0.0	0.0	0.0	0.0	0.0	0.0
A322	Foreign	-	-		0.0	0.0	0.0	0.0	0.0	0.0	0.0	0.0	0.0	0.0	0.0	0.0
A33	Net incurrence of liabilities	47,029	(182,664)	-25.7%	-182,664.3	-184,034.1	74,922.4	60,471.9	63,387.8	0.0	0.0	0.0	0.0	0.0	0.0	0.0
A331	Domestic	(567,522)	(246,402)	230.3%	-246,401.9	-260,436.8	-40,707.9	-3,044.3	-39,875.6	0.0	0.0	0.0	0.0	0.0	0.0	0.0
A332	Foreign	614,551	63,738	964.2%	63,737.6	76,402.7	115,630.3	63,516.2	103,263.4	0.0	0.0	0.0	0.0	0.0	0.0	0.0

ចំណាំ



ស្តង់ដារស្ថិតិហិរញ្ញវត្ថុ (TOFE) ខែ ឧសភា ឆ្នាំ ២០១៦ ត្រូវបានរៀបចំដោយផ្អែកលើទិន្នន័យបណ្តោះអាសន្នដែលទទួលបានតាមកាលបរិច្ឆេទដូចខាងក្រោម៖

1. ទិន្នន័យចំណូលថ្នាក់ជាតិ (ស្ថាប័នកណ្តាល និងមន្ទីរតាមខេត្ត) ត្រឹមថ្ងៃទី ១៧ ខែ មិថុនា ឆ្នាំ ២០១៦
2. ទិន្នន័យចំណាយ ត្រឹមថ្ងៃទី ១៦ ខែ មិថុនា ឆ្នាំ ២០១៦
3. តារាងតុល្យភាពថ្នាក់ជាតិ ត្រឹមថ្ងៃទី ១៥ ខែ មិថុនា ឆ្នាំ ២០១៦
4. តារាងតុល្យភាព (មន្ទីរតាមខេត្ត និង ក្រុង) ត្រឹមថ្ងៃទី ៦ ខែ មិថុនា ឆ្នាំ ២០១៦
5. ទិន្នន័យកម្ចី និងអំណោយ ADB World Bank ត្រឹមថ្ងៃទី ១០ ខែ មិថុនា និងកម្ចីទ្វេភាគី ត្រឹមថ្ងៃទី ១៥ ខែ មិថុនា ឆ្នាំ ២០១៦
6. ទិន្នន័យគណនីរដ្ឋាភិបាល (Credit Bank) បានពីធនាគារជាតិ គិតត្រឹមថ្ងៃទី ១៤ ខែ មិថុនា ឆ្នាំ ២០១៦

ទិន្នន័យស្ថិតិហិរញ្ញវត្ថុ (TOFE) នឹងត្រូវបានធ្វើបច្ចុប្បន្នភាពនៅពេលចេញផ្សាយខែបន្ទាប់។

៣៣៣ * ៤៤៤