

របាយការណ៍សង្ខេប
ស្តីពី
ប្រតិបត្តិការវិភាគ ខែតុលា ឆ្នាំ២០១៦
*****◆*****

១. សេចក្តីផ្តើម

សេដ្ឋកិច្ចកម្ពុជាបានបន្តដំណើរការល្អ ហើយត្រូវបានប៉ាន់ស្មានថានឹងរក្សាបានកំណើនក្នុងរង្វង់ ៧% សម្រាប់ឆ្នាំ ២០១៦ នេះ ដោយគាំទ្រខ្លាំងដោយវិស័យកាត់ដេរ វិស័យអចលនទ្រព្យ និងវិស័យសំណង់ ព្រមទាំងការធ្លាក់ចុះ នៃតម្លៃប្រេង។ រីឯ ការអនុវត្តវិធានការកាត់បន្ថយឥទ្ធិពលអវិជ្ជមាននៃការប្រែប្រួលតម្លៃប្រាក់កម្ចី ដែលបានបង្ហាញពីការខិតខំកែលម្អប្រសិទ្ធភាពនៃការប្រមូលចំណូល និង ការបន្តបង្កើនគុណភាពចំណាយនៅតាមបណ្តាក្រសួង ស្ថាប័ននានា ដើម្បីជំរុញដល់សេដ្ឋកិច្ចកម្ពុជា។

២. ការអនុវត្តចំណូល

នៅខែតុលា ឆ្នាំ២០១៦ រដ្ឋបាលថ្នាក់ជាតិអនុវត្តចំណូលក្នុងប្រទេសសរុបបានចំនួន ៩៥៨,៩២ ប៊ីលានរៀល គឺបានកើនឡើង ១៤,៧៨% បើធៀបនឹងខែតុលា ឆ្នាំ២០១៥ ក្នុងនោះចំណូលចរន្តអនុវត្តបានចំនួន ៩៤៦,៨៣ ប៊ីលានរៀល គឺបានកើនឡើង ១៥,១៧% ដោយមានការកើនឡើងគួរឱ្យកត់សម្គាល់លើចំណូលពន្ធលើប្រាក់បៀវត្ស ចំណូលពីផលទុនដីធ្លីនិងផ្ទះសំបែង ចំណូលអាករលើតម្លៃបន្ថែម ចំណូលលើអាករពិសេស និងចំណូលមិនមែនពន្ធ។

ជាមួយ នៅរយៈពេល ១០ ខែដើមឆ្នាំ២០១៦ នេះ ចំណូលក្នុងប្រទេសសរុបអនុវត្តបានចំនួន ១១.៧៥៦ ប៊ីលានរៀល គឺខ្ពស់ជាងច្បាប់ថវិកាប្រចាំឆ្នាំ ៣,៥០% ឬបានកើនឡើង ១៩,៣៧% បើធៀបនឹងរយៈពេលដូចគ្នាឆ្នាំ២០១៥ ដោយចំណូលពីអគ្គនាយកដ្ឋានពន្ធដារបានកើនឡើង ២១,៥១% ចំណូលពីអគ្គនាយកដ្ឋានឥរិយាបថនិង រដ្ឋាករកម្ពុជាបានកើនឡើង ១៧,២៥% ចំណូលពីនាយកដ្ឋានមិនមែនសារពើពន្ធបានកើនឡើង ១៩,៣០% និង ចំណូលពី នាយកដ្ឋានទ្រព្យសម្បត្តិរដ្ឋបានកើនឡើង ៥០,៧៩%។ ចំណូលចរន្តសរុបរយៈពេល ១០ ខែដើមឆ្នាំ២០១៦ អនុវត្ត បានចំនួន ១១.៦៧៣,៨០ ប៊ីលានរៀល គឺខ្ពស់ជាងច្បាប់ថវិកាប្រចាំឆ្នាំ ៣,៧៤% ឬបានកើនឡើង ១៩,៥៧% បើធៀបនឹងរយៈពេលដូចគ្នាឆ្នាំ២០១៥ ក្នុងនោះចំណូលសារពើពន្ធ និងចំណូលមិនមែនសារពើពន្ធបានកើនឡើងរៀងគ្នា ១៦,២០% និង ៥១,៧៣%។ គុណភាពនៃការប្រមូលចំណូលបានបញ្ជាក់ពីប្រសិទ្ធភាព និងស័ក្តិសិទ្ធភាព នៃការងារកែទម្រង់លើរដ្ឋបាលប្រមូលចំណូលដែលការងារកែទម្រង់នោះផ្តោតសំខាន់លើ ការពង្រឹងសមត្ថភាពមន្ត្រីនិងការគ្រប់គ្រងធនធានមនុស្ស ការធ្វើបច្ចុប្បន្នភាពបញ្ជីអចលនទ្រព្យនិងពង្រឹងការប្រមូលពន្ធលើអចលនទ្រព្យ ការបន្តពង្រឹងការធ្វើសវនកម្មលើសហគ្រាស ការពង្រឹងការផ្តល់សេវាដល់អ្នកជាប់ពន្ធ ការលើកកម្ពស់និងបញ្ជ្រាបវប្បធម៌ពន្ធដារ និងការធ្វើទំនើបកម្មរដ្ឋបាលសារពើពន្ធ និងរដ្ឋបាលឥរិយាបថ។

៣. ការអនុវត្តចំណាយ

នៅខែតុលា ឆ្នាំ២០១៦ រដ្ឋបាលថ្នាក់ជាតិអនុវត្តចំណាយថវិកាសរុបបានចំនួន ១.២៣៥,១៩ ប៊ីលានរៀល គឺបានកើនឡើង ៦៣,៥៩% បើធៀបនឹងខែតុលា ឆ្នាំ២០១៥ ក្នុងនោះចំណាយចរន្ត និងចំណាយមូលធនបានកើនឡើង ៨៥,០០% និង ១៦,៧៣% រៀងគ្នា។

ជាមួយនេះរយៈពេល ១០ ខែដើមឆ្នាំ២០១៦ ការអនុវត្តចំណាយថវិកាសរុបនៅរដ្ឋបាលថ្នាក់ជាតិបានចំនួន ១០.៤៦៥,១៦ ប៊ីលានរៀល គឺនៅទាបជាងច្បាប់ថវិកាប្រចាំឆ្នាំ ២១,៦០% ប៉ុន្តែការអនុវត្តនេះបានប្រសើរជាងឆ្នាំកន្លងទៅ ដោយបាន កើនឡើង ១១,១២%។ ក្នុងនោះ ចំណាយចរន្តសរុបអនុវត្តបានចំនួន ៧.៦៦៥,៥៦ ប៊ីលានរៀល គឺបានកើនឡើង ២៥,៣៨% ដោយចំណាយបៀវត្ស និងចំណាយមិនមែនបៀវត្សមានការកើនឡើងរៀងគ្នាគឺ ២៣,២១% និង ២៨,៣៥%។ រីឯ ការអនុវត្តចំណាយថវិកាតាមកម្មវិធីរបស់ក្រសួងស្ថាប័ន នៅរយៈពេល ១០ ខែដើមឆ្នាំ២០១៦ នេះ គឺសម្រេចបាន ប្រសើរជាងឆ្នាំមុន ដោយក្រសួងស្ថាប័ននីមួយៗបានបន្តខិតខំអនុវត្តសកម្មភាពចំណាយទៅតាមផែនការដែលបានគ្រោង ទុកពីដើមឆ្នាំ។ លទ្ធផលនេះ បានឆ្លុះបញ្ចាំងអំពីភាពប្រសើរឡើងនៃការយល់ដឹងកាន់តែច្បាស់ពីសំណាក់អ្នកអនុវត្តថវិកា ទាក់ទងនឹងការពង្រឹងប្រសិទ្ធភាពចំណាយថវិកា និងភាពប្រសើរឡើងនៃការកែលម្អនីតិវិធីចំណាយ និងធ្វើការត្រួតពិនិត្យ លើចំណាយមិនចាំបាច់។

៤. តុល្យភាពថវិកា

តុល្យភាពថវិកាចរន្តនៅខែតុលា ឆ្នាំ២០១៦ មានឱនភាពសាច់ប្រាក់ចំនួន ២០,៣១ ប៊ីលានរៀល និង តុល្យភាព ថវិកាសរុបមានឱនភាពសាច់ប្រាក់ចំនួន ២៨៤,៥៧ ប៊ីលានរៀល។ ជាមួយ ក្នុងរយៈពេល ១០ ខែដើមឆ្នាំ២០១៦ នេះ តុល្យភាពថវិកាចរន្តមានអតិរេកសាច់ប្រាក់ចំនួន ៣.៨៦៦,០៩ ប៊ីលានរៀល និងតុល្យភាពថវិកាសរុបមានអតិរេក សាច់ប្រាក់ចំនួន ១.១៤៨,៦៨ ប៊ីលានរៀល។

៥. សន្និដ្ឋាន

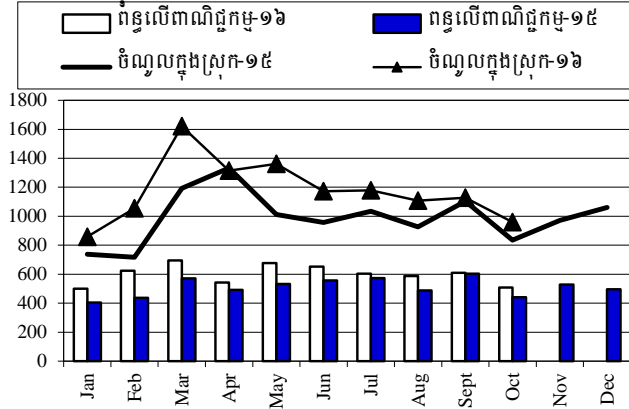
សរុបសេចក្តីមក នៅរយៈពេល ១០ ខែដើមឆ្នាំ ២០១៦ នេះ ការអនុវត្តថវិការដ្ឋបានបន្តមានភាពប្រសើរឡើង ដោយការប្រមូលចំណូលបានលើសគោលដៅដែលបានគ្រោងទុក និងការអនុវត្តចំណាយមានល្បឿនលឿនជាងឆ្នាំ កន្លង ទៅ បើទោះជាទាបជាងច្បាប់ថវិកាប្រចាំឆ្នាំក្តី។ ប៉ុន្តែ មានការរំពឹងទុកថានឹងសម្រេចបានតាមផែនការនៅពេលចុងឆ្នាំ។ លទ្ធផលល្អនេះ គឺបង្ហាញពីការខិតខំប្រឹងប្រែងរបស់ក្រសួង សេដ្ឋកិច្ចនិងហិរញ្ញវត្ថុ ក្នុងការអនុវត្តយ៉ាងម៉ឺងម៉ាត់នូវ យុទ្ធសាស្ត្រកៀរគរចំណូល និងកម្មវិធីកំណែទម្រង់ហិរញ្ញវត្ថុសាធារណៈ ដើម្បីធានាអោយបាននូវប្រសិទ្ធភាពទាំងផ្នែក ចំណូលនិងចំណាយ និងបានពង្រីកការងារវិសហមជ្ឈការ ហិរញ្ញវត្ថុ ។



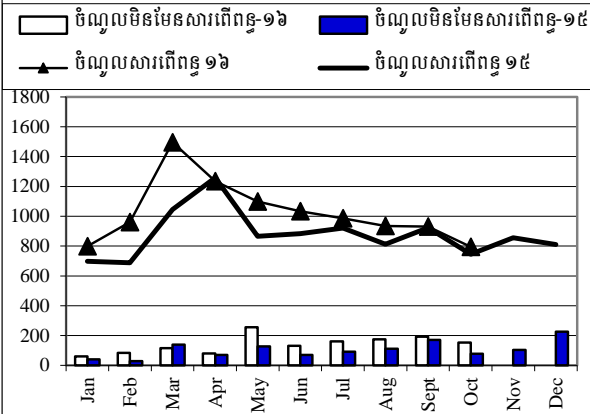
ការប្រៀបធៀបចំណូល និង ចំណាយ ឆ្នាំ ២០១៥-២០១៦

គិតជា ម៉ឺលានរៀល

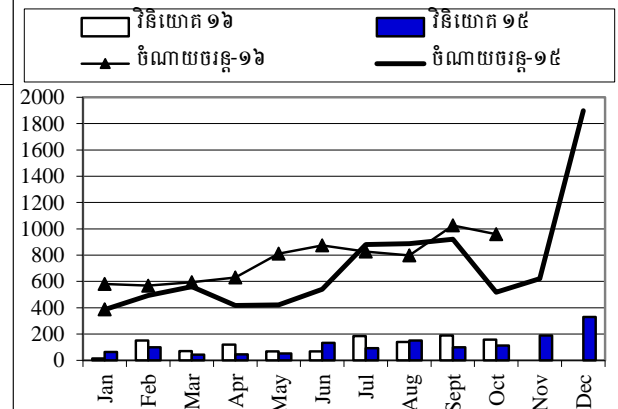
ចំណូលក្នុងប្រទេស និង ពន្ធលើពាណិជ្ជកម្ម ឆ្នាំ ២០១៥-២០១៦



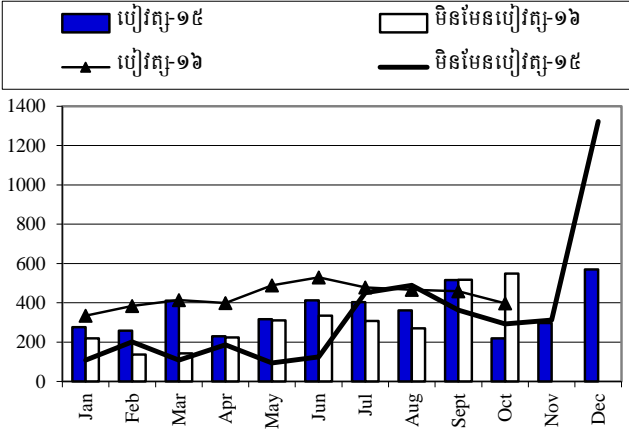
ចំណូលសារពើពន្ធ និង ចំណូលមិនមែនសារពើពន្ធ ឆ្នាំ ២០១៥-២០១៦



ចំណាយចរន្ត និង ចំណាយថវិកា ឆ្នាំ ២០១៥-២០១៦

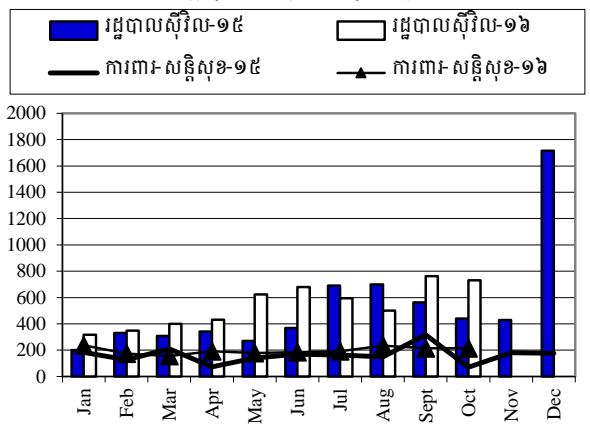


ចំណាយប្រតិបត្តិ និង ចំណាយមិនមែនប្រតិបត្តិ ឆ្នាំ ២០១៥-២០១៦

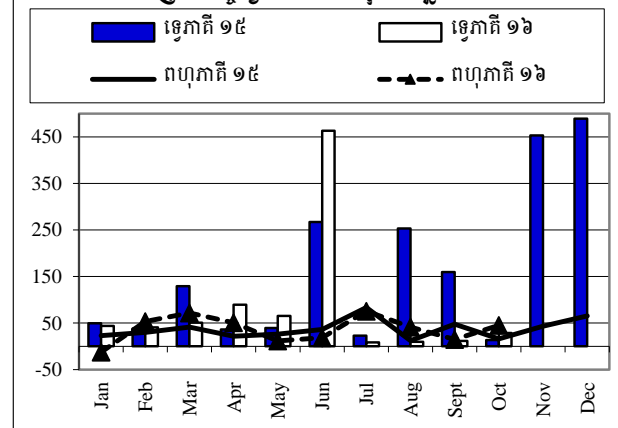


Source: MEF

ចំណាយការពារសន្តិសុខ និង រដ្ឋបាលស៊ីវិល ឆ្នាំ ២០១៥-២០១៦



ការដកសាច់ប្រាក់កម្ចីញ្ញភាព និង ពហុភាគី ឆ្នាំ ២០១៥-២០១៦



ការងារប្រតិបត្តិការបំពេញកិច្ចការ ២០១៦ TOFE: BUDGET IMPLEMENTATION FOR 2016

បរិយាយ	ច្បាប់ថវិកា ឆ្នាំ ២០១៦	ការអនុវត្ត ១០ ខែ=៨៣,៣%	មករា ១៦	កុម្ភៈ ១៦	មីនា ១៦	មេសា ១៦	ឧសភា ១៦	មិថុនា ១៦	កក្កដា ១៦	សីហា ១៦	កញ្ញា ១៦	តុលា ១៦	វិច្ឆិកា ១៦	ធ្នូ ១៦
I. ចំណូលក្នុងប្រទេស	13,538.13	86.84%	11,756.00	858.33	1,054.06	1,620.70	1,315.08	1,361.63	1,172.97	1,179.38	1,107.92	1,126.98	958.92	-
១. ចំណូលមេន្ត	13,407.26	87.07%	11,673.80	858.33	1,045.12	1,611.29	1,315.08	1,355.83	1,165.40	1,146.63	1,107.53	1,121.73	946.83	-
ក. ចំណូលពន្ធ	11,555.06	88.87%	10,268.92	798.05	960.99	1,496.42	1,234.70	1,099.36	1,034.05	986.34	933.91	930.27	794.83	-
ចំណូលពន្ធក្នុងស្រុក	9,409.46	91.56%	8,615.18	654.25	768.64	1,292.44	1,074.79	927.56	852.19	829.99	763.76	784.75	666.79	-
ពន្ធផ្ទាល់ (ពន្ធលើផលទុន ប្រាក់ចំណេញ)	2,647.31	98.77%	2,614.77	155.17	144.71	597.37	532.34	250.49	199.22	226.37	176.79	174.58	157.72	-
ពន្ធប្រយោល	6,762.15	88.74%	6,000.41	499.08	623.93	695.08	542.45	677.07	652.97	603.61	586.98	610.17	509.07	-
ក្នុងនោះ៖ អាករពិសេសលើទំនិញមួយចំនួន	619.50	90.77%	562.33	73.98	50.20	48.82	59.62	60.70	56.38	54.22	47.09	52.15	59.17	-
អាករពិសេសលើទំនិញមួយចំនួនរបបពិសេស (សហប្រយោជន៍)	1,902.40	99.14%	1,886.01	160.74	208.89	259.03	178.87	188.20	198.59	174.92	193.55	169.22	154.01	-
អាករពិសេសលើសេវាមួយចំនួន	72.70	78.33%	56.95	6.58	3.12	5.38	6.32	4.10	4.81	8.88	6.70	5.88	5.18	-
ចំណូលសារពើពន្ធផ្សេងៗទៀត	46.50	156.73%	72.87	4.09	3.82	6.94	3.68	7.27	7.86	10.68	14.68	8.69	5.17	-
ចំណូលពន្ធលើពាណិជ្ជកម្មក្រៅប្រទេស	2,145.60	77.08%	1,653.74	143.80	192.35	203.98	159.91	171.80	181.86	156.35	170.14	145.52	128.04	-
ពន្ធនិងអាករលើការនាំចូល	2,034.00	80.06%	1,628.47	141.37	190.82	201.44	155.82	170.19	179.75	153.76	167.15	142.41	125.77	-
ក្នុងនោះ៖ - ពន្ធគយពីការនាំចូលទំនិញផ្សេងៗ (លើកលែងតែប្រេងឥន្ធនៈ)	1,350.00	79.43%	1,072.35	110.72	118.23	149.06	103.20	109.91	100.03	95.26	100.13	92.40	93.41	-
- ពន្ធគយលើផលិតផលគេលកល	305.00	87.50%	266.88	13.67	33.59	23.71	27.34	26.41	38.75	30.56	31.94	24.15	16.77	-
- អាករបន្ថែមលើផលិតផលគេលកលសម្រាប់តែទំនិញផ្ទាល់	275.00	75.68%	208.12	9.58	31.47	17.97	18.72	23.67	32.85	20.12	26.46	18.00	9.29	-
- ពន្ធនាំចូលទំនិញជាវត្ថុធាតុដើមសម្រាប់ផលិតឱសថ	2.00	81.57%	1.63	-	-	-	-	0.93	-	-	-	0.70	-	-
ពន្ធនិងអាករលើការនាំចេញ	111.60	22.64%	25.27	2.43	1.53	2.54	4.09	1.61	2.11	2.59	2.99	3.11	2.27	-
ក្នុងនោះ៖ - អាករលើការនាំចេញលើ	75.00	6.63%	4.97	0.05	0.10	0.19	3.26	0.33	0.28	0.23	0.16	0.18	0.20	-
- អាករលើការនាំចេញកៅស៊ូ	33.00	57.91%	19.11	2.26	1.29	2.20	0.72	1.23	1.75	2.30	2.61	2.75	2.00	-
- អាករលើការនាំចេញទំនិញផ្សេងៗ	2.90	29.30%	0.85	0.09	0.11	0.13	0.09	0.03	0.03	0.05	0.15	0.12	0.04	-
ខ ចំណូលមិនមែនពន្ធ	1,852.21	75.85%	1,404.88	60.28	84.13	114.87	80.38	256.47	131.35	160.30	173.63	191.46	152.01	-
ផលទុននៃទ្រព្យសម្បត្តិរដ្ឋ	103.90	79.61%	82.72	0.31	1.79	6.04	12.19	5.39	8.55	6.97	4.26	31.95	5.26	-
ផលនៃសម្បទាននិងការជួលដីធ្លី	88.08	72.95%	64.25	0.31	1.79	5.96	0.91	5.39	4.40	6.27	3.31	31.65	4.26	-
ផលទុនពីការលក់ ជួលទ្រព្យសម្បត្តិ និងសេវាកម្ម	1,371.62	67.45%	925.13	48.36	69.16	80.97	43.44	170.14	101.73	88.88	137.94	68.10	116.41	-
ផលទុនសហគ្រាសសាធារណៈរដ្ឋបាល សេវាដឹកជញ្ជូន (រកចំណេញ)	545.48	62.11%	338.79	3.42	18.23	22.64	8.39	95.68	37.34	19.07	69.22	13.34	51.45	-
ការលក់ទ្រព្យសម្បត្តិនៃរដ្ឋបាលសាធារណៈ	37.28	101.11%	37.69	2.00	2.41	4.41	4.29	2.46	4.84	4.78	4.49	4.80	3.21	-
ផលពីការគ្រប់គ្រងរដ្ឋបាល	670.77	69.95%	469.20	40.59	39.70	48.74	27.10	66.29	47.02	52.62	55.19	38.17	53.79	-
ការផ្តល់សេវាកម្ម	96.48	69.42%	66.98	1.26	7.81	4.30	2.28	4.34	11.59	11.21	8.37	9.82	5.99	-
ចំណូលមិនមែនពន្ធផ្សេងៗ	376.69	105.40%	397.02	11.62	13.18	27.85	24.75	80.93	21.08	64.44	31.43	91.41	30.34	-
២. ចំណូលមូលធន	130.86	62.82%	82.20	-	8.94	9.40	-	5.80	7.57	32.75	0.39	5.25	12.09	-

ការងារប្រតិបត្តិការអភិវឌ្ឍន៍ឆ្នាំ ២០១៦ TOFE: BUDGET IMPLEMENTATION FOR 2016

បរិយាយ	ច្បាប់ថវិកា ឆ្នាំ ២០១៦	ការអនុវត្ត ១០ ខែ=៨៣,៣%	មករា ១៦	កុម្ភៈ ១៦	មីនា ១៦	មេសា ១៦	ឧសភា ១៦	មិថុនា ១៦	កក្កដា ១៦	សីហា ១៦	កញ្ញា ១៦	តុលា ១៦	វិច្ឆិកា ១៦	ធ្នូ ១៦
អចលកម្មហិរញ្ញវត្ថុផ្សេងៗ	130.86	62.82%	82.20	-	8.94	9.40	-	5.80	7.57	32.75	0.39	5.25	12.09	-
II. ចំណាយសរុប	16,953.34	61.73%	10,465.16	672.66	859.48	832.15	936.56	999.86	1,468.86	1,140.89	1,034.53	1,284.99	1,235.19	-
១. ចំណាយចរន្ត	11,156.99	68.71%	7,665.56	581.26	568.24	593.88	630.81	810.25	873.14	826.13	797.80	1,025.21	958.85	-
ក. ចំណាយបច្ចេកទេស	5,636.34	77.24%	4,353.26	334.66	384.75	413.72	399.24	489.33	529.74	478.72	466.33	458.56	398.22	-
បន្ទុកបុគ្គលិក (រដ្ឋបាល ស៊ីវិល)	3,675.85	73.71%	2,709.46	191.16	231.67	264.47	233.62	322.23	349.57	306.60	292.89	288.68	228.58	-
បន្ទុកបុគ្គលិក (ផ្នែកសន្តិសុខនិងការពារជាតិ)	1,960.49	83.85%	1,643.80	143.50	153.08	149.24	165.62	167.10	180.17	172.12	173.44	169.88	169.64	-
ខ. ចំណាយមិនមែនបច្ចេកទេស	5,520.65	60.00%	3,312.29	246.60	183.49	180.16	231.57	320.92	343.40	347.41	331.47	566.65	560.63	-
- ការទិញ	1,320.41	52.67%	695.41	93.42	27.85	16.41	41.53	59.89	77.25	55.73	107.22	87.05	129.06	-
- សេវាកម្ម	1,426.71	48.57%	692.99	17.32	49.02	37.26	48.77	45.84	64.36	63.14	93.87	157.23	116.18	-
- បន្ទុកហិរញ្ញវត្ថុ	336.48	88.21%	296.82	26.89	45.96	37.06	7.40	9.57	8.71	39.92	60.98	49.04	11.30	-
- អត្ថប្រយោជន៍សង្គម	784.51	74.98%	588.26	4.60	13.70	38.04	34.15	102.12	130.84	47.55	36.55	30.43	150.28	-
- ឧបត្ថម្ភធន	989.42	85.96%	850.46	104.36	46.97	51.40	89.27	26.61	56.66	140.01	21.18	171.76	142.26	-
- ចំណាយមិនមែនប្រើប្រាស់ផ្សេងៗ	663.13	28.40%	188.35	-	0.00	-	10.45	76.89	5.58	1.06	11.67	71.15	11.54	-
២. ចំណាយមូលធន	5,796.35	48.30%	2,799.61	91.40	291.23	238.28	305.75	189.61	595.71	314.77	236.73	259.78	276.34	-
វិនិយោគដោយហិរញ្ញប្បទានខាងក្នុង (គម្រោង)	1,925.00	60.46%	1,163.90	14.98	151.67	70.54	120.00	67.14	68.43	185.22	140.68	188.14	157.09	-
អចលកម្មប្រើប្រាស់	1,925.00	60.45%	1,163.66	14.98	151.67	70.52	120.00	67.14	68.43	185.22	140.46	188.14	157.09	-
វិនិយោគដោយហិរញ្ញប្បទានខាងក្រៅ (គម្រោង)	3,871.35	42.25%	1,635.71	76.42	139.56	167.74	185.75	122.47	527.28	129.54	96.05	71.64	119.26	-
តុល្យភាពចរន្ត និងភាព/អតិរេក (I-I-II)	2,250.27	178.12%	4,008.24	277.08	476.88	1,017.42	684.28	545.59	292.26	320.51	309.73	96.52	(12.01)	-
តុល្យភាពសរុប និងភាព/អតិរេក (I-II)	(3,415.21)	-37.80%	1,290.83	185.67	194.59	788.55	378.53	361.78	(295.88)	38.49	73.39	(158.00)	(276.27)	-
៣. ការកែតម្រូវចំណាយ	-		(142.15)	(63.34)	(51.15)	(15.51)	(12.00)	(21.36)	33.83	(12.50)	(7.29)	15.45	(8.30)	-
រដ្ឋបាលស៊ីវិល			(142.15)	(63.34)	(51.15)	(15.51)	(12.00)	(21.36)	33.83	(12.50)	(7.29)	15.45	(8.30)	-
តុល្យភាពចរន្ត និងភាព/អតិរេក (សាច់ប្រាក់)	2,250.27	171.81%	3,866.09	213.74	425.73	1,001.91	672.28	524.23	326.09	308.00	302.44	111.98	(20.31)	-
តុល្យភាពទូទៅ និងភាព/អតិរេក (សាច់ប្រាក់)	(3,415.21)	-33.63%	1,148.68	122.34	143.43	773.04	366.53	340.42	(262.05)	25.99	66.10	(142.55)	(284.57)	-
III. ចំណាយប្រឆាំង	3,415.21	-33.63%	(1,148.68)	(122.34)	(143.43)	(773.04)	(366.53)	(340.42)	262.05	(25.99)	(66.10)	142.55	284.57	
១. ចំណាយប្រឆាំងការងារសាងសង់	3,565.21	35.10%	1,251.55	48.81	91.77	125.77	151.73	102.17	521.67	34.40	76.88	29.70	68.65	
ក. ប្រាក់ចំណាយ	203.00	0.00%	-	-	-	-	-	-	-	-	-	-	-	
ខ. ជំនួយការងារសាងសង់	3,871.35	41.64%	1,612.09	102.96	121.40	163.30	172.10	148.29	533.02	98.08	97.42	83.90	91.61	
១១. ចំណាយ	3,871.35	42.25%	1,635.71	76.42	139.56	167.74	185.75	122.47	527.28	129.54	96.05	71.64	119.26	
- អំណោយ	541.99	83.33%	451.66	45.17	45.17	45.17	45.17	45.17	45.17	45.17	45.17	45.17	45.17	
អំណោយទ្វេភាគី សម្រាប់ចំណាយវិនិយោគ	541.99	83.33%	451.66	45.17	45.17	45.17	45.17	45.17	45.17	45.17	45.17	45.17	45.17	
- ការខ្ចីប្រាក់និងបំណុលប្រហាក់ប្រហែល	3,329.36	35.56%	1,184.05	31.26	94.39	122.58	140.58	77.31	482.12	84.38	50.88	26.47	74.09	
- កម្ចីបរទេស	3,329.36	35.56%	1,184.05	31.26	94.39	122.58	140.58	77.31	482.12	84.38	50.88	26.47	74.09	
ការខ្ចីប្រាក់ប្រទេស-ពហុភាគី	3,329.36	11.14%	371.06	(12.50)	53.42	71.62	51.04	11.68	18.58	75.74	41.14	14.92	45.42	-

ការងារប្រតិបត្តិការហិរញ្ញវត្ថុឆ្នាំ ២០១៦ TOFE: BUDGET IMPLEMENTATION FOR 2016

បរិយាយ	ច្បាប់ថវិកា ឆ្នាំ ២០១៦	ការអនុវត្ត ១០ ខែ=៨៣,៣%		មករា ១៦	កុម្ភៈ ១៦	មីនា ១៦	មេសា ១៦	ឧសភា ១៦	មិថុនា ១៦	កក្កដា ១៦	សីហា ១៦	កញ្ញា ១៦	តុលា ១៦	វិច្ឆិកា ១៦	ធ្នូ ១៦
ការខ្ចីប្រាក់ប្រទេស- ទ្វេភាគី	-		813.00	43.76	40.98	50.95	89.54	65.62	463.54	8.64	9.75	11.55	28.67		
ខ២. មិនទាន់ចំណាយ			(23.62)	26.54	(18.16)	(4.44)	(13.64)	25.82	5.74	(31.47)	1.37	12.26	(27.64)		
គ. អំណាចបំណុលបរទេស	(509.14)	70.81%	(360.54)	(54.15)	(29.63)	(37.53)	(20.37)	(46.12)	(11.35)	(63.68)	(20.54)	(54.19)	(22.96)		
២. ហិរញ្ញប្បទានក្នុងស្រុក	(150.00)	1354.37%	(2,031.56)	(54.35)	(298.48)	(1,278.60)	(159.87)	(243.92)	(84.69)	26.59	(28.19)	39.12	50.82		
ក. ហិរញ្ញប្បទានធនាគារសុទ្ធ	(197.00)	848.87%	(1,672.27)	137.52	(95.81)	(1,244.06)	(197.04)	(230.93)	(46.78)	46.66	(72.33)	105.06	(74.57)		
-បញ្ជីរដ្ឋាភិបាល	(197.00)	848.87%	(1,672.27)	137.52	(95.81)	(1,244.06)	(197.04)	(230.93)	(46.78)	46.66	(72.33)	105.06	(74.57)		
ឃ. ផ្គត់ផ្គង់កង	-		(429.87)	(185.85)	(194.08)	(25.92)	8.94	(19.15)	(35.44)	(38.43)	47.55	(36.06)	48.59		
- គណនីបុគ្គល និង បញ្ជីធានា			(429.87)	(185.85)	(194.08)	(25.92)	8.94	(19.15)	(35.44)	(38.43)	47.55	(36.06)	48.59		
ង. គំណត់គណនី រវាង ធនាគារជាតិ និង ស.ហ.វ			70.58	(6.02)	(8.60)	(8.62)	28.23	6.16	(2.47)	18.36	(3.41)	(29.87)	76.81		
៣ ប្រតិបត្តិការកំពុងដំណើរការ			(368.67)	(116.80)	63.27	379.79	(358.39)	(198.67)	(174.93)	(86.98)	(114.79)	73.73	165.09		
កំហុស- លំអៀង			0.00	(0.00)	0.00	0.00	(0.00)	0.00	(0.00)	(0.00)	(0.00)	0.00	(0.00)	-	-
ចំណូលផ្ទាល់			-												
អត្រាប្រាក់បៀវត្ស អ្នកស្រាវជ្រាវ				4,037	4,008	4,006	4,060	4,085	4,084	4,097	4,096	4,080	4,050	-	-
ចំណូលថ្នាក់ខេត្ត-ក្រុង	1,320.39	85.86%	1,133.69	45.47	166.29	71.17	119.31	67.45	43.38	137.05	162.43	151.90	169.26	-	-
ក្នុងនោះ÷ ចំណូលពន្ធពីខេត្ត-ក្រុង	643.02	82.65%	531.44	23.78	56.51	43.34	35.56	36.10	35.20	65.04	62.70	104.13	69.09	-	-
ចំណូលមិនមែនពន្ធ	361.86	8.93%	32.31	3.77	2.41	2.63	3.68	2.19	3.35	3.38	4.93	2.46	3.50	-	-
ការផ្ទេរប្រាក់ពីថ្នាក់ជាតិ	315.51	180.64%	569.94	17.92	107.37	25.21	80.07	29.16	4.82	68.63	94.80	45.30	96.67	-	-
ចំណាយថ្នាក់ខេត្ត-ក្រុង	1,118.20	63.47%	709.70	16.60	47.79	109.34	43.12	63.17	54.37	67.62	96.99	117.81	92.89	-	-
ក្នុងនោះ÷ ចំណាយបៀវត្ស	191.35	105.06%	201.02	12.34	22.13	30.01	21.22	27.15	16.00	15.93	15.78	16.13	24.32	-	-
ចំណាយមិនមែនបៀវត្ស	727.38	55.11%	400.85	1.63	18.57	65.83	15.17	31.40	32.26	42.22	60.59	76.89	56.30	-	-
ចំណាយវិនិយោគ	199.48	54.06%	107.83	2.62	7.09	13.50	6.73	4.62	6.11	9.48	20.63	24.79	12.27	-	-
តុល្យភាព ខេត្ត ក្រុង			423.99	28.87	118.50	(38.17)	76.19	4.28	(10.99)	69.42	65.44	34.08	76.36	-	-
វិភាគទានពី កាស៊ីណូ និង ឆ្នោត			164.37	10.42	7.40	9.08	8.01	12.94	8.60	10.09	12.93	76.38	8.52	-	-
ក្រសួង ១០ អនុវត្តវិការតាមកម្មវិធី	4,755.34	83.19%	3,956.06	246.11	246.03	242.74	292.35	466.44	459.64	464.16	387.56	586.64	564.39	-	-

ភ្នំពេញ ថ្ងៃទី ខែវិច្ឆិកា ឆ្នាំ ២០១៦

អគ្គនាយកនៃអគ្គនាយកដ្ឋាន
គោលនយោបាយសេដ្ឋកិច្ច និងហិរញ្ញវត្ថុសាធារណៈ

ប្រធាននាយកដ្ឋានស្ថិតិ

ប្រធានការិយាល័យ
ស្ថិតិហិរញ្ញវត្ថុសាធារណៈ

ហង់ ម៉ីសុទ្ធ

ចំណាយបច្ចុប្បន្ន ឆ្នាំ ២០១៦/ CURRENT BUDGET EXPENDITURE BY MINISTRY 2016

បរិយាយ	ច្បាប់ចំណាយ ឆ្នាំ ២០១៦	ភាគរយ ១០ ទៃ=៨៣,៣%	មករា ១៦	កុម្ភៈ ១៦	មីនា ១៦	មេសា ១៦	ឧសភា ១៦	មិថុនា ១៦	កក្កដា ១៦	សីហា ១៦	កញ្ញា ១៦	តុលា ១៦	វិច្ឆិកា ១៦	ធ្នូ ១៦
សរុបចំណាយបច្ចុប្បន្ន	11,156,989	68.7%	7,665,555	581,257	568,242	593,875	630,807	810,249	873,145	826,125	797,801	1,025,208	958,847	
I. ចំណាយបច្ចុប្បន្នសាធារណៈ	1,699,707	124.0%	2,108,031	180,798	155,114	162,755	192,299	183,809	178,182	245,394	160,399	398,267	251,014	
០១. ព្រះបរមរាជវាំង	77,259	79.4%	61,354	1,839	7,289	5,466	7,037	7,328	7,730	6,615	3,367	8,097	6,586	
០២. រដ្ឋសភា	140,620	100.4%	141,196	18,474	16,307	-	34,763	-	35,413			36,071	168	
០៣. ព្រឹទ្ធសភា	58,941	99.6%	58,697	6,078	9,103	6,543	7,217	-	7,735	6,590		74	15,358	
០៤. ក្រុមប្រឹក្សាធម្មនុញ្ញ	8,137	97.3%	7,915	1,534	-	760	2,272	20	-	1,563	250		1,515	
០៥. ទីស្តីការគណៈរដ្ឋមន្ត្រី	304,610	90.6%	276,079	8,066	32,482	38,322	16,767	28,043	44,347	32,162	21,273	29,303	25,313	
០៥. ក្រុមប្រឹក្សាអភិវឌ្ឍន៍កម្ពុជា	14,607	30.5%	4,458.99	-	-	-	209	-	340	424	1,820	762	904	
០៧. ក្រសួងមហាផ្ទៃ (ផ្នែករដ្ឋបាលទូទៅ)	102,527	67.9%	69,630	3,845	3,229	7,173	7,242	7,404	9,954	8,312	8,526	5,994	7,951	
០៨. ក្រសួងទំនាក់ទំនងសភា-ព្រឹទ្ធសភា និងអធិការកិច្ច	29,160	64.7%	18,854	670	775	1,711	1,838	1,294	3,800	1,977	2,278	2,977	1,534	
០៩. ក្រសួងការបរទេស និងសហប្រតិបត្តិការអន្តរជាតិ	91,825	71.6%	65,736	429	6,567	14,845	1,027	13,633	2,553	2,982	9,624	12,622	1,455	
១០. ក្រសួងសេដ្ឋកិច្ច និងហិរញ្ញវត្ថុ	502,175	247.3%	1,241,847	134,459	72,727	75,500	102,656	109,096	49,078	167,463	90,917	281,883	158,067	
១៤. ក្រសួងផែនការ	53,210	67.2%	35,780	1,510	1,726	2,405	6,378	2,806	5,216	5,256	4,722	3,243	3,243	
២៨. ក្រសួងរៀបចំដែនដី នគរូបនីយកម្ម និងសំណង់	121,900	45.4%	55,364	1,892	2,702	3,119	3,812	4,446	8,456	6,843	8,091	6,753	9,250	
៣០. គណៈកម្មការជាតិរៀបចំការបោះឆ្នោត	114,839	18.9%	21,728.60	-	-	2,093	758	706	915	775	1,401	2,657	12,423	
៣១. អាជ្ញាធរសវនកម្មជាតិ	10,727	54.7%	5,870	395	395	419	589	450	786	413	1,252	601	569	
៣៣. ស្ថាប័នប្រតិបត្តិការសហគមន៍	30,806	71.7%	22,080	991	1,113	3,055	1,594	3,294	1,633	1,480	3,548	1,827	3,544	
៣៤. ក្រសួងមុខងារសាធារណៈ	38,364	55.9%	21,442	616	700	1,343	2,000	1,717	2,636	2,578	2,796	3,924	3,132	
II. ចំណាយសាធារណៈ សន្តិសុខនិងសន្តិសុខសាធារណៈ	2,670,330	76.0%	2,028,556	239,564	176,713	159,221	196,743	182,103	190,444	199,543	240,499	221,143	222,584	
០៦. ក្រសួងការពារជាតិ	1,551,207	80.4%	1,247,881	94,581	116,377	100,715	130,345	109,654	116,711	128,783	161,733	142,979	146,004	
០៧. ក្រសួងមហាផ្ទៃ (ផ្នែកសន្តិសុខសាធារណៈ)	1,024,884	71.4%	731,622	142,329	57,730	54,934	62,546	67,835	68,971	63,685	73,377	70,951	69,264	
២៦. ក្រសួងយុត្តិធម៌	94,239	52.1%	49,052	2,654	2,606	3,572	3,851	4,614	4,762	7,075	5,389	7,213	7,316	
III. ចំណាយបច្ចុប្បន្នសាធារណៈ	4,291,441	67.6%	2,899,571	128,883	190,923	235,428	199,737	393,543	444,322	317,900	306,399	286,727	395,710	
១១. ក្រសួងព័ត៌មាន	61,946	65.0%	40,244	1,382	1,898	6,080	6,213	3,388	5,899	3,321	3,831	5,419	2,814	
១២. ក្រសួងសុខាភិបាល	1,110,791	70.3%	781,279	14,974	18,754	32,329	43,502	142,237	154,198	51,857	60,561	42,615	220,252	
១៦. ក្រសួងអប់រំ យុវជន និងកីឡា	2,029,897	66.2%	1,344,429	63,676	110,987	106,279	107,955	172,702	200,666	177,865	156,474	146,837	100,987	
១៨. ក្រសួងវប្បធម៌ និងវិចិត្រសិល្បៈ	70,919	52.4%	37,142	1,919	2,103	2,280	3,335	3,501	4,816	4,396	6,347	3,695	4,748	
១៩. ក្រសួងបរិស្ថាន	47,331	64.1%	30,359	1,141	1,265	1,674	2,558	2,814	3,015	5,091	3,154	5,110	4,539	
២១. ក្រសួងសង្គមកិច្ច អតីតយុទ្ធជន និងយុវនីតិសម្បទា	713,925	75.3%	537,598	41,034	49,713	78,854	26,268	58,193	62,064	56,913	58,867	60,676	45,015	
២៣. ក្រសួងធម្មការ និងកិច្ចការសាសនា	44,658	67.4%	30,119	915	1,356	1,743	2,503	2,892	3,752	5,602	5,787	3,153	2,416	
២៤. ក្រសួងកិច្ចការនារី	40,674	63.1%	25,657	733	899	2,194	1,850	2,882	3,575	3,483	3,702	4,111	2,227	
៣២. ក្រសួងការងារ និងបណ្តុះបណ្តាលវិជ្ជាជីវៈ	171,300	42.5%	72,744	3,109	3,948	3,995	5,553	4,934	6,337	9,373	7,675	15,111	12,712	
IV. ចំណាយបច្ចុប្បន្នសាធារណៈ	1,154,557	52.4%	604,752	32,012	44,588	34,585	37,142	43,744	57,833	62,192	87,924	115,196	89,538	
០៨. រដ្ឋបាលនាយករដ្ឋមន្ត្រី	50,679	45.4%	23,005	583	589	589	806	799	856	874	9,163	1,199	7,547	
១៣. ក្រសួងបរិស្ថាន	33,897	41.0%	13,904	608	699	932	1,290	1,441	1,652	1,773	2,046	1,687	1,778	
១៥. ក្រសួងពាណិជ្ជកម្ម	123,735	38.3%	47,437	1,319	3,533	8,399	2,911	3,010	3,921	4,205	6,067	8,291	5,781	
១៧. ក្រសួងកសិកម្ម រុក្ខាប្រមាញ់ និងនេសាទ	188,025	53.2%	100,120	4,820	5,467	6,646	7,042	8,400	12,328	13,217	15,071	13,850	13,279	
២០. ក្រសួងអភិវឌ្ឍន៍ជនបទ	146,125	37.7%	55,099	1,303	1,573	2,876	6,939	4,299	7,384	11,989	5,652	5,985	7,100	
២២. ក្រសួងប្រៃសណីយ៍ និងទូរគមនាគមន៍	55,834	43.7%	24,386	795	983	1,505	1,186	3,220	2,705	3,057	2,959	5,196	2,781	
២៥. ក្រសួងសាធារណការ និងដឹកជញ្ជូន	366,278	65.6%	240,314	19,291	26,743	7,166	9,733	13,574	13,616	16,725	35,024	63,587	34,855	
២៧. ក្រសួងទេសចរណ៍	57,683	60.4%	34,858	1,540	2,309	3,262	3,319	3,431	5,185	3,236	4,626	6,304	1,646	
២៩. ក្រសួងពន្ធនាគារ និងឧត្តមនិយម	93,417	46.9%	43,831	975	1,727	1,804	1,889	3,368	7,020	4,170	4,758	6,743	11,378	
៣៥. ក្រសួងឧស្សាហកម្ម និងសិប្បកម្ម	38,885	56.1%	21,799	779	964	1,407	2,027	2,203	3,168	2,946	2,558	2,354	3,393	
V. ផ្សេងៗ (ចំណាយបច្ចុប្បន្នសាធារណៈ)	1,340,954	1.8%	24,645	-	905	1,886	4,886	7,050	2,364	1,097	2,581	3,876		

សេចក្តីសង្ខេបស្តីពីស្ថិតិហិរញ្ញវត្ថុរដ្ឋាភិបាល



ស្ថិតិហិរញ្ញវត្ថុរដ្ឋាភិបាលគឺជាស្ថិតិហិរញ្ញវត្ថុ ដែលផ្ដោតទៅលើចំណូល ចំណាយ ទ្រព្យសកម្ម និងបំណុលរបស់រដ្ឋាភិបាល ។ គោលបំណងសំខាន់របស់ស្ថិតិហិរញ្ញវត្ថុរដ្ឋាភិបាលគឺផ្តល់នូវជាមូលដ្ឋានជាទស្សនទាន ក៏ដូចជាផ្តល់គោលការណ៍សមស្រប សម្រាប់ការវិភាគ ការវាយតម្លៃ ការរៀបចំផែនការ និងគោលនយោបាយរបស់រដ្ឋាភិបាល ពាក់ព័ន្ធនឹងការផ្តល់សេវា និងការបែងចែកចំណូលប្រកបដោយសមធម៌ និងប្រសិទ្ធភាព ។ អង្គការមូលនិធិរូបិយវត្ថុអន្តរជាតិ (IMF) បានចងក្រងស្តង់ដារស្ថិតិនេះឡើង និងកែសម្រួលជាបន្តបន្ទាប់ ដោយបានបន្ស៊ីអោយមានសង្គតភាពជាមួយនឹងប្រព័ន្ធស្ថិតិផ្សេងៗទៀត ដូចជាប្រព័ន្ធគណនីជាតិ (System of National Accounts) ជញ្ជីងទូទាត់ក្រៅប្រទេស (Balance of Payment) និងទន្ធប្រមូលនិធិរូបិយវត្ថុ (Monetary Aggregates) ជាដើម ។ ស្ថិតិហិរញ្ញវត្ថុរដ្ឋាភិបាល (Statement of Government Operations) និងរបាយការណ៍ប្រភពនិងការប្រើប្រាស់សាច់ប្រាក់ (Statement of Sources and Uses of Cash) ។

របាយការណ៍ប្រតិបត្តិការស្ថិតិហិរញ្ញវត្ថុរដ្ឋាភិបាល ជាតារាងស្ថិតិដែលបានធ្វើការកាត់ត្រាលទ្ធផលតាមមូលដ្ឋានគណនីបង្ករ (Accrual Basic) នៅគ្រប់អន្តរកម្ម ក្នុងរយៈពេលគណនីយកម្ចរបស់រដ្ឋាភិបាល រួមមានអន្តរកម្មដែលមានឥទ្ធិពលទៅលើទ្រព្យសម្បត្តិសុទ្ធ ដូចជាប្រតិបត្តិការចំណូលនិងចំណាយ អន្តរកម្មនៅក្នុងទ្រព្យមិនមែនហិរញ្ញវត្ថុ ដែលនាំអោយមានបម្រែបម្រួលទ្រព្យមិនមែនហិរញ្ញវត្ថុ និងអន្តរកម្មក្នុងទ្រព្យហិរញ្ញវត្ថុនិងហិរញ្ញប្បទានដែលនាំអោយមានបម្រែបម្រួលទ្រព្យជាហិរញ្ញវត្ថុ និងបំណុល ។

របាយការណ៍ប្រភពនិងការប្រើប្រាស់សាច់ប្រាក់ គឺជារបាយការណ៍បង្ហាញអំពីសកម្មភាពប្រតិបត្តិការលំហូរសាច់ប្រាក់ ដោយកាត់ត្រាតាមមូលដ្ឋានគណនីសាច់ប្រាក់ (Cash Basic) ។ របាយការណ៍នេះមានសារៈសំខាន់ណាស់ក្នុងការគ្រប់គ្រងសាច់ប្រាក់ប្រើប្រាស់របស់រដ្ឋាភិបាល ។ របាយការណ៍ប្រភព និងការប្រើប្រាស់សាច់ប្រាក់នេះគឺជាការសរុបសាច់ប្រាក់ ដែលបានមកពីប្រតិបត្តិការចរន្ត អន្តរកម្មទ្រព្យមិនមែនហិរញ្ញវត្ថុ និងអន្តរកម្មទាក់ទងទៅនឹងទ្រព្យជាហិរញ្ញវត្ថុ និងបំណុល ។ របាយការណ៍ប្រភពនិងការប្រើប្រាស់សាច់ប្រាក់ ឆ្លុះបញ្ចាំងអំពីការកាត់ត្រា នៅពេលដែលមានប្រតិបត្តិការសាច់ប្រាក់ ។

ដោយផ្អែកលើមូលដ្ឋានប្រព័ន្ធគណនេយ្យ និងមូលដ្ឋាននៃការកាត់ត្រាបច្ចុប្បន្ន ក្រសួងសេដ្ឋកិច្ច និងហិរញ្ញវត្ថុបានរៀបចំស្តង់ដារ GFS តាមទម្រង់របាយការណ៍ប្រតិបត្តិការហិរញ្ញវត្ថុរដ្ឋាភិបាល និងអមដោយតារាងប្រតិបត្តិការតាមផ្នែកចំនួនបីគឺចំណូល ចំណាយ និងទ្រព្យនិងបំណុល ។



ស្ថិតិហិរញ្ញវត្ថុរដ្ឋាភិបាលឆ្នាំ ២០១៦

គិតជាលានរៀល

Million Riels

តារាងស្ថិតិហិរញ្ញវត្ថុរដ្ឋាភិបាល

(Govevernemnt Financial Statistics)

STATEMENT OF GOVERNMENT OPERATIONS		2016	Buget Law 2016	Implemented %	Jan-16	Feb-16	Mar-16	Apr-16	May-16	Jun-16	Jul-16	Aug-16	Sep-16	Oct-16	Nov-16	Dec-16
Accounting method:		Non Cash			Non Cash	Non Cash	Non Cash	Non Cash	Non Cash	Non Cash	Non Cash	Non Cash	Non Cash	Non Cash	Non Cash	Non Cash
TRANSACTIONS AFFECTING NET WORTH:																
A1	Revenue	12,076,235	13,934,559	86.7%	903,499.6	1,090,288.7	1,653,656.1	1,349,796.5	1,401,000.2	1,205,105.7	1,190,821.5	1,139,323.8	1,163,579.6	979,163.5	0.0	0.0
A11	Taxes	10,409,297	11,747,011	88.6%	804,577.0	964,791.5	1,499,639.5	1,239,849.9	1,122,425.8	1,030,830.4	1,029,442.3	927,681.5	1,002,134.5	787,924.4	0.0	0.0
A12	Social contributions	-	-		0.0	0.0	0.0	0.0	0.0	0.0	0.0	0.0	0.0	0.0	0.0	0.0
A13	Grants	492,914	582,989	84.5%	45,165.8	45,165.8	45,165.8	45,165.8	85,784.3	45,803.9	45,165.8	45,165.8	45,165.8	45,165.8	0.0	0.0
A14	Other revenue	1,174,024	1,604,559	73.2%	53,756.9	80,331.5	108,850.8	64,780.9	192,790.1	128,471.4	116,213.5	166,476.6	116,279.3	146,073.4	0.0	0.0
A2	Expense	7,623,309	10,746,772	70.9%	581,256.6	568,241.7	593,875.4	620,354.6	810,248.7	867,684.0	825,148.0	786,572.4	1,021,889.9	948,037.6	0.0	0.0
A21	Compensation of employees	3,807,515	4,935,254	77.1%	289,740.0	334,927.4	333,468.4	376,524.9	432,944.6	456,892.0	419,274.0	411,409.5	398,525.8	353,808.2	0.0	0.0
A22	Use of goods and services	1,388,401	2,747,120	50.5%	110,742.5	76,870.2	53,670.5	90,296.7	105,720.6	141,614.5	118,870.6	201,091.0	244,281.3	245,242.9	0.0	0.0
A23	Consumption of fixed capital	-	-		0.0	0.0	0.0	0.0	0.0	0.0	0.0	0.0	0.0	0.0	0.0	0.0
A24	Interest	260,333	336,479	77.4%	26,857.9	45,956.5	37,055.9	7,396.4	9,573.5	4,581.1	29,308.1	50,414.1	41,410.2	7,779.3	0.0	0.0
A25	Subsidies	82,080	-		0.0	0.0	0.0	0.0	0.0	0.0	0.0	0.0	82,080.0	0.0	0.0	0.0
A26	Grants	768,372	989,364	77.7%	104,356.6	46,965.5	51,391.1	89,267.6	26,610.1	56,657.0	140,006.9	21,178.8	89,676.0	142,262.0	0.0	0.0
A27	Social benefits	874,431	1,151,396	75.9%	44,941.4	50,318.6	91,336.8	32,975.7	127,086.0	149,684.2	75,706.9	69,248.8	64,287.5	168,845.1	0.0	0.0
A28	Other expense	442,178	587,160	75.3%	4,618.2	13,203.4	26,952.7	23,893.4	108,313.9	58,255.0	41,981.6	33,230.3	101,629.1	30,100.1	0.0	0.0
GOB	Gross operating balance (1-2+23+NOBz)	4,452,926	3,187,787	139.7%	322,243.0	522,047.0	1,059,780.8	729,441.9	590,751.5	337,421.7	365,673.5	352,751.4	141,689.7	31,125.9	0.0	0.0
NOB	Net operating balance (1-2+NOBz) ^{cl}	4,452,926	3,187,787	139.7%	322,243.0	522,047.0	1,059,780.8	729,441.9	590,751.5	337,421.7	365,673.5	352,751.4	141,689.7	31,125.9	0.0	0.0
TRANSACTIONS IN NONFINANCIAL ASSETS:																
A31	Net Acquisition of Nonfinancial Assets	2,799,372	91,404	3062.6%	91,404.0	291,234.0	238,260.5	305,750.0	189,610.0	595,713.3	314,765.2	236,512.6	259,778.4	276,343.9	0.0	0.0
A311	Fixed assets	2,698,603	91,404	2952.4%	91,404.0	284,771.6	238,260.5	299,380.9	186,201.3	591,083.5	266,571.7	236,016.4	239,948.9	264,964.3	0.0	0.0
A312	Change in inventories	-	-		0.0	0.0	0.0	0.0	0.0	0.0	0.0	0.0	0.0	0.0	0.0	0.0
A313	Valuables	-	-		0.0	0.0	0.0	0.0	0.0	0.0	0.0	0.0	0.0	0.0	0.0	0.0
A314	Nonproduced assets	100,769	-		0.0	6,462.4	0.0	6,369.1	3,408.8	4,629.8	48,193.4	496.3	19,829.5	11,379.6	0.0	0.0
NLB	Net lending / borrowing (1-2+NOBz-31)	1,653,555	3,096,383	53.4%	230,839.0	230,813.0	821,520.3	423,691.8	401,141.5	-258,291.6	50,908.3	116,238.8	-118,088.7	-245,217.9	0.0	0.0
TRANSACTIONS IN FINANCIAL ASSETS AND LIABILITIES (FINANCING):																
A32	Net acquisition of financial assets	1,888,636	(14,704)	-12844.6%	-14,703.8	32,192.3	863,512.6	527,198.1	417,633.6	216,603.5	-10,794.5	190,576.7	-154,162.7	-179,419.7	0.0	0.0
A321	Domestic	1,888,636	(14,704)	-12844.6%	-14,703.8	32,192.3	863,512.6	527,198.1	417,633.6	216,603.5	-10,794.5	190,576.7	-154,162.7	-179,419.7	0.0	0.0
A322	Foreign	-	-		0.0	0.0	0.0	0.0	0.0	0.0	0.0	0.0	0.0	0.0	0.0	0.0
A33	Net incurrence of liabilities	415,681	(191,389)	-217.2%	-191,388.6	-168,992.3	76,705.8	123,877.0	62,614.4	474,895.0	-61,702.8	71,973.3	-36,073.9	63,773.2	0.0	0.0
A331	Domestic	(572,020)	(249,188)	229.6%	-249,187.5	-245,228.8	-41,428.0	-3,058.3	-40,513.2	-1,612.0	-50,932.2	40,261.1	-20,610.5	40,289.4	0.0	0.0
A332	Foreign	987,701	57,799	1708.9%	57,799.0	76,236.5	118,133.8	126,935.3	103,127.6	476,507.0	-10,770.6	31,712.2	-15,463.4	23,483.8	0.0	0.0

ចំណាំ



ស្តង់ដារស្ថិតិហិរញ្ញវត្ថុ (TOFE) ខែតុលា ឆ្នាំ២០១៦ ត្រូវបានរៀបចំដោយផ្អែកលើទិន្នន័យបណ្តោះអាសន្នដែលទទួលបានតាមកាលបរិច្ឆេទដូចខាងក្រោម៖

1. ទិន្នន័យចំណូលថ្នាក់ជាតិ (ស្ថាប័នកណ្តាល និងមន្ទីរតាមខេត្ត) ត្រឹមថ្ងៃទី១១ ខែវិច្ឆិកា ឆ្នាំ២០១៦
2. ទិន្នន័យចំណាយ ត្រឹមថ្ងៃទី២ ខែវិច្ឆិកា ឆ្នាំ២០១៦
3. តារាងតុល្យភាពថ្នាក់ជាតិ ត្រឹមថ្ងៃទី១១ ខែវិច្ឆិកា ឆ្នាំ២០១៦
4. តារាងតុល្យភាព (មន្ទីរតាមខេត្ត និង ក្រុង) ត្រឹមថ្ងៃទី២៥ ខែវិច្ឆិកា ឆ្នាំ២០១៦
5. ទិន្នន័យកម្ចី ពហុភាគី ទ្វេភាគី ត្រឹមថ្ងៃទី១៦ ទិន្នន័យអំណោយ ADB ត្រឹមថ្ងៃទី១៧ និង WorldBank ត្រឹមថ្ងៃទី១០ ខែវិច្ឆិកា ឆ្នាំ២០១៦
6. ទិន្នន័យគណនីរដ្ឋាភិបាល (Credit Bank) បានពីធនាគារជាតិ គិតត្រឹមថ្ងៃទី៤ ខែវិច្ឆិកា ឆ្នាំ២០១៦

ទិន្នន័យស្ថិតិហិរញ្ញវត្ថុ (TOFE) នឹងត្រូវបានធ្វើបច្ចុប្បន្នភាពនៅពេលចេញផ្សាយខែបន្ទាប់។

នានា 