

ការអនុវត្តវិភាគ ខែសីហា ឆ្នាំ២០១៩



សេចក្តីសង្ខេប

យោងតាមការវាយតម្លៃកាលពីដើមឆ្នាំ២០១៩ សេដ្ឋកិច្ចកម្ពុជាសម្រេចបានកំណើនខ្ពស់រហូតដល់ ៧,៥% ក្នុង ឆ្នាំ២០១៨ និងត្រូវបានស្មានថាអាចទទួលបានកំណើនក្នុងរង្វង់ ៧,១% សម្រាប់ឆ្នាំ២០១៩ ស្របពេលដែលអតិផរណាស្ថិតនៅ ក្នុងកម្រិតទាបដែលអាចគ្រប់គ្រងបាន និងអត្រាប្តូរប្រាក់នៅបន្តមានស្ថិរភាព។

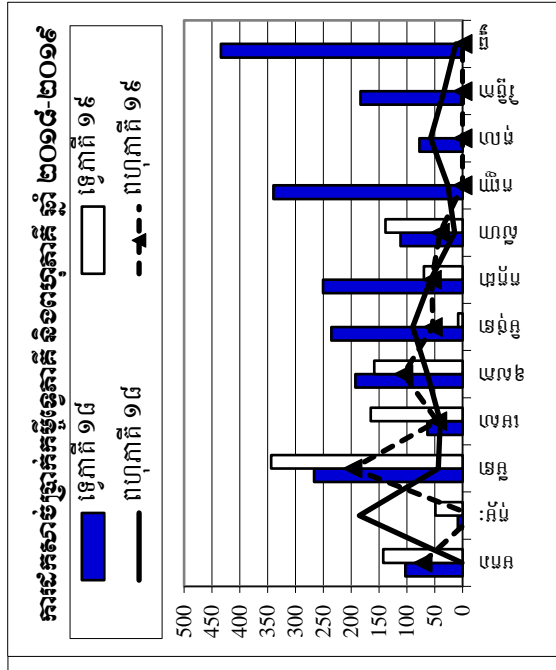
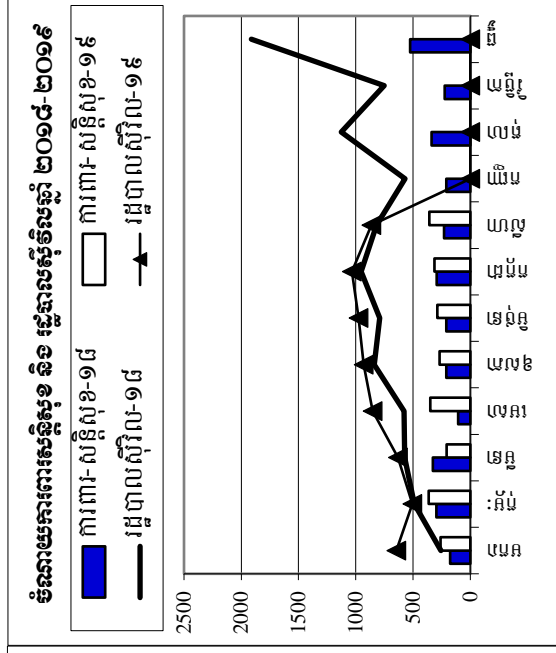
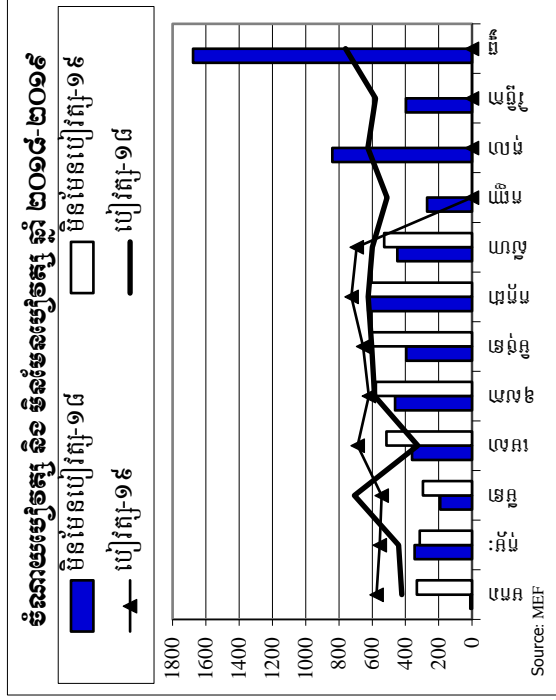
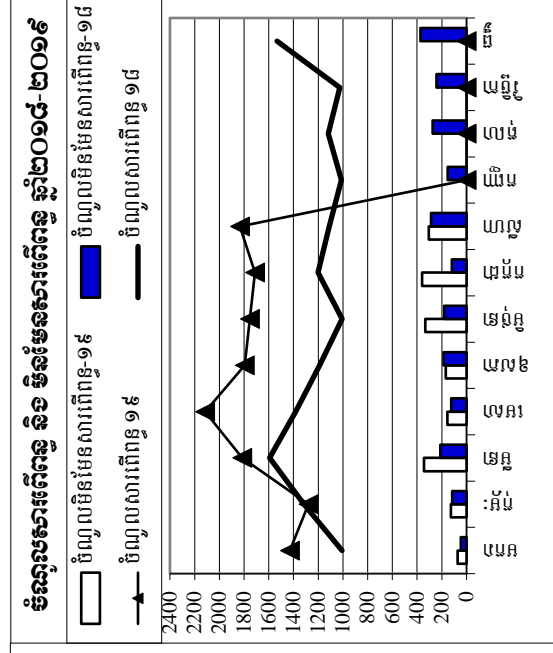
តាមទិន្នន័យផ្លូវការបឋមពីរត្រីមាសជាតិ នៅខែសីហា ឆ្នាំ២០១៩ រដ្ឋបាលថ្នាក់ជាតិអនុវត្តចំណូលក្នុងស្រុកសរុប ចំនួន **២ ១៤៣,០១** ប៊ីលានរៀល ឬស្មើនឹង **១០,៨៣%** នៃច្បាប់ឆ្នាំ២០១៩ កើនឡើង **២៦,៣០%** ធៀបនឹងខែសីហា ឆ្នាំ ២០១៨ ដែលក្នុងនោះ មានចំណូលសារពើពន្ធ **១ ៨៣២,៩៨** ប៊ីលានរៀល និងចំណូលមិនមែនសារពើពន្ធ **៣១០,៣៤** ប៊ីលានរៀល។ គិតមកដល់ខែសីហា នៃឆ្នាំ២០១៩ រដ្ឋបាលថ្នាក់ជាតិប្រមូលចំណូលក្នុងស្រុកសរុបបានចំនួន **១៥ ៦៩៣,៤១** ប៊ីលានរៀល ឬស្មើនឹង **៧៩,៣១%** នៃច្បាប់ឆ្នាំ២០១៩ បានកើនឡើង **២៤,៣១%** បើធៀបនឹងរយៈពេលដូចគ្នាក្នុងឆ្នាំ ២០១៨។ កំណើននេះ ត្រូវបានឆ្លុះបញ្ចាំងតាមរយៈកំណើននៃប្រភេទចំណូលសំខាន់មួយចំនួនដូចជា ចំណូលមិនមែន សារពើពន្ធ (**៣៣,៦៥%**) ចំណូលពីពន្ធប្រយោល (**២៦,៨៩%**) ចំណូលពីពន្ធពាណិជ្ជកម្មក្រៅប្រទេស (**២៤,០២%**) និងចំណូលពីពន្ធផ្ទាល់ (**១៤,៥៥%**) ។

រដ្ឋបាលថ្នាក់ជាតិក្នុងខែសីហានេះ បានអនុវត្តចំណាយសរុបចំនួន **១ ៦៩៦,៦៨** ប៊ីលានរៀល ឬស្មើនឹង **៦,៨៩%** នៃច្បាប់ឆ្នាំ២០១៩ ថយចុះ **១៦,៦១%** បើធៀបនឹងខែសីហា ឆ្នាំ២០១៨។ គិតពីដើមឆ្នាំមកដល់ខែសីហានេះ រដ្ឋបាលថ្នាក់ជាតិអនុវត្តចំណាយសរុបបានចំនួន **១២ ៤៣០,៣៣** ប៊ីលានរៀល ឬស្មើនឹង **៥០,៤៦%** នៃច្បាប់ឆ្នាំ២០១៩ បាន ថយចុះ **៥,៦៩%** បើធៀបនឹងរយៈពេលដូចគ្នាក្នុងឆ្នាំ២០១៨។ ក្នុងរយៈពេលប្រាំបីខែនេះ ចំណាយចរន្តអនុវត្តបានចំនួន **៩ ១៩១,៩៤** ប៊ីលានរៀល មានកំណើន **៦,១៣%** ក្នុងនោះរួមមាន ចំណាយបៀវត្ស **៥ ០៥២,៣៤** ប៊ីលានរៀល និង ចំណាយផ្សេងៗ **៣ ៧៩១,៣៣** ប៊ីលានរៀល។

សរុបមក យោងតាមទិន្នន័យបឋមនេះ បើធៀបនឹងរយៈពេលដូចគ្នាក្នុងឆ្នាំ២០១៨ បានបង្ហាញឱ្យឃើញថា ការប្រមូលចំណូល មានភាពល្អប្រសើរក្នុងកំណើន **២៤,៣១%** ប៉ុន្តែការអនុវត្តចំណាយរបស់រដ្ឋបាលថ្នាក់ជាតិ នៅមាន ការថមថយកំណើនក្នុងរង្វង់ **៥,៦៩%** ដោយសារភាពយឺតយ៉ាវការអនុវត្ត និងការកាត់ប្រាចំណាយមូលធនក្នុងអត្រាប្រមាណ **២៤,៣៥%**។ ជាលទ្ធផល គិតត្រឹមខែសីហា ឆ្នាំ២០១៩ តុល្យភាពថវិកាចរន្តមានអតិរេកសាច់ប្រាក់ចំនួន **៦ ៤០៥,២២** ប៊ីលានរៀល និងតុល្យភាពថវិកាសរុបមានអតិរេកសាច់ប្រាក់ចំនួន **៣ ២៦៣,០៧** ប៊ីលានរៀល។



සිසිවා ප්‍රධානලේඛ



តារាងប្រតិបត្តិការហិរញ្ញវត្ថុឆ្នាំ ២០១៩

គិតជា ម៉ឺលានដុល្លារ

បរិយាយ	ច្បាប់ថវិកា ឆ្នាំ ២០១៩	ការអនុវត្ត / ច្បាប់	សរុប ការអនុវត្ត	មធ្យម ១៩	កុម្មុ៍ ១៩	មីនា ១៩	មេសា ១៩	ឧសភា ១៩	មិថុនា ១៩	កក្កដា ១៩	សីហា ១៩	កញ្ញា ១៩	តុលា ១៩	វិច្ឆិកា ១៩	ធ្នូ ១៩
I. ចំណូលសរុប	19,786.26	79.31%	15,693.41	1,501.25	1,409.31	2,186.93	2,279.03	1,960.96	2,115.14	2,097.78	2,143.01	-	-	-	-
១. ចំណូលរដ្ឋ	19,593.11	79.61%	15,597.15	1,501.25	1,405.98	2,159.60	2,270.15	1,960.83	2,089.17	2,072.85	2,137.31	-	-	-	-
ក. ចំណូលពន្ធ	16,879.00	81.36%	13,733.46	1,429.02	1,279.81	1,815.45	2,115.09	1,793.93	1,754.47	1,712.70	1,832.98	-	-	-	-
ចំណូលពន្ធក្នុងស្រុក	14,468.00	81.97%	11,860.05	1,201.42	1,096.04	1,607.39	1,871.55	1,560.27	1,513.12	1,456.36	1,553.91	-	-	-	-
ពន្ធលើសម្បត្តិ (ពន្ធលើសម្បត្តិ ព្រៃឈើ)	4,330.00	74.35%	3,219.17	250.81	210.61	541.93	816.80	486.81	308.52	302.76	300.92	-	-	-	-
ពន្ធប្រយោល	10,138.00	85.23%	8,640.89	950.61	885.42	1,065.45	1,054.74	1,073.46	1,204.59	1,153.61	1,253.00	-	-	-	-
ក្នុងនោះ៖ អាករលើសេវាបេតិកភណ្ឌប្រភេទ	900.00	70.31%	632.77	65.09	77.08	70.07	70.05	100.13	90.13	70.08	90.13	-	-	-	-
អាករលើសេវាបេតិកភណ្ឌប្រភេទ (សហ)	3,152.00	108.85%	3,430.95	380.81	339.66	389.24	440.56	444.78	457.53	476.55	501.81	-	-	-	-
អាករលើសេវាបេតិកភណ្ឌប្រភេទ	85.00	51.79%	44.02	4.57	6.69	4.59	1.66	5.91	6.85	5.85	7.90	-	-	-	-
ចំណូលសារពើពន្ធផ្សេងៗទៀត	99.50	87.01%	86.58	6.79	6.43	13.11	16.47	5.86	13.71	12.55	11.65	-	-	-	-
ចំណូលពន្ធលើពាណិជ្ជកម្មក្រៅប្រទេស	2,411.00	77.70%	1,873.40	227.60	183.77	208.07	243.54	233.67	241.35	256.34	279.07	-	-	-	-
ពន្ធដារអាករលើការនាំចូល	2,361.00	77.93%	1,840.03	223.07	180.96	203.60	239.48	228.03	237.71	252.53	274.65	-	-	-	-
ក្នុងនោះ៖ - ពន្ធដារអាករលើការនាំចូលវត្ថុធាតុដើមសម្រាប់ផលិតសម្ភារៈ	1,563.00	88.69%	1,386.15	166.07	129.94	150.01	168.82	180.11	181.47	201.95	207.78	-	-	-	-
- ពន្ធដារលើផលិតផលកសិកម្ម	340.00	53.61%	182.27	20.80	20.79	19.28	30.02	17.84	24.22	21.15	28.17	-	-	-	-
- អាករលើម៉ូតូលើផលិតផលកសិកម្មសម្រាប់ផលិតផល	342.00	59.77%	204.41	24.35	21.33	17.61	35.56	24.42	24.98	24.34	31.81	-	-	-	-
- ពន្ធដារលើផលិតផលឧស្សាហកម្ម	5.50	155.46%	8.55	-	-	6.37	-	-	2.18	-	-	-	-	-	-
ពន្ធដារអាករលើការនាំចេញ	50.00	66.74%	33.37	4.53	2.81	4.47	4.06	5.64	3.64	3.81	4.42	-	-	-	-
ក្នុងនោះ៖ - អាករលើការនាំចេញលើ	10.00	73.00%	7.30	0.90	0.41	1.47	1.43	1.17	0.84	0.48	0.60	-	-	-	-
- អាករលើការនាំចេញកៅស៊ូ	33.00	56.99%	18.81	2.69	1.58	2.33	2.04	1.92	2.08	2.81	3.36	-	-	-	-
- អាករលើការនាំចេញផ្សេងៗ	6.50	102.13%	6.64	0.86	0.77	0.61	0.54	2.45	0.52	0.47	0.42	-	-	-	-
ខ. ចំណូលមិនមែនពន្ធ	2,714.11	68.67%	1,863.69	72.23	126.17	344.14	155.06	166.90	334.70	360.15	304.34	-	-	-	-
ផលទុននៃទ្រព្យសម្បត្តិរដ្ឋ	127.42	185.11%	235.86	3.03	4.38	169.96	9.17	8.67	16.18	8.50	15.98	-	-	-	-
ផលនៃសម្បទាននិងការជួលដី	106.17	61.36%	65.14	3.03	4.38	4.06	7.17	6.17	15.86	8.50	15.98	-	-	-	-
ផលទុនពីសហគ្រាសសាធារណៈ	21.25	803.38%	170.72	-	-	165.90	2.00	2.50	0.32	-	-	-	-	-	-
ផលទុនពីការលក់ ជួលទ្រព្យសម្បត្តិ និងសេវាកម្ម	2,295.83	63.59%	1,459.88	67.39	119.63	143.69	121.99	135.04	274.18	338.35	259.61	-	-	-	-
ផលទុនពីការលក់	955.98	48.77%	466.21	45.89	50.13	4.41	79.73	17.77	120.60	56.29	91.39	-	-	-	-
ផលទុនពីការប្រកួតប្រជែង	103.67	90.54%	93.86	6.60	9.76	10.35	10.60	11.38	14.26	10.50	20.42	-	-	-	-
ការផ្តល់សេវាកម្ម	806.24	69.84%	563.06	11.87	52.69	121.19	13.07	83.88	102.31	89.95	88.10	-	-	-	-
កម្រៃប្រតិបត្តិការផ្សេងៗទៀត	75.10	83.88%	62.99	2.81	2.60	2.71	12.32	9.30	12.87	11.21	9.15	-	-	-	-
ផលនៃសម្បទាននិងការជួលដី	322.16	78.75%	253.68	0.06	3.92	4.12	4.29	10.26	15.90	166.20	48.93	-	-	-	-
ចំណូលមិនមែនពន្ធផ្សេងៗ	32.69	61.39%	20.07	0.16	0.53	0.91	1.97	2.44	8.24	4.21	1.60	-	-	-	-
ក្នុងនោះ៖ - ផលផ្សេងៗទៀត	290.86	57.74%	167.95	1.82	2.16	30.49	23.90	23.19	44.34	13.30	28.75	-	-	-	-
២. ចំណូលសរុប	193.15	49.83%	96.25	-	3.33	27.33	8.88	0.13	25.96	24.93	5.70	-	-	-	-

[illegible]

បរិយាយ	ឆ្នាំចុងសិកា ឬ ២០១៩	ការអនុវត្ត /ឆ្នាំ	សរុប ការអនុវត្ត	មធ្យម ទឹក មែក	គុណភាព ទឹក	ផលិត ទឹក	ម៉ាស៊ីន ទឹក	ថ្លៃសេវា ទឹក	ថ្លៃសេវា ទឹក	កម្រិត ទឹក	កម្រិត ទឹក	កម្រិត ទឹក
ការផ្គត់ផ្គង់ទឹកស្រស់	83.81	431.22%	361.40	32.85	3.89	115.48	1.00	41.62	114.19	36.37	16.00	-
ចំណាយរាល់ឆ្នាំ	1,148.55	62.11%	713.37	25.27	60.00	119.58	88.34	139.08	51.71	135.69	93.69	-
ក្នុងនោះ៖ ចំណាយបៀវត្ស	79.01	60.68%	47.94	1.89	6.76	5.87	7.30	6.37	6.75	6.57	6.43	-
ចំណាយមិនមែនបៀវត្ស	749.84	77.40%	580.37	20.06	45.51	94.01	77.21	119.95	36.91	115.75	70.98	-
ចំណាយវិនិយោគ	319.70	26.61%	85.06	3.32	7.73	19.70	3.84	12.77	8.05	13.37	16.28	-
ចំណូលពី រាល់ឆ្នាំ	328.39	238.75%	784.04	129.58	64.77	122.15	34.07	8.48	210.61	103.53	110.86	-
វិភាគទានពី កាលបរិច្ឆេទ និង ឆ្នាំ	229.02	91.15%	208.74	-	-	-	-	-	11.19	155.22	42.34	-

ផ្ទៃក្នុង ១២៧២៤ ខែកក្កដាឆ្នាំកុរ ឯកស័ក ព.ស. ២៥៦៣

អំពីការប្រើប្រាស់ប្រព័ន្ធប្រតិបត្តិការ

12. **සූර්යාග්‍රහණ**

អង្គនាយកដ្ឋានគោលនយោបាយ

[illegible]

ප්‍රශ්න ෧෧ වැනි කොටසකින් එක් ක. ස. පදනම

ឧបសគ្គនៃការប្រើប្រាស់ប្រព័ន្ធប្រតិបត្តិការ

ប្រធាននាយកដ្ឋាន

នាយកដ្ឋានស៊ីវិល និង វិស្វកម្មសេដ្ឋកិច្ច

4

ପ୍ରେମ ୧୬୩୦ ଶେଷାଂଶୁକ୍ତ ଚକ୍ରମ୍ବକ ନ. ୧୧. ୧୫୬୩

រាជធានីភ្នំពេញ ថ្ងៃទី ២៥ ខែ កក្កដា ឆ្នាំ ២០១៩

ကောလိပ်ကျောင်းငွေဖွင့်ဖွင့်

ស្តីពីបទល្មើសពាចរណ៍សាធារណៈ

உயிர். மதுரா

[illegible]

ចំណាំ



ស្តង់ដារស្ថិតិហិរញ្ញវត្ថុ (TOFE) ខែសីហា ឆ្នាំ២០១៩ ត្រូវបានរៀបចំដោយផ្អែកលើទិន្នន័យបណ្តោះអាសន្នដែលទទួលបានតាមកាលបរិច្ឆេទដូចខាងក្រោម៖

១. ទិន្នន័យចំណូលរដ្ឋបាលថ្នាក់ជាតិ (ក្រសួង ស្ថាប័ន អង្គភាព និងមន្ទីរជំនាញក្រោមឱវាទ) ត្រឹមថ្ងៃទី២០ ខែកញ្ញា ឆ្នាំ២០១៩

២. ទិន្នន័យចំណាយរដ្ឋបាលថ្នាក់ជាតិ (ក្រសួង ស្ថាប័ន អង្គភាព និងមន្ទីរជំនាញក្រោមឱវាទ) ត្រឹមថ្ងៃទី២៣ ខែកញ្ញា ឆ្នាំ២០១៩

៣. ទិន្នន័យកម្ចី ពហុភាគី ទ្វេភាគី និងអំណោយត្រឹមថ្ងៃទី១៧ ខែកញ្ញា ឆ្នាំ២០១៩

៤. ទិន្នន័យគណនីរដ្ឋាភិបាល (Credit Bank) បានពីធនាគារជាតិ គិតត្រឹមថ្ងៃទី១៧ ខែកញ្ញា ឆ្នាំ២០១៩

ទិន្នន័យស្ថិតិហិរញ្ញវត្ថុ (TOFE) នឹងត្រូវបានធ្វើបច្ចុប្បន្នភាពនៅពេលចេញផ្សាយខែបន្ទាប់។

នានា * ៤៤៤