

# វិទ្យាសាស្ត្រសេដ្ឋកិច្ចសង្គម

## Socio-Economic Trend

ឆ្នាំ ២០០៧ / MAY 2007

	ទំព័រ / Page
• អត្ថាធិប្បាយ / Briefing	02
• សូចនាករតំបន់ / Leading Indicators	04
• អតិផរណា និងទុតបំរុង / Inflation and Reserve	05
• អត្រាប្តូរប្រាក់ / Exchange Rate	06
• ប្រាក់ប័ណ្ណ និងធនាគារ / Money and Banking	07
• ថវិកា / Budget	08
• វិនិយោគ / Investment	09
• ពាណិជ្ជកម្ម / Trade	10

រាជធានីភ្នំពេញថ្ងៃទី

ខែ

ឆ្នាំ ២០០៧

ប្រធានស្តីទី

នាយកដ្ឋានគោលនយោបាយសេដ្ឋកិច្ច និងហិរញ្ញវត្ថុសាធារណៈ

## វិទ្យាសាស្ត្រសេដ្ឋកិច្ច - សង្គម

### សេដ្ឋកិច្ចក្នុងស្រុក

- នៅខែ មេសា ឆ្នាំ ២០០៧ ភ្ញៀវទេសចរមកដល់មានចំនួន ១៦៥ ពាន់នាក់ ឬបានថយចុះ ៧,៥% ធៀបទៅនឹងខែ មិនា កន្លងទៅ ដែលមានចំនួន ១៧៩ ពាន់នាក់ ។ ចំនួនភ្ញៀវមកតាមច្រកផ្លូវគោកនិងផ្លូវទឹកបានថយចុះ ២០% ចំនួនភ្ញៀវមកតាមច្រកភ្នំពេញបានថយចុះ ៦,៧% និង ចំនួនភ្ញៀវមកតាមច្រកសៀមរាបបានថយចុះ ២២% ប៉ុន្តែ ចំនួនភ្ញៀវមកតាមច្រកព្រះវិហារបានកើនឡើង ២០២% ធៀបទៅនឹងខែមុន ។ ក្នុងរយៈពេល៤ខែដើមឆ្នាំ ២០០៧ ភ្ញៀវទេសចរមកដល់មានចំនួន ៧១៦ ពាន់នាក់ ឬបានកើនឡើង ១៩,៣% បើធៀបទៅនឹងរយៈពេលដូចគ្នាឆ្នាំ ២០០៦ ។

- នៅខែ មេសា ឆ្នាំ ២០០៧ ការនាំចេញផលិតផលកាត់ដេរមានតំលៃ ១៥៧ លានដុល្លារ គឺបានថយចុះ ២៨% ធៀបទៅនឹងខែ មិនា ឆ្នាំ ២០០៧ ក្នុងនោះការនាំចេញទៅអឺរ៉ុបមានតំលៃ ២៩,៨ លានដុល្លារ ឬបានកើនឡើង ១,២% ការនាំចេញទៅប្រទេសផ្សេងទៀតមានតំលៃ ១១,៥ លានដុល្លារ គឺបានថយចុះ ២៩% និង ការនាំចេញទៅអាមេរិក មានតំលៃ ១១៤,៧ លានដុល្លារ ឬបានថយចុះ ៣៣% ។ ក្នុងរយៈពេល៤ខែដើមឆ្នាំ ២០០៧ ការនាំចេញផលិតផល កាត់ដេរមានតំលៃ ៨០៨ លានដុល្លារ គឺបានកើនឡើង ១៧% ធៀបទៅនឹង រយៈពេលដូចគ្នាឆ្នាំ ២០០៦ ។

- នៅខែ មេសា ឆ្នាំ ២០០៧ សន្ទស្សន៍ថ្លៃទំនិញប្រើប្រាស់និងសេវាកម្មនៅភ្នំពេញ បានកើនឡើង ០,៨% បើប្រៀបធៀប ទៅនឹងខែ មិនា ឆ្នាំ ២០០៧ ក្នុងនោះសន្ទស្សន៍ថ្លៃម្ហូបអាហារបានកើនឡើង ១,៤២% ដូចជា សាច់មាន់បានកើនឡើង ២,៩២% និងត្រីស្រស់បានកើនឡើង ៩,១១% ឯសន្ទស្សន៍សំលៀកបំពាក់និងស្បែកជើងបានកើនឡើង ០,២៩% ដូចជា សំលៀកបំពាក់ស្រ្តីបានកើនឡើង ០,៥១% និង ស្បែកជើងសំរាប់ស្រ្តី បានកើនឡើង ០,៤៦% ឯគ្រឿងសង្ហារឹម និង សំភារៈប្រើប្រាស់ បានកើនឡើង ០,៥៧% ដូចជាគ្រឿងក្រណាត់សំរាប់ក្នុងផ្ទះបានកើនឡើង ០,៦៤% ឯសន្ទស្សន៍ដឹក ជញ្ជូនគមនាគមន៍ បានកើនឡើង ១,០២% ដូចជា ប្រេងសាំងបានកើនឡើង ១,៣៤% និង ប្រេងម៉ាស៊ូតបានកើនឡើង ១,៦៤% ការថែទាំនិងសេវាកម្មផ្ទាល់ខ្លួន បានកើនឡើង ០,២១% ដូចជា ម្សៅភេសិត បានកើនឡើង ១,៤០% ចំណែក ឯសន្ទស្សន៍ការកំសាន្តនិងការអប់រំ គឺនៅស្មើ ក្នុងខែនេះ ។ ចំណែកឯប្រាក់រៀលនៅលើទីផ្សារ នៅពាក់កណ្តាលខែ មិថុនា ឆ្នាំ ២០០៧ មានតំលៃជាមធ្យម ៤.០៩០ រៀល/ដុល្លារ គឺកើនឡើង ០,៤% ធៀបទៅនឹងខែ ឧសភា ឆ្នាំ ២០០៧ ឬបានថយចុះ ០,៦% ធៀបទៅនឹងរយៈពេល ដូចគ្នាឆ្នាំ ២០០៦ ។

- នៅខែ មេសា ឆ្នាំ ២០០៧ សំណើសាងសង់ដែលអនុញ្ញាតដោយសាលាក្រុងភ្នំពេញមានចំនួន ៧៤ ពាន់ម<sup>២</sup> ឬបាន ថយចុះ ៥៦% ធៀបទៅនឹងខែ មិនា ឆ្នាំ ២០០៧ ដែលមានចំនួន ១៦៩ ពាន់ម<sup>២</sup> ។ ក្នុងនោះសំណើលំនៅដ្ឋានបាន ថយចុះ ៧៧% ប៉ុន្តែសំណង់មិនមែនលំនៅដ្ឋាន ដូចជាឃ្លាំងផ្ទុកទំនិញនិងសំណង់ផ្នែកឧស្សាហកម្ម និងសេវាកម្ម

ផ្សេងៗទៀតបានកើនឡើង ៨៤% ។ ក្នុងរយៈពេល៤ខែ ដើមឆ្នាំ ២០០៧ សំណើសាងសង់សរុបមានចំនួន ៦៣៩ ពាន់ម<sup>២</sup> ឬបានកើនឡើង ៣០% បើធៀបទៅនឹងរយៈពេលដូចគ្នាឆ្នាំ ២០០៦ ។

- នៅខែ មេសា ឆ្នាំ ២០០៧ សាច់ប្រាក់ប្រើប្រាស់បានកើនឡើង ៣៥% ធៀបទៅនឹងរយៈពេលដូចគ្នាឆ្នាំកន្លងទៅ ដែលក្នុងនោះ សាច់ប្រាក់ប្រើប្រាស់ជារៀងរាល់ថ្ងៃដែលចរចានៅលើទីផ្សារបានកើនឡើង ២១% និងសាច់ប្រាក់បញ្ញើជា រូបិយប័ណ្ណបរទេសបានកើនឡើង ៤១% ។ ទុនបំរុងនៅខែ មេសា ឆ្នាំ ២០០៧ អាចធានាបានប្រមាណ ២,៨ ខែ នៃការ នាំចូលទំនិញ ។

**តំលៃទំនិញអន្តរជាតិ**

- នៅខែ ឧសភា ឆ្នាំ ២០០៧ តំលៃប្រេងនៅលើទីផ្សារអន្តរជាតិ (Brent) បានស្ថិតនៅទ្រឹង ធៀបទៅនឹងខែ មេសា កន្លងទៅ គឺមានតំលៃ ៦៧,៤ ដុល្លារ/បារ៉ែល ។ នៅភ្នំពេញ នៅពាក់កណ្តាលខែ មិថុនា ឆ្នាំ ២០០៧ ប្រេងសាំង ធម្មតាមានតំលៃ ៣,៩៥០ រៀល/លីត្រ (TOTAL) គឺស្ថិតនៅថេរ ធៀបទៅនឹងខែមុន ឬបានថយចុះ ៤% ធៀបទៅ នឹងខែ មិថុនា ឆ្នាំ ២០០៦ ។

- នៅខែ ឧសភា ឆ្នាំ ២០០៧ នៅបាងកកអង្គរនាំចេញ (ខ្មែរ ២៥%) មានតំលៃ ២៩៥,៨ ដុល្លារ/តោន គឺថយចុះ ០,១% ធៀបទៅនឹងខែ មេសា ឆ្នាំ ២០០៧ ប្រការនេះបណ្តាលមកពី ការប្រែប្រួលតំលៃប្រាក់បាត ។ នៅវៀតណាម នៅខែ ឧសភា ឆ្នាំ ២០០៧ តំលៃអង្ករនាំចេញ (ខ្មែរ ២៥%) មានតំលៃ ២៩០ ដុល្លារ/តោន គឺកើនឡើង ២% ធៀបទៅនឹងខែមុន ដោយសារឈ្នួញបរទេសស្នើអោយវៀតណាមផ្គត់ផ្គង់អង្ករបន្ថែមទៀតក្នុង ឆមាសទីពីរនៃឆ្នាំនេះ បើទោះជា រដូវប្រាំងកាត់នឹងចូលមកដល់ នៅខែក្រោយនេះក៏ដោយ ។

\*\*\*\*\*

## Monthly Socio-Economic Trend

\* \* \* \* \*

### Domestic Economy

During April 2007, 165,000 foreign tourists visited Cambodia; decrease 7.5% against last month, which has 179,000 persons. In these tourist arrivals, boat and land was decreased by 20%, Phnom Penh was decreased by 6.7% and Siem Reap was decreased by 22%, But Preah Vihear was increased by 202%, compared to last month. In the first four months of 2007, the number of tourist arrival in Cambodia amounted to 716,000 persons, an increase of 19.3% over the same period 2006.

In April 2007, garment exports totaled US\$ 157 millions, decrease of 28% against last month's total. Exports to US amounted to US\$ 114.7 million, decreasing by 33%, and exports to other countries amounted to US \$11.5 million, decrease of 29%. But exports to EU amounted to US\$ 29.8 million, increasing 1.2%. In the first four months of 2007, total garment exports amounted to US\$ 808 million, an increased about 17%, over the same period last year.

In April 2007, the consumer price index (CPI) in Phnom Penh increased by 0.8% over March 2007. In this CPI, the index for foods increased by 1.42% of which dressed chicken increased by 2.92%, and fresh fish increased by 9.11%; index for clothing and footwear went up by 0.29% of which clothing for women increased by 0.51% and women's footwear increased by 0.46%; index for house furnishings and household operation increased by 0.57% of which household textiles increased by 0.64%; and the index for transportation and communication rose by 1.02% of which gasoline increased by 1.34% and diesel fuel increased by 1.64%; index for personal care and effects increased by 0.21% of which powder Phaset increased by 1.40%; and index for recreation and education was stable in this month . On the other hand, the Cambodian riels market exchange rate in the middle of Jun, 2007 was traded around 4,090 riels/US\$, depreciated by 0.4% against last month's exchange rate, but appreciated by 0.6% compares to the same month of 2006.

In April 2007, construction approvals in Phnom Penh amounted to 74,000 m<sup>2</sup>, decrease of 56% against the March 2007 level. Of which, housing decreased by 77%, but non-housing increased by 84%. In the first four months of 2007, the total construction approvals amounted to 639,000 m<sup>2</sup>, an increased by 30% compare to the same period of 2006.

In April 2007, total liquidity increased by 35% compares to the same month last year. This was attributed mainly to the increase of currency outside bank by 21% and foreign currency deposit by 41%. On the other hand, the amount of gross foreign reserves could sustain 2.8 months of retained imports goods.

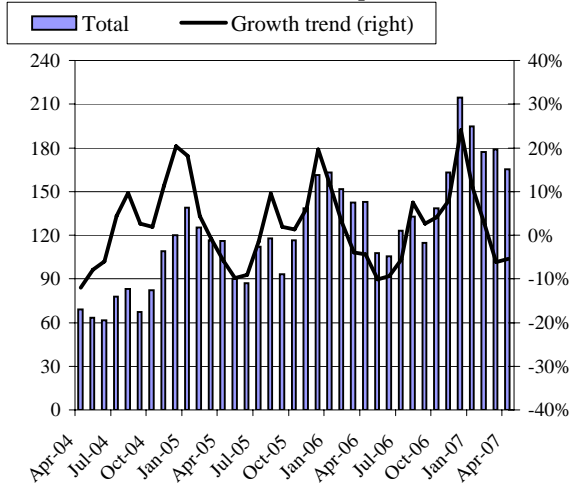
## **External Prices**

In May 2007, the price of crude oil on the international market (Brent) remains stable compared to last month, trading around 67.4 US\$/barrel. In Phnom Penh, in the middle of June 2007, the price of gasoline was also remains stable compared to last month, trading 3,950 riels/liter (TOTAL), but it was decreased by 4% compared to June 2006.

In May 2007, the price of second quality rice in Bangkok (25% broken) was 295.8 US\$/ton, decrease of 0.1% against April 2007. The down of price was due to the changing of Thai bath value. At the same time, the price of second quality rice in Vietnam (25% broken) was 290 US\$/ton; went up by 2% compare to last month. The rise of prices was due to the foreign buyer need more rice in the second half of this year, even though harvest season will be started next month.

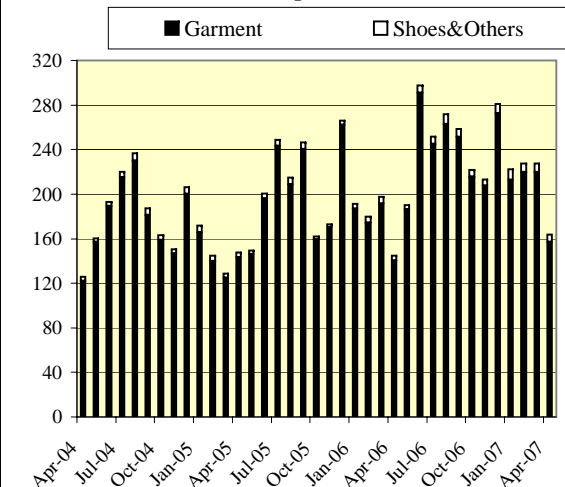
# Leading Indicators

**Tourist Arrivals ('000 persons)**



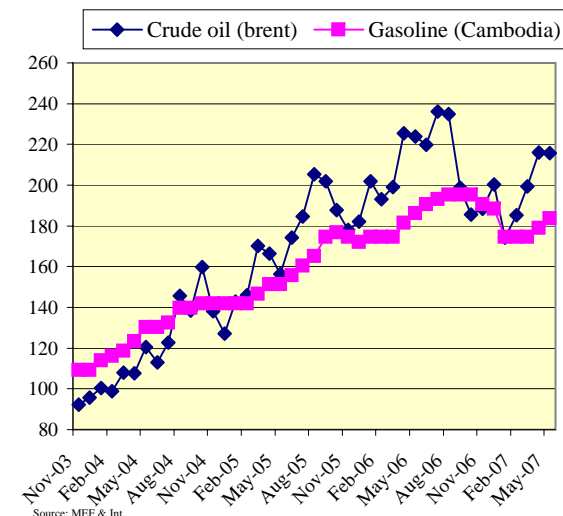
Source: Ministry of Tourism

**Total Textile Export (Mn-US\$)**



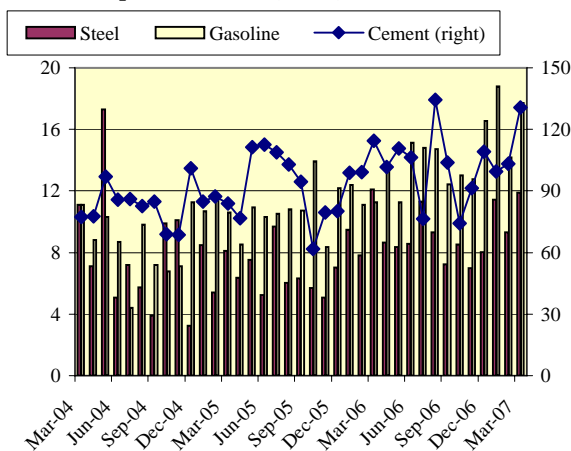
Source: Customs and Excise Dept.

**Crude oil and Gasoline Price, Jan 2003 = 100**



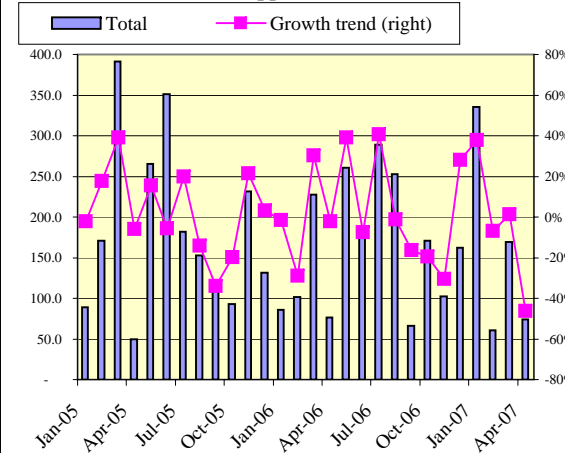
Source: MEF & Int.

**Import of Gasoline, Steel, Cement ('000T)**



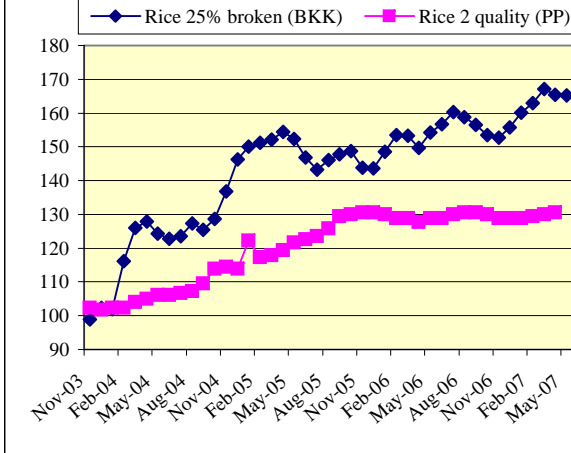
Source: Customs and Excise Dept.

**Construction Approval in P-Penh (m2)**



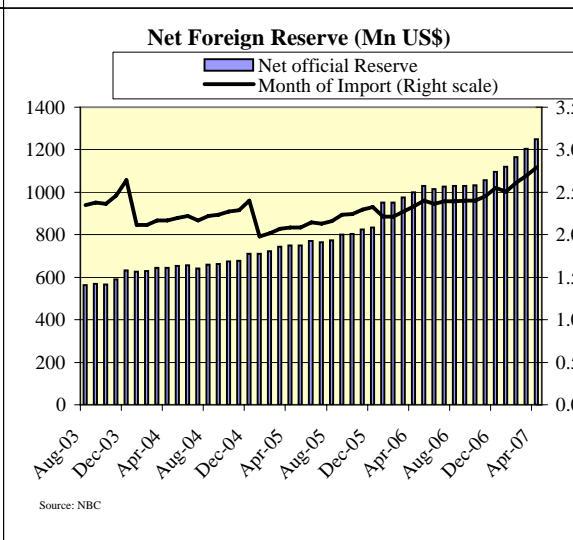
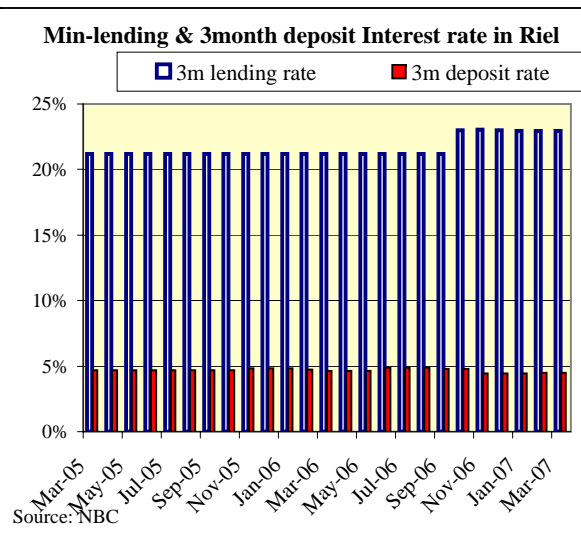
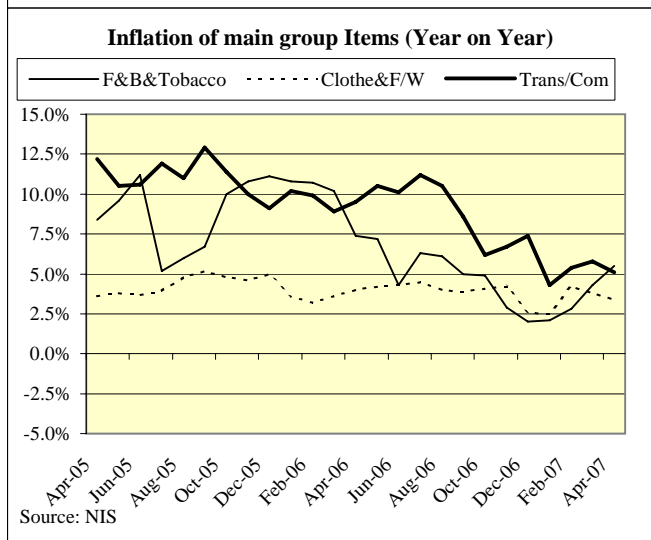
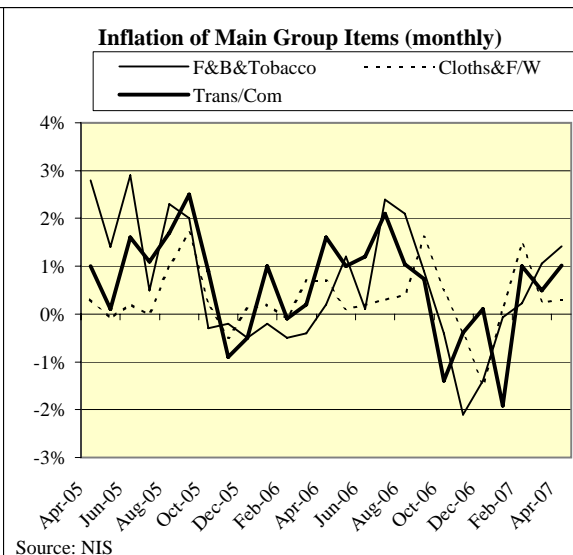
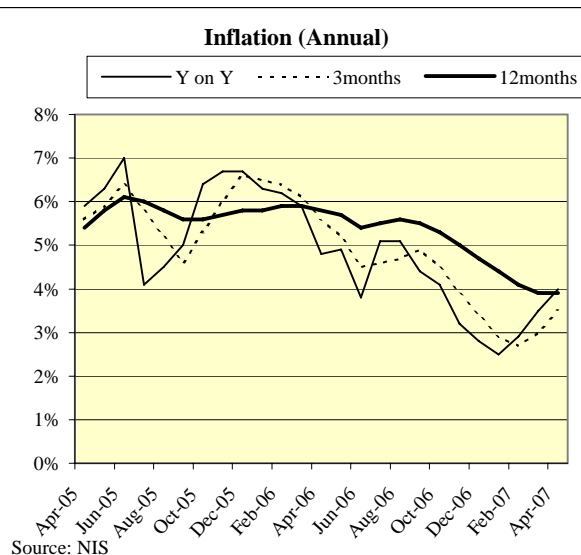
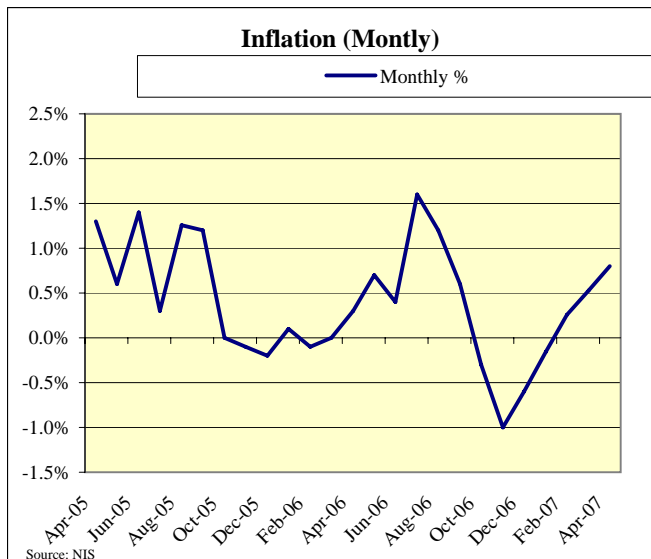
Source: Min. LMUC

**Rice Prices in Bangkok and PP 2003 = 100**

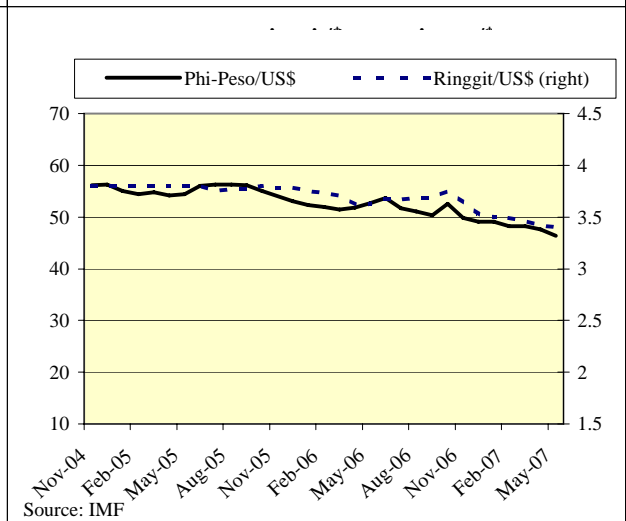
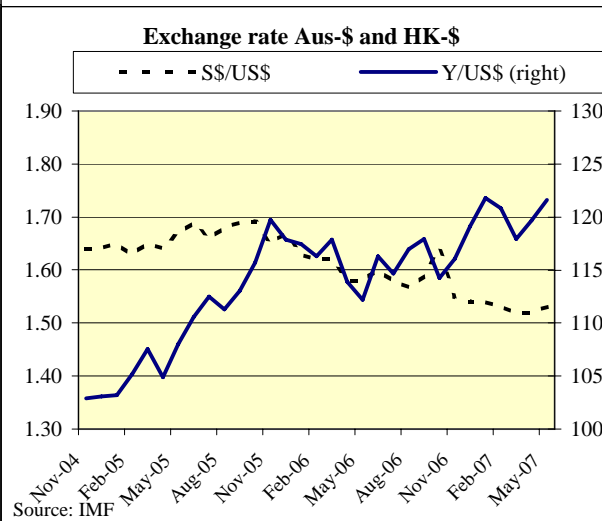
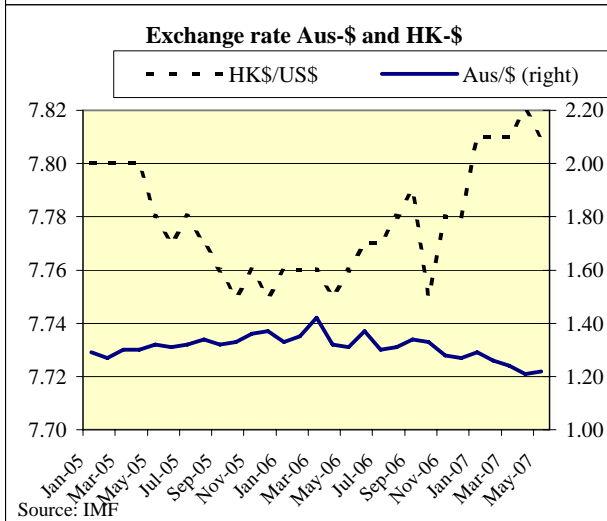
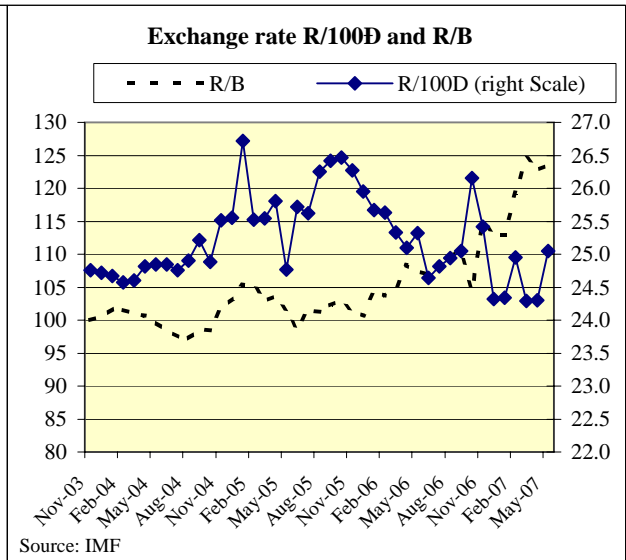
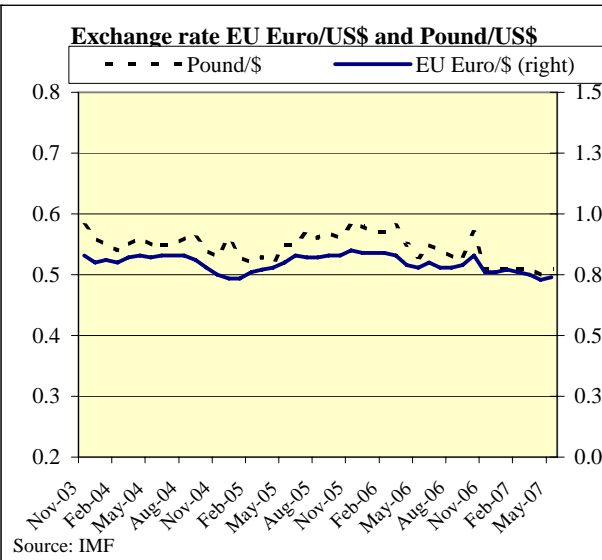
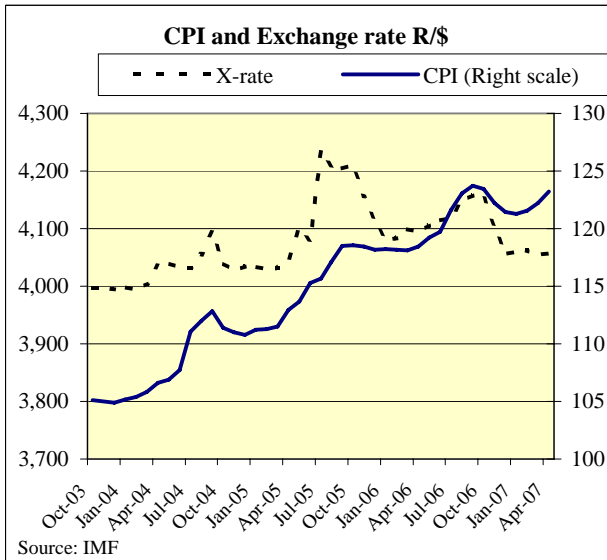


Source: MEF & Int.

# Inflation, Interest Rate and Reserves



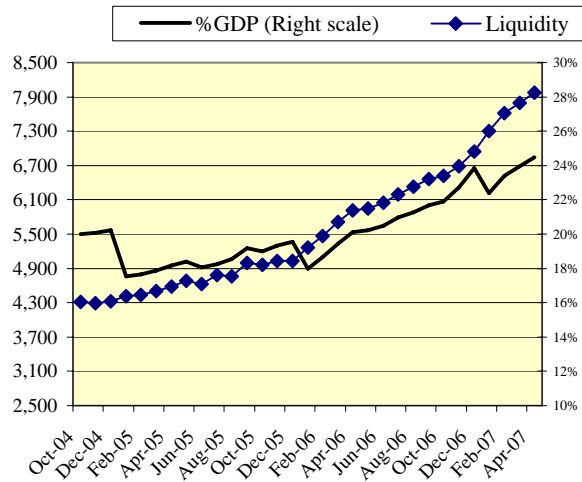
# Exchange Rate



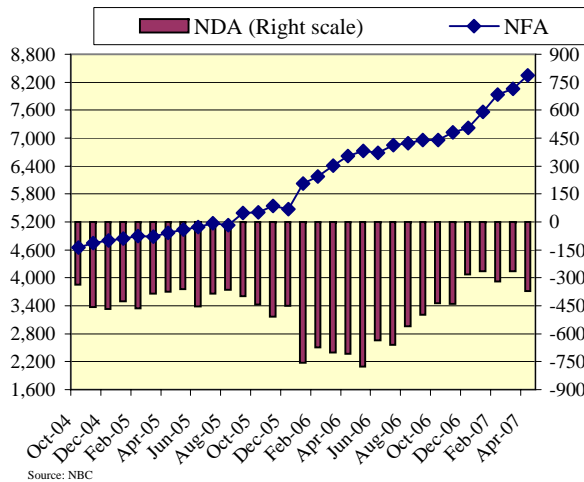


# Money and Banking

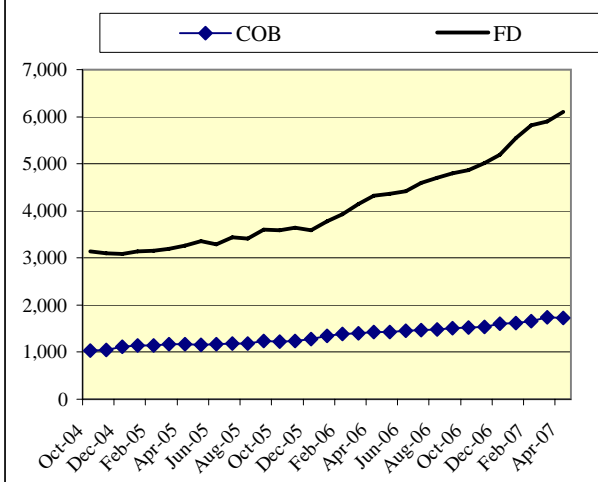
**Liquidity in Bn-R and in % to GDP**



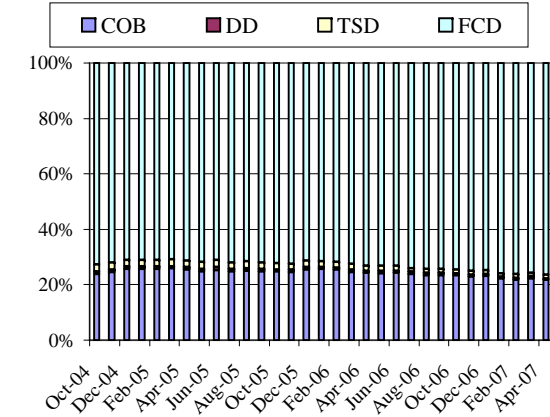
**NFA and NDA (Bn-R)**



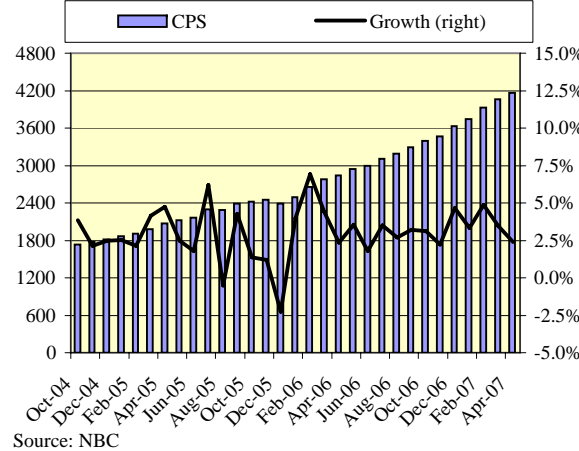
**Currency outside bank, COB and foreign deposits, FD**



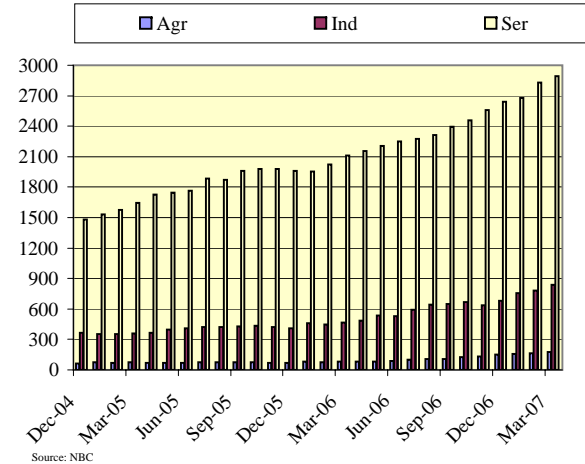
**Liquidity structure, C-cy outside Bank, COB, Demand Depo, DD, Time&saving Depo, TSD, Foreign Cu-cy Depo, FCD**



**Credit to private sector, CPS (Stock) and growth**

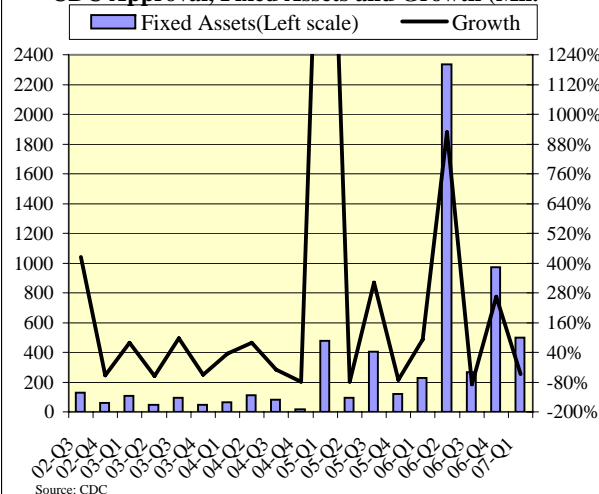


**Credit to Private Sectors by Sector (Bn-R)**

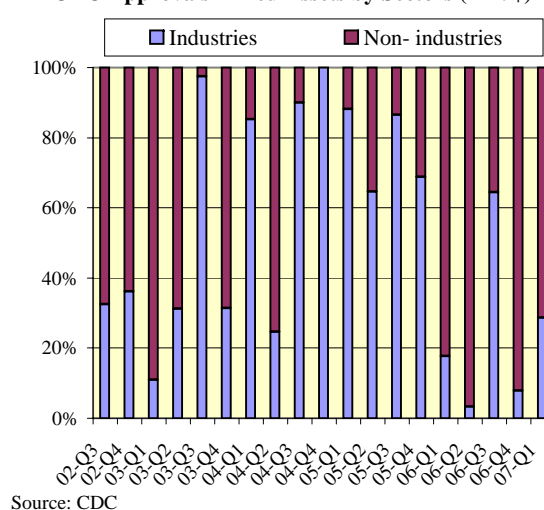


# Investment and Employment

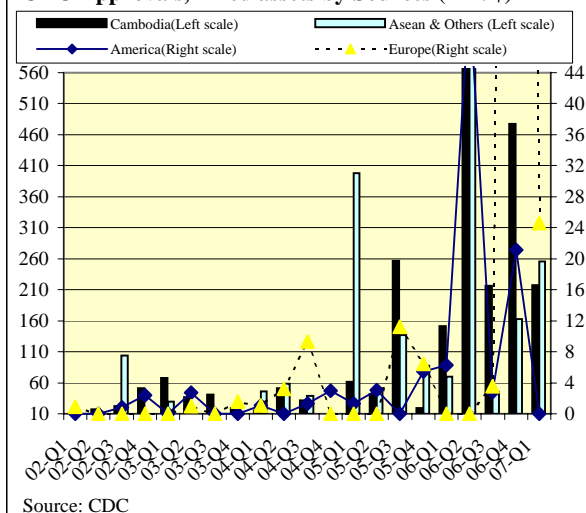
**CDC Approval, Fixed Assets and Growth (Mn.)**



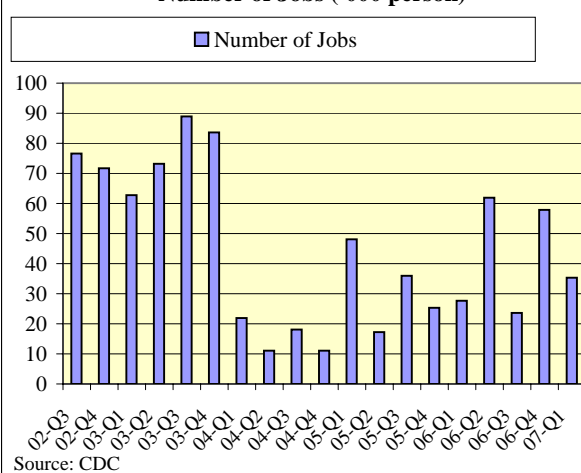
**CDC Approvals- Fixed Assets by Sectors (Mn. \$)**



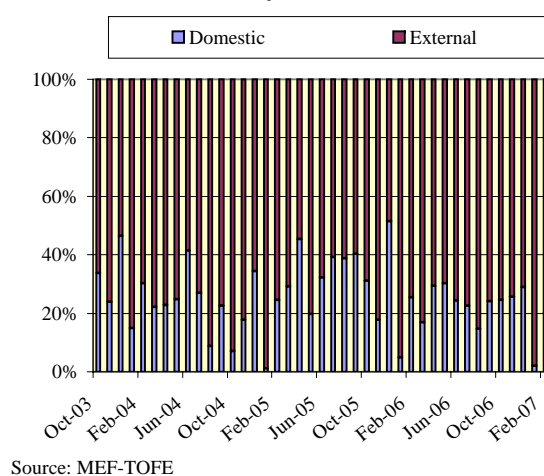
**CDC Approvals, Fixed assets by Sources (Mn. \$)**



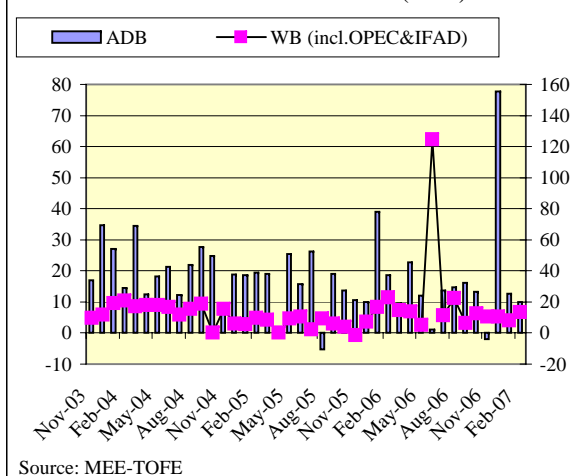
**Number of Jobs ('000 person)**



**Public Investment by Source of Finance (Bn.R)**



**Net Loans Disbursement (Bn.R)**



# Revenue and Expenditure Comparison 2004-2005

