

# វិទ្យាសាស្ត្រសេដ្ឋកិច្ចសង្គម

## Socio-Economic Trend

មិថុនា ២០០៧ / JUN 2007

	ទំព័រ / Page
• អត្ថាធិប្បាយ / Briefing	02
• សូចនាករតំបន់ / Leading Indicators	04
• អតិផរណា និងទុតបំរុង / Inflation and Reserve	05
• អត្រាប្តូរប្រាក់ / Exchange Rate	06
• រូបិយវត្ថុ និងធនាគារ / Money and Banking	07
• ថវិកា / Budget	08
• វិនិយោគ / Investment	09
• ពាណិជ្ជកម្ម / Trade	10

រាជធានីភ្នំពេញថ្ងៃទី ខែ ឆ្នាំ ២០០៧

ប្រធានស្តីទី

នាយកដ្ឋានគោលនយោបាយសេដ្ឋកិច្ច និងហិរញ្ញវត្ថុសាធារណៈ

## វិនិច្ឆ័យការសង្ខេប - សង្ខេប

### សេដ្ឋកិច្ចក្រុងស្រុក

- នៅខែ ឧសភា ឆ្នាំ ២០០៧ ភ្ញៀវទេសចរមកដល់មានចំនួន ១៣២ ពាន់នាក់ ឬបានថយចុះ ១៩,៨៦% ធៀបទៅនឹងខែ មេសា កន្លងទៅ ដែលមានចំនួន ១៦៥ ពាន់នាក់ ។ ចំនួនភ្ញៀវមកតាមច្រកភ្នំពេញបានថយចុះ ៨% ចំនួនភ្ញៀវមកតាមច្រកសៀមរាបបានថយចុះ ១៣% ចំនួនភ្ញៀវមកតាមច្រកផ្លូវគោកនិងផ្លូវទឹកបានថយចុះ ២៣% និងចំនួនភ្ញៀវមកតាមច្រកព្រះវិហារបានថយចុះ ៦២% ធៀបទៅនឹងខែមុន ។ ក្នុងរយៈពេល៥ខែដើមឆ្នាំ ២០០៧ ភ្ញៀវទេសចរមកដល់មានចំនួន ៨៤៩ ពាន់នាក់ ឬបានកើនឡើង ១៩,៨៥% បើធៀបទៅនឹងរយៈពេលដូចគ្នាឆ្នាំ ២០០៦ ។

- នៅខែ ឧសភា ឆ្នាំ ២០០៧ ការនាំចេញផលិតផលកាត់ដេរមានតំលៃ ២០៦ លានដុល្លារ គឺបានកើនឡើង ៣១% ធៀបទៅនឹងខែ មេសា ឆ្នាំ ២០០៧ ក្នុងនោះការនាំចេញទៅអាមេរិកមានតំលៃ ១៤៣,៤៧ លានដុល្លារ ឬបានកើនឡើង ២៥% ការនាំចេញទៅអឺរ៉ុបមានតំលៃ ៤១,៨ លានដុល្លារ ឬបានកើនឡើង ៤០% និងការនាំចេញទៅប្រទេសផ្សេងទៀតមានតំលៃ ២០ លានដុល្លារ គឺបានកើនឡើង ៧៧% ។ ក្នុងរយៈពេល៥ខែដើមឆ្នាំ ២០០៧ ការនាំចេញផលិតផលកាត់ដេរមានតំលៃ ១.០១៤ លានដុល្លារ គឺបានកើនឡើង ១៥% ធៀបទៅនឹងរយៈពេលដូចគ្នាឆ្នាំ ២០០៦ ។

- នៅខែ ឧសភា ឆ្នាំ ២០០៧ សន្ទស្សន៍ថ្លៃទំនិញប្រើប្រាស់និងសេវាកម្មនៅភ្នំពេញ បានកើនឡើង ០,៧២% បើប្រៀបធៀបទៅនឹងខែ មេសា ឆ្នាំ ២០០៧ ក្នុងនោះសន្ទស្សន៍ថ្លៃម្ហូបអាហារបានកើនឡើង ១,២៦% ដូចជាសាច់ជ្រូកបានកើនឡើង ២,៣៦% និងត្រីស្រស់បានកើនឡើង ៥,៥៤%, សន្ទស្សន៍ដឹកជញ្ជូនគមនាគមន៍បានកើនឡើង ១,៨៥% ដូចជាប្រេងសាំងបានកើនឡើង ៣,៩៥% និងឧបករណ៍ដឹកជញ្ជូនផ្ទាល់ខ្លួនបានកើនឡើង ២,៧៦%, ឯសន្ទស្សន៍សំលៀកបំពាក់និងស្បែកជើងបានថយចុះ ០,៨៧% ដូចជាសំលៀកបំពាក់បុរសបានថយចុះ ២,៦៥% និងសំលៀកបំពាក់ក្មេងស្រីបានថយចុះ ១,៩៩% ។ ចំណែកឯប្រាក់រៀលនៅលើទីផ្សារ នៅដើមខែ កក្កដា ឆ្នាំ ២០០៧ មានតំលៃជាមធ្យម ៤.០៩៥ រៀល/ដុល្លារ គឺបានចុះថ្លៃ ០,១% ធៀបទៅនឹងខែ មិថុនា ឆ្នាំ ២០០៧ ឬបានឡើងថ្លៃ ០,៨% ធៀបទៅនឹងរយៈពេលដូចគ្នាឆ្នាំ ២០០៦ ។

- នៅឆមាសទី១ ឆ្នាំ ២០០៧ ការអនុម័តលើគំរោងវិនិយោគឯកជនមានតំលៃ ៦៨៨ លានដុល្លារ គិតជាទ្រព្យអកម្ម គឺបានថយចុះ ៧០% ធៀបទៅនឹងរយៈពេលដូចគ្នាឆ្នាំ ២០០៦ (គិតបញ្ចូលគំរោងសំណង់ចំនួន២ពាន់លានដុល្លារ អនុម័តនៅដើមឆ្នាំ ២០០៦) ។ គំរោងវិនិយោគនេះបានផ្តោតទៅលើវិស័យទេសចរណ៍ ទូរគមនាគមន៍ និងវិស័យឧស្សាហកម្ម ដែលបានស្ថានភាពនឹងអាចបង្កើតការងារថ្មីបានប្រមាណ ៦០ ពាន់នាក់ ។ ទន្ទឹមនឹងនោះ នៅខែ ឧសភា ឆ្នាំ ២០០៧ សំណើសាងសង់ដែលអនុញ្ញាតដោយសាលាក្រុងភ្នំពេញមានចំនួន ៤៣៦ ពាន់ម<sup>២</sup> ឬបានកើនឡើង ៤៩១% ធៀបទៅនឹងខែ មេសា ឆ្នាំ ២០០៧ ដែលមានចំនួន ៧៤ ពាន់ម<sup>២</sup> ។ ក្នុងនោះសំណើលំនៅដ្ឋានបានកើនឡើង ៤៣៣% និងសំណង់មិន

មែនលំនៅដ្ឋាន ដូចជាឃ្លាំងផ្ទុកទំនិញនិងសំណង់ផ្នែកឧស្សាហកម្ម និងសេវាកម្មផ្សេងៗទៀតបានកើនឡើង ៥៣៨% ។ ក្នុងរយៈពេល៥ខែដើមឆ្នាំ ២០០៧ សំណើសាងសង់សរុបមានចំនួន ១.០៧៥ ពាន់ម<sup>២</sup> ឬបានកើនឡើង ៤២,៨% បើធៀបទៅនឹងរយៈពេលដូចគ្នាឆ្នាំ ២០០៦ ។

- នៅខែ ឧសភា ឆ្នាំ ២០០៧ សាច់ប្រាក់ប្រើប្រាស់បានកើនឡើង ៤០% ធៀបទៅនឹងរយៈពេលដូចគ្នាឆ្នាំកន្លងទៅដែលក្នុងនោះ សាច់ប្រាក់ប្រើប្រាស់ជារៀងរាល់ថ្ងៃដែលចរន្តនៅលើទីផ្សារបានកើនឡើង ១៩% និងសាច់ប្រាក់បញ្ញើជារូបិយប័ណ្ណបរទេសបានកើនឡើង ៤៩% ។ ទុនបំរុងនៅខែ ឧសភា ឆ្នាំ ២០០៧ អាចធានាបានប្រមាណ ២,៨ ខែ នៃការនាំចូលទំនិញទុកប្រើប្រាស់ ។

### **តំលៃទំនិញអន្តរជាតិ**

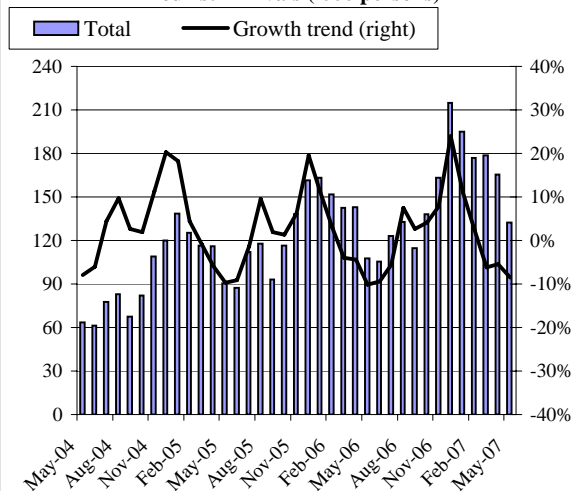
- នៅខែ មិថុនា ឆ្នាំ ២០០៧ តំលៃប្រេងនៅលើទីផ្សារអន្តរជាតិ (Brent) បានកើនឡើង ៥,៧% ធៀបទៅនឹងខែ ឧសភា កន្លងទៅ គឺមានតំលៃ ពី ៦៧,៤៨ ទៅ ៧១,៣២ ដុល្លារ/បារ៉ែល ។ ប្រេងនៅតែបន្តកើនឡើងដោយនៅថ្ងៃទី ៦ ខែ កក្កដា តំលៃប្រេងនៅបានកើនដល់ ៧៦,៥៨ ដុល្លារ/បារ៉ែល ។ វិបត្តិនៅបណ្តាប្រទេស OPEC ជាបញ្ហាចម្បងមួយ ដែលធ្វើអោយតំលៃប្រេងកើនឡើង ដូចជាការចាប់ជាចំណាប់ខ្មាំងនៃកម្មករអណ្តូងប្រេង ការធ្វើជាតូបនីយកម្មអាជីវកម្មប្រេងជាដើម ដែលប្រការនេះបានបង្ហាត់នូវការផ្គត់ផ្គង់ប្រេងនៅលើទីផ្សារ ។ នៅភ្នំពេញនៅដើមខែ កក្កដា ឆ្នាំ ២០០៧ ប្រេងសាំងធម្មតាមានតំលៃ ៤.០០០ រៀល/លីត្រ (TOTAL92) គឺបានកើនឡើង ១,៣% ធៀបទៅនឹងខែមុន ឬនៅចុះថ្លៃ ៣,៦% ធៀបទៅនឹងខែ កក្កដា ឆ្នាំ ២០០៦ ។

- នៅខែ មិថុនា ឆ្នាំ ២០០៧ នៅបាងកកអង្ករនាំចេញ (ខ្ទេច២៥%) មានតំលៃ ៣០០,៥ ដុល្លារ/តោន គឺកើនឡើង ១,៦% ធៀបទៅនឹងខែ ឧសភា ឆ្នាំ ២០០៧ ប្រការនេះបណ្តាលមកពីមានបញ្ហាទិញច្រើន និងការឡើងថ្លៃតំលៃប្រាក់បាត ។ នៅវៀតណាម នៅខែ មិថុនា ឆ្នាំ ២០០៧ តំលៃអង្ករនាំចេញ (ខ្ទេច២៥%) មានតំលៃ ២៨៧ ដុល្លារ/តោន គឺ ថយចុះ ១% ធៀបទៅនឹងខែមុន ដោយសារបរិមាណអង្ករបានកើនឡើងនៅរដូវច្រូតកាត់ ។

\*\*\*\*\*

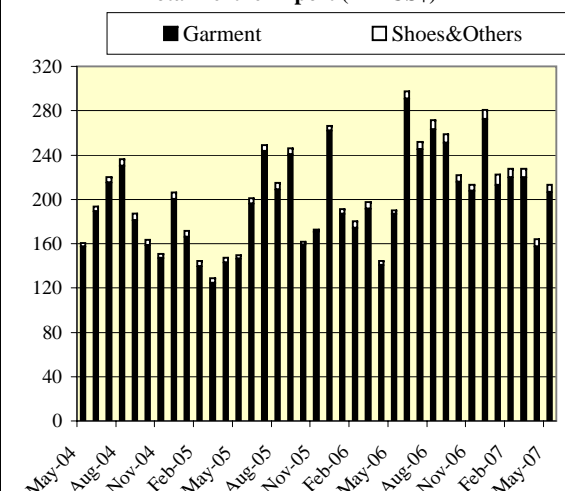
# Leading Indicators

**Tourist Arrivals ('000 persons)**



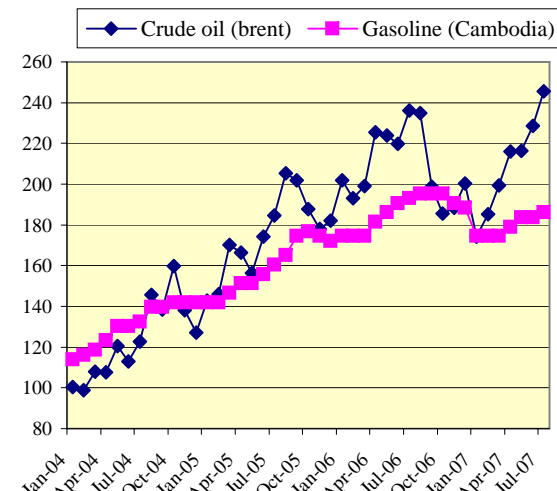
Source: Ministry of Tourism

**Total Textile Export (Mn-US\$)**



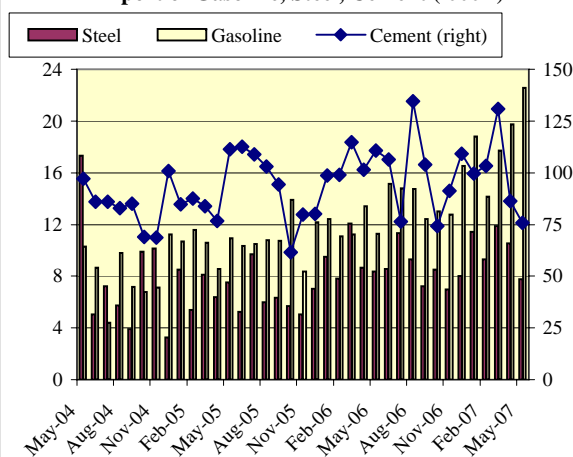
Source: Customs and Excise Dept.

**Crude oil and Gasoline Price, Jan 2003 = 100**



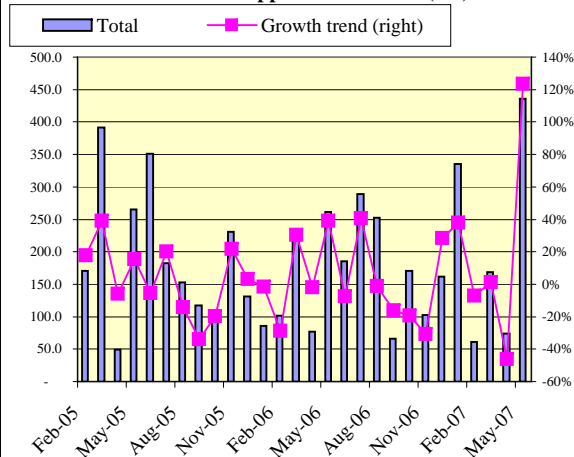
Source: MEF & Int.

**Import of Gasoline, Steel, Cement ('000T)**



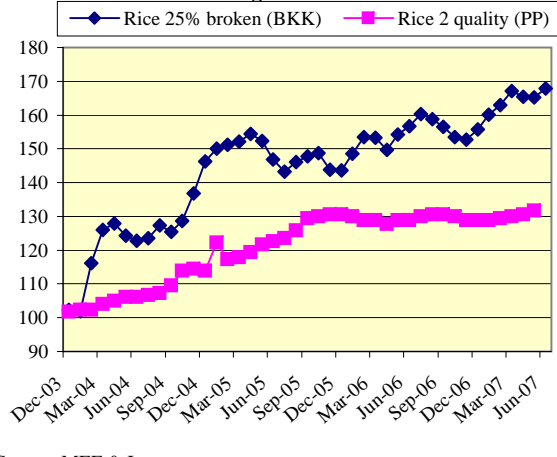
Source: Customs and Excise Dept.

**Construction Approval in P-Penh (m2)**



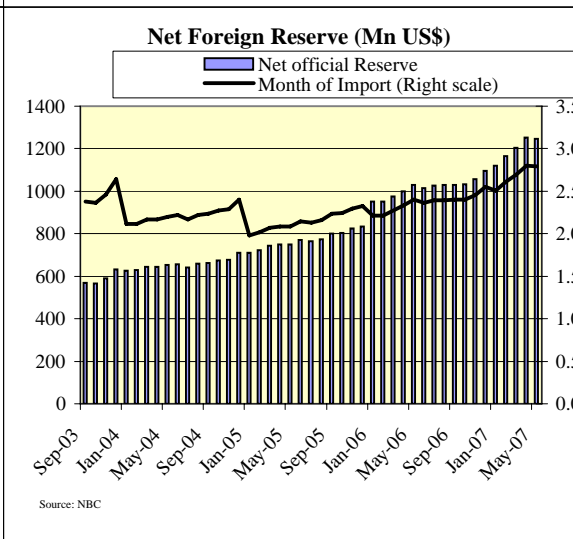
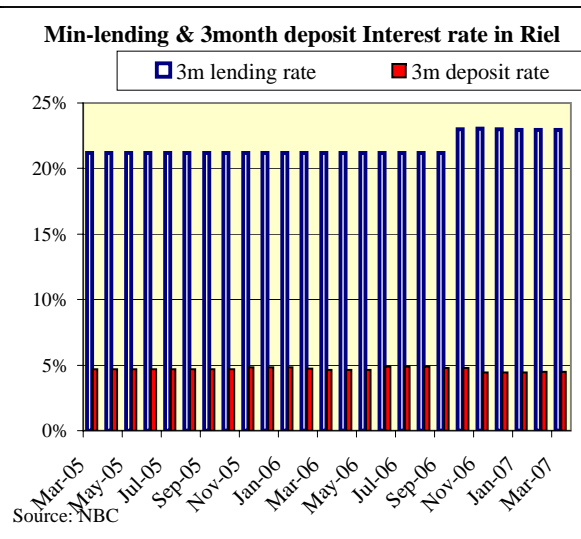
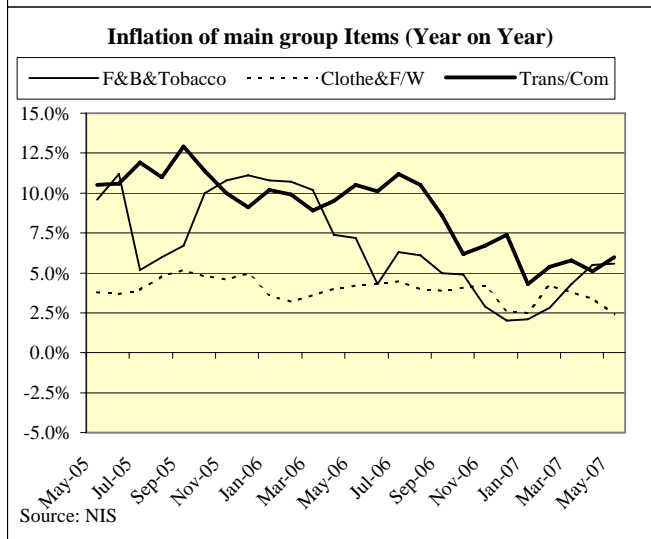
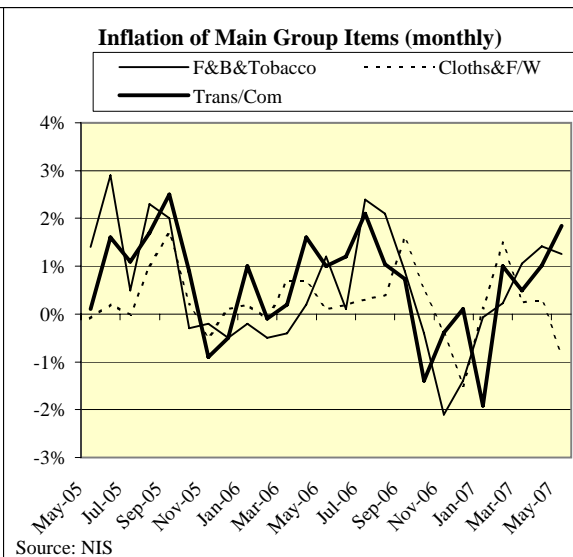
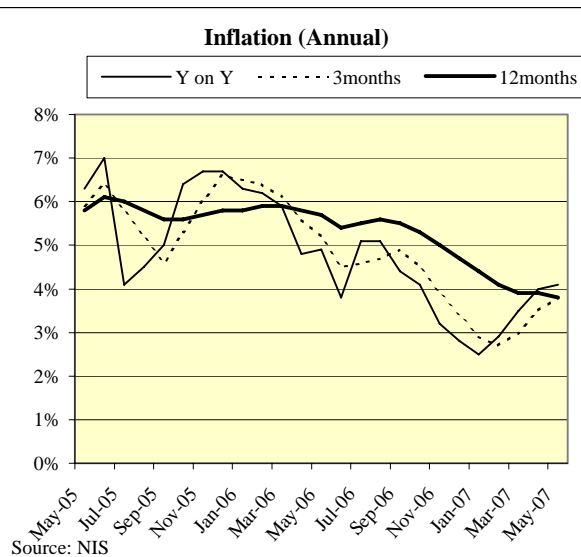
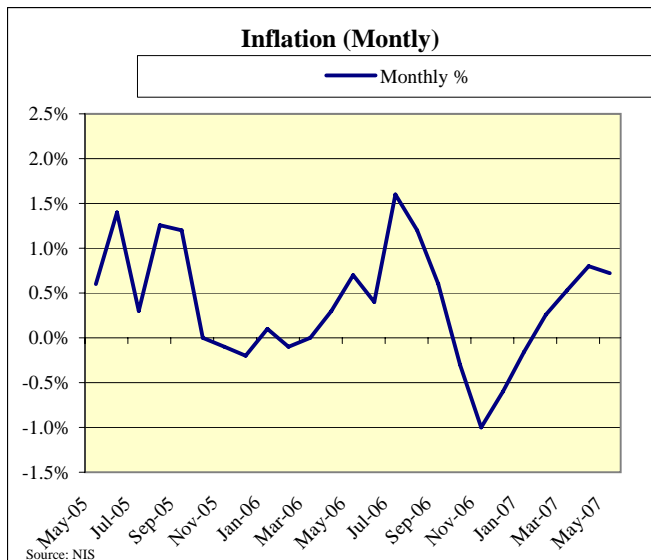
Source: Min. LMUC

**Rice Prices in Bangkok and PP 2003 = 100**

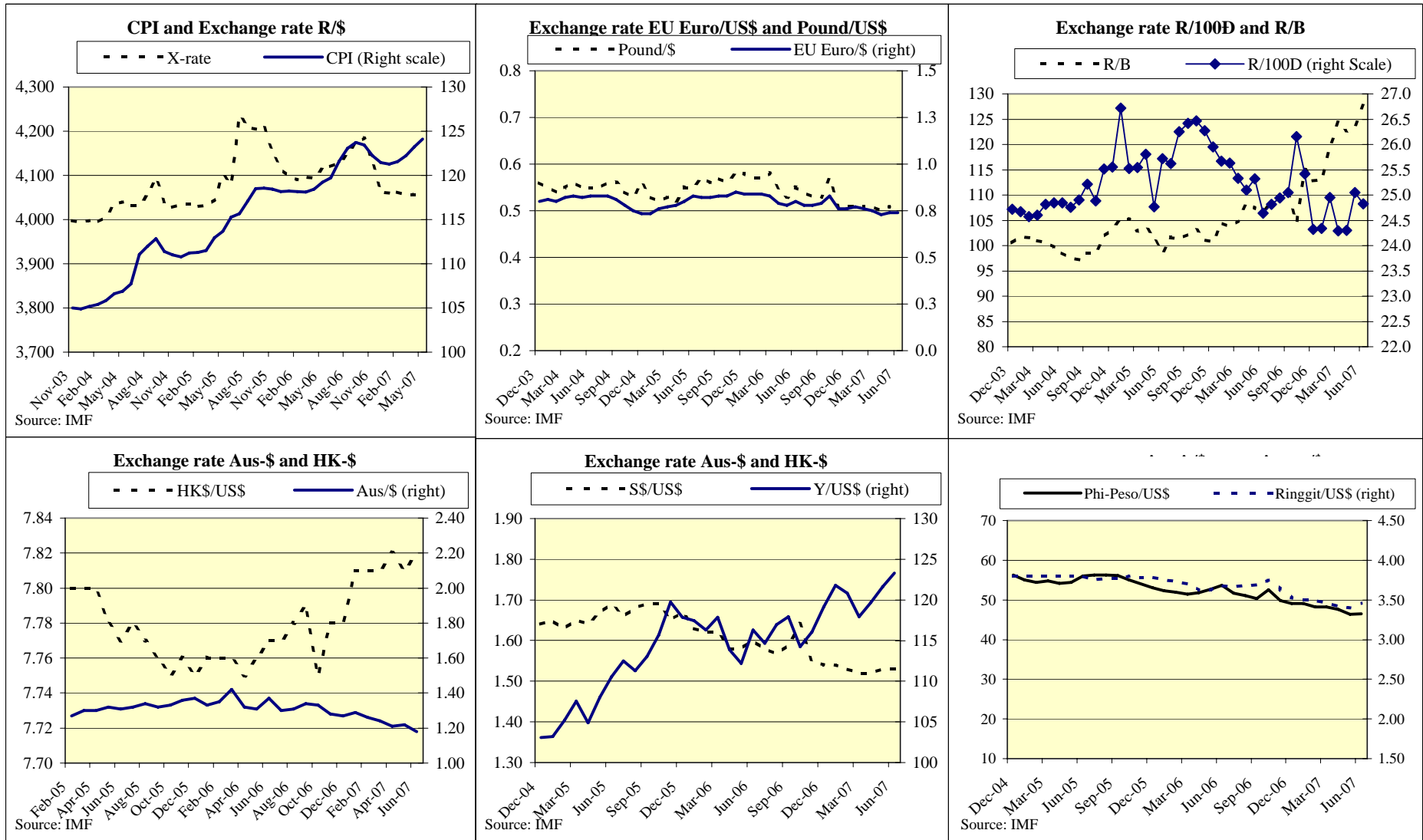


Source: MEF & Int.

# Inflation, Interest Rate and Reserves

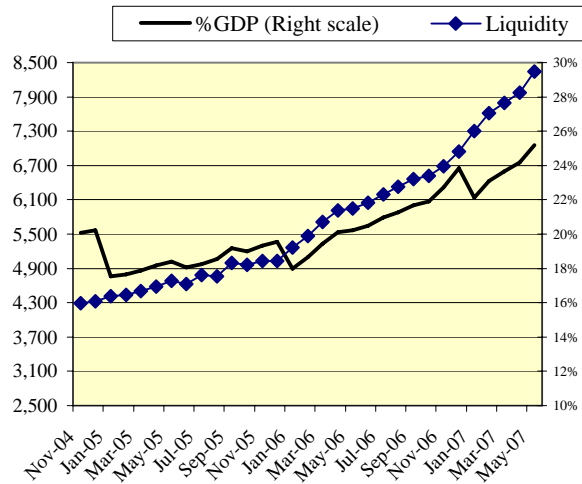


# Exchange Rate

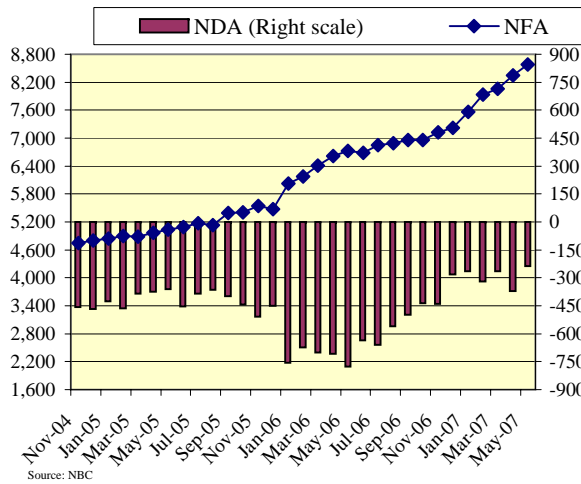


# Money and Banking

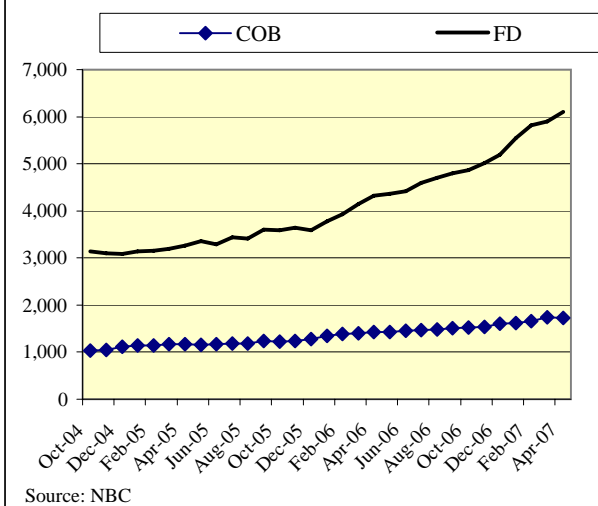
**Liquidity in Bn-R and in % to GDP**



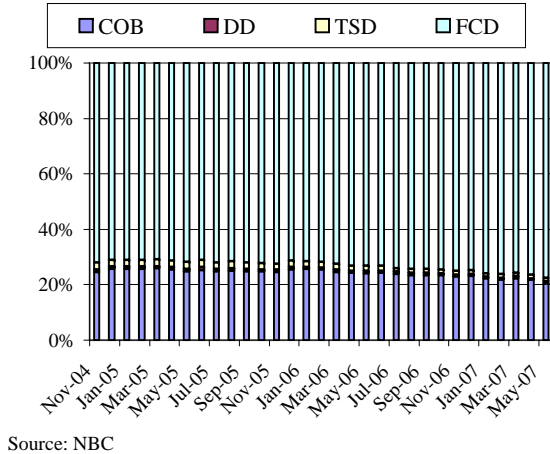
**NFA and NDA (Bn-R)**



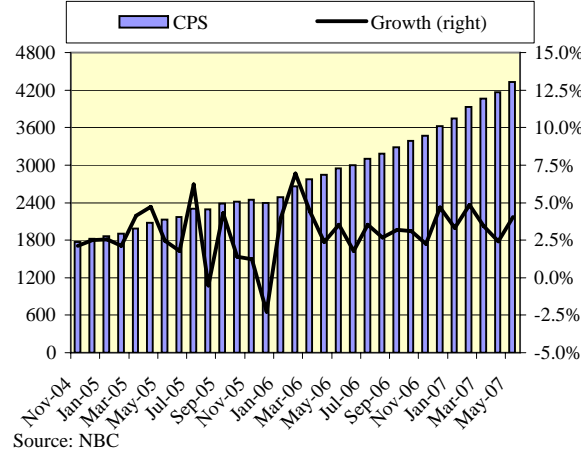
**Currency outside bank, COB and foreign deposits, FD**



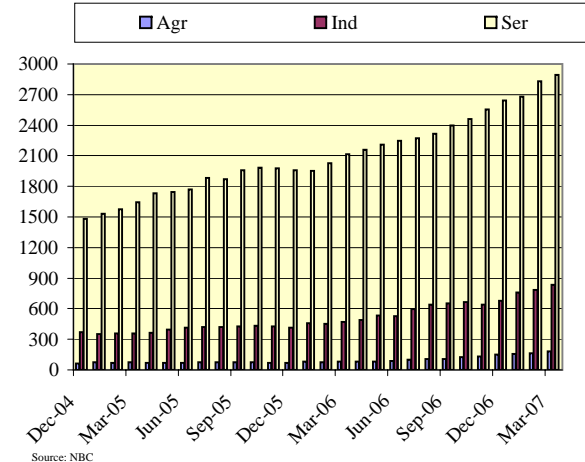
**Liquidity structure, C-cy outside Bank, COB, Demand Depo, DD, Time&saving Depo, TSD, Foreign Cu-cy Depo, FCD**



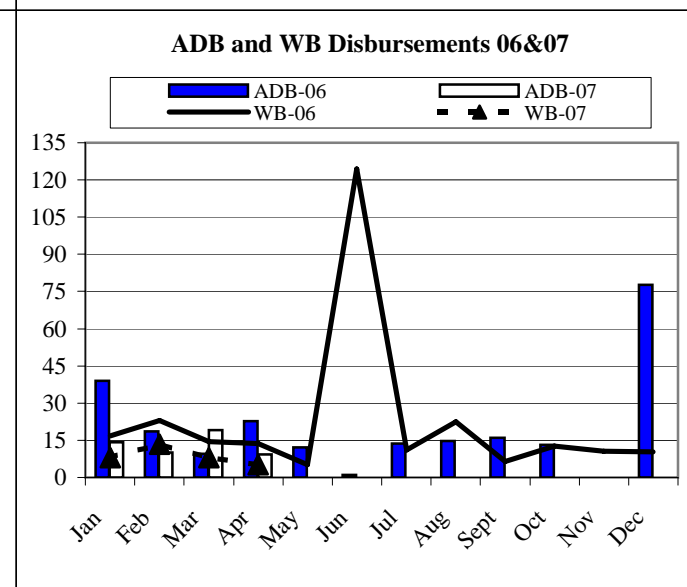
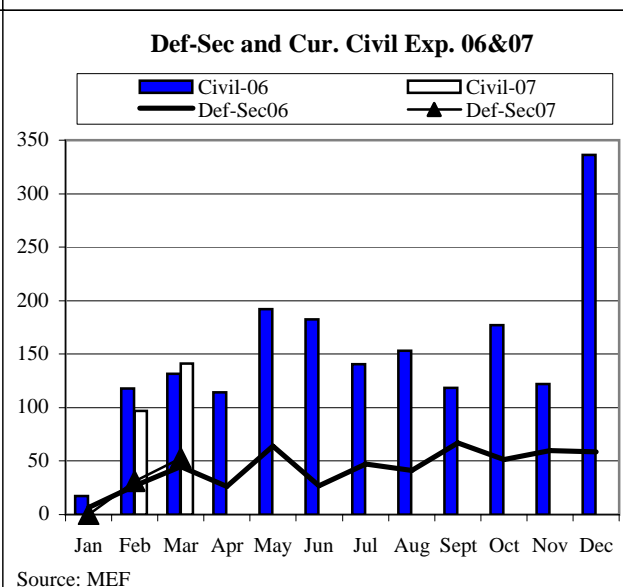
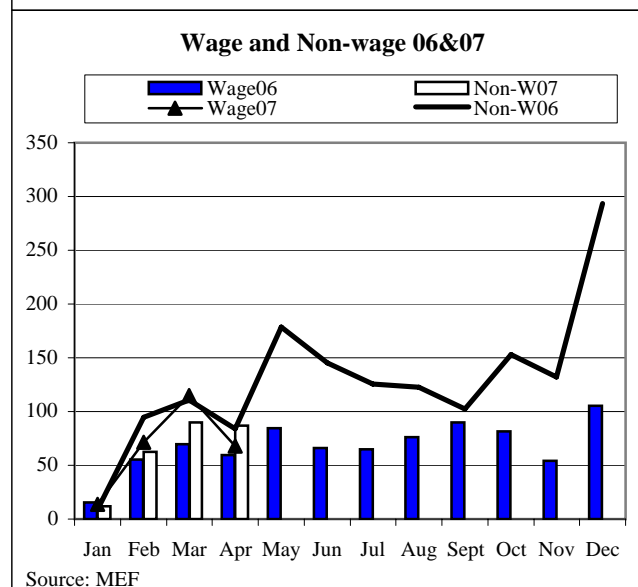
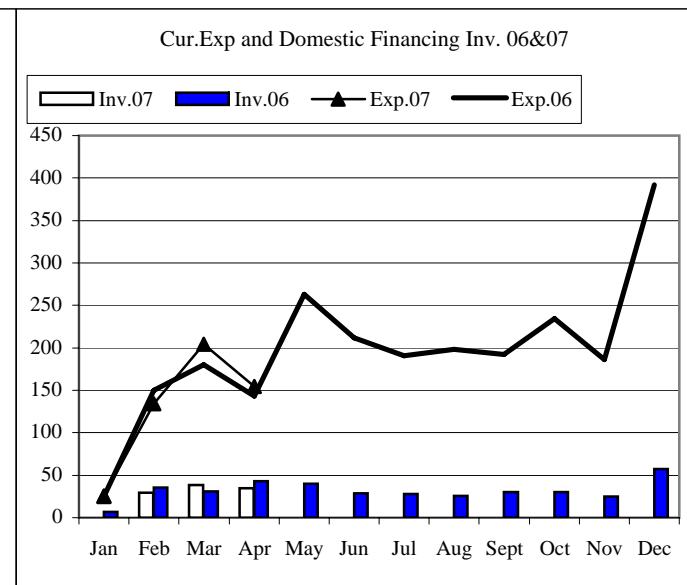
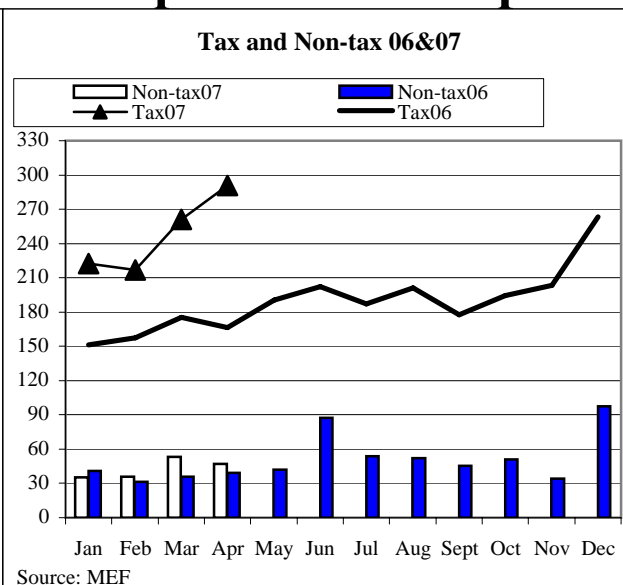
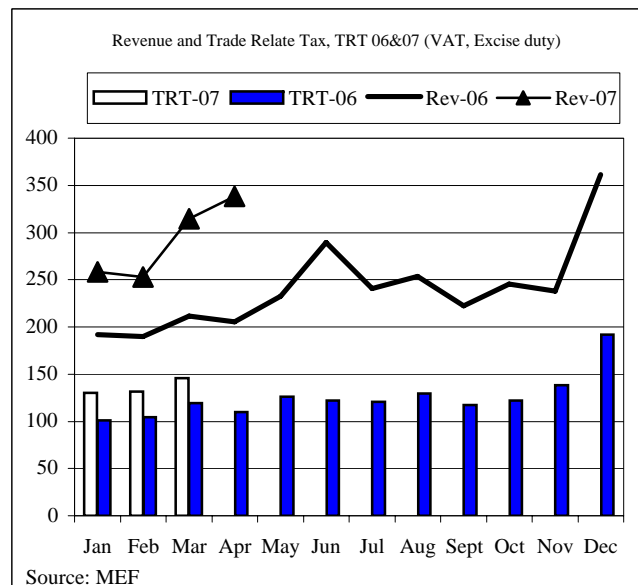
**Credit to private sector, CPS (Stock) and growth**



**Credit to Private Sectors by Sector (Bn-R)**



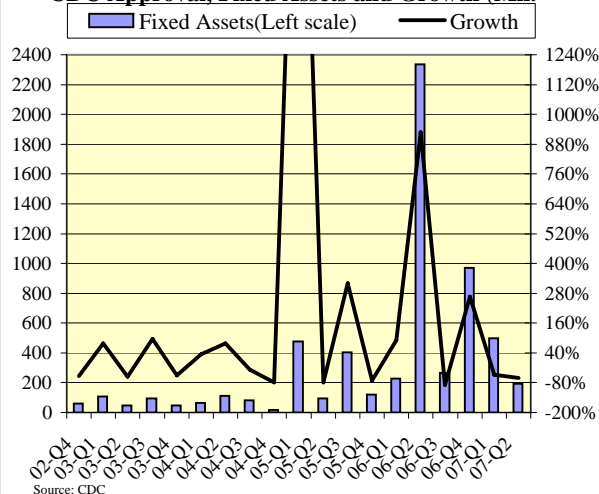
# Revenue and Expenditure Comparison 2004-2005



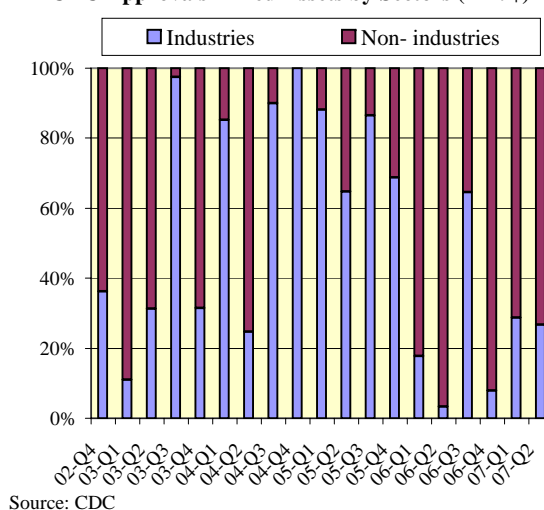


# Investment and Employment

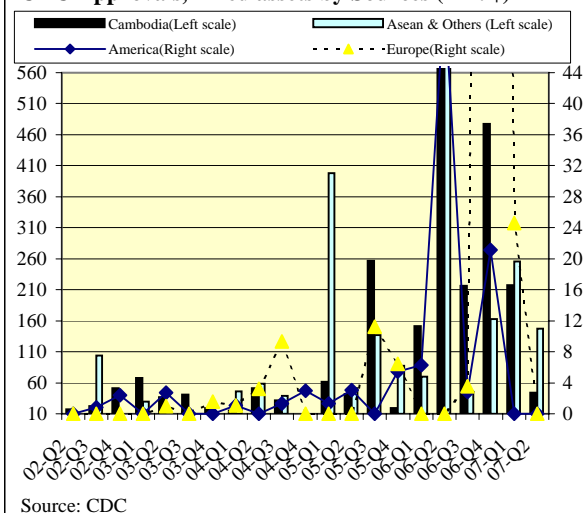
**CDC Approval, Fixed Assets and Growth (Mn.)**



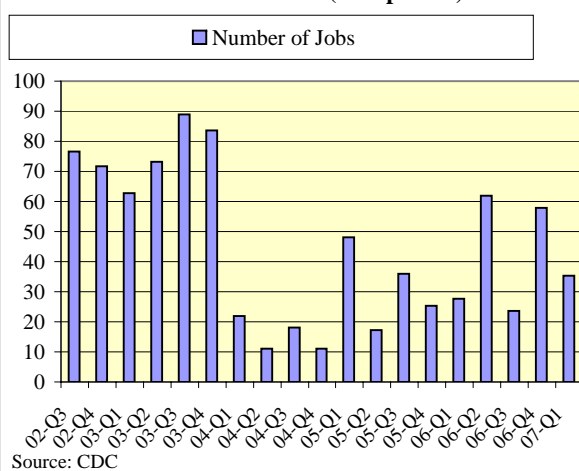
**CDC Approvals- Fixed Assets by Sectors (Mn. \$)**



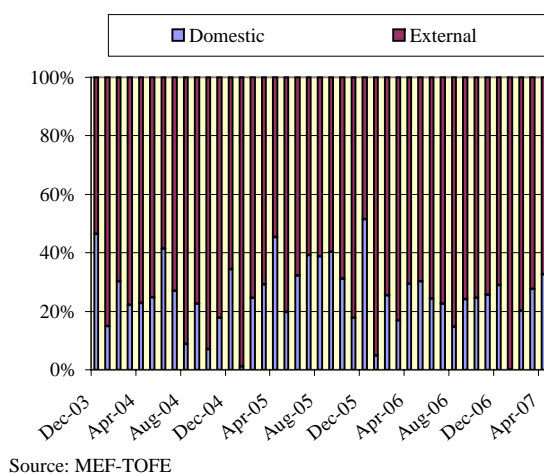
**CDC Approvals, Fixed assets by Sources (Mn. \$)**



**Number of Jobs ('000 person)**



**Public Investment by Source of Finance (Bn.R)**



**Net Loans Disbursement (Bn.R)**

